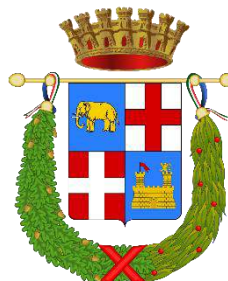


Comune di: RAMACCA

Provincia di: CATANIA

Regione: SICILIA



PROPONENTE

PODINI S.P.A

Via Lattuada, 30 – 20135 MILANO (MI)

C.F. e P.IVA IT02246400218

OPERA

PROGETTO DEFINITIVO

IMPIANTO DI PRODUZIONE DI ENERGIA ELETTRICA DA FONTE RINNOVABILE AGRIVOLTAICA DI POTENZA NOMINALE PARI A 34.527,60 kWp E RELATIVE OPERE DI CONNESSIONE ALLA RETE RTN

“SOLARE RAMACCA-FIUME GORNALUNGA”

OGGETTO

TITOLO DELL'ELABORATO:

SCHEDE DETTAGLIO_RCG

DATA:

25/01/2024

N°/CODICE ELABORATO:

Tipologia: REL (RELAZIONI)

REL 012b

I TECNICI

PROGETTISTI:

EDILSAP s.r.l.
Via di Selva Candida, 452 - 00166 ROMA
Ing. Fernando Sonnino Project Manager



Prof. Geol. Alfonso Russi
Via Friuli, 5 - 06034 FOLIGNO



PROFESSIONISTI:

Dott.ssa Archeologa Ileana Grazia Contino
Via O. Scammacca, 16
95127 Catania
ileanacontino@gmail.com

Ileana Contino
Archeologa
Via O. Scammacca, 16 - 95127 Catania
P. Iva 01129040869
Email: ileanacontino@gmail.com
Tel: 348947811

SE. ARCH. SRL
Via del Vigneto, 21
39100 Bolzano
serviziarcheologia@pec.it
Attestazione SOA OS25
n. 27608/16/00 del 04/07/2023

00	202202224	Emissione per Progetto Definitivo	Prof. Geol. Alfonso Russi	Ing. Fernando Sonnino	
N° REVISIONE	Cod. STMG	OGGETTO DELLA REVISIONE	ELABORAZIONE	VERIFICA	APPROVAZIONE

Proprietà e diritto del presente documento sono riservati - la riproduzione è vietata

Unità di ricognizione UR_1 - Data 2023/07/18

Visibilità del suolo: 5

Copertura del suolo: superficie agricola utilizzata - Campo Arato

Sintesi geomorfologica: Contesto geomorfologico collinare. L'area di ricognizione è raggiungibile attraverso la SS 288 e la SP 182. da qui si accede al campo, molto esteso, attraverso una stradella interna su cui passa il primo tratto del cavidotto. Il campo è arato con condizioni di visibilità ottima. Assenza di indicatori archeologici, mobili e strutturali, sull'intera superficie sottoposta a indagine.



Unità di ricognizione UR_2 - Data 2023/07/18

Visibilità del suolo: 2

Copertura del suolo: superficie agricola utilizzata - Vegetazione spontanea, alta e fitta

Sintesi geomorfologica: L'area di ricognizione è raggiungibile attraverso la SS 288 e la SP 182. da qui si accede al campo, molto esteso, attraverso una stradella interna su cui passa il primo tratto del cavidotto. L'UR_2 si sviluppa in continuità con l'UR_1. La distinzione in due unità differenti è data dal differente uso del suolo che, nel caso dell'UR in esame, presenta vegetazione spontanea alta, uniforme e fitta. Impossibile valutare il grado oggettivo di rischio da survey considerato che il potenziale resta alto per via della presenza dell'area di dispersione di materiale di Masseria Favate 2. Precedenti surveys avevano portato al rinvenimento di numerosi frammenti ceramici in un campo arato, caratterizzato da buona visibilità. In particolare, si segnalano: frr. di pareti di forme chiuse a sup. schiarita, tegole vacuolate, frammenti di pasta vitrea, pareti con decorazione incisa ondulata, pareti e orli di ceramica tipo "spiral ware". Si può, dunque, ipotizzare, l'esistenza di un insediamento rurale di età medievale (sveva). La presenza di un'area non accessibile non ha permesso di delimitare il sito a Est.

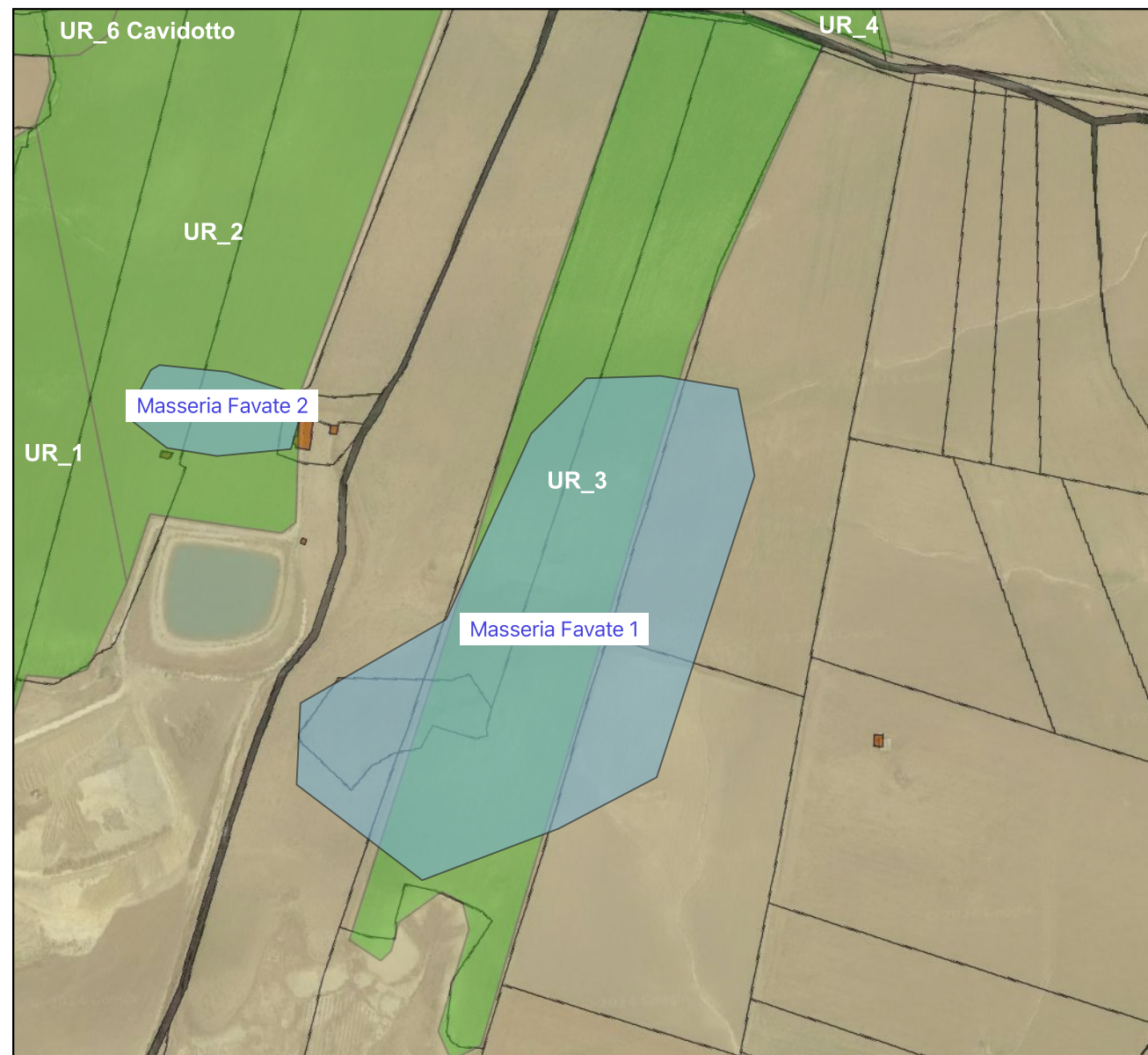


Unità di ricognizione UR_3 - Data 2023/07/18

Visibilità del suolo: 3

Copertura del suolo: superficie agricola utilizzata - Vegetazione spontanea, non presenta su tutta la superficie dell'UR_3

Sintesi geomorfologica: Contesto collinare. L'area di ricognizione è raggiungibile attraverso la SS 288 e la SP 182. da qui si accede al campo, molto esteso, attraverso una stradella interna su cui passa il primo tratto del cavidotto. L'UR_3 è raggiungibile o da Est o dalle vicine UU.RR. 1 e 2 (che sono parte di un unico campo). Il livello di visibilità è parecchio scarso ma l'area è nota da precedenti ricognizioni come sito di interesse archeologico. Si può distinguere, in base alla distribuzione dei reperti, la parte Nord da quella Sud; infatti, sebbene si sia sempre riscontrata una elevata densità di reperti (>10/mq) nella metà settentrionale si distinguono esclusivamente frammenti di tegole vacuolate, pareti di ceramica con sup. schiarita, invetriata tipo "Spiral Ware", pareti con decorazione lineare incisa, un frammento di macina in pietra lavica. Nella parte meridionale, invece, si sono rinvenuti numerosi frammenti di tegole pettinate, una presa di lucerna africana, mattoni (h. 7 cm), pareti di anfore Late Roman R2, ceramica acroma. Si ipotizza possa trattarsi di un insediamento rurale di epoca bizantina.



Unità di ricognizione UR_4 - Data 2023/07/18

Visibilità del suolo: 2

Copertura del suolo: superficie agricola utilizzata - Stoppie. Visibilità scarsa

Sintesi geomorfologica: Contesto geomorfologico collinare. All'UR si giunge attraverso la viabilità interna ai campi che si sviluppa a partire dalla SS288, sia da Nord che da Sud. Il campo è esteso in senso NS, piuttosto stretto e allungato. Visibilità scarsa per via delle stoppie residuali sul campo.



Unità di ricognizione UR_5 - Data 2023/07/18

Visibilità del suolo: 2

Copertura del suolo: superficie agricola utilizzata - Stoppie residuali e vegetazione spontanea fitta e uniforme

Sintesi geomorfologica: Contesto collinare. All'UR si giunge attraverso la viabilità interna ai campi che si sviluppa a partire dalla SS288 attraverso borgo Ficuzza. Il campo è esteso in senso NS, piuttosto stretto e allungato. Visibilità scarsa per via delle stoppie residuali sul campo. Si rinvengono frammenti sparsi, acromi e vacuolati, sparsi su tutta l'area.

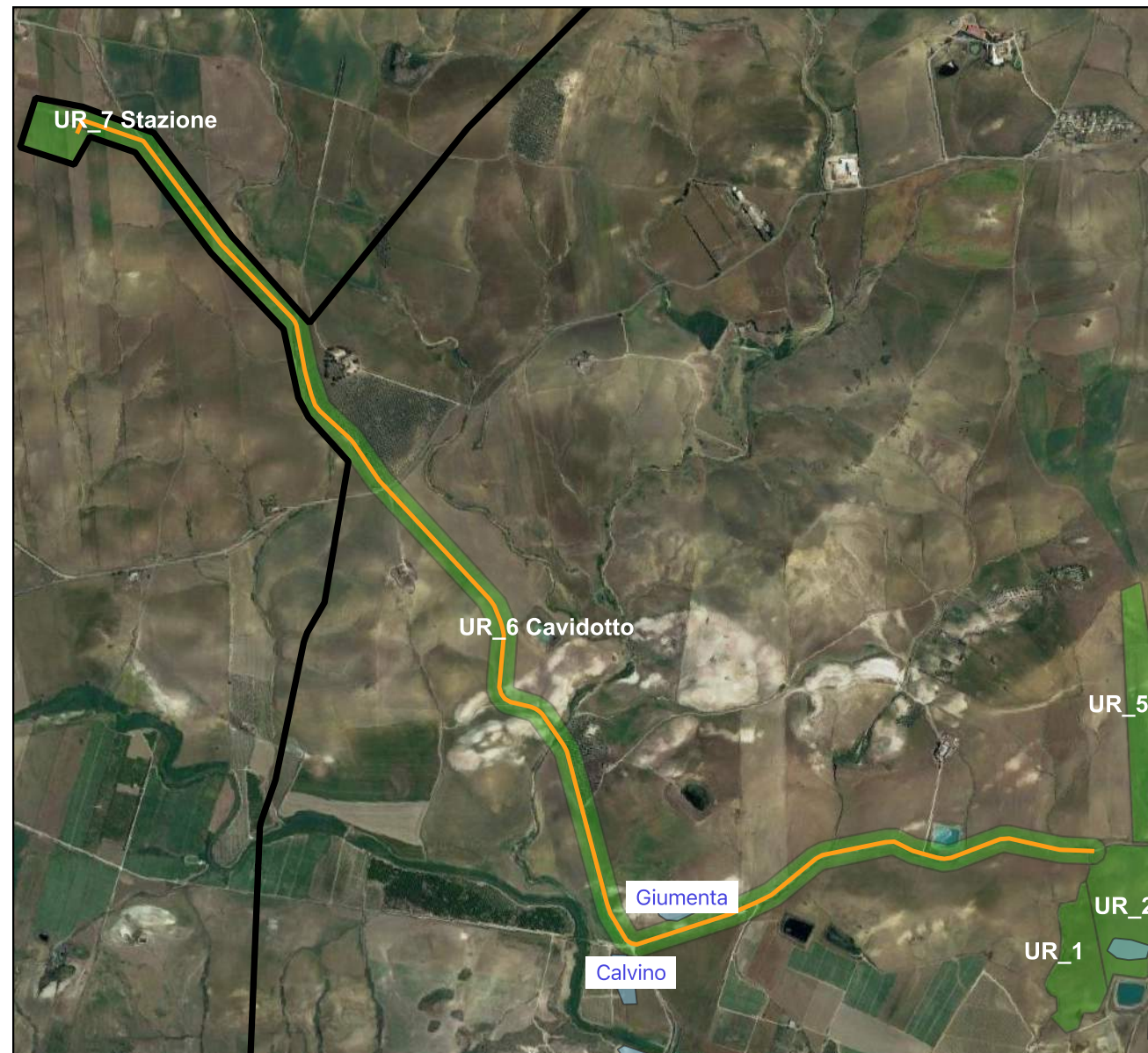


Unità di ricognizione UR_6 Cavidotto - Data 2023/07/18

Visibilità del suolo: 1

Copertura del suolo: superficie artificiale - Vegetazione ai margini della carreggiata

Sintesi geomorfologica: Contesto collinare. Cavidotto di connessione con sviluppo in parte su strada podereale, successivamente su SP 182 fino alla stazione. Vegetazione ai margini della carreggiata. Si attenti il tratto a partire dal quale da stradella podereale il cavidotto si innesta sulla SP 182 per le aree limitrofe di C. da Giumenta e C. da Calvino.



Unità di ricognizione UR_7 Stazione - Data 2023/07/18

Visibilità del suolo: 5

Copertura del suolo: superficie agricola utilizzata - Campo arato

Sintesi geomorfologica: Contesto collinare. Area di forma quadrangolare di ubicazione della stazione d'impianto. Visibilità ottima, assenza di reperti sull'intera superficie indagata

