

COMMITTENTE:



PROGETTAZIONE:



INFRASTRUTTURE FERROVIARIE STRATEGICHE DEFINITE DALLA LEGGE OBIETTIVO N. 443/01 e s.m.i.

DIREZIONE INGEGNERIA DELLE COSTRUZIONI

S.O. CANTIERIZZAZIONE, INTERFERENZE SOTTOSERVIZI E PROGRAMMA LAVORI
CENSIMENTO E RISOLUZIONE INTERFERENZE SOTTOSERVIZI

PROGETTO DEFINITIVO

NODO DI BARI BARI NORD VARIANTE SANTO SPIRITO - PALESE


INTERFERENZE CON PUBBLICI SOTTOSERVIZI
Dossier dei progetti di risoluzione redatti dagli Enti

SCALA:

-

COMMESSA LOTTO FASE ENTE TIPO DOC. OPERA/DISCIPLINA PROGR. REV.

IADR 00 D 53 RG S10000 002 B

Rev.	Descrizione	Redatto	Data	Verificato	Data	Approvato	Data	Autorizzato Data
A	Emissione	G.Rafaschieri	Luglio 2023	F.Fantini	Luglio 2023	G.Dimaggio	Luglio 2023	S.Maccari Gen. 2024
B	Emissione PD per AI	G.Rafaschieri	Gen. 2024	F.Fantini	Gen. 2024	G.Dimaggio	Gen. 2024	 ITALFERR S.p.A. - Ufficio U.O. Acquisizione e Integrazione Sottoservizi Direz. Ing. Stefano Maccari Via della Stazione, 100 - 00144 Roma n. 011/59335

File: IADR00D53RGS10000002B.doc

n. Elab.: X

PREMESSA

Nell'ambito del censimento dei sottoservizi, la presente relazione ha come obiettivo il riepilogo di tutti i sottoservizi potenzialmente interferenti, ed a tal proposito, il GdP ha definito le reali interferenze con le opere di progetto. Successivamente, allegando la documentazione necessaria, sono state trasmesse le pec agli Enti gestori per la richiesta del progetto di risoluzione e della relativa stima economico/temporale, i cui eventuali riscontri sono riportati nei capitoli successivi.

RIEPILOGO RISCONTRI ENTI INTERFERENTI

In ossequio a quanto previsto dall'art. 27 del D.lgs. 50/2016, che pone a capo degli Enti gestori l'elaborazione del progetto di risoluzione delle interferenze di propria competenza, è stato richiesto agli Enti gestori di tali sottoservizi interferenti, un progetto di risoluzione corredato dalla relativa stima economico/temporale. Qualora l'Ente gestore di sottoservizi idrici e/o fognari abbia ritenuto di non poter adempiere progettualmente a tale incombenza, si è proceduto alla progettazione delle risoluzioni internamente al GdP.

Nello specifico, sono state inviate agli Enti interferenti le seguenti pec.

DATA CONTATTO PEC ALL'ENTE	SINTESI RISCONTRO	N. SCHEDA SOTTOSERVIZIO INTERFERENTE INDIVIDUATO DA GDP	PK UBICAZIONE	TIPOLOGIA	INTERFERENTE SI (WBS) + TEMPO entro cui RISOLVERE L'INTERFERENZA a partire dalla Consegna prestazioni da PL PFTE rispetto all'inizio WBS / NO
TELECOM					
07/08/2023 (Pec di richiesta progetto di risoluzione e	-	2B	632+756 (L.S. RFI)	Linea telefonica	12 mesi (RI01 – IN02A)
		5	1+538 (L.Prog.)	Linea bassa tensione interrata	9 mesi (TR02)
		12	4+834 (L.Prog.)	Linea telefonica interrata	9 mesi (GA01)

relativa stima economico / temporale) + 19/09/2023 (Pec di sollecito richiesta progetto di risoluzione e relativa stima economico / temporale) + 13/12/2023 (Pec per condivisione aggiornamenti progettuali PD e sollecito richiesta progetto di risoluzione e relativa stima economico / temporale)		42	5+637 (L.Prog.)	Linea telefonica interrata	22 mesi (GA02)
		76	7+310 (L.Prog.)	Linea telefonica interrata	9 mesi (GA04 – NV08)
		97	8+465 (L.Prog.)	Telefonico	9 mesi (GA04)
		104	8+792 (L.Prog.)	Fibra ottica	9 mesi (GA04)

E-DISTRIBUZIONE

07/08/2023 (Pec di richiesta progetto di risoluzione e relativa stima economico /	05/07/2023 Ricevuta in precedenza stima economica di massima + stralci grafici individuazione interferenze	3	633+274 (L.S. RFI)	Linea bassa tensione interrata	9 mesi (TR02)
		4	633+297 (L.S. RFI)	Linea media tensione interrata	9 mesi (TR02)
		5A	1+834 (L.Prog.)	Linea bassa tensione aerea	9 mesi (GA01)
		5B	1+900 (L.Prog.)	Linea bassa tensione aerea	23 mesi (NV02)

DOSSIER DEI PROGETTI DI RISOLUZIONE
REDATTI DAGLI ENTI

COMMESSA	LOTTO	CODIFICA	DOCUMENTO	REV.	FOGLIO
IADR	00 D 53	RG	SI0000 002	B	4 di 12

temporale) + 19/09/2023 (Pec di sollecito richiesta progetto di risoluzione e relativa stima economico / temporale) + 26/10/2023 (Pec di sollecito richiesta progetto di risoluzione e relativa stima economico / temporale) + 13/12/2023 (Pec per condivisione aggiornamenti progettuali PD e sollecito richiesta progetto di risoluzione e relativa stima economico / temporale)	+ 19/10/2023 Ricevuti stralci grafici aggiornati per individuazione interferenze ed ipotesi di risoluzione	5C	1+634 (L.Prog.)	Linea media tensione interrata	9 mesi (GA01)
		6A	3+900 (L.Prog.)	Linea bassa tensione aerea	9 mesi (GA01)
		7	3+368 (L.Prog.)	Linea bassa tensione aerea	9 mesi (NV13 - GA01)
		16	4+834 (L.Prog.)	Armadio stradale	9 mesi (GA01)
		16A	4+834 (L.Prog.)	Linea bassa tensione interrata	9 mesi (GA01)
		16B	4+834 (L.Prog.)	Linea media tensione interrata	9 mesi (GA01)
		16C	4+834 (L.Prog.)	Linea media tensione interrata	9 mesi (GA01)
		17A	4+891 (L.Prog.)	Linea bassa tensione aerea	9 mesi (GA01)
		17Z	4+068 (L.Prog.)	Linea media tensione interrata	9 mesi (IN06- TR03)
		39	5+629 (L.Prog.)	Linea media tensione interrata	22 mesi (GA02)
		45	5+643 (L.Prog.)	Linea media tensione aerea	9 mesi (GA03)
		46	5+643 (L.Prog.)	Linea bassa tensione aerea	9 mesi (GA03)
		47	5+663 (L.Prog.)	Armadio stradale	9 mesi (GA03)
		47A	5+663 (L.Prog.)	Linea bassa tensione interrata	9 mesi (GA03)
		47B	5+663 (L.Prog.)	Linea media tensione interrata	9 mesi (GA03)
		61A	11+124 (L.S. FNB)	Linea bassa tensione aerea	9 mesi (TR05)
63	6+716 (L.Prog.)	Tubazione interrata	9 mesi (GA04)		
64	6+716 (L.Prog.)	Linea media tensione interrata	9 mesi (GA04)		

		65	11+016 (L.S. FNB)	Linea media tensione aerea	9 mesi (GA04)
		70	7+013 (L.Prog.)	Linea media tensione interrata	9 mesi (GA04)
		79	7+362 (L.Prog.)	Linea bassa tensione in conduttore isolato	9 mesi (GA04)
		79A	7+362 (L.Prog.)	Linea media tensione interrato	9 mesi (GA04)
		79B	7+362 (L.Prog.)	Linea media tensione interrato	9 mesi (GA04)
		102	8+792 (L.Prog.)	Elettrodotto MT	9 mesi (GA04)
		107A	641+352 (L.S. RFI)	Elettrodotto B.T.	9 mesi (NV11)
		109	641+886 (L.S. RFI)	Armadi elettrici	26 mesi (TR06)

AQP

07/08/2023 (Pec di condivisione elaborati risoluzione dei sottoservizi idrici e fognari a cura del GdP per eventuali prescrizioni e/o commenti dell'Ente) + 13/12/2023 (Pec di condivisione	20/10/2023 Ricevuti commenti e linee guida sulle risoluzioni interferenze del GdP	14	4+834 (L.Prog.)	Conduttura interrata	9 mesi (GA01)
		17	4+834 (L.Prog.)	Conduttura idraulica interrata	9 mesi (GA01)
		17B	4+936 (L.Prog.)	Conduttura idraulica interrata	9 mesi (GA01)
		17F	5+044 (L.Prog.)	Conduttura interrata	9 mesi (IN06 - TR03)
		17G	5+044 (L.Prog.)	Conduttura idraulica interrata	9 mesi (IN06 - TR03)
		17H	5+098 (L.Prog.)	Conduttura idraulica interrata	9 mesi (IN06 - TR03)
		17I	5+098 (L.Prog.)	Conduttura idraulica interrata	9 mesi (IN06 - TR03)
		17L	5+098 (L.Prog.)	Conduttura idraulica interrata	9 mesi (IN06 - TR03)
		17M	5+098 (L.Prog.)	Conduttura idraulica interrata	9 mesi (IN06 - TR03)

DOSSIER DEI PROGETTI DI RISOLUZIONE
REDATTI DAGLI ENTI

COMMESSA	LOTTO	CODIFICA	DOCUMENTO	REV.	FOGLIO
IADR	00 D 53	RG	SI0000 002	B	6 di 12

aggiornamenti PD degli elaborati risoluzione dei sottoservizi idrici e fognari a cura del GdP per eventuali prescrizioni e/o commenti dell'Ente)	17N	4+068 (L.Prog.)	Conduttura idraulica interrata	9 mesi (IN06 - TR03)
	17O	4+068 (L.Prog.)	Conduttura idraulica interrata	9 mesi (IN06 - TR03)
	17P	4+068 (L.Prog.)	Conduttura interrata	9 mesi (IN06 - TR03)
	17Q	4+068 (L.Prog.)	Conduttura idraulica interrata	9 mesi (IN06 - TR03)
	17R	4+068 (L.Prog.)	Conduttura interrata	9 mesi (IN06 - TR03)
	22	5+229 (L.Prog.)	Conduttura idraulica interrata	22 mesi (GA02)
	35	5+277 (L.Prog.)	Conduttura idraulica interrata	32 mesi (NV05)
	36	5+277 (L.Prog.)	Tubazione interrata	32 mesi (NV05)
	38	5+396 (L.Prog.)	Conduttura idraulica interrata	32 mesi (NV05)
	38A	5+396 (L.Prog.)	Conduttura idraulica interrata	32 mesi (NV05)
	40	5+629 (L.Prog.)	Tubazione interrata	22 mesi (GA02)
	56	6+219 (L.Prog.)	Conduttura idraulica interrata	9 mesi (TR05)
	57	6+241 (L.Prog.)	Conduttura idraulica interrata	9 mesi (TR05)
	60	6+278 (L.Prog.)	Conduttura idraulica interrata	9 mesi (TR05)
	61	6+278 (L.Prog.)	Conduttura idraulica interrata	9 mesi (TR05)
	80	7+374 (L.Prog.)	Conduttura idraulica interrata	9 mesi (GA04)
	105	8+792 (L.Prog.)	Fognatura	9 mesi (GA04)
105A	8+792 (L.Prog.)	Fognatura	9 mesi (GA04)	

		106	8+792 (L.Prog.)	Acquedotto	9 mesi (GA04)
		106B	8+792 (L.Prog.)	Acquedotto	9 mesi (GA04)
		107	640+629 (L.S. RFI)	Acquedotto	9 mesi (GA04)
		114A	642+525 (L.S. RFI)	Acquedotto	9 mesi (TR05)
		114B	642+525 (L.S. RFI)	Acquedotto	9 mesi (TR05)
		114C	642+525 (L.S. RFI)	Fognatura	9 mesi (TR05)
		114D	642+525 (L.S. RFI)	Fognatura	9 mesi (TR05)
		114E	642+525 (L.S. RFI)	Acquedotto	9 mesi (TR05)

AZIENDA MUNICIPALE GAS

07/08/2023 (Pec di richiesta progetto di risoluzione e relativa stima economico / temporale) + 19/09/2023 (Pec di sollecito richiesta progetto di risoluzione e relativa stima economico / temporale) + 13/12/2023	-	17C	5+044 (L.Prog.)	Conduttura interrata	9 mesi (IN06 - TR03)
		17D	5+098 (L.Prog.)	Conduttura interrata	9 mesi (IN06 - TR03)
		17E	5+098 (L.Prog.)	Conduttura interrata	9 mesi (IN06 - TR03)
		17S	4+068 (L.Prog.)	Conduttura interrata	9 mesi (IN06 - TR03)
		17T	4+068 (L.Prog.)	Conduttura interrata	9 mesi (IN06 - TR03)
		17U	4+068 (L.Prog.)	Conduttura interrata	9 mesi (IN06 - TR03)
		23	5+229	Conduttura interrata	22 mesi (GA02)
		24	5+229 (L.Prog.)	Conduttura interrata	22 mesi (GA02)
		29	5+257	Manufatto	22 mesi (GA02 - NV05)
		30	5+263	Manufatto	22 mesi (GA02 - NV05)
		31	5+277	Conduttura interrata	22 mesi (GA02 - NV05)
		32	5+277	Conduttura interrata	22 mesi (GA02 - NV05)
		37	5+396	Conduttura interrata	32 mesi (NV05)
		51	5+896	Conduttura interrata	9 mesi (GA03)

DOSSIER DEI PROGETTI DI RISOLUZIONE
REDATTI DAGLI ENTI

COMMESSA	LOTTO	CODIFICA	DOCUMENTO	REV.	FOGLIO
IADR	00 D 53	RG	SI0000 002	B	8 di 12

(Pec per condivisione aggiornamenti progettuali PD e sollecito richiesta progetto di risoluzione e relativa stima economico / temporale)	58	6+241	Conduttura interrata	9 mesi (GA04)
	66	6+763 (L.Prog.)	Conduttura interrata	9 mesi (GA04)
	68	6+763	Conduttura interrata	9 mesi (GA04)
	103	8+792 (L.Prog.)	Idrocarburi MP	9 mesi (GA04)
	112	642+525 (L.S. RFI)	Idrocarburi MP	9 mesi (TR05)
	113	642+525 (L.S. RFI)	Idrocarburi BP	9 mesi (TR05)
	114	642+541 (L.S. RFI)	Idrocarburi BP	9 mesi (TR05)

OPEN FIBER

07/08/2023 (Pec di richiesta progetto di risoluzione e relativa stima economico / temporale) + 19/09/2023 (Pec di sollecito richiesta progetto di risoluzione e relativa stima economico / temporale) + 13/12/2023 (Pec per condivisione aggiornamenti	26	5+227 (L.Prog.)	Linea telefonica interrata	22 mesi (GA02)
	34	5+277	Linea telefonica interrata	32 mesi (NV05)
	62	11+079 (L.S. FNB)	Linea telefonica interrata	9 mesi (GA04)
	67	6+763 (L.Prog.)	Linea telefonica interrata	9 mesi (GA04)
	69	6+763 (L.Prog.)	Linea telefonica interrata	9 mesi (GA04)

**DOSSIER DEI PROGETTI DI RISOLUZIONE
REDATTI DAGLI ENTI**

COMMESSA	LOTTO	CODIFICA	DOCUMENTO	REV.	FOGLIO
IADR	00 D 53	RG	SI0000 002	B	9 di 12

progettuali PD e sollecito richiesta progetto di risoluzione e relativa stima economico / temporale)					
VODAFONE					
07/08/2023 (Pec di richiesta progetto di risoluzione e relativa stima economico / temporale) + 19/09/2023 (Pec di sollecito richiesta progetto di risoluzione e relativa stima economico / temporale) + 13/12/2023 (Pec per condivisione aggiornamenti progettuali PD e sollecito richiesta	-	42A	5+629 (L.Prog.)	Linea telefonica interrata	22 mesi (GA02)

progetto di risoluzione e relativa stima economico / temporale)					
---	--	--	--	--	--

WINDTRE

07/08/2023 (Pec di richiesta progetto di risoluzione e relativa stima economico / temporale) + 19/09/2023 (Pec di sollecito richiesta progetto di risoluzione e relativa stima economico / temporale) + 13/12/2023 (Pec per condivisione aggiornamenti progettuali PD e sollecito richiesta progetto di risoluzione e relativa stima	-	106A	8+792 (L.Prog.)	Fibra ottica	9 mesi (GA04)
--	---	------	-----------------	--------------	---------------

economico / temporale)					
COMUNE DI BARI					
07/08/2023 (Pec di richiesta progetto di risoluzione e relativa stima economico / temporale)		13	4+784 (L.Prog.)	Linea interrata	9 mesi (GA01)
		15	4+834 (L.Prog.)	Linea interrata	9 mesi (GA01)
		17V	4+068 (L.Prog.)	Linea interrata	9 mesi (IN06 - TR03)
		17W	4+068 (L.Prog.)	Linea interrata	9 mesi (IN06 - TR03)
		48	5+867 (L.Prog.)	Linea interrata	9 mesi (GA03)
		50	5+892 (L.Prog.)	Linea interrata	9 mesi (GA03)
		78	7+362 (L.Prog.)	Linea interrata	9 mesi (GA04)
		84	7+860 (L.Prog.)	Illuminaz. pubbl.	9 mesi (GA04)
		85	7+910 (L.Prog.)	Illuminaz. pubbl.	9 mesi (GA04)
		+			
19/09/2023 (Pec di sollecito richiesta progetto di risoluzione e relativa stima economico / temporale)	20/11/2023 Ricevuta comunicazione di impossibilità ad accedere al link				
+					
13/12/2023 (Pec per condivisione aggiornamenti progettuali PD e sollecito richiesta progetto di risoluzione e relativa stima economico / temporale)		101	8+762 (L.Prog.)	Illuminaz. pubbl.	9 mesi (GA04)

Nelle pec precedentemente elencate, sono stati allegati gli elaborati necessari (censimento sottoservizi e planoprofilili/sezioni di progetto) per permettere agli Enti coinvolti di redigere un progetto di risoluzione delle interferenze corredandolo con una stima economico/temporale della risoluzione stessa.

Di seguito vengono riepilogati gli allegati ricevuti dall'Ente e riportati nelle pagine seguenti.

E-DISTRIBUZIONE

Data di Riscontro Ente	Documento di riscontro Protocollo Ente- ITF/RFI	Titolo Elaborato
05/07/2022	-	- Lettera mail
19/10/2022	E-DIS-19/10/2023-1144565	- Lettera pec - Nodo di Bari_ Tratta Bari Nord S. Spirito - Palese – Censimento Interferenze e-distribuzione con ipotesi di risoluzione
18/01/2024	-	- Aree da asservire per cabine di trasformazione MT/BT (Lettera mail E-Distribuzione)

AMGAS

Data di Riscontro Ente	Documento di riscontro Protocollo Ente- ITF/RFI	Titolo Elaborato
15/01/2024	-	- Lettera pec con stima tempi e costi risoluzioni - Aree per interventi Provvisori e Definitivi delle condotte interferenti

E-DISTRIBUZIONE

RAFASCHIERI GIUSEPPE

Da: Ruggiero Maria Daniela (Grids IT CRE) <daniela.ruggiero@e-distribuzione.com>
Inviato: mercoledì 5 luglio 2023 15:49
A: DIMAGGIO GIUSEPPE
Cc: RAFASCHIERI GIUSEPPE; FANTINI FEDERICO; COLONNA VITO; Labarile Mariagrazia (Grids IT PUB); Tafuni Salvatore Fabio (IR A.ADRIATICA)
Oggetto: I: PFTE - Nodo di Bari_Tratta Bari Nord S. Spirito - Palese - Censimento Sottoservizi
Allegati: Censimento Interferenze e-distribuzione - RFI Bari Palese-Giovinazzo.pdf

Contr. completamento: Completare
Stato contrassegno: Completata

INTERNAL

Buongiorno Giuseppe,

ti inoltro il censimento delle interferenze ringraziando Ing. Tafuni Fabio del lavoro svolto in così breve tempo.

Per quanto riguarda le ipotesi di spesa, stimiamo una spesa di circa 1.000 k€

Come argomentato in riunione, la stima è puramente indicativa e fatta considerando i contratti e i prezzi attuali. Inoltre, le soluzioni tecniche che in riunione sono state solamente ipotizzate, dovranno essere eventualmente confermate in fase di preventivo a seguito di richiesta di spostamento impianti.

Saluti

Maria Daniela Ruggiero

Special Client Manager

Customer Experience and Interaction

 e-distribuzione


e-distribuzione SpA

C +393294984903

daniela.ruggiero@e-distribuzione.com

Questo messaggio è da ritenersi di uso: PUBBLICO - **AZIENDALE** - RISERVATO AZIENDALE - RISTRETTO

Questo documento contiene informazioni di proprietà di Enel SpA e deve essere utilizzato esclusivamente dal destinatario in relazione alle finalità per le quali è stato ricevuto. E' vietata qualsiasi forma di riproduzione senza l'esplicito consenso di Enel SpA. Qualora fosse stato ricevuto per errore si prega di informare tempestivamente il mittente e di distruggere la copia in proprio possesso.

 Per la tutela dell'ambiente, prima di stampare questa e-mail pensa bene se è veramente necessario.

Da: RAFASCHIERI GIUSEPPE <g.rafaschieri@italferr.it>

Inviato: martedì 20 giugno 2023 12:37

A: Ruggiero Maria Daniela (Grids IT CRE) <daniela.ruggiero@e-distribuzione.com>; Tafuni Salvatore Fabio (IR A.ADRIATICA) <salvatore.tafuni@e-distribuzione.com>; Iervasi Roberto (Grids IT PUB) <roberto.iervasi@e-distribuzione.com>

ITALFERR
interferenze.italferr@legalmail.it

DIS/PUB/UT-BA/TEC2

e-distribuzione@pec.e-distribuzione.it

Oggetto: Interferenze Sottoservizi E-DISTRIBUZIONE_Richiesta risoluzione_PD NODO FERROVIARIO DI BARI_NORD - VARIANTE SANTO SPIRITO PALESE

In riferimento alla Vs nota del 19/09/2023, si trasmettono in allegato le planimetrie delle interferenze e le relative ipotesi di risoluzione delle stesse.

Occorre precisare che le soluzioni individuate non sono da considerarsi definitive in quanto frutto di uno studio preliminare e valutate sulla base della configurazione della rete elettrica, in continua espansione, del prezzo dei materiali e dei contratti attuali.

Per quanto riguarda le proposte che prevedono l'installazione di sostegni, temporanei o permanenti, in prossimità del vostro cantiere, è opportuno prevedere l'asservimento dell'area di posa degli stessi e di passaggio delle condutture.

Ribadiamo pertanto, che le soluzioni individuate dovranno essere confermate soltanto a valle di formale richiesta di spostamento impianti, come già comunicato durante l'incontro del 20/06/2023 tenutosi a Bari presso la nostra sede di via Angiulli 11.

Cordiali saluti

Mariagrazia Labarile
Il Responsabile

Il presente documento è sottoscritto con firma digitale ai sensi dell'art. 21 del d.lgs. 82/2005 e s.m.i.. La riproduzione dello stesso su supporto analogico è effettuata da Enel Italia S.p.A. e costituisce una copia integra e fedele dell'originale informatico, disponibile a richiesta presso l'Unità emittente.

1/1

Azienda certificata ISO 9001 - ISO 14001 - ISO 37001 - ISO 45001 - ISO 50001

Questo messaggio è destinato esclusivamente al seguente uso: **CONFIDENZIALE**













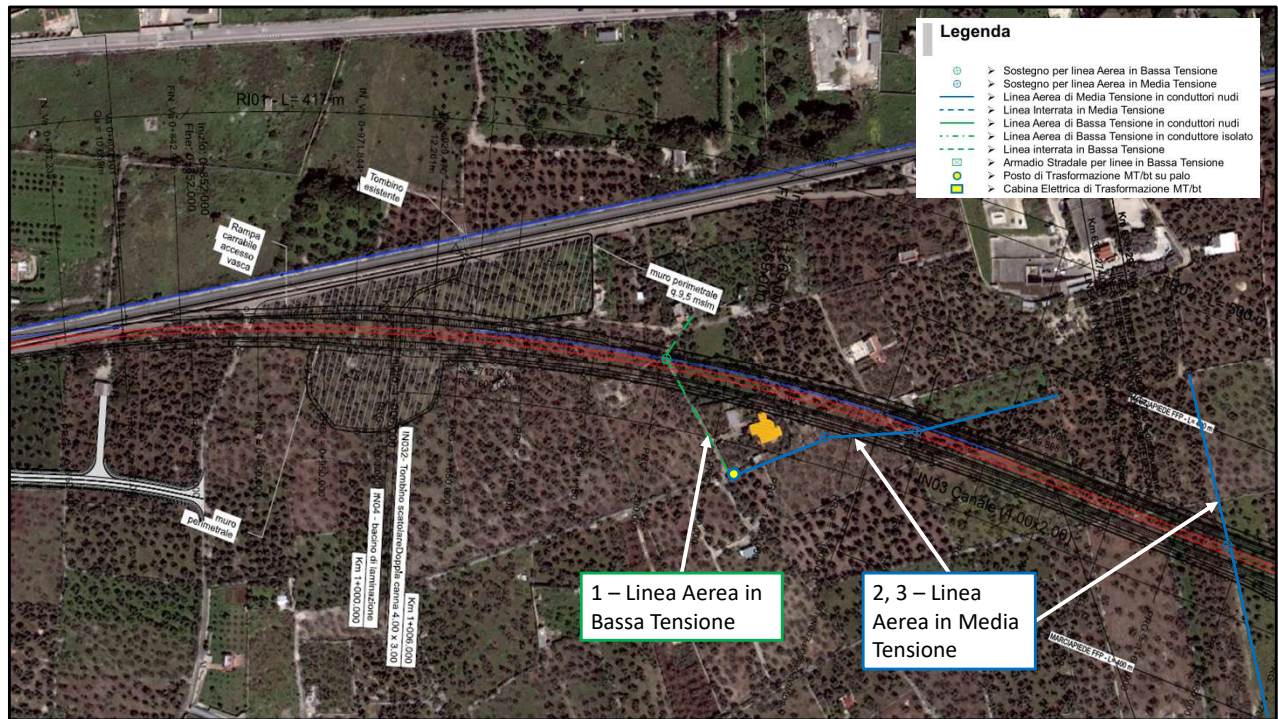
**Nodo di Bari_Tratta Bari Nord S.
Spirito - Palese - Censimento
Interferenze e-distribuzione**

e-distribuzione

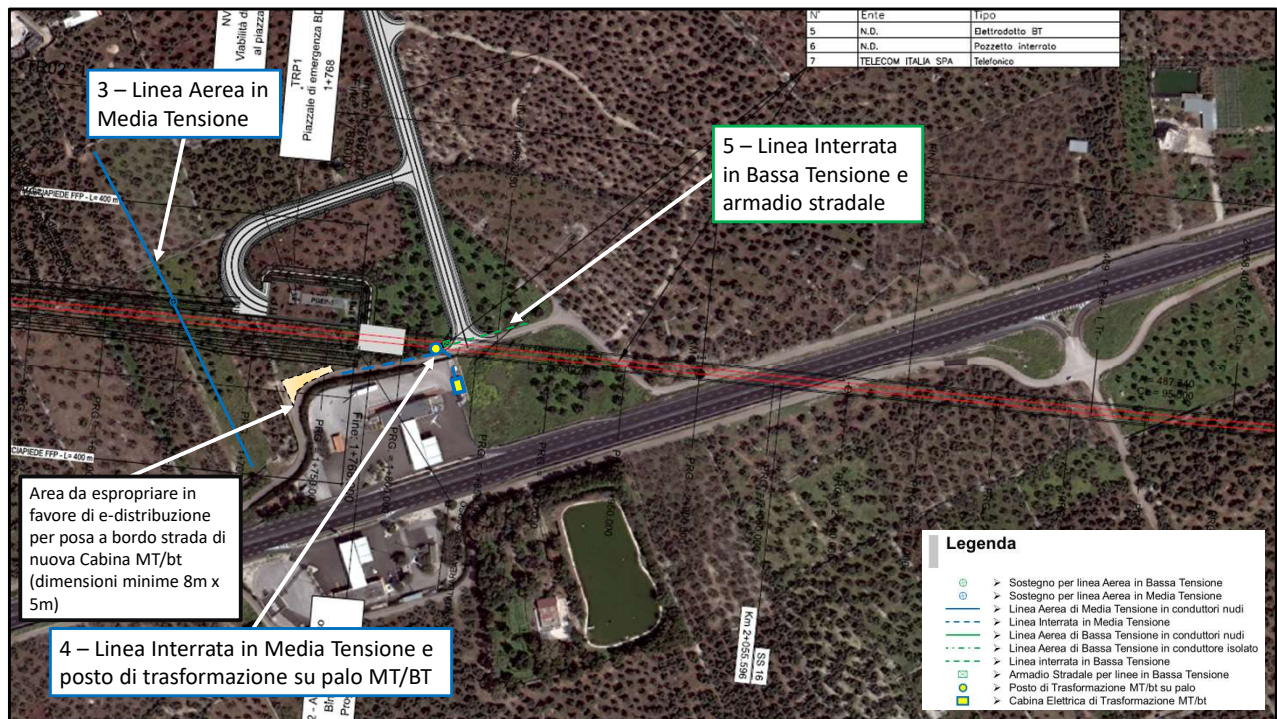
Legenda

e-distribuzione

-  ➤ Sostegno per linea Aerea in Bassa Tensione
-  ➤ Sostegno per linea Aerea in Media Tensione
-  ➤ Linea Aerea di Media Tensione in conduttori nudi
-  ➤ Linea Interrata in Media Tensione
-  ➤ Linea Aerea di Bassa Tensione in conduttori nudi
-  ➤ Linea Aerea di Bassa Tensione in conduttore isolato
-  ➤ Linea interrata in Bassa Tensione
-  ➤ Armadio Stradale per linee in Bassa Tensione
-  ➤ Posto di Trasformazione MT/bt su palo
-  ➤ Cabina Elettrica di Trasformazione MT/bt



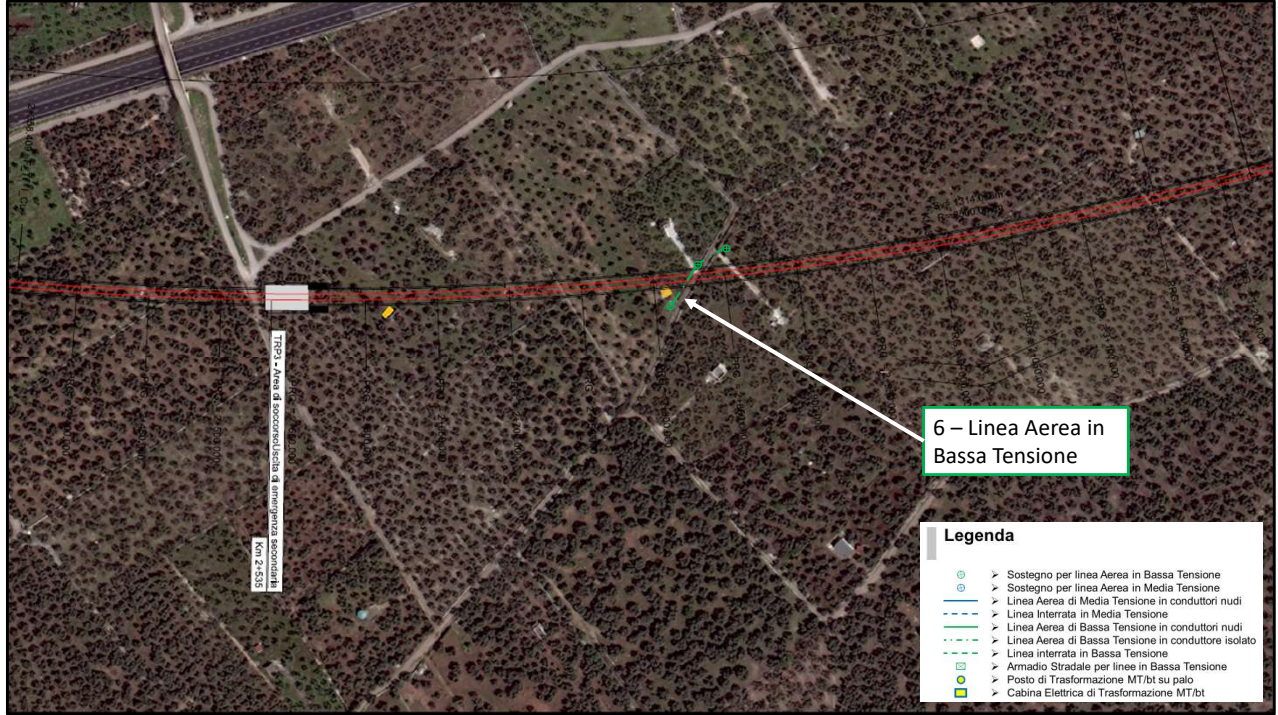
1,2, 3 – Risoluzione delle 3 interferenze aeree rappresentate in figura tramite la posa di nuovi sostegni di altezza variabile da 12 a 16 metri in corrispondenza dei limiti di cantiere, e posa campate in conduttore aereo isolato.



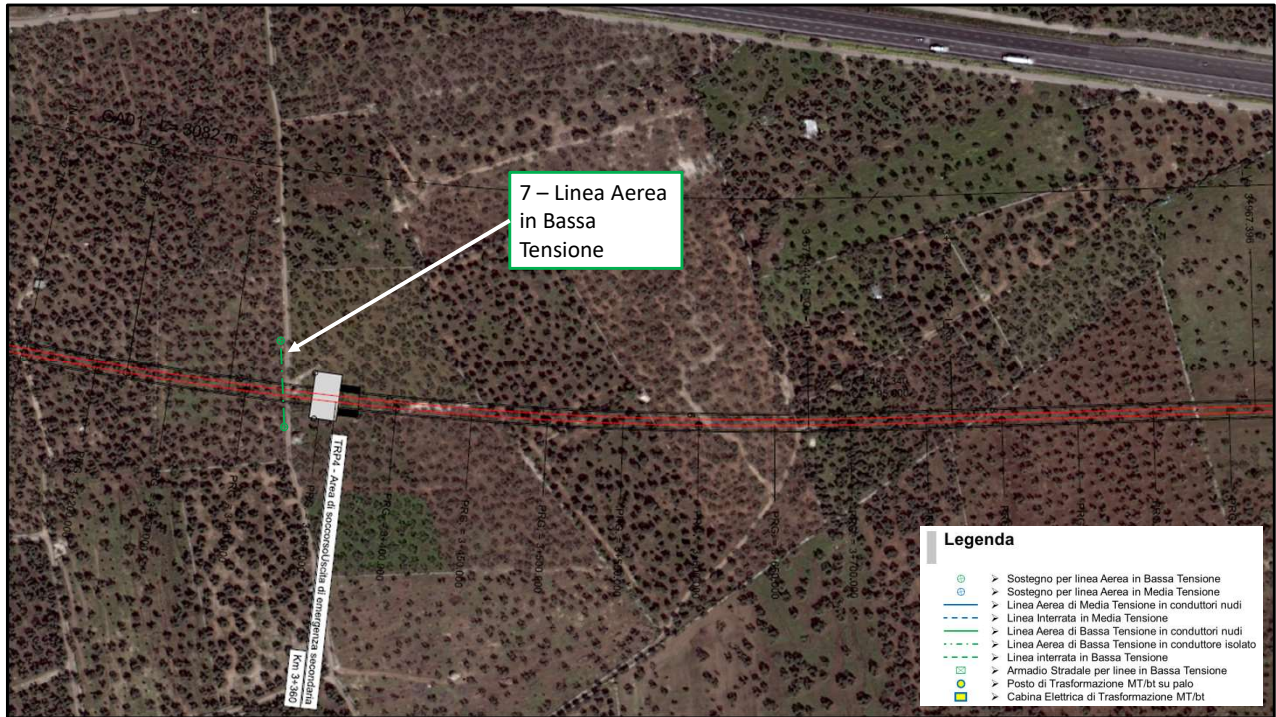
3 – Risoluzione dell'interferenza aerea rappresentata in figura tramite la posa di nuovi sostegni di altezza variabile da 12 a 16 metri in corrispondenza dei limiti di cantiere, e posa campate in conduttore aereo isolato.

4 – Rimozione posto di trasformazione su palo interferente tramite posizionamento nuova Cabina secondaria di trasformazione MT/BT nell'area da espropriare in favore di e-distribuzione.

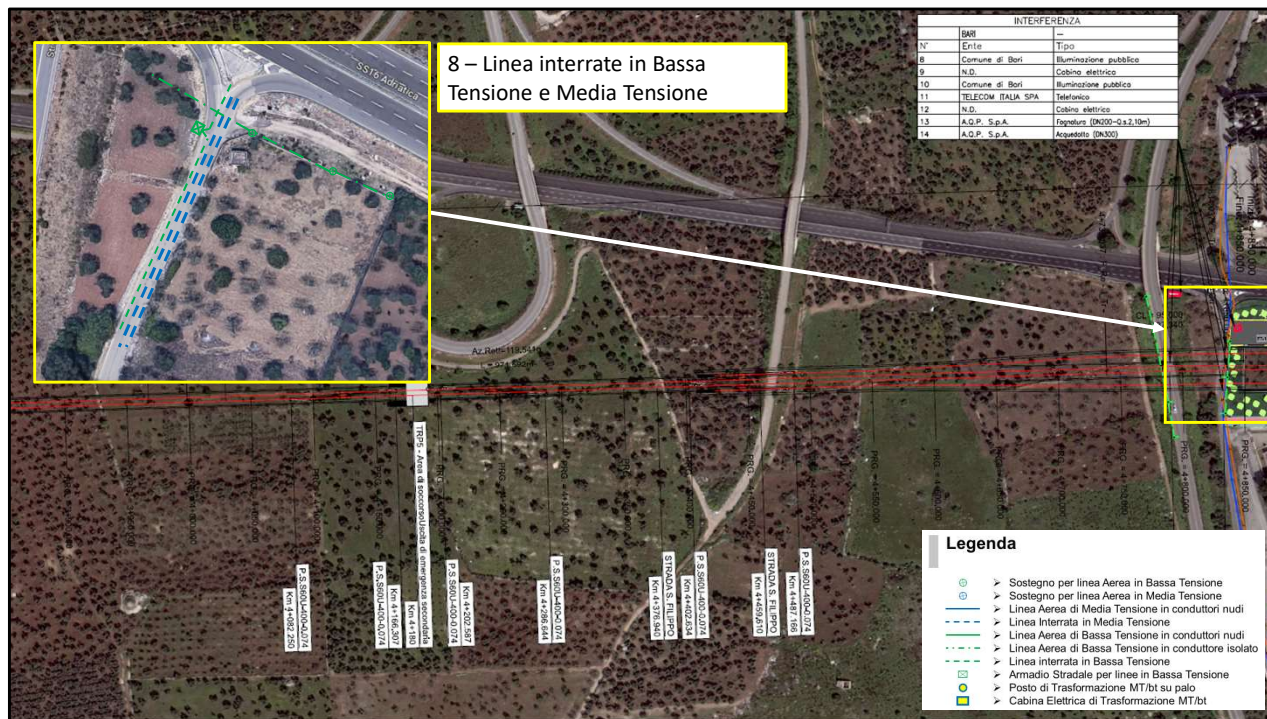
5 – Risoluzione dell'interferenza interrata BT rappresentata in figura tramite la posa temporanea di nuovi sostegni di altezza variabile da 12 a 16 metri in corrispondenza dei limiti di cantiere, e posa campate in conduttore aereo isolato. Spostamento armadio esistente nei pressi della nuova CS MT/BT (rif. 4)



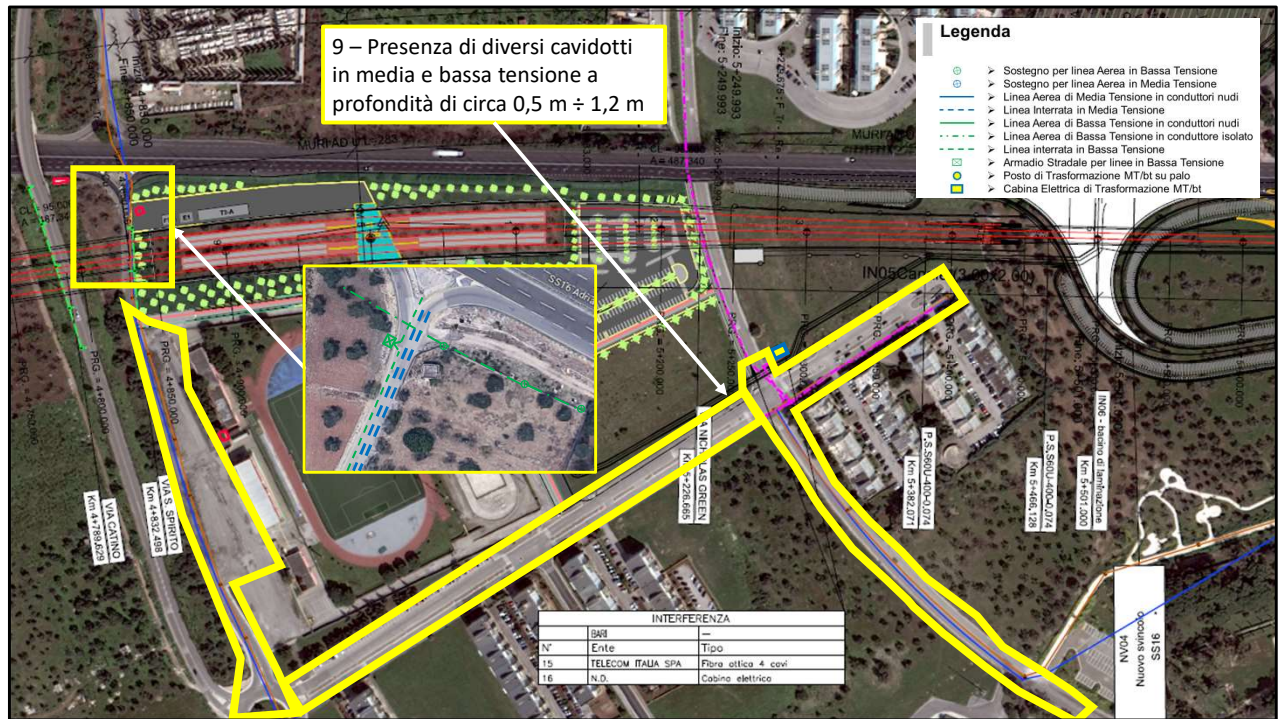
6 – Risoluzione dell’interferenza aerea rappresentata in figura tramite la posa di nuovi sostegni di altezza variabile da 12 a 16 metri in corrispondenza dei limiti di cantiere, e posa campate in conduttore aereo isolato



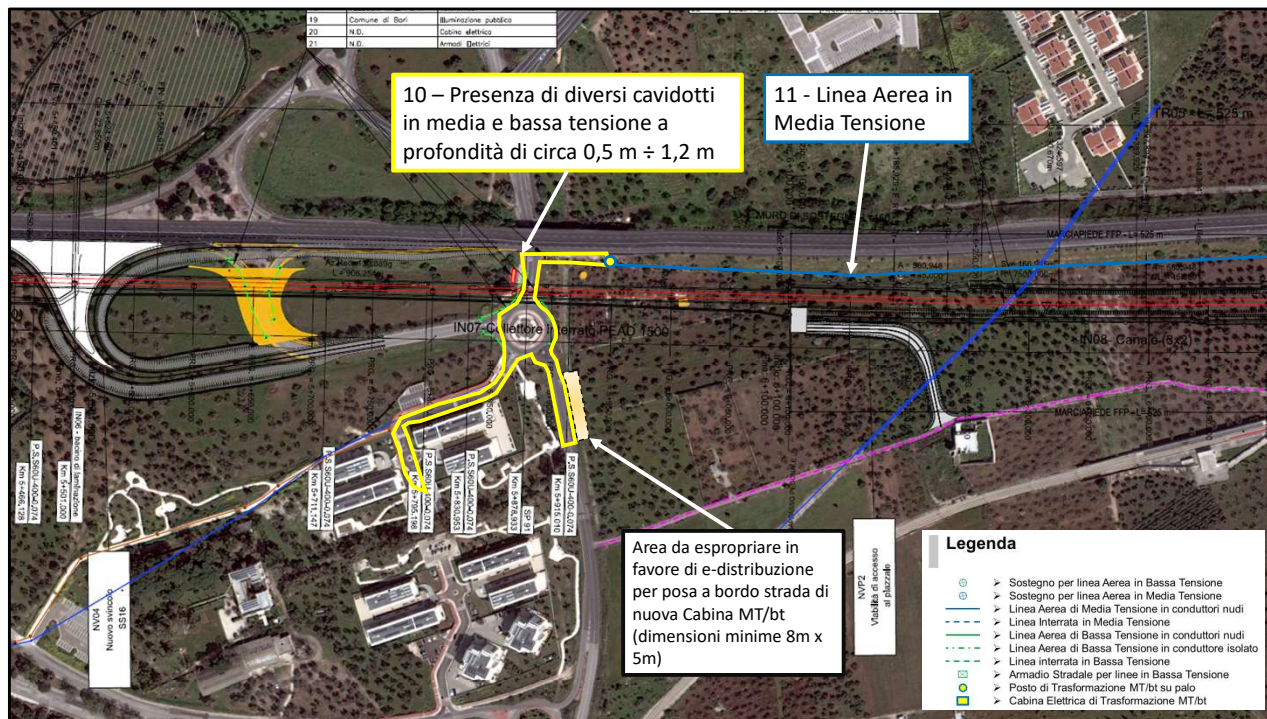
7 – Risoluzione dell'interferenza aerea rappresentata in figura tramite la posa di nuovi sostegni di altezza variabile da 12 a 16 metri in corrispondenza dei limiti di cantiere, e posa campate in conduttore aereo isolato (già descritto nella slide 3).



8 – Risoluzione delle 3 interferenze interrate rappresentate in figura tramite la posa temporanea di nuovi sostegni di altezza variabile da 12 a 16 metri in corrispondenza dei limiti di cantiere, e posa campate in conduttore aereo isolato. In alternativa, in presenza di viabilità temporanea, in corrispondenza della stessa, posa di cavi interrati temporanei

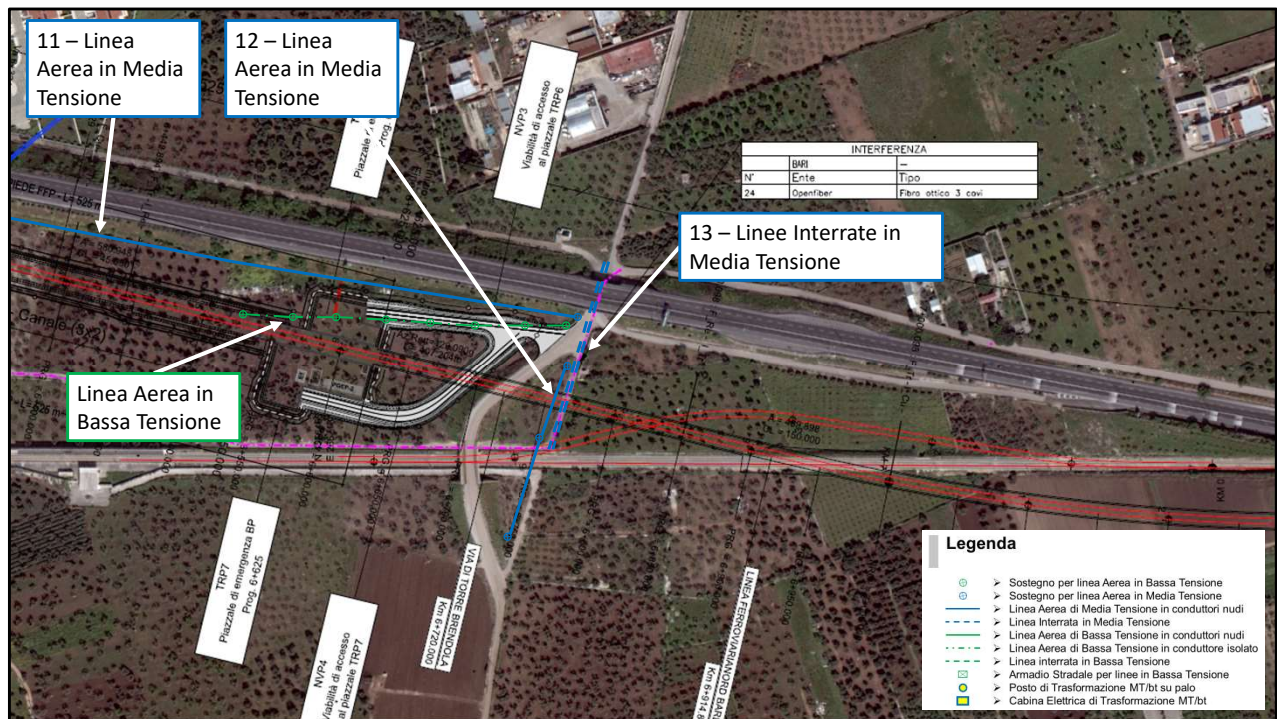


9 – non necessario nessun intervento qualora non dovesse variare la sede stradale. In caso di scavi per posa di sottoservizi è consigliato l'utilizzo del georadar.



10 – Risoluzione delle interferenze interrate rappresentate in figura tramite la posa temporanea di nuovi sostegni di altezza variabile da 12 a 16 metri in corrispondenza dei limiti di cantiere, e posa campate in conduttore aereo isolato. In alternativa, in presenza di viabilità temporanea, in corrispondenza della stessa, posa di cavi interrati temporanei

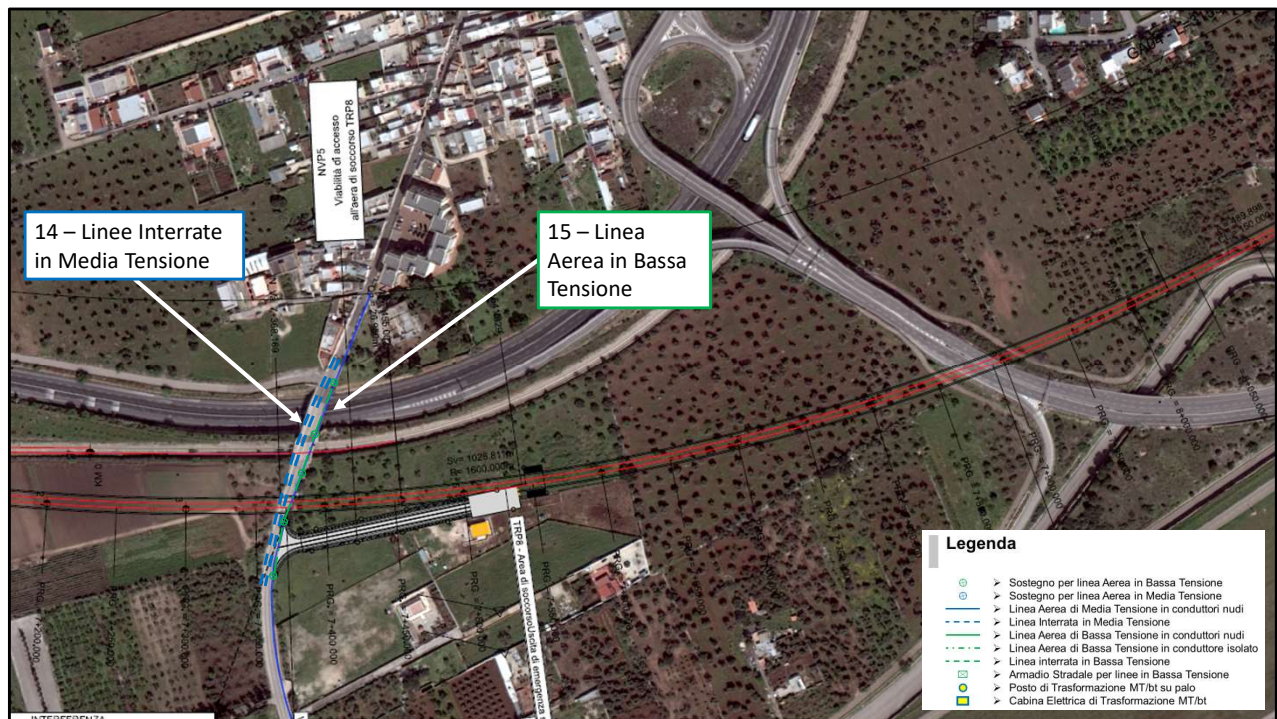
11 – Realizzazione nuova linea interrata MT su strada Ricchizzi e posizionamento nuova Cabina secondaria di trasformazione MT/BT nell'area da espropriare in favore di e-distribuzione



11 – Realizzazione nuova linea interrata MT su strada Ricchizzi e posizionamento nuova Cabina secondaria di trasformazione MT/BT nell'area da espropriare in favore di e-distribuzione.

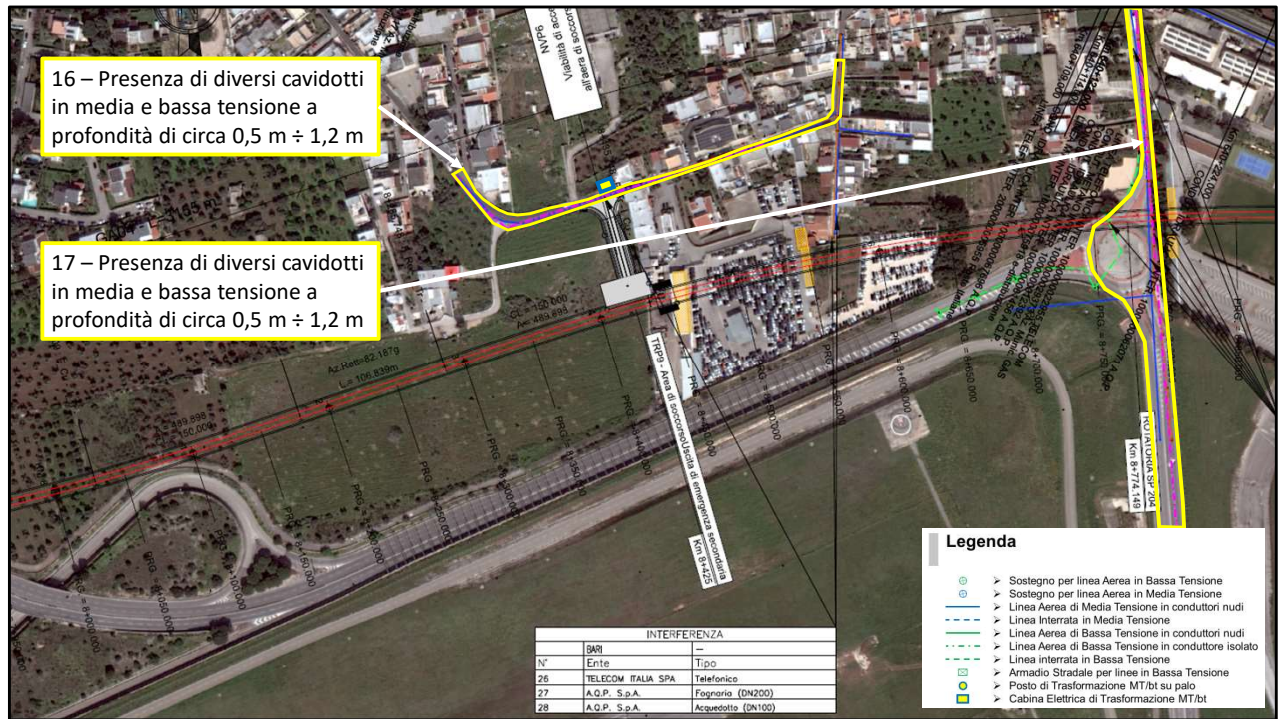
12 – Risoluzione dell'interferenza aerea rappresentata in figura tramite la posa di nuovi sostegni di altezza variabile da 12 a 16 metri in corrispondenza dei limiti di cantiere, e posa campate in conduttore aereo isolato. In alternativa, in presenza di viabilità temporanea, in corrispondenza della stessa, posa di cavi interrati temporanei.

13 – Risoluzione delle interferenze interrate rappresentate in figura tramite la posa temporanea di nuovi sostegni di altezza variabile da 12 a 16 metri in corrispondenza dei limiti di cantiere, e posa campate in conduttore aereo isolato. In alternativa, in presenza di viabilità temporanea, in corrispondenza della stessa, posa di cavi interrati temporanei.



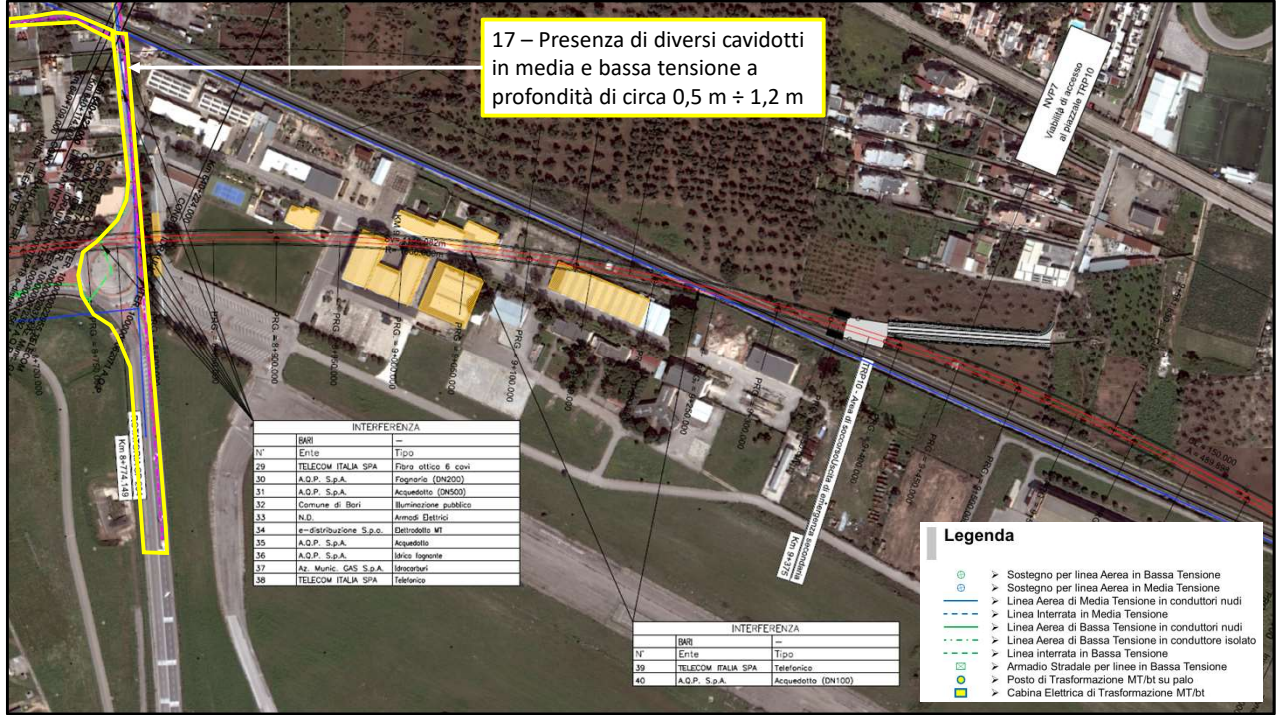
14 – Risoluzione delle interferenze interrato rappresentate in figura tramite la posa temporanea di nuovi sostegni di altezza variabile da 12 a 16 metri in corrispondenza dei limiti di cantiere, e posa campate in conduttore aereo isolato.

15 – Risoluzione dell'interferenza aerea rappresentata in figura tramite la posa di nuovi sostegni di altezza variabile da 12 a 16 metri in corrispondenza dei limiti di cantiere, e posa campate in conduttore aereo isolato.

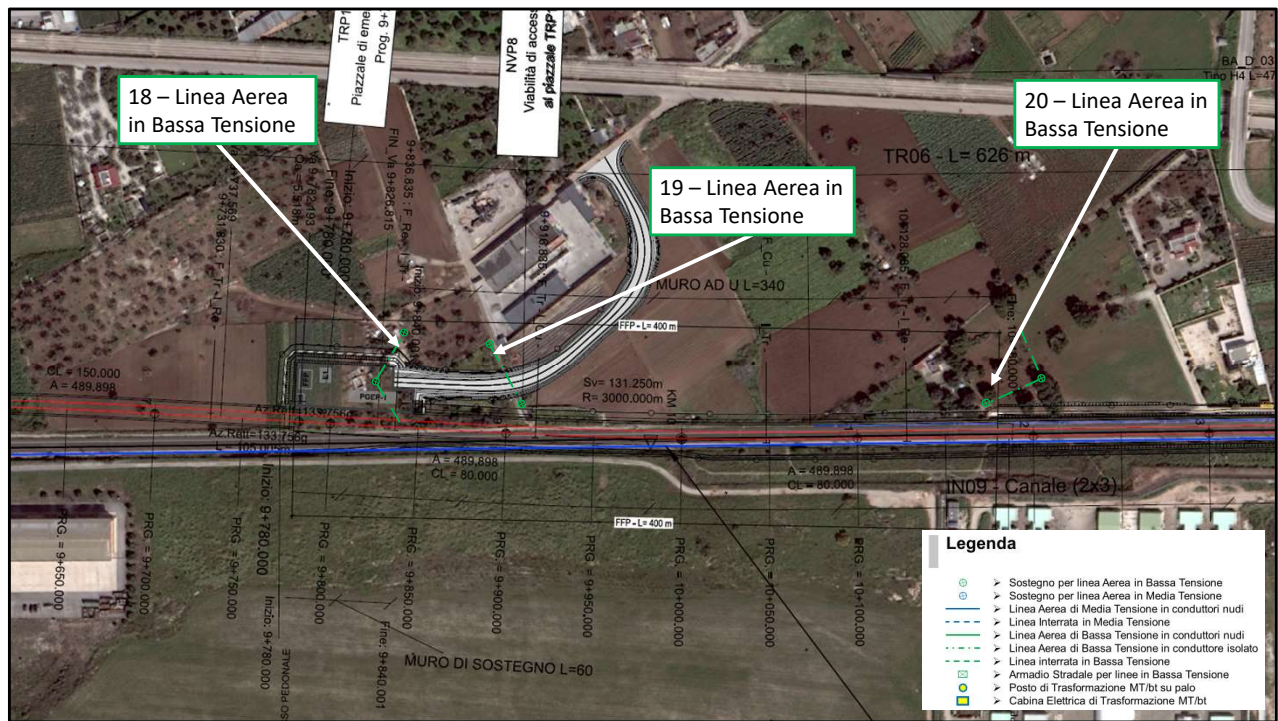


16 – non necessario nessun intervento qualora non dovesse variare la sede stradale. In caso di scavi per posa di sottoservizi è consigliato l'utilizzo del georadar.

17 – Risoluzione delle interferenze interrate rappresentate in figura tramite posa di cavi interrati temporanei in corrispondenza viabilità temporaneamente aperta al traffico.

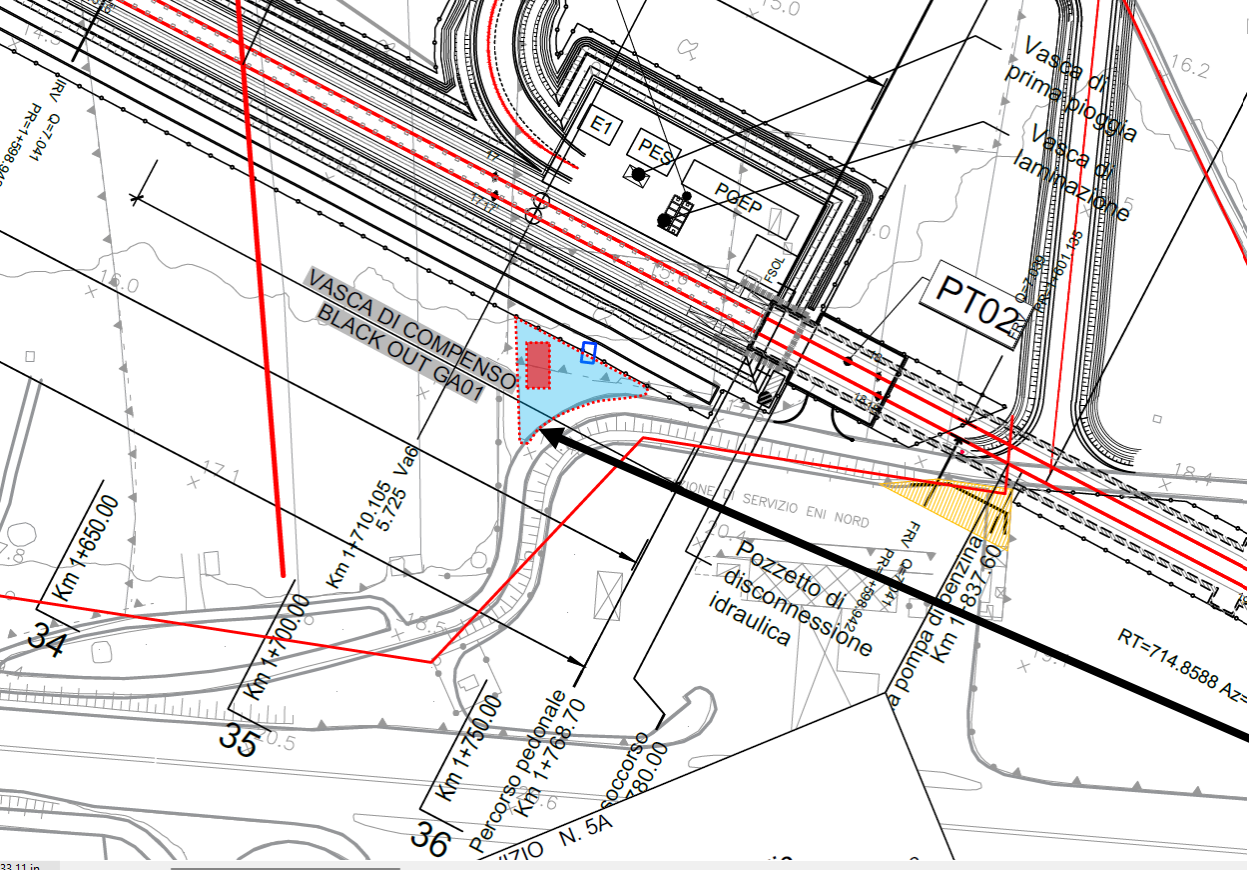


17 – Risoluzione delle interferenze interrate rappresentate in figura tramite posa di cavi interrati temporanei in corrispondenza viabilità temporaneamente aperta al traffico.



18 - 19 – Risoluzione delle interferenze aeree rappresentate in figura tramite realizzazione di nuovo cavidotto in bassa tensione, nuovi armadi di sezionamento e prese per le utenze esistenti. Il tutto da realizzare sulla nuova strada indicata in progetto.

20 – non necessario nessun intervento.

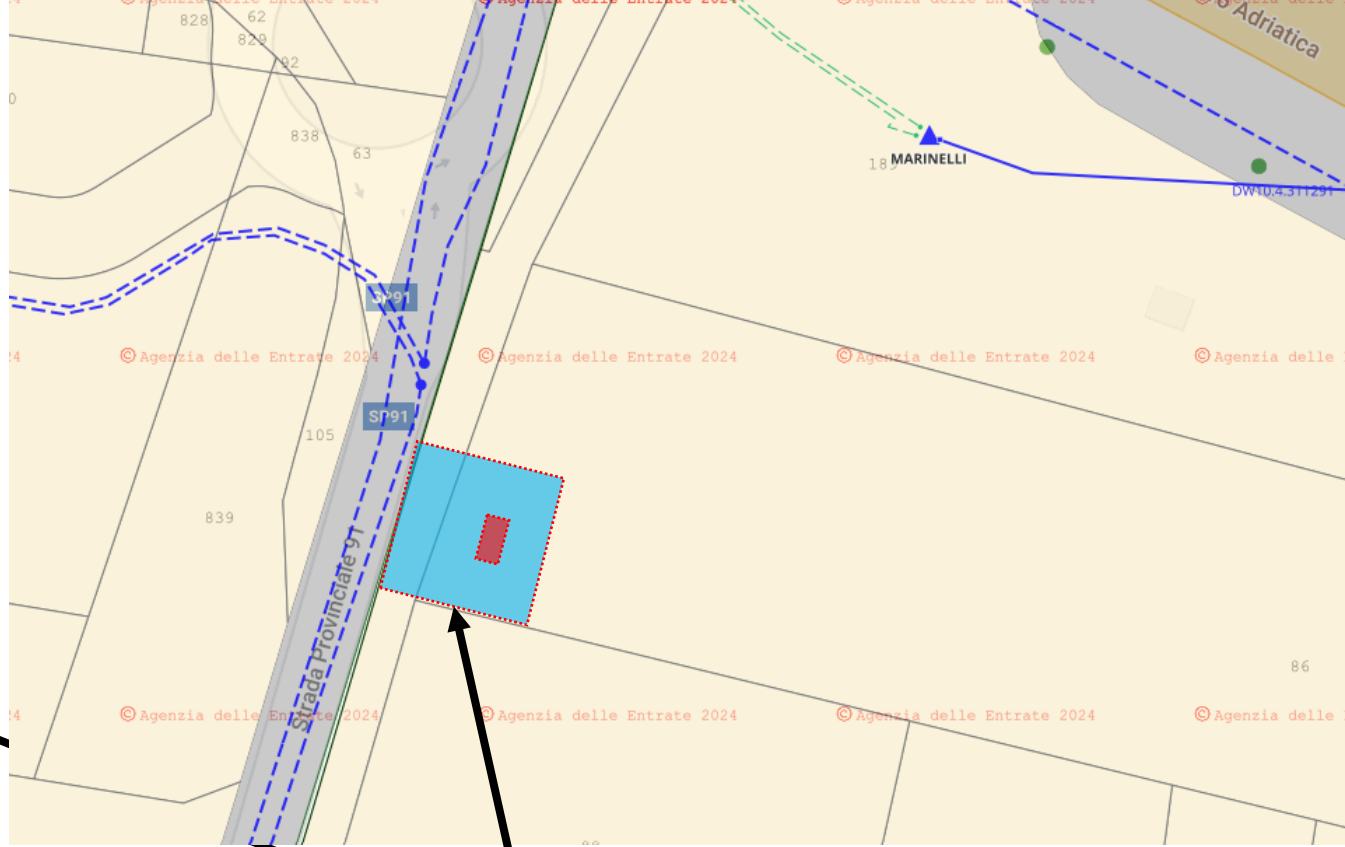
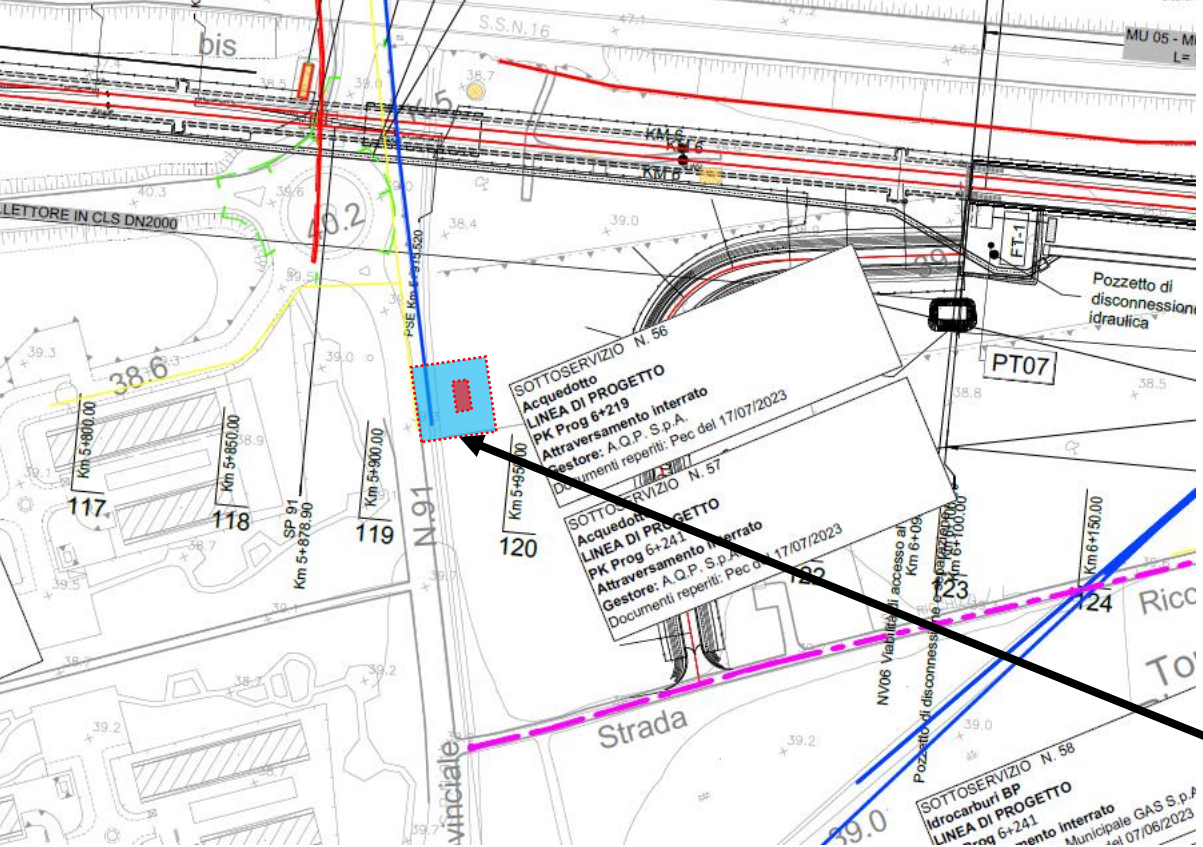


TERNAL



Ipotesi di posizionamento Cabina di trasformazione MT/BT

Asservimento coattivo con eventuale apposizione del vincolo preordinato all'esproprio della Ptc 510 e parte della Ptc 178, fg 9 per realizzazione cabina di trasformazione MT/BT.



Ipotesi di posizionamento Cabina di trasformazione MT/BT

Asservimento coattivo con eventuale apposizione del vincolo preordinato all'esproprio Ptc 413 e 86, fg 6 per realizzazione cabina di trasformazione MT/BT. Dimensioni minime 20 metri x 20 metri necessarie a garantire le distanze imposte dalla SP 91

AMGAS

RAFASCHIERI GIUSEPPE

Da: impiantiereti@pec.retegasbari.it
Inviato: lunedì 15 gennaio 2024 10:55
A: interferenze.italferr@legalmail.it
Cc: vito.bisceglia@retegasbari.it; ciroantonio.lovecchio@retegasbari.it; g.rafaschieri@italferr.it
Oggetto: Re: R: Interferenze Sottoservizi AZIENDA MUNICIPALE GAS_Richiesta risoluzione_PD NODO FERROVIARIO DI BARI_NORD - VARIANTE SANTO SPIRITO PALESE
Allegati: IADR00D29L6IF0000004B_RGB.rar
Priorità: Bassa

Spett.le **Italferr S.p.A.**
Via G. Galati, 71
00155 - Roma

Alla c.a. ing. Maccari e ing. Rafaschieri

Ad integrazione di quanto riportato nella mail del 23/10/2023, da intendersi parte integrante della presente, la scrivente ha accertato che le interferenze sostanziali del tracciato della variante Santo spirito Palese del nodo ferroviario di Bari Nord con le reti di ns competenza, riguardano i sottoservizi individuati ai nn. 23 – 24 – 51 – 66 – 100 – 103 del censimento.

Per la risoluzione delle interferenze su citate, si è provveduto a redigere un progetto di massima al fine di quantificare la stima dei costi e la stima dei tempi di realizzazione.

Le risoluzioni delle interferenze dei singoli interventi, ad eccezione dell'interferenza n. 100, prevedono n. 2 fasi di cantiere:

- una prima fase provvisoria di spostamento tubazione, denominata fase di by-pass, necessaria a consentire l'avanzamento del vostro cantiere, e a garantire la continuità e la sicurezza del servizio di distribuzione gas metano;
- una fase definitiva di ripristino delle tubazioni gas metano nella originaria posizione e nel rispetto del DM 04.04.2014.

Si riepiloga di seguito la stima dei costi e delle tempistiche di realizzazione degli interventi:

1. intervento interferenza n. 23 – 24 fase provvisoria

- costo lavori: € 94.406,56
- 20 giorni lavorativi

2. intervento interferenza n. 23 – 24 fase definitiva

- costo lavori: € 168.618,73

- 30 giorni lavorativi
- 3. intervento interferenza n. 51 fase provvisoria**
 - costo lavori: € 44.238,36
 - 10 giorni lavorativi
 - 4. intervento interferenza n. 51 fase definitiva**
 - costo lavori: € 85.657,43
 - 15 giorni lavorativi
 - 5. intervento interferenza n. 66 fase provvisoria**
 - costo lavori: € 4.986,77
 - 1 giorni lavorativi
 - 6. intervento interferenza n. 66 fase definitiva**
 - costo lavori: € 82.881,23
 - 15 giorni lavorativi
 - 7. intervento interferenza n. 103 fase provvisoria**
 - costo lavori: € 68.755,40
 - 20 giorni lavorativi
 - 8. intervento interferenza n. 103 fase definitiva**
 - costo lavori: € 103.635,83
 - 30 giorni lavorativi
 - 9. intervento interferenza n. 100 fase definitiva**
 - costo lavori: € 2.500,00
 - 1 giorno lavorativo

Si precisa che tutte le attività inerenti l'ottenimento degli eventuali atti autorizzativi di asservimento delle aeree oggetto dei nostri interventi si intenderanno a vostro totale carico.

Per quanto riguarda i costi di progettazione, a corpo, relativi alla fase definitiva per tutti gli interventi previsti ammonta a 10.000€.

In allegato si trasmette la cartella elettronica in cui sono riportati i file dwg inerenti gli interventi analizzati e oggetto di preventivo.

I file da visionare sono "RGB_BYPASS.dwg" e "RGB_sol_finale.dwg".

Si resta a disposizione per ogni ulteriore chiarimento.

Cordiali saluti.

Azienda Municipale Gas S.p.A.

Messaggio originale

Da: interferenze.italferr@legalmail.it

Inviata: 13/12/2023 09:58:47

A: impiantiereti@pec.retegasbari.it

Oggetto: R: Interferenze Sottoservizi AZIENDA MUNICIPALE GAS_Richiesta risoluzione_PD NODO FERROVIARIO DI BARI_NORD - VARIANTE SANTO SPIRITO PALESE




DIREZIONE INGEGNERIA DELLE COSTRUZIONI
S.O. CANTIERIZZAZIONE, INTERFERENZE SOTTOSERVIZI E PROGRAMMA LAVORI
CENSIMENTO E RISOLUZIONE INTERFERENZE SOTTOSERVIZI

“Richiesta progetto di risoluzione delle vs interferenze con relativa stima economica-temporale”

Buongiorno,

con la presente per sollecitare nuovamente un riscontro entro l'11/01/2024, vista l'imminente indizione della Conferenza dei Servizi per l'approvazione dell'intervento ferroviario, alla comunicazione pec riportata in allegato alla presente, relativa al PD NODO FERROVIARIO DI BARI_NORD - VARIANTE SANTO SPIRITO PALESE, inviata il 07/08/2023.

A tal proposito, al seguente link  [Elab. Agg. PD Interferenze](#) si condividono gli elaborati da analizzare riemessi in revisione successiva a seguito di aggiornamenti progettuali, al fine di ricevere per lo scopo di cui sotto, quanto già richiesto precedentemente; Si riepilogano e si attenzioneano pertanto i nn. dei Sottoservizi presenti negli elaborati del censimento dei sottoservizi, valutati come interferenti: 17C-17D-17E-17S-17T-17U-23-24-29-30-31-32-37-51-58-66-68-103-112-113-114 .

In attesa di un vs gentile e celere riscontro, si porgono cordiali saluti.

Il responsabile:

ING. STEFANO MACCARI

Pec: interferenze.italferr@legalmail.it

Rispetta l'ambiente: se non è necessario, non stampare questa mail

Via V. G. Galati, 71 – 00155 Roma

Italferr S.p.A.

Società con socio unico soggetta alla direzione e coordinamento di Rete Ferroviaria Italiana S.p.A. - Società per Azioni ex art. 2497 septies c.c.

Gruppo Ferrovie dello Stato Italiane S.p.A.

Sede legale: Via V. G. Galati, 71 – 00155 Roma

Capitale Sociale Euro 14.186.000,00

Iscritta al Registro delle Imprese di Roma

Cod. Fisc. 06770620588 – P. Iva 01612901007 – R.E.A. 541241



