

PROGETTO PER LA REALIZZAZIONE DEL NUOVO PARCO AGRICOLA-NATURALISTICO-VOLTAICO  
DELL'ALTA MURGIA E DELLE RELATIVE OPERE DI CONNESSIONE ALLA RTN  
LOCALITA' MASSERIA CAPUTI  
COMUNE DI MINERVINO MURGE (BAT)  
DENOMINAZIONE IMPIANTO - PVA005 MINERVINO - MASSERIA CAPUTI  
POTENZA NOMINALE 55 MW

## PROGETTO DEFINITIVO - SIA

### PROGETTAZIONE E SIA

**HOPE engineering**

ing. Fabio PACCAPELO

ing. Andrea ANGELINI

arch. Gaetano FORNARELLI

dott.ssa Anastasia AGNOLI

### AGRONOMIA E STUDI COLTURALI

dott.ssa Lucia PESOLA

### STUDI SPECIALISTICI E AMBIENTALI

MICROCLIMATICA  
dott.ssa Elisa GATTO

ARCHEOLOGIA  
dott.ssa Domenica CARRASSO

GEOLOGIA  
Apogeo Srl

ACUSTICA  
dott.ssa Sabrina SCARAMUZZI

FAUNISTICA  
dott. Fabio Mastropasqua

### INSERIMENTO PAESAGGISTICO

**Studio ALAMI**

Arch.Fabiano SPANO

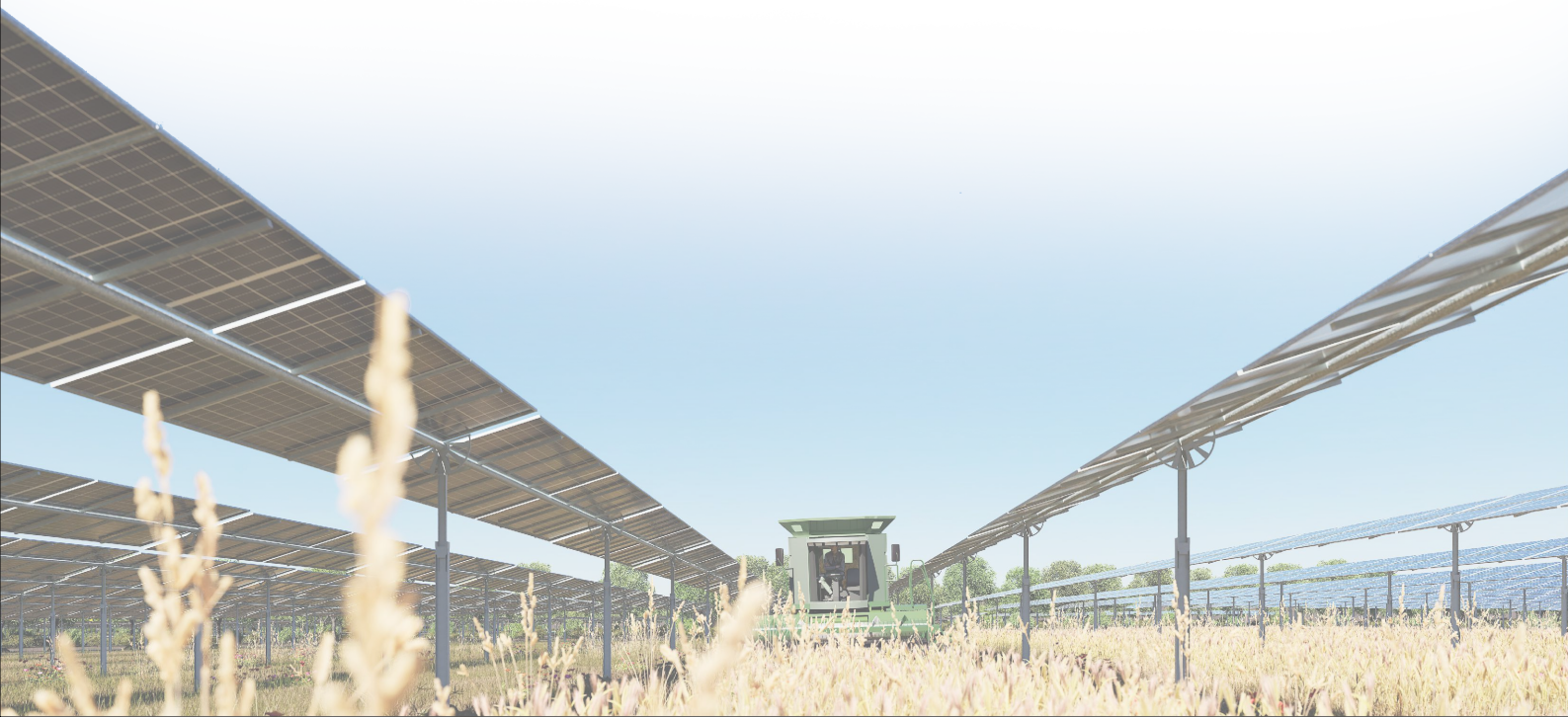
Arch. Valentina Marta RUBRICHI

Arch. Susanna TUNDO

## R.4 DOCUMENTI ECONOMICI

### R.4.1 Computo metrico estimativo

REV.	DATA	DESCRIZIONE
	02-24	prima emissione



Comune di MINERVINO MURGE (BT) LOC. MASSERIA CAPUTI  
 Realizzazione di un impianto AGRIVOLTAICO a terra connesso alla rete elettrica di distribuzione.  
 Potenza nominale 55,08 MW  
 Denominazione impianto: PVA005\_Minervino  
 PROGETTO DEFINITIVO

**Computo Metrico Estimativo**

Articolo	Descrizione e computo	U.M.	Quantità	Prezzo	Inc.	Importo parziale
<b>OPERE CIVILI - CAMPO FOTOVOLTAICO</b>						
E01.01	<i>Scavo a sezione aperta effettuato con mezzi meccanici compresa la rimozione di arbusti e ceppaie, la profilatura delle pareti, la regolarizzazione del fondo, il carico sugli automezzi ed il trasporto nell'ambito del cantiere, compreso reinterro.</i>					
E01.01.a	a) - in rocce sciolte (argilla, sabbia, ghiaia, terreno vegetale e simili o con trovanti fino ad 1 mc)					
	<b>cavidotto MT - Quota campo fotovoltaico Campo A</b>					
	Sezione L=0,60m x h=1,10m, lunghezza totale 1545 m	mc	1.019,700			
	<b>cavidotto MT - Quota campo fotovoltaico Campo B</b>					
	Sezione L=0,60m x h=1,10m, lunghezza totale 1195 m	mc	788,700			
	<b>cavidotto MT - Quota campo fotovoltaico Campo C</b>					
	Sezione L=0,60m x h=1,10m, lunghezza totale 2200 m	mc	1.452,000			
	<b>cavidotto DC - Quota campo fotovoltaico Campo A</b>					
	Sezione L=0,60m x h=1,10m, lunghezza totale 3115 m	mc	2.055,900			
	<b>cavidotto DC - Quota campo fotovoltaico Campo B</b>					
	Sezione L=0,60m x h=1,10m, lunghezza totale 3070 m	mc	2.026,200			
	<b>cavidotto DC - Quota campo fotovoltaico Campo C</b>					
	Sezione L=0,60m x h=1,10m, lunghezza totale 3295 m	mc	2.174,700			
	<b>Totale</b>	<b>mc</b>	<b>9.517,200</b>	<b>€ 8,10</b>		<b>€ 77.089,32</b>
E01.08	<i>Formazione di rilevati con materiali idonei alla compattazione esistenti in cantiere, compresa la preparazione del piano di posa, il prelievo ed il trasporto dei materiali occorrenti, le bagnature, i necessari scarichi, la sistemazione delle scarpate, la profilatura delle banchine e dei cigli.</i>					
	<b>Rimodellazione con materiale proveniente dagli scavi di cantiere</b>					
	<b>Materiale da scavo strade</b>					
	<b>Materiale da scavo cavidotti in ragione del 50%</b>					
	50% del volume di scavo per formazione cavidotti	mc	4.758,600			
	<b>Totale</b>	<b>mc</b>	<b>4.758,600</b>	<b>€ 1,67</b>		<b>€ 7.946,86</b>
E01.11	<i>Rinterro con materiali esistenti nell'ambito del cantiere, da prelevarsi entro 100 m dal sito d'impiego, compreso il dissodamento degli stessi, il trasporto con qualsiasi mezzo, la pistonatura a strati di altezza non superiore a cm 30 e la bagnatura.</i>					
	<b>Materiale da scavo cavidotti in ragione del 50%</b>					
	50% del volume di scavo per formazione cavidotti	mc	4.758,600			
	<b>Totale</b>	<b>mc</b>	<b>4.758,600</b>	<b>€ 13,20</b>		<b>€ 62.813,52</b>

E01.13	<i>Fornitura e posa in opera di sabbia di frantoio per formazione letto di posa delle tubazioni, eseguita con uso di mezzi meccanici. Sono compresi il trasporto con qualsiasi mezzo, la preparazione del fondo, la sistemazione del materiale, la pistonatura o la compattazione meccanica, la bagnatura e necessari ricarichi, la cernita dei materiali.</i>					
	<b>cavidotto MT - Quota campo fotovoltaico</b>					
	50% del volume di scavo per formazione cavidotti	mc	4.758,600			
	<b>Totale</b>	<b>mc</b>	<b>4.758,600</b>	<b>€ 32,80</b>		<b>€ 156.082,08</b>
NP.001	<b>Nastro segnalatore tubo larghezza 24 cm, fornito e posto in opera</b>					
	Cavidotto MT su strada per il collegamento dei sottocampi	m	4.940,000			
	Cavidotto DC per collegamento tracker		9.480,000			
	<b>Totale</b>	<b>m</b>	<b>14.420,000</b>	<b>€ 0,14</b>		<b>€ 2.018,80</b>
E04.04	<i>Fornitura e posa in opera di calcestruzzo a prestazione garantita, in accordo alla UNI EN 206-1, per strutture non precomprese di fondazione (plinti, cordoli, pali, travi, paratie, platee) e di muri interrati a contatto con terreni non aggressivi, Classe di esposizione ambientale XC1 e XC2 (UNI 11104), Classe di consistenza al getto S3, Dmax aggregati 32 mm escluso ogni altro onere.</i>					
E04.04.a	<i>a) - classe di resistenza a compressione minima C25/30</i>					
	<b>Platee di fondazione cabine Power Skids, dimensioni in pianta LxPxH= 6,0x2,5x0,2 m</b>	mc	3,000			
	Sommano 14 Cabine Power Skids (3 Cabine Smart String per Cabina)	q.tà	42,000			
	<b>Platee di fondazione Cabina di Raccolta, dimensioni in pianta LxPxH= 25x6x0,2 m</b>	mc	30,000			
	Sommano 1 Cabina di Raccolta	q.tà	1,000			
	<b>Totale</b>	<b>mc</b>	<b>156,000</b>	<b>€ 134,40</b>		<b>€ 20.966,40</b>
E04.36	<i>Fornitura e posa in opera di acciaio per calcestruzzo armato ordinario, classe tecnica B450C, saldabile, conforme al D.M. 14/01/2008, disposto in opera secondo gli schemi di esecuzione del progettista delle strutture. Compreso gli oneri per la sagomatura, la legatura e le eventuali saldature per giunzioni e lo sfrido, in barre ad aderenza migliorata nei diametri da 5 mm a 40 mm</i>					
	<b>Platea di fondazione per n.14 cabine Power Skids</b>					
	Incidenza ferro: 60 kg/mc	kg	7.560,000			
	<b>Platea di fondazione per n.1 Cabina di Raccolta</b>					
	Incidenza ferro: 60 kg/mc	kg	1.800,000			
	<b>Totale</b>	<b>kg</b>	<b>9.360,000</b>	<b>€ 1,90</b>		<b>€ 17.784,00</b>
NP.I.01	<i>Fornitura e posa in opera di Cabine elettriche di tipo prefabbricato e di componentistica elettrica per la raccolta e il convogliamento dell'energia verso il punto di consegna</i>					
			1,000			
	<b>Totale</b>	<b>cad</b>	<b>1,000</b>	<b>€ 14.000,00</b>		<b>€ 14.000,00</b>
F02.16	<i>Fornitura e posa in opera di pozzetto prefabbricato in conglomerato cementizio di sezionamento ed ispezione, interrati su strade di prima categoria, prefabbricato in calcestruzzo vibrato ad alta resistenza classe Rck&gt;=40 N/mm² armato. Confezionato con inerti selezionati di appropriata granulometria e basso rapporto acqua-cemento (&lt;0,50). Predisposto con risega per incastro a mezzo spessore per innesto di anello aggiuntivo o soletta di copertura, in opera. Escluso rinfianchi e sottofondo.</i>					
F02.16	<i>a) - dimensioni 100x100x90 sp.12 cm – marcato CE UNI EN 1917 assimilato</i>		600,000			

<b>Totale</b>	<b>cad</b>	<b>600,000</b>	<b>€</b>	<b>205,00</b>	<b>€</b>	<b>123.000,00</b>
---------------	------------	----------------	----------	---------------	----------	-------------------

F02.42	<p><i>Fornitura e posa in opera di chiusini in ghisa sferoidale, secondo le norme ISO 1083 o UNI EN 1563, con resistenza a rottura e valore della freccia residua conformi a quanto indicato, per la classe di carico dichiarata, alla norma UNI-EN 124, conformi al regolamento NF-110, rivestiti di vernice idrosolubile di colore nero non tossica e non inquinante. Telaio e coperchio devono riportare una marcatura per fusione leggibile e durevole indicante: - EN 124 - La classe di resistenza corrispondente - Il nome o il logo del produttore - Il luogo di fabbricazione (può essere in codice purchè identificabile e rintracciabile dall'utilizzatore). - Il marchio qualità prodotto, rilasciato da ente di certificazione indipendente accreditato per la certificazione qualità dei prodotti in ghisa. Il tutto deve essere corredato da: - Certificazione di conformità del prodotto rilasciata da ente certificatore riconosciuto dalla rete europea AFNOR, certificazione ISO 9001 e ISO 14001 relativa alla tutela ambientale. - Rapporto delle prove meccaniche (Carico di Prova e Freccia Residua) eseguite sul dispositivo secondo capitolo 8) della UNI EN 124, cronologicamente compatibile con la produzione dei materiali oggetto della fornitura. - Analisi chimica e prove meccaniche eseguite sulla ghisa sferoidale conformemente alla ISO 1083 o UNI EN 1563 per la gradazione 500-7 o GJS 500- 7, cronologicamente compatibile con la produzione dei materiali oggetto della fornitura.</i></p>				
F02.42.c	<p>c) Classe D 400 con resistenza a rottura maggiore di 400 kN. Di sagoma circolare di Ø 850 mm, o quadrata di lato 850 mm, con fori e asole di fissaggio, munito di guarnizioni in polipropilene, passo d'uomo di 600 mm. Coperchiocircolare con disegno antisdrucchiolo sulla superficie superiore e bloccaggio di sicurezza a 90° contro la chiusura accidentale, munito di sistema di bloccaggio al telaio azionato da apposita maniglia. Le manovre di apertura e chiusura del coperchio dovranno essere eseguite senza ausilio di attrezzi: c.2) - Telaio Quadrato peso 71 Kg 150</p>		600,000		
<b>Totale</b>		<b>cad</b>	<b>600,000</b>	<b>€ 217,92</b>	<b>€ 130.752,00</b>
<p><i>Fornitura e posa in opera di tubazione in PVC serie pesante per canalizzazione di linee di alimentazione elettrica conforme alle Norme CEI EN 50086-1 e CEI EN 50086-2-4, su scavo predisposto ad una profondità di circa cm 100 dal piano stradale o posata su cavedi, atta al tipo di posa. È compreso quanto altro occorre per dare il lavoro finito.</i></p> <p><b>Cavidotti CC - Sezione tipo con n.4 Corrugati diam.125mm</b></p>					
NP.I.04	Lunghezza totale cavidotti CC	m	350.000,000	€ 2,50	€ 875.000,00
<p><b>Tritubo cavi ausiliari e comunicazione</b></p>					
NP.I.06	Lunghezza totale cavidotti 4.940,00m, n.1 tritubo 3xdiam.50mm - Posa lungo tutto il perimetro e lungo i cavidotti BT	m	4.940,000	€ 3,80	€ 18.772,00
<b>Totale</b>					<b>€ 893.772,00</b>
<b>Totale Opere civili impianto fotovoltaico</b>					<b>€ 1.506.224,98</b>

**IMPIANTO FOTOVOLTAICO**

	<b>Fornitura e posa in opera di inseguitori biassiali di supporto moduli</b>					
	<i>CARPENTERIA METALLICA TRACKER</i>					
NP.I.07	<i>Fornitura e posa in opera di struttura di supporto dei pannelli con inseguitori motorizzati biassiali, realizzata in acciaio anotizzato e motorizzata, di dimensioni e tipologia corrispondente agli elaborati di progetto strutture tipo REM TEC</i>	kW	55.082,880	€ 220,00	€	12.118.233,60
	<b>Fornitura e posa in opera di moduli fotovoltaici</b>					
	<i>MODULI FOTOVOLTAICI</i>					
	<i>Fornitura e installazione di Moduli Fotovoltaico tipo <b>Huasun Himalaya G12 DS715 bifacial 720 Wp</b></i>					
NP.I.08.a	Moduli 720 W	n	76.504,000	€ 100,00	€	7.650.400,00
NP.I.08.b	Posa moduli e cablaggio stringhe come da progetto e layout impianto.	kW	55.082,880	€ 50,00	€	2.754.144,00
	<b>Fornitura e posa in opera di MV Power Station 4000-S2</b>					

NP.I.09	<p>Fornitura e posa in opera di inverter centralizzati SC4000 UP / Sunny Central Trifase Inverter di stringa multi-MPPT per sistema a 1500 Vcc</p> <p>Allestimenti elettromeccanici delle Power Station, composti sommariamente da fornitura, posa e cablaggio:</p> <p><b>SEZIONE 30 kV - PRODUZIONE:</b></p> <ul style="list-style-type: none"> <li>- n.3 Scomparti interruttore MT a 30 kV 630A 16 kA (arrivo linea, partenza linea, trafo MT/BT), Completi di TA, To e relè linea 50/51/51N/67/67N e relè trafo 50/51/51N;</li> <li>- n.1 Scomparto IMS+Fusibili con TV per protezione 67-67N;</li> <li>- n.1 Trasformatore MT/BT 0,8/30kV 2.500 kVA, in olio con vasca di raccolta integrata, gruppo vettoriale Dyn11, Vcc 6%</li> <li>- n.1 Quadro Generale PV parallelo inverter, realizzato in lamiera verniciata con resine epossidiche, composto sommariamente da: <ul style="list-style-type: none"> <li>- n.1 interruttore 3x2.000A, 36 kA, motorizzato, avente funzione di Generale sottocampo fotovoltaico;</li> <li>- n. 8 interruttori "Inverter", tipo MTD 3x250A 36kA, aventi funzioni di DDG;</li> </ul> </li> </ul> <p>Completo di Fornitura e posa di Gruppo misura produzione teleleggibile, comprensivo di certificati di taratura a banco del gruppo misura, dei TA, dei TV e del complesso di misura, completo di:</p> <ul style="list-style-type: none"> <li>- n.3 TA 1600/5 A e relativi certificati UTF;</li> <li>- n. 3 TV 800/100V e relativi certificati;</li> </ul> <p>completo di modem GSM per telelettura remota</p> <p><b>SEZIONE 20 KV - AUSILIARI</b></p> <ul style="list-style-type: none"> <li>- n.3 Scomparti interruttore MT a 24kV 400A 12,5 kA (arrivo linea, partenza linea, trafo MT/BT), Completi di relè linea 50/51/51N/67/67N e relè trafo 50/51/51N</li> <li>- n.1 Trasformatore MT/BT 0,4/20kV 100 kVA, in resina, gruppo vettoriale Dyn11, Vcc 4%</li> <li>- n.1 Quadro Generale Ausiliari, realizzato in lamiera verniciata con resine epossidiche, composto sommariamente da: <ul style="list-style-type: none"> <li>- n.1 interruttore 4x160A, 16 kA, Generale;</li> <li>- n.1 sezione 400/230V per alimentazione ausiliari - Sezione normale e sezione privilegiata da UPS (Illuminazione esterna, videosorveglianza, sicurezza ecc)</li> </ul> </li> </ul> <p>Completo di allestimento linee elettriche illuminazione/prese/ventilazione in Cabina, sganci emergenza e quanto altro necessario per dare l'opera finita a regola d'arte, conforme alla normativa di settore e perfettamente funzionante</p>				
	MV Power Station SMA	n	14,000	€ 250.000,00	€ 3.500.000,00
	<b>Cabina di Raccolta</b>				
	Dimensioni scavo sbancamento per realizzazione platea di fondazione LxPxH= 25x6,0x0,6 - n. 1 cabina in totale	mc	90,000	€ 5,57	501,30
	<b>Power Skids</b>				
	Dimensioni scavo sbancamento per realizzazione platea di fondazione LxPxH= 6,0x2,5x0,6 - n. (14x3) cabine in tot	mc	378,000	€ 5,57	2.105,46
	<b>Totale</b>				<b>€ 26.025.384,36</b>
	<b>Totale IMPIANTO FOTOVOLTAICO</b>				<b>€ 26.025.384,36</b>

**Cavi elettrici e comunicazione Campo fotovoltaico**

	<b>Fornitura e posa in opera di cavi MT</b>				
NP.I.10.a	<i>Fornitura e posa in corrugato interrato di cavo ARE4H5EX 18/30 kV o similare, tripolare a elica visibile con conduttore in alluminio sezione 185 mmq, per realizzazione anelli tra Cabine power Skids e Cabina di raccolta</i>				
	realizzazione collegamenti tra Cabine Power skids e Cabina di raccolta	m	1.803,000	€ 10,25	€ 18.480,75
NP.I.10.b	<i>Fornitura e posa in corrugato interrato di cavo ARE4H5EX 18/30 kV o similare, tripolare a elica visibile con conduttore in alluminio sezione 50mmq</i>				
	realizzazione collegamenti tra Cabine Power Skids e Cabina di raccolta	m	1.576,000	€ 6,36	€ 10.023,36
	<b>Fornitura e posa in opera di cavi di stringa in corrente continua 1.500 Vcc</b>				
NP.I.11	<i>Fornitura cavo flessibile unipolare H1Z2Z2-K solare sezione 6 mm2 cavo solare stinghe</i>				
	sommano	m	350.000,000	€ 1,20	€ 420.000,00
	<b>Fornitura e posa in opera di cavi in corrente alternata inverter a 800Vac e conduttori di terra</b>				
NP.I.12.b	<i>Fornitura e posa cavo isolato con gomma - H1Z2Z2-K 0,6/1 kV sezione 240 mmq</i>				
	Collegamento da QPV a inverter	m	116.666,667	€ 5,72	€ 667.333,33
NP.I.13	<i>Fornitura e posa corda di rame nuda sezione 35 mmq, realizzazione anelli di terra cabine e interconnessione tra gli stessi e con strutture tracker nochè interconnessione tra sottocampi</i>				
	Lunghezza totale 3379 m	m	3.379,000	€ 4,50	€ 15.205,50
	<b>Fornitura e posa in opera di cavi segnale monitoraggio remoto inverter</b>				
NP.I.14	<i>Fornitura e posa in tritubo interrato diam. 50 mm di cavoRS485 per esterno -</i>				
	Collegamento dati in daisy chain tra inverter e datalogger in Cabina Power Skid	m	3.379,000	€ 2,60	€ 8.785,40
	<b>Totale Cavi elettrici e comunicazione Campo fotovoltaico</b>				<b>€ 1.139.828,34</b>



---

---

**Allestimenti elettromeccanici Cabina di Raccolta**

---

---

NP.I.16

<p><i>CABINA MT DI RACCOLTA</i>  <i>Allestimenti elettromeccanici della Cabina di Raccolta, composti sommariamente da fornitura, posa e cablaggio:</i></p> <p><i>SEZIONE 30 kV - PRODUZIONE:</i>  - n.4 Scomparti interruttore MT a 30 kV 630A 16 kA (arrivo linea, partenza linea, Congiuntore), Completi di relè linea 50/51/51N/67/67N;  - n.2 Scomparti IMS+Fusibili per protezione TV a doppio secondario triangolo/stella;</p> <p><i>Completo di allestimento linee elettriche illuminazione/prese/ventilazione in Cabina, sganci emergenza e quanto altro necessario per dare l'opera finita a regola d'arte, conforme alla normativa di settore e perfettamente funzionante</i></p>					
Cabina di raccolta 1	cad	1,000	€ 100.000,00	€	100.000,00

<b>Totale Allestimenti elettromeccanici Cabina di Raccolta</b>				<b>€</b>	<b>100.000,00</b>
--	--	--	--	----------	-------------------

Videosorveglianza, antintrusione					
NP.I.17	<i>SISTEMA DI VIDEOSORVEGLIANZA</i> <i>Fornitura e installazione del sistema di video sorveglianza compreso di quadri elettrici, ups, telecamere, monitor e videoregistratore, cablaggi, sistema hard ware e software, armadi di campo e accessori e tutto quanto occorre per rendere funzionante l'impianto</i>				
	Totale	a corpo	1,000	€ 45.800,00	€ 45.800,00
NP.I.18	<i>SISTEMA ANTINTRUSIONE</i> <i>Fornitura e installazione del sistema di antintrusione costituito da barriera preassemblata con raggi a microonde, rilevatori digitali e sensori antimascheramento, sistema di gestione, controllo e comunicazione dati e tutto quanto occorre per rendere funzionante l'impianto</i>				
	Totale	a corpo	1,000	€ 65.000,00	€ 65.000,00
<b>Totale Videosorveglianza, antintrusione</b>					<b>€ 110.800,00</b>
Viabilità di servizio impianto					
NP.I.17	<i>VIABILITA' DI SERVIZIO IMPIANTO</i> <i>OF 04.05 - Apertura pista forestale di servizio a fondo naturale della larghezza 2,5-3 metri, con pendenze idonee alla percorrenza con mezzi meccanici, in terreno di qualsiasi natura, consistenza e pendenza. Compreso l'estirpazione e l'allontanamento della vegetazione esistente, nonché scavi, rilevati, cunette in terra, regolarizzazione delle scarpate, dei cigli e del piano viario e quanto altro occorra per dare l'opera compiuta a regola d'arte</i>				
	CAMPO 1-2-3 (114.657 mq / 7)		16.380,000		
	Totale	m	16.380,000	€ 23,88	€ 391.154,40
<b>Totale Viabilità di servizio impianto</b>					<b>€ 391.154,40</b>

**REALIZZAZIONE CAVIDOTTO MT INTERRATO TRA CAMPO FOTOVOLTAICO E STAZIONE DI TRASFORMAZIONE AT/MT SU STRADA PUBBLICA ASFALTATA**

NP.003	<p><b>Opere civili cavidotto MT di vettoriamento interrato da Cabina Raccolta area impianto FV a Stallo di trasformazione 30/150 kV</b></p> <p><b>Demolizione Pavimentazione stradale</b></p> <p><i>Taglio, rottura, rimozione o svellimento di pavimentazione stradale e/o marciapiedi e dei relativi sottofondi per la larghezza di scavo commissionata, con l'uso del tagliafalfo, in conglomerato bituminoso</i></p>				
	Totale	m	17.816,910	€ 6,58	€ 117.235,27
NP.004	<p><b>Scavi a sezione obbligata</b></p> <p><i>Scavo di sbancamento eseguito con mezzi meccanici, anche a campioni di qualsiasi lunghezza, in materie di qualsiasi natura e consistenza, asciutte o bagnate, anche in presenza d'acqua, compresa la demolizione di massicciate stradali (escluse le sole sovrastrutture) e muri a secco o in malta di scarsa consistenza, le rocce tenere da piccone con esclusione dell'onere della eventuale preventiva sconnessione, escluso inoltre la roccia dura da mina ed i trovanti di dimensioni superiori ad 1,000 m<sup>3</sup> e la sovrastruttura stradale, per: - apertura di sede stradale, piazzole, opere accessorie e relativo cassonetto; - la bonifica del piano di posa dei rilevati se maggiore a 20 cm di profondità; - per apertura di gallerie artificiali nonché degli imbocchi delle gallerie naturali; - la formazione o l'approfondimento di cunette, fossi e canali di pertinenza al corpo stradale; - l'impianto di opere d'arte fino alla quota del piano orizzontale indicato nei disegni di progetto per l' inizio degli scavi in fondazione (a campioni, a pozzo, a sez. ristretta etc). Nel presente magistero sono pure compensati: - la preventiva ricerca ed individuazione di servizi sotterranei esistenti onde evitare infortuni e danni in genere rimanendo escluse le opere di rimozione e/o protezione che saranno compensate con apposito prezzo; - la rimozione preventiva della terra vegetale ed il suo accumulo, su aree da procurarsi a cura e spese dell'Impresa, per il successivo reimpiego sulle rampe dei rilevati o nelle zone destinate a verde; - la regolarizzazione del piano di posa delle opere d'arte, delle scarpate in trincea, il taglio di alberi e cespugli, l'estirpazione di ceppaie ed il loro carico e trasporto a rifiuto come successivamente indicato esclusa la lavorazione del legname recuperabile; - il carico, trasporto e scarico del materiale ritenuto idoneo dalla D.L. a rilevato o riempimento nell' ambito del cantiere con qualsiasi mezzo compreso l'eventuale deposito provvisorio e successiva ripresa su aree da procurarsi a cura e spese dell'Impresa; - il carico ed allontanamento dal cantiere del materiale idoneo in eccedenza rimanendo quest'ultimo di proprietà dell'Appaltatore; - il carico, trasporto a rifiuto del materiale non ritenuto idoneo dalla D.L. fino ad una distanza stradale di 10 km dalla zona dei lavori su aree individuate nel progetto esclusi gli oneri di discarica che saranno compensati a parte; - l'esaurimento a gravità dell'acqua con canali fugadori o cunette o altre opere simili; - la eventuale segnalazione diurna e notturna degli scavi; ed ogni altro onere.</i></p>				
	totale scavi cavidotto MT	mc	16.035,219	€ 5,57	€ 89.316,17

NP.005	<p><b>Reinterri</b>  <b>RINTERRO E RIPRISTINO DEL TERRENO PER SCAVO</b>  <i>Rinterro e ripristino del terreno per scavo concernente la richiusura completa dello scavo, utilizzando il materiale di risulta, o con materiale stabilizzato. Sono compresi: il carico, trasporto e scarico alla discarica del materiale di risulta e da cava del materiale di riempimento; il compenso per il ripristino del terreno nelle condizioni in cui era precedentemente allo scavo. E' inoltre compreso quanto altro occorre. Riempimento dello scavo, (eseguito a cassonetto), con conglomerato cementizio confezionato a norma di Legge con cemento 325, dosato a Kg. 100 per mc. ed inerti di varia pezzatura.</i>  <i>- Lunghezza trincea 15.216,34 m, ripristino fino ad una profondità di 1,3 m con larghezza scavo 0,6 m</i>          totale reinterrii cavidotto MT</p>	mc	13.897,190	€	16,50	€	229.303,63
	<p><b>Materiale da scavo cavidotti in ragione del 80%</b>  <i>Formazione di rilevati con materiali idonei alla compattazione esistenti in cantiere, compresa la preparazione del piano di posa, il prelievo ed il trasporto dei materiali occorrenti, le bagnature, i necessari discarichi, la sistemazione delle scarpate, la profilatura delle banchine e dei cigli.</i></p>						
	80% del volume di scavo per formazione cavidotti	mc	12.828,175	€	13,20	€	169.331,91
	<p><b>Materiale da scavo cavidotti in ragione del 20%</b>          20% del volume di scavo per formazione cavidotti</p>	mc	3.207,044	€	1,67	€	5.355,76
NP.006	<p><b>Ripristini sede stradale</b>  <i>Fondazione stradale eseguita con materiale legante misto di cava, di adatta granulometria, giudicato idoneo dalla D. L., per uno spessore compreso come indicato nelle sezioni tipo di progetto, steso su piano di posa preventivamente livellato, posto in opera anche in più strati di cm 20 circa, compresa la livellazione e la cilindatura con rullo compressore di 14 - 16 tonn o corrispondente rullo vibrante fino al raggiungimento della densità prevista nelle Norme Tecniche. Secondo norme CNR UNI 10006 e con densità 95% del sistema AASHO a compattazione avvenuta).</i>  <i>con materiale proveniente da cava di prestito</i>  <i>€/mc: 24,23</i></p>						
NP.007	<p><b>CONGLOMERATO BITUMINOSO (TAPPETINO).</b> Conglomerato bituminoso (tappetino) spessore 5 cm, ottenuto con graniglie e pietrischi silicei della I cat. prevista dalle norme C.N.R., confezionato a caldo con idonei impianti, con bitume di prescritta penetrazione non inferiore 02 al 5% del peso degli inerti, fornito e posto in opera. Sono compresi: la fornitura e la stesa del legante di ancoraggio in ragione di Kg x mq 0,70 di emulsione bituminosa ER55; la rullatura a mezzo di rullo non inferiore a t 8; l'eventuale fornitura e spandimento al termine della rullatura di un leggero strato di additivo per tutta la superficie viabile. E' inoltre compreso quanto altro occorre per dare il lavoro finito.  <i>Um: mq x cm = 3,30 €</i></p>						
	- Lunghezza cavidotto 17.816,91 m, larghezza 0,6 m, spessore 5 cm	m	17.816,910	€	9,90	€	176.387,41
	<p><b>Totale Opere civili cavidotto MT di vettoriamento interrato da Cabina Raccolta area impianto FV a Stallo di trasformazione 30/150 kV</b></p>					€	<b>831.173,18</b>

	<b>Cavi elettrici cavidotto MT interrato da Cabina Raccolta area impianto FV a Stazione di trasformazione AT/MT</b>				
	<b>Cavi elettrici MT 18/30 kV</b>				
NP.I.10a	<i>Fornitura e posa in corrugato interrato di cavo ARE4H5EX 18/30kV o similare, tripolare a elica visibile con conduttore in alluminio sezione 500 mmq</i>				
	Lunghezza= 2 x 17.816,91m	m	35.633,820	€ 10,25	€ 365.246,66
	<b>Totale Cavi elettrici cavidotto MT interrato da Cabina Raccolta area impianto FV a Stazione di trasformazione AT/MT</b>				<b>€ 365.246,66</b>
	<b>Corrugati e nastro segnalatore</b>				
	<b>Cavidotti MT - Sezione tipo con n.2 Corrugati diam.200mm, n.2 corrugati diam. 160mm e n.1 Tritubo formazione 3x diam. 50mm</b>				
NP.I.02	<i>n.2 corrugati diam. 200 mm per cavi 30 kV ARE4H5EX 3x (1x500) mmq AL</i>				
	Lunghezza cavidotto 17.816,91 m, lunghezza corrugati= 2x 17.816,91 m	m	35.633,820	€ 10,54	€ 375.580,46
NP.I.03	<i>n.2 corrugati diam. 160 mm per cavi 20 kV ARE4H1EX 3x (1x50) mmq AL</i>				
	Lunghezza cavidotto 17.816,91 m, lunghezza corrugati= 2x 17.816,91 m	m	35.633,820	€ 9,77	€ 348.142,42
NP.I.06	<i>n.1 tritubo 3xdiam.50mm per posa cavi segnale/fibra ottica tra Stallo di trasformazione e Campo FV</i>				
	Lunghezza totale cavidotti 17.816,91 m	m	17.816,910	€ 3,80	€ 67.704,26
NP.001	<i>Nastro segnalatore "ATTENZIONE CAVI ELETTRICI" larghezza 24 cm, fornito e posto in opera</i>				
	sommano	m	17.816,910	€ 0,14	€ 2.494,37
	<b>Totale Corrugati e nastro segnalatore</b>				<b>€ 793.921,51</b>
	<b>Rete in fibra ottica comunicazione</b>				
NP.I.20	<i>Fornitura e posa in corrugato interrato di cavo Fibra Ottica Monomodale OS2 LC/LC 9/125, per posa interrata</i>	m	17.816,910	€ 1,20	€ 21.380,29
	<b>Totale Rete in fibra ottica comunicazione</b>				<b>€ 21.380,29</b>
	<b>Totale REALIZZAZIONE CAVIDOTTO MT INTERRATO TRA CAMPO FOTOVOLTAICO E STAZIONE DI TRASFORMAZIONE AT/MT SU STRADA PUBBLICA</b>				<b>€ 2.011.721,64</b>

**OPERE DI CONNESSIONE - CABINA DI TRASFORMAZIONE AT/MT**

NP.OC.01	<b>OPERE CIVILI CABINA DI TRASFORMAZIONE 30/150 KV</b> Costruzione in opera di locali tecnici, sistemazione area sottostazione, recinzione esterna prefabbricata completa di fondazione e cancelli, fondazione per trasformatore AT con vasca di raccolta olio, fondazione per apparecchiature AT unipolari e tripolari con pozzetto smistamento cavi, fondazioni per portale sbarre AT e per amarro cavi AT, impianto idrico sanitario locali tecnici, impianto di scarico acque nere locali tecnici, fossa Imhoff biologica, impianto elettrico locali tecnici, rilevazione fumi, anti-intrusione, antincendio ed estintori, videosorveglianza, illuminazione esterna, predisposizione allaccio alla rete elettrica, collegamento telefonico, impianto di terra SSE.					
	Totale a corpo	a corpo	1,000			€ 305.000,00
NP.OC.01	<b>OPERE ELETTRICHE CABINA DI TRASFORMAZIONE 30/150 KV</b> Realizzazione apparecchiature MT e BT all'interno dello stallo di trasformazione 30/150 kV compresi allestimenti e opere elettromeccaniche					
	Totale a corpo	a corpo	1,000			€ 770.000,00
<b>Totale OPERE DI CONNESSIONE - CABINA DI TRASFORMAZIONE AT/MT</b>						<b>€ 1.075.000,00</b>

<b>OPERE DI MITIGAZIONE</b>						
Articolo	Descrizione e computo	U.M.	Quantità	Prezzo	Inc.	Importo parziale
Inf. 02.03b	<i>Preparazione del terreno alla semina o al trapianto, consistente in lavorazione meccanica alla profondità di 40 cm, erpicatura ed affinamento meccanico: per superfici superiori a 5.000 mq</i>					
	A.1 - MITIGAZIONE CON VEGETAZIONE ARBOREA E ARBUSTIVA		100.000,000			
	A.2 - MITIGAZIONE CON VEGETAZIONE DEI PASCOLI ARBORATI		60.000,000			
	A.3 - RINATURALIZZAZIONE DEI COMPLUVI		40.000,000			
	A.4 - RINATURALIZZAZIONE CON SPECIE EDIBILI E MELLIFERE		60.000,000			
	sommano	mq	260.000,000	€ 0,14		€ 36.400,00
NP.M.01	<i>Piante messe a dimora, compresa la fornitura delle stesse, scavo, piantagione, reinterro, formazione di conca e fornitura e collocamento di palo tutore di castagno impregnato con sali di rame: piante con zolla, circonferenza del fusto 12-14 cm</i>					
	A.1 - VEG. ARBOREA E ARBUSTIVA: Leccio (Quercus Ilex)		100,000			
	sommano	cad	100,000	€ 100,00		€ 10.000,00
NP.M.02	<i>Fornitura di piante arboree di prima scelta ad alto fusto, allevate in contenitore, esenti da malattie e parassitismi, comprensiva del trasporto e scarico a piè d'opera (prezzo minimo)</i>					
	A.1 - VEG. ARBOREA E ARBUSTIVA: Mandorlo, Perastro		3.000,000			
	A.2 - VEG. PASCOLI ARBORATI: Perastro		1.800,000			
	A.3 - RIN. COMPLUVI: Olmo		1.200,000			
	A.4 - RIN. SPECIE EDIBILI E MELLIFERE: Mandorlo, Albicocco, Susino		3.000,000			
	sommano	cad	9.000,000	€ 70,00		€ 630.000,00
NP.M.02	<i>Fornitura di piante arboree di prima scelta ad alto fusto, allevate in contenitore, esenti da malattie e parassitismi, comprensiva del trasporto e scarico a piè d'opera (prezzo minimo)</i>					
	A.1 - VEG. ARBOREA E ARBUSTIVA: Olivastro, Quercia Spinosa		2.000,000			
	A.2 - VEG. PASCOLI ARBORATI: Olivastro		1.200,000			



	A.3 - RIN. COMPLUVI: Quercia Roverella		800,000				
	sommano	cad	4.000,000	€	80,00	€	320.000,00
Inf. 02.19a	<i>Fornitura di piante arbustive di prima scelta, allevate in contenitore, esenti da malattie e parassitismi, comprensiva del trasporto e scarico a piè d'opera (prezzo minimo)</i>						
	A.1 - VEG. ARBOREA E ARBUSTIVA: Asparago, Biancospino, Prugnolo, Ramno		4.000,000				
	A.2 - VEG. PASCOLI ARBORATI: Prugnolo, Ramno		4.800,000				
	A.3 - RIN. COMPLUVI: Fillirea, Rosmarino		3.200,000				
	A.4 - RIN. SPECIE EDIBILI E MELLIFERE: Sparzio/ginestra, Mirtillo, Nespolo		4.000,000				
	sommano	cad	16.000,000	€	10,67	€	170.720,00
Inf. 02.20a	<i>Fornitura di piante arbustive di prima scelta, allevate in contenitore, esenti da malattie e parassitismi, comprensiva del trasporto e scarico a piè d'opera (prezzo minimo)</i>						
	A.1 - VEG. ARBOREA E ARBUSTIVA: Rosa canina		4.000,000				
	A.4 - RIN. SPECIE EDIBILI E MELLIFERE: Corbezzolo, Melograno		2.000,000				
	sommano	cad	6.000,000	€	12,30	€	73.800,00
Inf. 02.25b	<i>Fornitura di piante tappezzanti di prima scelta, esenti da malattie e parassitismi, comprensiva del trasporto e scarico a piè d'opera (prezzo minimo)</i>						
	A.4 - RIN. SPECIE EDIBILI E MELLIFERE: Fragola		6.000,000				
	sommano	cad	6.000,000	€	4,50	€	27.000,00
OF 01.21	<i>Pacciamatura localizzata con dischi o quadrotti in materiale ligno - cellulosico biodegradabile, di dimensioni minime cm 40 x 40, compresa fornitura, posa in opera ed ancoraggio con picchetti.</i>						
	A.1 - MITIGAZIONE CON VEGETAZIONE ARBOREA E ARBUSTIVA		13.100,000				
	A.2 - MITIGAZIONE CON VEGETAZIONE DEI PASCOLI ARBORATI		7.800,000				
	A.3 - RINATURALIZZAZIONE DEI COMPLUVI		5.200,000				
	A.4 - RINATURALIZZAZIONE CON SPECIE EDIBILI E MELLIFERE		15.000,000				
	sommano	cad	41.100,000	€	3,22	€	132.342,00
OF 03.07	<i>Irrigazione di soccorso, compreso l'approvvigionamento idrico a qualsiasi distanza e qualunque quantità, distribuzione dell'acqua con qualsiasi mezzo o modo per ciascun intervento e piantina (quantità 20 l)</i>						
	A.1 - MITIGAZIONE CON VEGETAZIONE ARBOREA E ARBUSTIVA - 13.100 x n° 3 volte		39.300,000				
	A.2 - MITIGAZIONE CON VEGETAZIONE DEI PASCOLI ARBORATI - 7.800 x n° 3 volte		23.400,000				
	A.2 - MITIGAZIONE CON VEGETAZIONE DEI PASCOLI ARBORATI - 5.200 x n° 3 volte		15.600,000				
	A.2 - MITIGAZIONE CON VEGETAZIONE DEI PASCOLI ARBORATI - 15.000 x n° 3 volte		45.000,000				
	sommano	cad	123.300,000	€	0,75	€	92.475,00
OF 04.07	<i>Apertura di stradello (sentiero) in terreni di qualsiasi natura e consistenza, della larghezza di 1 m, con pendenza lievemente inclinata verso monte e sagomatura e rinsalamento delle pendici. Si intendono compresi l'eliminazione della vegetazione presente sul tracciato, lo scavo e costipazione del piano viabile e i lavori necessari al presidio e canalizzazione delle acque meteoriche</i>						
	CAMPO 1 (1930 mq / 1,5)		1.300,000				
	sommano	m	1.300,000	€	5,79	€	7.527,00

OI 01.02b	<p><i>Rilevato arginale per la costruzione di nuovi argini o per il ripristino delle sagome di norma di quelli esistenti, con materie provenienti dall'apertura di idonee cave di prestito da aprirsi ovunque l'impresa lo ritenga opportuno, ma comunque a distanza non inferiore di m. 20 dal piede dell'argine subordinatamente alla riconosciuta idoneità delle materie da parte della Direzione dei Lavori ed all'opportunità di apertura di cave nei siti prossimi agli argini, compreso lo scavo delle materie occorrenti, nonché il carico, trasporto e scarico a qualsiasi distanza delle materie necessarie, compreso altresì la preparazione della sede del rilevamento mediante estirpazione delle erbe e degli arbusti e il taglio a raso e successiva rimozione di alberi e ceppaie di qualsiasi essenza e del diametro fino a cm. 15, compresa inoltre la preparazione delle ammorsature ad eventuali rilevati esistenti, lo spandimento delle materie di riporto a strati di altezza non superiore a cm. 50, la regolarizzazione e configurazione delle scarpate e dei cigli. Nel prezzo si intende compresa e compensata inoltre l'indennità per l'occupazione temporanea e definitiva dei terreni occorrenti per l'apertura e la coltivazione delle cave di prestito, nonché l'onere della formazione dello strato superficiale dell'argine con terreno vegetale che dovrà avere i requisiti specifici posti dal contratto e, in ogni caso, dalla buona regola dell'arte: eseguito a mano</i></p>				
	A.3 - CREAZIONE DI STAGNI TEMPORANEI: Argine perimetrale (2000 ml x 0,50 L x 0,40 h)		400,000		
	sommano	mc	400,000	€ 13,20	€ 5.280,00
IG 06.04	<p><i>Posa in opera di uno strato di ghiaietto selezionato di qualsiasi spessore, compresa la fornitura e lo spandimento, finalizzato al drenaggio delle acque superficiali</i></p>				
	A.3 - CREAZIONE DI STAGNI TEMPORANEI: Fondo drenante		30.000,000		
	sommano	mq	30.000,000	€ 22,04	€ 661.200,00
NP	<p><i>Riqualificazione e rifunzionalizzazione di Masseria Caputi (a corpo)</i></p>				
	MASSERIA CAPUTI - edificato		1,000		
	sommano	corpo	1,000	€ 350.000,00	€ 350.000,00
NP	<p><i>Riqualificazione e rifunzionalizzazione di Masseria Caputi (a corpo)</i></p>				
	MASSERIA CAPUTI - scoperto di pertinenza		7.000,000		
	sommano	mq	7.000,000	€ 30,00	€ 210.000,00
<b>Totale COMPUTO METRICO DELLE OPERE DI MITIGAZIONE</b>					<b>2.726.744,00 €</b>

<b>Somma generale</b>			
A1	Totale Opere Civili impianto fotovoltaico	€	1.506.224,98
A2	Totale Impianto Fotovoltaico	€	26.025.384,36
A3	Cavi elettrici e comunicazione Campo fotovoltaico	€	1.139.828,34
A4	Allestimenti elettromeccanici Cabina di Raccolta	€	100.000,00
A5	Videosorveglianza, antintrusione, Illuminazione esterna, monitoraggio	€	110.800,00
C1	REALIZZAZIONE CAVIDOTTO MT INTERRATO TRA CAMPO FOTOVOLTAICO E E STAZIONE DI TRASFORMAZIONE AT/MT SU STRADA PUBBLICA ASFALTATA	€	2.011.721,64
C2	OPERE DI CONNESSIONE - STAZIONE DI TRASFORMAZIONE AT/MT	€	1.075.000,00
	COMPUTO METRICO DELLE OPERE DI MITIGAZIONE	€	2.726.744,00
<b>TOTALE IMPIANTO:</b>		<b>€</b>	<b>34.695.703,33</b>

STIMA DEI COSTI DI DISMISSIONE DELL'IMPIANTO, RIPRISTINO DELLO STATO DEI LUOGHI E MISURE DI REINSERIMENTO E RECUPERO AMBIENTALE									
Nr. Ord.	TARIFFA	DESIGNAZIONE DEI LAVORI	u.m.	DIMENSIONI				IMPORTI	
				Par. Ug.	Lung.	Larg.	H/peso	unitario	TOTALE
1	N.P. 001	<p>Smantellamento impianto elettrico MT e BT delle cabine elettriche effettuata da operaio specializzato.</p> <p>Sono compresi lo slaccio alla linea MT, la selezione e lo smontaggio delle apparecchiature (inverter, quadri elettrici, trasformatori,...) e dei cavi, effettuata da personale specializzato, la cernita, lo stoccaggio, il carico, il trasporto ad impianto autorizzato, il costo per lo smaltimento / recupero e quant' altro necessario per dare il lavoro finito a regola dell' arte.</p>							
		<b>SOMMANO</b>	a MW	55,00				€ 2.300,00	€ 126.500,00
2	N.P. 002	<p>Smantellamento cabina elettrica prefabbricata realizzata in pannelli prefabbricati in c.l.s.v. comprensiva di fondazioni in c.a. mediante l' ausilio di mezzo meccanico previo smontaggio della struttura da personale specializzato, la cernita, lo stoccaggio, il carico e il trasporto ad impianto autorizzato, il costo per lo smaltimento / recupero e quant' altro necessario per dare il lavoro finito a regola dell' arte.</p> <p>Composto con i seguenti prezzi:</p> <p>Smantellamento cabina elettrica prefabbricata realizzata in pannelli prefabbricati in c.l.s.v. mediante l'ausilio di mezzo meccanico previo smontaggio della struttura da personale specializzato, la cernita, lo stoccaggio, il carico e il trasporto a recupero.</p>							
	NP.002p		a MW	55,00				€ 1.100,00	€ 60.500,00
	E02.04.a	<p>Demolizione totale o parziale di conglomerati cementizi di qualunque tipo, effettuata con mezzi meccanici, martelli demolitori, etc., in qualsiasi condizione, altezza o profondità, compreso l'onere per il calo o linnalzamento dei materiali di risulta con successivo carico su automezzo, tagli anche a fiamma ossidrica dei ferri, cernita dei materiali, accatastamenti, stuoie e lamiera per ripari, segnalazione diurna e notturna, recinzioni, etc. e quant'altro occorre per dare il lavoro finito in opera a perfetta regola d'arte.</p> <p>a) - valutata per la cubatura effettiva delle parti demolite, eseguita con luso di mezzi meccanici</p>	mc		125,00			€ 137,00	€ 17.125,00
	E01.31	<p>Trasporto con qualunque mezzo a discarica autorizzata di materiale di risulta di qualunque natura e specie purché esente da amianto, anche se bagnato, fino ad una distanza di km 10, compreso il carico e lo scarico, lo spianamento e l'eventuale configurazione del materiale scaricato, con esclusione degli oneri di conferimento a discarica.</p>	mc		125,00			€ 11,50	€ 1.437,50
	E01.33.b	<p>Smaltimento di materiale da demolizioni e rimozioni privo di ulteriori scorie e frammenti diversi. Il prezzo comprende tutti gli oneri di conferimento in centro di recupero. L'attestazione dello smaltimento dovrà necessariamente essere attestata a mezzo dell'apposito formulario di identificazione rifiuti (ex D.Lgs. 152/2006 e s.m.i.) debitamente compilato e firmato in ogni sua parte. La consegna del modulo da formulario alla Direzione Lavori risulterà evidenza oggettiva dello smaltimento avvenuto autorizzando la corresponsione degli oneri a seguire. Il trasportatore è pienamente responsabile della classificazione dichiarata. c) - macerie edili con impurità fino al 10%</p>	q.li		3.125,00			€ 2,90	€ 9.062,50
		<b>SOMMANO</b>							€ 88.125,00
3	N.P. 003	<p>Smantellamento di tutti i cavidotti presenti nel terreno oggetto di impianto comprensivi di pozzetti e chiusini mediante l' ausilio di mezzo meccanico previo sfilaggio dei cavi elettrici di qualsiasi sezione, il recupero degli accessori (morse, isolatori,...)</p> <p>l'eventuale taglio di spezzoni, il riavvolgimento in bobine o matasse da parte di personale specializzato, lo stoccaggio, la cernita, lo stoccaggio, il carico e il trasporto ad impianto autorizzato, il costo per lo smaltimento / recupero e quant' altro necessario per dare il lavoro finito a regola dell' arte.</p>							
		<b>SOMMANO</b>	a MW	55,00				€ 4.200,00	€ 231.000,00
4	N.P. 004	<p>Smantellamento della recinzione perimetrale realizzata in metallo plastificato e paletti di sostegno in ferro o legno comprensiva dei cancelli di accesso carrabili e pedonabili in acciaio da parte di personale specializzato, compreso l'intero sistema di videosorveglianza costituito da pali, apparecchiature, pozzetti, ecc, la cernita, lo stoccaggio, il carico e il trasporto ad impianto autorizzato, il costo per lo smaltimento / recupero e quant' altro necessario per dare il lavoro finito a regola dell' arte.</p> <p>Composto con i seguenti prezzi:</p>							

Nr. Ord.	TARIFFA	DESIGNAZIONE DEI LAVORI	u.m.	DIMENSIONI				IMPORTI	
				Par. Ug.	Lung.	Larg.	H/peso	unitario	TOTALE
	NP.004p	Trasporto ad impianto autorizzato e a centro di recupero dei materiali derivanti dallo smantellamento della recinzione perimetrale comprensiva dei cancelli di accesso carrabili e pedonabili in acciaio e del sistema di videosorveglianza costituito da pali, apparecchiature, pozzetti. E' esclusa la valorizzazione per la vendita dei materiali ferrosi.	a MW	55,00				€ 720,00	€ 39.600,00
	E02.55	Rimozione di opere in ferro, quali ringhiere, inferriate e simili, complete di pezzi speciali e collari di ancoraggio alla muratura e alle strutture, di qualsiasi dimensione e spessore e con qualsiasi sviluppo, in opera a qualsiasi altezza anche in posizioni non facilmente accessibili. Compreso le occorrenti opere murarie per smurature, etc., il taglio anche con ausilio di fiamma ossidrica o con utensile meccanico, la cernita e laccatastamento dei materiali rimossi nell'ambito del cantiere, il tiro in basso e quant'altro occorre per dare il lavoro finito in opera a perfetta regola d'arte.	kg		90.000,00			€ 1,60	€ 144.000,00
		<b>SOMMANO</b>							<b>€ 183.600,00</b>
5	N.P. 005	<b>Smantellamento dei pannelli FTV previo scollegamento alla linea elettrica con morsetti fast e smontaggio in manuale degli stessi dalle strutture di sostegno / fissaggio in acciaio, da parte di personale specializzato, lo smaltimento dei quadri elettrici di parallelo stringhe, la cernita, lo stoccaggio, il carico e il trasporto ad impianto autorizzato, il costo per lo smaltimento / recupero e quant' altro necessario per dare il lavoro finito a regola dell' arte.</b>							
		<b>SOMMANO</b>	<b>a MW</b>	<b>55,00</b>				<b>€ 8.000,00</b>	<b>€ 440.000,00</b>
6	N.P. 006	<b>Smantellamento dei tracker compresi i fissaggi a terra mediante l'ausilio di mezzo meccanico previo smontaggio manuale degli elementi di cui è costituito (tubazioni e profilati metallici, componenti di impianti tecnologici,...) da parte di personale specializzato, il riempimento delle buche con terreno naturale e relativo costipamento la raccolta e lo smaltimento di eventuali oli da parte di impresa specializzata, la cernita, lo stoccaggio, il carico e il trasporto ad impianto autorizzato, il costo per lo smaltimento / recupero e quant' altro necessario per dare il lavoro finito a regola dell' arte.</b>							
		<b>SOMMANO</b>	<b>a MW</b>	<b>55,00</b>				<b>€ 8.000,00</b>	<b>€ 440.000,00</b>
8	N.P. 008	<b>Ripristino del suolo agrario originario mediante la fine pulizia di tutto il terreno da materiale di risulta vario e minuto derivato dalle operazioni di smantellamento, da svolgere manualmente. E' compresa la piantumazione di essenze autoctone. Sono altresì compresi: la raccolta del rifiuto, il carico / scarico su mezzo di il trasporto abilitato fino al centro di smaltimento autorizzato, il costo per lo smaltimento e quant' altro necessario per dare il lavoro finito a regola dell' arte. Composto con i seguenti prezzi:</b>							
	NP.008p	Compenso per il trasporto e conferimento a centro di smaltimento/recupero autorizzato del materiale derivante dal ripristino del suolo agrario originario (recupero dello stabilizzato per le strade interne dell'impianto)	a MW	55,00				€ 2.300,00	€ 126.500,00
	E01.025	Scavo di sbancamento, pulizia o scotico eseguito con l'uso di mezzi meccanici in terreni sciolti di qualsiasi natura e consistenza (argilla, sabbia, ghiaia, ecc.), esclusi conglomerati, tufo, calcari e roccia da mina di qualsiasi potenza e consistenza, asciutti, bagnati o melmosi, compresi i trovanti rocciosi, compreso lo spianamento e la configurazione del fondo anche se a gradoni e l'eventuale profilatura di pareti, scarpate e simili. Sono inoltre compresi: il deflusso dell'eventuale acqua presente fino ad un battente massimo di cm 20 dal fondo il taglio di alberi e cespugli, l'estirpazione di ceppaie, l'estrazione delle materie scavate e la sistemazione delle stesse sui cigli del cavo, ovvero il loro allontanamento provvisorio comunque distante (e successivo riporto in sito) qualora fosse necessario per non intralciare il traffico. Le eventuali sbadacchiature, il trasporto ed il conferimento a discarica o ad impianto di trattamento, saranno pagate a parte.	mc		10.000,00			€ 3,00	€ 30.000,00
		<b>SOMMANO</b>							<b>€ 156.500,00</b>
<b>IMPORTO TOTALE</b>									<b>€ 1.665.725,00</b>