



PROGETTO PER LA REALIZZAZIONE
DI UN IMPIANTO AGRIVOLTAICO DENOMINATO
" Belpasso" CON POTENZA IMPEGNATA AI FINI DELLA
CONNESSIONE PARI A 33 MW, SITO
NEL COMUNE DI Belpasso (CT)

Codice elaborato	Data	Livello progettazione	Emesso	Verificato	Approvato	REV.
16_PD.16	Febbraio 2024	Definitivo				00

ELABORATO:

RELAZIONE CEM E VALUTAZIONE DEI RISCHI

SOCIETA' PROPONENTE:



R. Power Italy Helios S.R.L.
Via Giuseppe Ripamonti, 44
CAP 20100 - Milano

TIMBRI E FIRME:

PROGETTAZIONE:



E-PRIMA


E-PRIMA S.R.L.
Via Manganelli 20/G
95030 Nicolosi (CT)
tel:095914116 - cell:3339533392
email:info@e-prima.eu

TIMBRI E FIRME:

ORIENTAMENTO




SCALA METRICA

	CODICE ELABORATO	16-PD.16	RELAZIONE CEM E VALUTAZIONE DEI RISCHI
	REVISIONE N.	00	
	DATA REVISIONE	20/02/2024	

Sommario

1. <u>PREMESSA</u>	2
2. <u>COMMITTENTE</u>	2
3. <u>INQUADRAMENTO TERRITORIALE</u>	2
4. <u>VALUTAZIONE CAMPI ELETTROMAGNETICI</u>	4
4.1 CARATTERISTICHE TECNICHE IMPIANTO	4
4.2 NORMATIVA DI RIFERIMENTO	5
4.3 LIMITI DI ESPOSIZIONE E VALORI DI ATTENZIONE	5
4.4 OBIETTIVI DI QUALITÀ.....	5
4.5 CONSIDERAZIONI PRELIMINARI ALLA VALUTAZIONE.....	5
4.6 VALUTAZIONI DI PROGETTO	7
4.7 CAMPO FV	7
5. <u>VALUTAZIONE DEI RISCHI PER I LAVORATORI PER L'ESPOSIZIONE A CAMPI ELETTROMAGNETICI</u>	9
5.1 BASI TEORICHE	9
5.2 CONDIZIONI DI UTILIZZO	10
5.3 LEGENDA DEGLI ACRONIMI	10
5.4 LEGGI E DOCUMENTAZIONE DI RIFERIMENTO	10
5.5 EFFETTI E STIME DI ESPOSIZIONE AI CEM NEI LUOGHI DI LAVORO	11
5.6 LAVORATORI PARTICOLARMENTE SENSIBILI AL RISCHIO DA ESPOSIZIONE AI CEM	12
5.7 ATTIVAZIONE DELLA SORVEGLIANZA SANITARIA	14
5.8 STIME DELL'ESPOSIZIONE AI CEM NEI LUOGHI DI LAVORO	14
5.9 USO DEI VALORI LIMITE DI ESPOSIZIONE E DEI LIVELLI DI AZIONE	15
5.10 VALUTAZIONE DEI LIVELLI DI AZIONE PREVISTI PER GLI EFFETTI DIRETTI.....	15
5.11 VALUTAZIONE DEI LIVELLI DI AZIONE PREVISTI PER GLI EFFETTI INDIRETTI	21
5.12 VALORI LIMITE DI ESPOSIZIONE	23
5.13 VALUTAZIONE DEL RISCHIO PER I LAVORATORI.....	2

	CODICE ELABORATO	16-PD.16	RELAZIONE CEM E VALUTAZIONE DEI RISCHI
	REVISIONE N.	00	
	DATA REVISIONE	20/02/2024	

6. CONCLUSIONI CIRCA LA POSSIBILITÀ DI ESPOSIZIONE A CAMPI MAGNETICI NELL'AREA 4

1. PREMESSA

La presente relazione è tesa a definire gli aspetti tecnici relativi ad un impianto agrivoltaico denominato "Belpasso" di potenza di picco pari a 33,02208 MWp da installare nel Comune di Belpasso (CT), C.da Pezza Chiesa.

2. COMMITTENTE


R. Power Italy Helios S.R.L.
Via Giuseppe Ripamonti, 44
CAP 20100 - Milano

3. INQUADRAMENTO TERRITORIALE

L'impianto agrivoltaico è inserito all'interno di un'area di progetto di estensione pari a 60,48 ha, per circa 14,25 ha utilizzati intesi come area occupata dalle strutture, nello specifico considerando la proiezione al suolo dei tracker alla loro massima estensione, ovvero a 0°, rispetto ad un'area recintata di impianto di circa 50,29 ha.

Il progetto si compone di tre macro aree, individuabili alle seguenti coordinate geografiche:

- Lotto 1: Latitudine 37°25'57.58"N, Longitudine 14°51'15.11"E - Quota altimetrica media - 35 m s.l.m;
- Lotto 2: Latitudine 37°25'54.20"N, Longitudine 14°51'28.14"E - Quota altimetrica media - 34 m s.l.m;
- Lotto 3: Latitudine 37°25'49.88"N, Longitudine 14°51'41.95"E - Quota altimetrica media - 33 m s.l.m.

 E-PRIMA	CODICE ELABORATO	16-PD.16	RELAZIONE CEM E VALUTAZIONE DEI RISCHI
	REVISIONE N.	00	
	DATA REVISIONE	20/02/2024	

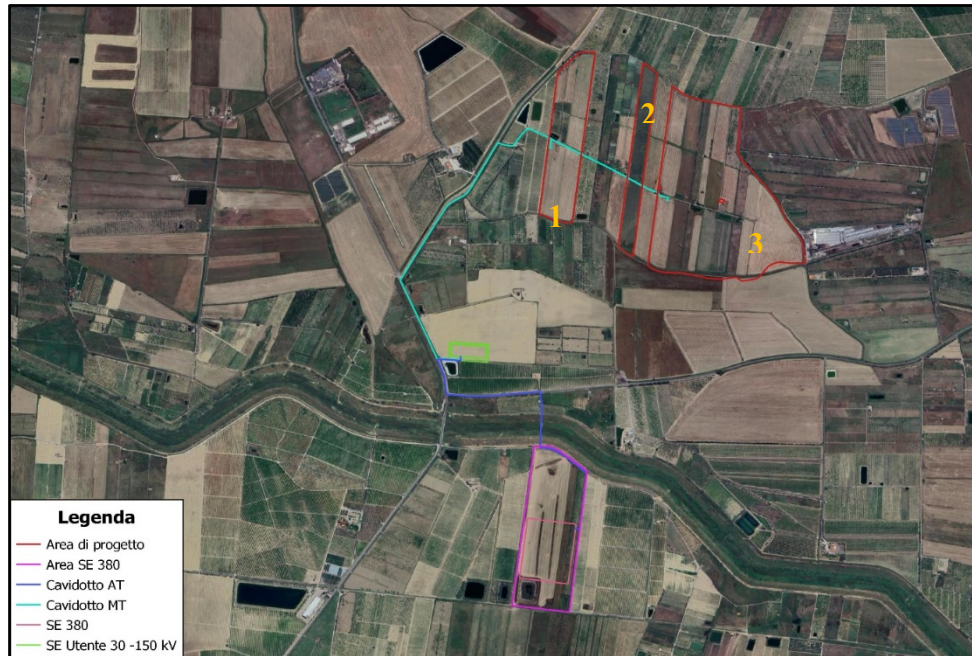


Figura 1 - Inquadramento area di impianto su ortofoto

Il sito, ricade in Provincia di Catania, nel Comune di Belpasso, fuori dal centro abitato, in una zona a vocazione agricola, in località Masseria Pezza Chiesa, dista circa 19 Km dal centro abitato di Catania, circa 12 Km da Motta Sant'Anastasia (CT) e circa 18 Km da Lentini (SR). È raggiungibile tramite la SP74, proseguendo sulla SP204 e infine prendendo una stradina privata che porta al lotto n.1. Ha un andamento piano-altimetrico regolare ed è destinata come da CDU ad area agricola "E".


Il cavidotto collegherà l'impianto agrivoltaico in media tensione fino alla SE Utente 30/150 kV, da qui si andrà a collegare in antenna a 150 kV con la sezione a 150 kV di una nuova stazione elettrica (SE) RTN 380/150 kV da inserire in entra - esce sulla linea RTN a 380 kV "Chiaramonte Gulfi - Paternò".

Il tracciato di connessione insiste quasi completamente su strada esistente in parte pubblica asfaltata, nello specifico SP204, SP74 dove si va a congiungere alla SE380, per poi proseguire sulla SP106 fino alla SE Terna "Chiaramonte Gulfi - Paternò". La SE UTENTE 30 -150 KV ricade nel comune di Belpasso ed è individuabile alle seguenti coordinate:

- Latitudine 37°25'26.26"N;
- Longitudine 14°50'58.05"E.

L'area proposta per la realizzazione del parco agrivoltaico, è censita all'interno del Nuovo Catasto Terreni (N.C.T.) del comune di Belpasso:

- Fig. 100 part.lla: 29, 115, 302, 303, 316, 317, 397, 87, 192, 193, 190, 31, 298, 299, 285, 286, 287, 288, 281, 282, 283, 289, 290, 291, 292, 293, 294, 295, 296, 297, 300, 301, 399, 400, 25, 20, 26.

 E-PRIMA	CODICE ELABORATO	16-PD.16	RELAZIONE CEM E VALUTAZIONE DEI RISCHI
	REVISIONE N.	00	
	DATA REVISIONE	20/02/2024	

Il tracciato di connessione insiste su strada esistente in parte pubblica asfaltata, nello specifico SP204, SP74 dove si va a congiungere alla SE380, per poi proseguire sulla SP106 fino alla SE Terna “Chiamonte Gulfi – Paternò”; esso ricade in parte nel comune di Ramacca e in parte in quello del Belpasso.

La SE Utente 30/150 kV è censita all’interno del Nuovo Catasto Terreni (N.C.T.) del comune di Belpasso:

- Fig. 100, part.lla 84.


Per maggiori approfondimenti circa le particelle catastali interessate dall’intervento si rimanda al piano particellare allegato

4. VALUTAZIONE CAMPI ELETTROMAGNETICI

4.1 Caratteristiche tecniche impianto

Lo stesso sarà costituito da generatori fotovoltaici modello Canadian Solar TOPBiHiKu7 da 720 Wp, montati su strutture ad inseguimento solare singola vela con asse nord-sud. La corrente DC confluirà in 17 power station di differente taglia in cui è prevista la trasformazione e l’innalzamento di tensione a 30 kV. Lo schema di allacciamento alla RTN prevede di collegare in antenna a 150 kV con la sezione a 150 kV di una nuova stazione elettrica (SE) RTN 380/150 kV da inserire in entra – esce sulla linea RTN a 380 kV “Chiamonte Gulfi - Paternò”.

Tabella delle potenze e configurazione elettrica																	
PV area	N. Stringhe Area	N. MF	P. MF [Wp]	Potenza di generazione per Area [kWp]	Modifiche Sottocampi	Potenza DC input Inv. [kWp]	Power Station	Potenza Power Station	N. Stringhe Sottocampo	String Box da 18	String Box da 17	String Box da 16	String Box da 15	Controllo Stringhe	PWR DC/AC	Potenza per sezione [kWp]	
1	188	5264	720	3790,08	più 9 strutture grandi dall'area 3 (1 string box da 18)	4152,96	1	4400	206	2	10			206	0,94385	33022,1	
2	76	2128	720	1532,16		1532,16	2	2200	76			1	4	76	0,69644		
3	169	4732	720	3407,04	meno 9 strutture grandi da mettere nell'area 1 (1 string box da 18)	3044,16	3	3300	151		7	2		151	0,92247		
4,1	130	3640	720	2620,8	meno 16 strutture grandi mettere nell'are 4.4 (2 string box da 16) + 1 struttura piccola dal 4.2 (1 sola stringa)	1995,84	4,1	2200	99		3	3		99	0,90720		
4,2	55	1540	720	1108,8	meno una struttura piccola da mettere nel 4.1 (1 sola stringa)	1088,64	4,2	1100	54	3				54	0,98967		
4,3	80	2240	720	1612,8	più 9 strutture grandi dall'area 4.6 (1 string box da 18)	1975,68	4,3	2200	98	1		5		98	0,89804		
4,4	116	3248	720	2338,56	più 16 strutture grandi dall'area 4.1 (2 string box da 16) e 8 grandi e 1 piccola dall'area 4.8 (1 string box da 15)	3286,08	4,4	3300	163		4	5	1	163	0,99578		
4,5	52	1456	720	1048,32		1048,32	4,5	1100	52	1	2			52	0,95302		
4,6	441	12348	720	8890,56	meno 9 strutture grandi da mettere nell'area 4.3 (1 string box da 16)	8527,68	4,6	8800	423	15	9			423	0,96905		
4,7	163	4564	720	3286,08		3286,08	4,7	3300	163		3	7		163	0,99578		
4,8	117	3276	720	2358,72	meno 7 strutture grandi e 1 piccola da mettere nell'area 4.4 (1 string box da 15)	2056,32	4,8	2200	102	2	2	2		102	0,93469		
5	51	1428	720	1028,16		1028,16	5	1100	51		3			51	0,93469		
TOTAL	1638	45864		33022,08		33022,08		35200	1638	24	43	25	5	1638	0,93		33022,1

	CODICE ELABORATO	16-PD.16	RELAZIONE CEM E VALUTAZIONE DEI RISCHI
	REVISIONE N.	00	
	DATA REVISIONE	20/02/2024	

4.2 Normativa di riferimento

- DPCM 8/07/2003: Fissazione dei limiti di esposizione, dei valori di attenzione e degli obiettivi di qualità per la protezione della popolazione dalle esposizioni ai campi magnetici ed elettrici alla frequenza di rete, generati dagli elettrodotti.
- Norma CEI 211-4 Guida ai metodi di calcolo dei campi elettrici e magnetici generati da linee elettriche.
- Guida CEI R014 “Guida per la valutazione dei campi elettromagnetici attorno ai trasformatori di potenza”.

4.3 Limiti di esposizione e valori di attenzione

Nel caso di esposizione a campi magnetici alla frequenza di rete di 50 Hz generati da elettrodotti o altri dispositivi elettrici presenti sul territorio, non deve essere superato il limite di esposizione di 100 μ T per l’induzione magnetica e di 5 kV/m per il campo elettrico, intesi come valori efficaci.

A titolo di misura di cautela per la protezione da possibili effetti a lungo termine, eventualmente connessi con l’esposizione ai campi magnetici generati alla frequenza di rete di 50 Hz, nelle aree di gioco per l’infanzia, in ambienti abitativi, in ambienti scolastici e nei luoghi adibiti a permanenze non inferiori a quattro ore giornaliere, si assume per l’induzione magnetica il valore di attenzione di 10 μ T, da intendersi come mediana dei valori nell’arco delle 24 ore nelle condizioni di esercizio nominali.


4.4 Obiettivi di qualità

Nelle aree di cui sopra (aree gioco per l’infanzia, abitazioni ecc..) i limiti di qualità da imporre scende a 3 μ T per l’induzione magnetica.

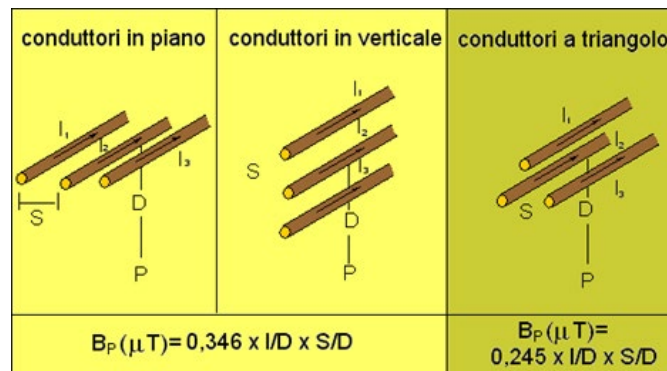
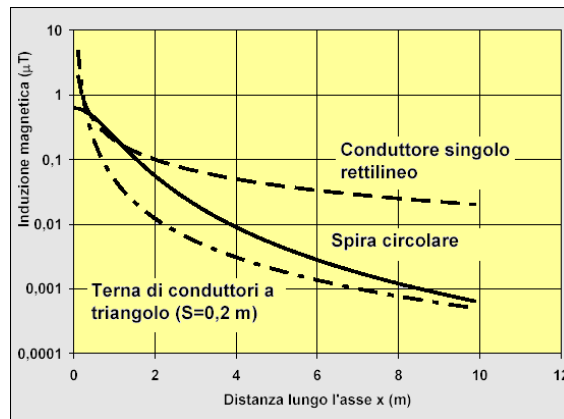
4.5 Considerazioni preliminari alla valutazione

Per quanto attiene ai campi elettrici, sono generati dalle tensioni rispetto all’ambiente circostante, assunto a potenziale zero e pertanto riguardano solo gli elettrodotti a media e alta tensione. Nel progetto in oggetto, è prevista la realizzazione delle linee in MT interrate. Quest’ultimo, essendo schermato da materiale conduttore (schermo in rame o alluminio), porta a rilevare valori molto bassi del campo elettrico che decrescono sensibilmente con la distanza dal conduttore. I livelli misurabili nelle vicinanze sono sempre inferiori ai limiti della norma.

I campi magnetici, invece, sono generati da correnti; saranno, dunque, significativi quelli prodotti dai conduttori attraversati dalle correnti BT che afferiscono al trasformatore. Questi campi, che sono puntualmente dovuti alla somma degli effetti di tutti i cavi percorsi da correnti in quello spazio,

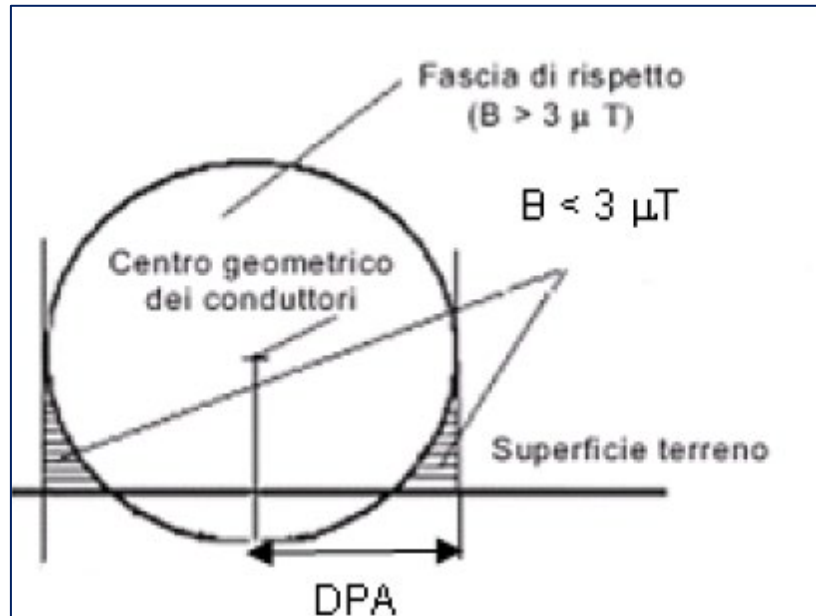
	CODICE ELABORATO	16-PD.16	RELAZIONE CEM E VALUTAZIONE DEI RISCHI
	REVISIONE N.	00	
	DATA REVISIONE	20/02/2024	

dipendono da vari fattori: composizione dei cavi (terna o conduttore isolato), profondità di interramento, distanza tra i cavi e dal punto di osservazione, presenza di elementi schermanti quali materiali conduttori.



Per quanto attiene al campo magnetico prodotto dalle correnti circolanti negli avvolgimenti BT del trasformatore si è riscontrato che il campo misurabile all'esterno della macchina è trascurabile. Non altrettanto si può dire per il campo generato dai conduttori che collegano il quadro di bassa al trasformatore stesso e che sono interessati da correnti forti.

Il calcolo delle fasce di rispetto per linee MT e BT per cavi cordati (aerei e sotterranei) viene ritenuto superfluo; la ridotta distanza tra i conduttori e la continua trasposizione delle fasi fornita dalla cordatura, fa sì che l'obiettivo di qualità di $3 \mu T$ venga raggiunto a distanze brevissime (0,5 - 0,8 m) dall'asse del cavo.



4.6 Valutazioni di progetto

Si ritiene utile, ai fini del presente elaborato, effettuare la valutazione per zone omogenee. Si effettuerà pertanto la valutazione stessa per la condizione più gravosa all'interno del campo FV e separatamente per la zona di storage. Le due aree sono infatti fisicamente dislocate all'interno di perimetri separati ed anche la possibile esposizione potrebbe essere differente.

4.7 Campo FV

Le fonti principali di emissione risultano in corrispondenza delle stazioni di conversione – trasformazione e distribuzione. Per la valutazione verrà utilizzato il modello della CEI R014 per l'analisi del campo magnetico generato dai conduttori in uscita dal secondario BT dei trasformatori; ivi afferiscono i circuiti in uscita dai quadri BT. Viene individuata come condizione più gravosa l'installazione dell'inverter modulare modello SG4400UD. La corrente di impiego, viene desunta come somma della massima uscente dagli'inverter ed è pari a 4640 A

L'individuazione della fascia di rispetto per tale configurazione con il calcolo della distanza al valore limite di $B=3\mu T$ risulta essere cautelativa rispetto agli altri assetti, e pertanto da ritenersi valida per ogni cabina di trasformazione. La corrente afferente risulta infatti calcolata in condizioni limite che solo raramente verranno raggiunte dall'impianto; il caso preso in esame rappresenta la configurazione con la massima corrente di impiego afferente al trafo.



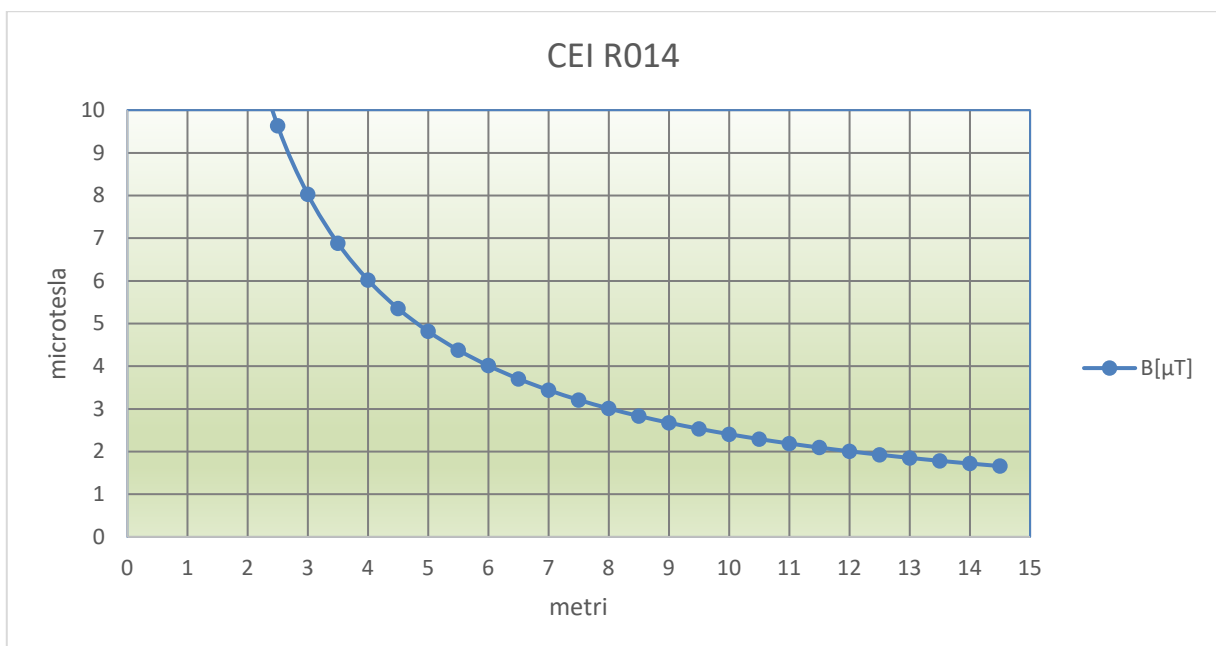
CODICE ELABORATO	16-PD.16
REVISIONE N.	00
DATA REVISIONE	20/02/2024

RELAZIONE CEM E VALUTAZIONE DEI RISCHI


Secondo il modello CEI R014, per il trasformatore in questione si hanno i seguenti valori tabellari:

X[m]	B[μ T]
0,5	48,16
1	24,08
1,5	16,05
2	12,04
2,5	9,63
3	8,03
3,5	6,88
4	6,02
4,5	5,35
5	4,82
5,5	4,38
6	4,01
6,5	3,70
7	3,44
7,5	3,21
8	3,01
8,5	2,83
9	2,68
9,5	2,53
10	2,41
10,5	2,29
11	2,19
11,5	2,09
12	2,01
12,5	1,93
13	1,85
13,5	1,78
14	1,72
14,5	1,66
15	1,61

Il Grafico riportato illustra l'andamento dell'induzione magnetica in funzione della distanza dalla sorgente ed è stata ottenuta sperimentalmente utilizzando il modello CEI R014.



In calce l'interpolazione al valore di soglia di 3 μ T:

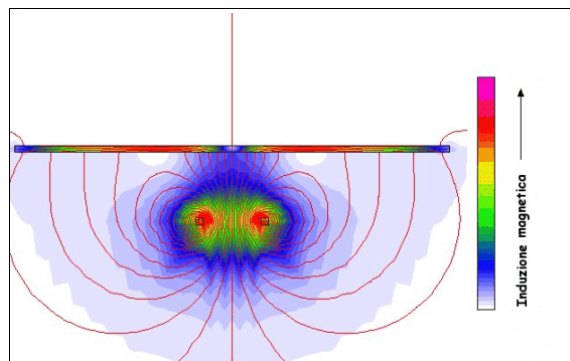
 E-PRIMA	CODICE ELABORATO	16-PD.16	RELAZIONE CEM E VALUTAZIONE DEI RISCHI
	REVISIONE N.	00	
	DATA REVISIONE	20/02/2024	

INDUZIONE MAGNETICA B	CORRENTE CAVO	PERMEABILITA ARIA	DISTANZA	DISTANZA TRA CONDUTTORI
			Distanza dai conduttori	distanza tra conduttori
μTesla	ampere	Henry/metro	metri	metri
2,90139759	4640	0,000001256	8,3	0,015

La fascia di rispetto teorica ha pertanto un raggio pari a 8,3 m dal centro geometrico dei conduttori; tale valore risulta nella pratica riducibile adottando una serie di accorgimenti.

Seguendo la strategia di riunire i cavi in terne riducendo al minimo le distanze tra i conduttori si ha una sensibile diminuzione del campo magnetico nell'area interessata.


Le massime correnti si troveranno nei cavi di collegamento quadro/primario del trasformatore e saranno ubicati all'interno di canali ricavati a pavimento e chiusi con botole metalliche da 3 mm di spessore. Il valore di attenzione di 3 μT si trova a pochi decimetri di distanza dalla terna.



5. VALUTAZIONE DEI RISCHI PER I LAVORATORI PER L'ESPOSIZIONE A CAMPI ELETTROMAGNETICI.

5.1 Basi teoriche

L'impianto agrivoltaico oggetto del presente elaborato è di futura realizzazione, pertanto non è possibile effettuare alcuna misurazione sui luoghi di lavoro. Le valutazioni (stime di esposizione CEM) che seguiranno verranno messe a confronto, dunque, con i risultati ottenuti da metodi di calcolo e simulazione matematica, come trattato nell'elaborato prima citato.

	CODICE ELABORATO	16-PD.16	RELAZIONE CEM E VALUTAZIONE DEI RISCHI
	REVISIONE N.	00	
	DATA REVISIONE	20/02/2024	

5.2 Condizioni di utilizzo

L'impianto agrovoltaiico in esame può normalmente considerarsi installato in un sito non presidiato dal personale, in quanto per il suo funzionamento non necessita della presenza di alcun operatore in campo. I processi di lavoro che possono quindi considerarsi ai fini della presente trattazione sono quelli ascrivibili a:

- manutenzione ordinaria/straordinaria delle parti d'impianto;
- pulizia periodica dei moduli fotovoltaici, con particolare riguardo a tutte le fasi che comportano esposizione ai CEM.

L'elenco dei lavoratori che si prevede possano essere professionalmente esposti nei luoghi di lavoro interessati dall'impianto fotovoltaico sono:

- elettricista / manutentore elettro-meccanico specializzato;
- operatore addetto alla pulizia dei moduli fotovoltaici.

5.3 Legenda degli acronimi

CEM = Campi elettromagnetici

DL = Datore di Lavoro

DMIA = Dispositivi Medici Impiantabili Attivi


LB = Limiti di base per la popolazione ai sensi della Raccomandazione 1999/519/CE

LR = Livelli di Riferimento per la popolazione ai sensi della Raccomandazione 1999/519/CE
VA = Valori di Azione per i lavoratori professionalmente esposti ai sensi della Direttiva 2013/35/UE come recepita dal D.lgs.159/2016

VLE = Valori Limite di Esposizione per i lavoratori professionalmente esposti ai sensi della Direttiva 2013/35/UE come recepita dal D.lgs.159/2016.

5.4 Leggi e documentazione di riferimento

- D.lgs. 09 aprile 2008 n. 81 - Testo coordinato con il D. Lgs. 3 agosto 2009, n. 106 "TESTO UNICO SULLA SALUTE E SICUREZZA SUL LAVORO"
- D.lgs. del 1 agosto 2016, n. 159 "Attuazione della direttiva 2013/35/UE sulle disposizioni minime di sicurezza e di salute relative all'esposizione dei lavoratori ai rischi derivanti dagli agenti fisici (campi elettromagnetici) e che abroga la direttiva 2004/40/CE. (16G00172)

	CODICE ELABORATO	16-PD.16	RELAZIONE CEM E VALUTAZIONE DEI RISCHI
	REVISIONE N.	00	
	DATA REVISIONE	20/02/2024	

(GU n.192 del 18-8-2016)"

- Guida non vincolante di buone prassi per attuazione direttiva 2013/35 UE relativa ai campi elettromagnetici - Volume 1: Guida pratica.
- DIRETTIVA 2013/35/UE DEL PARLAMENTO EUROPEO E DEL CONSIGLIO del 26 giugno 2013 sulle disposizioni minime di sicurezza e di salute relative all'esposizione dei lavoratori ai rischi derivanti dagli agenti fisici (campi elettromagnetici).


5.5 Effetti e stime di esposizione ai cem nei luoghi di lavoro

I campi elettromagnetici possono causare due diversi tipi di effetti noti potenzialmente dannosi per la salute e la sicurezza: effetti biofisici diretti ed effetti indiretti.

Gli effetti biofisici diretti sono suddivisi in effetti non termici, come la stimolazione di nervi, muscoli ed organi sensoriali, ed effetti termici, come il riscaldamento dei tessuti a causa dell'assorbimento di energia dai CEM. Si tratta di effetti a soglia in quanto si verificano solo al di sopra di determinati livelli di esposizione e sono prevenuti rispettando i Valori Limite di Esposizione (VLE) fissati dal D.lgs. 81/08 Titolo VIII Capo IV e s.m.i. Le prescrizioni del D.lgs 81/08 e s.m.i. non si applicano alla protezione da eventuali effetti a lungo termine dei campi elettromagnetici.

Gli effetti indiretti sono provocati dalla presenza di un oggetto in un CEM che può generare pericoli per salute e sicurezza. Gli effetti che la normativa intende prevenire, ed ai quali ci si interessa ai fini del presente elaborato, sono i seguenti:

- interferenze con attrezzature e altri dispositivi medici elettronici;
- interferenze con dispositivi impiantati passivi, ad esempio protesi articolari, chiodi, fili o piastre di metallo;
- interferenze con attrezzature o dispositivi medici impiantabili attivi, ad esempio stimolatori cardiaci e defibrillatori;
- interferenze con dispositivi medici portati sul corpo, ad esempio pompe per l'infusione di farmaci;
- effetti su schegge metalliche, tatuaggi, body piercing e body art;
- rischio di proiezione di oggetti ferromagnetici non fissi in un campo magnetico statico;
- innesco involontario di detonatori;
- innesco di incendi o esplosioni a causa di materiali infiammabili o esplosivi;
- scosse elettriche o ustioni dovute a correnti di contatto che si verificano quando;

	CODICE ELABORATO	16-PD.16	RELAZIONE CEM E VALUTAZIONE DEI RISCHI
	REVISIONE N.	00	
	DATA REVISIONE	20/02/2024	

- in presenza di un campo elettromagnetico, il corpo umano entra in contatto con un oggetto a diverso potenziale elettrico.


5.6 Lavoratori particolarmente sensibili al rischio da esposizione ai CEM

Alcuni gruppi di lavoratori sono da considerarsi particolarmente sensibili al rischio da esposizione ai campi elettromagnetici. Tali lavoratori potrebbero non essere protetti adeguatamente mediante il solo rispetto dei Valori Limite di Esposizione e dei Valori di Azione stabiliti dal D.lgs. 81/08 e s.m.i.

I lavoratori particolarmente sensibili al rischio sono in genere tutelati adeguatamente mediante il rispetto dei requisiti di protezione specificati per la popolazione nella raccomandazione 1999/519/CE, salvo alcune eccezioni, quali le lavoratrici donne in gravidanza, o altri soggetti particolarmente suscettibili agli effetti dei CM. Per questa categoria di soggetti, il rispetto dei VLE previsti dal D.lgs. 81/08 può non essere sufficiente a prevenire i rischi per la salute connessi alle esposizioni ai campi elettromagnetici.

Di conseguenza la tutela di tali soggetti può essere attuata tenendo conto dei limiti di esposizione per la popolazione fissati dalla Raccomandazione Europea 1999/519/CE o, in alternativa, dei valori limite di esposizione fissati da ICNIRP 2009 (ICNIRP è acronimo di International Commission on Non-Ionizing Radiation Protection) per il campo magnetico statico e da ICNIRP 2010 per gli effetti non termici dei campi elettrici e magnetici variabili nel tempo, che rappresentano il riferimento scientifico più aggiornato. Eventuali specifiche misure di protezione, dovrebbero essere valutate su base individuale (art. 210, comma 3) caso per caso dal medico competente e dall'RSPP.

I lavoratori portatori di protesi o altri dispositivi medici impiantati passivi, inclusi metallici (es. schegge, piercing etc.) devono essere considerati lavoratori particolarmente sensibili al rischio. Numerosi impianti medici possono essere metallici o contenere parti metalliche. Tra questi si annoverano protesi articolari, protesi endoauricolari passive, chiodi, piastre, viti, clip chirurgiche, clip per aneurisma, stent, protesi valvolari cardiache, anelli per annuloplastica, impianti contraccettivi, otturazioni dentali etc. Se questi dispositivi contengono materiali ferromagnetici, questi possono subire torsioni e/o spostamenti in presenza di campo magnetico statico. L'ICNIRP ha indicato nelle sue linee guida sui campi magnetici statici del 2009, per la prevenzione di tali rischi, lo stesso livello di sicurezza di 0,5 mT adottato per la protezione dei portatori di dispositivi medici impiantabili attivi (ICNIRP, 2009), mentre nelle precedenti linee guida del 1994 venivano chiaramente distinte le due tipologie di effetti, e per i rischi connessi alle forze di attrazione e rotazione di impianti contenenti materiali ferromagnetici raccomandava di

	CODICE ELABORATO	16-PD.16	RELAZIONE CEM E VALUTAZIONE DEI RISCHI
	REVISIONE N.	00	
	DATA REVISIONE	20/02/2024	


segnalare le aree caratterizzate da livelli di campo magnetico statico maggiori di 3 mT (ICNIRP, 1994). Quest'ultimo valore è indicato nel D.lgs. 81/08 come VA per il rischio di attrazione e propulsivo nel campo periferico di sorgenti di campo magnetico statico ad alta intensità (> 100 mT).

Nel caso di esposizione a campi variabili nel tempo, gli impianti metallici possono perturbare il campo elettrico indotto nel corpo generando zone di forti campi localizzati. Gli impianti metallici potrebbero anche essere riscaldati induttivamente, le conseguenze sarebbero riscaldamento e lesioni termiche dei tessuti circostanti. Questa condizione potrebbe anche causare il guasto dell'impianto.

Ci sono pochi dati su cui basare una valutazione dei rischi cui sono esposti coloro che indossano impianti passivi. Un fattore da considerare è la frequenza dei campi elettromagnetici poiché la penetrazione del campo nel corpo diminuisce all'aumentare della frequenza, tanto che può esserci poca o nessuna interazione tra campi ad alta frequenza e la maggior parte degli impianti, che sono collocati entro una massa di tessuto circostante. Il riscaldamento induttivo in grado di provocare lesioni termiche ai tessuti circostanti dipenderà pertanto dalla frequenza e intensità del campo nonché dalle dimensioni e dalla massa dell'impianto. Tuttavia, secondo la Guida Non Vincolante della Commissione Europea, la conformità alla Raccomandazione 1999/519/CE dovrebbe fornire un'adeguata protezione; esposizione a campi più intensi potrebbero essere consentiti in alcune circostanze, previa specifica valutazione. Le stesse considerazioni si possono estendere anche al caso di portatori di inclusi metallici o contenenti parti metalliche, quali ad esempio schegge metalliche e piercing.

Lavoratori esposti a particolari rischi	Esempi
Lavoratori che portano dispositivi medici impiantati attivi (active implanted medical devices, AIMD)	Stimolatori cardiaci, defibrillatori cardiaci, impianti cocleari, impianti al tronco encefalico, protesi dell'orecchio, neurostimolatori, retinal encoder, pompe impiantate per infusione di farmaci.
Lavoratori che portano dispositivi medici impiantati passivi contenenti metallo	Protezioni articolari, chiodi, piastre, clip chirurgiche per aneurisma, stent, protesi valvolari cardiache, anelli per annuloplastica, impianti contraccettivi metallici e casi di dispositivi medici
Lavoratori portatori di dispositivi medici indossati sul corpo	Pompe esterne per infusione di ormoni
Lavoratrici in gravidanza	

In aggiunta andrebbero considerati come particolarmente sensibili al rischio, da valutarsi anche in relazione all'esistenza e alla messa in atto di trattamenti terapeutici specifici per la patologia coinvolta,

	CODICE ELABORATO	16-PD.16	RELAZIONE CEM E VALUTAZIONE DEI RISCHI
	REVISIONE N.	00	
	DATA REVISIONE	20/02/2024	

i seguenti soggetti:

- soggetti affetti da patologie che possono alterare l'eccitabilità del sistema nervoso centrale;
- soggetti affetti da aritmie o da patologie del cuore, dell'emodinamica e di altri organi/apparati che possono favorire l'insorgenza di aritmie.


5.7 Attivazione della sorveglianza sanitaria

La sorveglianza sanitaria è "l'insieme degli atti medici, finalizzati alla tutela dello stato di salute e sicurezza dei lavoratori, in relazione all'ambiente di lavoro, ai fattori di rischio professionali e alle modalità di svolgimento dell'attività lavorativa". Essa deve essere attuata quando il lavoratore riferisce effetti indesiderati o inattesi sulla salute, compresi effetti di natura sensoriale, e quando risultino superati i VLE per effetti sensoriali o per effetti sanitari. Considerata l'esistenza di lavoratori particolarmente sensibili al rischio e, nell'ambito di questi ultimi, la presenza di lavoratori portatori di dispositivi medici impiantabili attivi, che possono essere oggetto di interferenza elettromagnetica potenzialmente pericolosa per i risvolti sul piano clinico in corrispondenza di livelli di esposizione superiori ai limiti previsti per la popolazione e a volte anche per esposizioni inferiori a tali limiti (si pensi al caso dei campi magnetici statici), è tuttavia opportuno, al superamento dei livelli di riferimento per la popolazione generale così come stabiliti dalla Raccomandazione 1999/519/CE, individuare eventuali lavoratori da sorvegliare, in quanto potenzialmente più sensibili al rischio.

In ambienti di lavoro con presenza di sorgenti il cui utilizzo possa comportare un rischio di interferenza con il funzionamento dei DMIA (tipologie di sorgenti evincibili ad esempio dalla lista delle sorgenti/situazioni espositive riportate nella tabella 3.2 della guida non vincolante della Commissione Europea) è in ogni caso consigliabile effettuare, a prescindere da considerazioni sui livelli espositivi, una ricognizione finalizzata ad accertare la presenza di lavoratori portatori di DMIA, che saranno destinatari di un'attività di informazione e formazione specifica. Tale ricognizione può essere condotta ad esempio attraverso somministrazione di questionario ad hoc gestito dal Medico Competente.

5.8 Stime dell'esposizione ai CEM nei luoghi di lavoro

Come già accennato, l'impianto agrovoltico oggetto del presente elaborato è di futura realizzazione, pertanto non è possibile effettuare alcuna misurazione sui luoghi di lavoro. Le stime di esposizione CEM sono condotte sulla base di calcoli matematici.

	CODICE ELABORATO	16-PD.16	RELAZIONE CEM E VALUTAZIONE DEI RISCHI
	REVISIONE N.	00	
	DATA REVISIONE	20/02/2024	

5.9 Uso dei valori limite di esposizione e dei livelli di azione

La direttiva CEM prevede valori limite di esposizione (VLE) per i cosiddetti "effetti non termici" (0-10 MHz), che sono quelli che prenderemo in considerazione all'interno del presente elaborato, dato il range di frequenza di interesse (50 Hz) - vedasi fig.2 di seguito riportata.

Per le frequenze comprese tra 1 Hz e 6 GHz, i VLE sono definiti in termini di grandezze presenti nel corpo che non possono essere misurate o calcolate facilmente. La direttiva CEM definisce anche livelli di azione (LA) fissati in termini di grandezze di campo esterne, rilevabili con relative facilità tramite misurazioni o calcoli. Questi LA sono ottenuti dai VLE usando tecniche di modellizzazione informatica e ipotizzando le interazioni più pessimistiche, pertanto la conformità ai LA pertinenti garantisce sempre la conformità al VLE corrispondente.

La direttiva definisce una serie di LA differenti, alcuni dei quali applicabili simultaneamente. I livelli di azione riguardano gli effetti diretti o indiretti. Alle basse frequenze, i campi elettrici e magnetici possono essere considerati indipendenti (la cosiddetta «approssimazione quasi- statica») ed entrambi inducono campi elettrici nel corpo. Pertanto alle basse frequenze esistono LA per i campi elettrici e magnetici. Ci sono anche LA per la corrente di contatto.

5.10 Valutazione dei livelli di azione previsti per gli effetti diretti

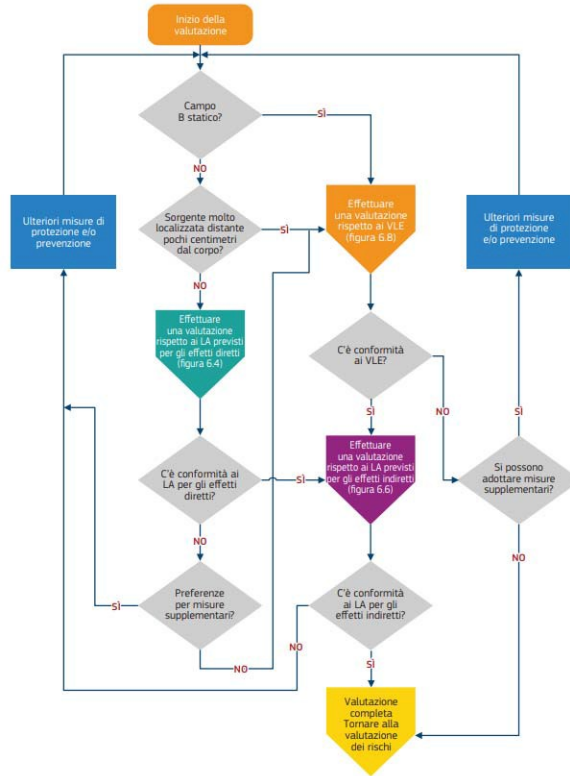
La conformità ai LA garantisce sempre la conformità ai corrispondenti VLE. Tuttavia, in molte situazioni sarà possibile superare il LA e mantenere comunque la conformità al VLE corrispondente. La relazione tra LA e VLE è illustrata nella figura 3. Per quasi tutti i datori di lavoro, in quasi tutte le situazioni, i LA previsti per gli effetti diretti offrono un metodo relativamente semplice per dimostrare la conformità ai VLE corrispondenti. Tutti i LA sono definiti per campi non alterati dalla presenza del corpo del lavoratore.

Se non è possibile dimostrare la conformità ai LA, i datori di lavoro possono scegliere se attuare misure di protezione e prevenzione, oppure valutare direttamente la conformità ai VLE. Nel prendere tale decisione, i datori di lavoro non dovranno dimenticare che la valutazione effettuata in base ai VLE potrebbe comunque sfociare nell'obbligo di attuare misure di protezione e prevenzione. Il processo per la selezione dei livelli di azione previsti per gli effetti diretti è illustrato dal diagramma di flusso di cui alla figura 4.




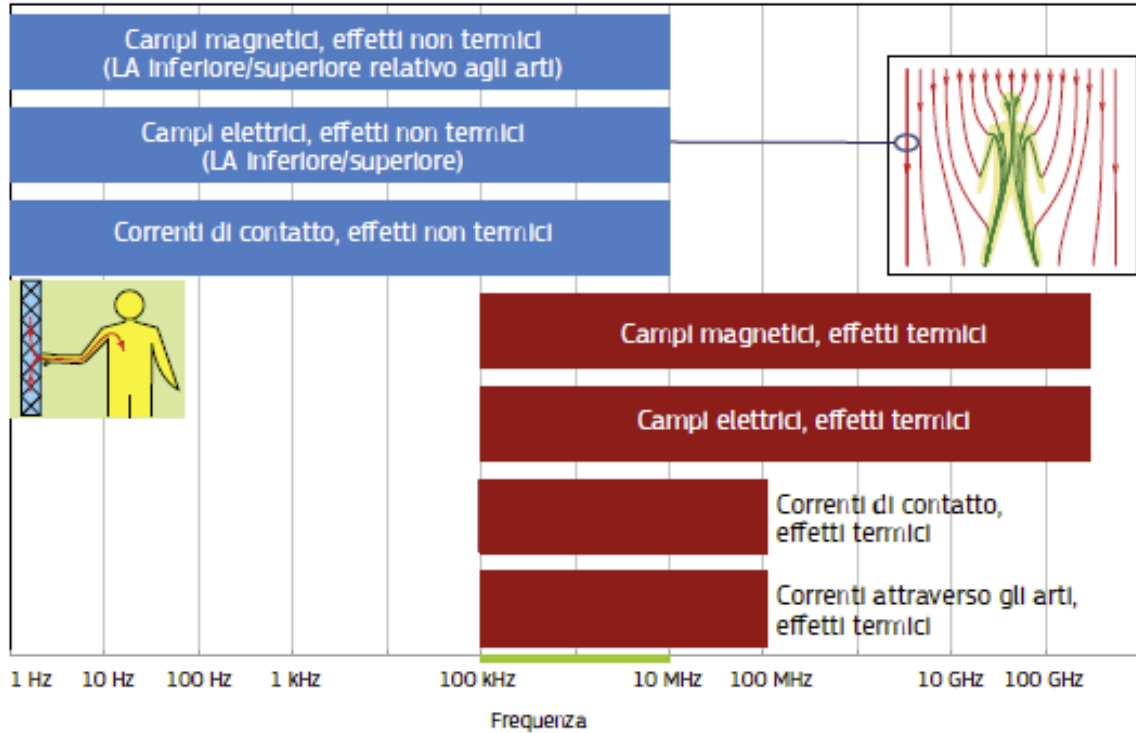
CODICE ELABORATO	16-PD.16
REVISIONE N.	00
DATA REVISIONE	20/02/2024

RELAZIONE CEM E VALUTAZIONE DEI RISCHI




Processo per stabilire se occorre valutare la conformità ai LA oppure ai VLE.

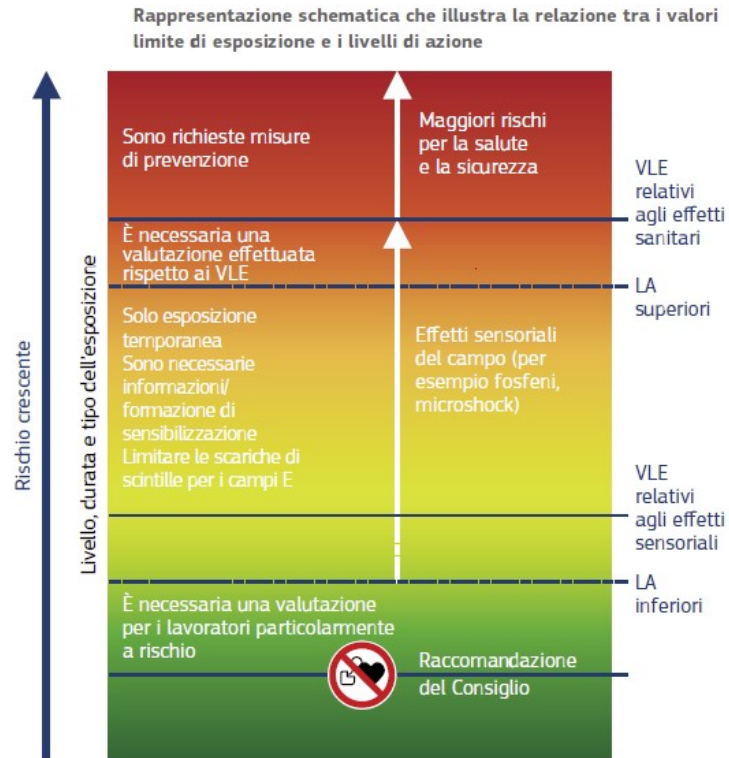
 E-PRIMA	CODICE ELABORATO	16-PD.16	RELAZIONE CEM E VALUTAZIONE DEI RISCHI
	REVISIONE N.	00	
	DATA REVISIONE	20/02/2024	



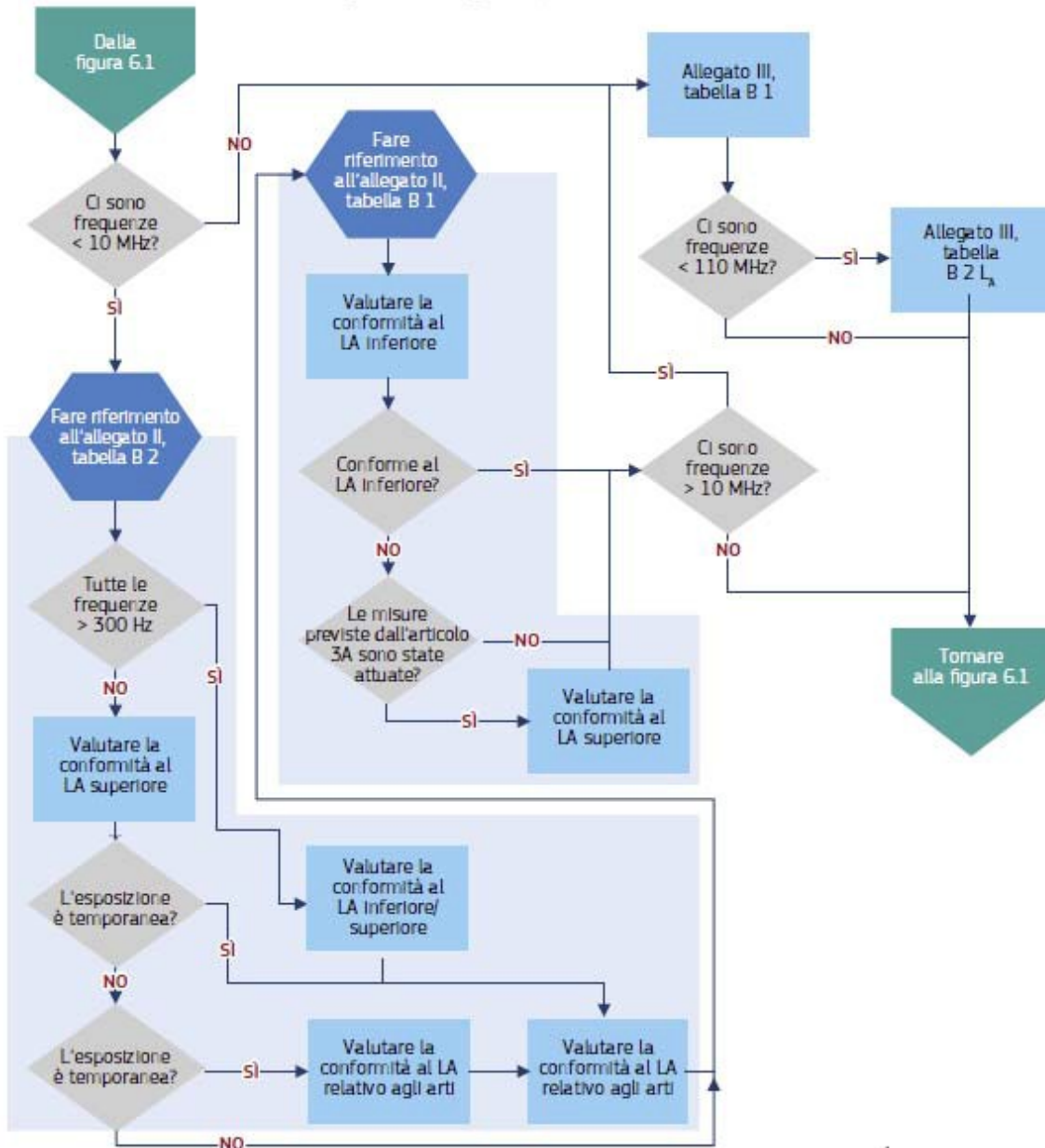
Le barre blu indicano gli effetti non termici e quelle rosse indicano gli effetti termici. Ove la gamma di frequenza è evidenziata in verde, è obbligatoria la conformità ai valori per gli effetti non termici (campo elettrico, campo magnetico e correnti di contatto) e gli effetti termici (campo elettrico e magnetico).

Gamma di frequenze in cui sono applicabili diversi LA.

 E-PRIMA	CODICE ELABORATO	16-PD.16	RELAZIONE CEM E VALUTAZIONE DEI RISCHI
	REVISIONE N.	00	
	DATA REVISIONE	20/02/2024	




Rappresentazione schematica che illustra la relazione tra i valori limite di esposizione e i livelli di azione.



Se l'intensità dei campi elettrici non supera il LA inferiore, nessuno dei VLE applicabili verrà superato. Tuttavia, se l'intensità di campo elettrico supera il LA inferiore, la conformità al LA superiore non sarà di per sé sufficiente a evitare le fastidiose scariche di scintille. In questa situazione pertanto è necessario adottare ulteriori misure tecniche, organizzative, e se opportuno, di protezione individuale per limitare le scariche di scintille.

Diagramma di flusso per la selezione dei livelli di azione del campo elettrico (1 Hz-10 MHz) previsti per gli effetti diretti («Allegato» si riferisce agli allegati della direttiva sui campi elettromagnetici).

Per quanto riguarda la valutazione degli effetti diretti dei conduttori percorsi da corrente alternata

	CODICE ELABORATO	16-PD.16	RELAZIONE CEM E VALUTAZIONE DEI RISCHI
	REVISIONE N.	00	
	DATA REVISIONE	20/02/2024	

(campo non statico), la valutazione viene svolta rispetto ai LA previsti per gli effetti diretti (rif. fig. 1). Dalla fig. 4 constatiamo che l'allegato della direttiva 2013/35/UE di riferimento è ALLEGATO II, nello specifico ci interessa la tabella B2:

Tabella B2

LA per esposizione a campi magnetici compresi tra 1 Hz e 10 MHz

Gamma di frequenza	Induzione magnetica LA (B) inferiori [μT] (RMS)	Induzione magnetica LA (B) superiori [μT] (RMS)	Induzione magnetica LA per esposizione arti a campo magnetico localizzato [μT] (RMS)
$1 \leq f < 8 \text{ Hz}$	$2,0 \times 10^5/f^2$	$3,0 \times 10^5/f$	$9,0 \times 10^5/f$
$8 \leq f < 25 \text{ Hz}$	$2,5 \times 10^4/f$	$3,0 \times 10^5/f$	$9,0 \times 10^5/f$
$25 \leq f < 300 \text{ Hz}$	$1,0 \times 10^3$	$3,0 \times 10^5/f$	$9,0 \times 10^5/f$
$300 \text{ Hz} \leq f < 3 \text{ kHz}$	$3,0 \times 10^5/f$	$3,0 \times 10^5/f$	$9,0 \times 10^5/f$
$3 \text{ kHz} \leq f \leq 10 \text{ MHz}$	$1,0 \times 10^2$	$1,0 \times 10^2$	$3,0 \times 10^2$

Nota B2-1: f è la frequenza espressa in Hertz (Hz).

Dalla tab. B2 si evince che i valori di LA per esposizione a campi magnetici alla frequenza di 50 Hz sono i seguenti:

- LA mag inf = 1.000 μT
- LA mag sup = 6.000 μT
- LA mag arti = 18.000 μT


	CODICE ELABORATO	16-PD.16	RELAZIONE CEM E VALUTAZIONE DEI RISCHI
	REVISIONE N.	00	
	DATA REVISIONE	20/02/2024	

Tabella B1

LA per esposizione a campi elettrici compresi tra 1 Hz e 10 MHz

Gamma di frequenza	Intensità di campo elettrico LA(E) inferiori [V m^{-1}] (RMS)	Intensità di campo elettrico LA(E) superiori [V m^{-1}] (RMS)
$1 \leq f < 25$ Hz	$2,0 \times 10^4$	$2,0 \times 10^4$
$25 \leq f < 50$ Hz	$5,0 \times 10^5/f$	$2,0 \times 10^4$
$50 \text{ Hz} \leq f < 1,64$ kHz	$5,0 \times 10^5/f$	$1,0 \times 10^6/f$

Nota B1-1: f è la frequenza espressa in Hertz (Hz).

Continuando con l'esame della fig. 4, direttiva 2013/35/UE ALLEGATO II, tabella B1, si evince che i valori di LA per esposizione a campi elettrici alla frequenza di 50 Hz sono i seguenti:

- LA elet inf = 10.000 V/m
- LA elet sup = 20.000 V/m

I valori trovati permettono di affermare che per il caso oggetto di studio vi è la conformità ai LA per gli effetti diretti.

5.11 Valutazione dei livelli di azione previsti per gli effetti indiretti

Si procede dunque alla valutazione degli effetti indiretti dei conduttori percorsi da corrente alternata (campo non statico), rispetto ai LA previsti per gli effetti indiretti (rif. fig. 5).

La direttiva specifica i LA per offrire protezione da alcuni effetti indiretti associati ai campi elettromagnetici. Il processo per la selezione dei livelli di azione previsti per gli effetti indiretti è illustrato dal diagramma di flusso di cui alla figura 5.

Dall'esame della fig. 5, direttiva 2013/35/UE ALLEGATO II, tabella B3, si evince che il valore di LA per la corrente di contatto I_c alla frequenza di 50 Hz è pari a:

- LA corr cont = 1 mA


 E-PRIMA	CODICE ELABORATO	16-PD.16	RELAZIONE CEM E VALUTAZIONE DEI RISCHI
	REVISIONE N.	00	
	DATA REVISIONE	20/02/2024	

Tabella B3

I LA per corrente di contatto I_C

Frequenza	LA (I_C) corrente di contatto stazionaria [mA] (RMS)
fino a 2,5 kHz	1,0
$2,5 \leq f < 100$ kHz	0,4 f
$100 \text{ kHz} \leq f \leq 10\ 000$ kHz	40

Nota B3-1: f è la frequenza espressa in kilohertz (kHz).

Livelli di azione (LA) per induzione magnetica di campi magnetici statici

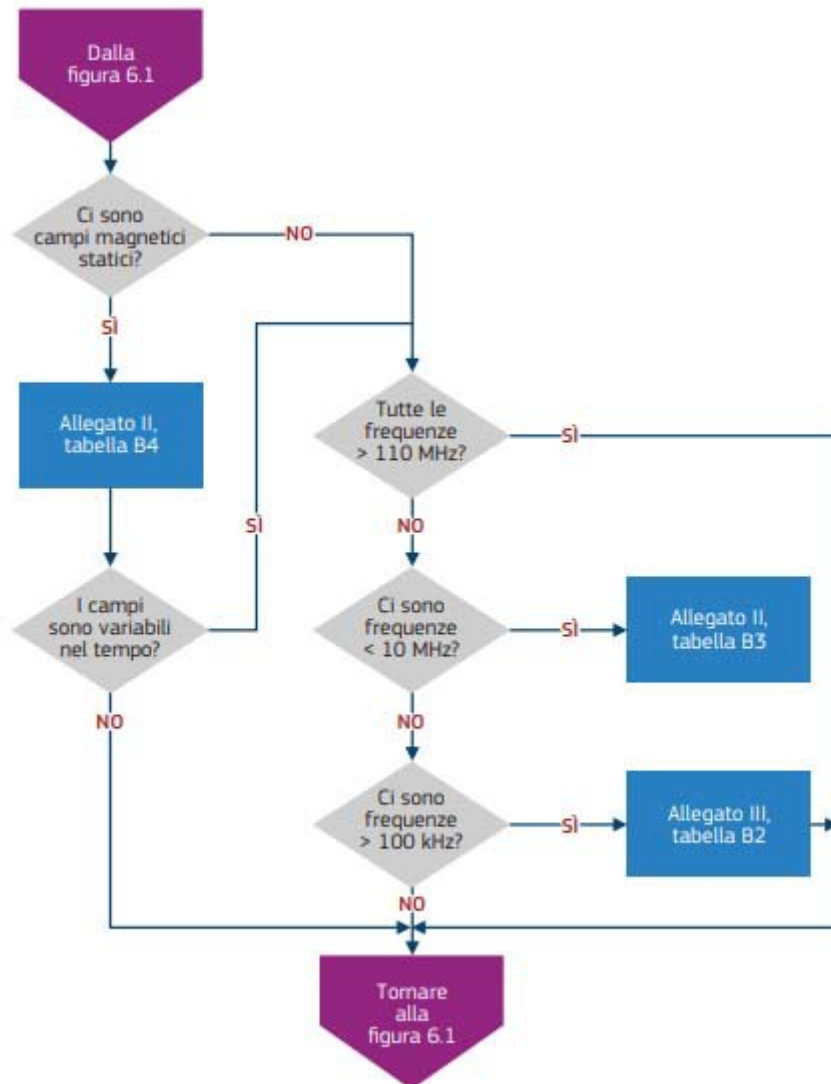



Diagramma di flusso per la selezione dei livelli di azione previsti per gli effetti indiretti ("Allegato" si riferisce agli allegati della direttiva sui campi elettromagnetici).

5.12 Valori limite di esposizione

La direttiva relativa ai campi elettromagnetici definisce VLE separati per gli effetti sensoriali e sanitari (figura 6). I VLE relativi agli effetti sensoriali si applicano soltanto a specifiche gamme di frequenza (0-400 Hz e 0,3-6 GHz). Per le basse frequenze, la percezione del campo si verifica a livelli di esposizione inferiori a quelli in cui si registrano effetti per la salute. Il VLE relativo agli effetti sensoriali (per quanto riguarda gli effetti termici) ha lo scopo di evitare i «disturbi uditivi da microonde» che si verificano

	CODICE ELABORATO	16-PD.16	RELAZIONE CEM E VALUTAZIONE DEI RISCHI
	REVISIONE N.	00	
	DATA REVISIONE	20/02/2024	

soltanto in determinate condizioni. Al contrario i VLE relativi agli effetti sanitari si applicano a tutte le frequenze. In generale è ammesso il superamento temporaneo dei VLE relativi agli effetti sensoriali, per brevi periodi, purché vengano soddisfatte alcune condizioni. I VLE nella gamma di frequenza 1 Hz - 10 MHz sono definiti in termini di campi elettrici interni indotti nel corpo (tabella A2 e tabella A3 dell'allegato II della direttiva).

Per le frequenze fino a 400 Hz ci sono sia VLE relativi agli effetti sensoriali, sia VLE relativi agli effetti sanitari. I VLE relativi a effetti sensoriali sono destinati alla prevenzione dei fosfeni retinici e di modifiche minori e transitorie delle funzioni cerebrali. Di conseguenza si applicano soltanto ai tessuti del sistema nervoso centrale nella testa del lavoratore esposto.

I VLE relativi agli effetti sanitari si applicano a tutte le frequenze comprese tra 1 Hz e 10 MHz e sono destinati a prevenire la stimolazione dei nervi centrali e periferici. Pertanto questi VLE si applicano a tutti i tessuti del corpo del lavoratore esposto.

Tabella A2

VLE relativi agli effetti sanitari per un'intensità di campo elettrico interno compresa tra 1 Hz e 10 MHz

Gamma di frequenza	VLE relativi agli effetti sanitari
$1 \text{ Hz} \leq f < 3 \text{ kHz}$	$1,1 \text{ Vm}^{-1}$ (picco)
$3 \text{ kHz} \leq f \leq 10 \text{ MHz}$	$3,8 \times 10^{-4} f \text{ Vm}^{-1}$ (picco)

Nota A2-1: f è la frequenza espressa in Hertz (Hz).

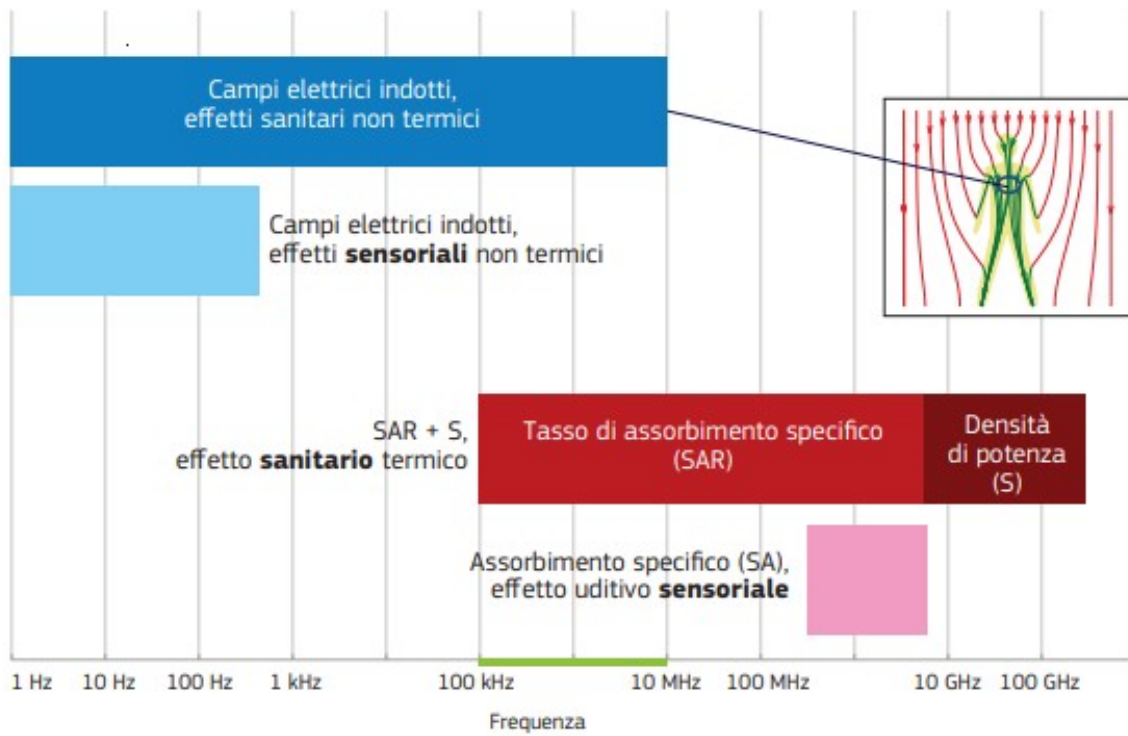
Tabella A3

VLE relativi agli effetti sensoriali per un'intensità di campo elettrico interno compresa tra 1 Hz e 400 Hz

Gamma di frequenza	VLE relativi agli effetti sensoriali
$1 \text{ Hz} \leq f < 10 \text{ Hz}$	$0,7/f \text{ Vm}^{-1}$ (picco)
$10 \text{ Hz} \leq f < 25 \text{ Hz}$	$0,07/f \text{ Vm}^{-1}$ (picco)
$25 \text{ Hz} \leq f \leq 400 \text{ Hz}$	$0,0028 f \text{ Vm}^{-1}$ (picco)

Nota A3-1: f è la frequenza espressa in Hertz (Hz).

CODICE ELABORATO	16-PD.16
REVISIONE N.	00
DATA REVISIONE	20/02/2024



Le barre blu indicano gli effetti non termici e quelle rosse indicano gli effetti termici.

Gamma di frequenze nell'ambito della quale vengono utilizzati diversi VLE.

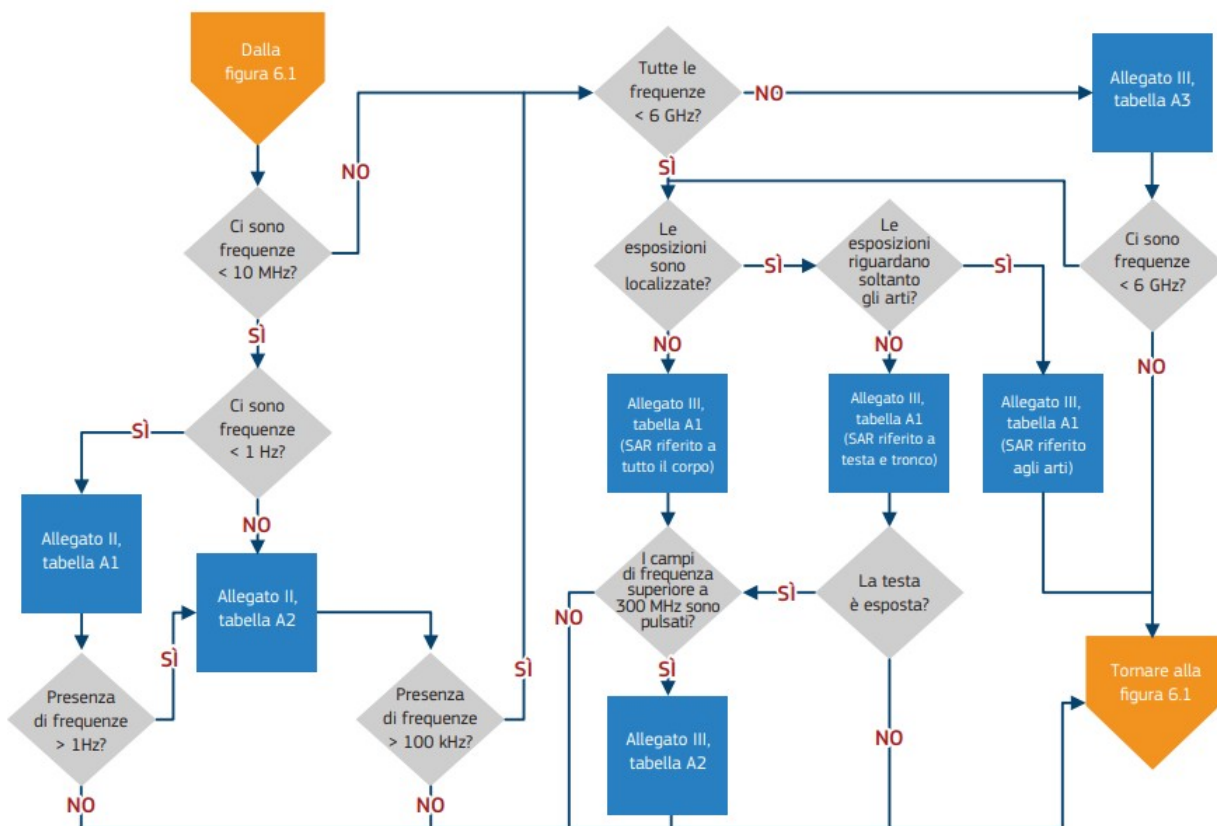


Diagramma di flusso per la selezione dei VLE


La valutazione dei rischi per i lavoratori, condotta in accordo a quanto previsto dalla Direttiva CEM, risulta così completa.

5.13 VALUTAZIONE DEL RISCHIO PER I LAVORATORI

In queste considerazioni conclusive prenderemo in considerazione i soli "lavoratori non particolarmente a rischio" e lasciando a cura del medico competente e dall'RSPP eventuali specifiche misure di protezione, che potrebbero richiedere una valutazione su base individuale a seconda del caso. Dalle sopraesposte analisi si deduce che l'induzione magnetica risulta essere inferiore a $3\mu\text{Tesla}$ ad una distanza di 8,3 m dal centro geometrico del cavo in uscita dai convertitori statici interni al campo FV.

A seguito delle sopraindicate valutazioni si considerano trascurabili gli effetti dei campi magnetici prodotti dall'elettrodotto in questione.

Per quanto attiene ai campi elettrici, sono generati dalle tensioni rispetto all'ambiente circostante, assunto a potenziale zero e pertanto riguardano solo gli elettrodotti a media e alta tensione. Nel nostro progetto esistono collegamenti a 30 kV in cavo interrato. Questo, essendo schermato da materiale

	CODICE ELABORATO	16-PD.16	RELAZIONE CEM E VALUTAZIONE DEI RISCHI
	REVISIONE N.	00	
	DATA REVISIONE	20/02/2024	

conduttore (schermo in rame o alluminio), porta a rilevare valori molto bassi del campo elettrico che decrescono sensibilmente con la distanza dal conduttore. I livelli misurabili nelle vicinanze sono sempre inferiori ai limiti della norma.


I campi magnetici, invece, sono generati da correnti; saranno, dunque, significativi quelli prodotti dai conduttori attraversati dalle correnti BT che afferiscono al trasformatore. Questi campi, che sono puntualmente dovuti alla somma degli effetti di tutti i cavi percorsi da correnti in quello spazio, dipendono da vari fattori: composizione dei cavi (terna o conduttore isolato), profondità di interrimento, distanza tra i cavi e dal punto di osservazione, presenza di elementi schermanti quali materiali conduttori.

Per quanto attiene al campo magnetico prodotto dalle correnti circolanti negli avvolgimenti BT del trasformatore si è riscontrato che il campo misurabile all'esterno della macchina è trascurabile. Non altrettanto si può dire per il campo generato dai conduttori che collegano il quadro elettrico generale di bassa tensione al trasformatore stesso e che sono interessati da correnti elevate.

Le massime correnti si troveranno nei cavi di collegamento del quadro elettrico di bassa tensione all'avvolgimento secondario del trasformatore e saranno ubicati all'interno di canali ricavati a pavimento e chiusi con botole metalliche da 3 mm di spessore. Il valore di attenzione di 3 μ T si trova a pochi centimetri di distanza dalla terna di cavi. La botola metallica agisce da schermo ferromagnetico. Dato l'effetto schermante delle strutture in cemento armato e delle botole metalliche è possibile considerare un'attenuazione dell'induzione magnetica pari al 20% del valore stimato. Vista l'ubicazione della cabina all'interno di terreno privato recintato, si ritiene di non dover dotare la costruzione di ulteriore protezione esterna non verificandosi probabilità di assembramento di persone nell'area.

Le figure/mansioni lavorative che saranno coinvolte nei luoghi di installazione dell'impianto agrivoltaico:

- 1) elettricista / manutentore elettro-meccanico specializzato,
 - 2) operatore addetto alla pulizia dei moduli fotovoltaici,
- per i lavoratori di cui al punto 1), questi opereranno in condizioni verosimilmente di impianto/porzione di impianto temporaneamente disalimentato (proprio per consentire le operazioni di manutenzione); qualora essi dovessero operare con impianto/porzione di impianto sotto tensione, si può ragionevolmente considerare un tempo di esposizione ai CEM relativamente breve;
 - per i lavoratori di cui al punto 2), questi nella conduzione delle proprie mansioni permarranno all'interno della Dpa per periodi relativamente brevi, quindi essendo soggetti a tempi di

 E-PRIMA	CODICE ELABORATO	16-PD.16	RELAZIONE CEM E VALUTAZIONE DEI RISCHI
	REVISIONE N.	00	
	DATA REVISIONE	20/02/2024	

esposizione ai CEM relativamente brevi.

6. CONCLUSIONI CIRCA LA POSSIBILITÀ DI ESPOSIZIONE A CAMPI MAGNETICI NELL'AREA

Data la distanza entro la quale esistono campi magnetici di entità superiore ai limiti di attenzione, e data l'ubicazione delle cabine all'interno del terreno privato recintato, si ritiene di non dover dotare la costruzione di ulteriore protezione esterna non verificandosi probabilità di assembramento di persone nell'area.

I limiti di legge sono rispettati. Infine si nota che non sono state prese in considerazione circostanze favorevoli come l'effetto schermante delle strutture della cabina e delle botole interne.

Si precisa che, per la costruenda SSE UTENTE e relative opere di connessione presenti nel seguente progetto, trattandosi di opera comune a più iniziative, non è possibile effettuare le valutazioni preliminari. In fase successiva di progettazione esecutiva, saranno studiati e valutati i relativi fenomeni elettromagnetici generati.

DATA

02/2024