



REGIONE  
SICILIA



PROVINCIA DI  
PALERMO



COMUNE DI  
SCLAFANI BAGNI



COMUNE DI  
VALLEDOLMO



COMUNE DI  
CALTAVUTURO



COMUNE DI  
POLIZZI GENEROSA



COMUNE DI  
CASTELLANA  
SICULA



COMUNE DI  
VILLALBA

OGGETTO:

**Progetto di realizzazione di un parco eolico della potenza di 85,8 MW denominato "CATERINA I" situato nei comuni di Sclafani Bagni, Valledolmo, Caltavuturo, Polizzi Generosa, Castellana Sicula in provincia di Palermo(PA) e Villalba, in provincia di Caltanissetta (CL).**

ELABORATO:

**PROGETTO DI DISMISSIONE DELL'IMPIANTO**



PROPONENTE:

**AEI WIND  
PROJECT X S.R.L.**

P.I. 17264891007  
Via Savoia 78,  
00198 Roma

Codice fiscale e n.iscr. al Registro Imprese: 17264891007  
Numero REA RM: 1707098  
Domicilio digitale/PEC: aeiwindprojectx@legalmail.it

PROGETTAZIONE:

Ing. Carmen Martone  
Iscr. n.1872  
Ordine Ingegneri Potenza  
C.F MRTCMN73D56H703E

  
EGM PROJECT S.R.L.

Geol. Raffaele Nardone  
Iscr. n. 243  
Ordine Geologi Basilicata  
C.F NRDRFL71H04A509H

EGM PROJECT S.R.L.  
VIA VERRASTRO 15/A  
85100- POTENZA (PZ)  
P.IVA 02094310766  
REA PZ-206983

Livello prog.	Cat. opera	N°. prog.elaborato	Tipo elaborato	N° foglio/Tot. fogli	Nome file	Scala
PD	I.IE	15	R		_PROGETTO DI_DISMISSIONE	
REV.	DATA	DESCRIZIONE		ESEGUITO	VERIFICATO	APPROVATO
00	DICEMBRE 2023	EMISSIONE			Ing. Carmen Martone EGM Project	Ing. Carmen Martone EGM Project



**Progetto di dismissione dell’impianto**

## Sommario

1. PREMESSA .....	3
2. DESCRIZIONE GENERALE DEL PROGETTO .....	4
2.1. Iniziativa.....	7
2.2. Attenzione per l’ambiente .....	8
2.3. Contenuti del piano.....	8
3. DESCRIZIONE TECNICA DEI COMPONENTI DELL’IMPIANTO .....	9
3.1. Aerogeneratore .....	9
3.2. Fondazione Aerogeneratore.....	14
3.3. Strade di accesso e viabilità (piazze).....	17
3.4. Elettrodotto interrato.....	18
3.5. Modalità di connessione .....	23
3.6. Cabina di Raccolta e Smistamento .....	24
3.7. SSE Utente.....	25
4. PIANO DI DISMISSIONE DELL’IMPIANTO A FINE DELLA SUA VITA UTILE.....	27
4.1. Dismissione degli impianti .....	27
4.2. Opere di smobilizzo.....	29
4.2.1. Smontaggio aerogeneratori e anemometri .....	31
4.2.2. Demolizione parziale fondazioni in calcestruzzo armato .....	33
4.2.3. Viabilità di servizio e piazzole aerogeneratori .....	35
4.2.4. Linee elettriche .....	35
4.3. Opere di ripristino ambientale .....	37
5. VALUTAZIONE ECONOMICA ED IMPIEGO DI PERSONALE .....	38

PROGETTAZIONE:



EGM PROJECT SRL - Via Vincenzo Verrastro - 15/A- 85100 Potenza

[info@egmproject.it](mailto:info@egmproject.it) - [egmproject@pec.it](mailto:egmproject@pec.it)





Figura 1: Inquadramento generale su ortofoto.....	5
Figura 2: Inquadramento generale su carta IGM 1:25000 .....	6
Figura 3: Esempio Aerogeneratore.....	12
Figura 4: Schema di principio di un aerogeneratore .....	14
Figura 5: Sezione e fondazione tipo .....	16
Figura 6: Sezione di scavo Cavo MT su strada asfaltata .....	20
Figura 7: Sezione di scavo Cavo MT + cavo segnale e corda di rame su strada sterrata.....	21
Figura 8: Sezione di scavo Cavo MT + cavo segnale e corda di rame su terreno .....	21
Figura 9: Sezione tipo TOC.....	22
Figura 10: Staffaggio tipo su ponte .....	23
Figura 11 - Tipico Cabina di Raccolta e Smistamento.....	25
Figura 12: Esempio di macchinari separatori .....	36


**PROGETTAZIONE:**



EGM PROJECT SRL - Via Vincenzo Verrastro - 15/A- 85100 Potenza

[info@egmproject.it](mailto:info@egmproject.it) - [egmproject@pec.it](mailto:egmproject@pec.it)



 <p><b>AEI WIND PROJECT X S.R.L.</b> P.I. 17264891007 Via Savoia 78, 00198 Roma</p>	<p><b>“Progetto di realizzazione di un parco eolico della potenza di 85,8 MW denominato “CATERINA I” situato nei comuni di Sclafani Bagni, Valledolmo, Caltavuturo, Polizzi Generosa, Castellana Sicula in provincia di Palermo (PA) e Villalba, in provincia di Caltanissetta (CL)”</b></p> <p><b>Progetto di dismissione dell’impianto</b></p>	<p><b>DATA: OTTOBRE 2023 Pag. 3 di 39</b></p>
--	--	---

## 1. PREMESSA

Con il Decreto Legislativo 29 dicembre 2003, n. 387, il Parlamento Italiano ha proceduto all’attuazione della direttiva 2001/77/CE relativa alla promozione dell’energia elettrica prodotta da fonti energetiche rinnovabili nel mercato interno dell’elettricità.

Con la nuova normativa introdotta dal d.lgs. 30 giugno 2016, n. 127 (legge Madia), la conferenza dei servizi si potrà svolgere in modalità “Sincrona” o “Asincrona”, nei casi previsti dalla legge.

Il Progetto, nello specifico, è compreso tra le tipologie di intervento riportate nell’Allegato IV alla Parte II, comma 2 del D.Lgs. n. 152 del 3/4/2006 (cfr. 2c) – “Impianti industriali non termici per la produzione di energia, vapore ed acqua calda con potenza complessiva superiore a 1MW”, pertanto rientra tra le categorie di opere da sottoporre alla procedura di Valutazione d’Impatto Ambientale di competenza delle Regioni.

Nel caso specifico, l’iter di VIA si configura come un endo-procedimento della procedura di Autorizzazione Unica ai sensi del D.lgs. 29 dicembre 2003. In data 21 luglio 2017 è entrato in vigore il d. lgs. n. 104 del 16 giugno 2017 (pubblicato in G.U. n. 156 del 06/06/2017), il quale ha modificato la disciplina inserita nel D.lgs. n.152/2006 in tema di Valutazione di Impatto ambientale (VIA).

Il provvedimento trae origine da un adeguamento nazionale alla normativa europea prevista dalla Direttiva 2014/52/UE del 16 aprile 2014, la quale ha modificato la Direttiva 2011/92/UE concernente la valutazione dell’impatto ambientale di determinati progetti pubblici e privati. Scopo del provvedimento in esame è quello di rendere più efficiente le procedure amministrative nonché di innalzare il livello di tutela ambientale.

Questa relazione ha lo scopo di fornire una descrizione generale di progetto per la realizzazione di un impianto di generazione elettrica con utilizzo della fonte rinnovabile eolica.

Il progetto prevede la realizzazione di un parco eolico della potenza di 85,8 MW denominato “Caterina I” situato nei comuni di Sclafani Bagni, Valledolmo, Caltavuturo e Polizzi generosa, in provincia di Palermo (PA)

PROGETTAZIONE:



EGM PROJECT SRL - Via Vincenzo Verrastro - 15/A- 85100 Potenza

[info@egmproject.it](mailto:info@egmproject.it) - [egmproject@pec.it](mailto:egmproject@pec.it)





## 2. DESCRIZIONE GENERALE DEL PROGETTO

Il parco in progetto sarà costituito da 13 aerogeneratori e relative opere accessorie, ovvero la realizzazione della viabilità di accesso al parco, ove non esistente e/o non idonea al trasporto dei componenti delle torri, la posa del cavidotto interno di collegamento tra gli aerogeneratori, la posa del cavidotto di collegamento tra il parco eolico e la nuova cabina di Terna che permetterà l’immissione dell’energia elettrica prodotta alla dorsale nazionale.

Il progetto è finalizzato alla produzione di energia elettrica da fonti rinnovabili, in linea con la Strategia Energetica Nazionale (SEN).

Il parco eolico denominato “Caterina I” è composto da 13 aerogeneratori; la SG01 e la SG02 ricadono nel territorio comunale di Polizzi Generosa, la SG03, SG04, SG05, SG06 e la SG13 ricadono nel territorio comunale di Sclafani Bagni, la SG07, SG08 e SG09 rientrano nel comune di Caltavuturo ed infine la SG10, SG11 e SG12 ricadono nel territorio comunale di Valledolmo.

Il cavidotto per il collegamento del parco eolico alla sottostazione, si estende anche nel territorio del Comune di Villalba, ove ricade anche la nuova stazione elettrica di trasformazione RTN.

L’area di progetto su cui verrà realizzato il parco eolico è caratterizzata da orografia tipica delle zone montuose della zona, priva di complicazioni eccessive e con un’altezza media compresa tra 490 e 872 metri sul livello del mare.

Attualmente il sito presenta un uso del suolo principalmente agricolo; la copertura vegetale arborea è scarsa, quindi l’area in esame è caratterizzata da una rugosità media, caratteristica favorevole allo sfruttamento del vento. Le turbine eoliche saranno posizionate in modo omogeneo, in direzione perpendicolare al vento prevalente N.

Per effettuare una localizzazione univoca dei terreni sui quali insiste il parco eolico, di seguito si riportano le cartografie riguardanti:

- Inquadramento generale su ortofoto (figura 1);
- Inquadramento generale su carta IGM 1:25000 (figura 2).

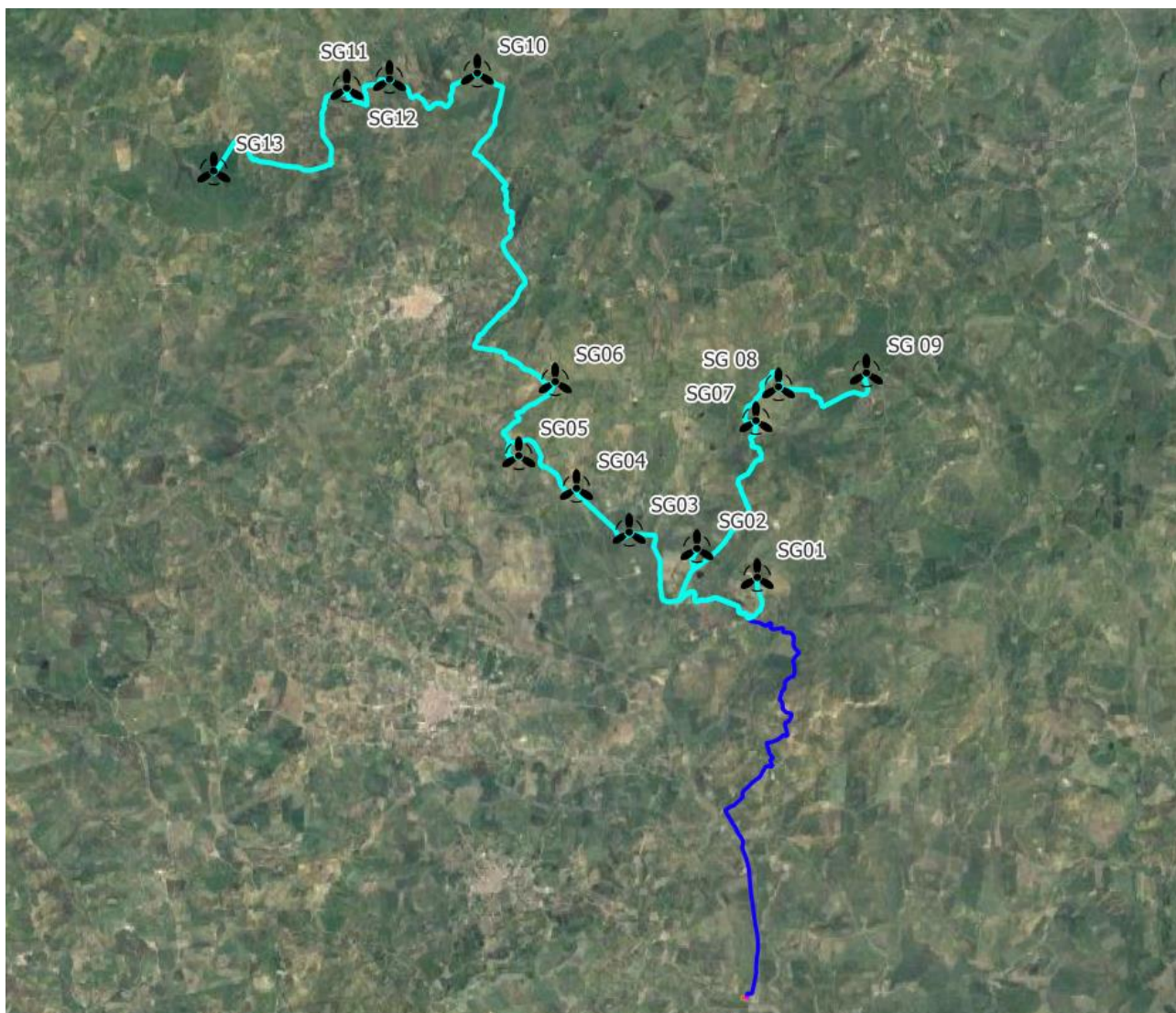
**PROGETTAZIONE:**

EGM PROJECT SRL - Via Vincenzo Verrastro - 15/A- 85100 Potenza

[info@egmproject.it](mailto:info@egmproject.it) - [egmproject@pec.it](mailto:egmproject@pec.it)



**Progetto di dismissione dell’impianto**



*Figura 1: Inquadramento generale su ortofoto*

**PROGETTAZIONE:**



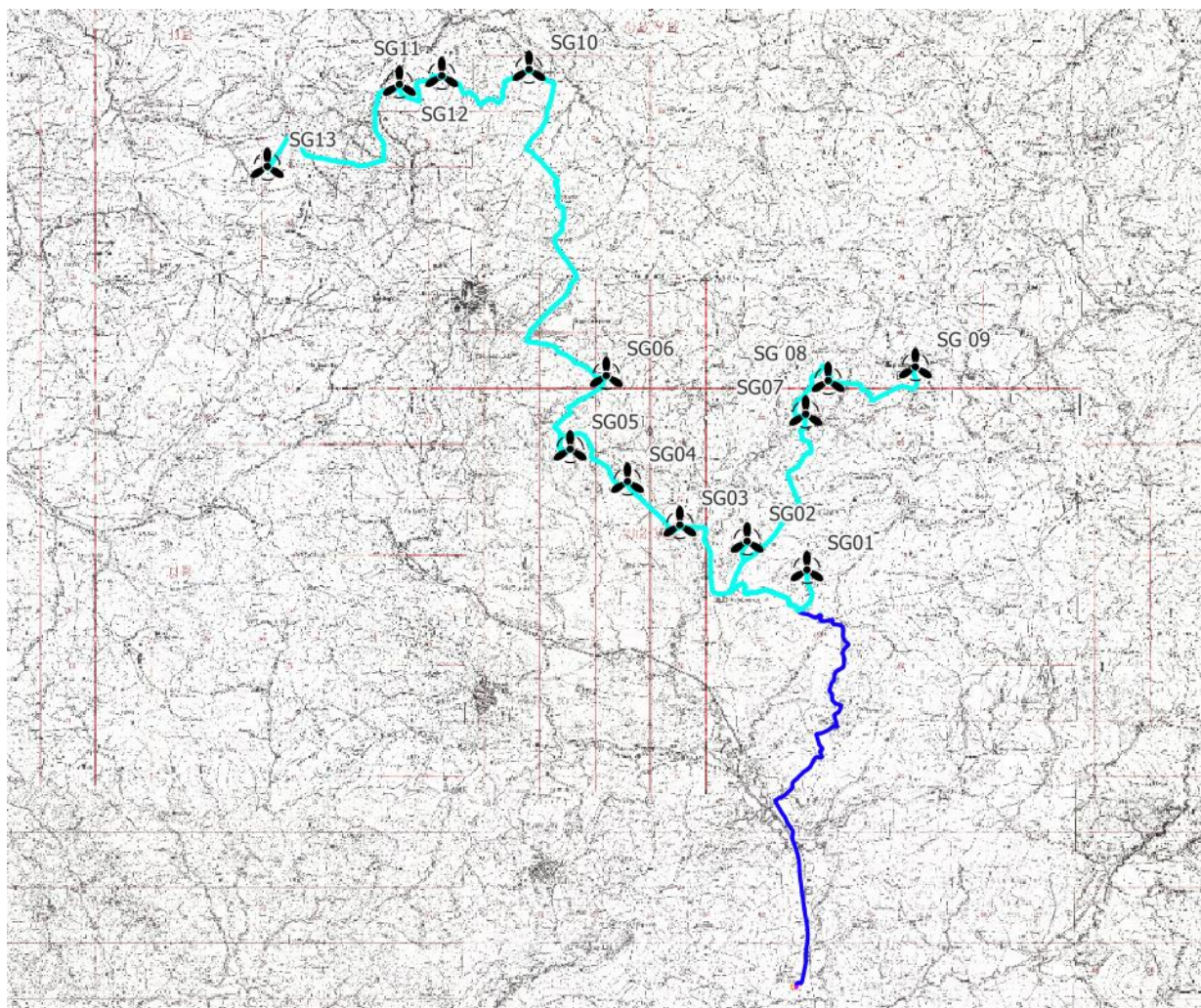
EGM PROJECT SRL - Via Vincenzo Verrastro - 15/A- 85100 Potenza

[info@egmproject.it](mailto:info@egmproject.it) - [egmproject@pec.it](mailto:egmproject@pec.it)





**Progetto di dismissione dell’impianto**



*Figura 2: Inquadramento generale su carta IGM 1:25000*

Il parco eolico per la produzione di energia elettrica oggetto di studio avrà le seguenti caratteristiche:

- potenza installata totale: 85,8 MW;
- potenza della singola turbina: 6,6 MW;
- n. 13 turbine;
- n. 1 “Cabina di Raccolta e Smistamento”;
- n. 1 “SSE lato utente di trasformazione”;
- n. 1 Nuova stazione elettrica di trasformazione RTN.


**PROGETTAZIONE:**



EGM PROJECT SRL - Via Vincenzo Verrastro - 15/A- 85100 Potenza

[info@egmproject.it](mailto:info@egmproject.it) - [egmproject@pec.it](mailto:egmproject@pec.it)



 <p><b>AEI WIND PROJECT X S.R.L.</b> P.I. 17264891007 Via Savoia 78, 00198 Roma</p>	<p><b>“Progetto di realizzazione di un parco eolico della potenza di 85,8 MW denominato “CATERINA I” situato nei comuni di Sclafani Bagni, Valledolmo, Caltavuturo, Polizzi Generosa, Castellana Sicula in provincia di Palermo (PA) e Villalba, in provincia di Caltanissetta (CL)”</b></p> <p><b>Progetto di dismissione dell’impianto</b></p>	<p><b>DATA: OTTOBRE 2023 Pag. 7 di 39</b></p>
--	--	---

I fogli e le particelle interessati dall’installazione dei nuovi aerogeneratori sono sintetizzati nella Tabella seguente.

Aerogeneratore	Foglio	Particella
SG01	63	69
SG02	62	58
SG03	34	7
SG04	32	13
SG05	32	115
SG06	27	24
SG07	39	63
SG08	39	49
SG09	38	136
SG10	5	251
SG11	3	151
SG12	3	117
SG13	39	16

*Tabella 1 - Fogli e particelle aerogeneratori*

## 2.1. Iniziativa

Con la realizzazione dell’impianto, denominato “Caterina I”, si intende conseguire un significativo risparmio energetico, mediante il ricorso alla fonte energetica rinnovabile rappresentata dal vento, tale tecnologia nasce dall’esigenza di coniugare:

- ✓ La compatibilità con esigenze paesaggistiche e di tutela ambientale;
- ✓ Nessun inquinamento acustico;
- ✓ Un risparmio di combustibile fossile;
- ✓ Una produzione di energia elettrica senza emissioni di sostanze inquinanti.

PROGETTAZIONE:




EGM PROJECT SRL - Via Vincenzo Verrastro - 15/A- 85100 Potenza

[info@egmproject.it](mailto:info@egmproject.it) - [egmproject@pec.it](mailto:egmproject@pec.it)





 <p>AEI WIND PROJECT X S.R.L. P.I. 17264891007 Via Savoia 78, 00198 Roma</p>	<p><b>“Progetto di realizzazione di un parco eolico della potenza di 85,8 MW denominato “CATERINA I” situato nei comuni di Sclafani Bagni, Valledolmo, Caltavuturo, Polizzi Generosa, Castellana Sicula in provincia di Palermo (PA) e Villalba, in provincia di Caltanissetta (CL)”</b></p> <p><b>Progetto di dismissione dell’impianto</b></p>	<p>DATA: <b>OTTOBRE 2023</b> Pag. 8 di 39</p>
---	--	---

Il progetto mira a contribuire al soddisfacimento delle esigenze di “Energia Verde” e allo “Sviluppo Sostenibile” invocate dal Protocollo di Kyoto, dalla Conferenza sul clima e l’ambiente di Copenaghen 2009 e dalla Conferenza sul clima di Parigi del 2015.

## 2.2. Attenzione per l’ambiente

Ad oggi, la produzione di energia elettrica è per la quasi totalità proveniente da impianti termoelettrici che utilizzano combustibili sostanzialmente di origine fossile.

L’Italia non possiede riserve significative di fonti fossili, ma da esse ricava circa il 90% dell’energia che consuma, con una rilevante dipendenza dall’estero. I costi della bolletta energetica, già alti, per l’aumento della domanda internazionale rischiano di diventare insostenibili per la nostra economia con le sanzioni previste in caso di mancato rispetto degli impegni di Kyoto, Copenaghen e Parigi.

La transizione verso un mix di fonti di energia e con un peso sempre maggiore di rinnovabili è, pertanto, strategica per un Paese come il nostro dove, tuttavia, le risorse idrauliche e geotermiche sono già sfruttate appieno.

Negli ultimi 10 anni grazie agli incentivi sulle fonti rinnovabili lo sviluppo delle energie verdi nel nostro paese ha subito un notevole incremento soprattutto nel fotovoltaico e nell’eolico, portando l’Italia tra i paesi più sviluppati dal punto di vista dell’innovazione energetica e ambientale.

La società proponente si pone come obiettivo di attuare la “grid parity” nell’eolico, grazie all’installazione di impianti di elevata potenza, nuovi aerogeneratori, che abbattano i costi fissi e rendono l’energia prodotta dell’eolico conveniente e sullo stesso livello delle energie prodotte dalle fonti fossili.

## 2.3. Contenuti del piano

Il piano prevede nel suo complesso la fase di dismissione del parco eolico previsto alla fine della vita utile; in particolare lo studio prevede la rimozione delle 13 Turbine che formano il Parco Eolico di progetto e la dismissione di tutte le sottostrutture elettriche esistenti, nonché la rimozione di parte di viabilità interna realizzata per il solo scopo di rendere fruibili le aree occupate dalle torri eoliche. Obiettivo dello studio, nel suo complesso, è quello di mirare alle azioni di ripristino dei luoghi volti a rendere tutte le aree utilizzate fruibili alla comunità, conservando tutte le infrastrutture utili a tale

PROGETTAZIONE:



EGM PROJECT SRL - Via Vincenzo Verrastro - 15/A- 85100 Potenza

[info@egmproject.it](mailto:info@egmproject.it) - [egmproject@pec.it](mailto:egmproject@pec.it)





**Progetto di dismissione dell’impianto**

scopo come le strade interne, qualora queste siano e rimangono d’interesse strategico per la fruizione dei terreni, ed eliminando le infrastrutture tecnologiche strettamente connesse all’impianto come le fondazioni ed i cavi interrati.

Il piano di dismissione prevede il recupero con il contestuale riciclo di tutte quelle opere ed impianti che hanno un valore economico sul libero mercato o che possono essere utili alla successiva manutenzione del parco in qualità di ricambi.

Per realizzare il nuovo impianto si sfrutterà la viabilità esistente, ove possibile, che sarà oggetto di adeguamento per consentire il passaggio dei mezzi di trasporto speciale.

Questo accorgimento comporta, oltre che una notevole riduzione dei costi, un minore impatto ambientale sul territorio evitando di modificare ulteriormente la morfologia del terreno.

Inoltre il regime idrologico esistente sarà mantenuto inalterato: tale fatto evita anche costose operazioni future di dismissione, allorquando il parco in progetto giungerà a fine vita utile.

### **3. DESCRIZIONE TECNICA DEI COMPONENTI DELL’IMPIANTO**

Qui di seguito verranno analizzati i componenti di un aerogeneratore e le relative opere accessorie in maniera da identificare le operazioni necessarie alla dismissione e allo smaltimento dei componenti degli stessi.

#### **3.1. Aerogeneratore**

Le pale di un aerogeneratore sono fissate al mozzo e vi è un sistema di controllo che ne modifica costantemente l’orientamento rispetto alla direzione del vento, per offrire allo stesso sempre il medesimo profilo alare garantendo, indipendentemente dalla direzione del vento, un verso orario di rotazione.

L’aerogeneratore previsto per la realizzazione del parco eolico è la turbina da 6.6 MW della Siemes-Gamesa (SG 6.6-170 -MOD 6.6 MW) o similare.

Nella tabella che segue sono sintetizzate le principali caratteristiche dell’aerogeneratore previsto nel parco eolico Caterina I.

PROGETTAZIONE:



EGM PROJECT SRL - Via Vincenzo Verrastro - 15/A- 85100 Potenza

[info@egmproject.it](mailto:info@egmproject.it) - [egmproject@pec.it](mailto:egmproject@pec.it)



**Progetto di dismissione dell’impianto**

Altezza al Mozzo	155 m
Diametro Rotore	170 m
Lunghezza singola Pala	83,5 m
Superficie del rotore	22,698 m <sup>2</sup>
Numero Pale	3
Velocità di Rotazione Max a regime del Rotore	11.20 rpm
Potenza Nominale Turbina	6600 kW
Cut-Out	25 m/s
Cut-in	3 m/s

*Tabella 2: Caratteristiche principali dell’aerogeneratore previsto nel parco eolico*

- **Rotore-Navicella**

Il rotore è una costruzione a tre pale, montata sopravento rispetto alla torre. L'uscita di potenza è controllata da pitch e regolazione della domanda di coppia. La velocità del rotore è variabile ed è progettata per massimizzare la potenza durante mantenendo i carichi e il livello di rumore.

La navicella è stata progettata per un accesso sicuro a tutti i punti di servizio durante il servizio programmato. Inoltre, la navicella è stata progettata per la presenza sicura dei tecnici dell'assistenza nella navicella durante le prove di servizio con la turbina eolica in piena attività.

Ciò consente un servizio di alta qualità della turbina eolica e fornisce ottimali condizioni di risoluzione dei problemi.

- **Lame**

Le lame sono generalmente costituite da infusione di fibra di vetro e componenti stampati pultrusi in carbonio. La struttura della lama utilizza gusci aerodinamici contenenti cappucci di longheroni incorporati, legati a due reti di taglio principali in balsa epossidica / fibra di vetro.

- **Mozzo del rotore**

Il mozzo del rotore è solitamente fuso in ghisa sferoidale ed è montato sull'albero lento della trasmissione con un collegamento a flangia. Il mozzo è sufficientemente grande da fornire spazio ai tecnici dell'assistenza durante la manutenzione delle radici e del passo delle pale cuscinetti dall'interno della struttura.

PROGETTAZIONE:



EGM PROJECT SRL - Via Vincenzo Verrastro - 15/A- 85100 Potenza

[info@egmproject.it](mailto:info@egmproject.it) - [egmproject@pec.it](mailto:egmproject@pec.it)



**Progetto di dismissione dell’impianto**

- **Copertura della navicella**

Lo schermo meteorologico e l'alloggiamento attorno ai macchinari nella navicella sono realizzati con pannelli laminati rinforzati con fibra di vetro.

- **Torre**

La turbina eolica è montata di serie su una torre d'acciaio tubolare rastremata. Altre tecnologie di torri sono disponibili per altezze del mozzo più elevate. La torre ha salita interna e accesso diretto al sistema di imbardata e navicella. È dotata di pedane e illuminazione elettrica interna.

- **Controllore**

Il controller per turbine eoliche è un controller industriale basato su microprocessore. Il controllore è completo di quadro e dispositivi di protezione ed è autodiagnosi.

- **Convertitore**

Collegato direttamente al rotore, il convertitore di frequenza è un sistema di conversione 4Q back to back con 2 VSC in un collegamento CC comune.

Il Convertitore di Frequenza consente il funzionamento del generatore a velocità e tensione variabili, fornendo potenza a frequenza e tensione costanti al trasformatore MT.

- **SCADA**

L'aerogeneratore fornisce la connessione al sistema SGRE SCADA. Questo sistema offre il controllo remoto e una varietà di visualizzazioni di stato e report utili da un browser Web Internet standard.

Le viste di stato presentano informazioni tra cui dati elettrici e meccanici, stato operativo e di guasto, dati meteorologici e dati della stazione di rete.

- **Monitoraggio delle condizioni della turbina**

Oltre al sistema SCADA SGRE, la turbina eolica può essere dotata dell'esclusiva configurazione di monitoraggio delle condizioni SGRE. Questo sistema monitora il livello di vibrazione dei componenti principali e confronta gli spettri di vibrazione effettivi con una serie di spettri di riferimento stabiliti. Revisione dei risultati, analisi dettagliata e la riprogrammazione può essere eseguita utilizzando un browser web standard.

- **Sistemi operativi**

La turbina eolica funziona automaticamente. Si avvia automaticamente quando la coppia aerodinamica raggiunge un certo valore.

PROGETTAZIONE:



EGM PROJECT SRL - Via Vincenzo Verrastro - 15/A- 85100 Potenza

[info@egmproject.it](mailto:info@egmproject.it) - [egmproject@pec.it](mailto:egmproject@pec.it)





### Progetto di dismissione dell’impianto

Al di sotto della velocità del vento nominale, il controller della turbina eolica fissa i riferimenti di passo e coppia per operare nel punto aerodinamico ottimale (massima produzione) tenendo conto della capacità del generatore.

Una volta superata la velocità del vento nominale, la richiesta di posizione del passo viene regolata per mantenere una produzione di energia stabile pari al valore nominale.

Se è abilitata la modalità declassamento per vento forte, la produzione di energia viene limitata una volta che la velocità del vento supera un valore di soglia definito dalla progettazione, fino a quando non viene raggiunta la velocità del vento di interruzione e la turbina eolica smette di produrre energia.

Se la velocità media del vento supera il limite operativo massimo, l'aerogeneratore viene spento per beccheggio delle pale.

Quando la velocità media del vento scende al di sotto della velocità media del vento di riavvio, i sistemi si ripristinano automaticamente.

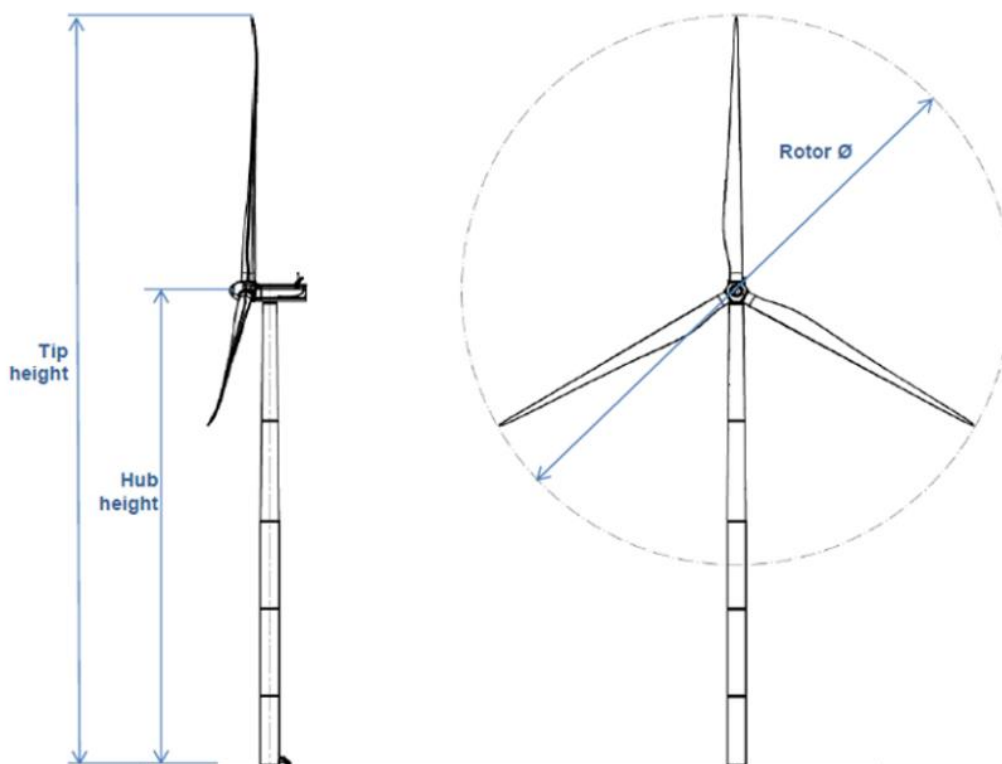


Figura 3: Esempio Aerogeneratore

PROGETTAZIONE:



EGM PROJECT SRL - Via Vincenzo Verrastro - 15/A- 85100 Potenza

[info@egmproject.it](mailto:info@egmproject.it) - [egmproject@pec.it](mailto:egmproject@pec.it)



**Progetto di dismissione dell’impianto**

La navicella ospita i principali componenti del generatore eolico.

La navicella è ventilata e illuminata da luci elettriche. Un portello fornisce l'accesso alle pale e mozzo. Inoltre all'interno della navicella si trova anche una gru che può essere utilizzata per il sollevamento di strumenti e di altri materiali.

L'accesso dalla torre alla navicella avviene attraverso il fondo della navicella.

La turbina eolica è montata su una torre tubolare in acciaio, con un'altezza di circa 125 m, e ospita alla sua base il sistema di controllo.

È costituita da più sezioni tronco-coniche che verranno assemblate in sito. Al suo interno saranno inserite la scala di accesso alla navicella e il cavedio in cui saranno posizionati i cavi elettrici necessari al trasporto dell'energia elettrica prodotta.

L'accesso alla turbina avviene attraverso una porta alla base della torre che consentirà l'accesso al personale addetto alla manutenzione.

La torre, il generatore e la cabina di trasformazione andranno a scaricare su una struttura di fondazione in cemento armato di tipo diretto che verrà dimensionata sulla base degli studi geologici e dell'analisi dei carichi trasmessi dalla torre.

L'aerogeneratore ad asse orizzontale è costituito da una torre tubolare che porta alla sua sommità la navicella che supporta le pale e contenente i dispositivi di trasmissione dell'energia meccanica, il generatore elettrico e i dispositivi ausiliari.

La navicella può ruotare rispetto al sostegno in modo tale da tenere l'asse della macchina sempre parallela alla direzione del vento (movimento di imbardata).

Opportuni cavi convogliano al suolo, in un quadro all'interno della torre, l'energia elettrica prodotta e trasmettono i segnali necessari per il controllo remoto del sistema aerogeneratore.

Tutte le funzioni dell'aerogeneratore sono monitorate e controllate da un'unità di controllo basata su microprocessori. Le pale possono essere manovrate singolarmente per una regolazione ottimale della potenza prodotta, questo fa sì che anche a velocità del vento elevate, la produzione d'energia viene mantenuta alla potenza nominale.

La turbina è anche dotata di un sistema meccanico di frenatura che, all'occorrenza, può arrestarne la rotazione. In caso di ventosità pericolosa, per la tenuta meccanica delle pale, l'aerogeneratore dispone

**PROGETTAZIONE:**

EGM PROJECT SRL - Via Vincenzo Verrastro - 15/A- 85100 Potenza

[info@egmproject.it](mailto:info@egmproject.it) - [egmproject@pec.it](mailto:egmproject@pec.it)

**Progetto di dismissione dell’impianto**

anche di un freno aerodinamico, un sistema in grado di ruotare le pale fino a 90° attorno al proprio asse che le posiziona in maniera tale da offrire la minima superficie possibile all’azione del vento.

Le verifiche di stabilità del terreno e delle strutture di fondazione saranno eseguite con i metodi ed i procedimenti della geotecnica, tenendo conto delle massime sollecitazioni sul terreno che la struttura trasmette.

Le massime sollecitazioni sul terreno saranno calcolate con riferimento ai valori nominali delle azioni. Il piano di posa delle fondazioni sarà ad una profondità tale da non ricadere in zona ove risultino apprezzabili le variazioni stagionali del contenuto d’acqua.

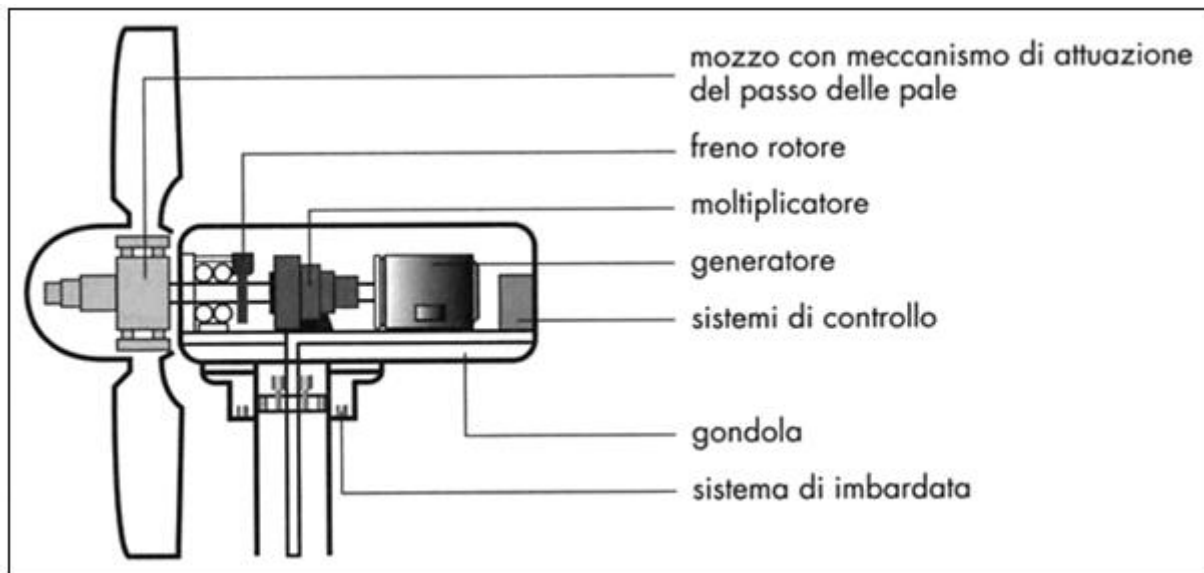


Figura 4: Schema di principio di un aerogeneratore

### 3.2. Fondazione Aerogeneratore

La turbina eolica in progetto, come già detto, è costituita da una torre tubolare in acciaio su cui sono installati la navicella e le pale. Tale torre scarica il peso proprio e le sollecitazioni derivanti da azioni esterne al terreno, tramite la fondazione.

Nella presente relazione si individua la tipologia di fondazione più adatta per l’opera e per le condizioni del sito in cui sarà realizzata. In questo caso, si è deciso di realizzare una piastra di fondazione su pali a pianta circolare di diametro di 24 m, composta da un anello esterno a sezione troncoconica con altezza variabile tra 200 cm e 350 cm, e da un nucleo centrale cilindrico di altezza

**Progetto di dismissione dell’impianto**

di 400 cm e diametro 800 cm. All’interno del nucleo centrale è annegato il concio di fondazione in acciaio che ha il compito di agganciare la porzione fuori terra in acciaio con la porzione in calcestruzzo interrata. L’aggancio tra la torre ed il concio di fondazione sarà realizzato con l’accoppiamento delle due flange di estremità ed il serraggio dei bulloni di unione.

Il plinto verrà realizzato su 16 pali di diametro di 1000 mm (Ø1000) e profondità di 25,00 m disposti su una corona circolare ad una distanza di 10,5 m ( $r = 10,5m$ ) dal centro.

Prima della posa dell’armatura del plinto sarà gettato il magrone di fondazione di spessore di 30 cm minimo.

Il plinto di fondazione sarà realizzato in calcestruzzo con classe di resistenza C32/40, i pali saranno realizzati sempre in calcestruzzo con classe di resistenza classe C32/40, e acciaio in barre del tipo B450C.

Il plinto sarà ricoperto da uno strato di terreno proveniente dagli scavi con lo scopo di realizzare un appesantimento che risulti favorevole nelle verifiche a ribaltamento.

La modellazione tramite programma di calcolo è stata effettuata ipotizzando una piastra a sezione circolare con spessore variabile, da 2,00m a 3,50m, flangia in superficie di diametro di 8m alta 0,5m sopra il piano campagna. Per quanto riguarda le armature, per la piastra sono previsti diametri delle barre, sia nella direzione radiale che in quella circonferenziale, di 30mm (Ø30) mentre per i pali diametri di 24mm (Ø24) per le armature longitudinali e Ø12 per le staffe. I dettagli sono illustrati nel tabulato di calcolo.

Si riporta di seguito una figura con pianta e sezione della fondazione.

PROGETTAZIONE:

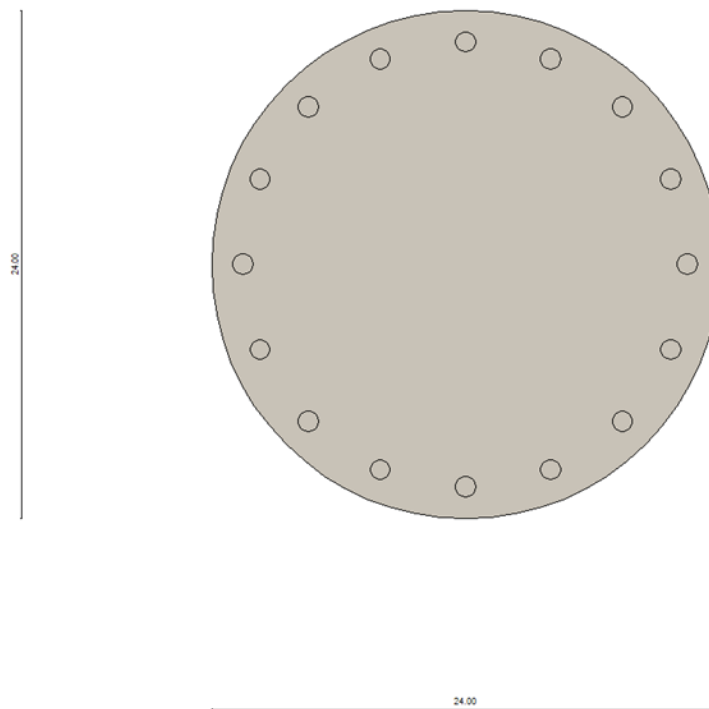
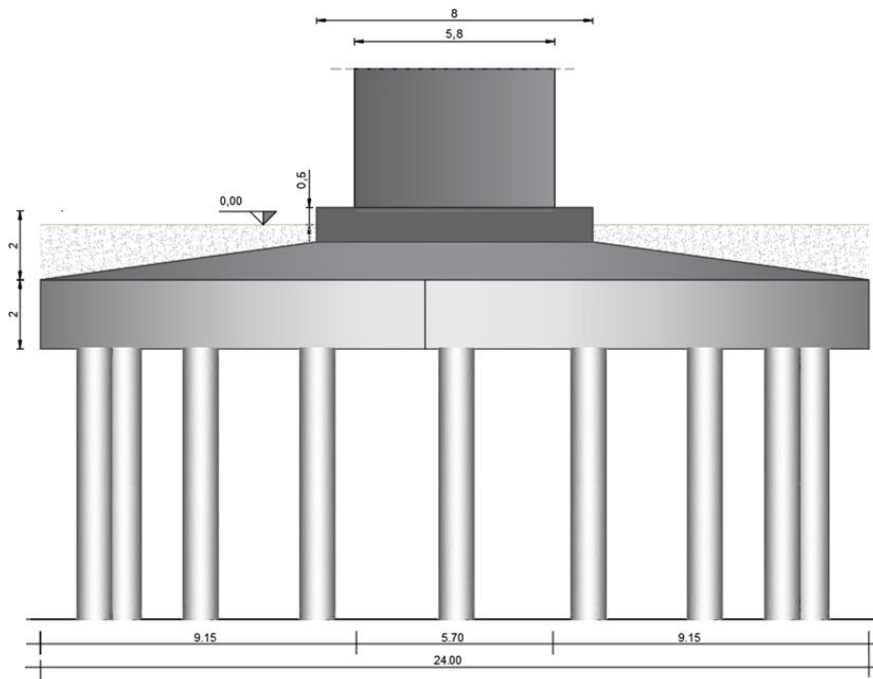


EGM PROJECT SRL - Via Vincenzo Verrastro - 15/A- 85100 Potenza

[info@egmproject.it](mailto:info@egmproject.it) - [egmproject@pec.it](mailto:egmproject@pec.it)



**Progetto di dismissione dell’impianto**



*Figura 5: Sezione e fondazione tipo*

**PROGETTAZIONE:**



EGM PROJECT SRL - Via Vincenzo Verrastro - 15/A- 85100 Potenza

[info@egmproject.it](mailto:info@egmproject.it) - [egmproject@pec.it](mailto:egmproject@pec.it)



### 3.3. Strade di accesso e viabilità (piazzole)

Le opere provvisorie sono rappresentate principalmente dalle piazzole per il montaggio degli aerogeneratori: vengono realizzate superfici piane, di opportuna dimensione e portanza, al fine di consentire il lavoro in sicurezza dei mezzi di sollevamento, che, nel caso specifico, sono generalmente una gru da 750 tonnellate (detta main crane) ed una o più gru da 200 tonnellate (dette assistance crane). Le aree possono anche essere utilizzate per lo stoccaggio temporaneo dei componenti degli aerogeneratori durante la fase di costruzione.

L’approntamento di tali piazzole, aventi dimensioni indicative di superficie pari a circa 3’460 m<sup>2</sup> ognuna e per una superficie totale di circa 44’980 m<sup>2</sup>, richiede attività di scavo/rinterro per spianare l’area, il successivo riporto di materiale vagliato con capacità prestazionali adeguate ai carichi di esercizio previsti durante le fasi di montaggio degli aerogeneratori (uno strato di pietrame calcareo di media pezzatura ed uno strato di finitura in misto granulare stabilizzato a legante naturale) e, infine, la compattazione della superficie.

Terminato il montaggio degli aerogeneratori, una parte della superficie occupata dalle piazzole sarà ridotta e ripristinata nella configurazione ante operam, prevedendo il riporto di terreno vegetale, la posa di geostuoia, l’idrosemia e la piantumazione di essenze arbustive ed arboree autoctone. Solamente una limitata area, di circa 1,860 m<sup>2</sup> ognuna, verrà mantenuta attorno agli aerogeneratori, sgombra da piantumazioni, prevedendone il solo ricoprimento con uno strato superficiale di stabilizzato di cava. Tale area consentirà di effettuare le operazioni di controllo e/o manutenzione degli aerogeneratori durante la fase operativa dell’impianto eolico. In totale, la superficie occupata dalle piazzole di esercizio risulta essere all’incirca di 24’180m<sup>2</sup>.

L’intervento prevede anche la realizzazione della viabilità interna in misto stabilizzato per una lunghezza pari a 3’991 m circa. Considerando una larghezza media di 5.00 m, la superficie complessivamente occupata dalla nuova viabilità sarà pari a circa 19’955 m<sup>2</sup>.

Pertanto, al netto delle aree in occupazione temporanea ripristinate dopo l’installazione, le nuove realizzazioni occuperanno una superficie pari a 44’135 m<sup>2</sup> circa.

Eventuali altre opere provvisorie (protezioni, allargamenti temporanei della viabilità, adattamenti, piste di cantiere, ecc.) che si dovessero rendere necessarie per l’esecuzione dei lavori, saranno rimosse al termine degli stessi, ripristinando i luoghi allo stato originario.

PROGETTAZIONE:



EGM PROJECT SRL - Via Vincenzo Verrastro - 15/A- 85100 Potenza

[info@egmproject.it](mailto:info@egmproject.it) - [egmproject@pec.it](mailto:egmproject@pec.it)



**Progetto di dismissione dell’impianto**

Nella finalizzazione del layout d’impianto si è cercato di utilizzare, per quanto possibile, la viabilità esistente, onde contenere al minimo gli interventi sul sito. In questo caso gli interventi previsti si limiteranno ad un adeguamento delle strade per renderle transitabili dai mezzi di trasporto dei componenti degli aerogeneratori e dalle gru utilizzate per il montaggio delle strutture. Alcuni tratti di viabilità saranno invece realizzati ex-novo per poter raggiungere gli aerogeneratori. La realizzazione della nuova viabilità richiederà movimenti terra (scavi e rilevati) di modesta entità. Durante la fase operativa del parco eolico la viabilità verrà utilizzata per le attività di manutenzione ordinaria e straordinaria. Ai bordi delle strade, ove necessario, saranno realizzate cunette in terra o in calcestruzzo per il convogliamento delle acque meteoriche.

### **3.4. Elettrodotto interrato**

I cavi provenienti dalla navicella, che trasportano l’energia elettrica prodotta in bassa tensione a 690 V, saranno collegati a trasformatori BT/MT che eleveranno il valore della tensione a 30 kV.

I trasformatori sono posizionati all’interno delle navicelle, non comportando dunque alcun ulteriore ingombro.

L’energia prodotta da ogni aerogeneratore sarà, alle caratteristiche di frequenza 50Hz e di tensione 30kV, e sarà convogliata secondo la configurazione “entra-esci” in corrispondenza di ogni torre per poi confluire verso la Cabina di raccolta e smistamento con dei cavi di sezione adatta alla potenza trasportata, ed aventi caratteristiche di isolamento funzionali alla tensione di trasmissione (26/45kV). La connessione tra la Cabina di raccolta e smistamento, passando mediante la configurazione “entra-esci”, alla SSE Utente avverrà mediante un cavidotto MT interrato.

I cavi utilizzati saranno del tipo con conduttori a corda rotonda compatta in rame, con isolamento in mescola di polietilene reticolato di colore naturale rispondente alle Norme CE 20-11, provvisti di strati semiconduttivi interni ed esterni in mescola estrusa all’isolante primario, lo schermo metallico sarà costituito da fili di rame rosso, la guaina esterna è costituita da una mescola termoplastica in PVC di qualità Rz di colore rosso.

I suddetti cavi saranno interrati ad una profondità di circa 1,2 metri e la posa sarà effettuata realizzando una trincea a sezione costante di circa 70 centimetri di larghezza, ponendo sul fondo dello

**Progetto di dismissione dell’impianto**

scavo, opportunamente livellato, un letto di sabbia fine o di terreno escavato se dalle buone caratteristiche geomeccaniche.

Sul fondo dello scavo sarà posato il conduttore di protezione costituito da una corda di rame stagnata avente una sezione di 95 mmq o in alluminio di sezione equivalente, tale conduttore sarà interamente ricoperto dalla terra compattata.

Al di sopra di tale strato si poseranno quindi i conduttori a media tensione con posa a trifoglio, il cui verso di avvolgimento sarà invertito ogni 500 metri circa in modo da compensare le reattanze di linea. I cavi saranno poi ricoperti da uno strato di circa 15/20 centimetri di terra vagliata e compattata.

Al di sopra di tale strato saranno posate per tutta la lunghezza dello scavo, ed in corrispondenza dei cavi, delle beole in CLS rosso, aventi la funzione di protezione da eventuali colpi di piccone o altro attrezzo da scavo, in caso di dissotterramenti futuri, nonché quella di indicare la posizione dei cavi stessi. Dopo la posa delle beole, si procederà al reiterno dello scavo con la terra proveniente dallo scavo stesso debitamente compattata, fino ad una quota inferiore di 15 centimetri al piano campagna.

A tale quota si poserà quindi, una rete di plastica rossa o altro mezzo indicativo simile (nastri plastificati rossi, etc) atto a segnalare la presenza dei cavi sottostanti.

In caso di percorso totalmente su terreno vegetale, lo scavo sarà completato con il rinterro di altro terreno vegetale, proveniente dallo scavo stesso, fino alla quota del piano campagna.

In caso di attraversamenti stradali o di percorsi lungo una strada, la trincea di posa verrà realizzata secondo le indicazioni dei diversi Enti Gestori (Amm.ne Comunale e/o Provinciale).

Tutto il percorso dei cavi sarà opportunamente segnalato con l’infissione periodica (ogni 50 metri circa) di cartelli metallici indicanti l’esistenza dei cavi in MT sottostanti.

Tali cartelli potranno essere, eventualmente, sostituiti da mattoni collocati a filo superiore dello scavo e riportanti le indicazioni relative ai cavi sottostanti (Profondità di posa, Tensione di esercizio).

Ogni cinquecento metri, o a distanza diversa, dipendente dalle lunghezze commerciali dei cavi, si predisporranno delle camere cavi, costituite da pozzetti di ispezione 80cmx80cm, adatte ad eseguire le giunzioni necessarie fra le diverse tratte di cavi.

Si riporta un riepilogo delle indicazioni.

In sintesi, il sistema di linee interrato a servizio del parco, che per la quasi totalità del suo sviluppo segue il percorso delle piste di accesso, è realizzato con le seguenti modalità:

**PROGETTAZIONE:**

EGM PROJECT SRL - Via Vincenzo Verrastro - 15/A- 85100 Potenza

[info@egmproject.it](mailto:info@egmproject.it) - [egmproject@pec.it](mailto:egmproject@pec.it)



**Progetto di dismissione dell’impianto**

- ✓ scavo a sezione ristretta obbligata (trincea) con dimensioni di circa 70 x 150 cm di altezza;
- ✓ letto di sabbia di circa 10 cm, per la posa delle linee MT;
- ✓ tubazioni in PVC, idonee per il contenimento di cavi MT 30 kV, diametro 240/300 mm;
- ✓ cavi tripolari MT 30 kV, collocati all’interno delle tubazioni protettive di contenimento;
- ✓ rinfiando e copertura delle tubazioni PVC (contenenti i cavi MT) con sabbia, per almeno 10 cm;
- ✓ corda nuda in rame, per la protezione di terra, e tubazioni PVC per il contenimento dei cavi di segnale e della fibra ottica, posati direttamente sulla sabbia, all’interno dello scavo;
- ✓ riempimento per almeno 20 cm con sabbia;
- ✓ nastro in PVC di segnalazione;
- ✓ rinterro con n materiale proveniente dallo scavo o con materiale inerte.

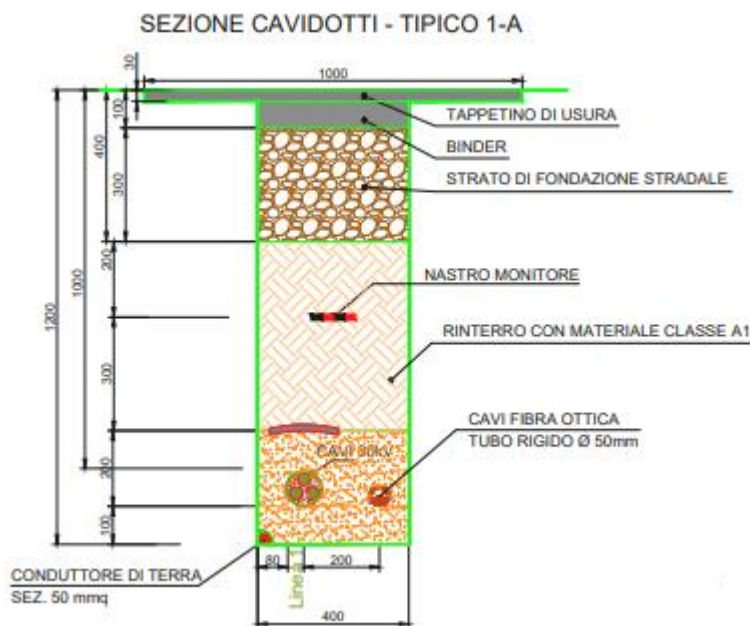


Figura 6: Sezione di scavo Cavo MT su strada asfaltata

PROGETTAZIONE:



EGM PROJECT SRL - Via Vincenzo Verrastro - 15/A- 85100 Potenza

[info@egmproject.it](mailto:info@egmproject.it) - [egmproject@pec.it](mailto:egmproject@pec.it)



**Progetto di dismissione dell’impianto**

**SEZIONE CAVIDOTTI - TIPICO 1-M**

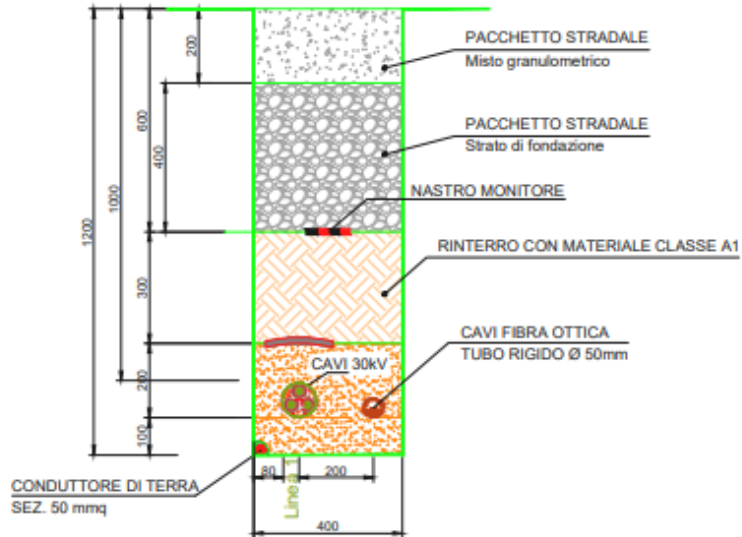


Figura 7: Sezione di scavo Cavo MT + cavo segnale e corda di rame su strada sterrata

**SEZIONE CAVIDOTTI - TIPICO 1-T**

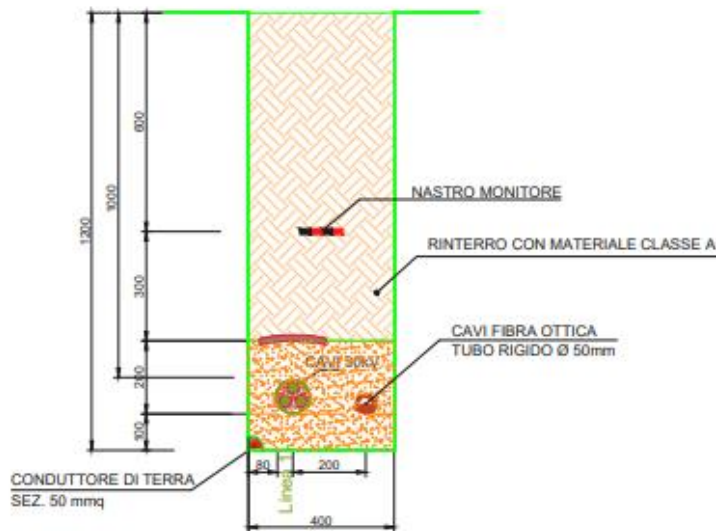


Figura 8: Sezione di scavo Cavo MT + cavo segnale e corda di rame su terreno

PROGETTAZIONE:



EGM PROJECT SRL - Via Vincenzo Verrastro - 15/A- 85100 Potenza

[info@egmproject.it](mailto:info@egmproject.it) - [egmproject@pec.it](mailto:egmproject@pec.it)



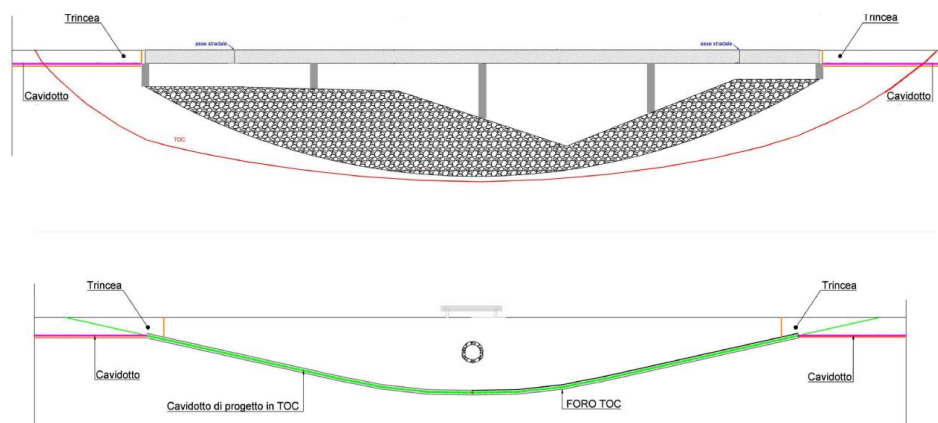


**Progetto di dismissione dell’impianto**

Il progetto prevede, in corrispondenza di tutti gli attraversamenti con i corpi idrici naturali di superare l’interferenza mediante la tecnica delle Trivellazioni Orizzontali Controllate (T.O.C), che consente di superare le aree tutelate e a pericolosità idrogeologica attraverso l’immissione dei cavi con metodologia “noding” (senza scavo). Questa tecnologia permette di effettuare la posa di cavi con un sistema di aste teleguidate che perforano il sottosuolo creando lo spazio necessario alla posa.

In tali sezioni la profondità di posa della TOC è di circa 20 m, in funzione della profondità della frana, o del complesso di frane, che ivi si realizzano.

Tali profondità sono sicuramente tali da non essere raggiunte da erosioni d’alveo localizzate o diffuse che possono verificarsi in corrispondenza di dinamiche d’alveo.



*Figura 9: Sezione tipo TOC*

Il progetto prevede in corrispondenza degli attraversamenti esistenti lo staffaggio a struttura esistente al di sopra dell’intradosso; le verifiche idrauliche relative alle opere previste in progetto sono state finalizzate all’analisi dell’interazione tra le correnti di piena e gli attraversamenti.

**Progetto di dismissione dell’impianto**

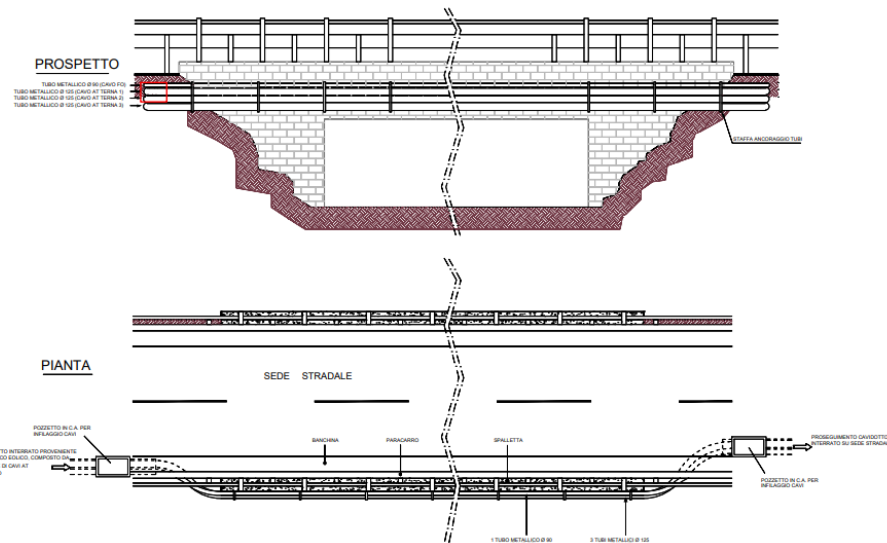


Figura 10: Staffaggio tipo su ponte

### 3.5. Modalità di connessione

La STMG è definita dal Gestore sulla base di criteri finalizzati a garantire la continuità del servizio e la sicurezza di esercizio della rete su cui il nuovo impianto si va ad inserire, tenendo conto dei diversi aspetti tecnici ed economici associati alla realizzazione delle opere di allacciamento.

In particolare il Gestore analizza ogni iniziativa nel contesto di rete in cui si inserisce e si adopera per minimizzare eventuali problemi legati alla eccessiva concentrazione di iniziative nella stessa area, al fine di evitare limitazioni di esercizio degli impianti di generazione nelle prevedibili condizioni di funzionamento del sistema elettrico.

La STMG contiene unicamente lo schema generale di connessione alla Rete di Trasmissione Nazionale (RTN), nonché i tempi ed i costi medi standard di realizzazione degli impianti di rete per la connessione.

L’Autorità per l’energia elettrica, il gas e rete idrica con la delibera ARG/elt99/08 (TICA) e s.m.i. stabilisce le condizioni per l’erogazione del servizio di connessione alle reti elettriche con obbligo di connessione di terzi per gli impianti di produzione di energia elettrica.

Il campo di applicazione è relativo anche ad impianti di produzione e si prefigge di individuare il punto di inserimento e la relativa connessione, dove per inserimento s’intende l’attività

PROGETTAZIONE:




EGM PROJECT SRL - Via Vincenzo Verrastro - 15/A- 85100 Potenza

[info@egmproject.it](mailto:info@egmproject.it) - [egmproject@pec.it](mailto:egmproject@pec.it)





 <p>AEI WIND PROJECT X S.R.L. P.I. 17264891007 Via Savoia 78, 00198 Roma</p>	<p><b>“Progetto di realizzazione di un parco eolico della potenza di 85,8 MW denominato “CATERINA I” situato nei comuni di Sclafani Bagni, Valledolmo, Caltavuturo, Polizzi Generosa, Castellana Sicula in provincia di Palermo (PA) e Villalba, in provincia di Caltanissetta (CL)”</b></p> <p><b>Progetto di dismissione dell’impianto</b></p>	<p>DATA: <b>OTTOBRE 2023</b> Pag. 24 di 39</p>
---	--	--

d’individuazione del punto nel quale l’impianto può essere collegato, e per connessione s’intende l’attività di determinazione dei circuiti e dell’impiantistica necessaria al collegamento.

L’impianto eolico di riferimento avrà una potenza di 85,8 MW.

La Soluzione Tecnica Minima Generale elaborata prevede che la centrale venga collegata in antenna a 36 kV con la sezione a 36 kV di una nuova stazione elettrica di trasformazione (SE) 380/150/36 kV della RTN, da inserire in entra – esce sul futuro elettrodotto RTN a 380 kV della RTN “Chiamonte Gulfi - Ciminna”, previsto nel Piano di Sviluppo Terna, cui raccordare la rete AT afferente alla SE RTN di Caltanissetta.

Ai sensi dell’art. 21 dell’allegato A alla deliberazione Arg/elt/99/08 e s.m.i. dell’Autorità di Regolazione per Energia Reti e Ambiente, il nuovo/i elettrodotto/i a 36 kV per il collegamento in antenna della centrale sulla Stazione Elettrica della RTN costituisce/constituiscono impianto di utenza per la connessione, mentre lo stallo/i arrivo produttore a 36 kV nella suddetta stazione costituisce/constituiscono impianto di rete per la connessione.

### **3.6.Cabina di Raccolta e Smistamento**

È prevista la realizzazione di una cabina di raccolta e smistamento di dimensioni indicative 20 m x 3,50 m alla quale convergono i cavidotti interrati a 30 kV con cavo con conduttori di fase in rame provenienti dagli aerogeneratori SG03, SG02 e SG01.

Questa cabina ha il compito di raccogliere, smistate l’energia in essa confluita ad una tensione di 30kV fino alla SSE Utente.

La realizzazione della cabina comporterà l’esecuzione delle seguenti attività:

- Livellamento del terreno (scavi e riporti) di ubicazione della sottostazione
- Realizzazione di fondazioni in cemento armato gettato in opera
- Realizzazione di vie cavi
- Realizzazione edificio cabina

L’ubicazione della cabina è scelta in modo da:

PROGETTAZIONE:



EGM PROJECT SRL - Via Vincenzo Verrastro - 15/A- 85100 Potenza

[info@egmproject.it](mailto:info@egmproject.it) - [egmproject@pec.it](mailto:egmproject@pec.it)





**Progetto di dismissione dell’impianto**

- ✓ Evitare di interessare centri abitati, nuclei e insediamenti rurali ed abitazioni isolate, tenendo conto anche d’eventuali trasformazioni ed espansioni urbanistiche programmate, in atto o prevedibili;
- ✓ Evitare l’interferenza con le zone di pregio ambientale, naturalistico, paesaggistico e archeologico;
- ✓ Recare minor danno possibile alle proprietà interessate, avendo cura di vagliare le situazioni esistenti sui fondi da asservire rispetto anche alle condizioni dei terreni limitrofi;

Per la sua realizzazione non è previsto l’abbattimento degli arbusti ad essa adiacenti.

La tipica cabina di smistamento è schematizzata in pianta nella seguente figura:

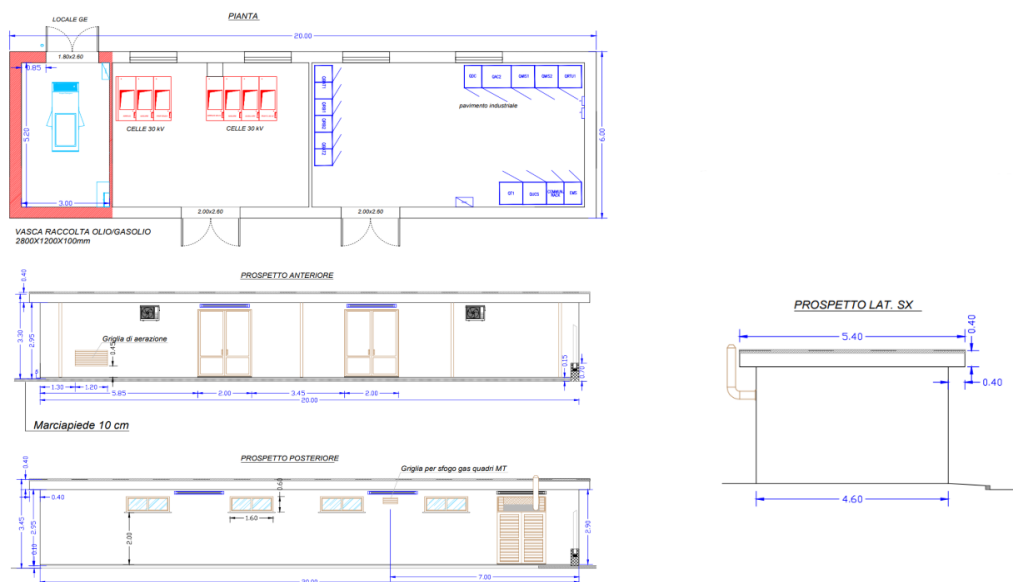


Figura 11 - Tipico Cabina di Raccolta e Smistamento

### 3.7. SSE Utente

In corrispondenza della Cabina di consegna l’energia elettrica viene trasferita con unico cavidotto a 30kV, alla SSE Utente.

Questa rappresenta il punto di raccolta dell’energia prodotta dal campo eolico e consente il trasporto dell’energia prodotta fino al punto di consegna della rete di trasmissione nazionale.

**Progetto di dismissione dell’impianto**

La SSE Utente sarà realizzata allo scopo di collegare il parco eolico in antenna a 36 kV con la sezione a 36 kV ad una nuova stazione elettrica di trasformazione (SE) 380/150/36 kV della RTN, da inserire in entra – esce sul futuro elettrodotto RTN a 380 kV della RTN “Chiamonte Gulfi - Ciminna”.

La stazione di utenza, completa di relative apparecchiature ausiliarie (quadri, sistemi di controllo e protezione, trasformatore ausiliario), sarà ubicata nel comune di Villalba (PA), con dimensioni 40,00 x 40,00 m ed occupa un’area di circa 1600 m<sup>2</sup>.

L’energia prodotta prima di essere immessa alla futura Stazione Elettrica di Trasformazione (SE) della Rete di Trasmissione Nazionale (RTN) viene elevata alla tensione di 30/36 kV mediante un trasformatore trifase di potenza 36/30 kV; Pn = 90MVA.

Il quadro all’aperto della SSE di Utenza è composto da:

- stallo AT;
- trasformatore 36/30;
- Sale quadri allestite in container.

Sono stati inoltri predisposti gli spazi per l’eventuale installazione di elementi di compensazione per la potenza reattiva; la posizione dell’edificio quadri consente di agevolare l’ingresso dei cavi MT nella stazione e sarà di dimensione adeguate nel rispetto delle leggi vigenti e rispettive regole tecniche.

I montanti essenzialmente sono così equipaggiati:

- Stallo AT 36kV di arrivo produttore in CP Guardia Perticara già autorizzata con Determinazione


La stazione elettrica di utenza è inoltre dotata di:

- Sistema di Protezione Comando e Controllo – SPCC;
- Servizi Ausiliari di Stazione;
- Palo antenna TLC;
- Sezione MT, sino alle celle MT di partenza verso il campo eolico.

**PROGETTAZIONE:**

EGM PROJECT SRL - Via Vincenzo Verrastro - 15/A- 85100 Potenza

[info@egmproject.it](mailto:info@egmproject.it) - [egmproject@pec.it](mailto:egmproject@pec.it)

 <p>AEI WIND PROJECT X S.R.L. P.I. 17264891007 Via Savoia 78, 00198 Roma</p>	<p><b>“Progetto di realizzazione di un parco eolico della potenza di 85,8 MW denominato “CATERINA I” situato nei comuni di Sclafani Bagni, Valledolmo, Caltavuturo, Polizzi Generosa, Castellana Sicula in provincia di Palermo (PA) e Villalba, in provincia di Caltanissetta (CL)”</b></p> <p><b>Progetto di dismissione dell’impianto</b></p>	<p>DATA: <b>OTTOBRE 2023</b> Pag. 27 di 39</p>
---	--	--

## 4. PIANO DI DISMISSIONE DELL’IMPIANTO A FINE DELLA SUA VITA UTILE

Nella vita di un parco eolico si possono individuare le quattro seguenti fasi:

- ✓ Realizzazione;
- ✓ Esercizio;
- ✓ Manutenzione;
- ✓ Dismissione.

In particolare, per quanto riguarda la fase di dismissione del parco eolico, al termine della vita utile dell’impianto, è prevista la dismissione dello stesso e la restituzione dei suoli alle condizioni ante operam.

L’impianto eolico è costituito da una serie di manufatti necessari all’espletamento di tutte le attività ad esso connesse. Le componenti dell’impianto che costituiscono una modificazione rispetto alle condizioni attuali del sito oggetto dell’intervento sono prevalentemente costituite da:

- Aerogeneratori;
- Fondazioni delle macchine;
- Viabilità e piazzole di servizio aerogeneratori;
- Cavi elettrici e cabine.

### 4.1. Dismissione degli impianti

A seguito della sua entrata in esercizio, e quindi in produzione, la vita utile delle macchine è prevista in 25-30 anni, e successivamente soggetto ad interventi di dismissione o eventualmente nuovo potenziamento.

In ogni caso, una delle caratteristiche dell’energia eolica che contribuiscono a caratterizzare questa fonte come effettivamente “sostenibile” è la quasi totale reversibilità degli interventi di modifica del territorio necessari a realizzare gli impianti di produzione.

Una volta esaurita la vita utile del parco eolico, è possibile programmare lo smantellamento dell’intero impianto e la riqualificazione del sito di progetto, che può essere ricondotto al ripristino delle

PROGETTAZIONE:



EGM PROJECT SRL - Via Vincenzo Verrastro - 15/A- 85100 Potenza

[info@egmproject.it](mailto:info@egmproject.it) - [egmproject@pec.it](mailto:egmproject@pec.it)





**Progetto di dismissione dell’impianto**

condizioni ante operam dei terreni interessati, attraverso l’allestimento di un cantiere necessario allo smontaggio, al deposito temporaneo ed al successivo trasporto in discarica degli elementi costituenti l’impianto che non potranno essere riutilizzati o venduti.

Tutte le operazioni sono studiate in modo tale da non arrecare danni o disturbi all’ambiente.

Si può comunque prevedere, in caso di dismissione per obsolescenza delle macchine, che tutti i componenti recuperabili o avviabili ad un effettivo riutilizzo in altri cicli di produzione saranno smontati da personale qualificato e consegnati a ditte o consorzi autorizzati al recupero.

Lo smantellamento del parco sarà effettuato da personale specializzato, senza arrecare danni o disturbi all’ambiente.

Quanto riportato di seguito costituisce la descrizione tipica delle attività da intraprendere per il completo smantellamento di un parco eolico:

- Smontaggio del rotore che verrà collocato a terra per poi essere smontato nei componenti e cioè pale e mozzo di rotazione;
- Smontaggio della navicella;
- Smontaggio de trami tubolari in acciaio;
- Demolizione del plinto di fondazione;
- Rimozione dei cavidotti e relativi cavi di potenza quali:
  - Cavidotti di collegamento MT tra gli aerogeneratori e la cabina di raccolta e smistamento;
  - Cavidotto di collegamento MT tra la cabina di raccolta e smistamento e la SSE Utente;
  - Cavidotto di collegamento in antenna AT tra la SSE Lato Utente e la SSE – RTN esistente;
- Smantellamento area della cabina di raccolta e smistamento e della SSE Utente, comprensiva di:
  - Fondazioni stazione;
  - Cavidotti interrati interni;
  - Livellamento del terreno secondo l’originario andamento;
- La completa rimozione delle linee elettriche e conferimento agli impianti di recupero e

**PROGETTAZIONE:**

EGM PROJECT SRL - Via Vincenzo Verrastro - 15/A- 85100 Potenza

[info@egmproject.it](mailto:info@egmproject.it) - [egmproject@pec.it](mailto:egmproject@pec.it)



trattamento secondo quanto previsto dalla normativa vigente;

- Valutazione della riutilizzabilità dei cavidotti interrati interni all’impianto, e dismissione con ripristino dei luoghi per quelli non riutilizzabili;
- Eventuali opere di contenimento e di sostegno dei terreni;
- Eventuale ripristino della pavimentazione stradale;
- Ripristino del regolare deflusso superficiale delle acque;
- Sistemazione a verde dell’area secondo le caratteristiche autoctone.

Per ogni categoria di intervento verranno adoperati i mezzi d’opera e mano d’opera adeguati per tipologia e numero, secondo le fasi cui si svolgeranno i lavori come sopra indicati.

Particolare attenzione viene messa nell’indicare la necessità di smaltire i materiali di risulta secondo la normativa vigente, utilizzando appositi formulari sia per i rifiuti solidi che per gli eventuali liquidi e conferendo il materiale in discariche autorizzate.

Tutti i lavori verranno eseguiti a regola d’arte, rispettando tutti i parametri tecnici di sicurezza dei lavoratori ai sensi della normativa vigente. Relativamente alle esigenze di bonifica dell’area, si sottolinea che l’impianto, in tutte le sue strutture che lo compongono, non prevede l’uso di prodotti inquinanti o di scorie, che possano danneggiare suolo e sottosuolo.

L’organizzazione funzionale dell’impianto, quindi, fa sì che l’impianto in oggetto non presenti necessità di bonifica o di altri particolari trattamenti di risanamento.

Inoltre, tutti i materiali ottenuti sono riutilizzabili e riciclabili in larga misura.

Si stima che oltre il 90% dei materiali dismessi possa essere riutilizzato in altre comuni applicazioni industriali.

## **4.2. Opere di smobilizzo**

Le opere programmate per lo smobilizzo del campo eolico sono individuabili come segue e da effettuarsi in sequenza:

1. Rimozione dalle macchine (navicelle, pale e torri) di tutti gli olii utilizzati nei circuiti idraulici e nei moltiplicatori di giri e loro smaltimento in conformità alle prescrizioni di legge a mezzo di ditte specializzate ed autorizzate allo smaltimento degli olii;

**PROGETTAZIONE:**



EGM PROJECT SRL - Via Vincenzo Verrastro - 15/A- 85100 Potenza

[info@egmproject.it](mailto:info@egmproject.it) - [egmproject@pec.it](mailto:egmproject@pec.it)



**Progetto di dismissione dell’impianto**


2. Smontaggio dei componenti principali della macchina attraverso gru di opportuna portata (tipicamente gru semovente analoga a quella utilizzata per il montaggio);
3. Stoccaggio temporaneo dei componenti principali a piè d’opera (sulla piazzola di macchina utilizzata per il montaggio): in tale fase i componenti saranno smontati nei medesimi componenti elementari utilizzati nella costruzione e montaggio (tipicamente pale, torre, navicella e quadri elettrici);
4. Trasporto in area attrezzata: tali componenti hanno già dimensioni idonee, attraverso l’ausilio dei medesimi sistemi speciali di trasporto utilizzati in fase di montaggio dell’impianto, per il trasporto in area logistica localizzata in opportuna area industriale, anche non locale, dove saranno predisposte, a cura di aziende specializzate, tutte le operazioni di separazione dei componenti a base ferrosa e rame e/o di valore commerciale nel mercato del riciclaggio. In tale fase non si prevedono di effettuare in sito operazioni tali da procurare impatto ambientale superiore a quanto non già effettuato in fase di montaggio;
5. Rimozione delle fondazioni: tale operazione verrà effettuata innanzi tutto provvedendo alla rimozione completa, sull’area della piazzola, dello strato superficiale di materiale inerte e del cassonetto di stabilizzato utilizzato per adeguare le caratteristiche di portanza del terreno; la demolizione della parte di fondazione eccedente una quota superiore ad 1 mt dal piano campagna finito verrà effettuata attraverso l’ausilio di escavatore meccanico e, se la tecnologia verrà ritenuta applicabile, getto d’acqua ad alta pressione. In tale fase verranno demoliti anche le parti terminali dei cavidotti. Il materiale di risulta verrà smaltito attraverso il conferimento a discariche autorizzate ed idonee per il conferimento del tipo di rifiuto prodotto; in alternativa, si può ipotizzare il conferimento dei calcestruzzi armati provenienti da demolizione presso un centro di riciclaggio di tali rifiuti, autorizzato. La demolizione delle fondazioni, pertanto, seguirà procedure tali (taglio ferri sporgenti, riduzione dei rifiuti a piccoli blocchi di massimo 50 cm x 50 cm x 50 cm) da rendere il rifiuto trattabile dal centro di recupero.
6. Rimozione dei cavi: i cavi saranno rimossi attraverso apertura degli scavi, rimozione dei cavi e della treccia di rame e chiusura degli scavi con materiale opportuno. I cavi, laddove possibile, saranno ulteriormente lavorati per separare la parte metallica dalla guaina esterna,

PROGETTAZIONE:



EGM PROJECT SRL - Via Vincenzo Verrastro - 15/A- 85100 Potenza

[info@egmproject.it](mailto:info@egmproject.it) - [egmproject@pec.it](mailto:egmproject@pec.it)

 <p>AEI WIND PROJECT X S.R.L. P.I. 17264891007 Via Savoia 78, 00198 Roma</p>	<p><b>“Progetto di realizzazione di un parco eolico della potenza di 85,8 MW denominato “CATERINA I” situato nei comuni di Sclafani Bagni, Valledolmo, Caltavuturo, Polizzi Generosa, Castellana Sicula in provincia di Palermo (PA) e Villalba, in provincia di Caltanissetta (CL)”</b></p> <p><b>Progetto di dismissione dell’impianto</b></p>	<p>DATA: <b>OTTOBRE 2023</b> Pag. 31 di 39</p>
---	--	--

così da potere recuperare il metallo e smaltirlo come rottame. Le guaine saranno, comunque, smaltite in discarica.

Durante la fase di dismissione, così come durante la fase di costruzione, si dovrà porre particolare attenzione alla produzione di polveri derivanti dalla movimentazione delle terre, dalla circolazione dei mezzi e dalla manipolazione di materiali polverulenti o friabili.

Durante le varie fasi lavorative a tal fine, si dovranno prendere in considerazione tutte le misure di prevenzione, sia nei confronti degli operatori sia dell’ambiente circostante; tali misure consisteranno principalmente nell’utilizzo di utensili a bassa velocità, nella bagnatura dei materiali, e nell’adozione di dispositivi di protezione individuale.

#### **4.2.1. Smontaggio aerogeneratori e anemometri**

La prima componente dell’impianto che verrà smantellata, dopo essere stata opportunamente disconnessa, sarà l’aerogeneratore. Per mezzo delle gru si effettuerà lo smontaggio degli elementi assemblati durante la fase di montaggio; parallelamente si smonteranno tutte le strutture elettromeccaniche contenute nei moduli smontati.

Per quanto attiene all’attività di smantellamento degli aerogeneratori si procederà dapprima con la rimozione delle pale, che verranno sganciate dal mozzo attraverso l’attività manuale di personale appositamente addestrato per questa specifica operazione (da effettuarsi inevitabilmente in elevazione), quindi calate con le gru a terra ove verranno immediatamente caricate su automezzi per trasporto eccezionale ed inviate allo smaltimento definitivo in discarica autorizzata previa frantumazione delle stesse in area sicura (secondo la regolamentazione attuale, D.Lgs 152/2006, presso discariche per rifiuti speciali non pericolosi: i materiali di composizione delle pale sono principalmente resine epossidiche, ovvero materiali compositi non tossici o nocivi per la salute).

Quindi si procederà con lo smontaggio della navicella attraverso la rimozione della ghiera che fissa il grande cuscinetto di rotazione della navicella stessa attorno all’asse verticale dell’aerogeneratore (e che ha permesso alle turbine stesse, per tutto il periodo di vita dell’impianto, di ruotare alla ricerca costante di ortogonalità con la direzione principale del vento); anche tale operazione verrà effettuata in elevazione ed in manuale da personale qualificato che provvederà dapprima a “tagliare”,

PROGETTAZIONE:



EGM PROJECT SRL - Via Vincenzo Verrastro - 15/A- 85100 Potenza

[info@egmproject.it](mailto:info@egmproject.it) - [egmproject@pec.it](mailto:egmproject@pec.it)



**Progetto di dismissione dell’impianto**

servendosi di fiamma ossidrica, tutti i bulloni che tenevano vincolata la struttura alla torre e quindi ad agganciare la navicella alla gru principale per il successivo carico su automezzo.

Il box verrà trasportato in luogo sicuro (o presso il fornitore originario oppure in capannone coperto appositamente individuato in zona, ove effettuare le previste operazioni di dis-assemblaggio delle differenti parti: alcune di esse saranno destinate al recupero, altre verranno inviate a smaltimento secondo le prescrizioni legislative, così come sommariamente descritto qui di seguito:

- Rotore, alberi di trasmissione, parti meccaniche in genere (in acciaio e leghe metalliche), carcassa ed ingranaggi del moltiplicatore di giri, materiali metallici di sostegno strutturale, ecc.: a recupero;
- Cavi elettrici in rame o alluminio, trasformatore MT/BT: a recupero; c. apparecchiature elettriche/elettroniche (generatore, inverter, stabilizzatore, dispositivi ausiliari, ecc): a smaltimento;
- Oli di lubrificazione esausti, eventuale olio trasformatore: a smaltimento;
- Involucro navicella in materiale composito: a smaltimento previa frantumazione;
- Involucro navicella in lamiera: a recupero;
- Quadri elettrici di media e bassa tensione, di sezionamento e protezione, di comando e controllo aerogeneratori: a smaltimento.

Infine verranno disassemblate le differenti componenti delle torri di sostegno (tubi cilindrici in acciaio della lunghezza di 20 mt circa e diametro ricompreso tra i 3 ed i 4 mt) sempre con lavoro in elevazione attraverso il taglio dei bulloni, l’ancoraggio alla gru ed il carico immediato sugli automezzi che trasporteranno i suddetti componenti direttamente al recupero; gli elementi principali costituenti tali parti sono: carcasse cilindriche in acciaio, scale interne e piattaforme/ringhiere di protezione in acciaio, cavi in rame o alluminio.

Le torri di sostegno, insieme con le parti metalliche recuperate verranno smaltite come rottami.

Per ciò che riguarda gli altri elementi, in alternativa allo smaltimento, si può ipotizzare che una quota venga venduta su libero mercato, un’altra quota venga dis-assemblata (moltiplicatori di giri, generatori, carcassa in acciaio, etc..) e venduta su libero mercato o smaltita (pale e materiali non riciclabili) in discarica autorizzata.

**PROGETTAZIONE:**

EGM PROJECT SRL - Via Vincenzo Verrastro - 15/A- 85100 Potenza

[info@egmproject.it](mailto:info@egmproject.it) - [egmproject@pec.it](mailto:egmproject@pec.it)



**Progetto di dismissione dell’impianto**

Per quanto attiene allo smontaggio dell’anemometro di monitoraggio del vento si procederà esattamente come per le torri.

Nella Tabella seguente è riassunto schematicamente quale sarà il metodo di smaltimento e riciclo per ogni singolo elemento che costituisce l’aerogeneratore.

Componente	Materiale principale	Metodi di smaltimento e riciclo
<b>Torre</b>		
Acciaio strutturale della torre	Acciaio	Pulire, tagliare e fondere per altri usi
Cavi della torre	Rame	Pulire e fondere per altri usi
Copertura dei cavi	Plastica	Riciclare il PVC, cioè fondere per altri usi
<b>Accessori elettrici alla base della torre</b>		
Quadri elettrici	Rame	Pulire e fondere per altri usi
	Acciaio	Pulire, tagliare e fondere per altri usi
Schede dei circuiti	Metalli differenti e rifiuti elettrici	Trattare come rifiuti speciali
Copertura dei cavi	Plastica	Riciclare il PVC, cioè fondere per altri usi
Cabina di controllo	Acciaio	Pulire e tagliare per fonderlo negli altiforni
Schede dei circuiti	Metalli differenti e rifiuti elettrici	Trattare come rifiuti speciali
Fili elettrici	Plastica	Riciclare il PVC, cioè fondere per altri usi
Trasformatore	Acciaio	Pulire e tagliare per fonderlo negli altiforni
	Olio	Trattare come rifiuto speciale
<b>Rotore</b>		
Pale	Resina epossidica fibrorinforzata	Macinare e utilizzare come materiale di riporto
Mozzo	Ferro	Fondere per altri usi
<b>Generatore</b>		
Rotore e statore	Acciaio	Pulire, tagliare e fondere per altri usi
	Rame	Pulire e fondere per altri usi
<b>Navicella</b>		
Alloggiamento navicella	Resina epossidica fibrorinforzata	Macinare e utilizzare come materiale di riporto
Cabina di controllo	Acciaio	Pulire e tagliare per fonderlo negli altiforni
Schede dei circuiti	Metalli differenti e rifiuti elettrici	Trattare come rifiuti speciali
Fili elettrici	Plastica	Riciclare il PVC, cioè fondere per altri usi
Supporto principale	Metallo e acciaio	Pulire, tagliare e fondere per altri usi
Vari cavi	Rame	Pulire e fondere per altri usi
Copertura dei cavi	Plastica	Riciclare il PVC, cioè fondere per altri usi
Moltiplicatore di giri	Olio	Trattare come rifiuto speciale
	Acciaio	Pulire, tagliare e fondere per altri usi

Tabella 3: Smaltimento componenti aerogeneratore

#### 4.2.2. Demolizione parziale fondazioni in calcestruzzo armato

L’unica opera che non prevede la rimozione totale è rappresentata dalle fondazioni degli


PROGETTAZIONE:



EGM PROJECT SRL - Via Vincenzo Verrastro - 15/A- 85100 Potenza

[info@egmproject.it](mailto:info@egmproject.it) - [egmproject@pec.it](mailto:egmproject@pec.it)



 <p><b>AEI WIND PROJECT X S.R.L.</b> P.I. 17264891007 Via Savoia 78, 00198 Roma</p>	<p><b>“Progetto di realizzazione di un parco eolico della potenza di 85,8 MW denominato “CATERINA I” situato nei comuni di Sclafani Bagni, Valledolmo, Caltavuturo, Polizzi Generosa, Castellana Sicula in provincia di Palermo (PA) e Villalba, in provincia di Caltanissetta (CL)”</b></p> <p><b>Progetto di dismissione dell’impianto</b></p>	<p><b>DATA: OTTOBRE 2023 Pag. 34 di 39</b></p>
--	--	--

aerogeneratori; esse saranno solo in parte demolite.

Ultimata la rimozione degli impianti tecnologici si procederà alla demolizione delle strutture di fondazione in calcestruzzo armato, di seguito le principali fasi di tale attività:

- Scavo perimetrale effettuato con escavatore cingolato per liberare la struttura sotterranea in c.a. dal ricoprimento in terra;
- Rimozione di parte del plinto in c.a a mezzo escavatore cingolato dotato di martellone demolitore idraulico;
- Carico del materiale di risulta (calcestruzzo+ferro) per invio a recupero a centri autorizzati;
- Riempimento dei volumi con inerte vegetale e ripristino della pendenza allo stato originario.

La struttura in calcestruzzo che costituisce la platea verrà divisa in blocchi in maniera tale da rendere possibile il caricamento degli stessi sugli automezzi che provvederanno all’allontanamento del materiale dal sito. Le operazioni effettuate in sito per la riduzione della platea in blocchi, saranno quelle strettamente necessarie a rendere agevole il carico sui mezzi delle frazioni ottenute; in questa maniera sarà limitata il più possibile la produzione di rumore e polveri che immancabilmente si generano durante l’esecuzione di tale fase lavorativa.

I blocchi rimossi verranno caricati su automezzi e trasportati presso impianti specializzati nel recupero del calcestruzzo. Qui avverrà una frantumazione primaria mediante mezzi cingolati; tale operazione consentirà la riduzione in parti più piccole del 95% del calcestruzzo; una frantumazione secondaria seguirà per mezzo di un frantoio mobile.

Questo permetterà di suddividere al 100% il calcestruzzo dal tondino di armatura.

L’acciaio delle armature verrà recuperato e portato in fonderia mentre il calcestruzzo frantumato potrà essere utilizzato come materiale di riporto o inerte per la realizzazione di sottofondi, massetti e per altre varie applicazioni edili.

Si procederà poi con il riporto di terreno vegetale per il riempimento dello scavo in cui insisteva la fondazione.

**PROGETTAZIONE:**



EGM PROJECT SRL - Via Vincenzo Verrastro - 15/A- 85100 Potenza

[info@egmproject.it](mailto:info@egmproject.it) - [egmproject@pec.it](mailto:egmproject@pec.it)



**Progetto di dismissione dell’impianto**

**4.2.3. Viabilità di servizio e piazzole aerogeneratori**

Altro aspetto da prendere in considerazione per la dismissione è quello riguardante la rimozione delle opere più arealmente distribuite dell’impianto, e cioè le piazzole e la viabilità di nuova realizzazione per l’accesso ed il servizio dell’impianto eolico.

Non saranno previste strade di nuova costruzione, come avviene nella fase di montaggio del parco eolico, in quanto le stesse sono già state messe in opera per la costruzione del parco, ma solo adeguamenti della viabilità nel caso in cui sia necessaria una larghezza della stessa idonea al passaggio dei mezzi di cantiere.

Questa operazione consisterà nell’eliminazione della viabilità sopra descritta, mediante l’impiego di macchine di movimento terra quali escavatori, dumper e altro, riportando il terreno a condizioni tali da consentire il riuso agricolo.

Le viabilità e le piazzole essendo realizzate con materiali inerti (prevalentemente misto stabilizzato per la parte superficiale e inerte di cava per la parte di fondazione) saranno facilmente recuperabili e smaltibili; tali materiali, infatti, dopo la rimozione e il trattamento di bonifica potrebbero essere impiegati nuovamente per scopi simili, o eventualmente conferiti ad appropriate discariche autorizzate.

**4.2.4. Linee elettriche**

Con la denominazione di cavo elettrico si intende indicare un conduttore uniformemente isolato oppure un insieme di più conduttori isolati, ciascuno rispetto agli altri e verso l’esterno, e riuniti in un unico complesso provvisto di rivestimento protettivo.

Il cavo risulta costituito quindi da più parti e precisamente:

- ✓ La parte metallica (il rame o altro conduttore) destinata a condurre corrente, costituita da un filo unico o da più fili intrecciati tra di loro e il conduttore vero e proprio;
- ✓ Il conduttore è circondato da uno strato di materiale isolante che è formato dalla mescola di materiali opportunamente, scelti, dosati e sottoposti a trattamenti termici e tecnologici vari;
- ✓ L’insieme del conduttore e del relativo isolamento costituisce l’anima del cavo;
- ✓ Un cavo può essere formato da più anime. L’involucro isolante applicato sull’insieme delle anime è denominato cintura;

PROGETTAZIONE:



EGM PROJECT SRL - Via Vincenzo Verrastro - 15/A- 85100 Potenza

[info@egmproject.it](mailto:info@egmproject.it) - [egmproject@pec.it](mailto:egmproject@pec.it)





**Progetto di dismissione dell’impianto**

- ✓ La guaina, che può essere rinforzata con elementi metallici, e il rivestimento tubolare continuo avente funzione protettiva delle anime del cavo. La guaina in generale è sempre di materiale isolante;
- ✓ Talvolta i cavi sono dotati anche di un rivestimento protettivo avente una funzione di protezione meccanica o chimica come ad esempio una fasciatura o una armatura flessibile di tipo metallico o non metallico.

In tutti i loro componenti, i cavi elettrici sono composti in definitiva da plastica e rame.

Il riciclaggio dei cavi elettrici viene dall’esigenza di smaltire e riutilizzare materiali che altrimenti sarebbero dannosi per l’ambiente e costosi nell’approvvigionamento.

Il riciclaggio di questi componenti coinciderà con il riciclaggio della plastica e del metallo.

Da un punto di vista pratico la separazione tra i diversi materiali avviene attraverso il loro passaggio in alcuni macchinari separatori. Tali macchinari separatori utilizzano la tecnologia della separazione ad aria e sono progettati appositamente per il recupero del rame dai cavi elettrici.

Sfruttando la differenza di peso specifico dei diversi materiali costituenti la struttura del cavo si può separare il rame dalla plastica e dagli altri materiali.



*Figura 12: Esempio di macchinari separatori*

Macchinari simili saranno utilizzati anche per lo smaltimento delle apparecchiature elettroniche

**PROGETTAZIONE:**



EGM PROJECT SRL - Via Vincenzo Verrastro - 15/A- 85100 Potenza

[info@egmproject.it](mailto:info@egmproject.it) - [egmproject@pec.it](mailto:egmproject@pec.it)



**Progetto di dismissione dell’impianto**

quali inverter, trasformatori, quadri elettrici.

Il trattamento dei rifiuti da apparecchiature elettriche (RAEE) ed elettroniche è svolto in centri adeguatamente attrezzati, autorizzati alla gestione dei rifiuti ed adeguati al "Decreto RAEE", sfruttando le migliori tecniche disponibili.

Le attività di trattamento prevedono varie fasi, indicativamente:

- Messa in sicurezza o bonifica, ovvero asportazione dei componenti pericolosi;
- Smontaggio dei sotto-assiemi e separazione preliminare dei materiali;
- Lavorazione meccanica per il recupero dei materiali.

L’attività di reimpiego delle apparecchiature dopo test di funzionamento è un’opzione prevista della normativa sui RAEE ma non esiste una normativa sulle apparecchiature immesse nuovamente sul mercato.

### **4.3. Opere di ripristino ambientale**

Concluse le operazioni relative alla dismissione dei componenti dell’impianto eolico si dovrà procedere alla restituzione dei suoli alle condizioni ante operam.

Le operazioni per il completo ripristino morfologico e vegetazionale dell’area saranno di fondamentale importanza perché ciò farà in modo che l’area sulla quale sorgeva l’impianto possa essere restituita agli originari usi agricoli; le aree rimanenti saranno così ripristinate:

1. Superfici delle piazzole: le superfici interessate alle operazioni di smobilizzo verranno ricoperte con terreno vegetale di nuovo apporto e si provvederà ad apportare con idro-semine essenze autoctone o, nel caso di terreno precedentemente coltivato, a restituirlo alla fruizione originale;
2. Strade in terra battuta: la rete stradale, utilizzata per la sola manutenzione delle torri, verrà in gran parte smontata: laddove necessaria per i fondi agricoli, verrà mantenuta, attraverso la ricarica di materiale arido opportunamente rullato e costipato per supportare traffico leggero e/o mezzi agricoli, consentendo così l’agevole accesso ai fondi agricoli.

Successivamente alla rimozione delle parti costitutive l’impianto eolico è previsto il reinterro delle superfici oramai prive delle opere che le occupavano. In particolare, laddove erano presenti gli

**PROGETTAZIONE:**

EGM PROJECT SRL - Via Vincenzo Verrastro - 15/A- 85100 Potenza

[info@egmproject.it](mailto:info@egmproject.it) - [egmproject@pec.it](mailto:egmproject@pec.it)



**Progetto di dismissione dell’impianto**

aerogeneratori verrà riempito il volume precedentemente occupato dalla platea di fondazione mediante l’immissione di materiale compatibile con la stratigrafia del sito.

Tale materiale costituirà la struttura portante del terreno vegetale che sarà distribuito sull’area con lo stesso spessore che aveva originariamente e che sarà individuato dai sondaggi geognostici che verranno effettuati in maniera puntuale sotto ogni aerogeneratore.

È indispensabile garantire un idoneo strato di terreno vegetale per assicurare l’attecchimento delle specie vegetali. In tal modo, anche lasciando i pali di fondazione negli strati più profondi sarà possibile il recupero delle condizioni naturali originali.

Le operazioni saranno effettuate con i provvedimenti necessari atti ad evitare ogni possibile inquinamento anche accidentale del suolo.

Infatti, le attività di smontaggio producono le stesse problematiche della fase di costruzione: emissioni di polveri prodotte dagli scavi, dalla movimentazione di materiali sfusi, dalla circolazione dei veicoli di trasporto su strade sterrate, ecc.; i disturbi provocati dal rumore del cantiere e del traffico dei mezzi pesanti. Saranno quindi riproposte tutte le soluzioni e gli accorgimenti tecnici già adottati nella fase di costruzione e riportati nella relazione di progetto contenente lo studio di fattibilità ambientale.

Ultima fase necessaria al ripristino dell’area oggetto dismissione è l’inerbimento mediante semina a spaglio o idro-semina di specie erbacee delle fitocenosi locali, a trapianti delle zolle e del cotico erboso nel caso in cui queste erano state in precedenza prelevate o ad impianto di specie vegetali ed arboree scelte in accordo con le associazioni vegetali rilevate.

Il concetto generale è quello di impiegare il più possibile tecnologie e materiali naturali, ricorrendo a soluzioni artificiali solo nei casi di necessità strutturale e/o funzionale.

Deve comunque essere adottata la tecnologia meno complessa e a minor livello di energia (complessità, tecnicismo, artificialità, rigidità, costo) a pari risultato funzionale e biologico.


## **5. VALUTAZIONE ECONOMICA ED IMPIEGO DI PERSONALE**

La valutazione economica delle opere di ripristino e dismissione è riportata nell’elaborato specifico relativo al Computo Metrico di Dismissione che riporta la stima di costo per la dismissione dei 13 aerogeneratori, oggetto della presente relazione, dopo un periodo stimato di utilizzo di circa 25 anni.

**PROGETTAZIONE:**

EGM PROJECT SRL - Via Vincenzo Verrastro - 15/A- 85100 Potenza

[info@egmproject.it](mailto:info@egmproject.it) - [egmproject@pec.it](mailto:egmproject@pec.it)

 <p><b>AEI WIND PROJECT X S.R.L.</b> P.I. 17264891007 Via Savoia 78, 00198 Roma</p>	<p><b>“Progetto di realizzazione di un parco eolico della potenza di 85,8 MW denominato “CATERINA I” situato nei comuni di Sclafani Bagni, Valledolmo, Caltavuturo, Polizzi Generosa, Castellana Sicula in provincia di Palermo (PA) e Villalba, in provincia di Caltanissetta (CL)”</b></p> <p><b>Progetto di dismissione dell’impianto</b></p>	<p><b>DATA: OTTOBRE 2023 Pag. 39 di 39</b></p>
--	--	--

I criteri generali che sono stati seguiti per pervenire alla stima dei costi sono quelli riferiti a alle stime di mercato ed ai prezzi, oggi disponibili, per impianti eolici e opere edili connessi.

Nella valutazione economica bisogna tener conto del naturale aumento del costo della manodopera, dei mezzi, dei materiali e carburanti, dovuti a svalutazioni economiche e fluttuazioni dei mercati.

Volendo fare una stima dell’andamento medio della svalutazione economica, riferendoci alle analisi condotte dall’ISTAT, in Italia si registra un tasso d’inflazione media di 1,5% su base annua.

Va tenuto conto anche del possibile recupero, in termini di riciclo dei materiali pregiati, che secondo le stime avranno un mercato sempre in rivalutazione, nel calcolo è stata eseguita una stima, applicando i costi medi sui materiali di riciclo, inseriti nel computo metrico con un capitolo specifico.

Nella valutazione delle opere edili, dei noli e della manodopera si procederà ad un aumento in percentuale secondo una stima, sulla scorta dell’andamento del mercato, che tenga conto di un periodo di 25 anni da oggi.

Le operazioni di dismissione prevedono costi sostanzialmente inferiori rispetto a quelli da sostenere per la costruzione dell’impianto.

**PROGETTAZIONE:**



EGM PROJECT SRL - Via Vincenzo Verrastro - 15/A- 85100 Potenza

[info@egmproject.it](mailto:info@egmproject.it) - [egmproject@pec.it](mailto:egmproject@pec.it)

