

COMMITTENTE:



ALTA  
SORVEGLIANZA:



GENERAL CONTRACTOR:



**INFRASTRUTTURE FERROVIARIE STRATEGICHE DEFINITE DALLA  
LEGGE OBIETTIVO N. 443/01  
LINEA A.V. /A.C. TORINO – VENEZIA Tratta VERONA – PADOVA  
Lotto funzionale Verona – Bivio Vicenza  
PROGETTO ESECUTIVO  
MITIGAZIONI AMBIENTALI – OPERE A VERDE  
LAVORAZIONI PRELIMINARI DAL KM 32+140 AL KM 39+375  
RELAZIONE DI CONFRONTO P.D. / P.E.**

GENERAL CONTRACTOR		DIRETTORE LAVORI		SCALA:
IL PROGETTISTA INTEGRATORE	Consorzio Iricav Due ing. Paolo Carmona			
 Ing. Giovanni MALAVENDA iscritto all'ordine degli ingegneri di Venezia n. 4289 Data: Settembre 2021	Data: Settembre 2021	Data:		

COMMESSA	LOTTO	FASE	ENTE	TIPO DOC.	OPERA/DISCIPLINA	PROGR.	REV.	FOGLIO
IN17	10	E	I2	RH	IA0000	012	A	000 P 000

	VISTO CONSORZIO IRICAV DUE	
	Firma	Data
	Arch. F. BAIOTTO	Settembre 2021

Progettazione:								 <b>ECOPLAME</b> ambiente e paesaggio Data: Settembre 2021
Rev	Descrizione	Redatto	Data	Verificato	Data	Approvato	Data	
A	EMISSIONE	A. Scarano 	Settembre 2021	P. Pisano 	Settembre 2021	P. Pisano 	Settembre 2021	
B								
C								

CIG. 8377957CD1	CUP: J41E91000000009	File: IN1710EI2RHIA0000012A.DOC
		Cod. origine:



GENERAL CONTRACTOR 		ALTA SORVEGLIANZA 				
LAVORAZIONI PRELIMINARI DAL KM 32+140 AL KM 39+375 RELAZIONE DI CONFRONTO P.D. / P.E.	Progetto IN17	Lotto 10	Codifica Documento E12RHIA0000012	Rev. A	Foglio 2 di 9	

## INDICE

<b>1</b>	<b>INTRODUZIONE .....</b>	<b>3</b>
<b>2</b>	<b>DESCRIZIONE DELLE MODIFICHE .....</b>	<b>3</b>

GENERAL CONTRACTOR  IRICAV2		ALTA SORVEGLIANZA  ITALFERR GRUPPO FERROVIE DELLO STATO			
LAVORAZIONI PRELIMINARI DAL KM 32+140 AL KM 39+375 RELAZIONE DI CONFRONTO P.D. / P.E.	Progetto IN17	Lotto 10	Codifica Documento E12RHIA0000012	Rev. A	Foglio 3 di 9

## 1 INTRODUZIONE

La presente relazione è stata redatta in riferimento a quanto stabilito dall'Art. 185 comma 7 del D.Lgs. 163/06 e s.m.i., in relazione al richiamato Art. 20, comma 4 dell'Allegato XXI al medesimo D.Lgs. nel quale si prevede che la relazione generale del progetto esecutivo contiene, tra l'altro, "l'attestazione della rispondenza al progetto definitivo ed alle eventuali prescrizioni dettate in sede di approvazione dello stesso, con particolare riferimento alla compatibilità ambientale ed alla localizzazione dell'opera". In particolare fornisce un riscontro circa le azioni, intraprese nel corso delle attività di Progettazione Esecutiva

## 2 DESCRIZIONE DELLE MODIFICHE

Nello sviluppo del Progetto Esecutivo, oltre ai normali studi ed approfondimenti delle problematiche dell'opera in esame, la miglior definizione delle lavorazioni preliminari alla messa a dimora delle specie vegetali e la descrizione delle caratteristiche del terreno vegetale da utilizzare nel caso non siano sufficienti i volumi di scotico a disposizione, sono state apportate le seguenti variazioni rispetto al Progetto Definitivo:

### 1. Incremento dello spessore di terreno vegetale da cm 30 a cm 50

E' stato previsto un aumento dello spessore di terreno vegetale che tiene conto del naturale assestamento degli strati di terreno, dovuto sia al peso proprio che all'azione battente della pioggia.

L'aumento dello spessore del materiale si configura come un'ottimizzazione finalizzata a garantire condizioni molto favorevoli per la ricoltivazione, con conseguenti benefici sull'attecchimento e sviluppo delle specie vegetali.

### 2. modifiche alle aree di intervento

Le modifiche di alcune aree di intervento, di seguito descritte, sono state generate prevalentemente dall'introduzione in PE di variazioni progettuali dell'opera infrastrutturale per recepimento delle prescrizioni della delibera CIPE n. 84/2017.

Sono stati inoltre delocalizzati alcuni interventi previsti, in PD, su lotti agricoli coltivati a vigneto, al fine di salvaguardare le coltivazioni di pregio.

Di seguito il dettaglio delle modifiche analizzate nel tratto di linea compreso tra il km 32+140 e il km 39+375.

**PK 32+525 A PK33+500**

Fig. 2: Stralcio Planimetria di PD

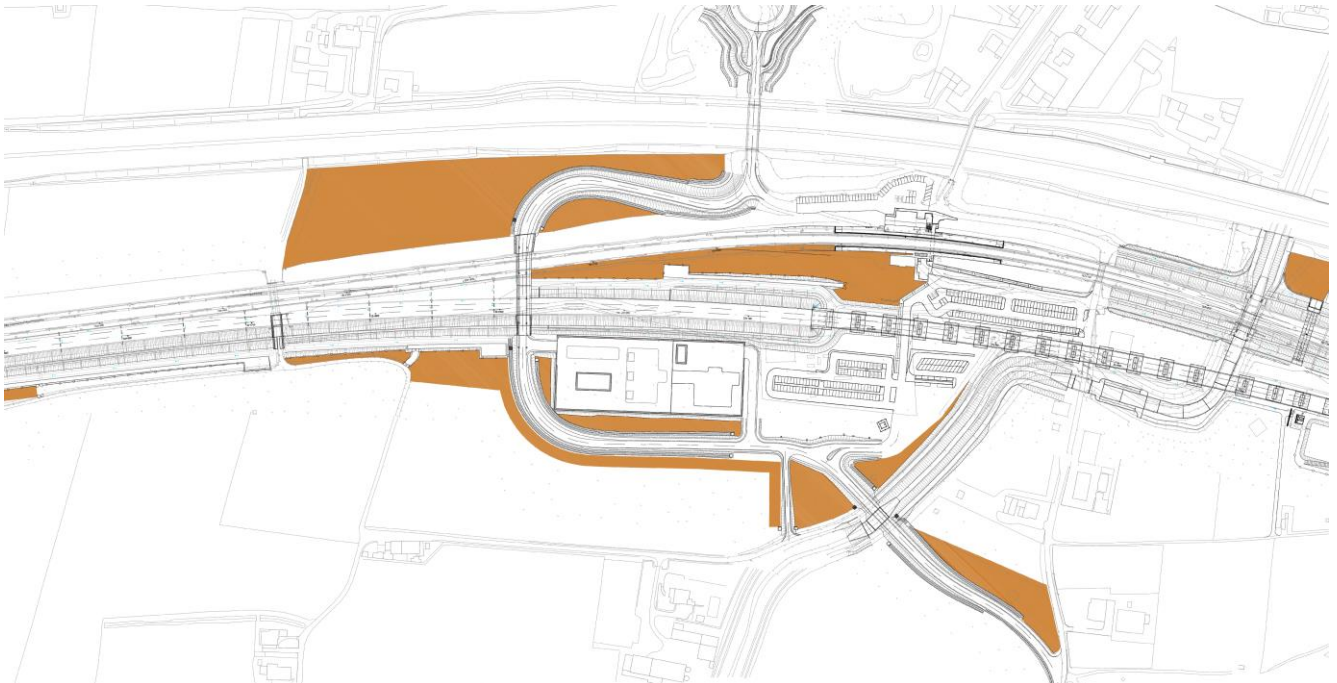


Fig. 2: Stralcio Planimetria di PE

a seguito delle modifiche introdotte in PE, relativamente alle configurazioni planimetriche del tracciato ferroviario e della deviazione del rio Acquetta (attuazione delle prescrizioni n. 13, 36, 37 e 79 della Delibera Cipe n. 84/2017), si riducono le aree interessate dai lavori e i conseguenti impatti, per tali motivi il progetto esecutivo delle opere di mitigazione ambientale investe superfici di minore estensione rispetto a quelle occupate dal PD.



<p>GENERAL CONTRACTOR</p> 	<p>ALTA SORVEGLIANZA</p> 				
<p>LAVORAZIONI PRELIMINARI DAL KM 32+140 AL KM 39+375          RELAZIONE DI CONFRONTO P.D. / P.E.</p>	<p>Progetto IN17</p>	<p>Lotto 10</p>	<p>Codifica Documento E12RHIA0000012</p>	<p>Rev. A</p>	<p>Foglio 5 di 9</p>

Gli interventi di adeguamento della strada comunale di Via Fara, previsti in PE in attuazione della prescrizione n.37 della Delibera CIPE n. 84/2017, determinano inoltre minime variazioni del progetto delle opere a verde di mitigazione ambientale di PD. Le opere previste, confermate dal punto di vista delle tipologie e scelte delle specie, sono state adeguate geometricamente alla nuova configurazione planimetrica dell'opera, al fine di garantire la mitigazione dell'impatto visivo del rilevato stradale.

**PK 33+550 A PK34+350**

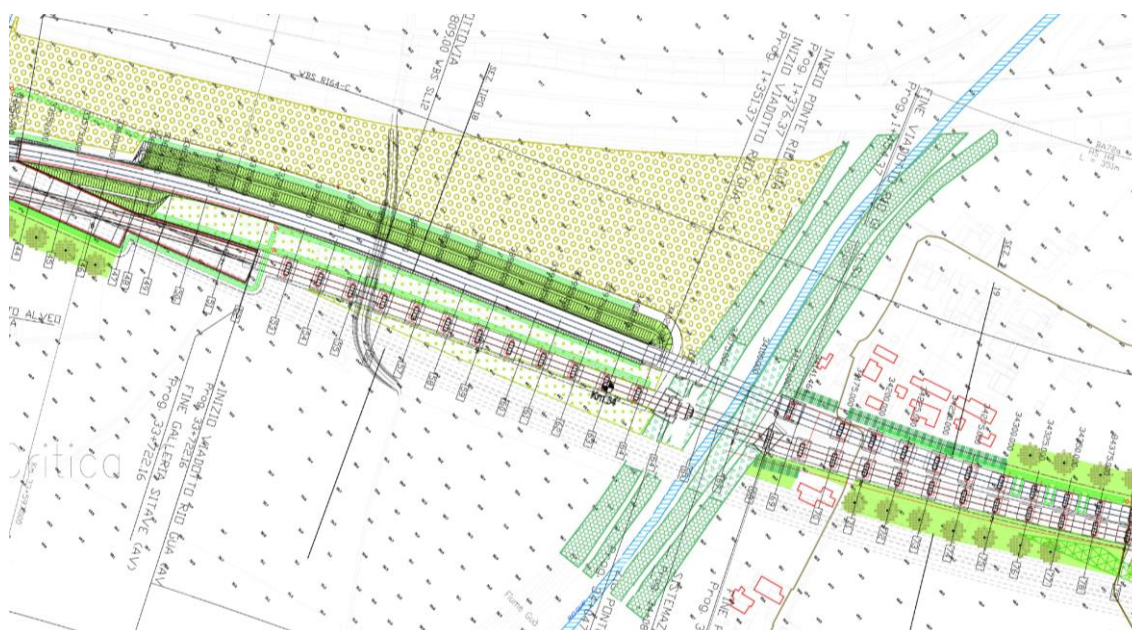


Fig. 3: Stralcio Planimetria di PD



Fig. 4: Stralcio Planimetria di PE

GENERAL CONTRACTOR 		ALTA SORVEGLIANZA 			
LAVORAZIONI PRELIMINARI DAL KM 32+140 AL KM 39+375 RELAZIONE DI CONFRONTO P.D. / P.E.	Progetto IN17	Lotto 10	Codifica Documento E12RHIA0000012	Rev. A	Foglio 6 di 9

- Da PK34+175 A PK34+300 a nord della linea ferroviaria è stata inoltre eliminata una porzione di fascia arborea arbustiva in ambito agricolo, in quanto ricadente in giardini privati con presenze arboree, tale intervento è stato delocalizzato in reliquato ubicato tra PK34+455 a PK35+400.

### **PK 34+475 A PK35+475**

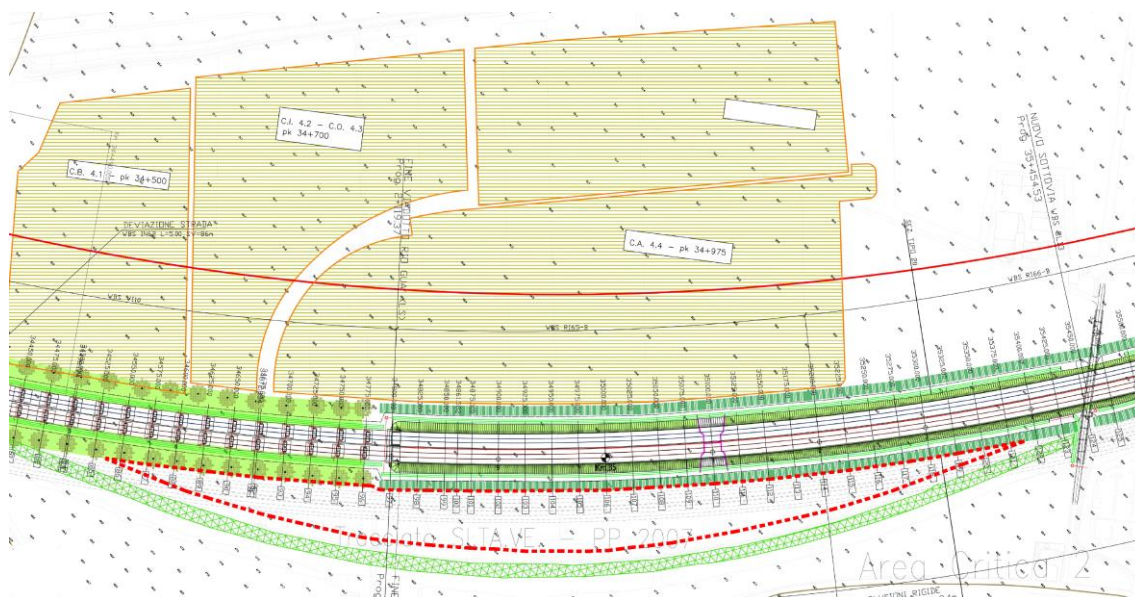


Fig. 4: Stralcio Planimetria di PD

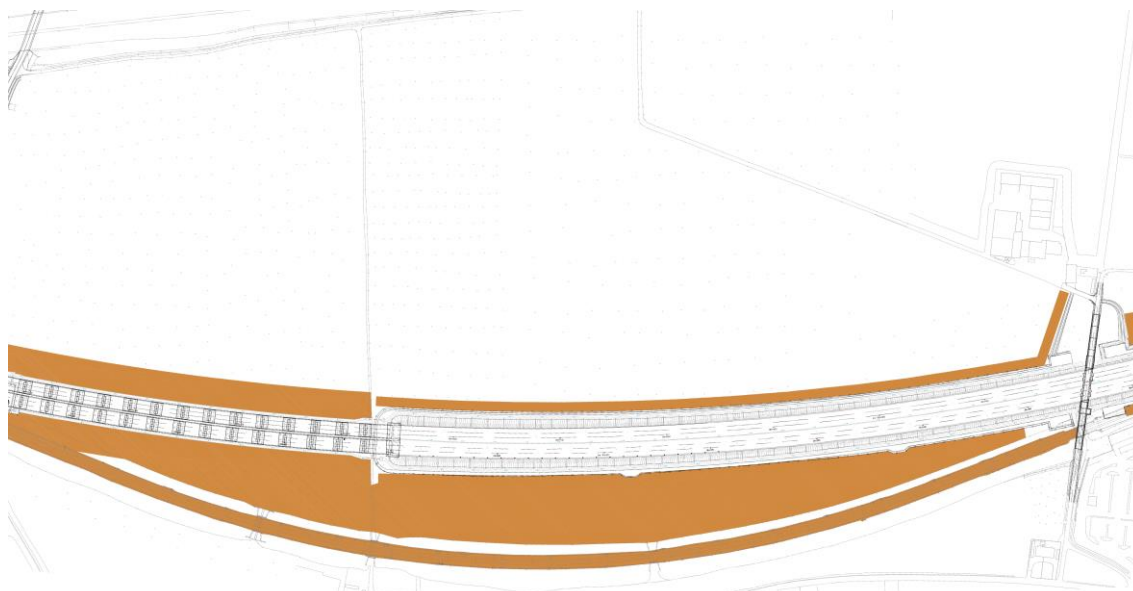


Fig. 6: Stralcio Planimetria di PE

Nell'ara compresa tra la nuova linea ferroviaria e il tratto dismesso della linea storica in PE sono stati localizzati i seguenti interventi previsti in PD in lotti agricoli interessati da coltivazioni di pregio (vigneti):

- Fascia arbustiva in ambito agricolo prevista in PD da PK27+250 a PK27+450
- Formazione filari arborei prevista in PD da PK27+425 a PK27+475



GENERAL CONTRACTOR 	ALTA SORVEGLIANZA 				
LAVORAZIONI PRELIMINARI DAL KM 32+140 AL KM 39+375 RELAZIONE DI CONFRONTO P.D. / P.E.	Progetto IN17	Lotto 10	Codifica Documento E12RHIA000012	Rev. A	Foglio 7 di 9

- Fascia arboreo arbustiva in ambito agricolo prevista in PD da PK34+175 a PK34
- Sistemazione aree intercluse prevista in PD da PK37+125 a PK37+230
- Fascia arboreo arbustiva in ambito agricolo da PK38+875 a PK38+925
- Fascia arboreo arbustiva in ambito agricolo da PK41+750 a PK41+900

### PK 36+175 A PK37+325

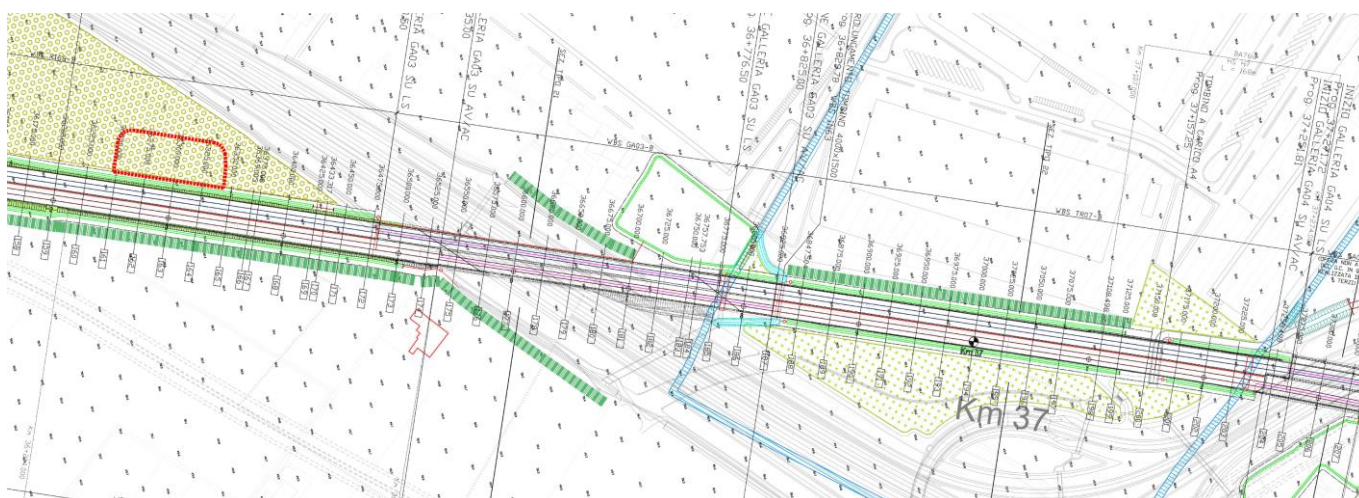


Fig. 7: Stralcio Planimetria di PD

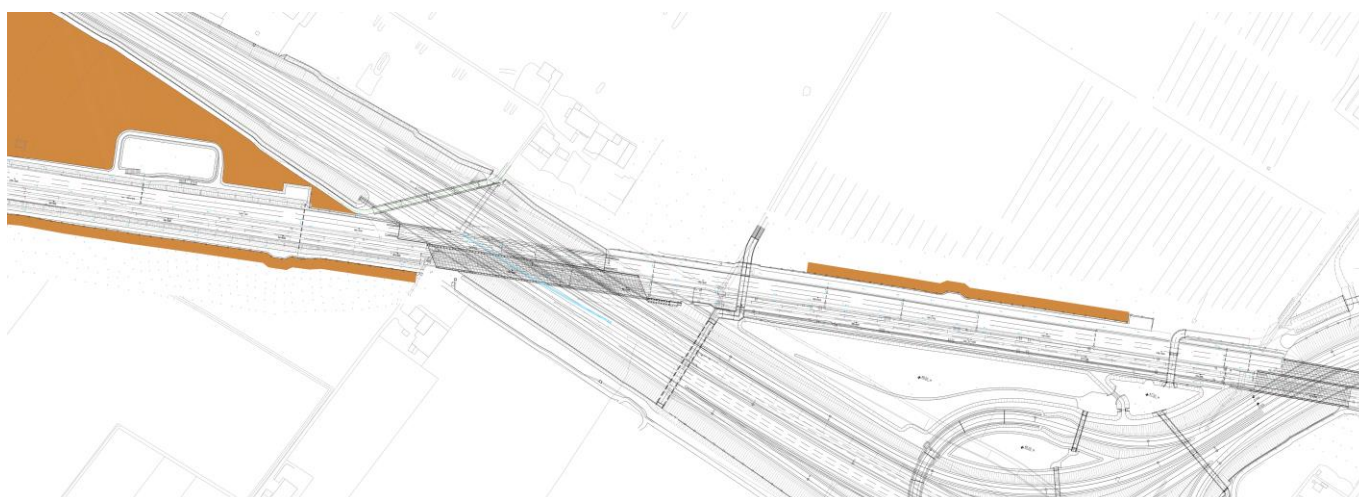


Fig. 8: Stralcio Planimetria di PE

Lo spostamento del bacino di laminazione dall'area «ex C.I.S.S. S.r.l.» ad un'area limitrofa alla linea ferroviaria, in ottemperanza alla prescrizione n.38 della Delibera CIPE n. 84 del 22/12/2017, ha comportato la riduzione dell'intervento di formazione della Macchia arbustiva con nuclei arborei, sono stati eliminati inoltre le fasce arboreo arbustive in ambito agricolo previste in PD per mitigare il tratto autostradale, per il quale in PE non si prevedono interventi.

GENERAL CONTRACTOR 	ALTA SORVEGLIANZA 				
LAVORAZIONI PRELIMINARI DAL KM 32+140 AL KM 39+375 RELAZIONE DI CONFRONTO P.D. / P.E.	Progetto IN17	Lotto 10	Codifica Documento E12RHIA000012	Rev. A	Foglio 8 di 9

In PE, inoltre, l'area a nord della linea ferroviaria AV da PK37+125 A PK37+230 interessata dall'intervento di Sistemazione aree intercluse, è stata spostata nel reliquato compreso tra PK34+455 a PK35+400 al fine di salvaguardare coltivazioni di pregio (vigneti).

### PK 38+420 A PK39+400



Fig. 9: Stralcio Planimetria di PD



Fig. 10: Stralcio Planimetria di PE

In PE, nell'area compresa tra PK38+450 e PK38+600 a nord della linea ferroviaria AV, dove è stato collocato il bacino di laminazione per effetto della prescrizione n. 42 della Delibera CIPE n. 84 del 22/12/2017, sono stati ricollocati i seguenti interventi di mitigazione ambientale:

- Macchia arbustiva, prevista in PD tra PK 3+750 e PK 4+150
- Macchia boscata in ambito agricolo, prevista in PD tra PK26+750 e PK26+875.



GENERAL CONTRACTOR  IRICAV2		ALTA SORVEGLIANZA  ITALFERR GRUPPO FERROVIE DELLO STATO			
LAVORAZIONI PRELIMINARI DAL KM 32+140 AL KM 39+375 RELAZIONE DI CONFRONTO P.D. / P.E.	Progetto IN17	Lotto 10	Codifica Documento E12RHIA0000012	Rev. A	Foglio 9 di 9

Sono state, inoltre, apportate le seguenti modifiche in attuazione della prescrizione n. 14 della Delibera Cipe n. 84/2017:

- Da PK38+925 a PK39+375 a sud della linea ferroviaria AV, eliminazione della fascia arboreo arbustiva in ambito agricolo, in quanto ricadente perlopiù su lotti edificati.
- Da PK38+450 a PK38+580 a sud della linea ferroviaria AV, aggiunta di porzione di intervento di Sistemazione aree intercluse nel sedime del bacino di laminazione previsto in PD e ricollocato in PE a nord della linea AV.