

COMMITTENTE:



ALTA
SORVEGLIANZA:



GENERAL CONTRACTOR:



**INFRASTRUTTURE FERROVIARIE STRATEGICHE DEFINITE DALLA
LEGGE OBIETTIVO N. 443/01
LINEA A.V. /A.C. TORINO – VENEZIA Tratta VERONA – PADOVA
Lotto funzionale Verona – Bivio Vicenza
PROGETTO ESECUTIVO
MITIGAZIONI AMBIENTALI – OPERE A VERDE
LAVORAZIONI PRELIMINARI DA KM 13+725 a KM 25+275
RELAZIONE DI CONFRONTO P.D. / P.E.**

GENERAL CONTRACTOR		DIRETTORE LAVORI		SCALA:
IL PROGETTISTA INTEGRATORE	Consorzio Iricav Due ing. Paolo Carmona Data: Gennaio 2022		Data:	

COMMESSA	LOTTO	FASE	ENTE	TIPO DOC.	OPERA/DISCIPLINA	PROGR.	REV.	FOGLIO
IN17	10	E	I2	RH	IA0000	015	A	000 D 000

	VISTO CONSORZIO IRICAV DUE	
	Firma	Data
	Arch. F. BAIOTTO	Gennaio 2022

Progettazione:								
Rev	Descrizione	Redatto	Data	Verificato	Data	Approvato	Data	IL PROGETTISTA
A	EMISSIONE	A. Scarano	Gennaio 2022	P. Pisano	Gennaio 2022	P. Pisano	Gennaio 2022	
B								
C								

CIG: 8377957CD1	CUP: J41E91000000009	File: IN1710EI2RHIA00000015A
		Cod. origine:



Progetto cofinanziato dalla comunità europea

<p>GENERAL CONTRACTOR</p>  <p>IRICAV2</p>		<p>ALTA SORVEGLIANZA</p>  <p>ITALFERR GRUPPO FERROVIE DELLO STATO</p>				
<p>LAVORAZIONI PRELIMINARI DA KM 13+725 a KM 25+275 RELAZIONE DI CONFRONTO PD PE</p>		<p>Progetto IN17</p>	<p>Lotto 10</p>	<p>Codifica Documento E12RHIA0000015</p>	<p>Rev. A</p>	<p>Foglio 2 di 9</p>

INDICE

1	INTRODUZIONE	3
2	DESCRIZIONE DELLE MODIFICHE	3
2.1	DA PK 14+600 A PK14+950	4
2.2	DA PK 18+075 A PK19+425	5
2.3	DA PK 19+750 A PK21+000	6
2.4	DA PK 22+000 A PK23+425	7
2.5	DA PK 23+350 A PK24+825	8
2.6	DA PK 24+850 A PK25+275	9

<p>GENERAL CONTRACTOR</p>  <p>IRICAV2</p>		<p>ALTA SORVEGLIANZA</p>  <p>ITALFERR GRUPPO FERROVIE DELLO STATO</p>				
<p>LAVORAZIONI PRELIMINARI DA KM 13+725 a KM 25+275 RELAZIONE DI CONFRONTO PD PE</p>		<p>Progetto IN17</p>	<p>Lotto 10</p>	<p>Codifica Documento E12RHIA0000015</p>	<p>Rev. A</p>	<p>Foglio 3 di 9</p>

1 INTRODUZIONE

La presente relazione è stata redatta in riferimento a quanto stabilito dall'Art. 185 comma 7 del D.Lgs. 163/06 e s.m.i., in relazione al richiamato Art. 20, comma 4 dell'Allegato XXI al medesimo D.Lgs. nel quale si prevede che la relazione generale del progetto esecutivo contiene, tra l'altro, "l'attestazione della rispondenza al progetto definitivo ed alle eventuali prescrizioni dettate in sede di approvazione dello stesso, con particolare riferimento alla compatibilità ambientale ed alla localizzazione dell'opera". In particolare fornisce un riscontro circa le azioni, intraprese nel corso delle attività di Progettazione Esecutiva

2 DESCRIZIONE DELLE MODIFICHE

Nello sviluppo del Progetto Esecutivo, oltre ai normali studi ed approfondimenti delle problematiche dell'opera in esame, la miglior definizione delle lavorazioni preliminari alla messa a dimora delle specie vegetali e la descrizione delle caratteristiche del terreno vegetale da utilizzare nel caso non siano sufficienti i volumi di scotico a disposizione, sono state apportate le seguenti variazioni rispetto al Progetto Definitivo:

1. Incremento dello spessore di terreno vegetale da cm 30 a cm 50

E' stato previsto un aumento dello spessore di terreno vegetale che tiene conto del naturale assestamento degli strati di terreno, dovuto sia al peso proprio che all'azione battente della pioggia.

L'aumento dello spessore del materiale si configura come un'ottimizzazione finalizzata a garantire condizioni molto favorevoli per la ricoltivazione, con conseguenti benefici sull'attecchimento e sviluppo delle specie vegetali.

2. modifiche alle aree di intervento

Le modifiche di alcune aree di intervento, di seguito descritte, sono state generate prevalentemente dall'introduzione in PE di variazioni progettuali dell'opera infrastrutturale per recepimento delle prescrizioni della delibera CIPE n. 84/2017.

Sono stati inoltre delocalizzati alcuni interventi previsti, in PD, su lotti agricoli coltivati a vigneto, al fine di salvaguardare le coltivazioni di pregio.

Di seguito il dettaglio delle modifiche analizzate nel tratto di linea compreso tra il km 13+725 e il km 25+275.

<p>GENERAL CONTRACTOR</p>  <p>IRICAV2</p>		<p>ALTA SORVEGLIANZA</p>  <p>GRUPPO FERROVIE DELLO STATO</p>				
<p>LAVORAZIONI PRELIMINARI DA KM 13+725 a KM 25+275 RELAZIONE DI CONFRONTO PD PE</p>		<p>Progetto IN17</p>	<p>Lotto 10</p>	<p>Codifica Documento E12RHIA0000015</p>	<p>Rev. A</p>	<p>Foglio 4 di 9</p>

2.1 DA PK 14+600 A PK14+950



Fig. 2-1: Stralcio Planimetria di PD

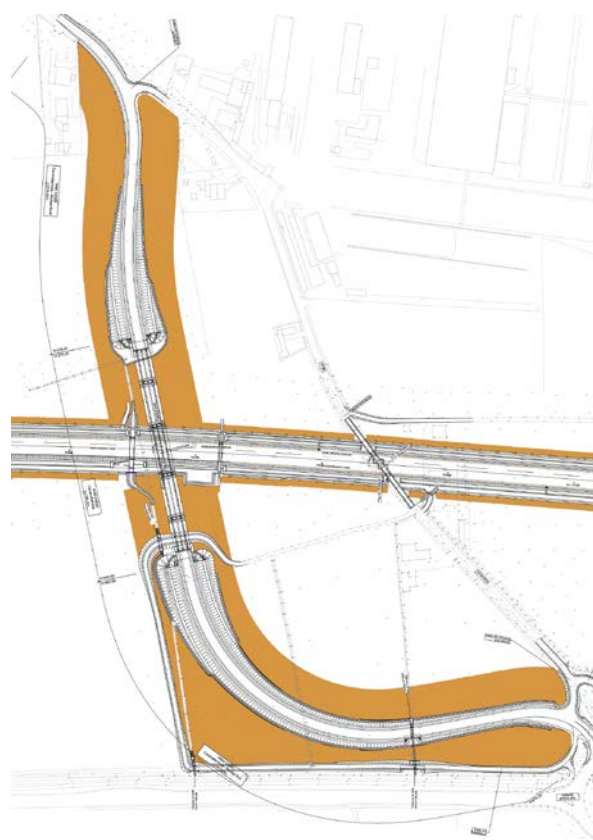


Fig. 2-2: Stralcio Planimetria di PE

La modifica della soluzione di riaménagement della viabilità esistente, introdotta in PE con la leggera traslazione del cavalcaferrovia IV05, originata per il recepimento della prescrizione n. 25 della Delibera CIPE n. 84 del 22/12/2017, ha determinato la necessità di adeguare le scelte progettuali di PD alla nuova configurazione piano altimetrica dell'opera viaria.

Nel caso specifico oltre al ricorso al filare arboreo è stata introdotta la soluzione tipologica relativa alla sistemazione delle aree intercluse nell'area compresa tra la nuova viabilità e la strada Porcilana.

<p>GENERAL CONTRACTOR</p> 		<p>ALTA SORVEGLIANZA</p>  <p>GRUPPO FERROVIE DELLO STATO</p>			
<p>LAVORAZIONI PRELIMINARI DA KM 13+725 a KM 25+275 RELAZIONE DI CONFRONTO PD PE</p>	<p>Progetto IN17</p>	<p>Lotto 10</p>	<p>Codifica Documento E12RHIA0000015</p>	<p>Rev. A</p>	<p>Foglio 5 di 9</p>

2.2 DA PK 18+075 A PK19+425



Fig. 2-3: Stralcio Planimetria di PD



Fig. 2-4: Stralcio Planimetria di PE

In PE, a seguito dell'eliminazione del cavalcaferrovia originato a seguito della prescrizione n. 29 della Delibera CIPE n. 84/2017, sono state eliminate le opere a verde di mitigazione ambientale a corredo di rilevati di appoggio al cavalcaferrovia e delle aree contigue. A seguito, inoltre, dello spostamento del Posto tecnologico previsto in Comune di San Bonifacio nell'area interclusa compresa tra la rotonda «Grena» e la Linea Ferroviaria, generato dalla raccomandazione n. 01 della Delibera CIPE medesima, si evidenzia una riduzione, rispetto al PD, di ca 2400 mq delle aree destinate al rimboschimento a mezzo Macchia arbustiva in ambito agricolo.

<p>GENERAL CONTRACTOR</p>  <p>IRICAV2</p>		<p>ALTA SORVEGLIANZA</p>  <p>GRUPPO FERROVIE DELLO STATO</p>			
<p>LAVORAZIONI PRELIMINARI DA KM 13+725 a KM 25+275 RELAZIONE DI CONFRONTO PD PE</p>	<p>Progetto IN17</p>	<p>Lotto 10</p>	<p>Codifica Documento E12RHIA0000015</p>	<p>Rev. A</p>	<p>Foglio 6 di 9</p>

2.3 DA PK 19+750 A PK21+000



Fig. 2-5: Stralcio Planimetria di PD

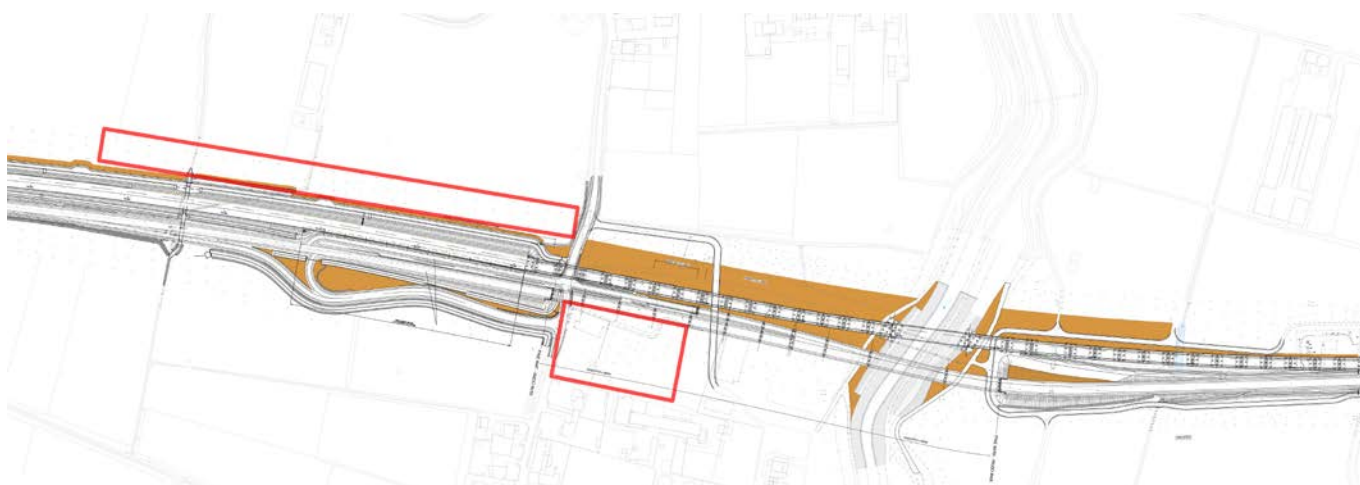


Fig. 2-6: Stralcio Planimetria di PE

Le modifiche introdotte in PE in relazione agli interventi sulla viabilità e sul torrente Alpone, in attuazione delle prescrizioni n. 31 e 77 della delibera Cipe n. 84/2017, e in riferimento all'eliminazione della piazzola tecnologica, in attuazione della raccomandazione R.01 della delibera Cipe n. 84/2017, hanno determinato la necessità di adeguare le scelte progettuali di PD alla nuova configurazione planoaltimetrica delle opere. Di seguito le principali modifiche:

- Da PK19+975 a PK20+250 eliminazione a nord della linea ferroviaria dell'intervento fascia arbustiva in ambito agricolo.
- Da PK20+250 a PK20+375 eliminazione a sud della linea ferroviaria dell'intervento Sistemazione aree intercluse Variante A.
- Da PK20+400 A PK20+900 sostituzione macchia arbustiva in ambito agricolo a inerbimento
- Da PK19+950 a PK20+250 inserimento, a sud della linea ferroviaria, dell'intervento Sistemazione aree intercluse Variante B.

GENERAL CONTRACTOR  IRICAV2		ALTA SORVEGLIANZA  ITALFERR GRUPPO FERROVIE DELLO STATO				
LAVORAZIONI PRELIMINARI DA KM 13+725 a KM 25+275 RELAZIONE DI CONFRONTO PD PE		Progetto IN17	Lotto 10	Codifica Documento E12RHIA0000015	Rev. A	Foglio 7 di 9

2.4 DA PK 22+000 A PK23+425

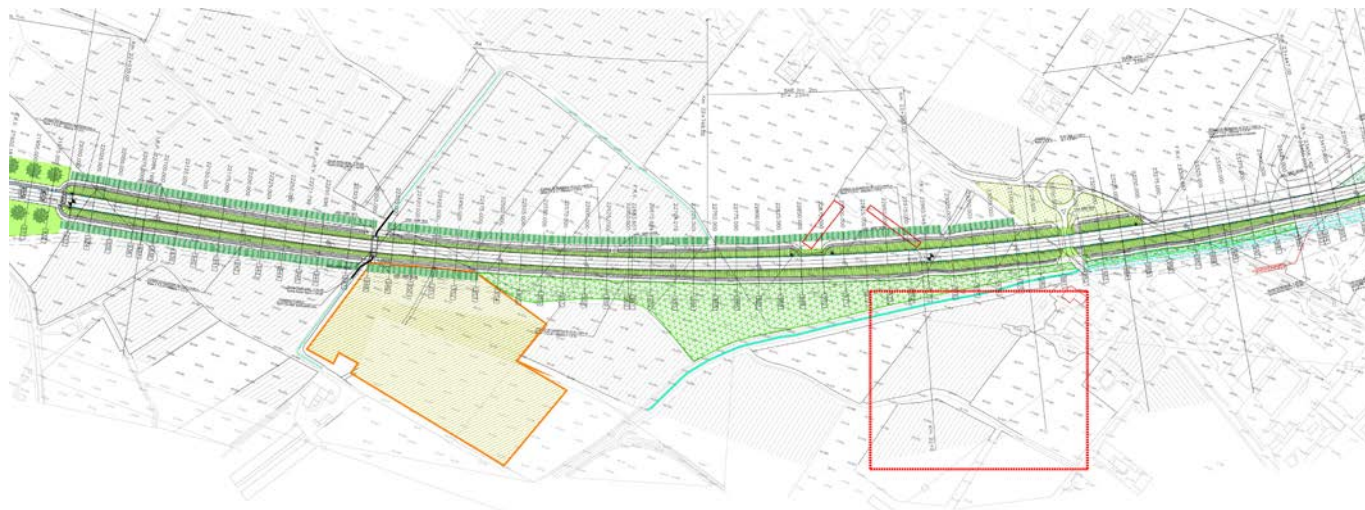


Fig. 2-7: Stralcio Planimetria di PD

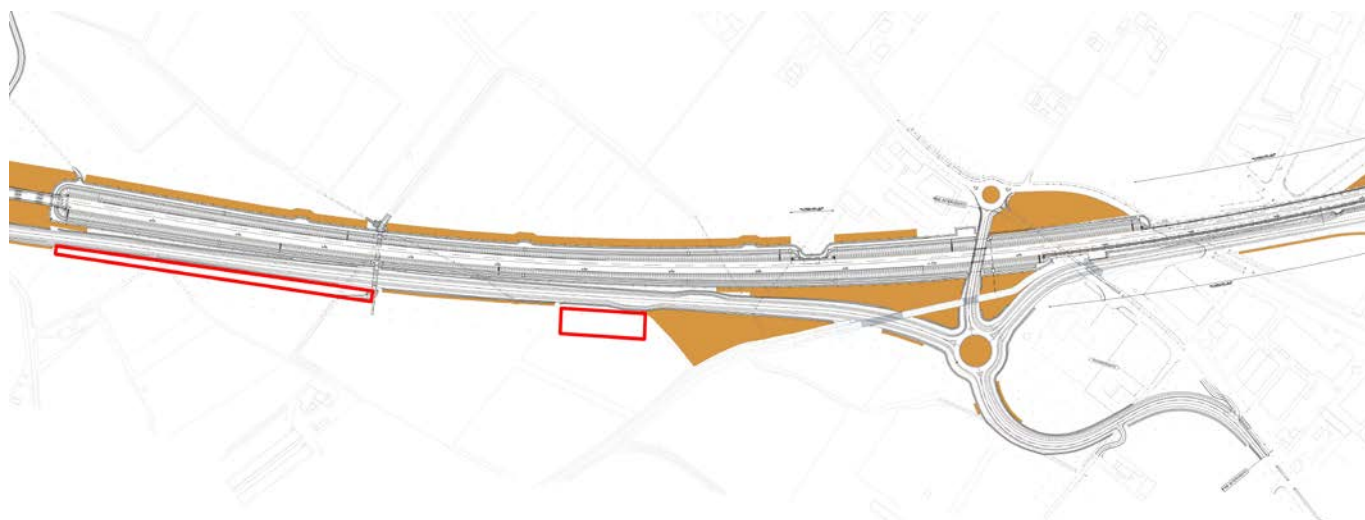


Fig. 2-8: Stralcio Planimetria di PE

L'inserimento in PE del prolungamento della strada Porcilana WBS NV53, in attuazione della prescrizione n. 134 della delibera Cipe n. 84/2017, ha determinato la necessità di adeguare le scelte progettuali di PD alle nuove opere stradali. In funzione della presenza del nuovo tracciato stradale sono state apportate le seguenti modifiche alle opere di mitigazione ambientale:

- Da PK22+575 a PK22+675 eliminazione, a sud della nuova linea ferroviaria, dell'intervento Macchia arbustiva in ambito agricolo.
- Da PK22+675 A PK22+875 a sud della nuova linea ferroviaria sostituzione intervento Macchia arbustiva in ambito agricolo in Sistemazione aree intercluse.
- Da PK22+875 A PK23+125 a sud della nuova linea ferroviaria sostituzione intervento Macchia arbustiva in ambito agricolo in Sistemazione aree intercluse.

<p>GENERAL CONTRACTOR</p>  <p>IRICAV2</p>		<p>ALTA SORVEGLIANZA</p>  <p>GRUPPO FERROVIE DELLO STATO</p>			
<p>LAVORAZIONI PRELIMINARI DA KM 13+725 a KM 25+275 RELAZIONE DI CONFRONTO PD PE</p>	<p>Progetto IN17</p>	<p>Lotto 10</p>	<p>Codifica Documento E12RHIA0000015</p>	<p>Rev. A</p>	<p>Foglio 8 di 9</p>

- Da PK23+125 A PK23+725 a nord della nuova linea ferroviaria sostituzione intervento Macchia arbustiva in ambito agricolo in Inerbimento con idrosemina.

2.5 DA PK 23+350 A PK24+825

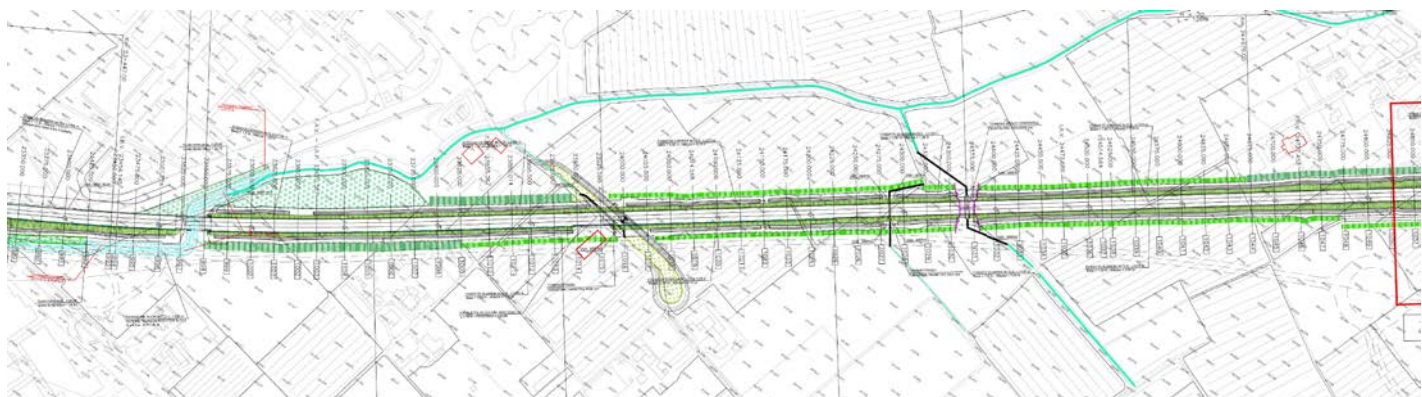


Fig. 2-9: Stralcio Planimetria di PD

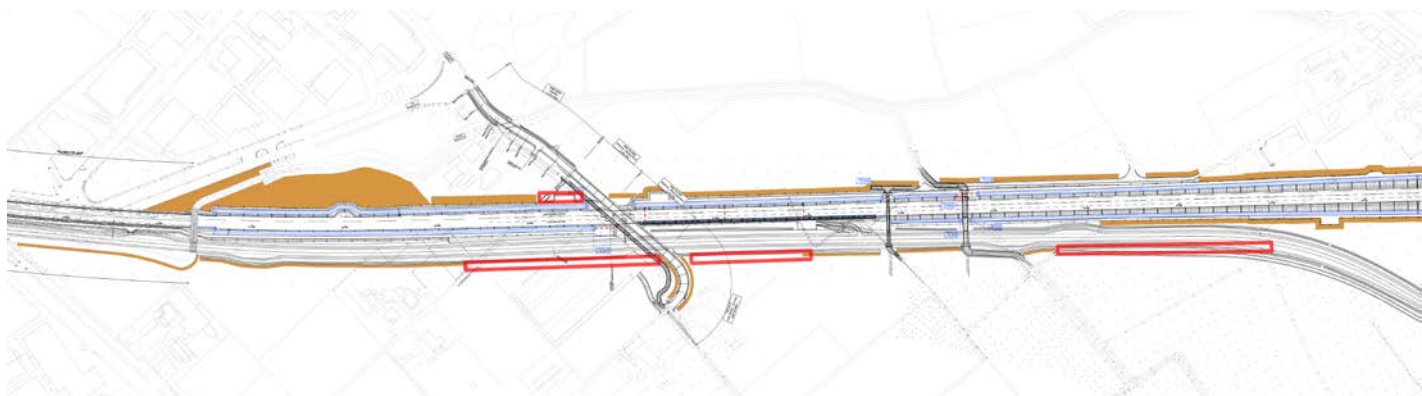


Fig. 2-10: Stralcio Planimetria di PE

L'inserimento in PE del prolungamento della strada Porcilana WBS NV53, in attuazione della prescrizione n. 134 della delibera Cipe n. 84/2018, e principalmente l'attuazione della prescrizione n. 14 della medesima delibera, ha determinato la necessità di adeguare le scelte progettuali di PD alla nuova opera. In funzione della presenza del nuovo tracciato stradale sono state apportate le seguenti modifiche alle opere di mitigazione ambientale:

- Da PK23+550 A PK23+825, sostituzione Fascia arboreo arbustiva in ambito agricolo con fascia arbustiva in ambito agricolo.
- Da PK23+825 A PK24+025, eliminazione porzione di fascia arbustiva in ambito agricolo.
- Da PK23+925 A PK23+950, eliminazione porzione di fascia arbustiva in ambito agricolo.
- Da PK24+070 A PK24+200, eliminazione porzione di fascia arbustiva in ambito agricolo.
- PK24+000 sostituzione intervento di sistemazione aree intercluse con fascia arbustiva in ambito agricolo.

<p>GENERAL CONTRACTOR</p>  <p>IRICAV2</p>		<p>ALTA SORVEGLIANZA</p>  <p>GRUPPO FERROVIE DELLO STATO</p>			
<p>LAVORAZIONI PRELIMINARI DA KM 13+725 a KM 25+275 RELAZIONE DI CONFRONTO PD PE</p>	<p>Progetto IN17</p>	<p>Lotto 10</p>	<p>Codifica Documento E12RHIA0000015</p>	<p>Rev. A</p>	<p>Foglio 9 di 9</p>

2.6 DA PK 24+850 A PK25+275



Fig. 2-11: Stralcio Planimetria di PD

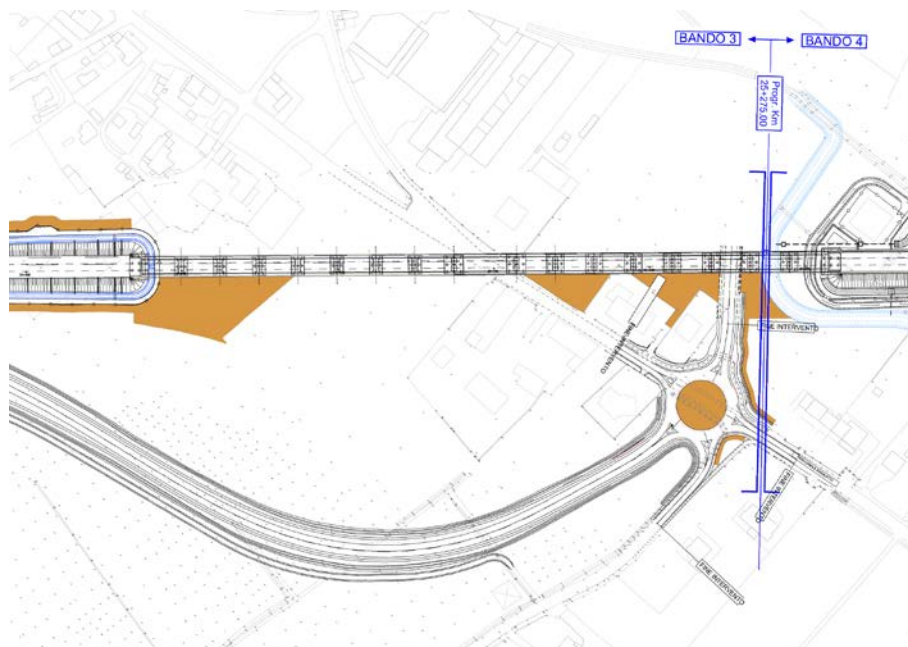


Fig. 2-12: Stralcio Planimetria di PE

Il prolungamento della strada Porcilana, in attuazione della prescrizione n. 134 della delibera Cipe n. 84/2017, con l'inserimento della rotatoria di connessione alla viabilità esistente, ha determinato alcune modifiche al progetto definitivo delle opere di mitigazione ambientale, in particolare la porzione di filare arboreo previsto tra Pk 25+150 a Pk 25+275, vista la presenza del ramo di immissione alla rotatoria viene riposizionato tra Pk 24+875 e Pk 24+950.