

COMMITTENTE:



ALTA SORVEGLIANZA:



GENERAL CONTRACTOR:



**INFRASTRUTTURE FERROVIARIE STRATEGICHE DEFINITE DALLA LEGGE
OBIETTIVO N. 443/01
LINEA AV/AC TORINO – VENEZIA Tratta VERONA – PADOVA
Lotto funzionale Verona – Bivio Vicenza
PROGETTO ESECUTIVO
FA-FABBRICATI
FA16 – PIAZZOLE BTS
GENERALE
Piano di manutenzione**

GENERAL CONTRACTOR		DIRETTORE LAVORI		SCALA -
IL PROGETTISTA INTEGRATORE	Conorzio Iricav Due ing. Paolo Carmona Data:		Data:	

COMMESSA LOTTO FASE ENTE TIPO DOC. OPERA/DISCIPLINA Progr. REV. FOGLIO

I	N	1	7	1	2	E	I	2	R	H	F	A	1	6	0	0	0	0	5	A	0	0	1	P	0	0	1
---	---	---	---	---	---	---	---	---	---	---	---	---	---	---	---	---	---	---	---	---	---	---	---	---	---	---	---

	VISTO CONSORZIO IRICAV DUE	
	Firma Luca RANDOLFI	Data

Progettazione:

Rev.	Descrizione	Redatto	Data	Verificato	Data	Approvato	Data	IL PROGETTISTA
A	EMISSIONE	MNE <i>Mano</i>	01/08/2021	MPA <i>MPA</i>	01/08/2021	GSA <i>GSA</i>	01/08/2021	

Data: 01/08/21

CIG. 8377957CD1	CUP: J41E91000000009	File: IN1712EI2RHFA1600005A
		Cod. origine:



Progetto cofinanziato dalla Unione Europea

PIANO DI MANUTENZIONE

MANUALE D'USO

(Articolo 38 del D.P.R. 5 ottobre 2010, n.207)

OGGETTO: INFRASTRUTTURE FERROVIARIE STRATEGICHE DEFINITE DALLA LEGGE
OBIETTIVO N. 443/01

LINEA AV/AC TORINO _ VENEZIA Tratta VERONA _ PADOVA
Lotto funzionale Verona _ Bivio Vicenza

PROGETTO ESECUTIVO

FA-FABBRICATI

FA16 _ PIAZZOLE BTS

PIANO DI MANUTENZIONE

COMMITTENTE: RFI Rete Ferroviaria Italiana

PIANO DI MANUTENZIONE

OGGETTO: INFRASTRUTTURE FERROVIARIE STRATEGICHE DEFINITE DALLA LEGGE OBIETTIVO N. 443/01

LINEA AV/AC TORINO – VENEZIA Tratta VERONA – PADOVA
Lotto funzionale Verona – Bivio Vicenza
PROGETTO ESECUTIVO
FA-FABBRICATI
FA16 – PIAZZOLE BTS

PIANO DI MANUTENZIONE

1 DESCRIZIONE DELLE OPERE

Le opere strutturali previste nell'intervento sono caratterizzate essenzialmente da opere fondazionali di tre diverse tipologie:

1. Platea shelter di spessore pari ad 1m, senza area di sostegno del traliccio antenna;
2. Platea shelter di spessore pari ad 1m, con area di sostegno del traliccio antenna;
3. Plinto del traliccio antenna, qualora quest'ultimo sia disaccoppiato dallo shelter.

La progettazione delle opere previste nell'intervento in oggetto è basata sul documento di progetto, sviluppato dal Consorzio Saturno, avente la seguente codifica:

IN0D00DI2PZTT0000X01A – Sottosistema Terra Treno: Piazzola per shelter e fondazione sostegno antenne lungo linea ed all'imbocco galleria – sede ferroviaria in trincea.

Nelle seguenti immagini si riportano alcuni estratti del suddetto documento:

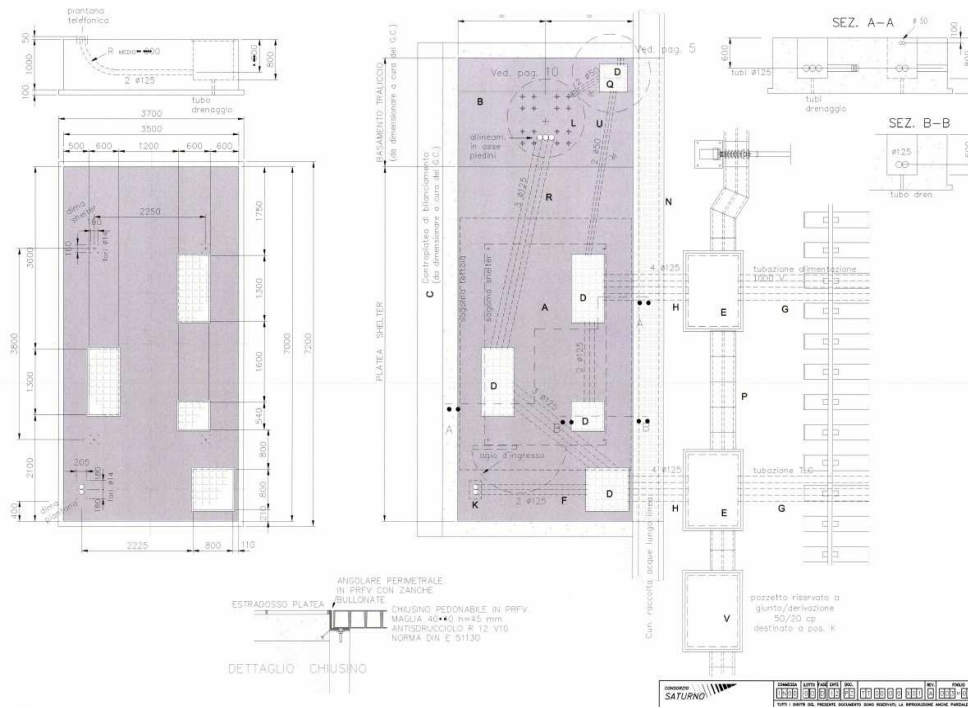


Figura 1 - Geometria delle platee di fondazione

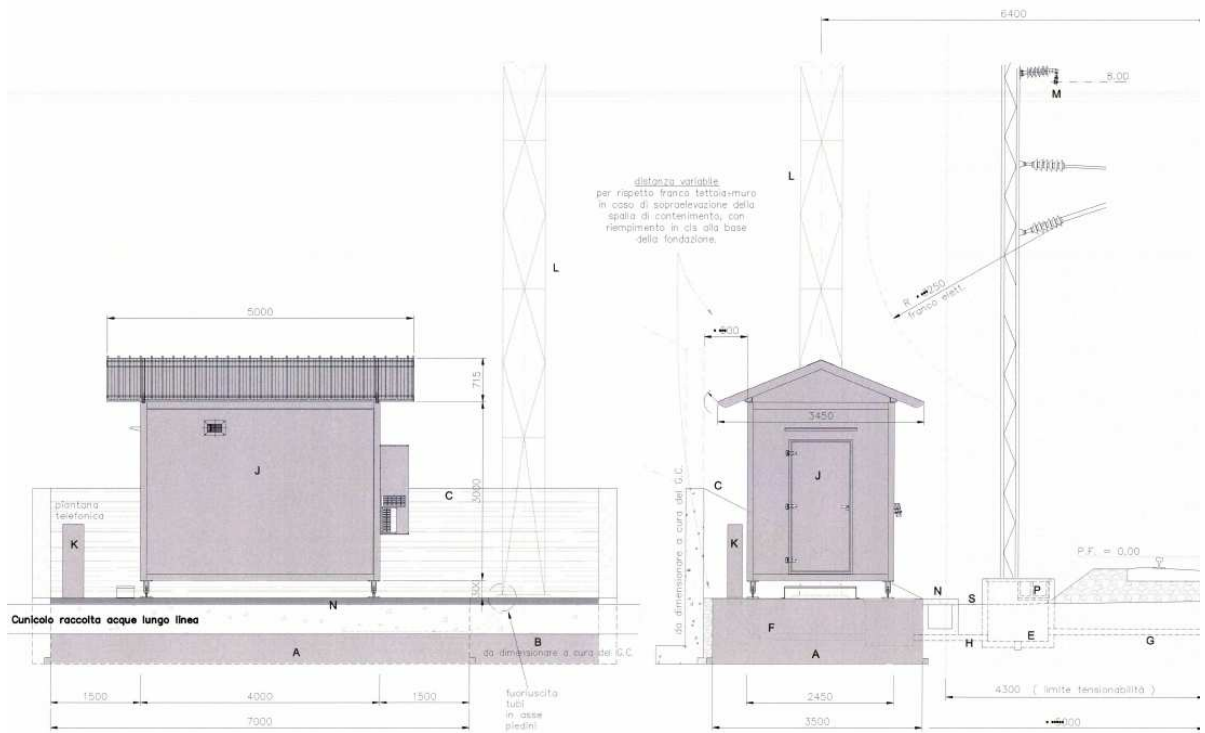


Figura 1 – Piazzole BTS: sezioni trasversale e longitudinale

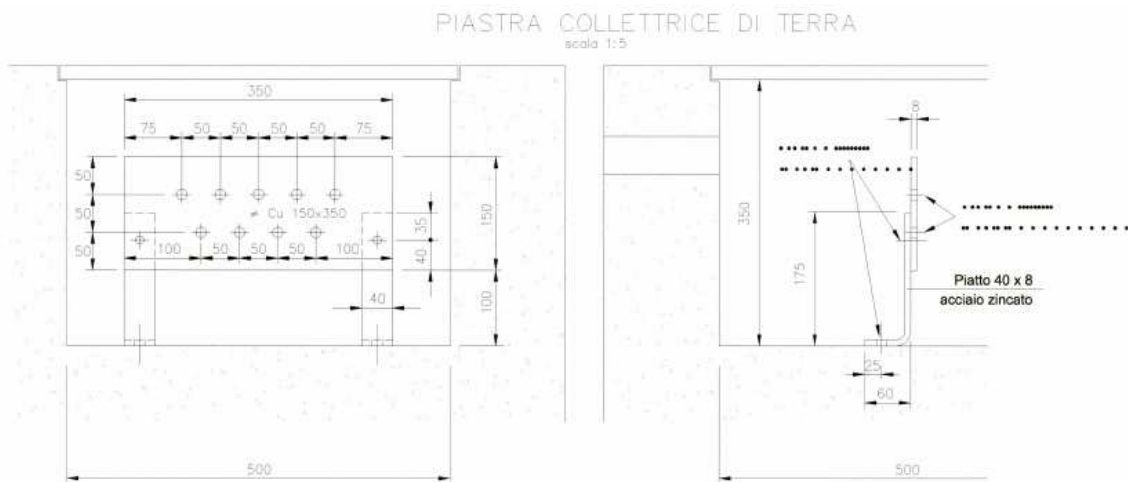


Figura 1 – Piazzole BTS: geometria connessione a terra shelter

DATI PER DIMENSIONAMENTO PIAZZOLA	
Carichi alla base della piantana di sezionamento	
- Peso struttura	N = 50 daN
- Taglio	T = 400 daN
- Momento flettente	M = 665 daNm
Carichi alla base dello shelter terra treno	
(*) - Peso struttura (concentrato su 4 piedi)	N = 7000 daN
- Taglio	T = 2000 daN
- Momento flettente (per 2 piedi)	M = 3300 daNm

(*) Peso completo di apparecchiature

Figura 1 – Piazzole BTS: scarichi a terra shelter

La progettazione è stata condotta facendo riferimento, come da indicazioni ricevute dal Consorzio Saturno, al traliccio di altezza $H=30\text{m}$. Sulla scorta di tale assunzione, dal suddetto documento è possibile estrapolare le sollecitazioni agenti al di sotto del traliccio, come visibile nella seguente immagine.

DATI PER DIMENSIONAMENTO FONDAZIONE TRALICCIO

	Struttura + GH	Antenne + GH	TOTALE con GH	
Taglio	47942	11567	59510	(N)
Momento	686513	308696	995209	(Nm)
Peso	51265	3430	54695	(N)

Per il calcolo dello stato limite ultimo STR da utilizzarsi per il calcolo dello stato limite di resistenza della struttura compresi gli elementi di fondazione occorre assumere :

$$\gamma_k = 1,30 \quad (1,0 \text{ se il contributo aumenta la sicurezza})$$

$$\gamma_q = 1,50 \quad (0,0 \text{ se il contributo aumenta la sicurezza})$$

$$\psi = 0,60$$

Per il calcolo allo stato limite ultimo di equilibrio come corpo rigido EQU da utilizzarsi per la verifica a ribaltamento del blocco di fondazione occorre assumere :

$$\gamma_k = 1,10 \quad (0,9 \text{ se il contributo aumenta la sicurezza})$$

$$\gamma_q = 1,50 \quad (0,0 \text{ se il contributo aumenta la sicurezza})$$

$$\psi = 0,60$$

Per il calcolo dello stato limite di resistenza del terreno GEO da utilizzarsi per la verifica di resistenza a compressione del terreno occorre assumere :

$$\gamma_k = 1,00$$

$$\gamma_q = 1,30 \quad (0,0 \text{ se il contributo aumenta la sicurezza})$$

$$\psi = 0,60$$

Figura 1 – Piazzole BTS: scarichi a terra traliccio H=30m

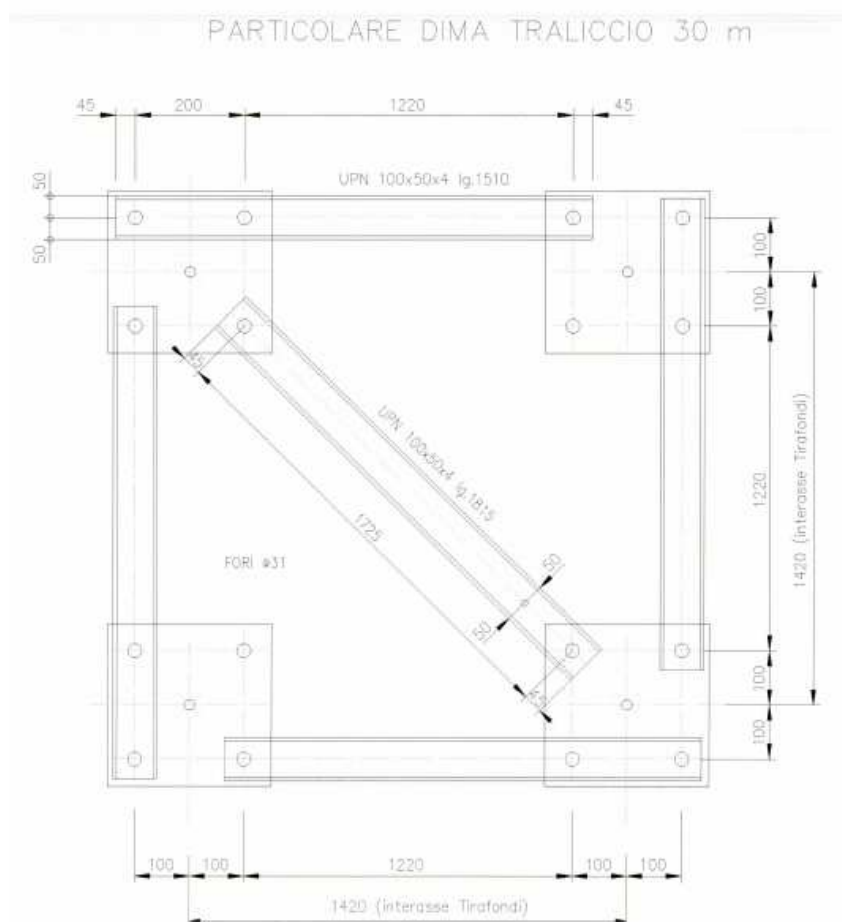


Figura 1 – Piazzole BTS: particolare dima traliccio H=30m

Per quanto riguarda la prima tipologia, la platea presenta dimensioni 3.70x7.20m. Lo spessore da 1m non è uniforme, ma presenta dei ribassamenti ove necessario per l'alloggiamento di cavidotti e delle dotazioni impiantistiche.

Per quanto concerne, invece, la seconda tipologia, la platea presenta la medesima larghezza, con una lunghezza di 9.20m. Anche in questo caso lo spessore non è uniforme, ma sono presenti dei ribassamenti di spessore pari ad 80cm ai fini delle dotazioni impiantistiche.

Nell'ultimo caso, quello del plinto di fondazione per il traliccio metallico delle antenne, la fondazione presenta dimensioni 4.80x4.80x1.50m, con un batolo di dimensioni 1.50x1.50x1.00m. Il piano di posa è collocato a 2.50m di profondità dal piano campagna. Si riportano, di seguito, piante e sezioni delle casistiche sopra descritte:

Applicazione scarichi traliccio

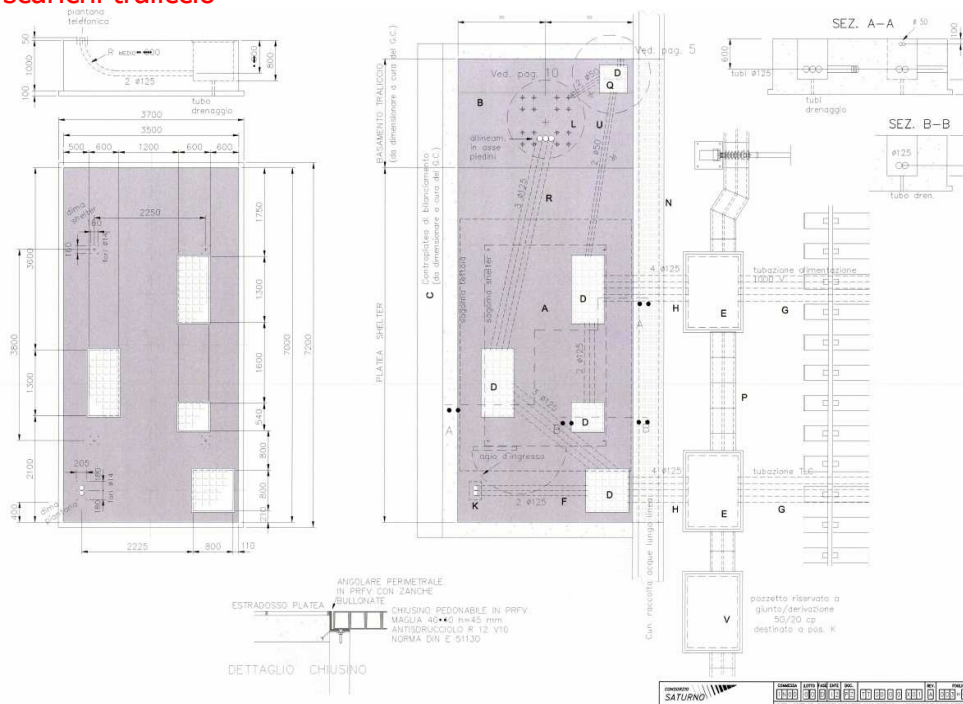


Figura 1 - Geometria delle platee di fondazione

Il plinto di fondazione si presenta come segue:

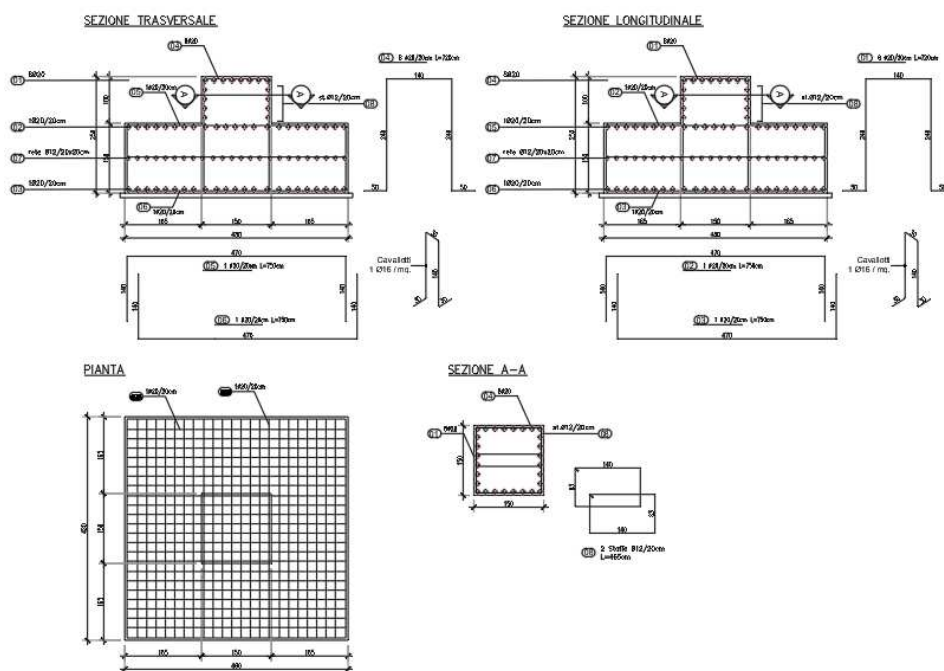


Figura 2 - Geomria plinto traliccio

Per ciò che concerne il dimensionamento strutturale della platea di fondazione, viene eseguito per il caso maggiormente gravoso, ovvero quello con l'alloggiamento del traliccio-antenna.

Lungo il tracciato, le suddette opere sono collocate come segue:

SITO	PROGRESSIVE	POSIZIONE SITI	TIPOLOGIA
SITO 3	4+935,00 circa	In piazzale sicurezza in prossimità imbocco galleria. Binario pari.	TIPO E
SITO 4	6+865,00 circa	In piazzale sicurezza in prossimità imbocco galleria. Binario pari.	TIPO E
SITO 5	10+875,00	BINARIO DISPARI	TIPO A
SITO 6	15+150,00	BINARIO DISPARI	TIPO A
SITO 7	19+128,00	BTS in PT San Bonifacio solo traliccio. Binario pari	TIPO D
SITO 8	23+700,00	BINARIO DISPARI	TIPO A
SITO 9	27+785,00	Zona Lonigo	TIPO B
SITO 10	32+300,00	PC Montebello Vicentino.	TIPO D
SITO 11	36+350,00	Binario pari, spostato dal km 3+200 per copertura galleria A4	TIPO B
SITO 12	40+150,00	BINARIO PARI	TIPO B
SITO 13	43+925,00	BINARIO DISPARI	TIPO C
SITO 14	46+765,00	Nuova Posizione in assenza Galleria Vicenza AV	TIPO A
SITO 15	48+120,00	Posizione in assenza Galleria Vicenza	TIPO A
SITO 16	49+748,00	in prossimità imbocco galleria esistente	TIPO A
SITO 1 INTERNO PADOVA	51+515,00	BINARIO DISPARI	TIPO C
SITO 2 INTERNO PADOVA	204+250,00 LS	PK Vicenza - Padova. Binario pari.	TIPO C

Figura 3 - Posizionamento delle opere strutturali oggetto del presente elaborato

Nelle seguenti immagini è possibile avere evidenza delle relazioni mutue tra le piazzole in oggetto ed il contesto circostante, in funzione delle diverse tipologie individuate nella precedente tabella.

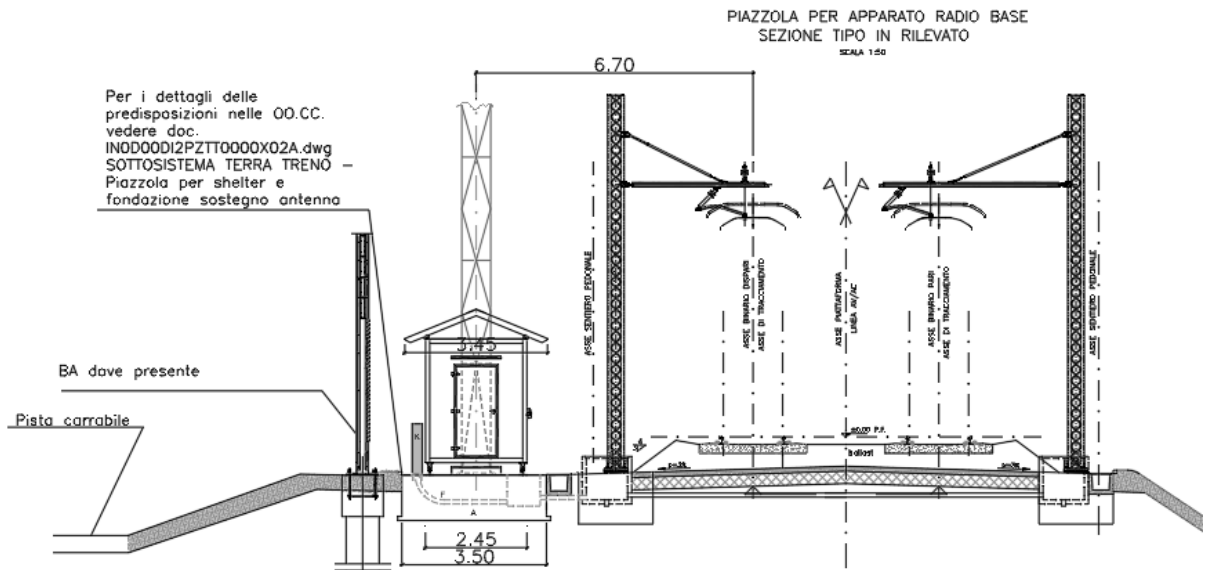


Figura 3 – piazzola BTS tipo A

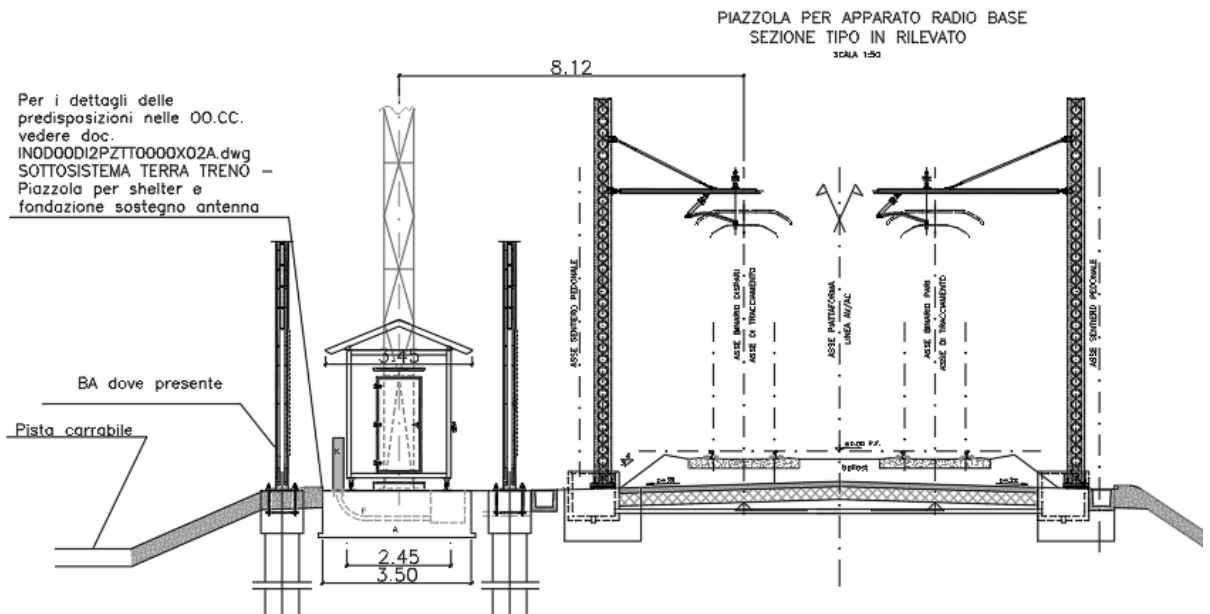


Figura 3 – piazzola BTS tipo B

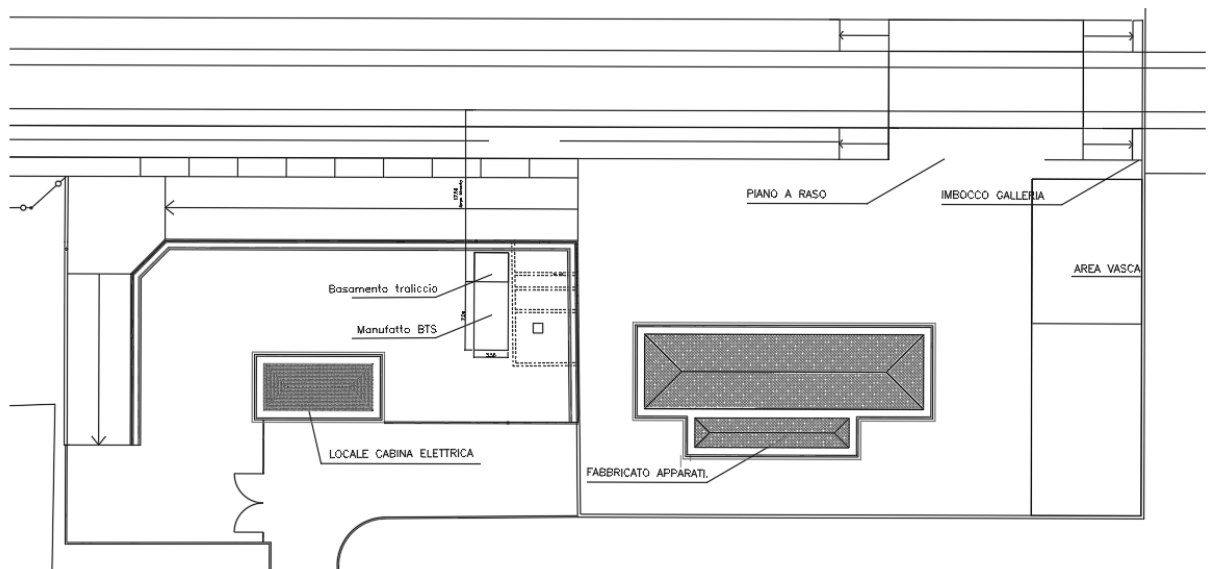


Figura 3 – piazzola BTS tipo E

Conformità ai criteri ambientali minimi

Il piano di manutenzione è conforme ai “**Criteri Ambientali Minimi**” (CAM), contenuti nell’Allegato del D.M. Ambiente dell’11 ottobre 2017.

Per ogni elemento manutenibile sono individuati i requisiti e i controlli necessari a preservare nel tempo le prestazioni ambientali dell’opera, obiettivo innovativo che si aggiunge a quelli già previsti per legge (conservazione della funzionalità, dell’efficienza, del valore economico e delle caratteristiche di qualità).

I livelli prestazionali dei CAM prevedono caratteristiche superiori a quelle prescritte dalle leggi nazionali e regionali vigenti, sono finalizzati alla riduzione dei consumi di energia e risorse naturali, e mirano al contenimento delle emissioni inquinanti.

Gli interventi manutentivi individuati prevedono l’utilizzo di materiali atossici, riciclati e rigenerabili, per la salvaguardia della salute umana e dell’ambiente e per la mitigazione degli impatti climalteranti.

Le prestazioni ambientali contenute nel seguente documento si riferiscono sia alle specifiche tecniche di base che a quelle premianti contenute nei CAM, tenendo conto anche del monitoraggio e del controllo della qualità dell’aria interna dell’opera.

Programma di monitoraggio e controllo della qualità dell’aria interna

Un programma dettagliato di monitoraggio sarà definito da personale qualificato dopo lo start-up dell’impianto.

Nel piano di manutenzione sono previsti tutti gli interventi necessari ad eliminare o contenere l’inquinamento dell’aria indoor, adattabili e modificabili in itinere, a seconda di esigenze specifiche sopravvenute dopo la fase di avvio dell’impianto.

Le varie sorgenti di inquinamento dell’aria degli ambienti indoor devono essere monitorate tenendo conto dei relativi contaminanti (Composti Organici Volatili - COV, Radon, batteri, virus, acari, allergeni, ecc.) per assicurarsi che i limiti indicati dalle normative vigenti siano rispettati o, in caso contrario, adottare tempestivamente gli interventi necessari al ripristino di condizioni di sicurezza.

CORPI D'OPERA:

° 01 FA16 – PIAZZOLE BTS

FA16 – PIAZZOLE BTS

UNITÀ TECNOLOGICHE:

- 01.01 Opere di fondazioni superficiali
- 01.02 Impianto elettrico
- 01.03 Aree pedonali e marciapiedi

Opere di fondazioni superficiali

Insieme degli elementi tecnici orizzontali del sistema edilizio avente funzione di separare gli spazi interni del sistema edilizio dal terreno sottostante e trasmetterne ad esso il peso della struttura e delle altre forze esterne.

In particolare si definiscono fondazioni superficiali o fondazioni dirette quella classe di fondazioni realizzate a profondità ridotte rispetto al piano campagna ossia l'approfondimento del piano di posa non è elevato.

Prima di realizzare opere di fondazioni superficiali provvedere ad un accurato studio geologico esteso ad una zona significativamente estesa dei luoghi d'intervento, in relazione al tipo di opera e al contesto geologico in cui questa si andrà a collocare.

Nel progetto di fondazioni superficiali si deve tenere conto della presenza di sottoservizi e dell'influenza di questi sul comportamento del manufatto. Nel caso di reti idriche e fognarie occorre particolare attenzione ai possibili inconvenienti derivanti da immissioni o perdite di liquidi nel sottosuolo.

È opportuno che il piano di posa in una fondazione sia tutto allo stesso livello. Ove ciò non sia possibile, le fondazioni adiacenti, appartenenti o non ad un unico manufatto, saranno verificate tenendo conto della reciproca influenza e della configurazione dei piani di posa. Le fondazioni situate nell'alveo o nelle golene di corsi d'acqua possono essere soggette allo scalzamento e perciò vanno adeguatamente difese e approfondite. Analoga precauzione deve essere presa nel caso delle opere marittime.

ELEMENTI MANUTENIBILI DELL'UNITÀ TECNOLOGICA:

- ° 01.01.01 Platee in c.a.
- ° 01.01.02 Plinti

Platee in c.a.

Unità Tecnologica: 01.01

Opere di fondazioni superficiali

Sono fondazioni realizzate con un'unica soletta di base, di idoneo spessore, irrigidita da nervature nelle due direzioni principali così da avere una ripartizione dei carichi sul terreno uniforme, in quanto tutto insieme risulta notevolmente rigido. La fondazione a platea può essere realizzata anche con una unica soletta di grande spessore, opportunamente armata, o in alternativa con un solettone armato e provvisto di piastre di appoggio in corrispondenza dei pilastri, per evitare l'effetto di punzonamento dei medesimi sulla soletta.

MODALITÀ DI USO CORRETTO:

L'utente dovrà soltanto accertarsi della comparsa di eventuali anomalie che possano anticipare l'insorgenza di fenomeni di dissesto e/o cedimenti strutturali.

ANOMALIE RISCONTRABILI**01.01.01.A01 Cedimenti**

Dissesti dovuti a cedimenti di natura e causa diverse, talvolta con manifestazioni dell'abbassamento del piano di imposta della fondazione.

01.01.01.A02 Deformazioni e spostamenti

Deformazioni e spostamenti dovuti a cause esterne che alterano la normale configurazione dell'elemento.

01.01.01.A03 Distacchi murari

Distacchi dei paramenti murari mediante anche manifestazione di lesioni passanti.

01.01.01.A04 Distacco

Disgregazione e distacco di parti notevoli del materiale che può manifestarsi anche mediante espulsione di elementi prefabbricati dalla loro sede.

01.01.01.A05 Esposizione dei ferri di armatura

Distacchi di parte di calcestruzzo (copriferro) e relativa esposizione dei ferri di armatura a fenomeni di corrosione per l'azione degli agenti atmosferici.

01.01.01.A06 Fessurazioni

Degradazione che si manifesta con la formazione di soluzioni di continuità del materiale e che può implicare lo spostamento reciproco delle parti.

01.01.01.A07 Lesioni

Si manifestano con l'interruzione del tessuto murario. Le caratteristiche e l'andamento ne caratterizzano l'importanza e il tipo.

01.01.01.A08 Non perpendicolarità del fabbricato

Non perpendicolarità dell'edificio a causa di dissesti o eventi di natura diversa.

01.01.01.A09 Penetrazione di umidità

Comparsa di macchie di umidità dovute all'assorbimento di acqua.

01.01.01.A10 Rigonfiamento

Variazione della sagoma che interessa l'intero spessore del materiale e che si manifesta soprattutto in elementi lastriformi. Ben riconoscibile essendo dato dal tipico andamento "a bolla" combinato all'azione della gravità.

01.01.01.A11 Umidità

Presenza di umidità dovuta spesso per risalita capillare.

01.01.01.A12 Impiego di materiali non durevoli

Impiego di materiali non durevoli nelle fasi manutentive degli elementi.

Plinti

Unità Tecnologica: 01.01

Sono fondazioni indicate per strutture in elevazione con telaio a scheletro indipendente, in particolare nel caso in cui il terreno resistente sia affiorante o comunque poco profondo e abbia una resistenza elevata che consente di ripartire su una superficie limitata il carico concentrato trasmesso dai pilastri.

In zone sismica, per evitare spostamenti orizzontali relativi, i plinti devono essere collegati tra loro da un reticolo di travi. Inoltre ogni collegamento deve essere proporzionato in modo che sia in grado di sopportare una forza assiale di trazione o di compressione pari a ad un decimo del maggiore dei carichi verticali agenti sui plinti posti all'estremità della trave.

MODALITÀ DI USO CORRETTO:

In zone sismiche i plinti potrebbero essere soggetti a spostamenti orizzontali relativi in caso di sisma. E' importante in fase di progettazione seguire attentamente le normative vigenti e le relative disposizioni in merito.

L'utente dovrà soltanto accertarsi della comparsa di eventuali anomalie che possano anticipare l'insorgenza di fenomeni di dissesto e/o cedimenti strutturali.

ANOMALIE RISCONTRABILI

01.01.02.A01 Cedimenti

Dissesti dovuti a cedimenti di natura e causa diverse, talvolta con manifestazioni dell'abbassamento del piano di imposta della fondazione.

01.01.02.A02 Deformazioni e spostamenti

Deformazioni e spostamenti dovuti a cause esterne che alterano la normale configurazione dell'elemento.

01.01.02.A03 Distacchi murari

Distacchi dei paramenti murari mediante anche manifestazione di lesioni passanti.

01.01.02.A04 Distacco

Disgregazione e distacco di parti notevoli del materiale che può manifestarsi anche mediante espulsione di elementi prefabbricati dalla loro sede.

01.01.02.A05 Esposizione dei ferri di armatura

Distacchi di parte di calcestruzzo (copriferro) e relativa esposizione dei ferri di armatura a fenomeni di corrosione per l'azione degli agenti atmosferici.

01.01.02.A06 Fessurazioni

Degradazione che si manifesta con la formazione di soluzioni di continuità del materiale e che può implicare lo spostamento reciproco delle parti.

01.01.02.A07 Lesioni

Si manifestano con l'interruzione del tessuto murario. Le caratteristiche e l'andamento ne caratterizzano l'importanza e il tipo.

01.01.02.A08 Non perpendicolarità del fabbricato

Non perpendicolarità dell'edificio a causa di dissesti o eventi di natura diversa.

01.01.02.A09 Penetrazione di umidità

Comparsa di macchie di umidità dovute all'assorbimento di acqua.

01.01.02.A10 Rigonfiamento

Variazione della sagoma che interessa l'intero spessore del materiale e che si manifesta soprattutto in elementi lastriformi. Ben riconoscibile essendo dato dal tipico andamento "a bolla" combinato all'azione della gravità.

01.01.02.A11 Umidità

Presenza di umidità dovuta spesso per risalita capillare.

01.01.02.A12 Impiego di materiali non durevoli

Impiego di materiali non durevoli nelle fasi manutentive degli elementi.

Impianto elettrico

Le opere comprendono:

- Tubi in PVC serie pesante
- Pozzetti di tipo carrabile UNI EN 124 di tipo prefabbricato nel caso siano di dimensioni standard e gettato in opera nel caso contrario; in ogni caso il calcestruzzo non deve avere caratteristiche inferiori a $R_{ck} 250 \text{ daN/cm}^2$. Le sigillature delle parti prefabbricate sono in malta di cemento dosata minimo a 400 kg di cemento "325" per m^3 di impasto.
- Chiusini in PRFV in modo da evitare la messa a terra degli stessi come specificato nel progetto definitivo, nelle classi B125, C250 e D400 secondo quanto riportato nelle tavole grafiche.
- Cunicoli esterni, gettati in opera, realizzati in calcestruzzo $R_{ck} 350 \text{ daN/cm}^2$, minimo e armati con rete elettrosaldata. Spessore delle pareti 10cm da verificare in corso d'opera. L'impasto è richiesto additivato con prodotto impermeabilizzante approvato, o trattato con appositi prodotti chimici indurenti e di tenuta sulle superfici di posa o esterne. La copertura è prevista con chiusini in PRFV, D400 di dimensioni 80x80cm l'uno. La superficie non coperta da chiusino s'intende chiusa con soletta in calcestruzzo con le caratteristiche sopra specificate.

ELEMENTI MANUTENIBILI DELL'UNITÀ TECNOLOGICA:

- ° 01.02.01 Canalizzazioni in PVC

Canalizzazioni in PVC

Unità Tecnologica: 01.02**Impianto elettrico**

Le "canalette" sono tra gli elementi più semplici per il passaggio dei cavi elettrici; sono generalmente realizzate in PVC e devono essere conformi alle prescrizioni di sicurezza delle norme CEI (dovranno essere dotate di marchio di qualità o certificate secondo le disposizioni di legge).

MODALITÀ DI USO CORRETTO:

Le canalizzazioni in PVC possono essere facilmente distinguibili a seconda del colore dei tubi protettivi che possono essere in:

- serie pesante (colore nero): impiegati in pavimenti e in tutte quelle applicazioni nelle quali è richiesta una particolare resistenza meccanica;
- serie leggera (colore cenere): impiegati in tutte le applicazioni nelle quali non è richiesta una particolare resistenza meccanica.

ANOMALIE RISCONTRABILI

01.02.01.A01 Deformazione

Variazione geometriche e morfologiche dei profili e degli elementi per fenomeni di ritiro quali imbarcamento, svergolamento, ondulazione.

01.02.01.A02 Fessurazione

Formazione di soluzioni di continuità nel materiale con distacco macroscopico delle parti.

01.02.01.A03 Fratturazione

Formazione di soluzioni di continuità nel materiale con o senza spostamento delle parti.

01.02.01.A04 Non planarità

Uno o più elementi possono presentarsi non perfettamente complanari rispetto al sistema.

Aree pedonali e marciapiedi

Le aree pedonali insieme ai marciapiedi costituiscono quei percorsi pedonali che possono essere adiacenti alle strade veicolari oppure autonomi rispetto alla rete viaria. Essi vengono previsti per raccordare funzioni tra loro correlate (residenze, scuole, attrezzature di interesse comune, ecc.).

ELEMENTI MANUTENIBILI DELL'UNITÀ TECNOLOGICA:

- ° 01.03.01 Chiusini e pozzetti

Chiusini e pozzetti

Unità Tecnologica: 01.03

Aree pedonali e marciapiedi

Opere destinate a ricevere le acque meteoriche superficiali e a permetterne il convogliamento alle reti di smaltimento. A coronamento di esse sono disposti elementi di chiusura mobili con funzione di protezione e di smaltimento delle acque in eccesso. I dispositivi di chiusura e di coronamento trovano il loro utilizzo a secondo del luogo di impiego, ovvero secondo la norma UNI EN 124:

- Gruppo 1 (classe A 15 minima) = zone ad uso esclusivo di pedoni e ciclisti;
- Gruppo 2 (classe B 125 minima) = zone ad uso di pedoni, parcheggi;
- Gruppo 3 (classe C 250 minima) = se installati in prossimità di canaletti di scolo lungo il marciapiede;
- Gruppo 4 (classe D 400 minima) = lungo le carreggiate stradali, aree di sosta;
- Gruppo 5 (classe E 600 minima) = aree sottoposte a carichi notevoli (aeroporti, porti, ecc.);
- Gruppo 6 (classe F 900) = aree sottoposte a carichi particolarmente notevoli.

I dispositivi di chiusura e/o di coronamento possono essere realizzati con i seguenti materiali: acciaio laminato, ghisa a grafite lamellare, ghisa a grafite sferoidale, getti di acciaio, calcestruzzo armato con acciaio e abbinamento di materiali.

MODALITÀ DI USO CORRETTO:

Controllo del normale scarico di acque meteoriche. Controllo degli elementi di ispezione (scale interne, fondale, superfici laterali, ecc.). Controllo dello stato di usura e verifica del dispositivo di coronamento di chiusura-apertura. Pulizia dei pozzetti e delle griglie e rimozione di depositi e materiali che impediscono il normale convogliamento delle acque meteoriche.

ANOMALIE RISCONTRABILI

01.03.01.A01 Corrosione

Corrosione degli elementi metallici per perdita del requisito di resistenza agli agenti aggressivi chimici e/o per difetti del materiale.

01.03.01.A02 Deposito

Accumulo di detriti, fogliame e di altri materiali estranei.

01.03.01.A03 Rottura

Rottura di parti degli elementi costituenti i manufatti.

01.03.01.A04 Basso grado di riciclabilità

Utilizzo nelle fasi manutentive di materiali, elementi e componenti con un basso grado di riciclabilità.

INDICE

1) PIANO DI MANUTENZIONE.....	pag.	3
2) Conformità ai criteri ambientali minimi.....	pag.	11
3) FA16 – PIAZZOLE BTS.....	pag.	13
" 1) Opere di fondazioni superficiali	pag.	14
" 1) Platee in c.a.	pag.	15
" 2) Plinti	pag.	15
" 2) Impianto elettrico	pag.	17
" 1) Canalizzazioni in PVC	pag.	18
" 3) Aree pedonali e marciapiedi	pag.	19
" 1) Chiusini e pozzetti.....	pag.	20

PIANO DI MANUTENZIONE

MANUALE DI MANUTENZIONE

(Articolo 38 del D.P.R. 5 ottobre 2010, n.207)

OGGETTO: INFRASTRUTTURE FERROVIARIE STRATEGICHE DEFINITE DALLA LEGGE
OBIETTIVO N. 443/01

LINEA AV/AC TORINO _ VENEZIA Tratta VERONA _ PADOVA
Lotto funzionale Verona _ Bivio Vicenza
PROGETTO ESECUTIVO
FA-FABBRICATI
FA16 _ PIAZZOLE BTS
COMMITTENTE: PIANO DI MANUTENZIONE
RFI Rete Ferroviaria Italiana

ONE WORKS S.P.A.

PIANO DI MANUTENZIONE

OGGETTO: INFRASTRUTTURE FERROVIARIE STRATEGICHE DEFINITE DALLA
LEGGE OBIETTIVO N. 443/01

LINEA AV/AC TORINO – VENEZIA Tratta VERONA – PADOVA
Lotto funzionale Verona – Bivio Vicenza
PROGETTO ESECUTIVO
FA-FABBRICATI
FA16 – PIAZZOLE BTS

PIANO DI MANUTENZIONE

1 DESCRIZIONE DELLE OPERE

Le opere strutturali previste nell'intervento sono caratterizzate essenzialmente da opere fondazionali di tre diverse tipologie:

1. Platea shelter di spessore pari ad 1m, senza area di sostegno del traliccio antenna;
2. Platea shelter di spessore pari ad 1m, con area di sostegno del traliccio antenna;
3. Plinto del traliccio antenna, qualora quest'ultimo sia disaccoppiato dallo shelter.

La progettazione delle opere previste nell'intervento in oggetto è basata sul documento di progetto, sviluppato dal Consorzio Saturno, avente la seguente codifica:

IN0D00DI2PZTT0000X01A – Sottosistema Terra Treno: Piazzola per shelter e fondazione sostegno antenne lungo linea ed all'imbocco galleria – sede ferroviaria in trincea.

Nelle seguenti immagini si riportano alcuni estratti del suddetto documento:

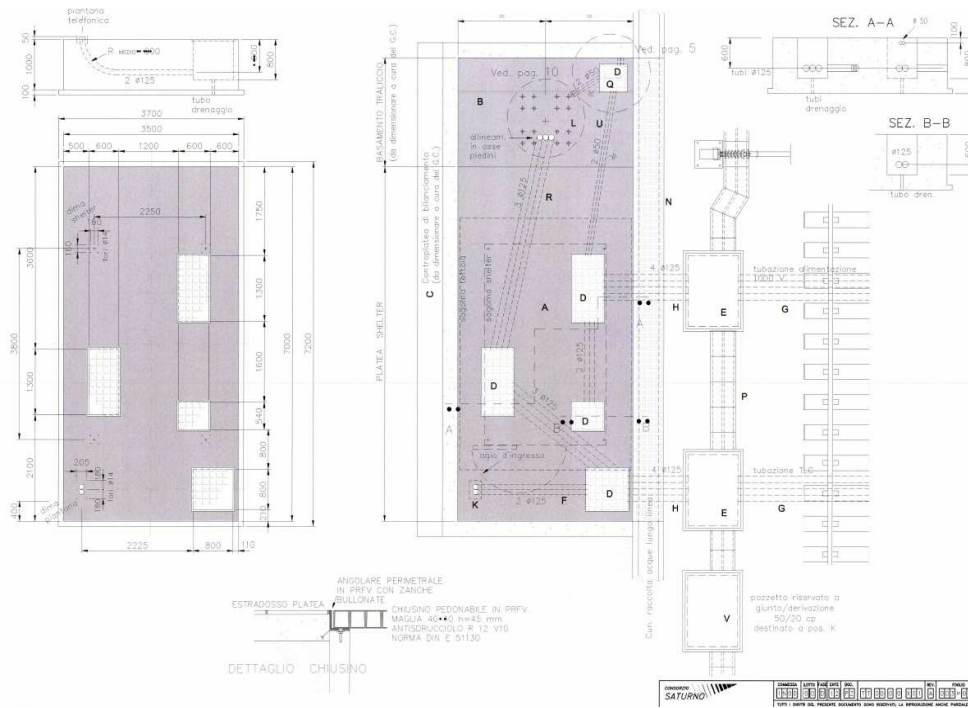


Figura 1 - Geometria delle platee di fondazione

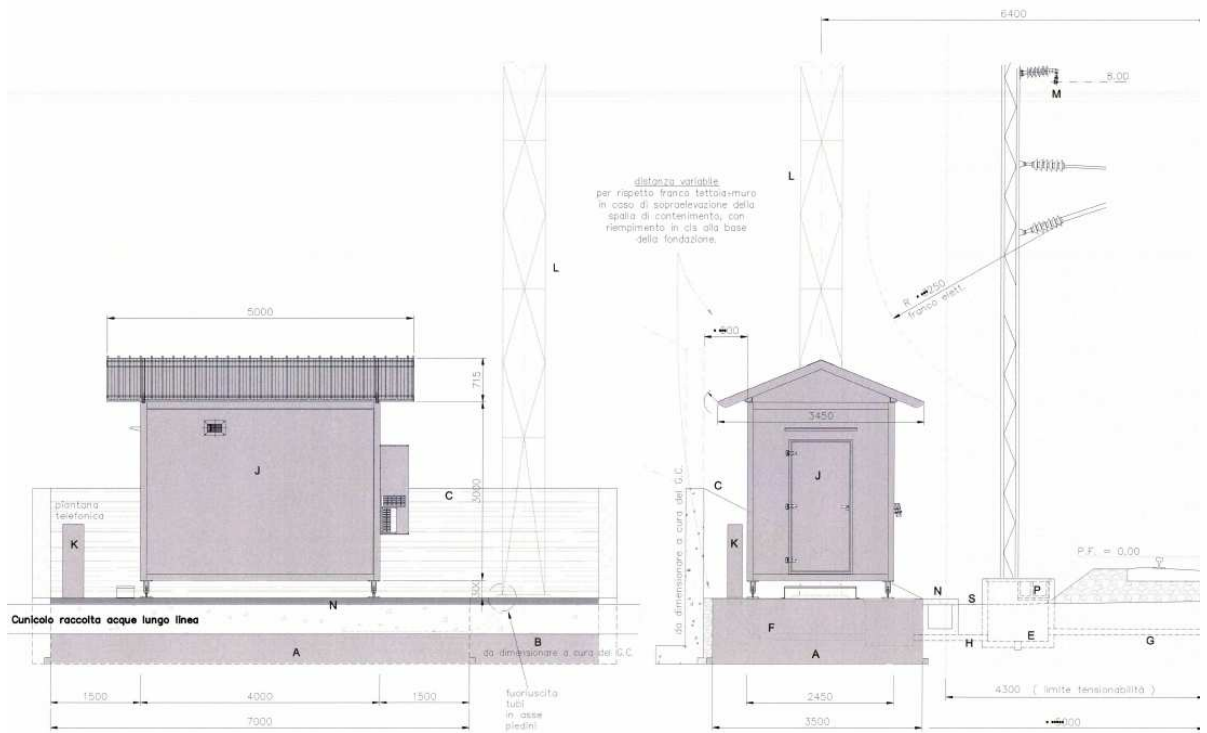


Figura 1 – Piazzole BTS: sezioni trasversale e longitudinale

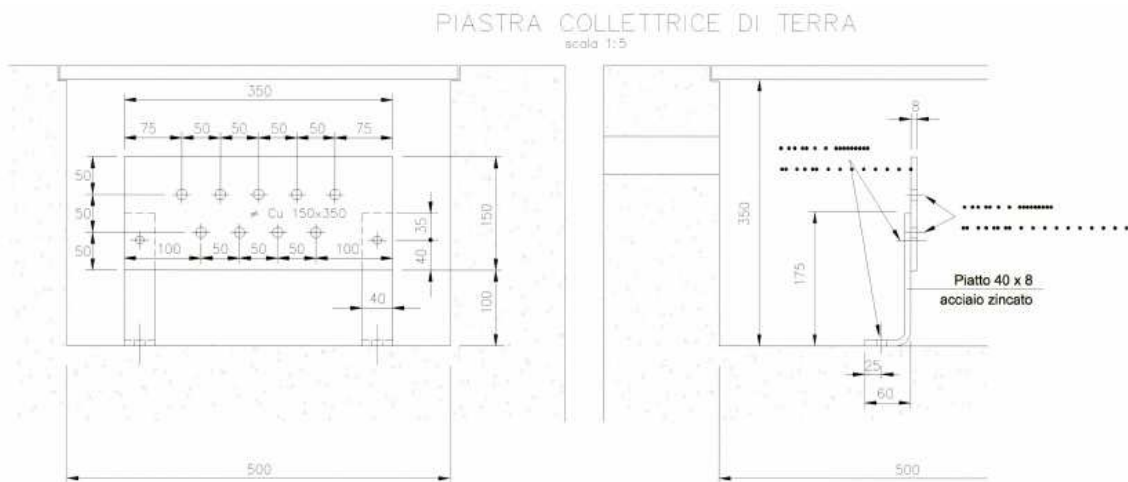


Figura 1 – Piazzole BTS: geometria connessione a terra shelter

DATI PER DIMENSIONAMENTO PIAZZOLA	
Carichi alla base della piantana di sezionamento	
- Peso struttura	N = 50 daN
- Taglio	T = 400 daN
- Momento flettente	M = 665 daNm
Carichi alla base dello shelter terra treno	
(*) - Peso struttura (concentrato su 4 piedi)	N = 7000 daN
- Taglio	T = 2000 daN
- Momento flettente (per 2 piedi)	M = 3300 daNm

(*) Peso completo di apparecchiature

Figura 1 – Piazzole BTS: scarichi a terra shelter

La progettazione è stata condotta facendo riferimento, come da indicazioni ricevute dal Consorzio Saturno, al traliccio di altezza $H=30\text{m}$. Sulla scorta di tale assunzione, dal suddetto documento è possibile estrapolare le sollecitazioni agenti al di sotto del traliccio, come visibile nella seguente immagine.

DATI PER DIMENSIONAMENTO FONDAZIONE TRALICCIO

	Struttura + GH	Antenne + GH	TOTALE con GH	
Taglio	47942	11567	59510	(N)
Momento	686513	308696	995209	(Nm)
Peso	51265	3430	54695	(N)

Per il calcolo dello stato limite ultimo STR da utilizzarsi per il calcolo dello stato limite di resistenza della struttura compresi gli elementi di fondazione occorre assumere :

$$\gamma_k = 1,30 \quad (1,0 \text{ se il contributo aumenta la sicurezza})$$

$$\gamma_q = 1,50 \quad (0,0 \text{ se il contributo aumenta la sicurezza})$$

$$\psi = 0,60$$

Per il calcolo allo stato limite ultimo di equilibrio come corpo rigido EQU da utilizzarsi per la verifica a ribaltamento del blocco di fondazione occorre assumere :

$$\gamma_k = 1,10 \quad (0,9 \text{ se il contributo aumenta la sicurezza})$$

$$\gamma_q = 1,50 \quad (0,0 \text{ se il contributo aumenta la sicurezza})$$

$$\psi = 0,60$$

Per il calcolo dello stato limite di resistenza del terreno GEO da utilizzarsi per la verifica di resistenza a compressione del terreno occorre assumere :

$$\gamma_k = 1,00$$

$$\gamma_q = 1,30 \quad (0,0 \text{ se il contributo aumenta la sicurezza})$$

$$\psi = 0,60$$

Figura 1 – Piazzole BTS: scarichi a terra traliccio H=30m

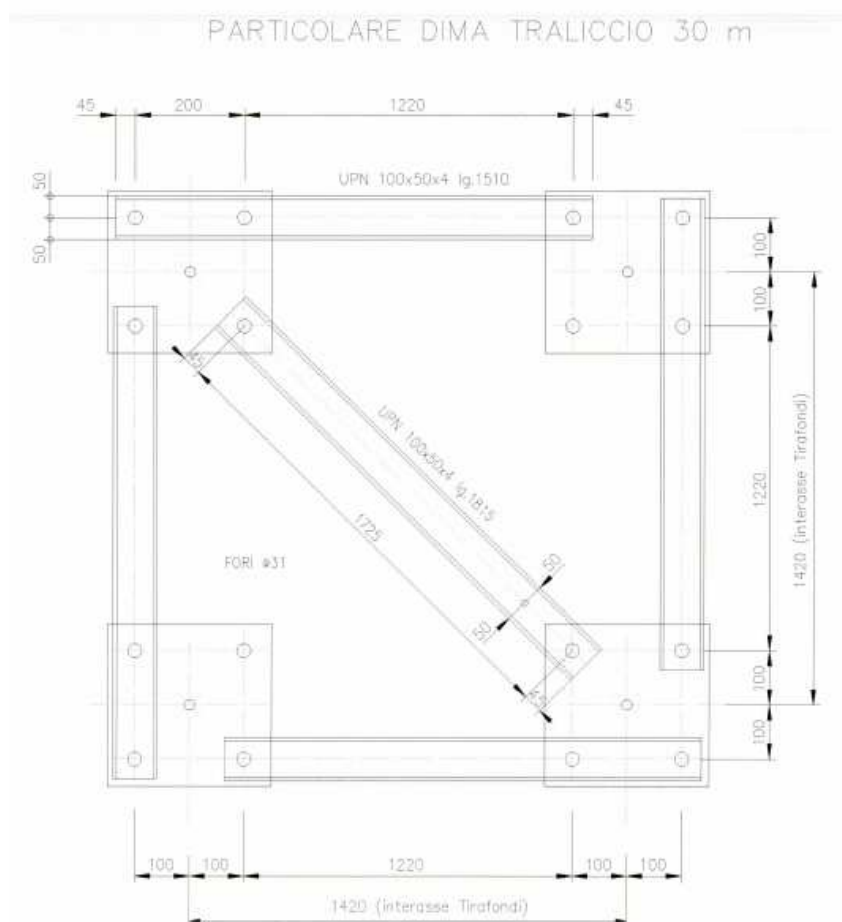


Figura 1 – Piazzole BTS: particolare dima traliccio H=30m

Per quanto riguarda la prima tipologia, la platea presenta dimensioni 3.70x7.20m. Lo spessore da 1m non è uniforme, ma presenta dei ribassamenti ove necessario per l'alloggiamento di cavidotti e delle dotazioni impiantistiche.

Per quanto concerne, invece, la seconda tipologia, la platea presenta la medesima larghezza, con una lunghezza di 9.20m. Anche in questo caso lo spessore non è uniforme, ma sono presenti dei ribassamenti di spessore pari ad 80cm ai fini delle dotazioni impiantistiche.

Nell'ultimo caso, quello del plinto di fondazione per il traliccio metallico delle antenne, la fondazione presenta dimensioni 4.80x4.80x1.50m, con un batolo di dimensioni 1.50x1.50x1.00m. Il piano di posa è collocato a 2.50m di profondità dal piano campagna. Si riportano, di seguito, piante e sezioni delle casistiche sopra descritte:

Applicazione scarichi traliccio

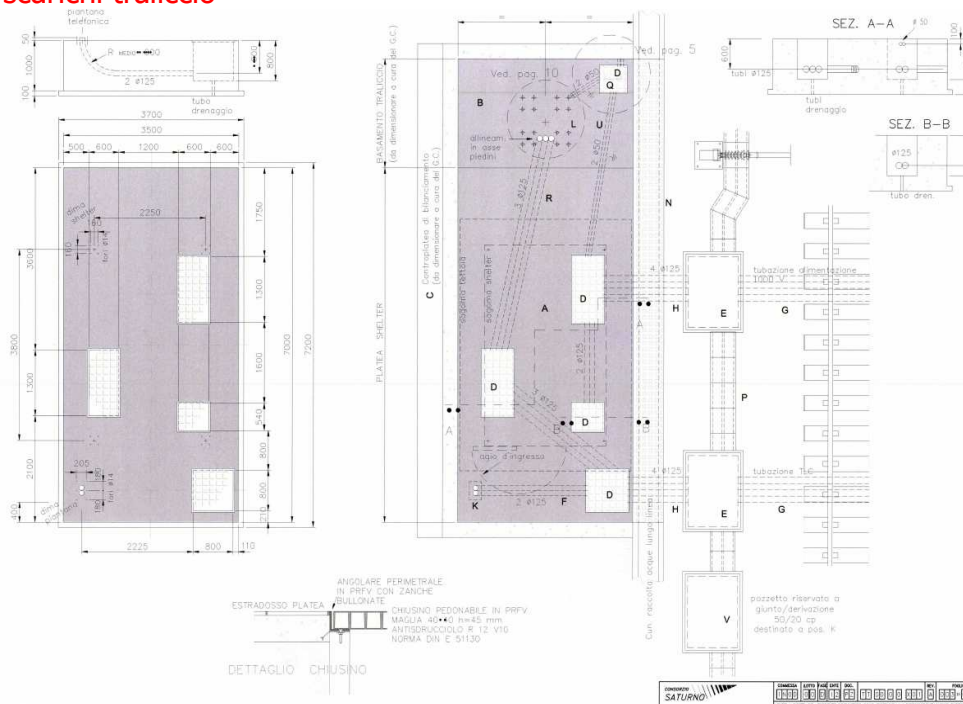


Figura 1 - Geometria delle platee di fondazione

Il plinto di fondazione si presenta come segue:

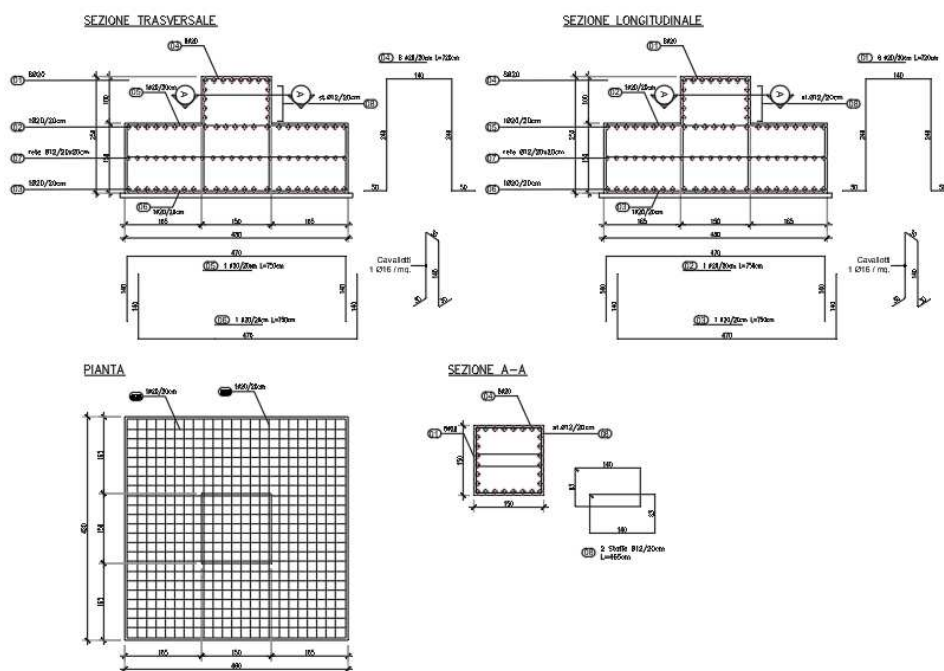


Figura 2 - Geomtria plinto traliccio

Per ciò che concerne il dimensionamento strutturale della platea di fondazione, viene eseguito per il caso maggiormente gravoso, ovvero quello con l'alloggiamento del traliccio-antenna.

Lungo il tracciato, le suddette opere sono collocate come segue:

SITO	PROGRESSIVE	POSIZIONE SITI	TIPOLOGIA
SITO 3	4+935,00 circa	In piazzale sicurezza in prossimità imbocco galleria. Binario pari.	TIPO E
SITO 4	6+865,00 circa	In piazzale sicurezza in prossimità imbocco galleria. Binario pari.	TIPO E
SITO 5	10+875,00	BINARIO DISPARI	TIPO A
SITO 6	15+150,00	BINARIO DISPARI	TIPO A
SITO 7	19+128,00	BTS in PT San Bonifacio solo traliccio. Binario pari	TIPO D
SITO 8	23+700,00	BINARIO DISPARI	TIPO A
SITO 9	27+785,00	Zona Lonigo	TIPO B
SITO 10	32+300,00	PC Montebello Vicentino.	TIPO D
SITO 11	36+350,00	Binario pari, spostato dal km 3+200 per copertura galleria A4	TIPO B
SITO 12	40+150,00	BINARIO PARI	TIPO B
SITO 13	43+925,00	BINARIO DISPARI	TIPO C
SITO 14	46+765,00	Nuova Posizione in assenza Galleria Vicenza AV	TIPO A
SITO 15	48+120,00	Posizione in assenza Galleria Vicenza	TIPO A
SITO 16	49+748,00	in prossimità imbocco galleria esistente	TIPO A
SITO 1 INTERNO PADOVA	51+515,00	BINARIO DISPARI	TIPO C
SITO 2 INTERNO PADOVA	204+250,00 LS	PK Vicenza - Padova. Binario pari.	TIPO C

Figura 3 - Posizionamento delle opere strutturali oggetto del presente elaborato

Nelle seguenti immagini è possibile avere evidenza delle relazioni mutue tra le piazzole in oggetto ed il contesto circostante, in funzione delle diverse tipologie individuate nella precedente tabella.

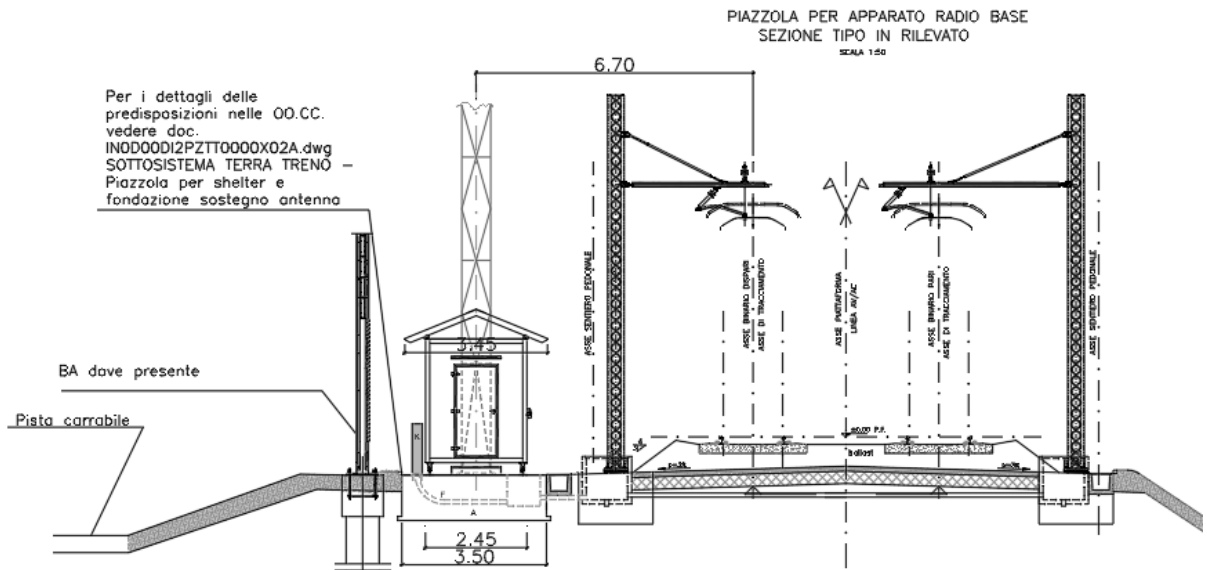


Figura 3 – piazzola BTS tipo A

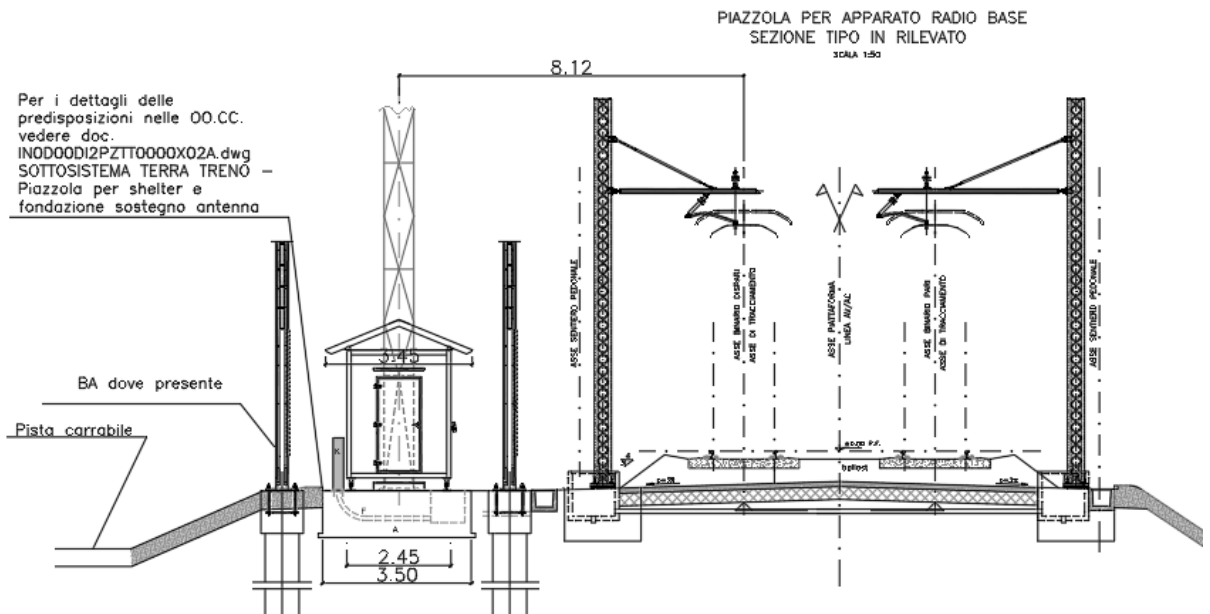


Figura 3 – piazzola BTS tipo B

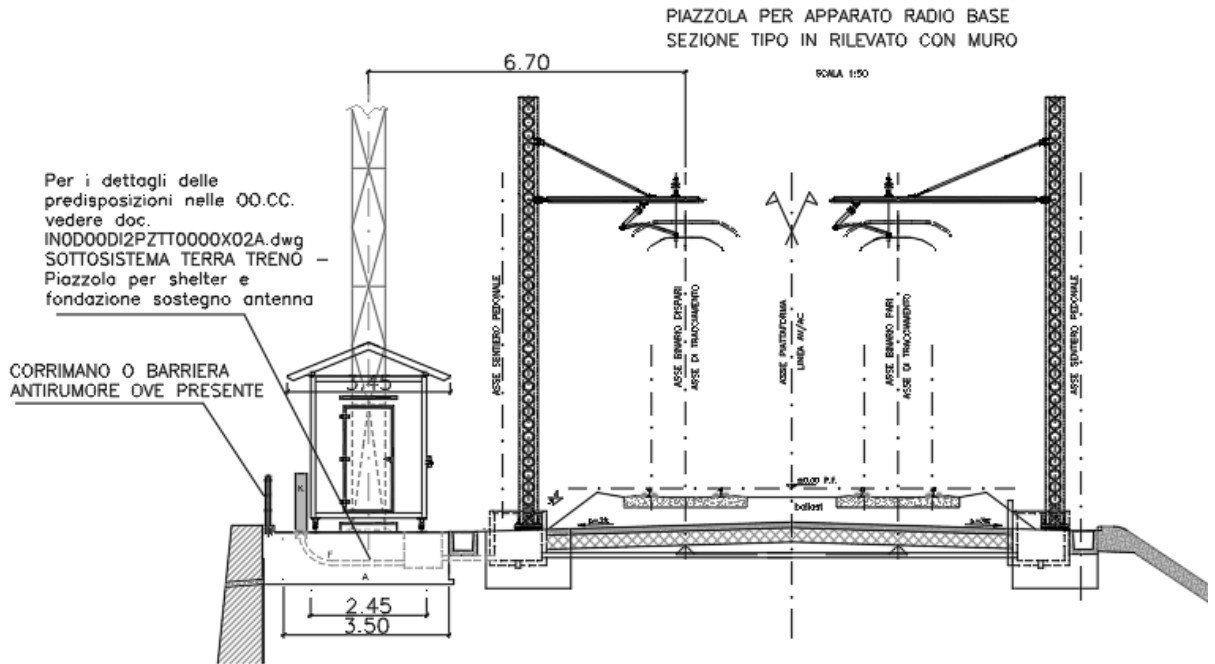


Figura 3 – piazzola BTS tipo C

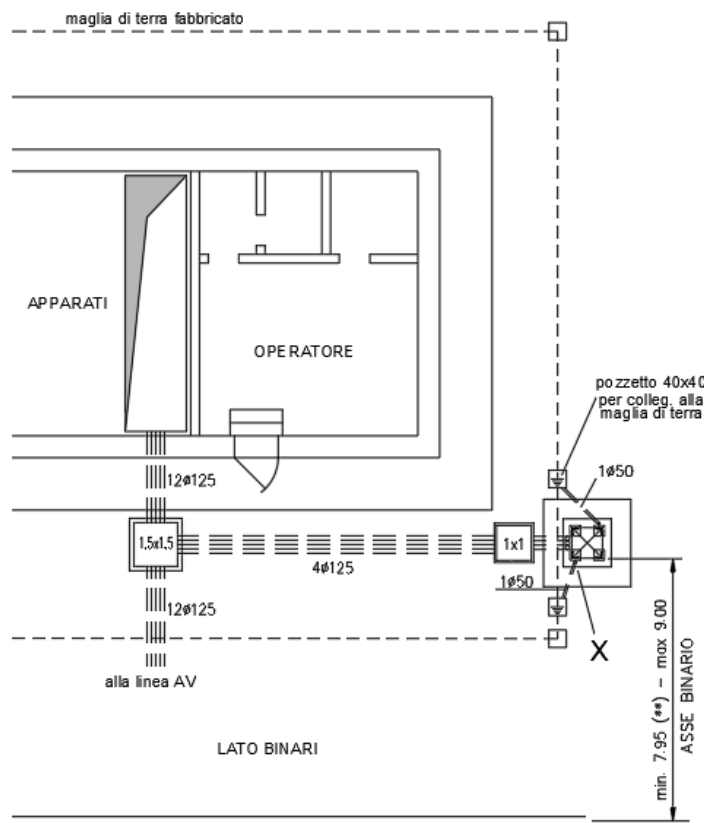


Figura 3 – piazzola BTS tipo D

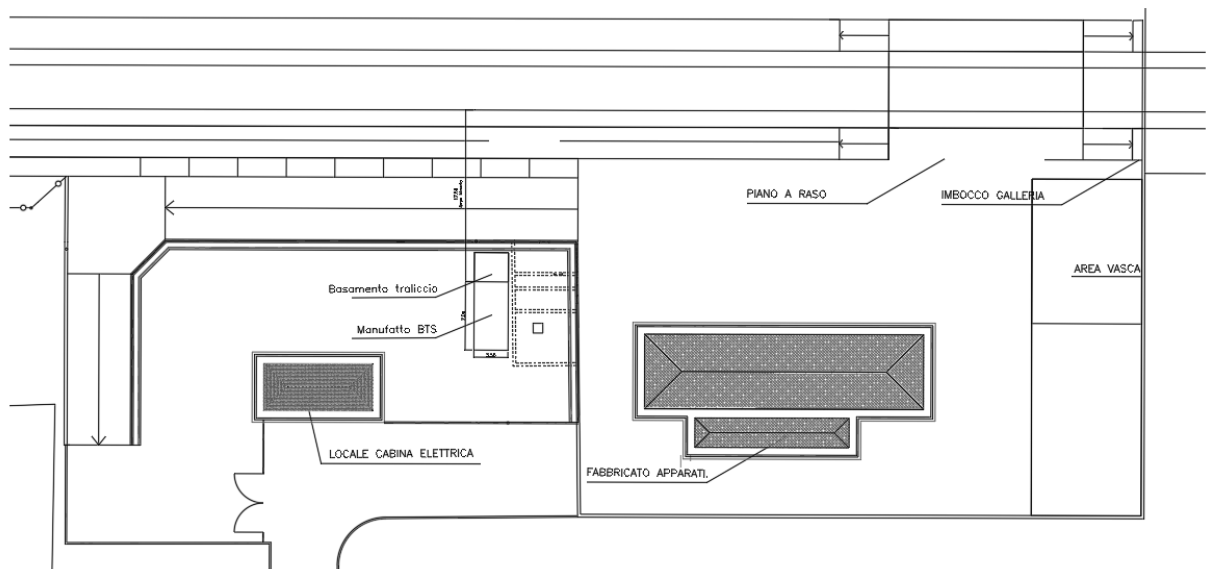


Figura 3 – piazzola BTS tipo E

Conformità ai criteri ambientali minimi

Il piano di manutenzione è conforme ai “**Criteri Ambientali Minimi**” (CAM), contenuti nell’Allegato del D.M. Ambiente dell’11 ottobre 2017.

Per ogni elemento manutenibile sono individuati i requisiti e i controlli necessari a preservare nel tempo le prestazioni ambientali dell’opera, obiettivo innovativo che si aggiunge a quelli già previsti per legge (conservazione della funzionalità, dell’efficienza, del valore economico e delle caratteristiche di qualità).

I livelli prestazionali dei CAM prevedono caratteristiche superiori a quelle prescritte dalle leggi nazionali e regionali vigenti, sono finalizzati alla riduzione dei consumi di energia e risorse naturali, e mirano al contenimento delle emissioni inquinanti.

Gli interventi manutentivi individuati prevedono l’utilizzo di materiali atossici, riciclati e rigenerabili, per la salvaguardia della salute umana e dell’ambiente e per la mitigazione degli impatti climalteranti.

Le prestazioni ambientali contenute nel seguente documento si riferiscono sia alle specifiche tecniche di base che a quelle premianti contenute nei CAM, tenendo conto anche del monitoraggio e del controllo della qualità dell’aria interna dell’opera.

Programma di monitoraggio e controllo della qualità dell’aria interna

Un programma dettagliato di monitoraggio sarà definito da personale qualificato dopo lo start-up dell’impianto.

Nel piano di manutenzione sono previsti tutti gli interventi necessari ad eliminare o contenere l’inquinamento dell’aria indoor, adattabili e modificabili in itinere, a seconda di esigenze specifiche sopravvenute dopo la fase di avvio dell’impianto.

Le varie sorgenti di inquinamento dell’aria degli ambienti indoor devono essere monitorate tenendo conto dei relativi contaminanti (Composti Organici Volatili - COV, Radon, batteri, virus, acari, allergeni, ecc.) per assicurarsi che i limiti indicati dalle normative vigenti siano rispettati o, in caso contrario, adottare tempestivamente gli interventi necessari al ripristino di condizioni di sicurezza.

CORPI D'OPERA:

° 01 FA16 – PIAZZOLE BTS

FA16 – PIAZZOLE BTS

UNITÀ TECNOLOGICHE:

- 01.01 Opere di fondazioni superficiali
- 01.02 Impianto elettrico
- 01.03 Aree pedonali e marciapiedi

Opere di fondazioni superficiali

Insieme degli elementi tecnici orizzontali del sistema edilizio avente funzione di separare gli spazi interni del sistema edilizio dal terreno sottostante e trasmetterne ad esso il peso della struttura e delle altre forze esterne.

In particolare si definiscono fondazioni superficiali o fondazioni dirette quella classe di fondazioni realizzate a profondità ridotte rispetto al piano campagna ossia l'approfondimento del piano di posa non è elevato.

Prima di realizzare opere di fondazioni superficiali provvedere ad un accurato studio geologico esteso ad una zona significativamente estesa dei luoghi d'intervento, in relazione al tipo di opera e al contesto geologico in cui questa si andrà a collocare.

Nel progetto di fondazioni superficiali si deve tenere conto della presenza di sottoservizi e dell'influenza di questi sul comportamento del manufatto. Nel caso di reti idriche e fognarie occorre particolare attenzione ai possibili inconvenienti derivanti da immissioni o perdite di liquidi nel sottosuolo.

È opportuno che il piano di posa in una fondazione sia tutto allo stesso livello. Ove ciò non sia possibile, le fondazioni adiacenti, appartenenti o non ad un unico manufatto, saranno verificate tenendo conto della reciproca influenza e della configurazione dei piani di posa. Le fondazioni situate nell'alveo o nelle golene di corsi d'acqua possono essere soggette allo scalzamento e perciò vanno adeguatamente difese e approfondite. Analoga precauzione deve essere presa nel caso delle opere marittime.

REQUISITI E PRESTAZIONI (UT)

01.01.R01 Resistenza meccanica

Classe di Requisiti: Di stabilità

Classe di Esigenza: Sicurezza

Le opere di fondazioni superficiali dovranno essere in grado di contrastare le eventuali manifestazioni di deformazioni e cedimenti rilevanti dovuti all'azione di determinate sollecitazioni (carichi, forze sismiche, ecc.).

Prestazioni:

Le opere di fondazioni superficiali, sotto l'effetto di carichi statici, dinamici e accidentali devono assicurare stabilità e resistenza.

Livello minimo della prestazione:

Per i livelli minimi si rimanda alle prescrizioni di legge e di normative vigenti in materia.

01.01.R02 Utilizzo di materiali, elementi e componenti caratterizzati da un'elevata durabilità

Classe di Requisiti: Utilizzo razionale delle risorse

Classe di Esigenza: Salvaguardia ambiente

Utilizzo razionale delle risorse attraverso l'impiego di materiali con una elevata durabilità.

Prestazioni:

Nelle fasi progettuali dell'opera individuare e scegliere elementi e componenti caratterizzati da una durabilità elevata.

Livello minimo della prestazione:

Nella fase progettuale bisogna garantire una adeguata percentuale di elementi costruttivi caratterizzati da una durabilità elevata.

ELEMENTI MANUTENIBILI DELL'UNITÀ TECNOLOGICA:

- ° 01.01.01 Platee in c.a.
- ° 01.01.02 Plinti

Platee in c.a.

Unità Tecnologica: 01.01

Opere di fondazioni superficiali

Sono fondazioni realizzate con un'unica soletta di base, di idoneo spessore, irrigidita da nervature nelle due direzioni principali così da avere una ripartizione dei carichi sul terreno uniforme, in quanto tutto insieme risulta notevolmente rigido. La fondazione a platea può essere realizzata anche con una unica soletta di grande spessore, opportunamente armata, o in alternativa con un solettone armato e provvisto di piastre di appoggio in corrispondenza dei pilastri, per evitare l'effetto di punzonamento dei medesimi sulla soletta.

ANOMALIE RISCONTRABILI**01.01.01.A01 Cedimenti**

Dissesti dovuti a cedimenti di natura e causa diverse, talvolta con manifestazioni dell'abbassamento del piano di imposta della fondazione.

01.01.01.A02 Deformazioni e spostamenti

Deformazioni e spostamenti dovuti a cause esterne che alterano la normale configurazione dell'elemento.

01.01.01.A03 Distacchi murari

Distacchi dei paramenti murari mediante anche manifestazione di lesioni passanti.

01.01.01.A04 Distacco

Disgregazione e distacco di parti notevoli del materiale che può manifestarsi anche mediante espulsione di elementi prefabbricati dalla loro sede.

01.01.01.A05 Esposizione dei ferri di armatura

Distacchi di parte di calcestruzzo (copriferro) e relativa esposizione dei ferri di armatura a fenomeni di corrosione per l'azione degli agenti atmosferici.

01.01.01.A06 Fessurazioni

Degradazione che si manifesta con la formazione di soluzioni di continuità del materiale e che può implicare lo spostamento reciproco delle parti.

01.01.01.A07 Lesioni

Si manifestano con l'interruzione del tessuto murario. Le caratteristiche e l'andamento ne caratterizzano l'importanza e il tipo.

01.01.01.A08 Non perpendicolarità del fabbricato

Non perpendicolarità dell'edificio a causa di dissesti o eventi di natura diversa.

01.01.01.A09 Penetrazione di umidità

Comparsa di macchie di umidità dovute all'assorbimento di acqua.

01.01.01.A10 Rigonfiamento

Variazione della sagoma che interessa l'intero spessore del materiale e che si manifesta soprattutto in elementi lastriformi. Ben riconoscibile essendo dato dal tipico andamento "a bolla" combinato all'azione della gravità.

01.01.01.A11 Umidità

Presenza di umidità dovuta spesso per risalita capillare.

01.01.01.A12 Impiego di materiali non durevoli

Impiego di materiali non durevoli nelle fasi manutentive degli elementi.

CONTROLLI ESEGUIBILI DA PERSONALE SPECIALIZZATO**01.01.01.C01 Controllo struttura**

Cadenza: ogni 12 mesi

Tipologia: Controllo a vista

Controllare l'integrità delle pareti e dei pilastri verificando l'assenza di eventuali lesioni e/o fessurazioni. Controllare eventuali smottamenti del terreno circostante alla struttura che possano essere indicatori di cedimenti strutturali. Effettuare verifiche e controlli approfonditi particolarmente in corrispondenza di manifestazioni a calamità naturali (sisma, nubifragi, ecc.).

- Requisiti da verificare: 1) *Resistenza meccanica.*
- Anomalie riscontrabili: 1) *Cedimenti;* 2) *Distacchi murari;* 3) *Fessurazioni;* 4) *Lesioni;* 5) *Non perpendicolarità del fabbricato;* 6) *Penetrazione di umidità;* 7) *Deformazioni e spostamenti.*

- Ditte specializzate: *Tecnici di livello superiore.*

01.01.01.C02 Controllo impiego di materiali durezza (CAM)

Cadenza: quando occorre

Tipologia: Verifica

Verificare che nelle fasi manutentive degli elementi vengano utilizzati componenti caratterizzati da una durabilità elevata.

- Requisiti da verificare: *1) Utilizzo di materiali, elementi e componenti caratterizzati da un'elevata durabilità.*
- Anomalie riscontrabili: *1) Impiego di materiali non durezza.*
- Ditte specializzate: *Tecnici di livello superiore.*

MANUTENZIONI ESEGUIBILI DA PERSONALE SPECIALIZZATO

01.01.01.I01 Interventi sulle strutture

Cadenza: quando occorre

In seguito alla comparsa di segni di cedimenti strutturali (lesioni, fessurazioni, rotture), effettuare accurati accertamenti per la diagnosi e la verifica delle strutture, da parte di tecnici qualificati, che possano individuare la causa/effetto del dissesto ed evidenziare eventuali modificazioni strutturali tali da compromettere la stabilità delle strutture, in particolare verificare la perpendicolarità del fabbricato. Procedere quindi al consolidamento delle stesse a secondo del tipo di dissesti riscontrati.

- Ditte specializzate: *Specializzati vari.*

Elemento Manutenibile: 01.01.02

Plinti

Unità Tecnologica: 01.01

Opere di fondazioni superficiali

Sono fondazioni indicate per strutture in elevazione con telaio a scheletro indipendente, in particolare nel caso in cui il terreno resistente sia affiorante o comunque poco profondo e abbia una resistenza elevata che consente di ripartire su una superficie limitata il carico concentrato trasmesso dai pilastri.

In zone sismica, per evitare spostamenti orizzontali relativi, i plinti devono essere collegati tra loro da un reticolo di travi. Inoltre ogni collegamento deve essere proporzionato in modo che sia in grado di sopportare una forza assiale di trazione o di compressione pari a ad un decimo del maggiore dei carichi verticali agenti sui plinti posti all'estremità della trave.

ANOMALIE RISCONTRABILI

01.01.02.A01 Cedimenti

Dissesti dovuti a cedimenti di natura e causa diverse, talvolta con manifestazioni dell'abbassamento del piano di imposta della fondazione.

01.01.02.A02 Deformazioni e spostamenti

Deformazioni e spostamenti dovuti a cause esterne che alterano la normale configurazione dell'elemento.

01.01.02.A03 Distacchi murari

Distacchi dei paramenti murari mediante anche manifestazione di lesioni passanti.

01.01.02.A04 Distacco

Disgregazione e distacco di parti notevoli del materiale che può manifestarsi anche mediante espulsione di elementi prefabbricati dalla loro sede.

01.01.02.A05 Esposizione dei ferri di armatura

Distacchi di parte di calcestruzzo (copriferro) e relativa esposizione dei ferri di armatura a fenomeni di corrosione per l'azione degli agenti atmosferici.

01.01.02.A06 Fessurazioni

Degradazione che si manifesta con la formazione di soluzioni di continuità del materiale e che può implicare lo spostamento reciproco delle parti.

01.01.02.A07 Lesioni

Si manifestano con l'interruzione del tessuto murario. Le caratteristiche e l'andamento ne caratterizzano l'importanza e il tipo.

01.01.02.A08 Non perpendicolarità del fabbricato

Non perpendicolarità dell'edificio a causa di dissesti o eventi di natura diversa.

01.01.02.A09 Penetrazione di umidità

Comparsa di macchie di umidità dovute all'assorbimento di acqua.

01.01.02.A10 Rigonfiamento

Variazione della sagoma che interessa l'intero spessore del materiale e che si manifesta soprattutto in elementi lastriformi. Ben riconoscibile essendo dato dal tipico andamento "a bolla" combinato all'azione della gravità.

01.01.02.A11 Umidità

Presenza di umidità dovuta spesso per risalita capillare.

01.01.02.A12 Impiego di materiali non durevoli

Impiego di materiali non durevoli nelle fasi manutentive degli elementi.

CONTROLLI ESEGUIBILI DA PERSONALE SPECIALIZZATO

01.01.02.C01 Controllo struttura

Cadenza: ogni 12 mesi

Tipologia: Controllo a vista

Controllare l'integrità delle pareti e dei pilastri verificando l'assenza di eventuali lesioni e/o fessurazioni. Controllare eventuali smottamenti del terreno circostante alla struttura che possano essere indicatori di cedimenti strutturali. Effettuare verifiche e controlli approfonditi particolarmente in corrispondenza di manifestazioni a calamità naturali (sisma, nubifragi, ecc.).

- Requisiti da verificare: 1) *Resistenza meccanica.*
- Anomalie riscontrabili: 1) *Deformazioni e spostamenti;* 2) *Distacco;* 3) *Distacchi murari;* 4) *Fessurazioni;* 5) *Lesioni;* 6) *Non perpendicolarità del fabbricato.*
- Ditte specializzate: *Tecnici di livello superiore.*

01.01.02.C02 Controllo impiego di materiali durevoli (CAM)

Cadenza: quando occorre

Tipologia: Verifica

Verificare che nelle fasi manutentive degli elementi vengano utilizzati componenti caratterizzati da una durabilità elevata.

- Requisiti da verificare: 1) *Utilizzo di materiali, elementi e componenti caratterizzati da un'elevata durabilità.*
- Anomalie riscontrabili: 1) *Impiego di materiali non durevoli.*
- Ditte specializzate: *Tecnici di livello superiore.*

MANUTENZIONI ESEGUIBILI DA PERSONALE SPECIALIZZATO

01.01.02.I01 Interventi sulle strutture

Cadenza: quando occorre

In seguito alla comparsa di segni di cedimenti strutturali (lesioni, fessurazioni, rotture), effettuare accurati accertamenti per la diagnosi e la verifica delle strutture, da parte di tecnici qualificati, che possano individuare la causa/effetto del dissesto ed evidenziare eventuali modificazioni strutturali tali da compromettere la stabilità delle strutture, in particolare verificare la perpendicolarità del fabbricato. Procedere quindi al consolidamento delle stesse a secondo del tipo di dissesti riscontrati.

- Ditte specializzate: *Specializzati vari.*

Impianto elettrico

Le opere comprendono:

- Tubi in PVC serie pesante
- Pozzetti di tipo carrabile UNI EN 124 di tipo prefabbricato nel caso siano di dimensioni standard e gettato in opera nel caso contrario; in ogni caso il calcestruzzo non deve avere caratteristiche inferiori a Rck 250 daN/cm². Le sigillature delle parti prefabbricate sono in malta di cemento dosata minimo a 400 kg di cemento "325" per m³ di impasto.
- Chiusini in PRFV in modo da evitare la messa a terra degli stessi come specificato nel progetto definitivo, nelle classi B125, C250 e D400 secondo quanto riportato nelle tavole grafiche.
- Cunicoli esterni, gettati in opera, realizzati in calcestruzzo Rck 350 daN/cm², minimo e armati con rete elettrosaldada. Spessore delle pareti 10cm da verificare in corso d'opera. L'impasto è richiesto additivato con prodotto impermeabilizzante approvato, o trattato con appositi prodotti chimici indurenti e di tenuta sulle superfici di posa o esterne. La copertura è prevista con chiusini in PRFV, D400 di dimensioni 80x80cm l'uno. La superficie non coperta da chiusino s'intende chiusa con soletta in calcestruzzo con le caratteristiche sopra specificate.

REQUISITI E PRESTAZIONI (UT)

01.02.R01 Isolamento elettrico

Classe di Requisiti: Protezione elettrica

Classe di Esigenza: Sicurezza

Gli elementi costituenti l'impianto elettrico devono essere in grado di resistere al passaggio di cariche elettriche senza perdere le proprie caratteristiche.

Prestazioni:

E' opportuno che gli elementi costituenti l'impianto elettrico siano realizzati e posti in opera secondo quanto indicato dalle norme e come certificato dalle ditte costruttrici di detti materiali e componenti.

Livello minimo della prestazione:

Devono essere rispettati i livelli previsti in sede di progetto.

01.02.R02 Resistenza meccanica

Classe di Requisiti: Di stabilità

Classe di Esigenza: Sicurezza

Gli impianti elettrici devono essere realizzati con materiali in grado di contrastare in modo efficace il prodursi di deformazioni o rotture sotto l'azione di determinate sollecitazioni.

Prestazioni:

Gli elementi costituenti gli impianti elettrici devono essere idonei ad assicurare stabilità e resistenza all'azione di sollecitazioni meccaniche in modo da garantirne durata e funzionalità nel tempo garantendo allo stesso tempo la sicurezza degli utenti.

Livello minimo della prestazione:

Devono essere rispettati i livelli previsti in sede di progetto.

ELEMENTI MANUTENIBILI DELL'UNITÀ TECNOLOGICA:

- ° 01.02.01 Canalizzazioni in PVC

Canalizzazioni in PVC

Unità Tecnologica: 01.02

Impianto elettrico

Le "canalette" sono tra gli elementi più semplici per il passaggio dei cavi elettrici; sono generalmente realizzate in PVC e devono essere conformi alle prescrizioni di sicurezza delle norme CEI (dovranno essere dotate di marchio di qualità o certificate secondo le disposizioni di legge).

REQUISITI E PRESTAZIONI (EM)

01.02.01.R01 Resistenza al fuoco

Classe di Requisiti: Protezione antincendio

Classe di Esigenza: Sicurezza

Le canalizzazioni degli impianti elettrici suscettibili di essere sottoposte all'azione del fuoco devono essere classificate secondo quanto previsto dalla normativa vigente; la resistenza al fuoco deve essere documentata da "marchio di conformità" o "dichiarazione di conformità".

Prestazioni:

Le prove per la determinazione della resistenza al fuoco degli elementi sono quelle indicate dalle norme UNI.

Livello minimo della prestazione:

Devono essere rispettati i livelli previsti in sede di progetto.

01.02.01.R02 Stabilità chimico reattiva

Classe di Requisiti: Protezione dagli agenti chimici ed organici

Classe di Esigenza: Sicurezza

Le canalizzazioni degli impianti elettrici devono essere realizzate con materiali in grado di mantenere inalterate nel tempo le proprie caratteristiche chimico-fisiche.

Prestazioni:

Per garantire la stabilità chimico reattiva i materiali e componenti degli impianti elettrici non devono presentare incompatibilità chimico-fisica.

Livello minimo della prestazione:

Devono essere rispettati i livelli previsti in sede di progetto.

ANOMALIE RISCONTRABILI

01.02.01.A01 Deformazione

Variazione geometriche e morfologiche dei profili e degli elementi per fenomeni di ritiro quali imbarcamento, svergolamento, ondulazione.

01.02.01.A02 Fessurazione

Formazione di soluzioni di continuità nel materiale con distacco macroscopico delle parti.

01.02.01.A03 Fratturazione

Formazione di soluzioni di continuità nel materiale con o senza spostamento delle parti.

01.02.01.A04 Non planarità

Uno o più elementi possono presentarsi non perfettamente complanari rispetto al sistema.

CONTROLLI ESEGUIBILI DA PERSONALE SPECIALIZZATO

01.02.01.C01 Controllo generale

Cadenza: ogni 6 mesi

Tipologia: Controllo a vista

Controllo dello stato generale e dell'integrità dei contenitori a vista, dei coperchi delle cassette e delle scatole di passaggio.

- Requisiti da verificare: 1) Isolamento elettrico; 2) Resistenza meccanica; 3) Stabilità chimico reattiva.
- Ditte specializzate: *Elettricista.*

MANUTENZIONI ESEGUIBILI DA PERSONALE SPECIALIZZATO

01.02.01.I01 Ripristino elementi

Cadenza: quando occorre

Riposizionare gli elementi in caso di sconnessioni.

- Ditte specializzate: *Elettricista*.

01.02.01.I02 Ripristino grado di protezione

Cadenza: quando occorre

Ripristinare il previsto grado di protezione che non deve mai essere inferiore a quello previsto dalla normativa vigente.

- Ditte specializzate: *Elettricista*.

Aree pedonali e marciapiedi

Le aree pedonali insieme ai marciapiedi costituiscono quei percorsi pedonali che possono essere adiacenti alle strade veicolari oppure autonomi rispetto alla rete viaria. Essi vengono previsti per raccordare funzioni tra loro correlate (residenze, scuole, attrezzature di interesse comune, ecc.).

REQUISITI E PRESTAZIONI (UT)

01.03.R01 Utilizzo di materiali, elementi e componenti ad elevato potenziale di riciclabilità

Classe di Requisiti: Utilizzo razionale delle risorse

Classe di Esigenza: Salvaguardia ambiente

Utilizzo di materiali, elementi e componenti con un elevato grado di riciclabilità

Prestazioni:

Nelle scelte progettuali di materiali, elementi e componenti si dovrà tener conto del loro grado di riciclabilità in funzione dell'ubicazione del cantiere, del loro ciclo di vita, degli elementi di recupero, ecc.

Livello minimo della prestazione:

Calcolare la percentuale di materiali da avviare ai processi di riciclaggio. Determinare la percentuale in termini di quantità (kg) o di superficie (mq) di materiale impiegato nell'elemento tecnico in relazione all'unità funzionale assunta.

ELEMENTI MANUTENIBILI DELL'UNITÀ TECNOLOGICA:

- ° 01.03.01 Chiusini e pozzetti

Chiusini e pozzetti

Unità Tecnologica: 01.03

Aree pedonali e marciapiedi

Opere destinate a ricevere le acque meteoriche superficiali e a permetterne il convogliamento alle reti di smaltimento. A coronamento di esse sono disposti elementi di chiusura mobili con funzione di protezione e di smaltimento delle acque in eccesso. I dispositivi di chiusura e di coronamento trovano il loro utilizzo a secondo del luogo di impiego, ovvero secondo la norma UNI EN 124:

- Gruppo 1 (classe A 15 minima) = zone ad uso esclusivo di pedoni e ciclisti;
- Gruppo 2 (classe B 125 minima) = zone ad uso di pedoni, parcheggi;
- Gruppo 3 (classe C 250 minima) = se installati in prossimità di canaletti di scolo lungo il marciapiede;
- Gruppo 4 (classe D 400 minima) = lungo le carreggiate stradali, aree di sosta;
- Gruppo 5 (classe E 600 minima) = aree sottoposte a carichi notevoli (aeroporti, porti, ecc.);
- Gruppo 6 (classe F 900) = aree sottoposte a carichi particolarmente notevoli.

I dispositivi di chiusura e/o di coronamento possono essere realizzati con i seguenti materiali: acciaio laminato, ghisa a grafite lamellare, ghisa a grafite sferoidale, getti di acciaio, calcestruzzo armato con acciaio e abbinamento di materiali.

REQUISITI E PRESTAZIONI (EM)

01.03.01.R01 Aerazione

Classe di Requisiti: Controllabilità tecnologica

Classe di Esigenza: Controllabilità

I dispositivi di chiusura dovranno permettere una minima superficie di aerazione.

Prestazioni:

Dovranno essere rispettate le superfici minime di aerazione dei dispositivi di chiusura secondo la norma UNI EN 124.

Livello minimo della prestazione:

La superficie minima di aerazione varia a secondo della dimensione di passaggio secondo la norma UNI EN 124, ovvero:

- per dimensione di passaggio ≤ 600 mm allora superficie min. di aerazione = 5% dell'area di un cerchio con diametro pari alla dimensione di passaggio;
- per dimensione di passaggio > 600 mm allora superficie min. di aerazione: 140 cm².

ANOMALIE RISCONTRABILI

01.03.01.A01 Corrosione

Corrosione degli elementi metallici per perdita del requisito di resistenza agli agenti aggressivi chimici e/o per difetti del materiale.

01.03.01.A02 Deposito

Accumulo di detriti, fogliame e di altri materiali estranei.

01.03.01.A03 Rottura

Rottura di parti degli elementi costituenti i manufatti.

01.03.01.A04 Basso grado di riciclabilità

Utilizzo nelle fasi manutentive di materiali, elementi e componenti con un basso grado di riciclabilità.

CONTROLLI ESEGUIBILI DA PERSONALE SPECIALIZZATO

01.03.01.C01 Controllo chiusini d'ispezione

Cadenza: ogni anno

Tipologia: Aggiornamento

Controllo dello stato di usura e verifica del dispositivo di chiusura-apertura. Controllo del normale scarico di acque meteoriche. Controllo degli elementi di ispezione (scale interne, fondale, superfici laterali, ecc.).

- Requisiti da verificare: 1) *Aerazione.*
- Anomalie riscontrabili: 1) *Deposito.*
- Ditte specializzate: *Specializzati vari.*

01.03.01.C02 Controllo del grado di riciclabilità (CAM)

Cadenza: quando occorre

Tipologia: Controllo

Controllare che nelle fasi manutentive vengano impiegati materiali,, elementi e componenti con un elevato grado di riciclabilità.

- Requisiti da verificare: 1) *Utilizzo di materiali, elementi e componenti ad elevato potenziale di riciclabilità.*
- Anomalie riscontrabili: 1) *Basso grado di riciclabilità.*
- Ditte specializzate: *Tecnici di livello superiore.*

MANUTENZIONI ESEGUIBILI DA PERSONALE SPECIALIZZATO

01.03.01.I01 Pulizia

Cadenza: ogni 4 mesi

Pulizia dei pozzetti e rimozione dei depositi accumulati in prossimità del chiusino.

- Ditte specializzate: *Specializzati vari.*

01.03.01.I02 Ripristino chiusini d'ispezione

Cadenza: ogni anno

Ripristino ed integrazione degli elementi di apertura-chiusura. Trattamento anticorrosione delle parti metalliche in vista. Sostituzione di elementi usurati e/o giunti degradati. Pulizia del fondale da eventuali depositi.

- Ditte specializzate: *Specializzati vari.*

INDICE

1) PIANO DI MANUTENZIONE.....	pag.	3
2) Conformità ai criteri ambientali minimi.....	pag.	11
3) FA16 – PIAZZOLE BTS.....	pag.	13
" 1) Opere di fondazioni superficiali	pag.	14
" 1) Platee in c.a.	pag.	15
" 2) Plinti	pag.	16
" 2) Impianto elettrico	pag.	18
" 1) Canalizzazioni in PVC	pag.	19
" 3) Aree pedonali e marciapiedi	pag.	21
" 1) Chiusini e pozzetti.....	pag.	22

PIANO DI MANUTENZIONE

PROGRAMMA DI MANUTENZIONE

SOTTOPROGRAMMA DELLE PRESTAZIONI

(Articolo 38 del D.P.R. 5 ottobre 2010, n.207)

OGGETTO: INFRASTRUTTURE FERROVIARIE STRATEGICHE DEFINITE DALLA LEGGE
OBIETTIVO N. 443/01

LINEA AV/AC TORINO _ VENEZIA Tratta VERONA _ PADOVA
Lotto funzionale Verona _ Bivio Vicenza

PROGETTO ESECUTIVO

FA-FABBRICATI

FA16 _ PIAZZOLE BTS

PIANO DI MANUTENZIONE

COMMITTENTE: RFI Rete Ferroviaria Italiana

Conformità ai criteri ambientali minimi

Il piano di manutenzione è conforme ai “**Criteri Ambientali Minimi**” (CAM), contenuti nell’Allegato del D.M. Ambiente dell’11 ottobre 2017.

Per ogni elemento manutenibile sono individuati i requisiti e i controlli necessari a preservare nel tempo le prestazioni ambientali dell’opera, obiettivo innovativo che si aggiunge a quelli già previsti per legge (conservazione della funzionalità, dell’efficienza, del valore economico e delle caratteristiche di qualità).

I livelli prestazionali dei CAM prevedono caratteristiche superiori a quelle prescritte dalle leggi nazionali e regionali vigenti, sono finalizzati alla riduzione dei consumi di energia e risorse naturali, e mirano al contenimento delle emissioni inquinanti.

Gli interventi manutentivi individuati prevedono l’utilizzo di materiali atossici, riciclati e rigenerabili, per la salvaguardia della salute umana e dell’ambiente e per la mitigazione degli impatti climalteranti.

Le prestazioni ambientali contenute nel seguente documento si riferiscono sia alle specifiche tecniche di base che a quelle premianti contenute nei CAM, tenendo conto anche del monitoraggio e del controllo della qualità dell’aria interna dell’opera.

Programma di monitoraggio e controllo della qualità dell’aria interna

Un programma dettagliato di monitoraggio sarà definito da personale qualificato dopo lo start-up dell’impianto.

Nel piano di manutenzione sono previsti tutti gli interventi necessari ad eliminare o contenere l’inquinamento dell’aria indoor, adattabili e modificabili in itinere, a seconda di esigenze specifiche sopravvenute dopo la fase di avvio dell’impianto.

Le varie sorgenti di inquinamento dell’aria degli ambienti indoor devono essere monitorate tenendo conto dei relativi contaminanti (Composti Organici Volatili - COV, Radon, batteri, virus, acari, allergeni, ecc.) per assicurarsi che i limiti indicati dalle normative vigenti siano rispettati o, in caso contrario, adottare tempestivamente gli interventi necessari al ripristino di condizioni di sicurezza.

Controllabilità tecnologica

01 - FA16 – PIAZZOLE BTS

01.03 - Aree pedonali e marciapiedi

Codice	Elementi Manutenibili / Requisiti e Prestazioni / Controlli	Tipologia	Frequenza
01.03.01	Chiusini e pozzetti		
01.03.01.R01	Requisito: Aerazione <i>I dispositivi di chiusura dovranno permettere una minima superficie di aerazione.</i>		
01.03.01.C01	Controllo: Controllo chiusini d'ispezione	Aggiornamento	ogni anno

Di stabilità

01 - FA16 – PIAZZOLE BTS

01.01 - Opere di fondazioni superficiali

Codice	Elementi Manutenibili / Requisiti e Prestazioni / Controlli	Tipologia	Frequenza
01.01	Opere di fondazioni superficiali		
01.01.R01	Requisito: Resistenza meccanica <i>Le opere di fondazioni superficiali dovranno essere in grado di contrastare le eventuali manifestazioni di deformazioni e cedimenti rilevanti dovuti all'azione di determinate sollecitazioni (carichi, forze sismiche, ecc.).</i>		
01.01.02.C01	Controllo: Controllo struttura	Controllo a vista	ogni 12 mesi
01.01.01.C01	Controllo: Controllo struttura	Controllo a vista	ogni 12 mesi

01.02 - Impianto elettrico

Codice	Elementi Manutenibili / Requisiti e Prestazioni / Controlli	Tipologia	Frequenza
01.02	Impianto elettrico		
01.02.R02	Requisito: Resistenza meccanica <i>Gli impianti elettrici devono essere realizzati con materiali in grado di contrastare in modo efficace il prodursi di deformazioni o rotture sotto l'azione di determinate sollecitazioni.</i>		
01.02.01.C01	Controllo: Controllo generale	Controllo a vista	ogni 6 mesi

Protezione antincendio

01 - FA16 – PIAZZOLE BTS

01.02 - Impianto elettrico

Codice	Elementi Manutenibili / Requisiti e Prestazioni / Controlli	Tipologia	Frequenza
01.02.01	Canalizzazioni in PVC		
01.02.01.R01	<p>Requisito: Resistenza al fuoco</p> <p><i>Le canalizzazioni degli impianti elettrici suscettibili di essere sottoposte all'azione del fuoco devono essere classificate secondo quanto previsto dalla normativa vigente; la resistenza al fuoco deve essere documentata da "marchio di conformità" o "dichiarazione di conformità".</i></p>		

Protezione dagli agenti chimici ed organici

01 - FA16 – PIAZZOLE BTS

01.02 - Impianto elettrico

Codice	Elementi Manutenibili / Requisiti e Prestazioni / Controlli	Tipologia	Frequenza
01.02.01	Canalizzazioni in PVC		
01.02.01.R02	Requisito: Stabilità chimico reattiva <i>Le canalizzazioni degli impianti elettrici devono essere realizzate con materiali in grado di mantenere inalterate nel tempo le proprie caratteristiche chimico-fisiche.</i>		
01.02.01.C01	Controllo: Controllo generale	Controllo a vista	ogni 6 mesi

Protezione elettrica

01 - FA16 – PIAZZOLE BTS
01.02 - Impianto elettrico

Codice	Elementi Manutenibili / Requisiti e Prestazioni / Controlli	Tipologia	Frequenza
01.02	Impianto elettrico		
01.02.R01	Requisito: Isolamento elettrico <i>Gli elementi costituenti l'impianto elettrico devono essere in grado di resistere al passaggio di cariche elettriche senza perdere le proprie caratteristiche.</i>		
01.02.01.C01	Controllo: Controllo generale	Controllo a vista	ogni 6 mesi

Utilizzo razionale delle risorse

01 - FA16 – PIAZZOLE BTS

01.01 - Opere di fondazioni superficiali

Codice	Elementi Manutenibili / Requisiti e Prestazioni / Controlli	Tipologia	Frequenza
01.01	Opere di fondazioni superficiali		
01.01.R02	Requisito: Utilizzo di materiali, elementi e componenti caratterizzati da un'elevata durabilità <i>Utilizzo razionale delle risorse attraverso l'impiego di materiali con una elevata durabilità.</i>		
01.01.02.C02	Controllo: Controllo impiego di materiali durevoli	Verifica	quando occorre
01.01.01.C02	Controllo: Controllo impiego di materiali durevoli	Verifica	quando occorre

01.03 - Aree pedonali e marciapiedi

Codice	Elementi Manutenibili / Requisiti e Prestazioni / Controlli	Tipologia	Frequenza
01.03	Aree pedonali e marciapiedi		
01.03.R01	Requisito: Utilizzo di materiali, elementi e componenti ad elevato potenziale di riciclabilità <i>Utilizzo di materiali, elementi e componenti con un elevato grado di riciclabilità</i>		
01.03.01.C02	Controllo: Controllo del grado di riciclabilità	Controllo	quando occorre

INDICE

1) Conformità ai criteri ambientali minimi.....	pag.	2
2) Controllabilità tecnologica	pag.	3
3) Di stabilità	pag.	4
4) Protezione antincendio	pag.	5
5) Protezione dagli agenti chimici ed organici	pag.	6
6) Protezione elettrica	pag.	7
7) Utilizzo razionale delle risorse	pag.	8

PIANO DI MANUTENZIONE

PROGRAMMA DI MANUTENZIONE

SOTTOPROGRAMMA DEI CONTROLLI

(Articolo 38 del D.P.R. 5 ottobre 2010, n.207)

OGGETTO: INFRASTRUTTURE FERROVIARIE STRATEGICHE DEFINITE DALLA LEGGE
OBIETTIVO N. 443/01

LINEA AV/AC TORINO _ VENEZIA Tratta VERONA _ PADOVA
Lotto funzionale Verona _ Bivio Vicenza

PROGETTO ESECUTIVO

FA-FABBRICATI

FA16 _ PIAZZOLE BTS

PIANO DI MANUTENZIONE

COMMITTENTE: RFI Rete Ferroviaria Italiana

ONE WORKS S.P.A.

Conformità ai criteri ambientali minimi

Il piano di manutenzione è conforme ai "**Criteri Ambientali Minimi**" (CAM), contenuti nell'Allegato del D.M. Ambiente dell'11 ottobre 2017.

Per ogni elemento manutenibile sono individuati i requisiti e i controlli necessari a preservare nel tempo le prestazioni ambientali dell'opera, obiettivo innovativo che si aggiunge a quelli già previsti per legge (conservazione della funzionalità, dell'efficienza, del valore economico e delle caratteristiche di qualità).

I livelli prestazionali dei CAM prevedono caratteristiche superiori a quelle prescritte dalle leggi nazionali e regionali vigenti, sono finalizzati alla riduzione dei consumi di energia e risorse naturali, e mirano al contenimento delle emissioni inquinanti.

Gli interventi manutentivi individuati prevedono l'utilizzo di materiali atossici, riciclati e rigenerabili, per la salvaguardia della salute umana e dell'ambiente e per la mitigazione degli impatti climalteranti.

Le prestazioni ambientali contenute nel seguente documento si riferiscono sia alle specifiche tecniche di base che a quelle premianti contenute nei CAM, tenendo conto anche del monitoraggio e del controllo della qualità dell'aria interna dell'opera.

Programma di monitoraggio e controllo della qualità dell'aria interna

Un programma dettagliato di monitoraggio sarà definito da personale qualificato dopo lo start-up dell'impianto.

Nel piano di manutenzione sono previsti tutti gli interventi necessari ad eliminare o contenere l'inquinamento dell'aria indoor, adattabili e modificabili in itinere, a seconda di esigenze specifiche sopravvenute dopo la fase di avvio dell'impianto.

Le varie sorgenti di inquinamento dell'aria degli ambienti indoor devono essere monitorate tenendo conto dei relativi contaminanti (Composti Organici Volatili - COV, Radon, batteri, virus, acari, allergeni, ecc.) per assicurarsi che i limiti indicati dalle normative vigenti siano rispettati o, in caso contrario, adottare tempestivamente gli interventi necessari al ripristino di condizioni di sicurezza.

01 - FA16 – PIAZZOLE BTS**01.01 - Opere di fondazioni superficiali**

Codice	Elementi Manutenibili / Controlli	Tipologia	Frequenza
01.01.01	Platee in c.a.		
01.01.01.C02	Controllo: Controllo impiego di materiali durevoli <i>Verificare che nelle fasi manutentive degli elementi vengano utilizzati componenti caratterizzati da una durabilità elevata.</i>	Verifica	quando occorre
01.01.01.C01	Controllo: Controllo struttura <i>Controllare l'integrità delle pareti e dei pilastri verificando l'assenza di eventuali lesioni e/o fessurazioni. Controllare eventuali smottamenti del terreno circostante alla struttura che possano essere indicatori di cedimenti strutturali. Effettuare verifiche e controlli approfonditi particolarmente in corrispondenza di manifestazioni a calamità naturali (sisma, nubifragi, ecc.).</i>	Controllo a vista	ogni 12 mesi
01.01.02	Plinti		
01.01.02.C02	Controllo: Controllo impiego di materiali durevoli <i>Verificare che nelle fasi manutentive degli elementi vengano utilizzati componenti caratterizzati da una durabilità elevata.</i>	Verifica	quando occorre
01.01.02.C01	Controllo: Controllo struttura <i>Controllare l'integrità delle pareti e dei pilastri verificando l'assenza di eventuali lesioni e/o fessurazioni. Controllare eventuali smottamenti del terreno circostante alla struttura che possano essere indicatori di cedimenti strutturali. Effettuare verifiche e controlli approfonditi particolarmente in corrispondenza di manifestazioni a calamità naturali (sisma, nubifragi, ecc.).</i>	Controllo a vista	ogni 12 mesi

01.02 - Impianto elettrico

Codice	Elementi Manutenibili / Controlli	Tipologia	Frequenza
01.02.01	Canalizzazioni in PVC		
01.02.01.C01	Controllo: Controllo generale <i>Controllo dello stato generale e dell'integrità dei contenitori a vista, dei coperchi delle cassette e delle scatole di passaggio.</i>	Controllo a vista	ogni 6 mesi

01.03 - Aree pedonali e marciapiedi

Codice	Elementi Manutenibili / Controlli	Tipologia	Frequenza
01.03.01	Chiusini e pozzetti		
01.03.01.C02	Controllo: Controllo del grado di riciclabilità <i>Controllare che nelle fasi manutentive vengano impiegati materiali, elementi e componenti con un elevato grado di riciclabilità.</i>	Controllo	quando occorre
01.03.01.C01	Controllo: Controllo chiusini d'ispezione <i>Controllo dello stato di usura e verifica del dispositivo di chiusura-apertura. Controllo del normale scarico di acque meteoriche. Controllo degli elementi di ispezione (scale interne, fondale, superfici laterali, ecc.).</i>	Aggiornamento	ogni anno

INDICE

1) Conformità ai criteri ambientali minimi.....	pag.	2
2) 01 - FA16 " PIAZZOLE BTS	pag.	3
" 1) 01.01 - Opere di fondazioni superficiali	pag.	3
" 1) Platee in c.a.	pag.	3
" 2) Plinti	pag.	3
" 2) 01.02 - Impianto elettrico	pag.	3
" 1) Canalizzazioni in PVC	pag.	3
" 3) 01.03 - Aree pedonali e marciapiedi	pag.	3
" 1) Chiusini e pozzetti.....	pag.	3

PIANO DI MANUTENZIONE

PROGRAMMA DI MANUTENZIONE

SOTTOPROGRAMMA DEGLI INTERVENTI

(Articolo 38 del D.P.R. 5 ottobre 2010, n.207)

OGGETTO: INFRASTRUTTURE FERROVIARIE STRATEGICHE DEFINITE DALLA LEGGE
OBIETTIVO N. 443/01

LINEA AV/AC TORINO _ VENEZIA Tratta VERONA _ PADOVA
Lotto funzionale Verona _ Bivio Vicenza

PROGETTO ESECUTIVO

FA-FABBRICATI

FA16 _ PIAZZOLE BTS

PIANO DI MANUTENZIONE

COMMITTENTE: RFI Rete Ferroviaria Italiana

ONE WORKS S.P.A.

Conformità ai criteri ambientali minimi

Il piano di manutenzione è conforme ai "**Criteri Ambientali Minimi**" (CAM), contenuti nell'Allegato del D.M. Ambiente dell'11 ottobre 2017.

Per ogni elemento manutenibile sono individuati i requisiti e i controlli necessari a preservare nel tempo le prestazioni ambientali dell'opera, obiettivo innovativo che si aggiunge a quelli già previsti per legge (conservazione della funzionalità, dell'efficienza, del valore economico e delle caratteristiche di qualità).

I livelli prestazionali dei CAM prevedono caratteristiche superiori a quelle prescritte dalle leggi nazionali e regionali vigenti, sono finalizzati alla riduzione dei consumi di energia e risorse naturali, e mirano al contenimento delle emissioni inquinanti.

Gli interventi manutentivi individuati prevedono l'utilizzo di materiali atossici, riciclati e rigenerabili, per la salvaguardia della salute umana e dell'ambiente e per la mitigazione degli impatti climalteranti.

Le prestazioni ambientali contenute nel seguente documento si riferiscono sia alle specifiche tecniche di base che a quelle premianti contenute nei CAM, tenendo conto anche del monitoraggio e del controllo della qualità dell'aria interna dell'opera.

Programma di monitoraggio e controllo della qualità dell'aria interna

Un programma dettagliato di monitoraggio sarà definito da personale qualificato dopo lo start-up dell'impianto.

Nel piano di manutenzione sono previsti tutti gli interventi necessari ad eliminare o contenere l'inquinamento dell'aria indoor, adattabili e modificabili in itinere, a seconda di esigenze specifiche sopravvenute dopo la fase di avvio dell'impianto.

Le varie sorgenti di inquinamento dell'aria degli ambienti indoor devono essere monitorate tenendo conto dei relativi contaminanti (Composti Organici Volatili - COV, Radon, batteri, virus, acari, allergeni, ecc.) per assicurarsi che i limiti indicati dalle normative vigenti siano rispettati o, in caso contrario, adottare tempestivamente gli interventi necessari al ripristino di condizioni di sicurezza.

01 - FA16 – PIAZZOLE BTS**01.01 - Opere di fondazioni superficiali**

Codice	Elementi Manutenibili / Interventi	Frequenza
01.01.01	Platee in c.a.	
01.01.01.I01	Intervento: Interventi sulle strutture <i>In seguito alla comparsa di segni di cedimenti strutturali (lesioni, fessurazioni, rotture), effettuare accurati accertamenti per la diagnosi e la verifica delle strutture, da parte di tecnici qualificati, che possano individuare la causa/effetto del dissesto ed evidenziare eventuali modificazioni strutturali tali da compromettere la stabilità delle strutture, in particolare verificare la perpendicolarità del fabbricato. Procedere quindi al consolidamento delle stesse a secondo del tipo di dissesti riscontrati.</i>	quando occorre
01.01.02	Plinti	
01.01.02.I01	Intervento: Interventi sulle strutture <i>In seguito alla comparsa di segni di cedimenti strutturali (lesioni, fessurazioni, rotture), effettuare accurati accertamenti per la diagnosi e la verifica delle strutture, da parte di tecnici qualificati, che possano individuare la causa/effetto del dissesto ed evidenziare eventuali modificazioni strutturali tali da compromettere la stabilità delle strutture, in particolare verificare la perpendicolarità del fabbricato. Procedere quindi al consolidamento delle stesse a secondo del tipo di dissesti riscontrati.</i>	quando occorre

01.02 - Impianto elettrico

Codice	Elementi Manutenibili / Interventi	Frequenza
01.02.01	Canalizzazioni in PVC	
01.02.01.I01	Intervento: Ripristino elementi <i>Riposizionare gli elementi in caso di sconnessioni.</i>	quando occorre
01.02.01.I02	Intervento: Ripristino grado di protezione <i>Ripristinare il previsto grado di protezione che non deve mai essere inferiore a quello previsto dalla normativa vigente.</i>	quando occorre

01.03 - Aree pedonali e marciapiedi

Codice	Elementi Manutenibili / Interventi	Frequenza
01.03.01	Chiusini e pozzetti	
01.03.01.I01	Intervento: Pulizia <i>Pulizia dei pozzetti e rimozione dei depositi accumulati in prossimità del chiusino.</i>	ogni 4 mesi
01.03.01.I02	Intervento: Ripristino chiusini d'ispezione <i>Ripristino ed integrazione degli elementi di apertura-chiusura. Trattamento anticorrosione delle parti metalliche in vista. Sostituzione di elementi usurati e/o giunti degradati. Pulizia del fondale da eventuali depositi.</i>	ogni anno

INDICE

1) Conformità ai criteri ambientali minimi.....	pag.	2
2) 01 - FA16 " PIAZZOLE BTS	pag.	3
" 1) 01.01 - Opere di fondazioni superficiali	pag.	3
" 1) Platee in c.a.	pag.	3
" 2) Plinti	pag.	3
" 2) 01.02 - Impianto elettrico	pag.	3
" 1) Canalizzazioni in PVC	pag.	3
" 3) 01.03 - Aree pedonali e marciapiedi	pag.	3
" 1) Chiusini e pozzetti.....	pag.	3