



REGIONE SICILIA



Comune di Assoro  
Provincia di Enna



Comune di Raddusa  
Provincia di Catania



Comune di Enna

# IMPIANTO AGRIVOLTAICO DA 250MWp "CAPOBIANCO"

*in agro dei Comuni di Assoro (EN), Raddusa (CT), Enna*

## PROGETTO DEFINITIVO

PROPONENTE



**CAPOBIANCO s.r.l.**

Corso Giacomo Matteotti, 1  
20121 Milano  
P.IVA e C.F. 12684270965  
C.C.I.A. Milano - REA MI-2678645  
srl.capobianco@pec.it

PROGETTAZIONE



**BIOS IS s.r.l.**

Via La Marmora, 51  
50121 Firenze  
P.IVA e C.F. 06393070484  
C.C.I.A. Firenze - REA FI-624950  
bios-is@pec.it

DIRETTORE TECNICO

ing. Giuliano Trentini

TITOLO ELABORATO

**INDAGINE ARCHEOLOGICA PRELIMINARE**  
Catalogo MOSI - Schede delle Presenze Archeologiche

NUMERO ELABORATO

**03.03.03**

FOGLIO

FORMATO

PDF

SCALA

LE TECNICHE CONSULENTI

**Dott.ssa Serena Raffiotta**

Via Raimondo Franchetti 70,  
95123 Catania  
cod. fisc. RFFSRN76P58C351Z - P. IVA 01161290869  
PEC serenaraffiotta@pec.it

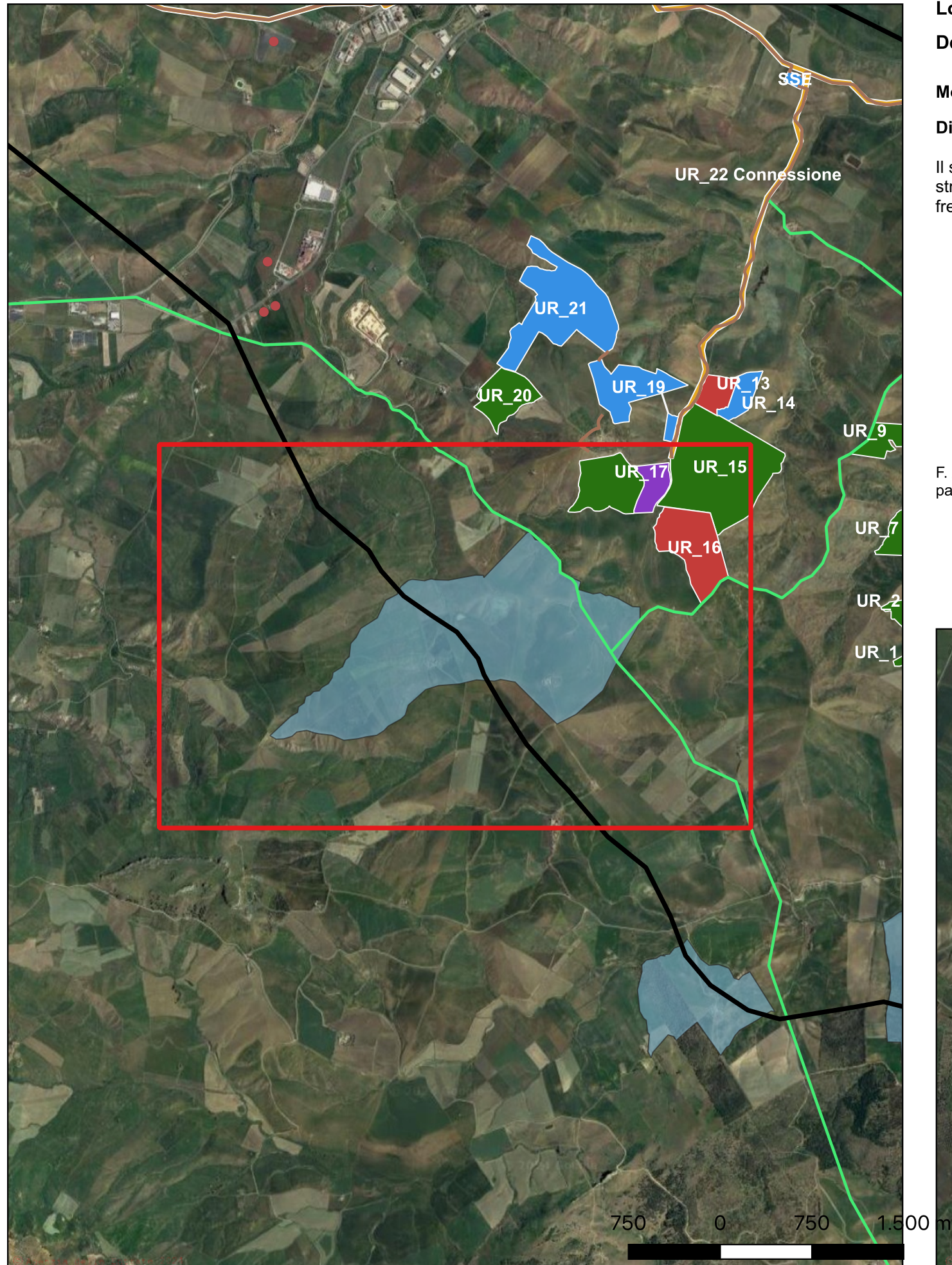
**Dott.ssa Ileana Grazia Contino**

Via Oliveto Scammacca 16  
95127 Catania,  
cod. fisc. CNTLGR74H68C351W - P. IVA 01129040869  
ileanagraziacontino@pec.it

0	31-01-2024	Emesso per progettazione definitiva	RAFFIOTTA	BENELLI	TRENTINI
Revisione	Data	Descrizione	Preparato	Verificato	Approvato



## Sito 1 - C. da Pietrelunghe (SABAP-EN\_2023\_00067-IC\_000028\_1)



**Localizzazione:** Piazza Armerina (EN), ,

**Definizione e cronologia:** area di materiale mobile, {area di frammenti fittili}. {Età del Bronzo, Età Arcaica, Età Romana},

**Modalità di individuazione:** {dati bibliografici, dati di archivio}

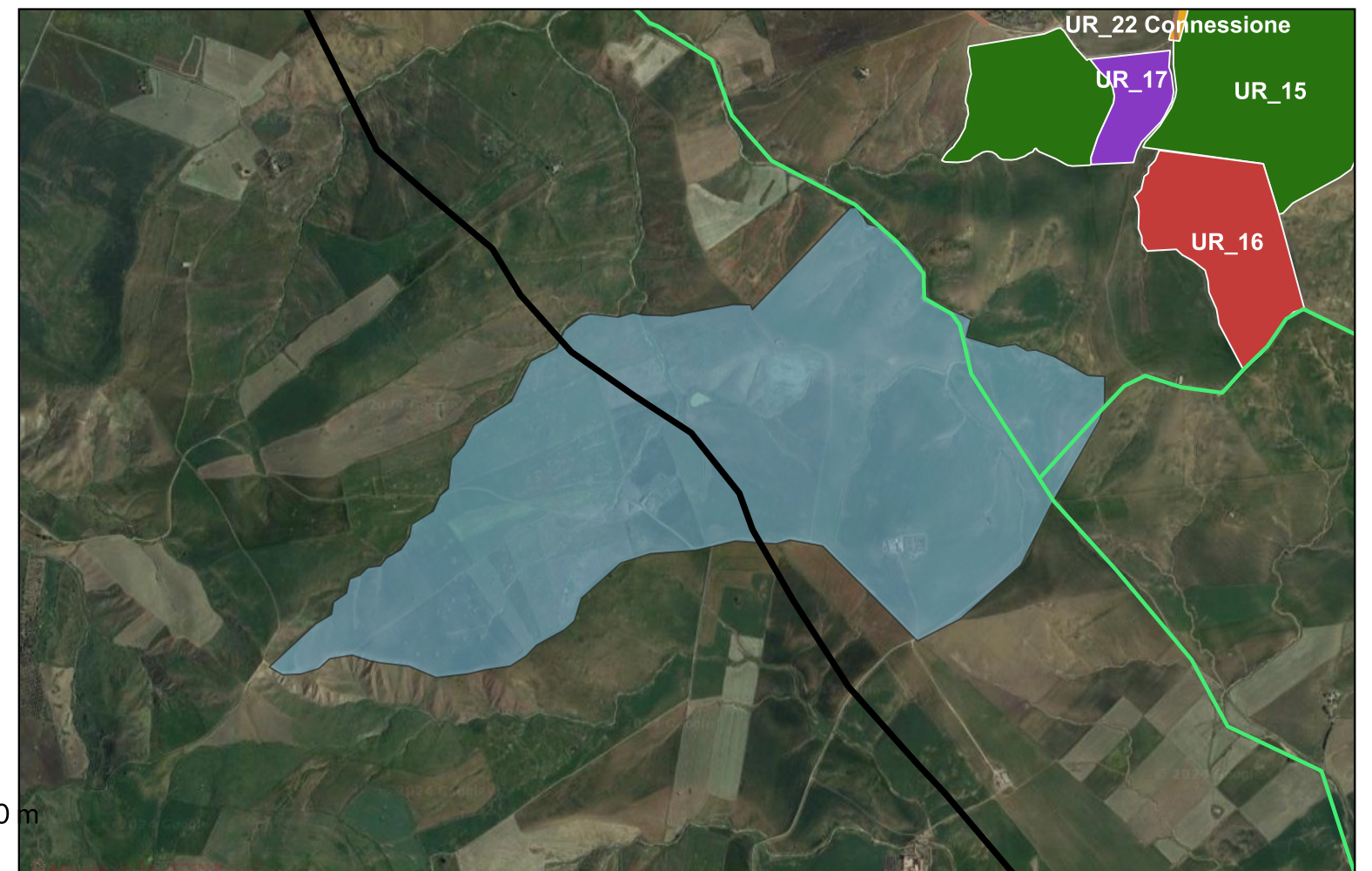
**Distanza dall'opera in progetto:** 0-10 metri

**Potenziale:** potenziale alto

**Rischio relativo:** rischio alto

Il sito ha restituito tracce di frequentazione ascrivibili all'epoca preistorica e al periodo greco e romano. Sono presenti anche strutture a grotticella e frammenti fittili databili tra il IV-V sec. a.C. e III sec. d.C. Si tratta, nel complesso, di aree fittamente frequentate in epoca romana, poste a presidio dei grandi latifondi in forma di ville rustiche o semplici fattorie.

F. Ardito, Brevi cenni su Contrada Pietrelunghe di Enna, in I Quaderni del patrimonio culturale ennese. Studi, ricerche, restauri per la tutela del patrimonio culturale ennese, I, Assoro 2012, 247-250.





## Sito 2 - Cuticchi (SABAP-EN\_2023\_00067-IC\_000028\_2)

**Localizzazione:** Assoro (EN), ,

**Definizione e cronologia:** insediamento, {insediamento urbano}. {Età Romano imperiale, Età Tardoantica},

**Modalità di individuazione:** {dati bibliografici, dati di archivio}

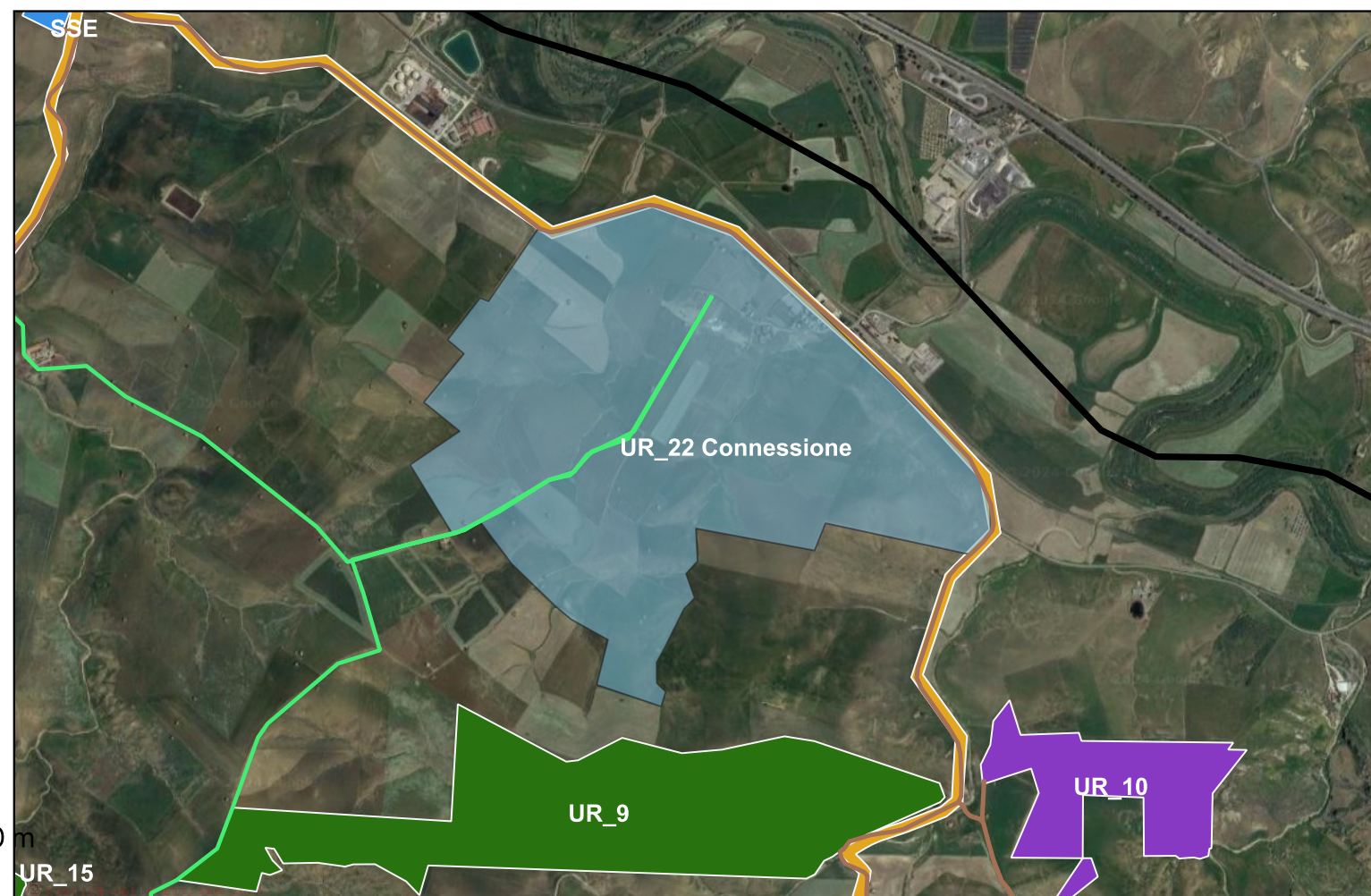
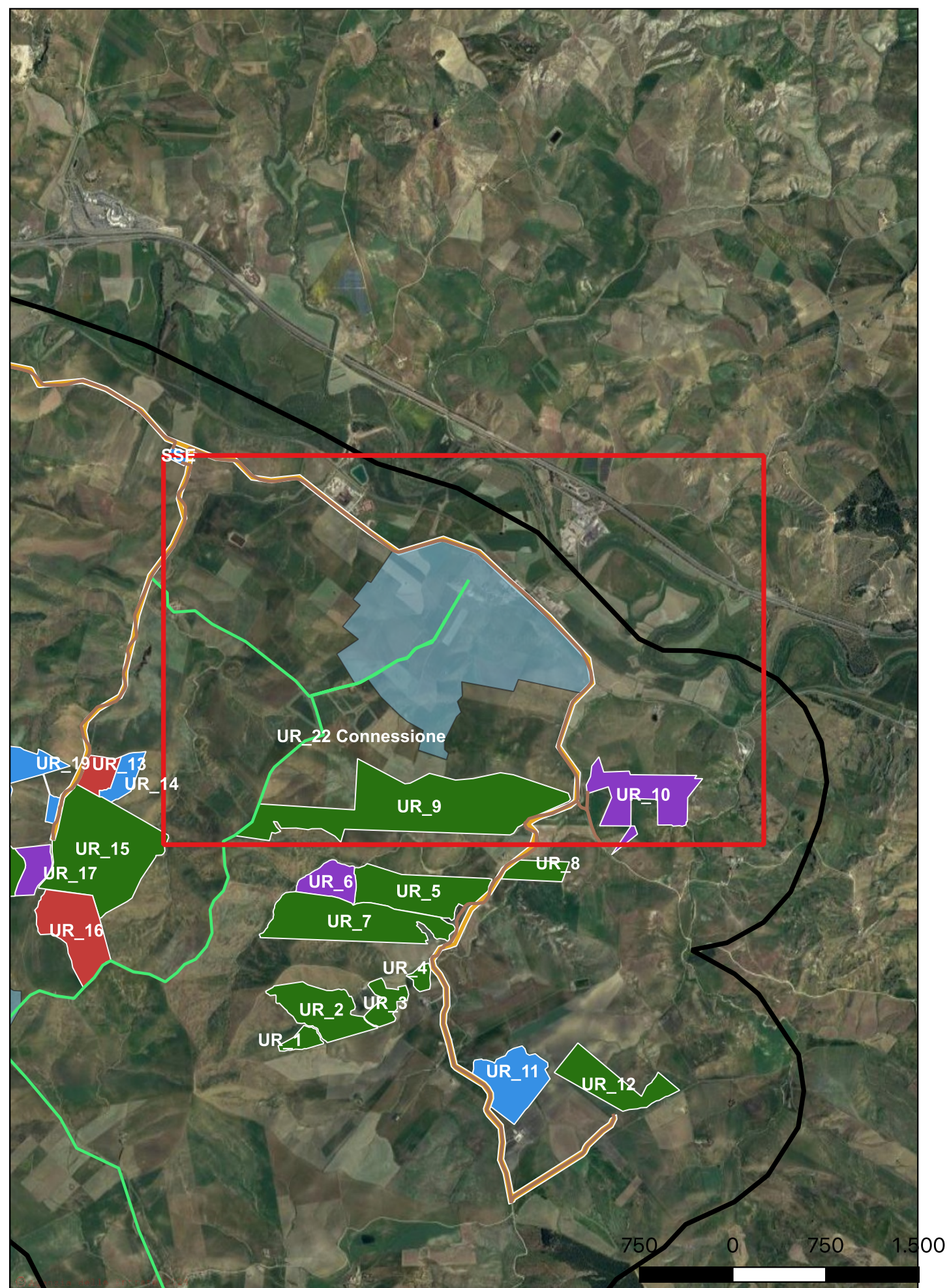
**Distanza dall'opera in progetto:** 100-200 metri

**Potenziale:** potenziale alto

**Rischio relativo:** rischio alto

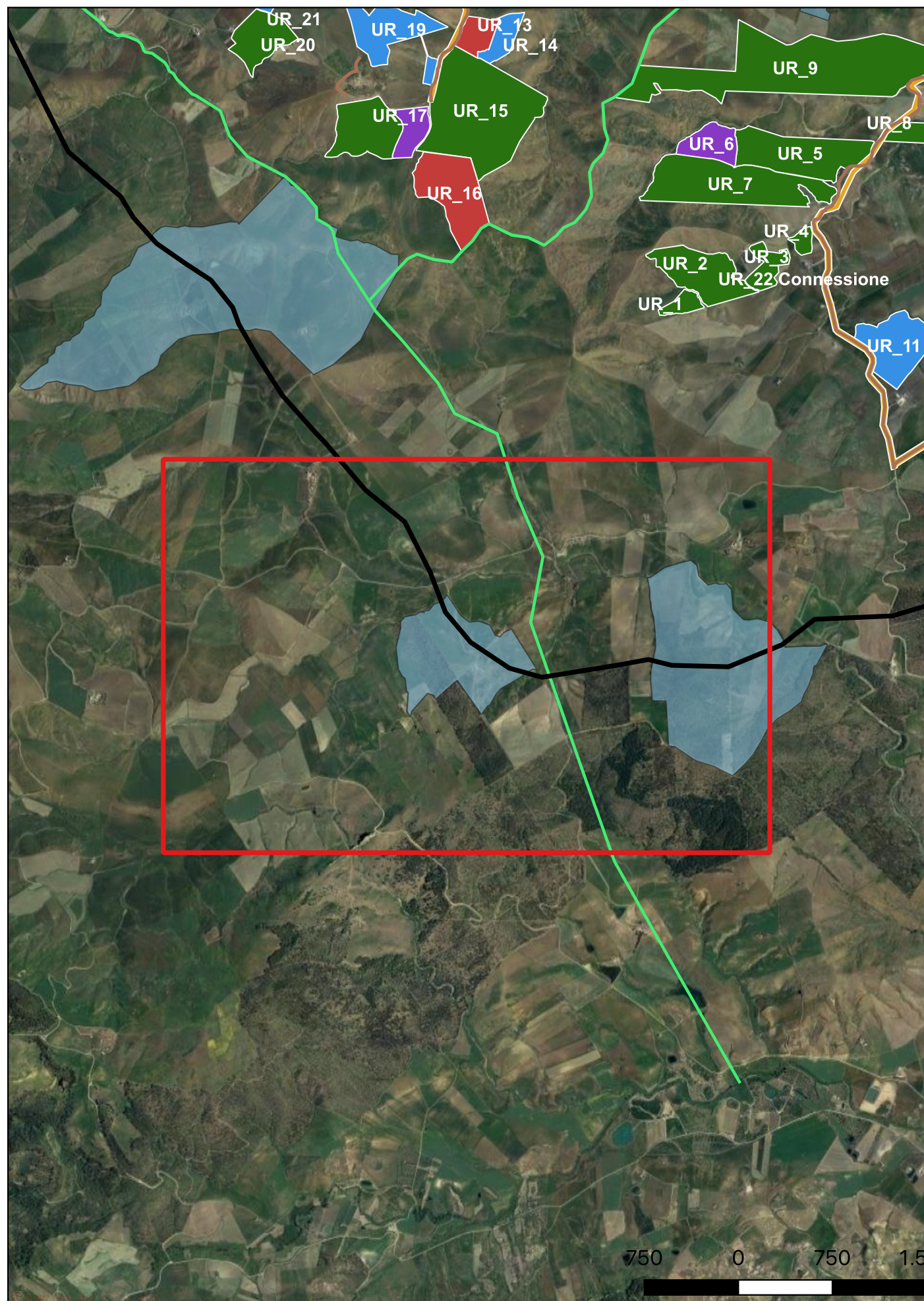
Per quanto concerne il sito di Cuticchi, questo è stato riconosciuto alcuni anni fa a seguito di uno studio archeologico realizzato dall'archeologa Rossella Nicoletti su incarico del Consorzio Geo Wind s.r.l. a integrazione del progetto di realizzazione di un impianto eolico nelle contrade Piccirillitto/Capobianco, territorio di pertinenza amministrativa dei comuni di Enna e Assoro (EN). È stato possibile delimitare una vasta porzione di territorio nei dintorni della Masseria Cuticchi, documentando la presenza, a livello superficiale, di "... frammenti di laterizi pertinenti a pavimentazioni, elementi di suspensurae e di macine in pietra lavica nonché frammenti di anforacei e di ceramica sigillata databili, in via preliminare, alla prima età imperiale...". A seguito di tale scoperta, in occasione di un più recente progetto di Italferr per il raddoppio della linea ferroviaria Pa/Ct, la Soprintendenza per i BBCCAA di Enna, attivando la procedura per la verifica dell'interesse archeologico, ha prescritto dei saggi archeologici preventivi, che sono stati avviati nel 2020 documentando l'esistenza di un sito archeologico di vaste dimensioni. Il sito è attualmente in corso di scavo, restituendo evidenze di un ampio insediamento databile tra il I d.C. e il III d.C. con frequentazioni anche successive di età bizantina e altomedievale. È venuta alla luce anche la necropoli annessa all'insediamento. Gli scavi sono finanziati da Italferr e la direzione scientifica è della Soprintendenza per i BBCCAA di Enna.

R. Nicoletti, Verifica preventiva dell'interesse archeologico: Centrale eolica "Capobianco/Piccirillitto" di Assoro, Enna in I Quaderni del patrimonio culturale ennese. Studi, ricerche, restauri per la tutela del patrimonio culturale ennese, I, Assoro 2012, 259-264.





### Sito 3 - Casa Gresti (SABAP-EN\_2023\_00067-IC\_000028\_3)



**Localizzazione:** Aidone (EN), ,

**Definizione e cronologia:** area di materiale mobile, {area di frammenti fittili, area di frammenti fittili e materiali da costruzione}. {Età Arcaica, Età Romana, Età Tardoantica, Età Medievale},

**Modalità di individuazione:** {dati bibliografici}

**Distanza dall'opera in progetto:** 500-1000 metri    **Potenziale:** potenziale medio

**Rischio relativo:** rischio basso

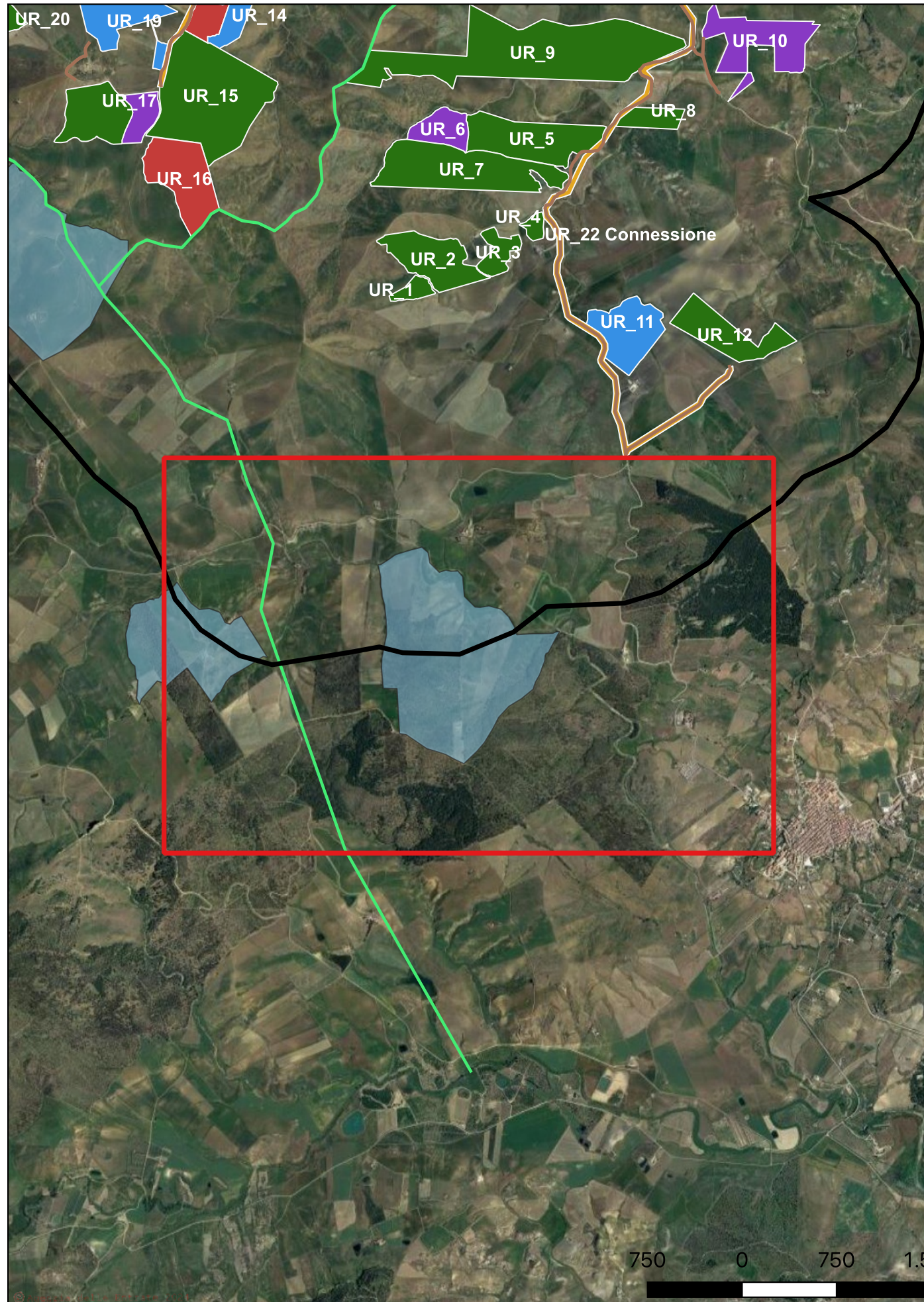
Resti di età greco-arcaica, tardo romana, bizantina e medievale

Linee Guida del Piano Territoriale Paesistico Regionale, Palermo 1996





## Sito 4 - Cozzo Pietrapesce (SABAP-EN\_2023\_00067-IC\_000028\_4)



**Localizzazione:** Piazza Armerina (EN), ,

**Definizione e cronologia:** area di materiale mobile, {area di frammenti fittili e materiali da costruzione}. {Età Romana, Età Medievale},

**Modalità di individuazione:** {dati bibliografici}

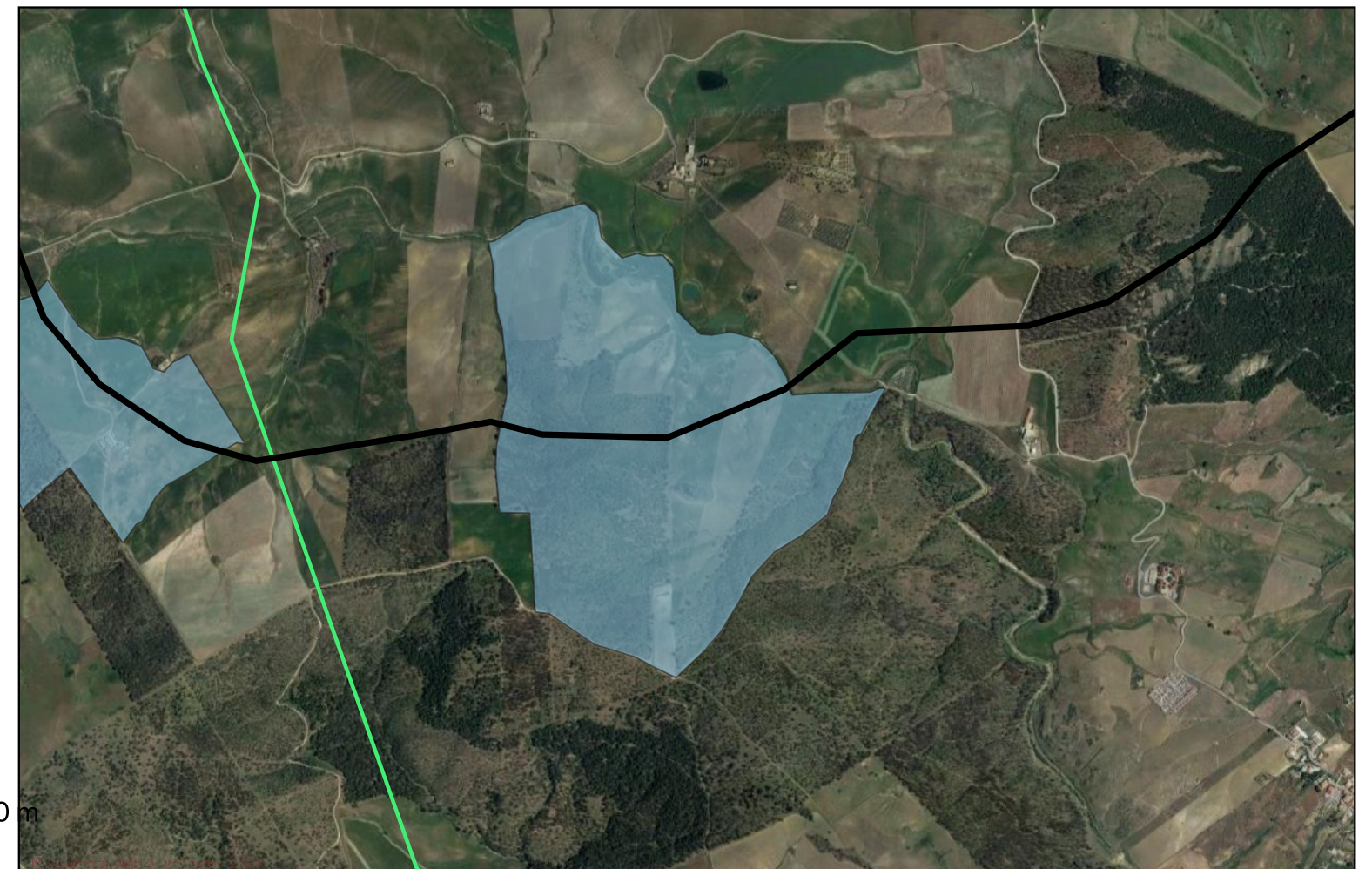
**Distanza dall'opera in progetto:** 100-200 metri

**Potenziale:** potenziale medio

**Rischio relativo:** rischio alto

Area di frequentazione di epoca romana e medievale

Linee Guida del Piano Territoriale Paesistico Regionale, Palermo 1996





## Sito 10 - Area Survey EG 38 (SABAP-EN\_2023\_00067-IC\_000028\_10)

**Localizzazione:** Assoro (EN), ,

**Definizione e cronologia:** area di materiale mobile, {area di frammenti fittili}. {Età Medievale, Età Moderna},

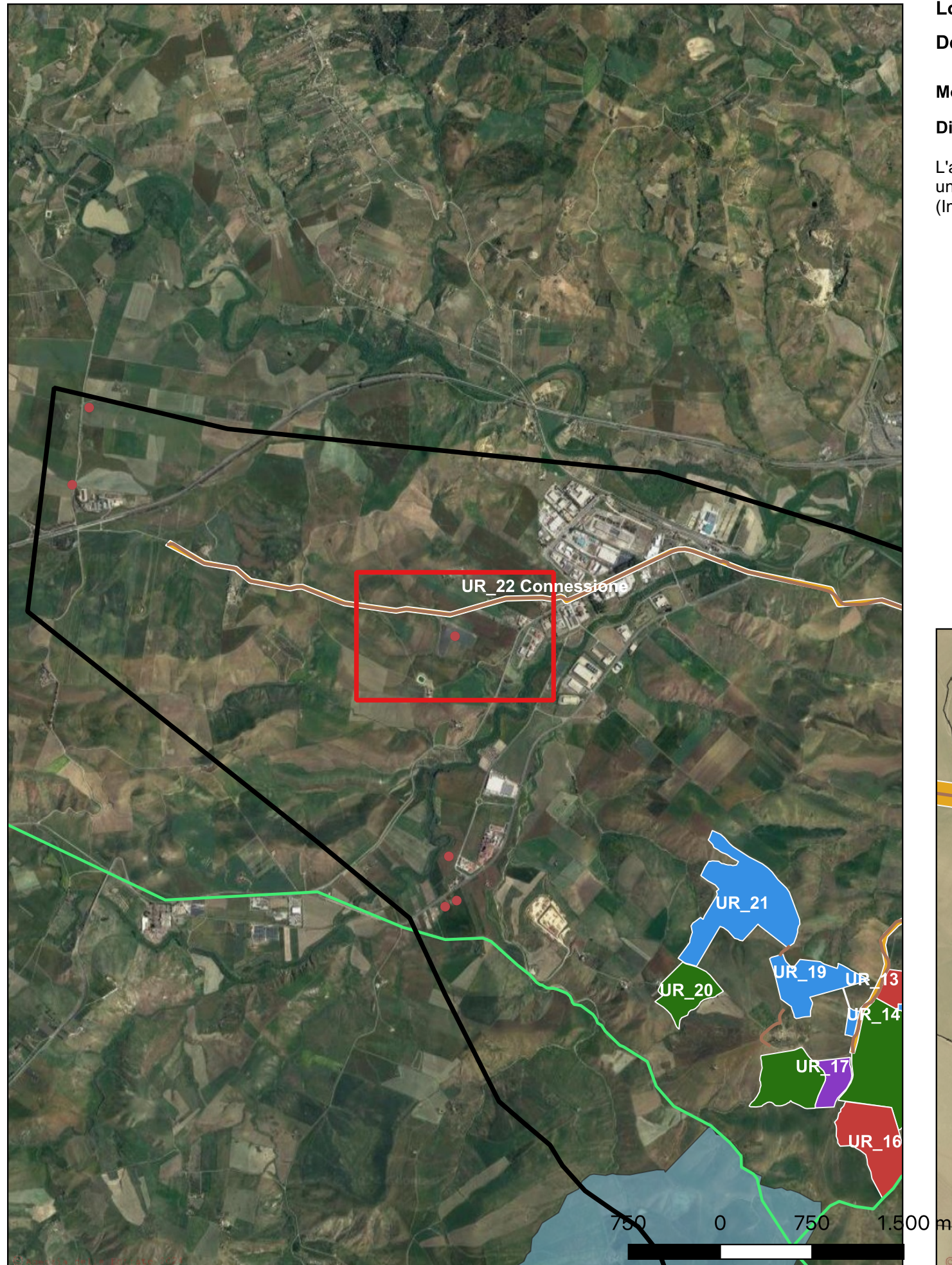
**Modalità di individuazione:** {dati di archivio}

**Distanza dall'opera in progetto:** 100-200 metri

**Potenziale:** potenziale medio

**Rischio relativo:** rischio medio

L'area oggetto di intervento apparteneva a un lotto pertinente a una serie di piccoli impianti (definiti EG 10, 18, 34, 38, 39, 40) su uno soltanto dei quali è attualmente presente l'impianto fotovoltaico per il quale fu redatto lo studio archeologico preventivo (Impianto EG 18). L'area ha restituito qualche frammento sporadico di ceramica post-medievale in dispersione.





## Sito 5 - C. da Rossi 2 (SABAP-EN\_2023\_00067-IC\_000028\_5)

**Localizzazione:** Assoro (EN), ,

**Definizione e cronologia:** area di materiale mobile, {area di frammenti fittili, area di materiale eterogeneo, industria litica}. {Neolitico, Età del Rame, Età del Bronzo, Età Arcaica, Età Romana, Età Romano repubblicana, Età Romano imperiale, Età Medievale, Età Moderna},

**Modalità di individuazione:** {dati di archivio, ricognizione archeologica/survey }

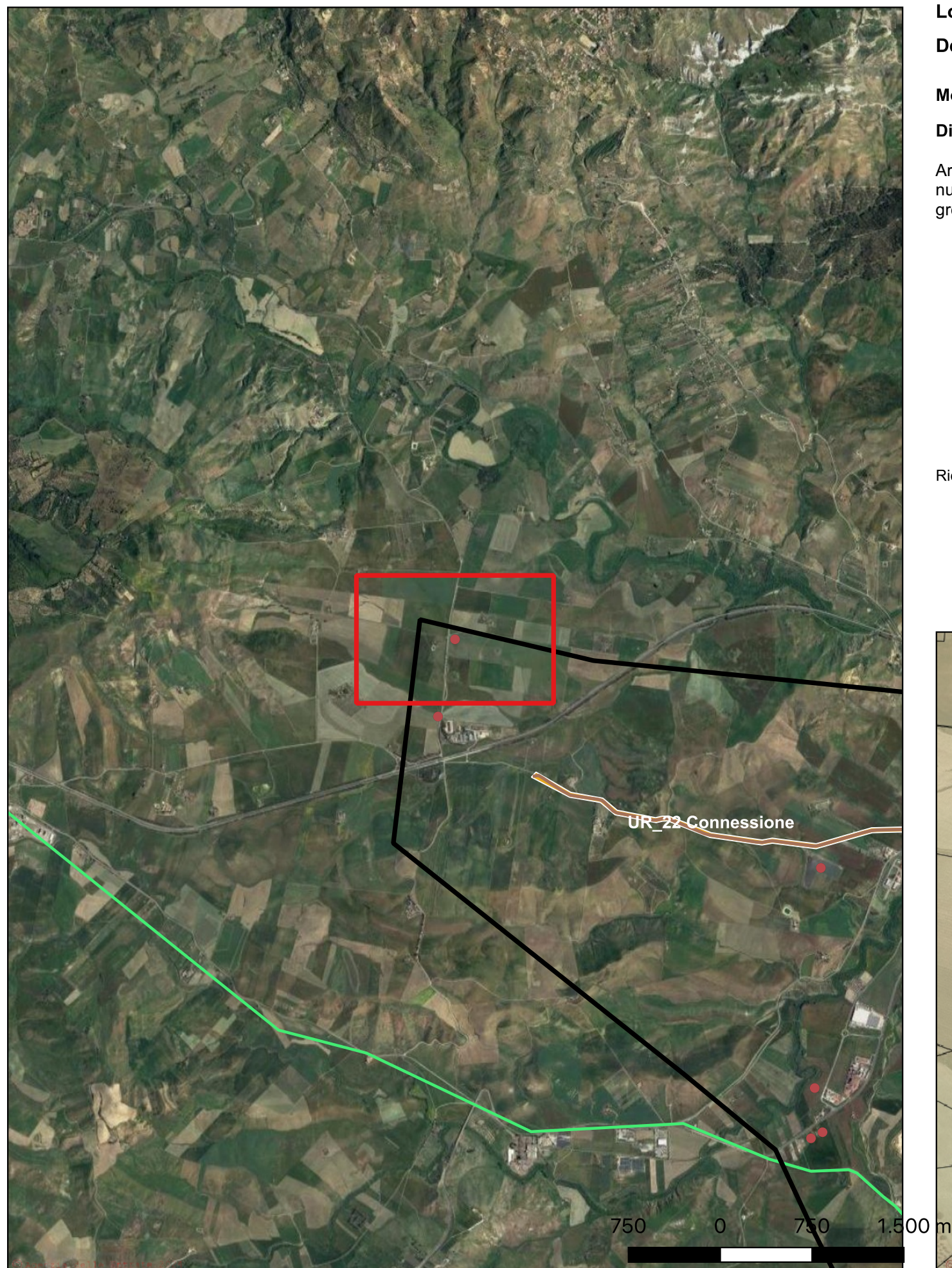
**Distanza dall'opera in progetto:** >1000 metri

**Potenziale:** potenziale alto

**Rischio relativo:** rischio basso

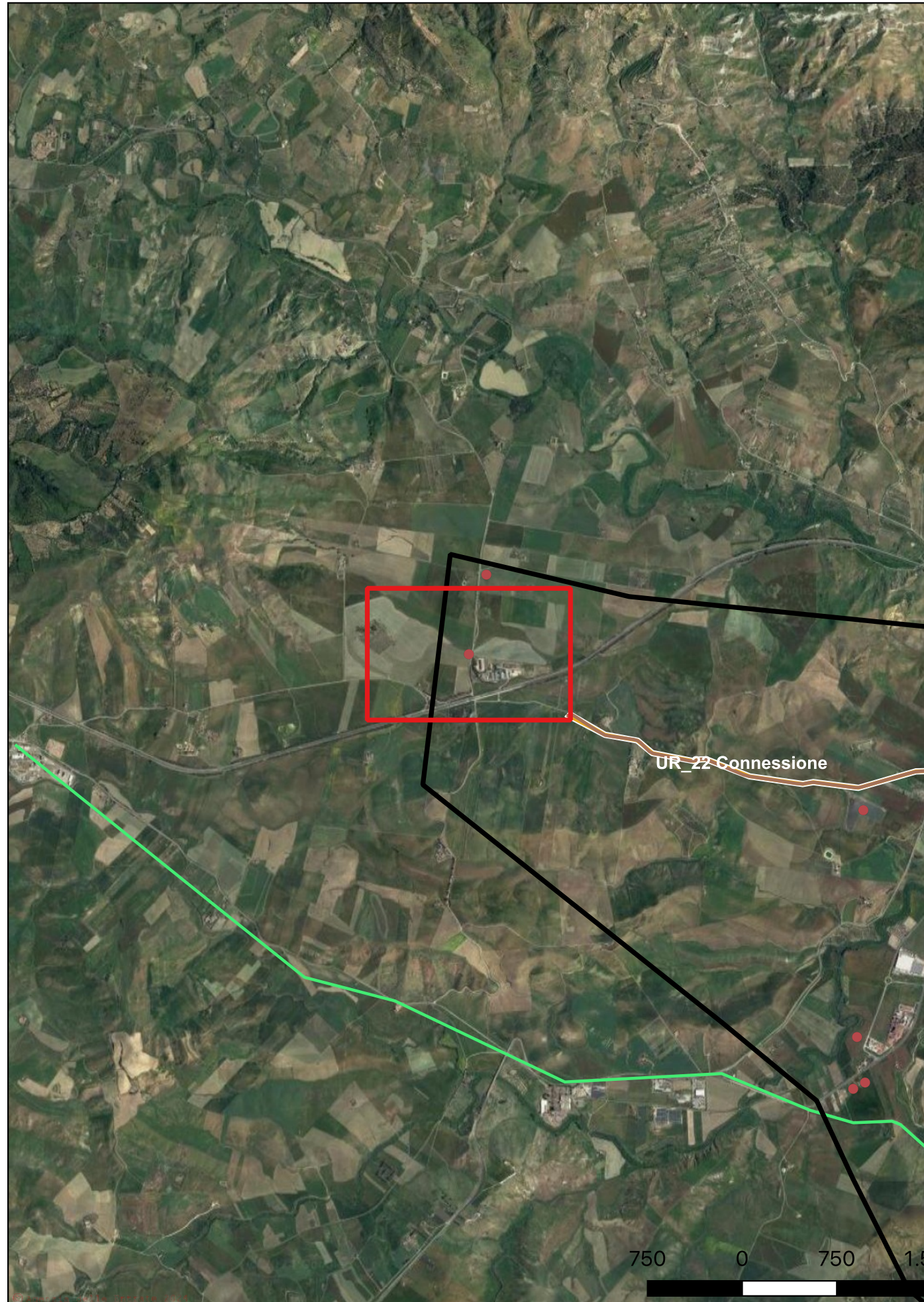
Area di dispersione di indicatori archeologici posta tra C. da Rossi (Masseria Rossi) e C. da Piana Comune. L'area ha restituito un numero elevatissimo di materiali databili dall'età preistorica all'età medievale e moderna, passando per le produzioni indigene, greche, romano-repubblicane e imperiali

Ricognizione A. M. Barbera per Anas, Lotto C3. Itinerario Nord-Sud. S. Stefano di Camastra-Gela.





## Sito 6 - C. Da Rossi 1 (SABAP-EN\_2023\_00067-IC\_000028\_6)



**Localizzazione:** Assoro (EN), ,

**Definizione e cronologia:** area di materiale mobile, {area di frammenti fittili}. {Età del Rame, Età Arcaica, Età Romana, Età Romano repubblicana, Età Romano imperiale, Età Medievale, Età Moderna},

**Modalità di individuazione:** {dati di archivio, ricognizione archeologica/survey }

**Distanza dall'opera in progetto:** 500-1000 metri    **Potenziale:** potenziale alto

**Rischio relativo:** rischio basso

L'area ha restituito un numero elevatissimo di materiali databili dall'età preistorica all'età medievale e moderna, passando per le produzioni indigene, greche, romano-repubblicane e imperiali.

Ricognizione A. M. Barbera per Anas, Lotto C3. Itinerario Nord-Sud. S. Stefano di Camastra-Gela.





## Sito 7 - Area di frammenti 1 (SABAP-EN\_2023\_00067-IC\_000028\_7)

**Localizzazione:** Enna (EN), ,

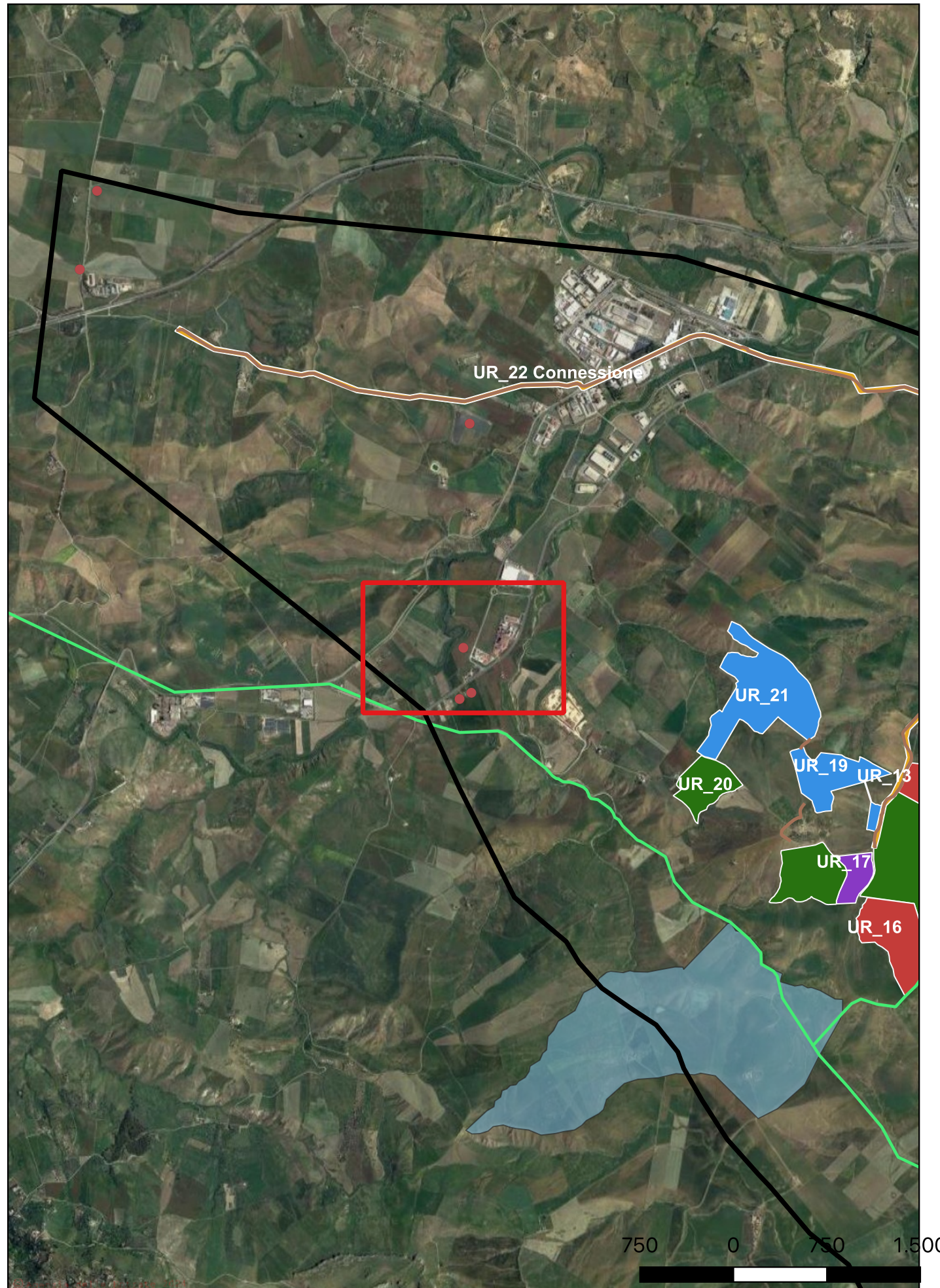
**Definizione e cronologia:** area di materiale mobile, {area di frammenti fittili}. {Età Medievale},

**Modalità di individuazione:** {ricognizione archeologica/survey }

**Distanza dall'opera in progetto:** 500-1000 metri    **Potenziale:** potenziale medio

**Rischio relativo:** rischio basso

Area di dispersione di materiale fittile. Densità media





## Sito 8 - Area di Frammenti 2 (SABAP-EN\_2023\_00067-IC\_000028\_8)

**Localizzazione:** Enna (EN), ,

**Definizione e cronologia:** area di materiale mobile, {area di frammenti fittili}. {Età Romana, Età Medievale, Prima età moderna},

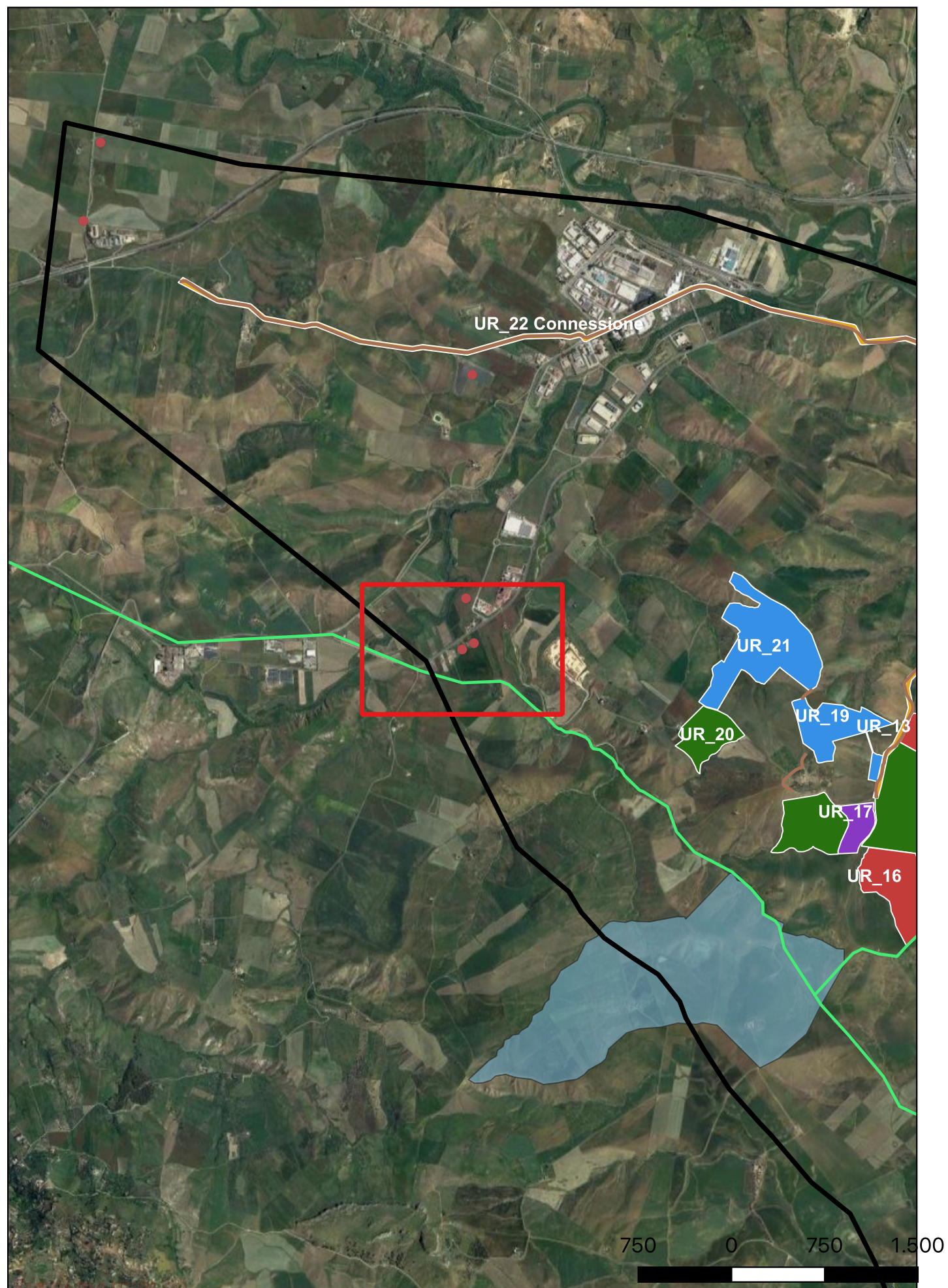
**Modalità di individuazione:** {ricognizione archeologica/survey }

**Distanza dall'opera in progetto:** 200-500 metri

**Potenziale:** potenziale medio

**Rischio relativo:** rischio medio

Area di dispersione di frammenti fittili attribuibili a epoca romana, medievale e post medievale





## Sito 9 - Area di frammenti 3 (SABAP-EN\_2023\_00067-IC\_000028\_9)

**Localizzazione:** Enna (EN), ,

**Definizione e cronologia:** area di materiale mobile, {area di frammenti fittili}. {Età Romana, Età Medievale, Prima età moderna},

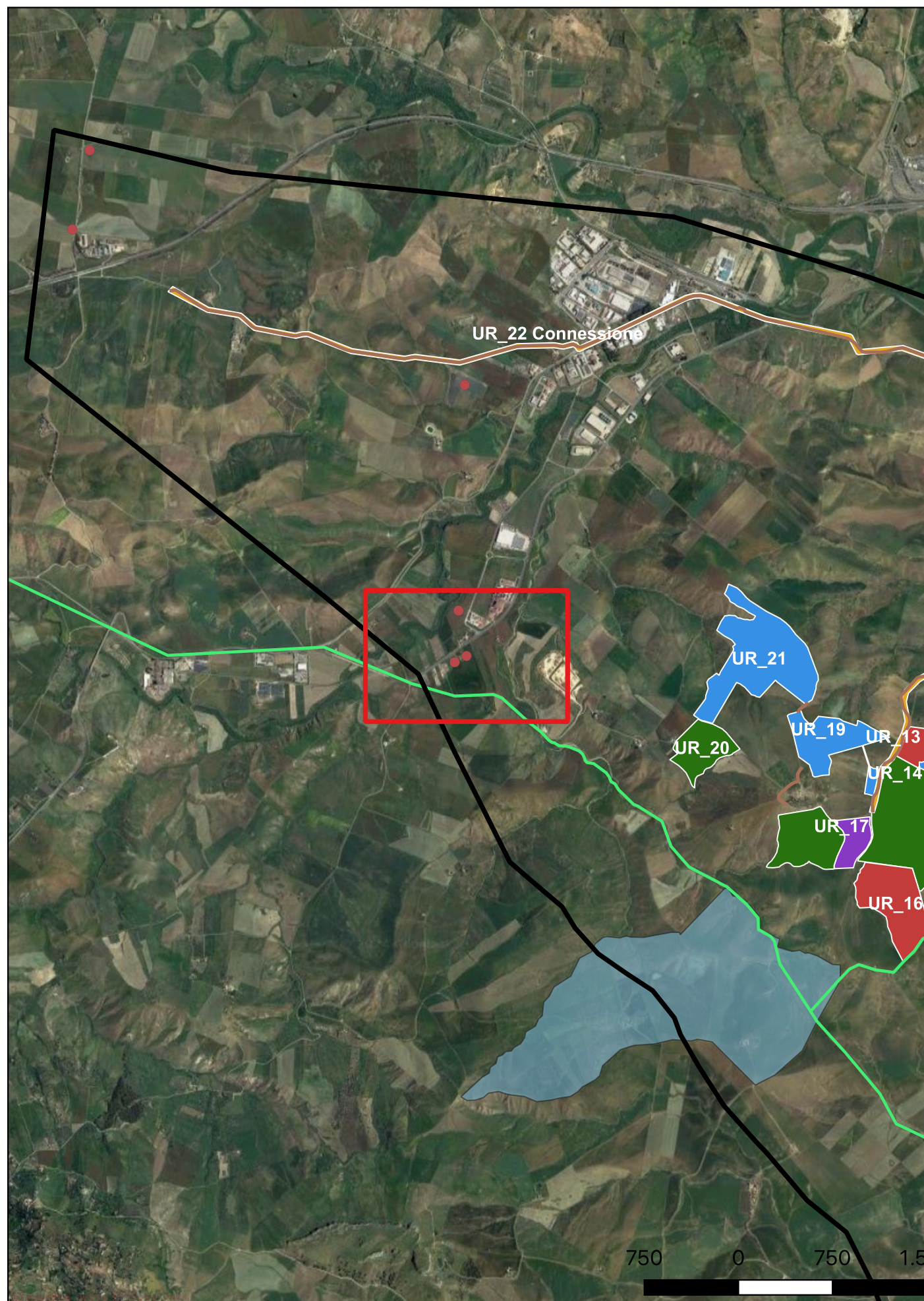
**Modalità di individuazione:** {ricognizione archeologica/survey }

**Distanza dall'opera in progetto:** 200-500 metri

**Potenziale:** potenziale medio

**Rischio relativo:** rischio medio

Area di frequentazione di epoca romana, medievale e post medievale indicata dalla presenza di frammenti fittili sparsi





## Sito 11 - R.T. Calascibetta-Palagonia (SABAP-EN\_2023\_00067-IC\_000028\_11)

**Localizzazione:** Piazza Armerina (EN), ,

**Definizione e cronologia:** infrastruttura viaria, {tracciato viario}. {Prima età moderna},

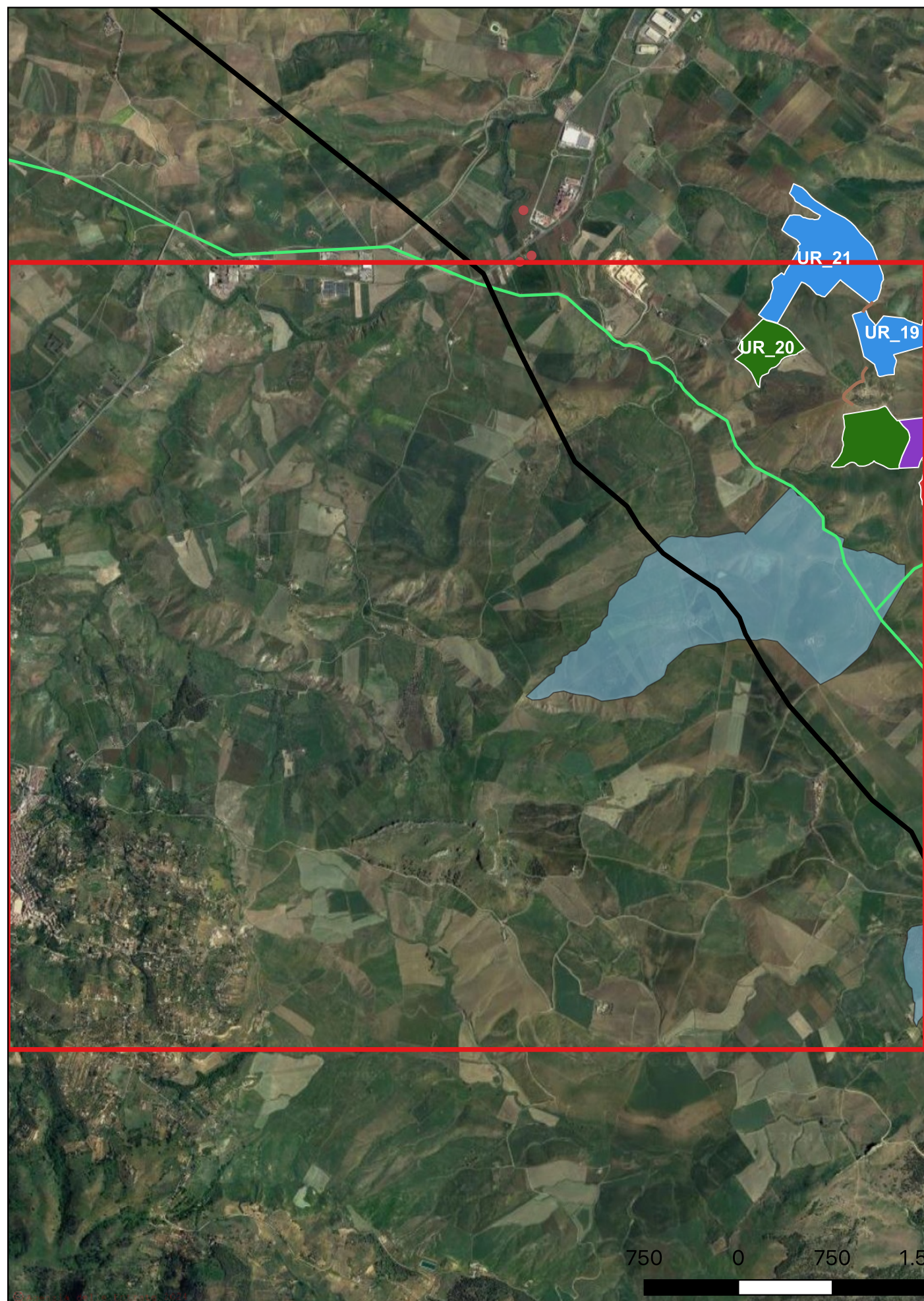
**Modalità di individuazione:** {dati bibliografici}

**Distanza dall'opera in progetto:** 0-10 metri

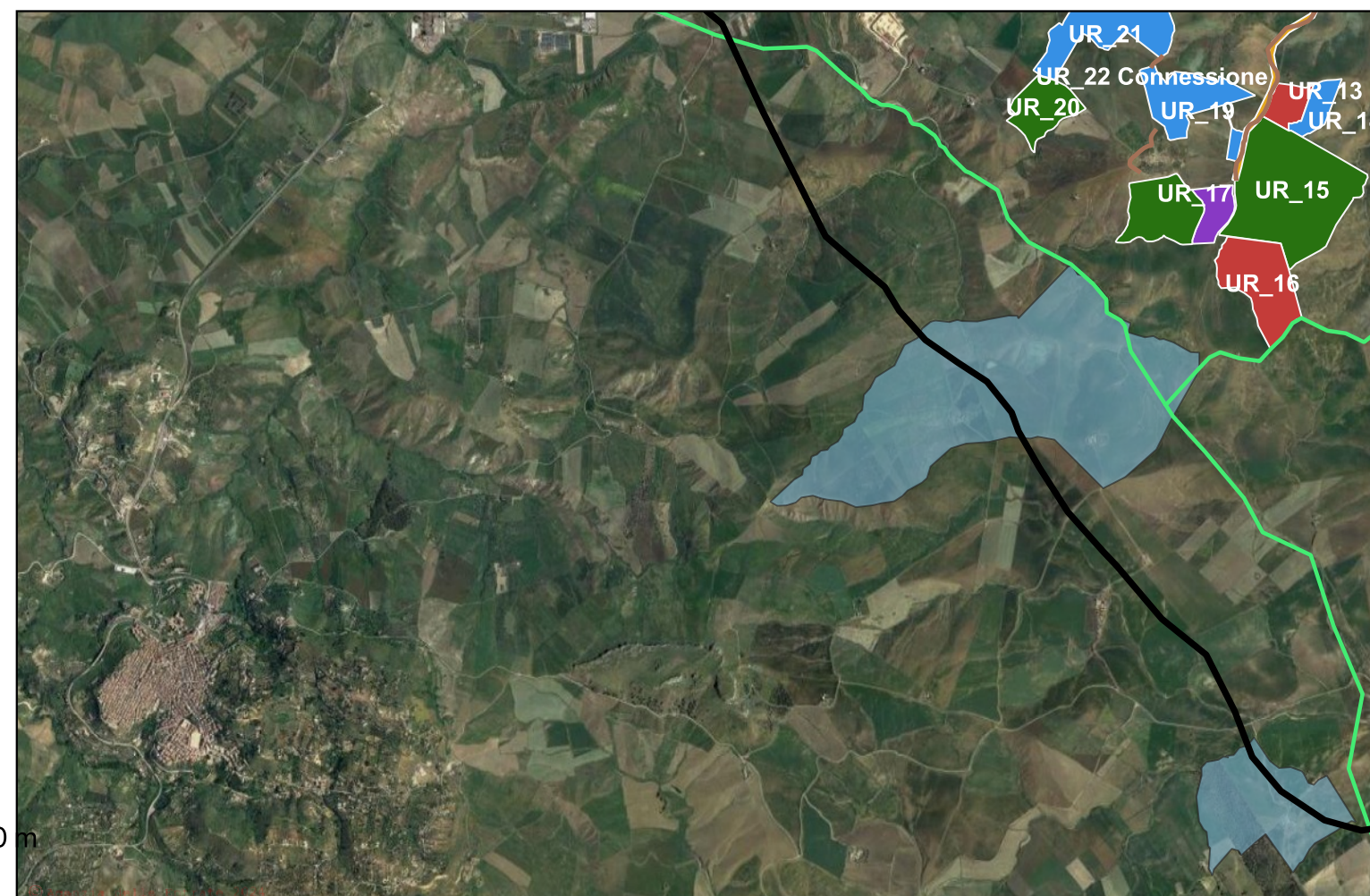
**Potenziale:** potenziale medio

**Rischio relativo:** rischio alto

Parte della rete trazzerale che dall'area Xibetana si muoveva in direzione di Palagonia



L. Santagati, Viabilità e topografia della Sicilia antica, La Sicilia del 1720, Vol. I, Caltanissetta 2006





## Sito 12 - Trazzera presso Cuticchi (SABAP-EN\_2023\_00067-IC\_000028\_12)

**Localizzazione:** Piazza Armerina (EN), ,

**Definizione e cronologia:** infrastruttura viaria, {tracciato viario}. {Prima età moderna},

**Modalità di individuazione:** {resti materiali visibili nell'area, ricognizione archeologica/survey }

**Distanza dall'opera in progetto:** 0-10 metri

**Potenziale:** potenziale alto

**Rischio relativo:** rischio alto

L'indagine archeologica relativa al sito di Cuticchi ha riguardato anche la viabilità con l'individuazione di una trazzera che dalla Masseria giunge fino a Cozzo Mandre Tonde. Nel corso della presente survey si è potuto constatare che il percorso della trazzera dirama in due direzioni, verso W e verso SW ricongiungendosi, infine, alla R.T. Calascibetta Palagonia. L'ordito della strada è in ben conservato per lunghissimo tratto

