**Enas**Ente Abbas de Sardigna
Ente Acque della Sardegna

DIREZIONE GENERALE

REGIONE AUTONOMA
DE SARDIGNA
REGIONE AUTONOMA
DELLA SARDEGNA

- > Regione Autonoma della Sardegna
Assessorato della Difesa dell'Ambiente
Direzione Generale dell'Ambiente
difesa.ambiente@pec.regione.sardegna.it
- > M.A.S.E.
Direzione Generale per le Valutazioni Ambientali
va@pec.mite.gov.it
- > Commissione Tecnica P.N.R.R./P.N.I.E.C
compniec@pec.mite.gov.it
- > Ministero della cultura
Soprintendenza Speciale per il PNRR
ss-pnrr@pec.cultura.gov.it
- > Regione Autonoma della Sardegna
Assessorato Enti Locali, Finanze e Urbanistica
Servizio Demanio e Patrimonio di Cagliari
enti.locali@pec.regione.sardegna.it

e, p.c. > Servizio Gestione Sud
Sede

Codice ENAS: FV2024030101 (da indicare nelle successive comunicazioni)

Oggetto: **[ID: 11028] Procedura di Valutazione di Impatto Ambientale (V.I.A.), ai sensi dell'art. 23 del D.Lgs 152/2006, e s.m.i., relativa al progetto di un impianto agrivoltaico con potenza di picco di 28.748,85 kWp denominato "MARGIANITTA" nel comune di Guspini (SU). Proponente: Ferrari Agro Energia S.r.l.- Autorità Competente: Ministero dell'Ambiente e della Sicurezza Energetica (M.A.S.E.).**
(RAS AOO 05-01-00 Prot. Uscita n.7282 del 01/03/2024).

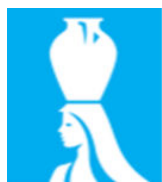
Con riferimento alla nota in oggetto, registrata al protocollo Enas n°3106 del 01/03/2024, si rappresenta quanto segue:

1. in questa sede L'ENAS, in qualità di Ente Gestore delle opere del Sistema Idrico Multisetoriale Regionale (SIMR) ai sensi della L.R. 19/2006 e s.m.i, esprime le proprie valutazioni sulla compatibilità dell'intervento in oggetto con la sicurezza e continuità di esercizio delle opere del SIMR presenti nell'ambito territoriale interessato;
2. l'esame della documentazione di progetto, ha evidenziato la presenza di interferenze della linea di connessione 36kV interrata dell'impianto in oggetto con la SE Terna, con la seguente opera del Sistema Idrico Multisetoriale Regionale (SIMR):
 - Canale Ripartitore Nord-Ovest (Cod SIMR 7B.C5) in CLS (Attraversamento e parallelismo)

Sede legale: Via Mameli, 88 -09123 Cagliari
Codice Fiscale e Partita IVA: 00140940925
Codice iPA: enas
Sito web: www.enas.sardegna.it



Sede operativa: Via Mameli, 88 -09123 Cagliari
Telefono: (+39) 070 60211
E-mail: protocollogenerale@enas.sardegna.it
PEC: protocollogenerale@pec.enas.sardegna.it



Enas
Ente Abbas de Sardigna
Ente Acque della Sardegna

DIREZIONE GENERALE



REGIONE AUTONOMA
DE SARDIGNA
REGIONE AUTONOMA
DELLA SARDEGNA

3. con riferimento alla schematizzazione planimetrica riportata in allegato, si rileva che nella documentazione di progetto (allegato *PD-Tav09-Tavola_ed_elenco_degli_attraversamenti_linee_36_kV.pdf*) risulta individuata l'interferenza con l'opera SIMR (Attraversamento 5) e con la sezione denominata "Tipico 7" viene proposta una modalità di attraversamento in T.O.C.. Il tracciato della linea di connessione prosegue lungo la viabilità a servizio del canale SIMR pertanto oltre all'interferenza per attraversamento esiste anche un'interferenza per parallelismo con opera SIMR che non evidenziata negli elaborati progettuali.

Per quanto sopra, limitatamente alle interferenze rilevate, ogni valutazione in ordine alla compatibilità delle opere in progetto con le esigenze di gestione, sicurezza e regolarità di esercizio delle opere SIMR, è necessariamente sospesa in attesa dell'acquisizione e della disamina della documentazione integrativa di dettaglio sulle modalità che il proponente intende adottare per la risoluzione delle interferenze con le opere del SIMR.

La documentazione integrativa dovrà essere trasmessa all'indirizzo di posta elettronica certificata del protocollo ENAS: protocollogenerale@pec.enas.sardegna.it e dovrà prevedere:

- 1) relazione tecnica specificamente dedicata alle interferenze dei lavori con le opere del SIMR, illustrativa delle modalità di risoluzione delle interferenze e delle soluzioni tecnologiche adottate. Queste dovranno essere compatibili con le modalità standard adottate dall'ENAS per la risoluzione delle interferenze originate da attraversamenti e/o parallelismi, in particolare dovrà essere assicurata la coerenza con lo schema tipo allegato;
- 2) elaborati grafici di dettaglio (planimetrie, sezioni, profili, particolari costruttivi) in numero tale da fornire un'adeguata descrizione delle soluzioni tecnologiche e costruttive proposte, sviluppati in adeguata scala di rappresentazione e debitamente quotati, dai quali sia possibile desumere ingombri, dimensioni spessori, altezze dei manufatti e degli elementi di impianto nonché i reciproci rapporti spaziali tra le opere interferenti e le opere del SIMR.

Si deve infine segnalare che, ai sensi della L.R. 19/2006, la titolarità delle opere del SIMR è della Regione Autonoma della Sardegna, pertanto, laddove per la realizzazione di nuove opere si origini una interferenza con le opere del SIMR il proponente l'intervento interferente dovrà acquisire il titolo autorizzativo (autorizzazione o concessione) presentando apposita istanza all'Assessorato agli Enti Locali, Finanze e Urbanistica, Servizio Demanio e Patrimonio di Cagliari, che procederà al rilascio del provvedimento autorizzativo o concessorio previa acquisizione del prescritto nulla osta ENAS.

Per il completamento dell'iter istruttorio ENAS, relativo all'utilizzo del sedime demaniale sul quale insistono le opere SIMR, il proponente dovrà provvedere a formulare istanza di Provvedimento Amministrativo ai sensi dell'Art 3 del Regolamento concernente "i criteri e le modalità d'uso da parte di terzi delle infrastrutture, delle opere e relative pertinenze appartenenti al Sistema Idrico Multisetoriale della Regione Autonoma della Sardegna" gestite dall'ENAS, adottato con DAU n. 5 del 04.02.2016 consultabile sul sito istituzionale dell'ente (www.enas.sardegna.it).



Enas

Ente Abbas de Sardigna
Ente Acque della Sardegna

DIREZIONE GENERALE



REGIONE AUTÒNOMA
DE SARDIGNA
REGIONE AUTONOMA
DELLA SARDEGNA

Distinti Saluti

Il Direttore Generale

Ing. Giuliano Patteri

Allegati:

- 1-Carta interferenze opere SIMR
- 2-Schematizzazione attraversamento canale
- 3-Schematizzazione parallelismo canale



Giuliano Patteri
23.04.2024
15:50:42
GMT+01:00

pc/RC – Coord. Settore S/S.Serra – Dir. Servizio PC

La presente copia e' conforme all'originale depositato
presso gli archivi dell'Azienda

EE-4C-D4-B7-7F-9B-A2-C5-13-D2-FF-4B-12-69-0C-B9-37-9F-FE-C5

PAdES 1 di 1 del 23/04/2024 16:50:42

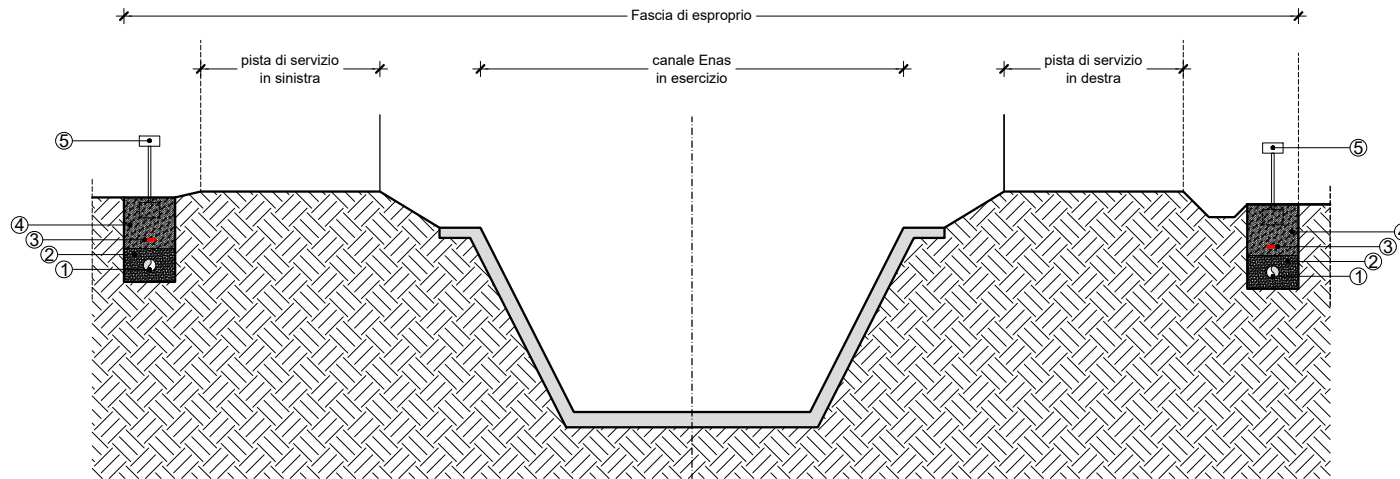
Soggetto: Giuliano Patteri

S.N. Certificato: 7CA9BCA4

Validità certificato dal 29/12/2023 07:29:52 al 29/12/2026 07:29:52

Rilasciato da ArubaPEC S.p.A.

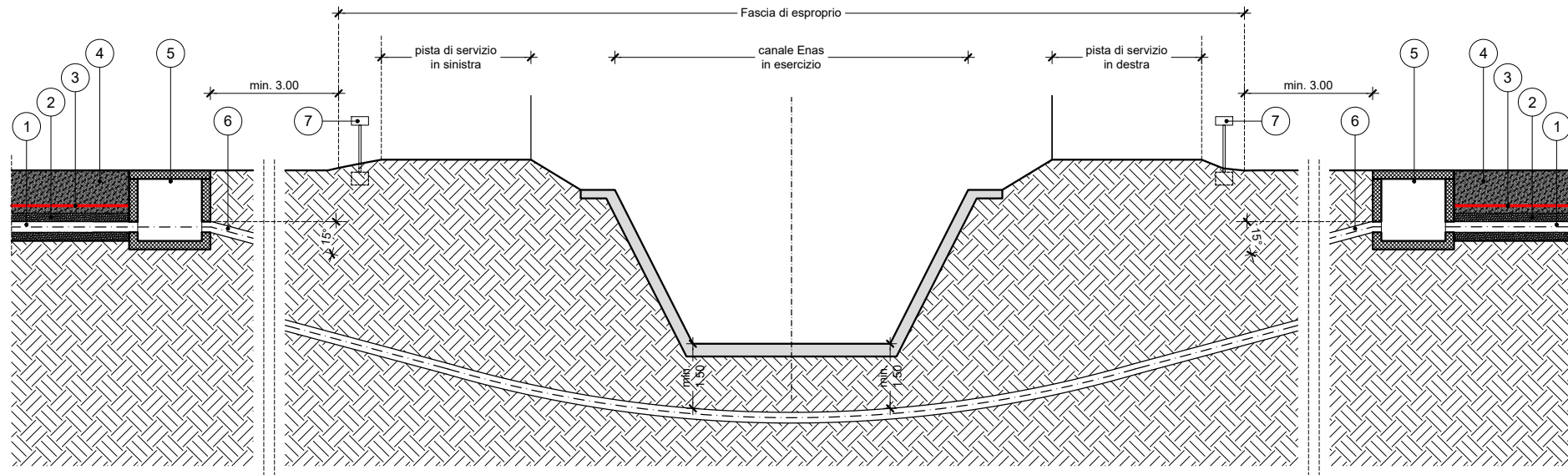
PARALLELISMO CON CANALE ESISTENTE
CONDOTTE / CAVIDOTTI



LEGENDA

- 1 - Condotte gas / acqua DN ≤250 e/o cavidotto recante:
 - fibra ottica
 - linee elettriche
- 2 - Letto di posa, rinfianco e primo rinterro in sabbia
- 3 - Nastro monitore (distanza dal tubo / cavidotto >30 cm)
- 4 - Riempimento con materiale proveniente dagli scavi
- 5 - Segnalazione inamovibile fuori terra
 - ogni 200 m e/o in corrispondenza dei vertici
 - in corrispondenza dell'asse del cavidotto, indicante:
 - informazioni tecniche della linea
 - gestore locale di riferimento (con recapito telefonico)
 - profondità di posa della stessa linea

INTERFERENZA TRA CONDOTTE / CAVIDOTTI E CANALE ESISTENTE
TUBO GUAINA PEAD INTERRATO MEDIANTE T.O.C.

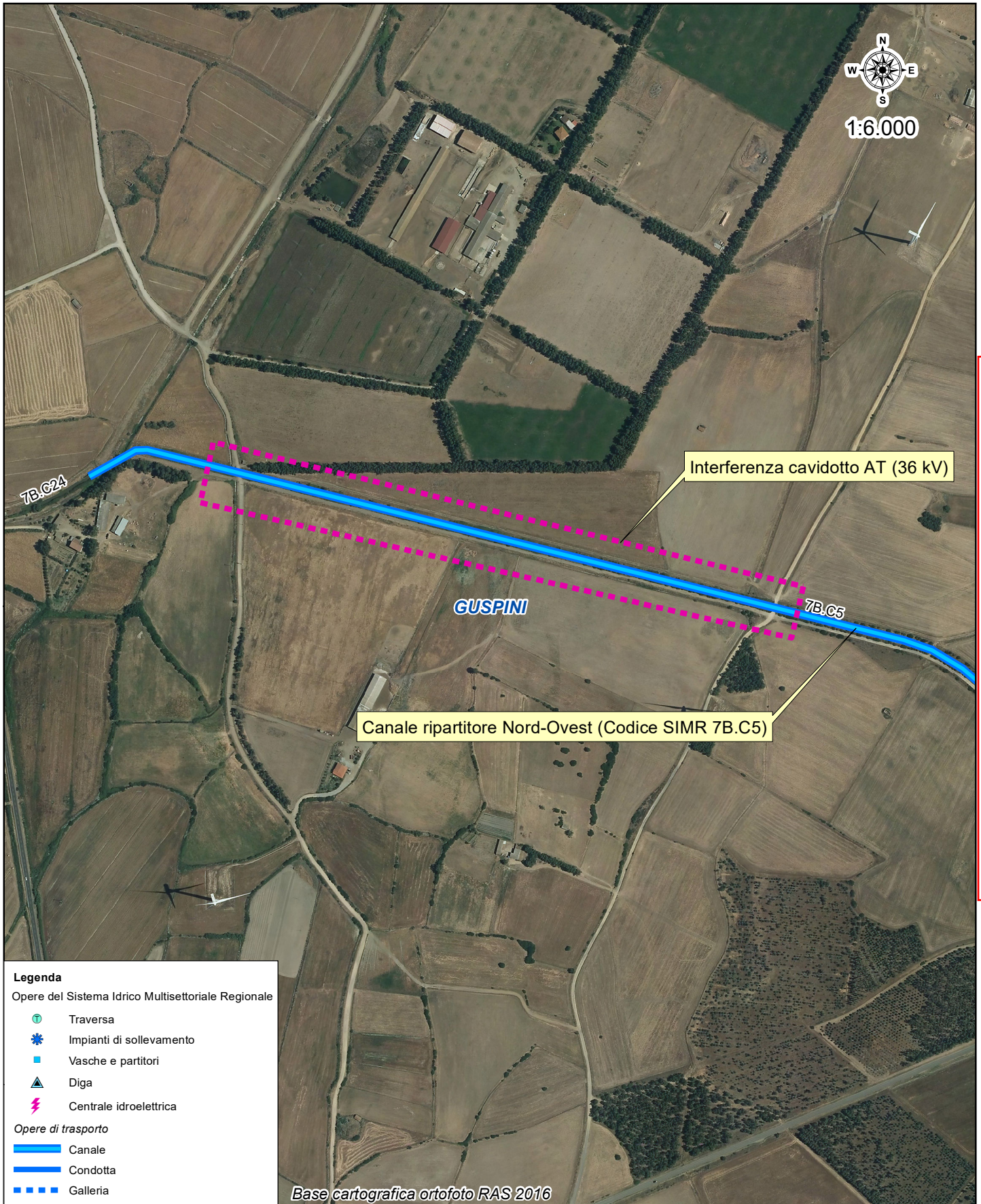


LEGENDA

- 1 - Cavidotto corrugato
- 2 - Letto di posa, rinfiacco e primo rinterro in sabbia
- 3 - Nastro monitor (distanza dal tubo / cavidotto >30 cm)
- 4 - Riempimento con materiale proveniente dagli scavi
- 5 - Eventuale pozzetto di intercettazione / rompitratta
- 6 - Cavidotto in PEAD
- 7 - Segnalazione inamovibile fuori terra
in corrispondenza dell'asse del cavidotto, indicante:
 - informazioni tecniche della linea
 - gestore locale di riferimento (con recapito telefonico)
 - profondità di posa della stessa linea



Ente acque della Sardegna



ALLEGATO_6_m_amte.MASE.REGISTRO UFFICIALE.ENTRATA.0077061.24-

**Sistema Idrico Multisettoriale Regionale (SIMR)
 Individuazione interferenza con cavidotto connessione 36 kV
 impianto agrivoltaico Margianitta-Guspini**