



Regione Sardegna
 Provincia di Sassari
 Comuni di Tergu, Nulvi, Sedini, Chiaramonti,
 Ploaghe e Codrongianos



Proposta di ammodernamento complessivo (“repowering”) del “Parco Eolico Nulvi Tergu” esistente da 29,75 MW, con smantellamento degli attuali 35 aerogeneratori e sostituzione in riduzione degli stessi con l’installazione di 15 aerogeneratori, per una potenza totale definitiva di 99 MW

Titolo:

DISCIPLINARE DESCRITTIVO E PRESTAZIONALE DEGLI ELEMENTI TECNICI

Numero documento:

Commessa						Fase	Tipo doc.	Prog. doc.	Rev.
2	2	5	2	0	1	D	R	0 3 0 7	0 1

Proponente:

FRI-EL FRI-EL ANGLONA S.R.L.
 azza del Grano 3
 31100 Bolzano (BZ)
fri-el_anglona@legalmail.it
 P.iva 02429050210

PROGETTO DEFINITIVO

Progettazione:



PROGETTO ENERGIA S.R.L.

Via Cardito, 202 | 83031 | Ariano Irpino (AV)
 Tel. +39 0825 891313
www.progettoenergia.biz | info@progettoenergia.biz

SERVIZI DI INGEGNERIA INTEGRATI
 INTEGRATED ENGINEERING SERVICES



Progettista:

Ing. Massimo Lo Russo



Sul presente documento sussiste il DIRITTO di PROPRIETA'. Qualsiasi utilizzo non preventivamente autorizzato sarà perseguito ai sensi della normativa vigente

REVISIONI	N.	Data	Descrizione revisione	Redatto	Controllato	Approvato
	00	20.07.2022	EMISSIONE PER AUTORIZZAZIONE	E. FICETOLA	D. LO RUSSO	M. LO RUSSO
01	14.03.2024	AGGIORNAMENTO LAYOUT	C. ELIA	D. LO RUSSO	M. LO RUSSO	

INDICE

1. PREMESSA	4
1. SCOPO	4
2. DESCRIZIONE DEL PROGETTO	5
3. MATERIALI E COMPONENTI	5
3.1. AEROGENERATORI	5
3.1.1. PREMESSA	5
3.1.2. TORRE DI SOSTEGNO.....	6
3.1.3. PALE.....	6
3.1.4. NAVICELLA	6
3.1.5. ROTORE.....	6
3.1.6. SISTEMA DI CONTROLLO	7
3.1.7. IMPIANTO ELETTRICO DEL GENERATORE EOLICO.....	7
3.2. FONDAZIONI AEROGENERATORI.....	8
3.3. PIAZZOLE DI COSTRUZIONE	8
3.4. VIABILITÀ DI COSTRUZIONE.....	9
3.5. PIAZZOLE E VIABILITÀ IN FASE DI RIPRISTINO	9
3.6. CAVIDOTTI MT	10
3.6.1. CARATTERISTICHE ELETTRICHE DEL SISTEMA MT	10
3.6.2. CAVO 30 KV: CARATTERISTICHE TECNICHE E REQUISITI	10
3.6.3. BUCHE E GIUNTI	10
3.6.4. POZZETTI PER LA MESSA A TERRA DEGLI SCHEMI DEI CAVI MT.....	11
3.6.5. CARATTERISTICHE DELLA RETE IN FIBRA OTTICA	11
3.6.5.1. Pozzetti per la Fibra Ottica	11
3.6.6. SEGNALAZIONE DEL CAVIDOTTO.....	12
3.7. IMPIANTO DI UTENZA PER LA CONNESSIONE	12
3.7.1. STAZIONE ELETTRICA DI UTENZA	12
3.8. IMPIANTO DI RETE PER LA CONNESSIONE	17
4. SPECIFICHE TECNICHE IMPIANTI	17
4.1. RISPONDE A LEGGI E REGOLAMENTI	17
4.2. PRESCRIZIONI RIGUARDANTI CAVI-CIRCUITI-CONDUTTORI	17
4.3. SEZIONI MINIME DEL CONDUTTORE DI TERRA.....	18
4.4. CAVIDOTTI-CASSETTE DI DERIVAZIONE	18
4.5. TUBAZIONI PER LE COSTRUZIONI PREFABBRICATE.....	19
4.6. POSA DI CAVI ELETTRICI ISOLATI, SOTTO GUAINA, INTERRATI.....	19
4.7. POSA DI CAVI ELETTRICI ISOLATI, SOTTO GUAINA, IN TUBAZIONE INTERRATA.....	20
4.8. PROTEZIONE CONTRO I CONTATTI INDIRETTI	20
4.9. IMPIANTO DI MESSA A TERRA E SISTEMI DI PROTEZIONE CONTRO I CONTATTI INDIRETTI.....	20
4.10. IMPIANTO DI PROTEZIONE CONTRO LE SCARICHE ATMOSFERICHE	22
4.11. STABILIZZAZIONE DELLA TENSIONE.....	23
5. SPECIFICHE TECNICHE OPERE CIVILI ACCESSORIE	23
5.1. MOVIMENTI TERRA	23

5.1.1. SCAVI E RINTERRI	23
5.1.2. SCAVI DI SBANCAMENTO	23
5.1.3. SCAVI PER FONDAZIONI.....	23
5.1.4. SCAVI A SEZIONE OBBLIGATA.....	24
5.1.5. SCAVI PER IMPIANTI DI MESSA A TERRA.....	24
5.1.6. RILEVATI	24
5.1.7. RINTERRI	26
5.2. MASSICCIATE.....	26
5.3. OPERE IN CEMENTO ARMATO.....	26
5.3.1. LEGANTI.....	26
5.3.2. INERTI	26
5.3.3. SABBIA.....	27
5.3.4. ACQUA.....	27
5.3.5. CASSEFORME	27
5.3.6. CASSEFORME IN LEGNO (TAVOLE)	27
5.3.7. CASSEFORME IN LEGNO.....	27
5.3.8. STOCCAGGIO (CASSEFORME).....	28
5.3.9. CASSEFORME METALLICHE	28
5.3.10. ARMATURA.....	28
5.3.11. ACCIAI PER CEMENTO ARMATO	28
5.3.12. ACCIAI PER STRUTTURE METALLICHE	28
5.3.13. ADDITIVI	28
5.3.14. DISARMANTI.....	29
5.3.15. IMPASTI	29
5.3.16. CAMPIONATURE	29
5.3.17. GETTO DEL CONGLOMERATO.....	29
5.3.18. RIPRESA DEL GETTO	29
5.3.19. MATURAZIONE	30
5.3.20. DISARMO	30
5.3.21. ACCIAIO	30
5.3.22. LEGANTI IDRAULICI	30
5.3.23. MALTE CEMENTIZIE.....	30
5.3.24. DOSAGGI	31
5.4. OPERE IN ACCIAIO ED ALTRI METALLI.....	31
5.4.1. FERRO- ACCIAIO.....	32
5.4.2. ACCIAI.....	32
5.4.3. ACCIAIO INOSSIDABILE.....	32
5.4.4. ALLUMINIO E LEGHE	32

1. PREMESSA

La Società FRI-EL in data 23 gennaio 2023 ha presentato istanza di Valutazione di Impatto Ambientale al Ministero dell'Ambiente e della Sicurezza Energetica, ai sensi dell'art.23 del D. Lgs. 152/2006, di un Progetto d'ammodernamento di un impianto eolico esistente "Parco Eolico Nulvi Tergu", con la contestuale installazione di n. 15 aerogeneratori (al posto dei 35 aerogeneratori attualmente esistenti) della potenza nominale unitaria di 6,6 MW ciascuno e delle relative opere di connessione.

Il presente documento costituisce una revisione del Disciplinare descrittivo e prestazionale degli elementi tecnici, consegnata a gennaio 2023, che tiene conto dell'ottimizzazione del layout, a seguito della modifica del preventivo di connessione da parte del gestore di rete, prevedendo ammodernamento tecnico della esistente Stazione Elettrica di Utenza ubicata nel comune di Tergu (SS) e connessa, a sua volta, all'esistente CP 150/20 kV di Enel Distribuzione Spa di Tergu.

L'ottimizzazione del layout ha determinato una notevole riduzione dell'effetto antropico e un minor utilizzo di suolo. Nello specifico si riscontra:

- eliminazione della Stazione Elettrica di Utenza 150/30 kV, ubicata nel comune di Nulvi (SS);
- eliminazione del Cavidotto con livello di tensione 150 kV nei comuni di Nulvi (SS), Chiaramonti (SS), Ploaghe (SS) e Codrongianos (SS);
- eliminazione della Stazione Elettrica di Condivisione 150 kV, ubicata nel comune di Codrongianos (SS);
- il progetto di ammodernamento andrà ad interessare esclusivamente i comuni di Nulvi (SS) e Tergu (SS).

Inoltre, sono state effettuate alcune modifiche alla posizione degli aerogeneratori al fine di garantire una idonea distanza tra di essi, garantendo il rispetto di 5 volte il diametro del rotore lungo la direzione predominante del vento e 3 volte il diametro lungo la direzione perpendicolare a quella prevalente del vento.

Al fine di una più chiara ed immediata lettura, le modifiche indotte dall'ottimizzazione del layout rispetto quanto già presentato, saranno indicate con una diversa colorazione (blu).

1. SCOPO

Scopo del presente documento è la redazione del disciplinare descrittivo e prestazionale, avente come scopo quello di descrivere, i componenti e i materiali principali, finalizzato all'ottenimento dei permessi necessari **all'ammodernamento complessivo (repowering) di un impianto eolico esistente**, sito nei comuni di Tergu (SS) e Nulvi (SS), realizzato con Concessione Edilizia (n. 24 del 2003 del comune di Tergu e n. 55 del 2003 del comune di Nulvi per il progetto definitivo e n. 16 del 2004 del comune di Tergu e n. 55 del 2004 del comune di Nulvi per la variante in corso d'opera del Parco eolico Nulvi-Tergu), di proprietà della società FRI.EL Anglona S.r.l..

L'impianto eolico esistente è costituito da 35 aerogeneratori (modello Vestas V52) con diametro di 52 m, altezza massima pari a 81 m e potenza di 850 kW per una potenza totale di impianto pari a 29,75 MW, realizzato nei comuni di Tergu e Nulvi, con opere di connessione ricadenti nel comune di Tergu (SS), dove il cavidotto in media tensione interrato raggiunge la Stazione Elettrica di Utenza 150/20 kV, a sua volta connessa all'esistente C.P. 150/20 kV di Enel Distribuzione Spa di Tergu. L'impianto eolico appena descritto è definito nel seguito "**Impianto eolico esistente**".

L'ammodernamento complessivo dell'impianto eolico esistente, oggetto della presente valutazione, consta invece nell'installazione di 15 aerogeneratori con diametro massimo di 170,00 m, altezza massima pari a 203,00 m e potenza unitaria massima di 6,6 MW, per una potenza totale pari a 99,00 MW, da realizzare nel medesimo sito. **Le opere connesse ed infrastrutture indispensabili sono ubicate nei comuni di Tergu, Nulvi e Sedini.** L'esistente Stazione Elettrica di Utenza, sita nel comune di Tergu,

sarà potenziata e, divenuta da 150/30 kV, sarà a sua volta connessa all'esistente ed adiacente C.P. di Enel Distribuzione S.p.A., sita nel medesimo comune. Il repowering descritto è definito nel seguito "Progetto di ammodernamento".

2. DESCRIZIONE DEL PROGETTO

Il Progetto di Ammodernamento prevede nello specifico:

- dismissione dell'impianto eolico esistente (potenza in dismissione pari a 29,75 MW) e delle relative opere accessorie, così costituito:
 - n° 35 aerogeneratori (modello Vestas V52), e relative fondazioni, piazzole e cavidotti interrati in media tensione (MT= 20 kV);
 - i soli cavidotti AT dell'Impianto di Utenza per la connessione;
 - Impianto di Rete per la connessione.
- realizzazione nelle stesse aree di un nuovo impianto eolico costituito da 15 aerogeneratori e relative opere accessorie per una potenza complessiva di 99 MW. L'impianto sarà costituito da aerogeneratori della potenza unitaria massima di 6,6 MW, diametro del rotore massimo di 170 m ed altezza complessiva massima di 203 m. In particolare, l'impianto eolico avrà le seguenti caratteristiche:
 - n° 15 aerogeneratori e relative fondazioni, piazzole e cavidotti interrati in media tensione (MT= 30 kV);
 - Impianto di Utenza per la Connessione, costituito dall'esistente Stazione Elettrica di Utenza 150/30 kV di Tergu, opportunamente potenziata, e dal collegamento aereo tra quest'ultima e l'esistente ed adiacente C.P. di Enel Distribuzione S.p.A. di Tergu.
- futura dismissione dell'impianto ammodernato, al termine della sua vita utile.

3. MATERIALI E COMPONENTI

3.1. AEROGENERATORI

3.1.1. PREMESSA

Il tipo di aerogeneratore previsto per l'impianto in oggetto (aerogeneratore di progetto) è ad asse orizzontale con rotore tripala e una potenza massima di 6.6 MW, avente le caratteristiche principali di seguito riportate:

- rotore tripala a passo variabile, di diametro pari a 170 m, posto sopravvento alla torre di sostegno, costituito da 3 pale generalmente in resina epossidica rinforzata con fibra di vetro e da mozzo rigido in acciaio;
- navicella in carpenteria metallica con carenatura in vetroresina e lamiera, in cui sono collocati il generatore elettrico, il moltiplicatore di giri, il convertitore elettronico di potenza, il trasformatore BT/MT e le apparecchiature idrauliche ed elettriche di comando e controllo;
- torre di sostegno tubolare troncoconica in acciaio;
- altezza complessiva fuori terra dell'aerogeneratore pari a 203,00 m;
- diametro alla base del sostegno tubolare: 4,70 m;
- area spazzata: 22,698 m².

Nello specifico, i modelli di aerogeneratori considerati sono i seguenti:

1. Siemens Gamesa SG170 6.6 - HH 115m – 6,6 MW
2. Siemens Gamesa SG155 6.6 - HH 122,5m – 6,6 MW
3. Vestas V162 6.2 – HH 119m – 6,2 MW
4. General Electric GE164 6,1 – HH 121m – 6,1 MW

3.1.2. TORRE DI SOSTEGNO

L'altezza torre si prevede caratterizzata da quattro moduli tronco conici in acciaio ad innesto, I tronconi saranno realizzati in officina quindi trasportati e montati in cantiere. Alla base della torre ci sarà una porta che permetterà l'accesso ad una scala montata all'interno, dotata ovviamente di opportuni sistemi di protezione (parapetti). La torre sarà protetta contro la corrosione da un sistema di verniciatura multistrato. Allo scopo di ridurre al minimo la necessità di raggiungere la navicella tramite le scale il sistema di controllo del convertitore e di comando dell'aerogeneratore saranno sistemati in quadri montati su una piattaforma separata alla base della torre. L'energia elettrica prodotta verrà trasmessa alla base della torre tramite cavi installati su una passerella verticale ed opportunamente schermati. Per la trasmissione dei segnali di controllo alla navicella saranno installati cavi a fibre ottiche. Torri, navicelle e pali realizzati con colori che si inseriscono armonicamente nell'ambiente circostante, fatte salve altre tonalità derivanti da disposizioni di sicurezza.

3.1.3. PALE

Le pale sono in fibra di vetro rinforzata con resina epossidica e fibra di carbonio. Esse sono realizzate con due gusci ancorati ad una trave portante e sono collegate al mozzo per mezzo di cuscinetti che consentono la rotazione della pala attorno al proprio asse (pitch system). I cuscinetti sono sferici a 4 punte e vengono collegati al mozzo tramite bulloni.

3.1.4. NAVICELLA

La navicella ospita al proprio interno la catena cinematica che trasmette il moto dalle pale al generatore elettrico. Una copertura in fibra di vetro protegge i componenti della macchina dagli agenti atmosferici e riduce il rumore prodotto a livelli accettabili. Sul retro della navicella è posta una porta attraverso la quale, mediante l'utilizzo di un palanco, possono essere rimossi attrezzature e componenti della navicella. L'accesso al tetto avviene attraverso un lucernario. La navicella, inoltre, è provvista di illuminazione.

3.1.5. ROTORE

Il rotore avrà una velocità di rotazione variabile. Combinato con un sistema di regolazione del passo delle pale, fornisce la migliore resa possibile adattandosi nel contempo alle specifiche della rete elettrica (accoppiamento con generatore) e minimizzando le emissioni acustiche. Le pale, a profilo alare, sono ottimizzate per operare a velocità variabile e saranno protette dalle scariche atmosferiche da un sistema parafulmine integrato. L'interfaccia tra il rotore ed il sistema di trasmissione del moto è il mozzo. I cuscinetti delle pale sono imbullonati direttamente sul mozzo, che sostiene anche le flange per gli attuatori di passo e le corrispondenti unità di controllo. Il gruppo mozzo è schermato secondo il principio della gabbia di Faraday, in modo da fornire la protezione ottimale ai componenti elettronici installati al suo interno. Il mozzo sarà realizzato in ghisa fusa a forma combinata di stella e sfera, in modo tale da ottenere un flusso di carico ottimale con un peso dei componenti ridotto e con dimensioni esterne contenute.

Durante il funzionamento sistemi di controllo della velocità e del passo interagiscono per ottenere il rapporto ottimale tra massima resa e minimo carico. Con bassa velocità del vento e a carico parziale il generatore eolico opera a passo delle pale costante e velocità del rotore variabile, sfruttando costantemente la miglior aerodinamica possibile al fine di ottenere un'efficienza ottimale. La bassa velocità del rotore alle basse velocità è piacevole e mantiene bassi i livelli di emissione acustica. A potenza nominale ed ad alte velocità del vento il sistema di controllo del rotore agisce sull'attuatore del passo delle pale per mantenere una generazione di potenza costante, Le raffiche di vento fanno accelerare il rotore che viene gradualmente rallentato dal controllo del passo. Questo sistema di controllo permette una riduzione significativa del carico sul generatore eolico fornendo contemporaneamente alla rete energia ad alto livello di compatibilità. Le pale sono collegate al mozzo mediante cuscinetti a doppia corona di rulli a quattro contatti ed il passo è regolato autonomamente per ogni pala. Gli attuatori del passo, che ruotano con le pale, sono motori a corrente continua ed agiscono sulla dentatura interna dei cuscinetti a quattro contatti tramite un

ingranaggio epicicloidale a bassa velocità. Per sincronizzare le regolazioni delle singole pale viene utilizzato un controller sincrono molto rapido e preciso. Per mantenere operativi gli attuatori del passo in caso di guasti alla rete o all'aerogeneratore ogni pala del rotore ha un proprio set di batterie che ruotano con la pala. Gli attuatori del passo, il carica batteria ed il sistema di controllo sono posizionati nel mozzo del rotore in modo da essere completamente schermati e quindi protetti in modo ottimale contro gli agenti atmosferici o i fulmini. Oltre a controllare la potenza in uscita il controllo del passo serve da sistema di sicurezza primario.

Durante la normale azione di frenaggio i bordi d'attacco delle pale vengono ruotati in direzione del vento. Il meccanismo di controllo del passo agisce in modo indipendente su ogni pala. Pertanto nel caso in cui l'attuatore del passo dovesse venire a mancare su due pale, la terza può ancora riportare il rotore sotto controllo ad una velocità di rotazione sicura nel giro di pochi secondi, in tal modo si ha un sistema di sicurezza a tripla ridondanza. Quando l'aerogeneratore è in posizione di parcheggio le pale del rotore vengono messe a bandiera. Ciò riduce nettamente il carico sull'aerogeneratore, e quindi sulla torre. Tale posizione, viene pertanto attuata in condizioni climatiche di bufera.

3.1.6. SISTEMA DI CONTROLLO

Tutto il funzionamento dell'aerogeneratore è controllato da un sistema a microprocessori che attua un'architettura multiprocessore in tempo reale. Tale sistema è collegato a un gran numero di sensori mediante cavi a fibre ottiche. In tal modo si garantisce la più alta rapidità di trasferimento del segnale e la maggior sicurezza contro le correnti vaganti o i colpi di fulmine. Il computer installato nell'impianto definisce i valori di velocità del rotore e del passo delle pale e funge quindi anche da sistema di supervisione dell'unità di controllo distribuite dell'impianto elettrico e del meccanismo di controllo del passo alloggiato nel mozzo.

La tensione di rete, la fase, la frequenza, la velocità del rotore e del generatore, varie temperature, livelli di vibrazione, la pressione dell'olio, l'usura delle pastiglie dei freni, l'avvolgimento dei cavi, nonché le condizioni meteorologiche vengono monitorate continuamente. Le funzioni più critiche e sensibili ai guasti vengono monitorate con ridondanza. In caso di emergenza si può far scattare un rapido arresto mediante un circuito cablato in emergenza, persino in assenza del computer e dell'alimentazione esterna. Tutti i dati possono essere monitorati a distanza in modo da consentirne il telecontrollo e la tele gestione di ogni singolo aerogeneratore.

3.1.7. IMPIANTO ELETTRICO DEL GENERATORE EOLICO

L'impianto elettrico è un componente fondamentale per un rendimento ottimale ed una fornitura alla rete di energia di prima qualità. Il generatore asincrono a doppio avvolgimento consente il funzionamento a velocità variabile con limitazione della potenza da inviare al circuito del convertitore, ed in tal modo garantisce le condizioni di maggior efficienza dell'aerogeneratore. Con vento debole la bassa velocità di inserimento va a tutto vantaggio dell'efficienza, riduce le emissioni acustiche, migliora le caratteristiche di fornitura alla rete. Il generatore a velocità variabile livella le fluttuazioni di potenza in condizioni di carico parziale ed offre un livellamento quasi totale in condizioni di potenza nominale. Ciò porta a condizioni di funzionamento più regolari dell'aerogeneratore e riduce nettamente i carichi dinamici strutturali. Le raffiche di vento sono "immagazzinate" dall'accelerazione del rotore e sono convogliate gradatamente alla rete. La tensione e la frequenza fornite alla rete restano assolutamente costanti. Inoltre, il sistema di controllo del convertitore può venire adattato ad una grande varietà di condizioni di rete e può persino servire reti deboli. Il convertitore è controllato attraverso circuiti di elettronica di potenza da un microprocessore a modulazione di ampiezza d'impulso. La fornitura di corrente è quasi completamente priva di flicker, la gestione regolabile della potenza reattiva, la bassa distorsione, ed il minimo contenuto di armoniche definiscono una fornitura di energia eolica di alta qualità.

La bassa potenza di cortocircuito permette una migliore utilizzazione della capacità di rete disponibile e può evitare costosi interventi di potenziamento della rete. Grazie alla particolare tecnologia delle turbine previste, non sarà necessaria la realizzazione di una cabina di trasformazione BT/ MT, alla base di ogni palo in quanto questa è già alloggiata all'interno della torre d'acciaio; il trasformatore BT/ MT, con la relativa quadristica fa parte dell'aerogeneratore ed è interamente installato all'interno

dell'aerogeneratore stesso, a base torre. Per la Rete è stato individuato un trasformatore; il gruppo sarà collegato alla rete attraverso pozzetti di linea per mezzo di cavi posati direttamente in cavidotti interrati convenientemente segnalati.

3.2. FONDAZIONI AEROGENERATORI

Trattasi di un plinto in cls armato di grandi dimensioni, di forma in pianta circolare di diametro massimo pari a 30,00 mt, con un nocciolo centrale cilindrico con diametro massimo pari a 8,00 mt, con altezza complessiva pari a 3,50 mt.

Tale fondazione è di tipo indiretto su 18 pali di diametro 1200 mm, posizionati su una corona di raggio 13,50 mt e lunghezza variabile da 20 a 30 mt.

La sezione è rastremata a partire dal perimetro esterno, spessore 110 cm, fino al contatto con il nocciolo centrale citato dove lo spessore della sezione è di 350 cm. Le dimensioni **potranno subire modifiche** nel corso dei successivi livelli di progettazione.

Per le opere oggetto della presente relazione si prevede l'utilizzo dei seguenti materiali:

Calcestruzzo per opere di fondazione

Classe di esposizione	XC4
Classe di resistenza	C32/40
Resist, caratteristica a compressione cilindrica	$f_{ck} = 32 \text{ N/mm}^2$
Resist, caratteristica a compressione cubica	$R_{ck} = 40 \text{ N/mm}^2$
Modulo elastico	$E_c = 33350 \text{ N/mm}^2$
Resist, di calcolo a compressione	$f_{cd} = 18,13 \text{ N/mm}^2$
Resist, caratteristica a trazione	$f_{ctk} = 2,11 \text{ N/mm}^2$
Resist, di calcolo a trazione	$f_{ctd} = 1,41 \text{ N/mm}^2$
Resist, caratteristica a trazione per flessione	$f_{ctk} = 2,53 \text{ N/mm}^2$
Resist, di calcolo a trazione per flessione	$f_{ctd} = 1,68 \text{ N/mm}^2$
Rapporto acqua/cemento max	0,50
Contenuto cemento min	340 kg/m ³
Diametro inerte max	25 mm
Classe di consistenza	S4

Acciaio per armature c.a.

Acciaio per armatura tipo	B450C
Tensione caratteristica di snervamento	$f_{yk} = 450 \text{ N/mm}^2$
Tensione caratteristica di rottura	$f_{tk} = 540 \text{ N/mm}^2$
Modulo elastico	$E_s = 210000 \text{ N/mm}^2$
Numero di pale: 3	

3.3. PIAZZOLE DI COSTRUZIONE

Il montaggio dell'aerogeneratore richiede la predisposizione di aree di dimensioni e caratteristiche opportune, necessarie per accogliere temporaneamente sia i componenti delle macchine (elementi della torre, pale, navicella, mozzo, etc..) che i mezzi necessari al sollevamento dei vari elementi. In corrispondenza della zona di collocazione della turbina si realizza una piazzola provvisoria, delle dimensioni come di seguito riportate, diverse in base all'orografia del suolo e alle modalità di deposito e montaggio della componentistica delle turbine, disposta in piano e con superficie in misto granulare, quale base di appoggio per le sezioni della torre, la navicella, il mozzo e l'ogiva. Lungo un lato della piazzola, su un'area idonea, si prevede area stoccaggio blade, in seguito calettate sul mozzo mediante una idonea gru, con cui si prevede anche al montaggio dell'ogiva. Il montaggio dell'aerogeneratore (cioè, in successione, degli elementi della torre, della navicella e del rotore) avviene per mezzo di una gru

traliciata, posizionata a circa 25 – 30 m dal centro della torre e precedentemente assemblata sul posto; si ritiene pertanto necessario realizzare uno spazio idoneo per il deposito degli elementi del braccio della gru tralicciata. Parallelamente a questo spazio si prevede una pista per il transito dei mezzi ausiliari al deposito e montaggio della gru, che si prevede coincidente per quanto possibile con la parte terminale della strada di accesso alla piazzola al fine di limitare al massimo le aree occupate durante i lavori. Le dimensioni planimetriche massime delle singole piazzole sono circa 40 x 70 m.



Foto 1. Piazzola per il montaggio dell'aerogeneratore

3.4. VIABILITÀ DI COSTRUZIONE

La viabilità interna sarà costituita da una serie di strade e di piste di accesso che consentiranno di raggiungere agevolmente tutte le postazioni in cui verranno collocati gli aerogeneratori.

Tale viabilità interna sarà costituita sia da strade già esistenti che da nuove strade appositamente realizzate.

Le strade esistenti verranno adeguate in alcuni tratti per rispettare i raggi di curvatura e l'ingombro trasversale dei mezzi di trasporto dei componenti dell'aerogeneratore. Tali adeguamenti consisteranno quindi essenzialmente in raccordi agli incroci di strade e ampliamenti della sede stradale nei tratti di minore larghezza, per la cui esecuzione sarà richiesta l'asportazione, lateralmente alle strade, dello strato superficiale di terreno vegetale e la sua sostituzione con uno strato di misto granulare stabilizzato. Le piste di nuova costruzione avranno una larghezza di 5 m e su di esse, dopo l'esecuzione della necessaria compattazione, verrà steso uno strato di geotessile, quindi verrà realizzata una fondazione in misto granulare dello spessore di 50 cm e infine uno strato superficiale di massiccata dello spessore di 10 cm. Verranno eseguite opere di scavo, compattazione e stabilizzazione nonché riempimento con inerti costipati e rullati così da avere un sottofondo atto a sostenere i carichi dei mezzi eccezionali nelle fasi di accesso e manovra. La costruzione delle strade di accesso in fase di cantiere e di quelle definitive dovrà rispettare adeguate pendenze sia trasversali che longitudinali allo scopo di consentire il drenaggio delle acque impedendo gli accumuli in prossimità delle piazzole di lavoro degli aerogeneratori. A tal fine le strade dovranno essere realizzate con sezione a pendenza con inclinazione di circa il 2%.

3.5. PIAZZOLE E VIABILITÀ IN FASE DI RIPRISTINO

A valle del montaggio dell'aerogeneratore, tutte le aree adoperate per le operazioni verranno ripristinate, tornando così all'uso originario, e la piazzola verrà ridotta per la fase di esercizio dell'impianto ad una superficie di circa 1500 mq oltre l'area occupata

dalla fondazione, atte a consentire lo stazionamento di una eventuale autogru da utilizzarsi per lavori di manutenzione. Le aree esterne alla piazzola definitiva, occupate temporaneamente per la fase di cantiere, verranno ripristinate alle condizioni iniziali.

3.6. CAVIDOTTI MT

Al di sotto della viabilità interna al parco o al di sotto delle proprietà private, correranno i cavi di media tensione che trasmetteranno l'energia elettrica prodotta dagli aerogeneratori alla sottostazione MT/AT e quindi alla rete elettrica nazionale.

3.6.1. CARATTERISTICHE ELETTRICHE DEL SISTEMA MT

Tensione nominale di esercizio (U)	30 Kv	
Tensione massima (Um)	36 Kv	
Frequenza nominale del sistema	50 Hz	
stato del neutro	isolato	
Massima corrente di corto circuito trifase		(1)
Massima corrente di guasto a terra monofase e durata		(1)

Note:

- (1) da determinare durante la progettazione esecutiva elettrica dei sistemi elettrici.

3.6.2. CAVO 30 KV: CARATTERISTICHE TECNICHE E REQUISITI

Tensione di esercizio (Ue) 30 kV

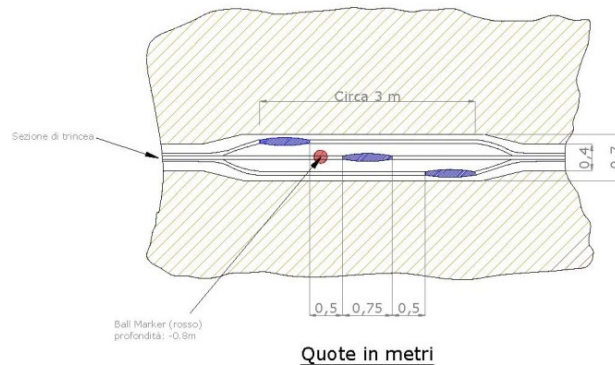
Tipo di cavo: Cavo MT unipolare schermato con isolamento estruso, riunito ad elica visibile Note:

Sigla di identificazione	ARE4H5E
Conduttori	Alluminio
Isolamento	Mescola di polietilene reticolato (qualità DIX 8)
Schermo	filo di rame
Guaina esterna	Da definire durante la progettazione esecutiva dei sistemi elettrici
Potenza da trasmettere	Da definire durante la progettazione esecutiva dei sistemi elettrici
Sezione conduttore	Da definire durante la progettazione esecutiva dei sistemi elettrici
Messa a terra della guaina	Da definire durante la progettazione esecutiva dei sistemi elettrici
Tipo di posa	Direttamente interrato

3.6.3. BUCHE E GIUNTI

Nelle buche giunti si prescrive di realizzare una scorta sufficiente a poter effettuare un eventuale nuovo giunto (le dimensioni della buca giunti devono essere determinate dal fornitore in funzione del tipo di cavo MT, utilizzato ed in funzione delle sue scelte operative).

Nella seguente figura si propone un tipico in cui si evidenzia il richiesto sfasamento dei giunti di ogni singola fase.



Sono prescritte le seguenti ulteriori indicazioni:

- Il fondo della buca giunti, deve garantire che non vi sia ristagno di acqua piovana o di corrivazione; se necessario, le buche giunti si devono posizionare in luoghi appositamente studiati per evitare i ristagni d'acqua. Gli strati di ricoprimento sino alla quota di posa della protezione saranno eseguiti come nella sezione di scavo;
- La protezione, che nella trincea corrente può essere in PVC, nelle buche giunti deve essere sostituita da lastre in cls armato delle dimensioni 50 X 50 cm e spessore minimo pari a cm 4, dotate di golfari o maniglie per la movimentazione. Tutta la superficie della buca giunti deve essere "ricoperta" con dette lastre. Gli strati superiori di ricoprimento saranno gli stessi descritti per la sezione corrente in trincea;
- Segnalamento della buca giunti con le "ball marker".

3.6.4. POZZETTI PER LA MESSA A TERRA DEGLI SCHEMI DEI CAVI MT

Si dovrà prevedere un pozzetto in corrispondenza dei giunti in cui è richiesta la commutazione degli schermi; all'interno del pozzetto dovranno convergere le fruste isolate degli schermi dei cavi e la corda nuda di rame della messa a terra. La dimensione minima raccomandata dei pozzetti è di 80 X 80 cm, in calcestruzzo mentre la chiusura sarà realizzata con un chiusino in ghisa della classe D400. I pozzetti devono poi essere riempiti di sabbia sino alla quota del chiusino stesso. I pozzetti dovranno essere opportunamente drenati per evitare il ristagno di acqua e devono essere rinfiancati con calcestruzzo per garantire l'assenza di cedimenti.

3.6.5. CARATTERISTICHE DELLA RETE IN FIBRA OTTICA

I cavi in fibra ottica dovranno essere:

- monomodali 9/125 μm , con numero di fibre ≥ 12
- multitubetto
- con guaina protettiva, protezione antiroditore ed anticorrosione (armatura in fibra di vetro).

Dopo la posa il cavo dovrà essere testato (ad entrambe le lunghezze d'onda 1310 nm e 1550 nm) con entrambi i seguenti metodi:

- OLTS (Optical loose test) per entrambe le lunghezze d'onda ed entrambe le direzioni
- ODTR bidirezionale (Optical Time Domain Reflectometer) al fine di documentare la curva di attenuazione e le attenuazioni nei punti "singolari" (splice boxes, patch panels, giunzioni, curve..)

3.6.5.1. Pozzetti per la Fibra Ottica

I pozzetti che dovranno essere installati lungo la tratta del cavidotto di nuova realizzazione devono avere le dimensioni minime raccomandate di 80 X 80 cm. I pozzetti dovranno essere opportunamente drenati per evitare il ristagno di acqua e devono essere rinfiancati con calcestruzzo per garantire l'assenza di cedimenti. I chiusini, se posati su sede stradale, devono essere omologati in classe D 400, mentre se installati a bordo strada possono essere in classe B 125.

Dopo la giunzione della FO, i pozzetti devono essere ricoperti completamente di sabbia sino alla quota del chiusino.

I tritubi non utilizzati devono essere tappati con gli adeguati tappi, mentre la tubazione utilizzata per la FO deve avere la cuffia in gomma morbida come terminazione. In sede di costruzione sarà necessario verificare eventuali prescrizioni particolari rilasciate dagli enti relative alla posa dei pozzetti.

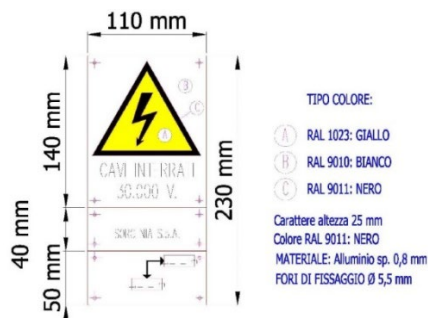
3.6.6. SEGNALAZIONE DEL CAVIDOTTO

Tutto il percorso del cavidotto, una volta posato, dovrà essere segnalato con apposite paline di segnalazione installate almeno ogni 250 m. La palina dovrà contenere un cartello come quello sotto riportato e con le seguenti informazioni:

- Cavi interrati 30 kV con simbolo di folgorazione;
- Il nome della proprietà del cavidotto;
- La profondità e la distanza del cavidotto dalla palina.

La posizione della palina sarà individuata dopo l'ultimazione dei lavori ma si può ipotizzare l'installazione di una palina ogni 250 metri. Il palo su cui installare il cartello sarà un palo di diametro $\Phi 50$ mm, zincato a caldo dell'altezza fuori terra di minimo 1,50 m, installato con una fondazione in cls delle dimensioni 50X50X50 cm.

Di seguito si riporta una targa tipica di segnalazione utilizzata (ovviamente da personalizzare al progetto).



3.7. IMPIANTO DI UTENZA PER LA CONNESSIONE

L'impianto di utenza per la connessione è costituito:

- dall'esistente Stazione Elettrica di Utenza 150/30 kV di Tergu, opportunamente potenziata,
- dal collegamento aereo tra quest'ultima e l'esistente C.P. di Enel Distribuzione S.p.A. di Tergu.

3.7.1. STAZIONE ELETTRICA DI UTENZA

L'esistente Stazione Elettrica di Utenza, per cui è previsto un ammodernamento tecnico con conseguente demolizione delle opere attualmente presenti (stallo di trasformazione 150/20 kV, edificio quadri, parte della recinzione esterna), insiste su un'area di circa 2.200 m².

L'ammodernamento tecnico in oggetto prevede la realizzazione di due stalli di trasformazione 150/30 kV; ciascuno stallone è costituito da isolatore, sezionatore, TV protezione, interruttore tripolare, trasformatore di corrente, scaricatore di sovratensione, trasformatore 150/30 kV con potenza nominale di 70 MVA.

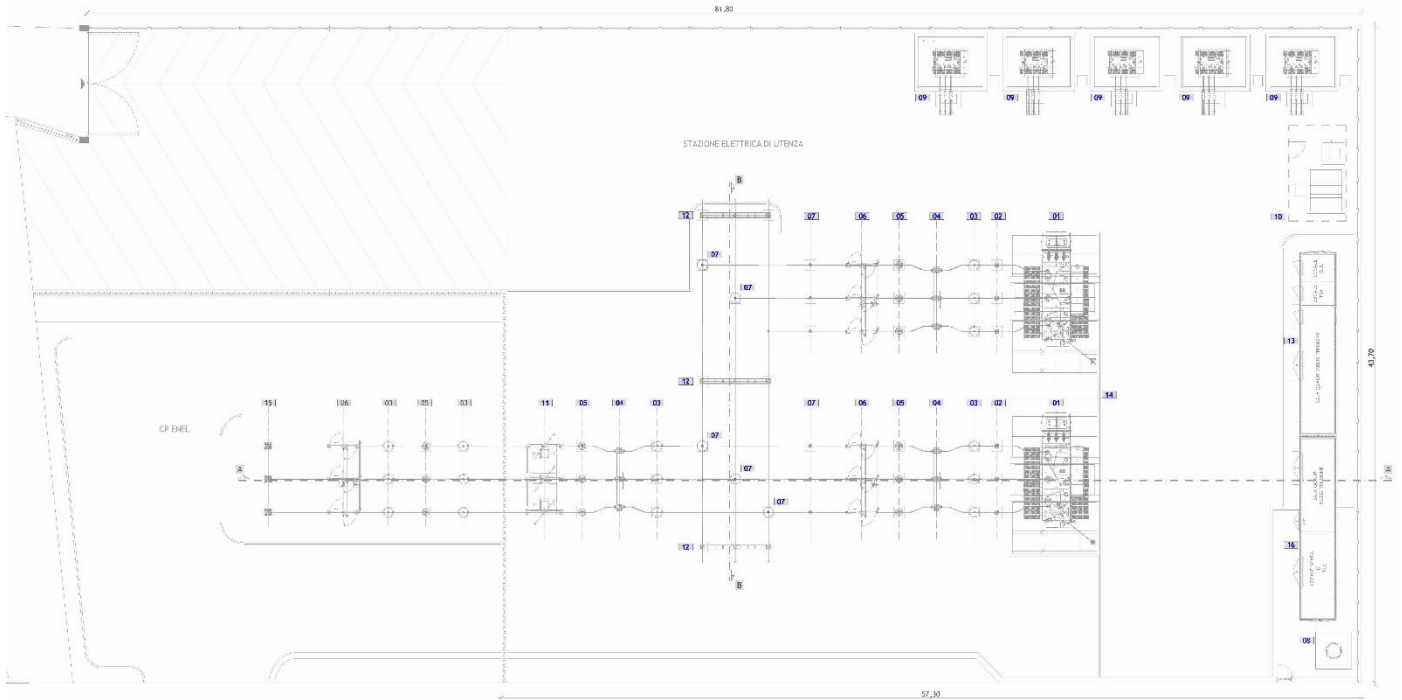
È prevista una sbarra di collegamento tra i due stalli di trasformazione costituita da portale sbarre e isolatori.

L'ammodernamento tecnico prevede, inoltre, uno stallone destinato alla connessione verso l'esistente C.P. di Enel Distribuzione S.p.A. equipaggiato con trasformatore di corrente, interruttore tripolare, TV protezione, sezionatore con lame di terra.

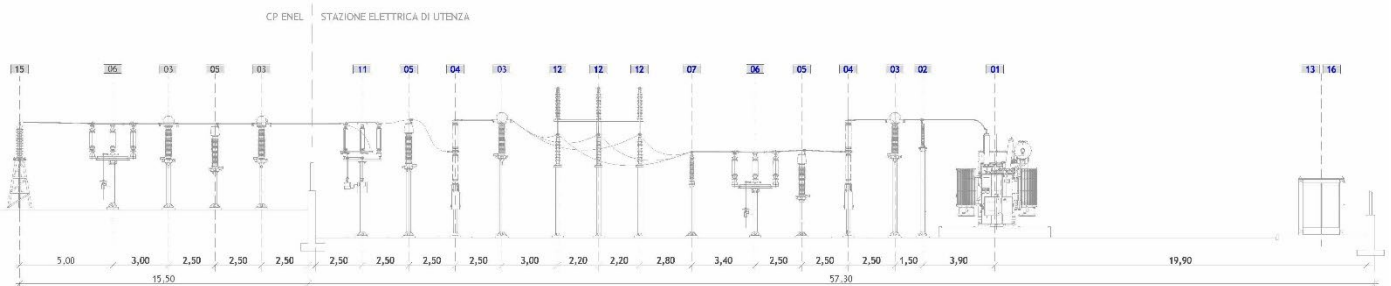
All'interno della Stazione Elettrica di Utenza è prevista anche la realizzazione di un edificio quadri, un edificio BT + SCADA e TLC, cinque reattori Shunt e un TFN + Resistore.

A seguito dell'ammodernamento tecnico descritto, l'esistente Stazione Elettrica di Utenza subirà un piccolo ampliamento, per il quale la sua area diverrà di circa 2.500 m².

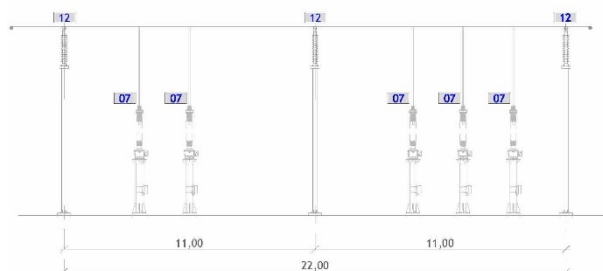
Si riporta di seguito la planimetria elettromeccanica con le relative sezioni della soluzione tecnica innanzi generalizzata.



Sezione A-A



Sezione B-B



LEGENDA OPERE IN PROGETTO	
RIF.	DESCRIZIONE
01	Trasformatore 150/30 kV
02	Scaricatore di sovratensione
03	Trasformatore di corrente
04	Interruttore tripolare
05	TV Protezione
06	Sezionatore
07	Isolatore
08	Antenna TLC
09	Reattore Shunt (A. 17 codice di rete)
10	TFN+RESISTORE (A.17 CODICE DI RETE)
11	Sezionatore con lame di terra
12	Portale sbarre
13	Edificio quadri
14	Muro parafiamma
15	Terminale cavi AT
16	Edificio BT + scada e TLC
XX	Opere esistenti
XX	Opere in progetto

Figura 10 – Planimetria e sezioni elettromeccaniche della Stazione Elettrica di Utenza

Caratteristiche tecniche civili

Gli interventi e le principali opere civili, realizzate preliminarmente all'installazione delle apparecchiature in premessa descritte, sono:

- edifici Shelter;
- fondazioni TFN + Resistore e Reattore Shunt;
- formazione della rete interrata di distribuzione dei cavi elettrici sia a bassa tensione BT che MT, costituita da tubazioni e pozzetti, varie dimensioni e formazioni;
- costruzione delle fondazioni in calcestruzzo armato, di vari tipi e dimensioni, su cui sono state montate le apparecchiature e le macchine elettriche poste all'interno dello stallo;

Edificio quadri

La cabina sarà preassemblata, composta da struttura in acciaio e pannelli in lamiera sandwich, ed ancorata a plinti di fondazioni in calcestruzzo tramite struttura in acciaio.

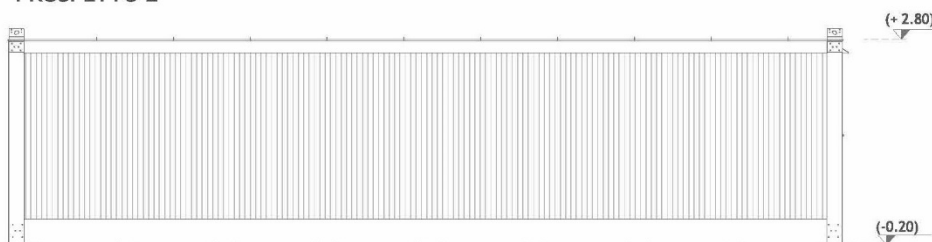
Si riportano di seguito pianta e prospetti.



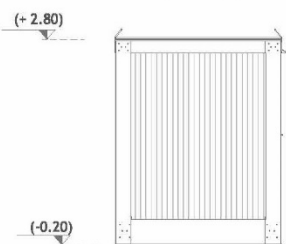
PROSPETTO 1



PROSPETTO 2



PROSPETTO 3



PROSPETTO 4

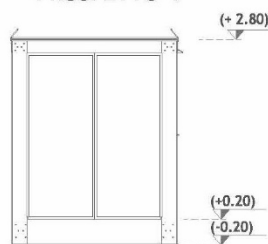
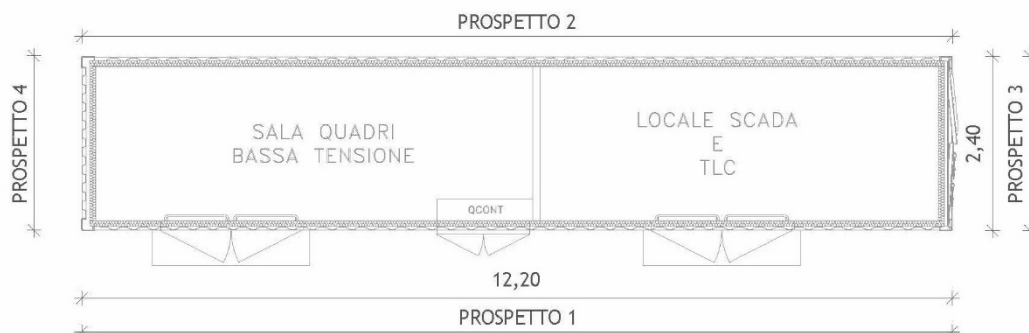


Figura 11 – Planimetria e prospetti dell'edificio quadri

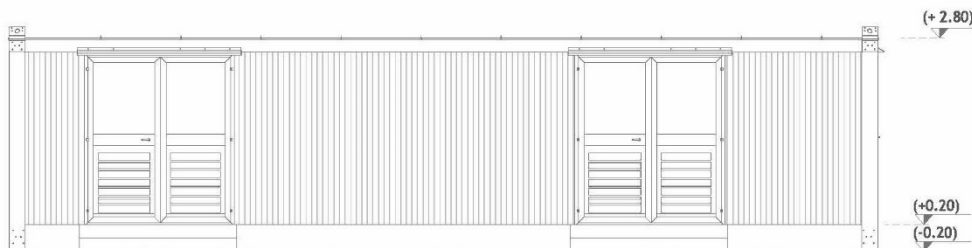
Edificio BT + SCADA e TLC

La cabina sarà preassemblata, composta da struttura in acciaio e pannelli in lamiera sandwich, ed ancorata a plinti di fondazioni in calcestruzzo tramite struttura in acciaio.

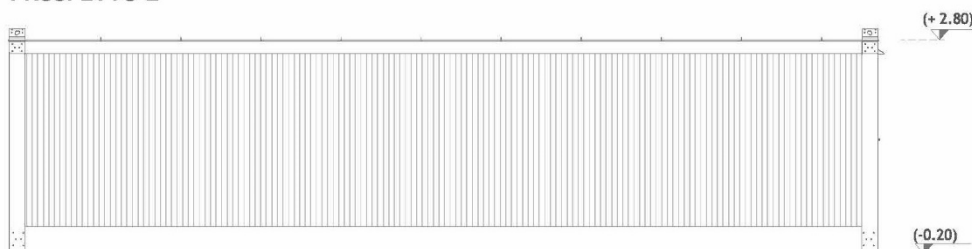
Si riportano di seguito pianta e prospetti.



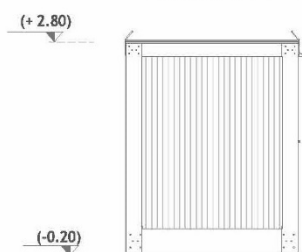
PROSPETTO 1



PROSPETTO 2



PROSPETTO 4



PROSPETTO 3

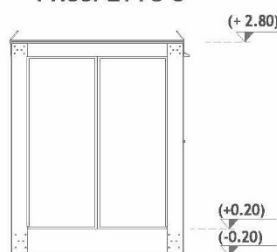


Figura 12 – Planimetria e prospetti dell'Edificio BT + SCADA e TLC

Si rimanda per ulteriori approfondimenti al documento "A.16.b.9.3 Disegni architettonici cabine elettriche e box punto di consegna - Stazione elettrica di utenza - disegni architettonici edifici".

Fondazioni

Le fondazioni per le apparecchiature sono state realizzate in calcestruzzo armato gettato in opera; in particolare, la fondazione di supporto per il Trasformatore 150/30 kV è costituito da una piastra in c.a. a contatto con il terreno sulla quale sono impostate delle pareti per l'appoggio dei componenti del trasformatore. Il perimetro è realizzato da pareti in c.a. in modo da formare una vasca di raccolta olio.

Le fondazioni di supporto per le apparecchiature sono costituite da una piastra di base in c.a. a contatto con il terreno sulla quale è stato realizzato un batolo per l'ancoraggio delle apparecchiature sovrastanti.

Recinzione esterna

Si prevede la realizzazione della recinzione esterna, lì dove la Stazione Elettrica di Utenza è stata ampliata. La soluzione prevista è caratterizzata da un muro a mensola in cemento armato con base rettangolare.

3.8. IMPIANTO DI RETE PER LA CONNESSIONE

L'impianto di rete per la connessione è esistente ed è ubicato all'interno dell'adiacente C.P. di Enel Distribuzione S.p.A.

4. SPECIFICHE TECNICHE IMPIANTI

4.1. RISPONDENZA A LEGGI E REGOLAMENTI

L'obiettivo richiesto dalle citate leggi e raggiungibile riferendosi alle Norme CEI ed alle Norme UNI. Il rispetto delle prescrizioni riportate in tali norme consente di ottenere opere eseguite a "regola d'arte".

Le caratteristiche degli impianti stessi, nonché dei loro componenti, devono corrispondere alle norme di legge e di regolamento vigenti alla data di presentazione del progetto-offerta ed in particolare essere conformi:

- alle prescrizioni e indicazioni dell'ENEL o dell'azienda distributrice dell'energia elettrica;
- alle norme CEI (Comitato Elettrotecnico Italiano).
- alle prescrizioni di autorità locali, comprese quelle dei VV.FF;
- alle prescrizioni e indicazioni delle compagnie telefoniche;

4.2. PRESCRIZIONI RIGUARDANTI CAVI-CIRCUITI-CONDUTTORI

- Isolamento dei cavi:
i cavi utilizzati nei sistemi di prima categoria devono essere adatti a tensione nominale verso terra e tensione nominale (Uo/U) non inferiori a 450/750V, simbolo di designazione 07. Quelli utilizzati nei circuiti di segnalazione e comando devono essere adatti a tensioni nominali non inferiori a 300/500V, simbolo di designazione 05. Questi ultimi, se posati nello stesso tubo, condotto o canale con cavi previsti con tensioni nominali superiori, devono essere adatti alla tensione nominale maggiore;
- colori distintivi dei cavi:
i conduttori impiegati nella esecuzione degli impianti devono essere contraddistinti dalle colorazioni previste dalle vigenti tabelle di unificazione CEI-UNEL 00722-74 o 00712. In particolare i conduttori di neutro e protezione devono essere contraddistinti rispettivamente ed esclusivamente con il colore blu chiaro e con il bicolore giallo verde. Per quanto riguarda i conduttori di fase, devono essere contraddistinti in modo univoco per tutto l'impianto dai colori: nero, grigio (cenere) e marrone;
- sezioni minime e cadute di tensione massime ammesse;
- le sezioni dei conduttori calcolate in funzione della potenza impegnata e dalla lunghezza dei circuiti (affinché la caduta di tensione non superi il valore del 1% della tensione a vuoto) devono essere scelte tra quelle unificate. In ogni caso non devono essere superati i valori delle portate di corrente ammesse, per i diversi tipi di conduttori, dalle tabelle di unificazione CEI-UNEL.

Indipendentemente dai valori ricavati con le precedenti indicazioni, le sezioni minime ammesse sono:

- ✓ 0,75 mm² per circuiti di segnalazione e telecomando;
- ✓ 1,5 mm² per illuminazione di base, derivazione per prese a spina per altri apparecchi di illuminazione e per apparecchi con potenza unitaria inferiore o uguale a 2,2kW;
- ✓ 2,5 mm² per derivazione con o senza prese a spina per utilizzatori con potenza unitaria superiore a 2,2kW e inferiore o uguale a 3,6kW;
- ✓ 4 mm² per montanti singoli e linee alimentanti singoli apparecchi utilizzatori con potenza nominale superiore a 3,6kW;

- sezione minima dei conduttori neutri:
la sezione dei conduttori neutri non deve essere inferiore a quella dei corrispondenti conduttori di fase. Per conduttori in circuiti polifasi, con sezione superiore a 16 mm², la sezione dei conduttori neutri può essere ridotta alla metà di quella dei conduttori di fase, col minimo tuttavia di 16 mm² (per conduttori in rame);
- sezione dei conduttori di terra e protezione:
la sezione dei conduttori di terra e di protezione, cioè dei conduttori che collegano all'impianto di terra le parti da proteggere contro i contatti indiretti, non deve essere inferiore a quella indicata nella tabella seguente, tratta dalle norme CEI 64-8:

Sezione del conduttore di fase che alimenta la macchina o l'apparecchio (mm ²)	Cond. protez. facente parte dello stesso cavo o infilato nello stesso tubo del conduttore di fase (mm ²)	Cond. protez. non facente parte dello stesso cavo e non infilato nello stesso tubo nel conduttore di fase (mm ²)
minore o uguale a 16	sezione del conduttore di fase	2,5 se protetto meccanicamente, 4 se non protetto meccanicamente
minore o uguale a 16 e minore o uguale a 35	16	16
maggiore di 35	metà della sezione del conduttore di fase; nei cavi multipolari, la sezione specificata dalle rispettive norme	metà della sezione del conduttore fase; nei cavi multipolari, la sezione specificata dalle rispettive norme

Tab. 1- Sezione minima del conduttore di protezione

4.3. SEZIONI MINIME DEL CONDUTTORE DI TERRA

La sezione del conduttore di terra deve essere non inferiore a quella del conduttore di protezione riportata all'art.12 del presente disciplinare, con i minimi di seguito indicati: Sezione minima (mm²)

- protetto contro la corrosione ma non meccanicamente 16 (Cu) 16 (Fe)
- non protetto contro la corrosione 25 (Cu) 50 (Fe)

In alternativa ai criteri sopra indicati è ammesso il calcolo della sezione minima del conduttore di protezione mediante il metodo analitico indicato al paragrafo a) dell'art. 9.6.01 delle norme CEI 64-8.

4.4. CAVIDOTTI-CASSETTE DI DERIVAZIONE

I conduttori, a meno che non si tratti di installazioni volanti, devono essere sempre protetti e salvaguardati meccanicamente.

Dette protezioni possono essere: tubazioni, canalette porta cavi, passerelle, condotti o cunicoli ricavati nella struttura edile.

Negli impianti industriali, il tipo di installazione deve essere concordato di volta in volta con l'amministrazione appaltante. Negli impianti in edifici e similari si devono rispettare le seguenti prescrizioni:

- il diametro interno dei tubi deve essere pari ad almeno 1,4 volte il diametro del cerchio circoscritto al fascio dei cavi in esso contenuti. Tale coefficiente di maggiorazione deve essere aumentato a 1,5 quando i cavi siano del tipo sotto piombo o sotto guaina metallica; il diametro del tubo deve essere sufficientemente grande da permettere di sfilare e reinfilare i cavi in esso contenuti con facilità e senza che ne risultino danneggiati i cavi stessi o i tubi.
- il tracciato dei tubi protettivi deve consentire un andamento rettilineo orizzontale (con minima pendenza per favorire lo scarico di eventuale condensa) o verticale. Le curve devono essere effettuate con raccordi o con piegature che non danneggino il tubo e non pregiudichino la sfilabilità dei cavi;
- ad ogni brusca deviazione resa necessaria dalla struttura muraria dei locali, ad ogni derivazione da linea principale a secondaria e in ogni locale servito, la tubazione deve essere interrotta con cassette di derivazione;
- le giunzioni dei conduttori devono essere eseguite nelle cassette di derivazione impiegando opportuni morsetti o morsettiere. Dette cassette saranno di tipo prefabbricato e nelle condizioni ordinarie di installazione non vi sarà

possibile introdurre corpi estranei, dovrà inoltre risultare agevole la dispersione di calore in esse prodotta. Il coperchio delle cassette deve offrire buone garanzie di fissaggio ed essere apribile solo con attrezzo;

- i tubi protettivi dei montanti di impianti utilizzatori alimentati attraverso organi di misura centralizzati e le relative cassette di derivazione devono essere distinti per ogni montante. È ammesso utilizzare lo stesso tubo e le stesse cassette purché i montanti alimentino lo stesso complesso di locali e che ne siano contrassegnati per la loro individuazione, almeno in corrispondenza delle due estremità;
- qualora si preveda l'esistenza, nello stesso locale, di circuiti appartenenti a sistemi elettrici diversi, questi devono essere protetti da tubi diversi e far capo a cassette separate. Tuttavia è ammesso collocare i cavi nello stesso tubo e far capo alle stesse cassette, purché essi siano isolati per la tensione più elevata e le singole cassette siano internamente munite di diaframmi, non amovibili se non a mezzo di attrezzo, tra i morsetti destinati a serrare conduttori appartenenti a sistemi diversi.

Il numero dei cavi che si possono introdurre nei tubi è indicato nella tabella seguente:

Diametro e/Diametri (mm ²)	Sezione dei cavetti (mm ²)								
	(0,5)*	(0,75)	(1)	1,5	2,5	4	6	10	16
12/8	(4)	(4)	(2)						
14/10	(7)	(4)	(3)	2					
16/11,7			(4)	4	2				
20/15,5			(9)	7	4	4	2		
25/19,8			(12)	9	7	7	4	2	
32/26,4					12	9	7	7	3

Tab. 2- Sezione minima del conduttore di protezione

* I valori riportati tra parentesi si riferiscono ai cavi di comando e segnalazione

I tubi protettivi dei conduttori elettrici collocati in cunicoli, che ospitano altre canalizzazioni devono essere disposti in modo da non essere soggetti ad influenze dannose in relazione a sovra-riscaldamenti, sgocciolamenti, formazione di condensa.

4.5. TUBAZIONI PER LE COSTRUZIONI PREFABBRICATE

I tubi protettivi annegati nel calcestruzzo devono rispondere alle prescrizioni delle norme CEI 23-17. Essi devono essere inseriti nelle scatole preferibilmente con l'uso di raccordi atti a garantire una perfetta tenuta. La posa dei raccordi deve essere eseguita con la massima cura in modo che non si creino strozzature. Allo stesso modo i tubi devono essere uniti tra loro per mezzo di appositi manicotti di giunzione.

La predisposizione dei tubi deve essere eseguita con tutti gli accorgimenti della buona tecnica in considerazione del fatto che alle pareti prefabbricate non è in genere possibile apportare sostanziali modifiche né in fabbrica né in cantiere.

Le scatole da inserire nei getti di calcestruzzo devono avere caratteristiche tali da sopportare le sollecitazioni termiche e meccaniche che si presentano in tali condizioni. In particolare le scatole rettangolari porta-apparecchi e le scatole per i quadretti elettrici devono essere costruite in modo che il loro fissaggio sui casseri avvenga con l'uso di rivetti, viti o magneti da inserire in apposite sedi ricavate sulla membrana anteriore della scatola stessa. Detta membrana dovrà garantire la non deformabilità delle scatole.

La serie di scatole proposta deve essere completa di tutti gli elementi necessari per la realizzazione degli impianti comprese le scatole di riserva conduttori necessarie per le discese alle tramezze che si monteranno in un secondo tempo a getti avvenuti.

4.6. POSA DI CAVI ELETTRICI ISOLATI, SOTTO GUAINA, INTERRATI

Per l'interramento dei cavi elettrici, si dovrà procedere nel modo seguente:

- sul fondo dello scavo, sufficiente per la profondità di posa preventivamente concordata con la direzione lavori e privo di qualsiasi sporgenza o spigolo di roccia o di sassi, si dovrà costituire, in primo luogo, un letto di sabbia di fiume, vagliata e lavata, o di cava, vagliata, dello spessore di almeno 10 cm, sul quale si dovrà distendere poi il cavo (od i cavi) senza

premere e senza fare affondare artificialmente nella sabbia;

- al di sopra del cavo verrà disposta una protezione meccanica per come stabilito dalla norma CEI 11-17;
- si dovrà quindi stendere un altro strato di sabbia come sopra, dello spessore di almeno 20 cm, in corrispondenza della generatrice superiore del cavo (o dei cavi); pertanto lo spessore finale complessivo della sabbia dovrà risultare di almeno cm 30 più il diametro del cavo (quello maggiore, avendo più cavi);
- seguirà sullo strato di sabbia così disposto, materiale arido;
- nella disposizione del materiale arido di cui sopra, ad una profondità di circa 50 cm dalla generatrice superiore del cavo verrà steso un nastro monitore, per dare indicazioni, sulla profondità del cavo, nel caso sia richiesta manutenzione lungo il cavidotto;
- il rinterro continuerà mediante l'utilizzo di materiale arido, fino al piano di campagna.

4.7. POSA DI CAVI ELETTRICI ISOLATI, SOTTO GUAINA, IN TUBAZIONE INTERRATA

Qualora in sede di appalto venga prescritto alla ditta appaltatrice di provvedere anche per la fornitura e posa in opera delle tubazioni, queste avranno forma e costituzione come preventivamente stabilito dall'amministrazione appaltante.

Per la posa interrata delle tubazioni, valgono le prescrizioni precedenti per l'interramento dei cavi elettrici, circa le modalità di scavo, la preparazione del fondo di posa ed il rinterro.

Il diametro interno della tubazione dovrà essere in rapporto non inferiore ad 1,4 rispetto al diametro del cavo o del cerchio circoscrivente i cavi, sistemati a fascia.

In prossimità di cambi di direzione e di incroci della linea MT saranno previsti dei pozzetti di derivazione.

I cavi non dovranno subire curvature di raggio inferiore a quanto precisato dalle schede tecniche dell'azienda fornitrice.

In sede di appalto, verrà precisato se spetti all'amministrazione appaltante la costituzione dei pozzetti. In tal caso, per il loro dimensionamento, formazione, raccordi, la ditta appaltatrice dovrà fornire tutte le indicazioni necessarie.

4.8. PROTEZIONE CONTRO I CONTATTI INDIRETTI

Devono essere protette contro i contatti indiretti tutte le parti metalliche accessibili dell'impianto elettrico e degli apparecchi utilizzatori, normalmente non in tensione ma che, per cedimento dell'isolamento principale o per altre cause accidentali, potrebbero trovarsi sotto tensione (masse).

Per la protezione contro i contatti indiretti ogni impianto elettrico utilizzatore, o raggruppamento di impianti contenuti in uno stesso edificio e nelle sue dipendenze (quali portinerie distaccate e simili) deve avere un proprio impianto di terra.

A tale impianto di terra devono essere collegati tutti i sistemi di tubazioni metalliche accessibili destinati ad adduzione, distribuzione e scarico delle acque, nonché tutte le masse metalliche accessibili di notevole estensione esistenti nell'area dell'impianto elettrico utilizzatore stesso.

4.9. IMPIANTO DI MESSA A TERRA E SISTEMI DI PROTEZIONE CONTRO I CONTATTI INDIRETTI

a) Elementi di un impianto di terra:

Per ogni edificio contenente impianti elettrici deve essere opportunamente previsto, in sede di costruzione, un proprio impianto di messa a terra (impianto di terra locale) che deve soddisfare le prescrizioni delle vigenti norme CEI 64-8 fasc. 668. Tale impianto deve essere realizzato in modo da poter effettuare le verifiche periodiche di efficienza e comprende:

- il dispersore (o i dispersori) di terra, costituito da uno o più elementi metallici posti in intimo contatto con il terreno e che realizza il collegamento elettrico con la terra;
- il conduttore di terra, non in intimo contatto con il terreno destinato a collegare i dispersori fra di loro e al collettore (o nodo) principale di terra. I conduttori parzialmente interrati e non isolati dal terreno, debbono essere considerati,

a tutti gli effetti, dispersori per la parte interrata e conduttori di terra per la parte non interrata (o comunque isolata dal terreno);

- il conduttore di protezione parte dal collettore di terra, arriva in ogni impianto e deve essere collegato a tutte le prese a spina (destinate ad alimentare utilizzatori per i quali è prevista la protezione contro i contatti indiretti mediante messa a terra); o direttamente alle masse di tutti gli apparecchi da proteggere, compresi gli apparecchi di illuminazione con parti metalliche comunque accessibili. E' vietato l'impiego di conduttori di protezione non protetti meccanicamente con sezione inferiore a 4 mm². Nei sistemi TT (cioè nei sistemi in cui le masse sono collegate ad un impianto di terra elettricamente indipendente da quello del collegamento a terra del sistema elettrico) il conduttore di neutro non può essere utilizzato come conduttore di protezione;
- il collettore (o nodo) principale di terra nel quale confluiscono i conduttori di terra, di protezione, di equipotenzialità (ed eventualmente di neutro, in caso di sistemi TN, in cui il conduttore di neutro ha anche la funzione di conduttore di protezione);
- il conduttore equipotenziale, avente lo scopo di assicurare l'equipotenzialità fra le masse e/o le masse estranee (parti conduttrici, non facenti parte dell'impianto elettrico, suscettibili di introdurre il potenziale di terra).

b) Coordinamento dell'impianto di terra con dispositivi di interruzione:

Una volta attuato l'impianto di messa a terra, la protezione contro i contatti indiretti può essere realizzata con uno dei seguenti sistemi:

- coordinamento fra impianto di messa a terra e protezione di massima corrente. Questo tipo di protezione richiede l'installazione di un impianto di terra coordinato con un interruttore con relè magnetotermico, in modo che risulti soddisfatta la seguente relazione:

$$R_t \leq 50/I_s$$

dove R_t è il valore in ohm della resistenza dell'impianto di terra nelle condizioni più sfavorevoli e I_s è il più elevato tra i valori in ampere delle correnti di intervento in un tempo ≤ 5 secondi dei dispositivi di massima corrente posti a protezione delle singole derivazioni;

- coordinamento fra impianto di messa a terra e interruttori differenziali. Questo tipo di protezione richiede l'installazione di un impianto di terra coordinato con un interruttore con relè differenziale che assicuri l'apertura dei circuiti da proteggere non appena eventuali correnti di guasto creino situazioni di pericolo. Affinché detto coordinamento sia efficiente deve essere osservata la seguente relazione:

$$R_t \leq 50/I_d$$

dove R_t è il valore in ohm della resistenza dell'impianto di terra nelle condizioni più sfavorevoli e I_d il più elevato fra i valori in ampere delle correnti differenziali nominali di intervento delle protezioni differenziali poste a protezione dei singoli impianti utilizzatori. Negli impianti di tipo TT, alimentati direttamente in bassa tensione dalla società distributrice, la soluzione più affidabile ed in certi casi l'unica che si possa attuare, è quella con gli interruttori differenziali che consentono la presenza di un certo margine di sicurezza a copertura degli inevitabili aumenti del valore di R_t durante la vita dell'impianto.

c) Protezione mediante doppio isolamento:

In alternativa al coordinamento fra impianto di messa a terra e dispositivi di protezione attiva, la protezione contro i contatti indiretti può essere realizzata adottando:

macchine e apparecchi con isolamento doppio o rinforzato per costruzione od installazione: apparecchi di Classe II. In uno stesso impianto la protezione con apparecchi di Classe II può coesistere con la protezione mediante messa a terra; tuttavia

è vietato collegare intenzionalmente a terra le parti metalliche accessibili delle macchine, degli apparecchi e delle altre parti dell'impianto di Classe II.

d) Protezione delle condutture elettriche:

I conduttori che costituiscono gli impianti devono essere protetti contro le sovracorrenti causate da sovraccarichi o da corto circuiti.

La protezione contro i sovraccarichi deve essere effettuata in ottemperanza alle prescrizioni delle norme CEI 64-8 (fasc. 668) cap. VI.

In particolare i conduttori devono essere scelti in modo che la loro portata (I_z) sia superiore o almeno uguale alla corrente di impiego (I_b) (valore di corrente calcolato in funzione della massima potenza da trasmettere in regime permanente). Gli interruttori automatici magnetotermici da installare a loro protezione devono avere una corrente nominale (I_n) compresa fra la corrente di impiego del conduttore (I_b) e la sua portata nominale (I_z) ed una corrente di funzionamento (I_f) minore o uguale a 1,45 volte la portata (I_z). In tutti i casi devono essere soddisfatte le seguenti relazioni:

$$I_b \leq I_n \leq I_z \quad I_f \leq 1,45 I_z$$

La seconda delle due disuguaglianze sopra indicate è automaticamente soddisfatta nel caso di impiego di interruttori automatici conformi alle norme CEI 23-3 e CEI 17-5.

Gli interruttori automatici magnetotermici devono interrompere le correnti di corto circuito che possono verificarsi nell'impianto in tempi sufficientemente brevi per garantire che nel conduttore protetto non si raggiungano temperature pericolose.

Essi devono avere un potere di interruzione almeno uguale alla corrente di corto circuito presunta nel punto di installazione. È tuttavia ammesso l'impiego di un dispositivo di protezione con potere di interruzione inferiore a condizione che a monte vi sia un altro dispositivo avente il necessario potere di interruzione (art. 6.3.02 delle norme CEI 64-8).

In questo caso le caratteristiche dei 2 dispositivi devono essere coordinate in modo che l'energia specifica passante 12t lasciata passare dal dispositivo a monte non risulti superiore a quella che può essere sopportata senza danno dal dispositivo a valle e dalle condutture protette.

In mancanza di specifiche indicazioni sul valore della corrente di cortocircuito, si presume che il potere di interruzione richiesto nel punto iniziale dell'impianto non sia inferiore a:

- 3000 A nel caso di impianti monofasi;
- 4500 A nel caso di impianti trifasi.

4.10. IMPIANTO DI PROTEZIONE CONTRO LE SCARICHE ATMOSFERICHE

L'amministrazione appaltante preciserà se negli edifici ove debbono venir installati gli impianti elettrici oggetto dell'appalto, dovrà essere prevista anche la sistemazione di parafulmini per la protezione delle scariche atmosferiche. In ogni caso l'impianto di protezione contro i fulmini deve essere realizzato in conformità alle norme CEI 81-1.

Esso è diviso nelle seguenti parti:

- impianto di protezione contro le fulminazioni dirette (impianto base) costituito dagli elementi normali e naturali atti alla captazione, all'adduzione e alla dispersione nel suolo della corrente del fulmine (organo di captazione, calate, dispersore);
- impianto di protezione contro le fulminazioni indirette (impianto integrativo) costituito da tutti i dispositivi (quali connessioni metalliche, limitatori di tensione) atti a contrastare gli effetti (ad esempio: tensione totale di terra, tensione di passo, tensione di contatto, tensione indotta, sovratensione sulle linee) associati al passaggio della corrente di fulmine nell'impianto di protezione o nelle strutture e masse estranee ad esso adiacenti.

L'impianto deve essere realizzato in modo da ridurre a un valore accettabile prestabilito il rischio che il fulmine raggiunga un punto qualsiasi posto all'interno del volume protetto.

4.11. STABILIZZAZIONE DELLA TENSIONE

L'amministrazione appaltante, in base anche a possibili indicazioni da parte dell'azienda elettrica distributrice, preciserà se dovrà essere prevista una stabilizzazione della tensione a mezzo di apparecchi stabilizzatori regolatori, indicando, in tal caso, se tale stabilizzazione e dovrà essere prevista per tutto l'impianto o solo per circuiti da precisarsi, ovvero soltanto in corrispondenza di qualche singolo utilizzatore, pure, al caso da precisarsi

5. SPECIFICHE TECNICHE OPERE CIVILI ACCESSORIE

5.1. MOVIMENTI TERRA

5.1.1. SCAVI E RINTERRI

Tutti gli scavi e rinterrati occorrenti, provvisori o definitivi, incluse la formazione di cunette, accessi, rampe e passaggi saranno in accordo con i disegni di progetto e le eventuali prescrizioni della direzione lavori.

Nell'esecuzione degli scavi si dovrà procedere alla rimozione di qualunque cosa possa creare impedimento o pericolo per le opere da eseguire, le sezioni degli scavi dovranno essere tali da impedire frane o smottamenti e si dovranno approntare le opere necessarie per evitare allagamenti e danneggiamenti dei lavori eseguiti. Il materiale di risulta proveniente dagli scavi sarà reimpiegato in altro processo di produzione oppure avviato a discarica, secondo le disposizioni progettuali. Qualora si rendesse necessario il successivo utilizzo, di tutto o parte dello stesso, si provvederà ad un idoneo deposito nell'area del cantiere.

Durante l'esecuzione degli scavi sarà vietato, salvo altre prescrizioni, l'uso di esplosivi e, nel caso che la natura dei lavori o le specifiche prescrizioni ne prevedessero l'uso, la direzione lavori autorizzerà, con comunicazione scritta, tali interventi che saranno eseguiti dall'Appaltatore sotto la sua piena responsabilità per eventuali danni a persone o cose e nella completa osservanza della normativa vigente a riguardo.

Qualora fossero richieste delle prove per la determinazione della natura delle terre e delle loro caratteristiche, l'Appaltatore dovrà provvedere, a suo carico, all'esecuzione di tali prove sul luogo o presso i laboratori ufficiali indicati dalla Direzione dei Lavori.

5.1.2. SCAVI DI SBANCAMENTO

Saranno considerati scavi di sbancamento quelli necessari per le sistemazioni del terreno, per la formazione di piani di appoggio per strutture di fondazione e per l'incasso di opere poste al di sopra del piano orizzontale passante per il punto più basso del terreno naturale o di trincee e scavi preesistenti ed aperti almeno da un lato.

Saranno, inoltre, considerati come sbancamento tutti gli scavi a sezione tale da consentire l'accesso, con rampe, ai mezzi di scavo ed a quelli per il trasporto dei materiali di risulta.

5.1.3. SCAVI PER FONDAZIONI

Saranno considerati scavi per fondazioni quelli posti al di sotto del piano orizzontale passante per il punto più basso del terreno naturale o di trincee e scavi preesistenti, a pareti verticali e sezione delimitata al perimetro delle fondazioni; verranno considerati come scavi di fondazione anche quelli per fogne e condutture con trincee a sezione obbligatoria. Le pareti degli scavi saranno prevalentemente verticali e, se necessario, l'Appaltatore dovrà provvedere al posizionamento di puntelli e paratie di sostegno e protezione, restando pienamente responsabile di eventuali danni a persone o cose provocati da cedimenti del terreno. I piani di

fondazione dovranno essere perfettamente orizzontali e la direzione lavori potrà richiedere ulteriori sistemazioni dei livelli, anche se non indicate nei disegni di progetto, senza che l'Appaltatore possa avanzare richieste di compensi aggiuntivi.

Tutti gli scavi eseguiti dall'Appaltatore, per la creazione di rampe o di aree di manovra dei mezzi, al di fuori del perimetro indicato, non saranno computati nell'appalto e dovranno essere ricoperti, sempre a carico dell'Appaltatore, a lavori eseguiti. Negli scavi per condotte o trincee che dovessero interrompere il flusso dei mezzi di cantiere o del traffico in generale, l'Appaltatore dovrà provvedere, a suo carico, alla creazione di strutture provvisorie per il passaggio dei mezzi e dovrà predisporre un programma di scavo opportuno ed accettato dalla direzione lavori.

Per gli scavi eseguiti sotto il livello di falda su terreni permeabili e con uno strato d'acqua costante fino a 20 cm dal fondo dello scavo, l'Appaltatore dovrà provvedere, a sue spese, all'estrazione della stessa; per scavi eseguiti a profondità maggiori di 20cm dal livello superiore e costante dell'acqua e qualora non fosse possibile creare dei canali di deflusso, saranno considerati scavi subacquei e computati come tali.

Le suddette prescrizioni non si applicano per gli scavi in presenza d'acqua proveniente da precipitazioni atmosferiche o rotture di condotte e per i quali l'Appaltatore dovrà provvedere, a sue spese, all'immediata estrazione dell'acqua ed alla riparazione dei danni eventualmente causati

Tutte le operazioni di rinterro dovranno sempre essere autorizzate dalla direzione lavori.

5.1.4. SCAVI A SEZIONE OBBLIGATA

Da eseguire con mezzo meccanico (o, per casi particolari, a mano) in terreni di qualsiasi natura o consistenza, sia sciolti che compatti con resistenza allo schiacciamento fino a 12 N/mm², asciutte o bagnate, anche se miste a pietre, comprese le opere di sicurezza, il carico ed il trasporto a discarica del materiale di risulta inclusa anche l'eventuale selezione di materiale idoneo per rilevati e da depositare in apposita area all'interno del cantiere.

5.1.5. SCAVI PER IMPIANTI DI MESSA A TERRA

- Realizzazione di uno scavo eseguito da mezzo meccanico, con ripristino del terreno (o del manto bituminoso), per la posa in opera di corda di rame per impianti di dispersione di terra e posa del conduttore ad una profondità di almeno 0,50m da eseguire sia su terreno di campagna che su manto bituminoso.
- Realizzazione di uno scavo eseguito a mano, con ripristino del terreno (del manto bituminoso o del selciato), per la posa in opera di corda di rame per impianti di dispersione di terra e posa del conduttore ad una profondità di almeno 0,50m da eseguire sia su terreno di campagna che su manto bituminoso.

5.1.6. RILEVATI

Si considerano rilevati tutte quelle opere in terra realizzate per formare il corpo stradale, le opere di presidio, le aree per piazzali ed i piani di imposta per le pavimentazioni di qualsiasi tipo.

Secondo la natura delle opere da eseguire l'impresa dovrà sottoporre, quando richiesto, alla direzione dei lavori prima il programma e poi i risultati delle indagini geotecniche, delle prove penetrometriche statiche e/o dinamiche, prove di carico e tutto quanto necessario a determinare le caratteristiche stratigrafiche, idrogeologiche e fisico- meccaniche dei terreni di sedime.

Sui campioni indisturbati, semidistrutti o rimaneggiati prelevati nel corso delle indagini si dovranno eseguire un adeguato numero di prove di laboratorio.

Tutte le operazioni per l'esecuzione di rilevati o rinterri saranno effettuate con l'impiego di materiale proveniente dai depositi provvisori di cantiere o da altri luoghi scelti dall'Appaltatore ed approvati dalla direzione dei lavori, restando tassativamente vietato l'uso di materiale argilloso.

Prima di impiegare i materiali provenienti dagli scavi dello stesso cantiere o dalle cave di prestito, l'Appaltatore dovrà eseguire anche un'accurata serie di indagini per fornire alla direzione dei lavori una completa documentazione in merito alle caratteristiche fisico-meccaniche dei materiali.

La preparazione dell'area dove verrà eseguito il rilevato deve prevedere il taglio di eventuali piante, l'estirpazione delle radici, arbusti, etc. ed il loro avvio a discarica oltre alla completa asportazione del terreno vegetale sottostante

I rilevati sono classificati nelle seguenti categorie:

- rilevati di riempimento;
- rilevati stradali;
- rilevati speciali (terre armate).

Nel primo caso (rilevati da riempimento) il materiale dovrà essere steso in strati regolari con densità uniforme e spessore prestabilito compresa la compattazione eventualmente richiesta dalla direzione dei lavori che dovrà essere eseguita per strati di 30 cm di spessore ed i materiali dovranno presentare, a compattazione avvenuta, una densità pari al 90% della densità massima di compattazione individuata dalle prove eseguite in laboratorio.

Nel secondo caso (rilevati stradali) dovranno essere impiegati solo materiali calcarei o ghiaiosi vagliati nelle dimensioni richieste dalle specifiche tecniche o dalla direzione dei lavori ferma restando la norma che le massime pezzature ammesse per il materiale destinato ai rilevati non superino i due terzi dello spessore dello strato compattato.

Nel terzo caso (rilevati in terre armate) dovranno essere impiegati solamente i materiali calcarei e ghiaiosi vagliati con setacci medio-piccoli nelle dimensioni specificate dalle norme tecniche o dalla direzione dei lavori; questi materiali dovranno comunque essere esenti da residui vegetali o sostanze organiche. Quando è previsto l'uso di armature metalliche, i materiali da impiegare dovranno avere le seguenti caratteristiche:

assenza di solfuri, solfati solubili in acqua minori di 500 mg/Kg, cloruri minori di 100 mg/Kg, Ph compreso tra 5 e 10 e resistività elettrica superiore a 1.000 ohm/cm per opere in ambiente asciutto e superiore a 3.000 ohm/cm per opere immerse in acqua.

In ogni caso la realizzazione di ciascun tipo di rilevato dovrà prevedere la stesa del materiale eseguita per strati di spessore costante e con modalità tali da evitare fenomeni di segregazione; ogni strato dovrà essere messo in opera solo dopo l'approvazione dello stato di compattazione dello strato precedente, lo spessore di ogni singolo strato dovrà essere stabilito in base a precise indicazioni progettuali o fornite dalla direzione dei lavori.

La compattazione sarà effettuata dopo aver verificato il contenuto di acqua presente nei materiali da utilizzare per il rilevato e che dovrà essere prossimo (+/- 2%) ai livelli ottimali indicati dalle prove di laboratorio per ciascun tipo di materiale impiegato. Tutte le operazioni dovranno essere condotte con gradualità ed il passaggio dei rulli o delle macchine dovrà prevedere una sovrapposizione delle fasce di compattazione di almeno il 10% della larghezza del rullo stesso per garantire una completa uniformità.

Nel caso di compattazioni eseguite su aree o parti di terreno confinanti con murature, paramenti o manufatti in genere si dovranno utilizzare, entro una distanza di due metri da questi elementi, piastre vibranti o rulli azionati a mano con le accortezze necessarie a non danneggiare le opere già realizzate. In questi casi potrà essere richiesto, dalla direzione dei lavori, l'uso di 25/50Kg. Di cemento da mescolare per ogni metro cubo di materiale da compattare per ottenere degli idonei livelli di stabilizzazione delle aree a ridosso dei manufatti già realizzati.

La formazione dei rilevati secondo le specifiche sopraindicate dovrà comprendere:

- la preparazione di adeguate pendenze per favorire il deflusso delle acque meteoriche;
- la profilatura delle scarpate;
- eventuali ricarichi di materiale che si rendessero necessari dopo le operazioni di rullaggio e compattazione dei vari strati;
- le sagomature dei bordi.

5.1.7. RINTERRI

I rinterri o riempimenti di scavi dovranno essere eseguiti con materiali privi di sostanze organiche provenienti da depositi di cantiere o da altri luoghi comunque soggetti a controllo da parte della direzione dei lavori e dovranno comprendere:

- spianamenti e sistemazione del terreno di riempimento con mezzi meccanici oppure a mano;
- compattazione a strati non superiori ai 30 cm. di spessore;
- bagnatura ed eventuali ricarichi di materiale da effettuare con le modalità già indicate.

5.2. MASSICCIATE

La massicciata stradale potrà essere predisposta come sottofondo di preparazione agli strati di conglomerato bituminoso oppure come pavimentazione stradale autonoma senza ulteriore finitura e sarà costituita da pietrisco calcareo con pezzature 40-70 mm con tutte le operazioni di fornitura del pietrisco, la stesa, la cilindatura con rulli da 14 a 18 ton, inclusi gli eventuali ricarichi richiesti durante la cilindatura, l'innaffiamento ed il successivo spandimento ed ulteriore cilindatura anche del pietrisco di saturazione per uno spessore complessivo di 10-15 cm misurati dopo la rullatura.

5.3. OPERE IN CEMENTO ARMATO

I conglomerati cementizi, gli acciai, le parti in metallo dovranno essere conformi alla normativa vigente in materia e alle prescrizioni richiamate dal presente capitolato per tutte le opere in cemento armato, cemento armato precompresso e strutture metalliche.

Le prescrizioni di cui sopra verranno quindi applicate a tutte le opere e a complessi di opere, omogenee o miste, che assolvono una funzione statica con l'impiego di qualunque tipo di materiale.

Tutte le fasi di lavoro sui conglomerati e strutture in genere saranno oggetto di particolare cura da parte dell'Appaltatore nell'assoluto rispetto delle qualità e quantità previste.

5.3.1. LEGANTI

Nelle opere in oggetto dovranno essere impiegati esclusivamente i leganti idraulici definiti come cementi dalle disposizioni vigenti in materia.

Tutte le forniture di cemento dovranno avere adeguate certificazioni attestanti qualità, provenienza e dovranno essere in perfetto stato di conservazione; si dovranno eseguire prove e controlli periodici ed i materiali andranno stoccati in luoghi idonei.

Tutte le caratteristiche dei materiali dovranno essere conformi alla normativa vigente ed alle eventuali prescrizioni aggiuntive fornite dal progetto o dalla direzione lavori.

I cementi saranno del tipo:

- cementi normali e ad alta resistenza;
- cementi alluminosi;
- cementi per sbarramenti di ritenuta.

I cementi normali e ad alta resistenza avranno un inizio della presa dopo 45' dall'impasto, termine presa dopo 12 ore e resistenza a compressione e flessione variabili a seconda del tipo di cemento usato e delle quantità e rapporti di impasto.

I cementi alluminosi avranno un inizio presa dopo 30' dall'impasto, termine presa dopo 10 ore e resistenze analoghe ai cementi normali.

I cementi per sbarramenti di ritenuta avranno un inizio presa dopo 45' dall'impasto, termine presa dopo 12 ore e resistenze massime (dopo 90 giorni) di 34 N/mm² (350 kg/cm²).

5.3.2. INERTI

Gli inerti potranno essere naturali o di frantumazione e saranno costituiti da elementi non friabili, non gelivi e privi di sostanze organiche, argillose o di gesso; saranno classificati in base alle dimensioni massime dell'elemento più grosso. Tutte le caratteristiche, la provenienza e la granulometria saranno soggette alla preventiva approvazione della direzione lavori.

La curva granulometrica dovrà essere studiata in modo tale da ottenere la lavorabilità richiesta alle miscele, in relazione al tipo di impiego e la massima compattezza necessaria all'ottenimento delle resistenze indicate.

5.3.3. SABBIA

La sabbia da usare nelle malte e nei calcestruzzi non dovrà contenere sostanze organiche, dovrà essere di qualità silicea, quarzosa, granitica o calcarea, avere granulometria omogenea e proveniente da frantumazione di rocce con alta resistenza a compressione; la perdita di peso, alla prova di decantazione, non dovrà essere superiore al 2%.

5.3.4. ACQUA

Dovrà essere dolce, limpida, scevra di materie terrose od organiche, priva di sali (in particolare cloruri e solfati) e non aggressiva con un pH compreso tra 6 e 8 ed una torbidezza non superiore al 2%, quella usata negli impasti cementizi non dovrà presentare tracce di sali in percentuali dannose, in particolare solfati e cloruri in concentrazioni superiori allo 0,5%. È tassativamente vietato l'impiego di acqua di mare per calcestruzzi armati e per le strutture con materiali metallici soggetti a corrosione.

5.3.5. CASSEFORME

Le casseforme, di qualsiasi tipo, dovranno presentare deformazioni limitate (coerenti con le tolleranze richieste per i manufatti), avere rigidità tale da evitare forti ampiezze di vibrazione durante il costipamento evitando variazioni dimensionali delle superfici dei singoli casseri che dovranno, inoltre, essere accuratamente pulite dalla polvere o qualsiasi altro materiale estraneo, sia direttamente che mediante getti d'aria, acqua o vapore.

Per getti su superfici con inclinazione sull'orizzontale maggiore di 30°C deve essere previsto il controcassero (oppure una rete sufficiente a tenere in forma il calcestruzzo).

Nelle zone dei casseri in cui si prevede, dato il loro particolare posizionamento o conformazione, la formazione di bolle d'aria, si dovranno prevedere fori o dispositivi tali da permetterne la fuoriuscita.

Prima del getto verranno eseguiti, sulle casseforme predisposte, controlli della stabilità, delle dimensioni, della stesura del disarmante, della posa delle armature e degli inserti; controlli più accurati andranno eseguiti, sempre prima del getto, per la verifica dei puntelli (che non dovranno mai poggiare su terreno gelato), per l'esecuzione dei giunti, dei fissaggi e delle connessioni dei casseri.

Le casseforme saranno realizzate in legno, plastica, calcestruzzo e metallo.

5.3.6. CASSEFORME IN LEGNO (TAVOLE)

Saranno costituite da tavole di spessore non inferiore a 25 mm., di larghezza standard esenti da nodi o tarlature ed avendo cura che la direzione delle fibre non si scosti dalla direzione longitudinale della tavola.

L'assemblaggio delle tavole verrà eseguito con giunti, tra l'una e l'altra, di 1/3mm. (per la dilatazione) dai quali non dovrà fuoriuscire l'impasto; si dovranno prevedere (per evitare la rottura degli spigoli) listelli a sezione triangolare disposti opportunamente all'interno dei casseri. Il numero dei reimpieghi previsto è di 4 o 5.

5.3.7. CASSEFORME IN LEGNO

Verranno usati pannelli con spessore non inferiore ai 12 mm., con le fibre degli strati esterni disposte nella direzione portante, con adeguata resistenza agli urti, all'abrasione.

Il numero dei reimpieghi da prevedere è di 20 ca.

5.3.8. STOCCAGGIO (CASSEFORME)

Il legname dovrà essere sistemato in cataste su appoggi con altezza dal terreno tale da consentire una sufficiente aerazione senza introdurre deformazioni dovute alle distanze degli appoggi.

Le cataste andranno collocate in luoghi al riparo dagli agenti atmosferici e protette con teli impermeabili; la pulizia del legname (estrazione chiodi, raschiamento dei residui di malta, etc.) dovrà avvenire immediatamente dopo il disarmo e, comunque, prima dell'accatastamento o del successivo impiego.

5.3.9. CASSEFORME METALLICHE

Nel caso di casseri realizzati con metalli leggeri (alluminio o magnesio) si dovranno impiegare delle leghe idonee ad evitare la corrosione dovuta al calcestruzzo umido; particolare attenzione sarà posta alla possibile formazione di coppie galvaniche derivanti dal contatto con metalli differenti in presenza di calcestruzzo fresco.

Nel caso di casseri realizzati in lamiera d'acciaio piane o sagomate, dovranno essere usati opportuni irrigidimenti, e diversi trattamenti della superficie interna (lamiera levigata, sabbiata o grezza di laminazione) con il seguente numero di reimpieghi:

- lamiera levigata 2
- lamiera sabbiata 10
- lamiera grezza di laminazione oltre i 10.

Queste casseforme potranno essere costituite da pannelli assemblati o da impianti fissi specificamente per le opere da eseguire (tavoli ribaltabili, batterie, etc.), i criteri di scelta saranno legati al numero dei reimpieghi previsto, alla tenuta dei giunti, alle tolleranze, alle deformazioni, alla facilità di assemblaggio ed agli standards di sicurezza richiesti dalla normativa vigente.

5.3.10. ARMATURA

Oltre ad essere conformi alle norme vigenti, le armature non dovranno essere ossidate o soggette a difetti e fenomeni di deterioramento di qualsiasi natura.

5.3.11. ACCIAI PER CEMENTO ARMATO

Tali acciai dovranno essere esenti da difetti che possano pregiudicare l'aderenza con il conglomerato e risponderanno alla normativa vigente per l'esecuzione delle opere in cemento armato normale e precompresso e le strutture metalliche.

Le stesse prescrizioni si applicano anche agli acciai in fili lisci o nervati, alle reti elettrosaldate ed ai trefoli per cemento armato precompresso.

5.3.12. ACCIAI PER STRUTTURE METALLICHE

Dovranno essere conformi alla normativa citata al punto precedente ed avere le caratteristiche specifiche per gli acciai per strutture saldate, per getti e per bulloni e piastre di fissaggio.

5.3.13. ADDITIVI

Tutti gli additivi da usare per calcestruzzi e malte (aeranti, acceleranti, fluidificanti, etc.) dovranno essere conformi alla normativa specifica ed alle prescrizioni eventualmente fissate.

Dovranno, inoltre, essere impiegati nelle quantità (inferiori al 2% del peso del legante), secondo le indicazioni delle case produttrici; potranno essere eseguite delle prove preliminari per la verifica dei vari tipi di materiali e delle relative caratteristiche.

5.3.14. DISARMANTI

Le superfici dei casseri andranno sempre preventivamente trattate mediante applicazione di disarmanti che dovranno essere applicabili con climi caldi o freddi, non dovranno macchiare il calcestruzzo o attaccare il cemento, eviteranno la formazione di bolle d'aria, non pregiudichino successivi trattamenti delle superfici; potranno essere in emulsioni, olii minerali, miscele e cere.

Le modalità di applicazione di questi prodotti dovranno essere conformi alle indicazioni delle case produttrici od alle specifiche prescrizioni fissate; in ogni caso l'applicazione verrà effettuata prima della posa delle armature, in strati sottili ed in modo uniforme. Si dovrà evitare accuratamente l'applicazione di disarmante alle armature.

5.3.15. IMPASTI

La distribuzione granulometrica degli inerti, il tipo di cemento e la consistenza dell'impasto dovranno essere adeguati alla particolare destinazione del getto ed al procedimento di posa in opera del conglomerato.

L'impiego di additivi dovrà essere effettuato sulla base di controlli sulla loro qualità, aggressività ed effettiva rispondenza ai requisiti richiesti.

Il quantitativo dovrà essere il minimo necessario, in relazione al corretto rapporto acqua-cemento e considerando anche le quantità d'acqua presenti negli inerti; la miscela ottenuta dovrà quindi rispondere alla necessaria lavorabilità ed alle caratteristiche di resistenza finali previste dalle prescrizioni.

L'impasto verrà effettuato con impianti di betonaggio idonei e tali da garantire l'effettivo controllo sul dosaggio dei vari materiali; l'impianto dovrà, inoltre, essere sottoposto a periodici controlli degli strumenti di misura che potranno anche essere verificati, su richiesta della direzione lavori, dai relativi uffici abilitati.

5.3.16. CAMPIONATURE

Durante tutta la fase dei getti in calcestruzzo, normale o armato, previsti per l'opera, la direzione lavori farà prelevare, nel luogo di esecuzione, campioni provenienti dagli impasti usati nelle quantità e con le modalità previste dalla normativa vigente, disponendo le relative procedure per l'effettuazione delle prove da eseguire ed il laboratorio ufficiale a cui affidare tale incarico.

5.3.17. GETTO DEL CONGLOMERATO

Prima delle operazioni di scarico dovranno essere effettuati controlli sulle condizioni effettive di lavorabilità che dovranno essere conformi alle prescrizioni previste per i vari tipi di getto.

Durante lo scarico dovranno essere adottati accorgimenti per evitare fenomeni di segregazione negli impasti.

Il getto verrà eseguito riducendo il più possibile l'altezza di caduta del conglomerato ed evitando ogni impatto contro le pareti delle casseforme od altri ostacoli; si dovrà, quindi, procedere gettando, in modo uniforme, per strati orizzontali non superiori a 40 cm. vibrando, contemporaneamente al procedere del getto, le parti già eseguite.

Il getto dovrà essere effettuato con temperature di impasto comprese tra i 5 ed i 30°C e con tutti gli accorgimenti richiesti dalla direzione lavori in funzione delle condizioni climatiche.

5.3.18. RIPRESA DEL GETTO

Il getto andrà eseguito in modo uniforme e continuo; nel caso di interruzione e successiva ripresa, questa non potrà avvenire dopo un tempo superiore (in funzione della temperatura esterna) alle 2 ore a 35°C oppure alle 6 ore a 5°C. Qualora i tempi di ripresa superassero tali limiti si dovranno trattare le zone di ripresa con malte speciali ed accorgimenti indicati dalla direzione lavori.

5.3.19. MATURAZIONE

La normale maturazione a temperatura ambiente sarà effettuata nel rispetto delle ordinarie precauzioni e delle eventuali prescrizioni aggiuntive fornite dalla direzione lavori.

Nel caso di impiego di sistemi di maturazione a vapore del conglomerato si dovranno osservare, nelle varie fasi di preriscaldamento, riscaldamento e raffreddamento le seguenti prescrizioni:

5.3.20. DISARMO

Per i tempi e le modalità di disarmo si dovranno osservare tutte le prescrizioni previste dalla normativa vigente e le eventuali specifiche fornite dalla direzione lavori; in ogni caso il disarmo dovrà avvenire per gradi evitando di introdurre, nel calcestruzzo, azioni dinamiche e verrà eseguito dopo che la resistenza del conglomerato abbia raggiunto il valore richiesto.

5.3.21. ACCIAIO

Tutti i materiali in acciaio usati per la realizzazione di opere in cemento armato o strutture metalliche dovranno avere caratteristiche conformi alle prescrizioni della normativa vigente, certificate da idonei documenti di accompagnamento e confermate dalle prove fatte eventualmente eseguire dalla direzione lavori presso laboratori riconosciuti.

Tutte le armature metalliche dovranno essere tagliate a misura, sagomate e poste in opera comprese le legature di filo di ferro, i distanziatori, eventuali sfidi, sovrapposizioni anche se non chiaramente espresse negli elaborati esecutivi ma richieste dalla normativa vigente.

5.3.22. LEGANTI IDRAULICI

Sono considerati leganti idraulici:

- cementi normali e ad alta resistenza
- cemento alluminoso

cementi per sbarramenti di ritenuta

- agglomerati cementizi
- calci idrauliche.

Le caratteristiche, le modalità di fornitura, il prelievo dei campioni, la conservazione e tutte le operazioni relative ai materiali sopracitati, dovranno essere in accordo alla normativa vigente.

I cementi pozzolanici verranno impiegati per opere in contatto con terreni gessosi, acque saline o solfatate; i cementi d'alto forno dovranno essere impiegati per pavimentazioni stradali, per opere in contatto con terreni gessosi, per manufatti dove è richiesto un basso ritiro e non dovranno, invece, essere impiegati per strutture a vista.

I cementi bianchi dovranno corrispondere alle prescrizioni della normativa indicata, avere caratteristiche di alta resistenza e verranno impiegati, mescolandoli a pigmenti colorati, per ottenere cementi colorati.

I cementi alluminosi verranno impiegati per getti subacquei, per getti a bassa temperatura e per opere a contatto con terreni ed acque chimicamente o fisicamente aggressive.

5.3.23. MALTE CEMENTIZIE

Le malte cementizie da impiegare come leganti delle murature in mattoni dovranno essere miscelate con cemento "325" e sabbia vagliata al setaccio fine per la separazione dei corpi di maggiori dimensioni; lo stesso tipo di cemento (e l'operazione di pulitura della sabbia) dovrà essere impiegato per gli impasti realizzati per intonaci civili.

Le malte da utilizzare per le murature in pietrame saranno realizzate con un dosaggio inferiore di cemento "325" per ogni mc. di sabbia. L'impasto dovrà, comunque, essere fluido e stabile con minimo ritiro ed adeguata resistenza.

Tutte le forniture di cemento dovranno avere adeguate certificazioni attestanti qualità, provenienza e dovranno essere in perfetto stato di conservazione; si dovranno eseguire prove e controlli periodici ed i materiali andranno stoccati in luoghi idonei.

Tutte le caratteristiche dei materiali dovranno essere conformi alla normativa vigente ed alle eventuali prescrizioni aggiuntive fornite dal progetto o dalla direzione lavori.

I cementi saranno del tipo:

- cementi normali e ad alta resistenza;
- cementi alluminosi;

I cementi normali e ad alta resistenza avranno un inizio della presa dopo 45' dall'impasto, termine presa dopo 12 ore e resistenza a compressione e flessione variabili a seconda del tipo di cemento usato e delle quantità e rapporti di impasto.

I cementi alluminosi avranno un inizio presa dopo 30' dall'impasto, termine presa dopo 10 ore e resistenze analoghe ai cementi normali.

5.3.24. DOSAGGI

I dosaggi ed i tipi di malta cementizia saranno quelli elencati di seguito:

- malta cementizia con sabbia vagliata e lavata e cemento "325" nelle quantità di:
- 300 kg. di cemento/mc. sabbia per muratura in pietrame
- 400 kg. di cemento/mc. sabbia per muratura in mattoni
- 600 kg. di cemento /mc. di sabbia per lavorazioni speciali;
- malta bastarda formata da mc. 0,35 di calce spenta in pasta e kg. 100 di cemento a lenta presa.

5.4. OPERE IN ACCIAIO ED ALTRI METALLI

Tutti i metalli dovranno essere lavorati con regolarità di forme e di dimensioni, nei limiti delle tolleranze consentite ed in accordo con le prescrizioni della normativa specifica.

Le operazioni di piegatura e spianamento dovranno essere eseguite per pressione; qualora fossero richiesti, per particolari lavorazioni, interventi a caldo, questi non dovranno creare concentrazioni di tensioni residue.

I tagli potranno essere eseguiti meccanicamente o ad ossigeno, nel caso di irregolarità queste verranno rifinite con smerigliatrice.

Le superfici, o parti di esse, destinate a trasmettere le sollecitazioni, dovranno combaciare perfettamente.

I fori per i chiodi e bulloni saranno eseguiti con il trapano, avranno diametro inferiore di almeno 3 mm. a quello definitivo e saranno successivamente rifiniti con l'alesatore; salvo diverse prescrizioni non è consentito l'uso della fiamma ossidrica per le operazioni di bucatura.

I giunti e le unioni degli elementi strutturali e dei manufatti verranno realizzate con saldature eseguite ad arco, automaticamente o con altri procedimenti approvati dalla Direzione Lavori. Tali saldature saranno precedute da un'adeguata pulizia e preparazione delle superfici interessate, verranno eseguite da personale specializzato e provvisto di relativa qualifica, le operazioni di saldatura verranno sospese a temperature inferiori ai -5°C e, a lavori ultimati, gli elementi o le superfici saldate dovranno risultare perfettamente lisci ed esenti da irregolarità.

Le bullonature che verranno eseguite, dopo un'accurata pulizia, saranno effettuate con bulloni conformi alle specifiche prescrizioni e fissati con rondelle e dadi adeguati all'uso. Per essi, le operazioni di serraggio dei bulloni dovranno essere effettuate con una chiave dinamometrica.

Le chiodature saranno realizzate, laddove occorrenti, con chiodi riscaldati (con fiamma o elettricamente) introdotti nei fori e ribattuti.

La posa in opera dei manufatti comprenderà la predisposizione ed il fissaggio, dove necessario, di zanche metalliche per l'ancoraggio degli elementi alle superfici di supporto e tutte le operazioni connesse a tali lavorazioni.

Dovranno essere, inoltre, effettuate prima del montaggio le operazioni di ripristino della verniciatura o di esecuzione, se mancante, della stessa; verranno, infine, applicate, salvo altre prescrizioni, le mani di finitura secondo le specifiche già indicate per tali lavorazioni.

La zincatura nelle parti esposte o dove indicato sarà eseguita, a carico dell'Appaltatore, per immersione in bagno di zinco fuso e dovrà essere realizzata solo in stabilimento.

Tutte le strutture in acciaio o parti dovranno essere realizzate in conformità alle già citate leggi e normative vigenti per tali opere. Le caratteristiche dei materiali in acciaio e ferrosi in genere, sono fissate dalle specifiche riportate di seguito.

5.4.1. FERRO- ACCIAIO

I materiali ferrosi da impiegare dovranno essere esenti da scorie, soffiature e qualsiasi altro difetto di fusione, laminazione, profilatura e simili.

Le caratteristiche degli acciai per barre lisce e ad aderenza migliorata, per reti elettrosaldate, fili, trecce, trefoli, strutture metalliche, lamiere e tubazioni dovranno essere in accordo con la normativa vigente.

5.4.2. ACCIAI

Saranno definiti acciai i materiali ferrosi contenenti meno dell'1,9% di carbonio; le classi e le caratteristiche relative saranno stabilite dalle norme già citate alle quali si rimanda per le specifiche riguardanti le qualità dei vari tipi e le modalità delle prove da eseguire.

5.4.3. ACCIAIO INOSSIDABILE

Presenta un contenuto di cromo superiore al 12% ed elevata resistenza all'ossidazione ed alla corrosione; dovrà essere conforme alle norme citate.

5.4.4. ALLUMINIO E LEGHE

Tutti i prodotti in alluminio saranno conformi alla normativa indicata.

I profilati e trafilati saranno forniti, salvo diversa prescrizione, in alluminio primario, dovranno avere sezione costante, superfici regolari ed essere esenti da imperfezioni.

Le lamiere non dovranno presentare tracce di riparazioni o sdoppiature.

Per l'alluminio anodizzato, ogni strato di ossido anodico verrà indicato come: ottico, brillante, satinato, vetroso, etc. oltre ad un numero per lo spessore e l'indicazione del colore.

