

Da: Gabriele Puccetti - TGVH ENERGY

Inviato: venerdì 3 maggio 2024 16:13

A: A: VA-5 <va-5@mase.gov.it>

Oggetto: Codice procedura (ID_VIP/ID_MATTM) 11360

Non si ricevono spesso messaggi di posta elettronica da

[_ Informazioni sul perché è importante](#)

Rif. Codice procedura (ID_VIP/ID_MATTM) 11360

“Progetto di un impianto agrovoltaico denominato "AGROVOLTAICO VITERBO " di potenza pari a 60 MWp, sito in località Vaccareccia nel Comune di Viterbo (VT).”

Vi segnaliamo l'assurdità di installazioni di fotovoltaico a terra e in campi agricoli (molto/troppo costoso). In alternativa c'è il fotovoltaico galleggiante di ultima generazione con il minor costo del MWh, nessun impatto visivo, che oltre all'energia offre anche il risparmio di risorsa idrica per >15.000 MC annui per ettaro, senza necessità di Inventivi.

Tutti gli altri usi del FV (terra e campi agricoli) dovrebbero venire dopo aver sfruttato le superfici idriche e se “indispensabili”, l'Italia per l'Agri-voltaico sta spreco miliardi per incentivi in quanto EVIDENTEMENTE non sostenibile..

Con l'occasione Vi invio ancora la proposta “SEP” per **soluzione a: Siccità, Esondazioni, Risalita salinità nei fiumi e Plastica nel mare.**

1. Effluenti dei fiumi con bacini finali di stoccaggio e fotovoltaico galleggiante per risparmio di acqua e ripagare tutte le opere
2. Dighe finali alle foci per bloccare risalita salinità e plastica che finisce in mare per poi recuperarla e riciclarla.
3. lavoro per oltre 100.000 unità per decenni
4. PIL
5. risparmio risorsa idrica per >55 miliardi di MC annui
6. limite ai danni da esondazioni e siccità, stimati in 10 miliardi annui

Il tutto a costo zero per il Bilancio Statale,

Invece di sovvenzionare assurdo FV nei campi agricoli (ed autorizzarlo a terra), dovreste interessarVi di quanto proposto senza costi per lo Stato ed ingenti vantaggi.

distinti saluti

TGVH

Gabriele Puccetti



TGVH

FLOATING PV REVOLUTION

An original & unique approach to floating PV,
ONE STOP SOLUTION TO all FPV problems.....

Economic Semi Submerged Framed Floating PV

Read More



Many have attempted to come up with 'me too' solutions and copied competitors, with rare exceptions..

Before ESFPV

- Low duration of structure
- Uncertain affidability in case of strong weather events
- Hight cost of Maintenance (OPEX)
- Lower PV panels life
- Lower production by PV panels temperature factor

Competitors:

Usually, expensive, exposed to atmospheric events, with lower PV Panel low temperature performance and with a huge visual impact
Reasons

Problems of Existing FPV

- 1) High CAPEX
- 2) High OPEX
- 3) Sensibility in critic weather conditions
- 4) Significant visual impact
- 5) limited over production by PV panel temperature



WHY ESFPV FPV?

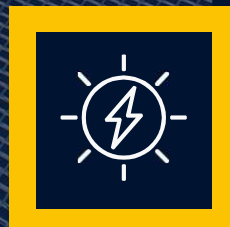


The potential of floating solar:

"FPV can contribute several thousand TWh globally with several dozen billion water CBM saved yearly" - An international group of researchers has calculated the potential for floating solar across the world.

Read More:

<https://www.pv-magazine.com/2023/03/21/global-study-highlights-potential-of-floating-solar/>



One stop solution for all existing FPV issues...



Minimum OPEX & CAPEX



Higher Density



Zero visual impact



Extreme weather proof



Higher production efficiency



Higher Durability



100% On-site Assembly





Value Proposition - Vs. Competitors



MINIMUM OPEX & CAPEX

- 50% less CAPEX VS. competitors**
 - Expected avg. <\$150,000/MW 2024-2030 & <\$100,000/MW 2024-2040
- 50% less OPEX VS. competitors**
 - Because of Critic weather event resistancy & auto cleaning



HIGHER DENSITY

- 2 MWp/Hectare expected on 2026**
- 2,9 MWp expected on 2040**



ZERO VISUAL IMPACT

- Protruding less than 4 centimetres above water**
 - Not visible also with "flatwater" at less than 50 meters



100% ON-SITE ASSEMBLY

- 100% "made in" and "made on site"**
- >1.000 MWp FVP plant**
 - ESFPV facility on installation site



EXTREME WEATHER PROOF

- Can withstand strong wind and moderate waves,**
- can withstand critical Weather Events**



HIGHER PRODUCTION EFFICIENCY

- Up to >+15% due to low operating temperature of PV panels**
 - Better than all other FPV solutions



HIGHER DURABILITY

- Ideal and specifically made for bifacial PV glass**
 - Makes it extra durable

ESFPV will bring savings in water resources
>1 Billion CBM/Year each 150 GWp installed or up to 2 CBM/covered SQM/Year

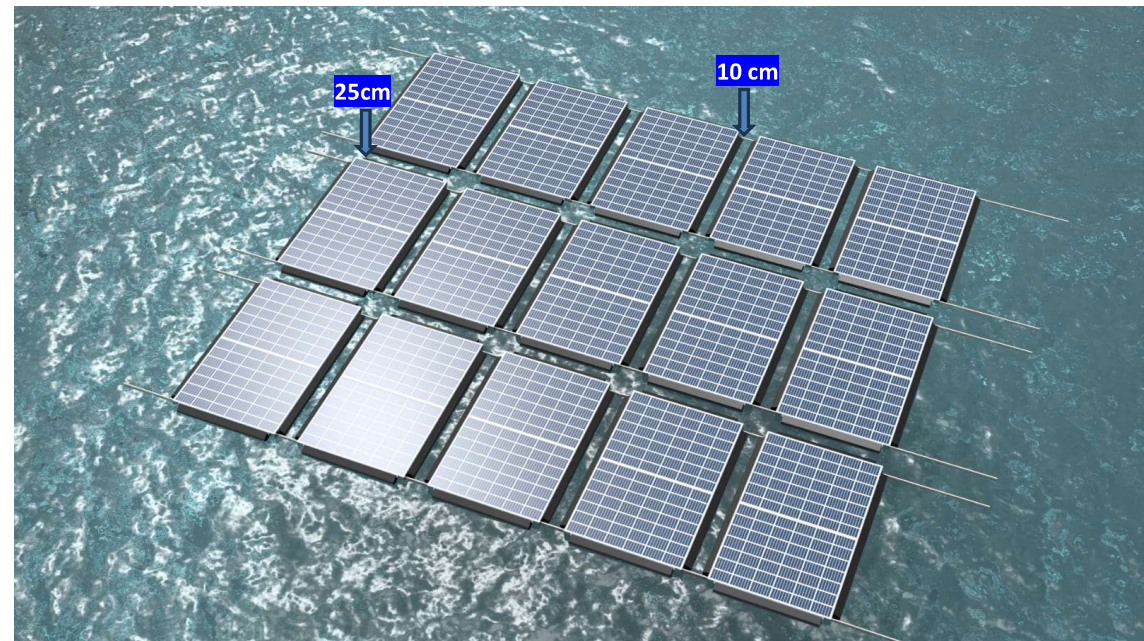
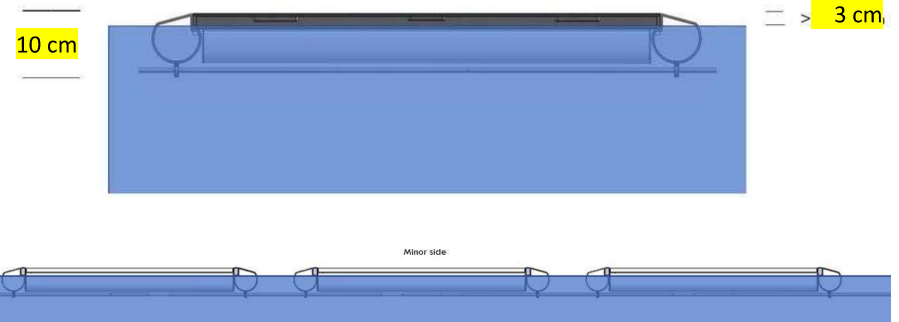
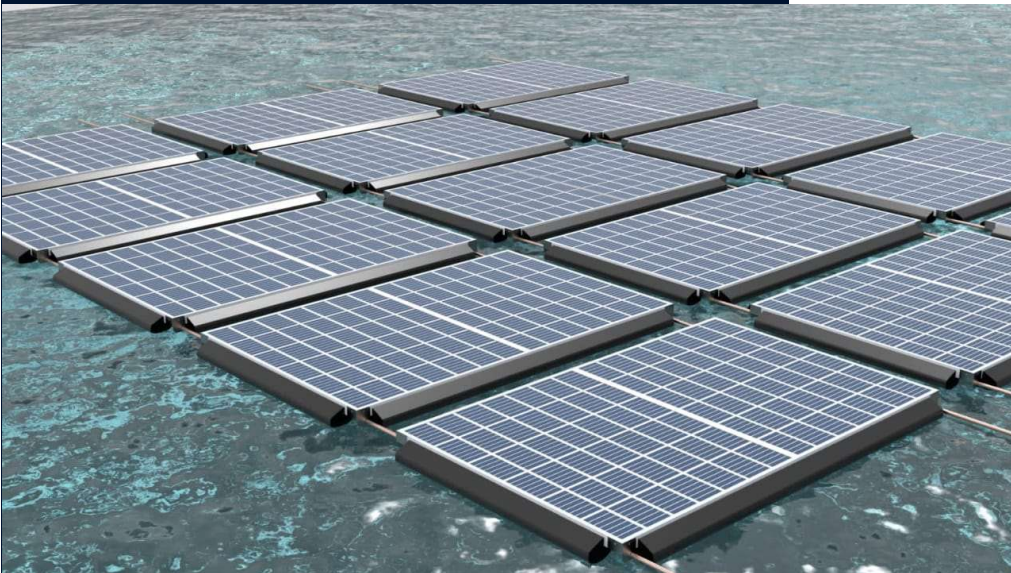
An important achievement in this century of Climate Change and related problems as water shortage.

"ESFPV" will be market leader in next 2 decades up to >6TWp installations to >60 billion water CBM saved per year (1,8 Trillion CBM in ESFPV life)

"ESFPV" will be the best and the first choice in PV installations



TECHNICAL SPECS & PLANT LAYOUT



2025 - >25% PV module efficiency = 1,8 MWp/Hectare (10,000 smq)

ESFPV = Parity with fix PV on land with foundations

+ water saving >1,5 CBM/sqm/Year (0,50 US\$/CBM - 1 GWp = 7,5 million CBM = 3,75 million US\$ per year)

Economy of FPV on 2030 = 1 Hectare = >2 MWp
>1 GW ESFPV plant = <100.000 US\$/MWp

ESFPV LCOE = less than fix PV on land

ESFPV is intellectual property of TGVH di Gabriele Puccetti - all rights reserved 2021-2022-2023

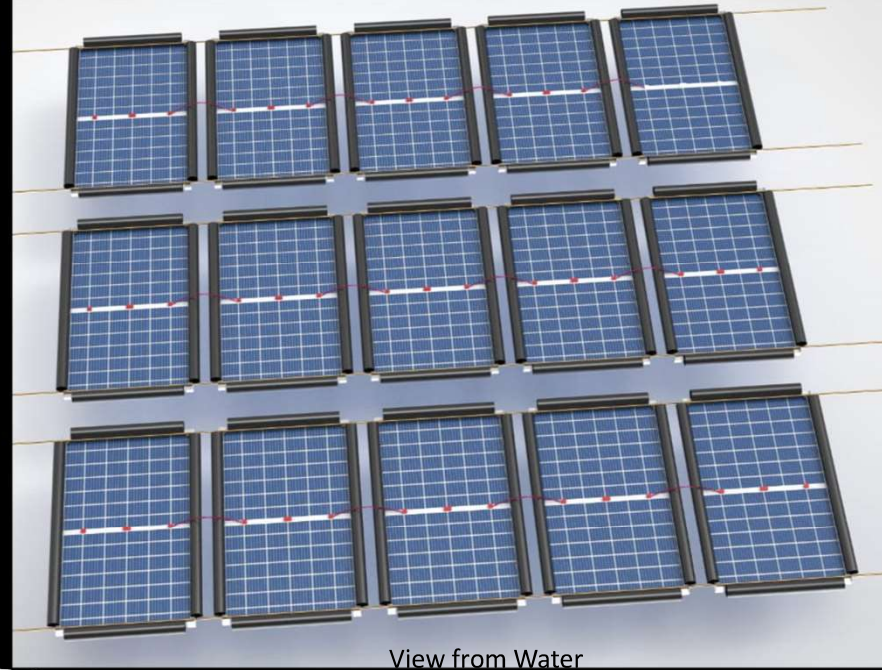


TGVH ENERGY
ESFPV Floating PV innovation
TGVH
Italy

Soon Online:
esfpv.com
esfpv.it
esfpv.solar
esfpv.tech

TGVH "The Goat Vision Holding"

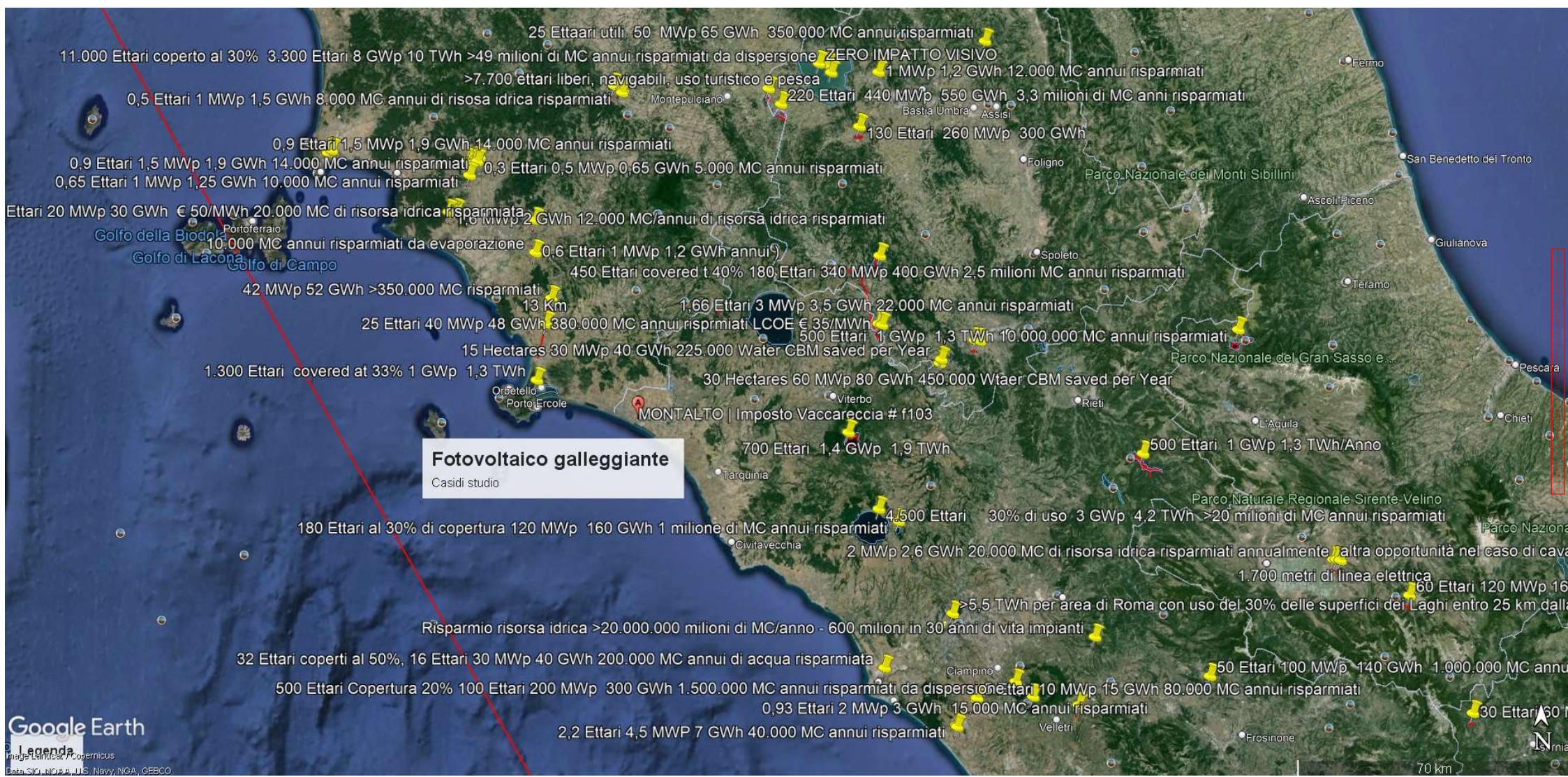
 Gabriele Puccetti
 +39 392 2730361 (Italy/Whatsapp)
 +960 7486476 (Maldives)
 tgp@thegoatproject.bio



View from Water

CONTACT US.
gabriele@esfpv.solar

• Patent pending



Fotovoltaico galleggiante
 Casidi studio

Fiumi d'Italia sopra i 100 km di lunghezza		Piovosità in Italia, media ultimi 20 anni : 285 miliardi di metri cubi di acqua di cui portata fiumi di 185 miliardi di MC annui che a 70% finiscono in mare fno ad oggi - Risparmio del progetto >55 mld di MC annui																		
Nº	Fiume	Lunghezza (km)	Regioni attraversate	media di 1 effluente per lato ogni Km. Effluenti #	Effluenti media 2 km cad. H3L3	Effluenti media 2 Km H3-L3 € 180.000/Km	Risparmi per Bacini tenendo la terra in loco a Nord del Bacino e recupero materiale utile Bacino finale 5 ettari h 5 € 3,75 mln cad./media	Energia e risparmio idrico Impianto 8 MWp Flottante 8 MWp media 2025/2044 di € 550.000/MW Tot. € 4.400.000	Accumulo acqua nei Bacini idrici (capienza max) 1,5x su base annua MC	Risparmio idrico da Fotovoltaico Flottante Bacini/Effluenti MC/annui	Dighe finali Effluenti # 2x €1.000.000 tot. media	Risparmio di acqua dolce che non finisce in mare MC annui	Plastica recuperata non finita in mare (10 Tons/Km/Anno) Tons annue	Investimenti totali	Potenza installata Bacini idrici Totale MWp	Prod. energia media Italia (netto 30 anni) 1.100 KWh/KWp Totale GWh	Energia LCOE medio €/MWh Ricavi netti 25 anni	Prod. energia Comunità energetiche PPA a medio € 120/MWh (€10 di margine)	Contribuzione costi Effluenti, Bacini, Dighe €70/MWh	PPA Margine investitori
1º	Po	652	Piemonte, Lombardia, Emilia-Romagna, Veneto	1.304	3.912	880.200.000 €	€ 85.000.000 €	5.737.600.000 €	326.000.000	71.720.000	1.304.000.000 €	1.304.000.000 €	6.520	16.071.800.000 €	10.432	11.475	11.475.200.000 €	34.425.600.000 €	20.081.600.000 €	10%
2º	Adige	410	Trentino-Alto Adige, Veneto	820	1.640	553.500.000 €	€ 5.125.000.000 €	3.608.000.000 €	205.000.000	45.100.000	820.000.000 €	820.000.000 €	4.100	10.106.500.000 €	6.560	7.216	7.216.000.000 €	21.648.000.000 €	12.628.000.000 €	10%
3º	Tevere	405	Emilia-Romagna, Toscana, Umbria, Lazio	810	1.620	546.750.000 €	€ 5.062.500.000 €	3.564.000.000 €	202.500.000	44.550.000	810.000.000 €	810.000.000 €	4.050	9.983.250.000 €	6.480	7.128	7.128.000.000 €	21.384.000.000 €	12.474.000.000 €	10%
4º	Adda	313	Lombardia	626	1.252	422.550.000 €	€ 3.912.500.000 €	2.754.400.000 €	156.500.000	34.430.000	626.000.000 €	626.000.000 €	3.130	7.715.450.000 €	5.008	5.509	5.508.800.000 €	16.526.400.000 €	9.640.400.000 €	10%
5º	Oglio	280	Lombardia	560	1.120	378.000.000 €	€ 3.500.000.000 €	2.464.000.000 €	140.000.000	30.800.000	560.000.000 €	560.000.000 €	2.800	6.902.000.000 €	4.480	4.928	4.928.000.000 €	14.784.000.000 €	8.624.000.000 €	10%
6º	Tanaro	276	Piemonte, Liguria	552	1.104	372.600.000 €	€ 3.450.000.000 €	2.428.800.000 €	138.000.000	30.360.000	552.000.000 €	552.000.000 €	2.760	6.803.400.000 €	4.416	4.858	4.857.600.000 €	14.572.800.000 €	8.500.800.000 €	10%
7º	Ticino[2]	248	Swizzera, Piemonte, Lombardia	496	992	334.800.000 €	€ 3.100.000.000 €	2.182.400.000 €	124.000.000	27.280.000	496.000.000 €	496.000.000 €	2.480	6.113.200.000 €	3.968	4.365	4.364.800.000 €	13.094.400.000 €	7.638.400.000 €	10%
8º	Arno	241	Toscana	482	964	325.350.000 €	€ 3.012.500.000 €	2.120.800.000 €	120.500.000	26.510.000	482.000.000 €	482.000.000 €	2.410	5.940.650.000 €	3.856	4.242	4.241.600.000 €	12.724.800.000 €	7.422.800.000 €	10%
9º	Piave	231	Friuli-Venezia Giulia, Veneto	462	924	311.850.000 €	€ 2.887.500.000 €	2.032.800.000 €	115.500.000	25.410.000	462.000.000 €	462.000.000 €	2.310	5.694.150.000 €	3.696	4.066	4.065.600.000 €	12.196.800.000 €	7.114.800.000 €	10%
10º	Reno	212	Toscana, Emilia-Romagna	424	848	286.200.000 €	€ 2.650.000.000 €	1.865.600.000 €	106.000.000	23.320.000	424.000.000 €	424.000.000 €	2.120	5.225.800.000 €	3.392	3.731	3.731.200.000 €	11.193.600.000 €	6.529.600.000 €	10%
11º	Sarca-Mincio	203	Trentino-Alto Adige, Veneto, Lombardia	406	812	274.050.000 €	€ 2.537.500.000 €	1.786.400.000 €	101.500.000	22.330.000	406.000.000 €	406.000.000 €	2.030	5.003.950.000 €	3.248	3.573	3.572.800.000 €	10.718.400.000 €	6.252.400.000 €	10%
12º	Voturno	175	Molise, Campania	350	700	236.250.000 €	€ 2.187.500.000 €	1.540.000.000 €	87.500.000	19.250.000	350.000.000 €	350.000.000 €	1.750	4.313.750.000 €	2.800	3.080	3.080.000.000 €	9.240.000.000 €	5.390.000.000 €	10%
13º	Brenta	174	Trentino-Alto Adige, Veneto	348	696	234.900.000 €	€ 2.175.000.000 €	1.531.200.000 €	87.000.000	19.140.000	348.000.000 €	348.000.000 €	1.740	4.289.100.000 €	2.784	3.062	3.062.400.000 €	9.187.200.000 €	5.359.200.000 €	10%
14º	Secchia	172	Emilia-Romagna, Lombardia	344	688	232.200.000 €	€ 2.150.000.000 €	1.513.600.000 €	86.000.000	18.920.000	344.000.000 €	344.000.000 €	1.720	4.239.800.000 €	2.752	3.027	3.027.200.000 €	9.081.600.000 €	5.297.600.000 €	10%
15º	Tagliamento	170	Friuli-Venezia Giulia, Veneto	340	680	229.500.000 €	€ 2.125.000.000 €	1.496.000.000 €	85.000.000	18.700.000	340.000.000 €	340.000.000 €	1.700	4.190.500.000 €	2.720	2.992	2.992.000.000 €	8.970.000.000 €	5.236.000.000 €	10%
16º	Ombro	160	Toscana	320	640	216.000.000 €	€ 2.000.000.000 €	1.408.000.000 €	80.000.000	17.600.000	320.000.000 €	320.000.000 €	1.600	3.944.000.000 €	2.560	2.816	2.816.000.000 €	8.448.000.000 €	4.928.000.000 €	10%
17º	Chiese	160	Trentino-Alto Adige, Lombardia	320	640	216.000.000 €	€ 2.000.000.000 €	1.408.000.000 €	80.000.000	17.600.000	320.000.000 €	320.000.000 €	1.600	3.944.000.000 €	2.560	2.816	2.816.000.000 €	8.448.000.000 €	4.928.000.000 €	10%
18º	Dora Baltea	168	Valle d'Aosta, Piemonte	336	672	226.800.000 €	€ 2.100.000.000 €	1.478.400.000 €	79.000.000	18.480.000	336.000.000 €	336.000.000 €	1.680	4.141.200.000 €	2.688	2.957	2.956.800.000 €	8.870.400.000 €	5.174.400.000 €	10%
19º	Liri-Garigliano	158	Abruzzo, Lazio, Campania	316	632	213.300.000 €	€ 1.975.000.000 €	1.390.400.000 €	79.000.000	17.380.000	316.000.000 €	316.000.000 €	1.580	3.894.700.000 €	2.528	2.781	2.780.800.000 €	8.342.400.000 €	4.866.400.000 €	10%
20º	Bormida	153	Liguria, Piemonte	306	612	206.550.000 €	€ 1.912.500.000 €	1.346.400.000 €	76.500.000	16.830.000	306.000.000 €	306.000.000 €	1.530	3.771.450.000 €	2.448	2.693	2.692.800.000 €	8.078.400.000 €	4.712.400.000 €	10%
21º	Aterno-Pescara	152	Abruzzo	304	608	205.200.000 €	€ 1.900.000.000 €	1.337.600.000 €	76.000.000	16.720.000	304.000.000 €	304.000.000 €	1.520	3.746.800.000 €	2.432	2.675	2.675.200.000 €	8.025.600.000 €	4.681.600.000 €	10%
22º	Tirso	152	Sardegna	304	608	205.200.000 €	€ 1.900.000.000 €	1.337.600.000 €	76.000.000	16.720.000	304.000.000 €	304.000.000 €	1.520	3.746.800.000 €	2.432	2.675	2.675.200.000 €	8.025.600.000 €	4.681.600.000 €	10%
23º	Basento	149	Basilicata	298	596	201.150.000 €	€ 1.862.500.000 €	1.311.200.000 €	74.500.000	16.390.000	298.000.000 €	298.000.000 €	1.490	3.672.850.000 €	2.384	2.622	2.622.400.000 €	7.867.200.000 €	4.589.200.000 €	10%
24º	Panaro	148	Emilia-Romagna	296	592	199.800.000 €	€ 1.850.000.000 €	1.302.400.000 €	73.000.000	16.280.000	296.000.000 €	296.000.000 €	1.480	3.648.200.000 €	2.368	2.605	2.604.800.000 €	7.814.400.000 €	4.558.400.000 €	10%
25º	Tartaro-Canalbiano-Po di Levante	147	Veneto, Lombardia	294	588	198.450.000 €	€ 1.837.500.000 €	1.293.600.000 €	73.500.000	16.170.000	294.000.000 €	294.000.000 €	1.470	3.623.550.000 €	2.352	2.587	2.587.200.000 €	7.761.600.000 €	4.527.600.000 €	10%
26º	Imera meridionale o Salso	144	Sicilia	288	576	194.400.000 €	€ 1.800.000.000 €	1.267.200.000 €	72.000.000	15.840.000	288.000.000 €	288.000.000 €	1.440	3.549.600.000 €	2.304	2.534	2.534.400.000 €	7.603.200.000 €	4.435.200.000 €	10%
27º	Agogna	140	Piemonte, Lombardia	280	560	189.000.000 €	€ 1.750.000.000 €	1.232.000.000 €	70.000.000	15.400.000	280.000.000 €	280.000.000 €	1.400	3.451.000.000 €	2.240	2.464	2.464.000.000 €	7.392.000.000 €	4.312.000.000 €	10%
28º	Sesia	139	Piemonte, Lombardia	278	556	187.650.000 €	€ 1.737.500.000 €	1.223.200.000 €	69.500.000	15.290.000	278.000.000 €	278.000.000 €	1.390	3.426.350.000 €	2.224	2.446	2.446.400.000 €	7.339.200.000 €	4.281.200.000 €	10%
29º	Isonzo	136	Slovenia, Friuli-Venezia Giulia	272	544	183.600.000 €	€ 1.700.000.000 €	1.196.800.000 €	68.000.000	14.960.000	272.000.000 €	272.000.000 €	1.360	3.352.400.000 €	2.176	2.394	2.393.600.000 €	7.180.800.000 €	4.188.800.000 €	10%
30º	Agri	136	Basilicata	272	544	183.600.000 €	€ 1.700.000.000 €	1.196.800.000 €	68.000.000	14.960.000	272.000.000 €	272.000.000 €	1.360	3.352.400.000 €	2.176	2.394	2.393.600.000 €	7.180.800.000 €	4.188.800.000 €	10%
31º	Otanto	134	Campania, Basilicata, Puglia	268	536	180.900.000 €	€ 1.675.000.000 €	1.179.200.000 €	67.000.000	14.740.000	268.000.000 €	268.000.000 €	1.340	3.303.100.000 €	2.144	2.358	2.358.400.000 €	7.075.200.000 €	4.127.200.000 €	10%
32º	Olona	131	Lombardia	262	524	176.850.000 €	€ 1.637.500.000 €	1.152.800.000 €	65.500.000	14.410.000	262.000.000 €	262.000.000 €	1.310	3.229.150.000 €	2.096	2.306	2.305.600.000 €	6.916.800.000 €	4.034.800.000 €	10%
33º	Lambro	130	Lombardia	260	520	175.500.000 €	€ 1.625.000.000 €	1.144.000.000 €	65.000.000	14.300.000	260.000.000 €	260.000.000 €	1.300	3.204.500.000 €	2.080	2.288	2.288.000.000 €	6.864.000.000 €	4.004.000.000 €	10%
34º	Flumendosa	127	Sardegna	254	508	171.450.000 €	€ 1.587.500.000 €	1.117.600.000 €	63.500.000	13.970.000	254.000.000 €	254.000.000 €	1.270	3.130.550.000 €	2.032	2.235	2.235.200.000 €	6.705.600.000 €	3.911.600.000 €	10%
35º	Savio	126	Emilia-Romagna	252	504	170.100.000 €	€ 1.575.000.000 €	1.108.800.000 €	63.000.000	13.860.000	252.000.000 €	252.000.000 €	1.260	3.105.900.000 €	2.016	2.218	2.217.600.000 €	6.652.800.000 €	3.880.800.000 €	10%
36º	Taro	126	Emilia-Romagna	252	504	170.100.000 €	€ 1.575.000.000 €	1.108.800.000 €	63.000.000	13.860.000	252.000.000 €	252.000.000 €	1.260	3.105.900.000 €	2.016	2.218	2.217.600.000 €	6.652.800.000 €	3.880.800.000 €	10%
37º	Serchio	126	Toscana	252	504	170.100.000 €	€ 1.575.000.000 €	1.108.800.000 €	63.000.000	13.860.000	252.000.000 €	252.000.000 €	1.260	3.105.900.000 €	2.016	2.218	2.217.600.000 €	6.652.800.000 €	3.880.800.000 €	10%
38º	Serio	124	Lombardia	248	496	167.400.000 €	€ 1.550.000.000 €	1.091.200.000 €	62.000.000	13.640.000	248.000.000 €	248.000.000 €	1.240	3.056.600.000 €	1.984	2.182	2.182.400.000 €	6.547.200.000 €	3.819.200.000 €	10%
39º	Riu Mannu di Berchidda - Coghinas	123	Sardegna	246	492	166.050.000 €	€ 1.537.500.000 €	1.082.400.000 €	61.500.000	13.530.000	246.000.000 €	246.000.000 €	1.230	3.031.950.000 €	1.968	2.165	2.164.800.000 €	6.494.400.000 €	3.788.400.000 €	10%
40º	Sangro	122	Abruzzo	244	488	164.700.000 €	€ 1.525.000.000 €	1.073.600.000 €	61.000.000	13.420.000	244.000.000 €	244.000.000 €	1.220							

	Fiume	m ³ /s	Regioni attraversate	Portata totale annua
1°	Po	1540	Piemonte, Lombardia, Emilia-Romagna, Veneto	48.565.440.000
2°	Ticino	350	Svizzera, Piemonte, Lombardia	11.037.600.000
3°	Tevere	324	Emilia-Romagna, Toscana, Umbria, Lazio	10.217.664.000
4°	Adige	235	Trentino-Alto Adige, Veneto	7.410.960.000
5°	Adda	187	Lombardia	5.897.232.000
6°	Isone	170	Slovenia, Friuli-Venezia Giulia	5.361.120.000
7°	Nera	160	Marche, Umbria, Lazio	5.045.760.000
8°	Oglio	137	Lombardia	4.320.432.000
8°	Piave	137	Veneto, Friuli-Venezia Giulia	4.320.432.000
10°	Liri-Garigliano	120	Abruzzo, Lazio, Campania	3.784.320.000
11°	Tanaro	116	Liguria, Piemonte	3.658.176.000
12°	Arno	110	Toscana	3.488.960.000
13°	Dora Baltea	96	Valle d'Aosta, Piemonte	3.027.456.000
14°	Reno	95	Emilia-Romagna	2.995.920.000
15°	Brenta	93	Trentino-Alto Adige, Veneto	2.932.848.000
16°	Livenza	85	Friuli-Venezia Giulia, Veneto	2.680.560.000
17°	Volturno	83	Molise, Campania	2.617.488.000
18°	Isarco	78	Trentino-Alto Adige	2.459.808.000
19°	Sesia	70	Piemonte, Lombardia	2.220.134.400
20°	Tagliamento	70	Friuli-Venezia Giulia	2.207.520.000
21°	Toca	70	Piemonte	2.207.520.000
22°	Sila	69	Campania	2.175.984.000
23°	Mincio	60	Veneto, Lombardia	1.892.160.000
24°	Velino	60	Lazio, Umbria	1.892.160.000
25°	Rienza	60	Trentino-Alto Adige	1.892.160.000
26°	Aterno-Pescara	57	Abruzzo	1.797.552.000
27°	Sila	55	Veneto	1.734.480.000
28°	Stura di Demonte	47	Piemonte	1.482.192.000
29°	Serchio	46	Toscana	1.450.656.000
30°	Noce	46	Trentino-Alto Adige	1.450.656.000
31°	Secchia	42	Emilia-Romagna	1.324.512.000
32°	Bormida	40	Liguria, Piemonte	1.261.440.000
33°	Magra	40	Toscana, Liguria	1.261.440.000
34°	Trebbia	40	Liguria, Emilia-Romagna, Lombardia	1.261.440.000
35°	Agogna	40	Piemonte, Lombardia	1.261.440.000
36°	Panaro	36	Emilia-Romagna	1.135.296.000
37°	Crati	36	Calabria	1.135.296.000
38°	Aniene	35	Lazio	1.103.760.000
39°	Fella	35	Friuli-Venezia Giulia	1.103.760.000
40°	Stura di Lanzo	32	Piemonte	1.009.152.000
41°	Ombrone Grossetano	32	Toscana	1.009.152.000
42°	Calore Irpino	32	Campania	1.009.152.000
43°	Bacchiglione	30	Veneto	946.080.000
44°	Brenbo	30	Lombardia	946.080.000
45°	Calore Lucano	30	Campania	946.080.000
46°	Taro	30	Liguria, Emilia-Romagna	946.080.000
47°	Dora Riparia	26	Francia, Piemonte	819.936.000
48°	Simeto	25	Sicilia	788.400.000
49°	Rapido o Gari	25	Lazio	788.400.000
50°	Orco	24	Piemonte	756.864.000
51°	Serio	23	Lombardia	725.328.000
52°	Scivia	23	Piemonte, Lombardia, Liguria	725.328.000
53°	Flumendosa	22	Sardegna	693.792.000
54°	Metauro	21	Toscana, Marche	662.256.000
55°	Cordevole	21	Veneto	662.256.000
56°	Sieva	20	Toscana	630.720.000
57°	Tanagro	20	Basilicata, Campania	630.720.000
58°	Chiascio	19	Umbria	599.184.000
59°	Coghinas	18	Sardegna	567.648.000
60°	Tirso	16	Sardegna	504.576.000
61°	Idice	16	Toscana, Emilia-Romagna	504.576.000
62°	Santeramo	16	Toscana, Emilia-Romagna	504.576.000
63°	Olona	15	Lombardia	473.040.000
64°	Entella	14	Liguria	441.504.000
65°	Sarno	13	Campania	409.968.000
66°	Lambro	12	Lombardia	378.432.000
67°	Nestore	11	Umbria	346.896.000
68°	Parma	11	Emilia-Romagna	346.896.000
69°	Paglia	11	Toscana, Umbria	346.896.000
70°	Neto	11	Calabria	346.896.000
71°	Albegna	11	Toscana	346.896.000
72°	Candigliano	10	Umbria, Marche	315.360.000
73°	Tammaro	10	Molise, Campania	315.360.000
74°	Topino	10	Umbria	315.360.000
75°	Alcantara	10	Sicilia	315.360.000
76°	Marecchia	10	Emilia-Romagna	315.360.000
77°	Seno	10	Toscana, Emilia-Romagna	315.360.000

	5.890	MC/secondo		185.759.654.400	MC annui
	353.424	MC/minuto	30% della portata dei fiumi distribuibile dagli effluenti	55.727.896.320	MC annui
	21.205.440	MC/ora	Capienza totale Bacini	4.796.000.000	MC annui 250.000 MC cad.
	508.930.560	MC/giorno	Acqua distribuita nei campi e falde	50.931.896.320	MC annui
	185.759.654.400	MC totali annui	Acqua in mare MC	74.303.861.760	(dopo progetto SEP)
	130.031.758.080	MC/anno teorici che finiscono in mare (70%) 30% si disperde	Acqua risparmiata MC	55.727.896.320	grazie al Progetto TGVH SEP
			Piovosità Italia 285 mld MC annui		