

LAVORI DI COSTRUZIONE DEL METANODOTTO CELLINO ATTANASIO – PINETO (TE)

SAGGI ARCHEOLOGICI PRELIMINARI



cooperativa archeologia

RELAZIONE TECNICO SCIENTIFICA

Archeologa Veronica Petraccia

Committenza  **S.G.I.**
Società Gasdotti Italia S.P.A.

**Direzione scientifica: Dr.ssa Gilda Assenti (Soprintendenza Archeologia, Belle Arti e
Paesaggio per le province di L'Aquila e Teramo)**

1. Introduzione

Vengono esposti di seguito i dati raccolti tra il 19/09/2023 e 13/10/2023 nell'ambito dei saggi archeologici preliminari ai lavori di costruzione del metanodotto Cellino Attanasio – Pineto (TE)

L'area interessata costeggia il fiume Vomano, attraversando da ovest ad est il comune di Atri, e, da nord verso sud parte della costa del comune di Pineto, in un tracciato di 20 km circa. Dei 27 saggi previsti (in azzurro sulla mappa di Fig. 1) ne vengono scavati 19 (in rosso sulla mappa di Fig. 1)

Nell'ambito di questo incarico sono state sorvegliate anche le operazioni di chiusura dei saggi.

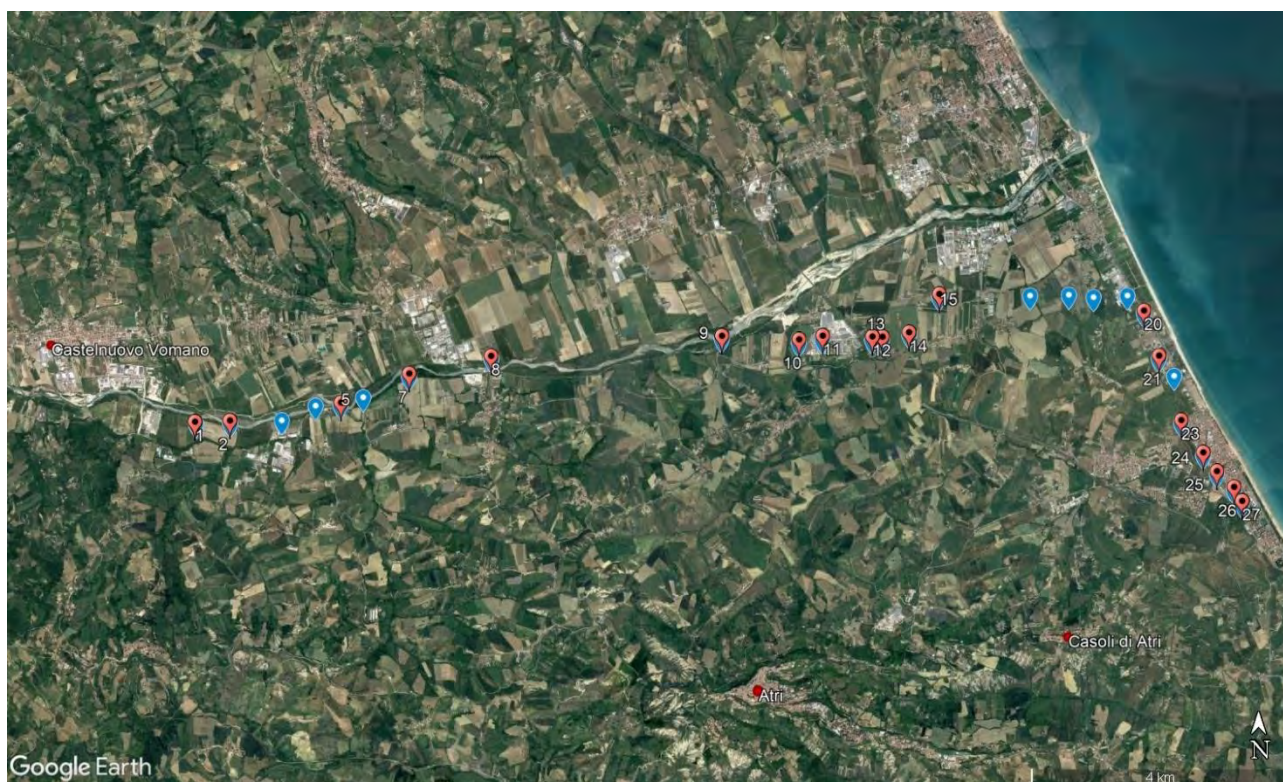


Fig. 1 – in azzurro i siti dei 27 scavi previsti, in rosso i saggi effettivamente scavati.

Gli scavi sono stati effettuati con mezzo meccanico 50 quintali, con benna non dentata di 80 cm di larghezza. Sullo scavo sono presenti sempre un addetto al mezzo, un operaio e l'archeologo.

Tutti saggi sono stati delimitati da picchetti posizionati dal topografo Rino Ranieri.

Nel caso i saggi siano troppo vicini alla linea preesistente, le operazioni di scavo vengono precedute da un controllo e dalla sorveglianza dell'operatore S.G.I.



Fig. 2 – foto esemplificativa (SAGGIO 9) con il mezzo meccanico e l'area delimitata dai picchetti.

2. Operazione di scavo e chiusura dei saggi

SAGGIO 1 Zona industriale Faiete Sud, Cellino (TE)



Posizionamento sulla mappa del saggio 1, sul terrazzo fluviale a sud del Vomano.

Stratigrafia:

0 – 20 cm – humus

20 – 120 cm – terra argillosa e compatta, di colore marrone, con alta presenza di ciottoli.

120 -150cm – argilla compatta di colore camoscio

Esito: negativo.



Stratigrafia saggio 1



Panoramica e localizzazione del saggio 1 (03/10/2023)



Chiusura del saggio 1 (11/10/2023)

SAGGIO 2 Zona industriale Faiete Sud, Cellino (TE)



Posizionamento sulla mappa del saggio 2, sul terrazzo fluviale a sud del Vomano.

Stratigrafia:

0 – 50 cm – humus

50 – 100 cm – terra sabbiosa poco compatta con alta presenza di ghiaia

100 – 130cm – banco ghiaioso con matrice sabbiosa. Dimensione ciottoli 2-10 cm.

130 -180cm – argilla compatta di colore camoscio

Esito: negativo.



Stratigrafia saggio 2



Panoramica e mezzo meccanico a lavoro sul saggio 2 (03/10/2023)



Chiusura del saggio 2 (11/10/2023)

SAGGIO 5 Stampalone, Atri (TE)



Posizionamento sulla mappa del saggio 5, sul terrazzo fluviale a sud del Vomano.

Stratigrafia:

0 – 150 cm – terreno marrone nerastro, argilloso. Sono presenti ciottoli in piccola quantità e di piccole dimensioni (2-4 cm) e alcuni frammenti fittili deteriorati e non leggibili.

Esito: negativo.



Stratigrafia del saggio 5



Panoramica e mezzo meccanico a lavoro sul saggio 5 (28/09/2023)



Chiusura del saggio 5 (12/10/2023)

SAGGIO 7 Contrada Stampalone, Atri (TE)



Posizionamento sulla mappa del saggio 7, sul terrazzo fluviale a sud del Vomano.

Stratigrafia:

0 – 30 cm – humus sabbioso e friabile

30 – 150 cm – argilla estremamente compatta compatta, limosa, di colore camoscio. Apparati radicali. Non viene rinvenuto nessun materiale.

Esito: negativo.



Stratigrafia del saggio 7



Panoramica e mezzo meccanico a lavoro sul saggio 7 (03/10/2023)



Chiusura del saggio 7 (13/10/2023)

SAGGIO 8 Via del Ponte, Fontanelle di Atri (TE)



Posizionamento sulla mappa del saggio 8, sul terrazzo fluviale immediatamente a sud del Vomano.

Stratigrafia:

0 – 40 cm – humus ricchissimo di ciottoli e pietrame (10-30 cm di grandezza)

40 – 100 cm – banco di ghiaia (10-30 cm di grandezza) in matrice sabbiosa color camoscio

100 – 150 cm – banco ghiaioso con ciottoli di grandezza minore rispetto allo strato soprastante (qui 2-3 cm circa) in matrice sabbiosa rossastra.

Esito: negativo.



Stratigrafia del saggio 8



Panoramica e mezzo meccanico sul sito del saggio 8 (18/09/2023)



Chiusura del saggio 8 (12/10/2023)

SAGGIO 9 Contrada Stracca, Casoli di Atri (TE)



Posizionamento del saggio 9 sulla mappa, sul terrazzo fluviale subito a sud del Vomano.

Stratigrafia:

0 – 40 cm – terreno sabbioso, slegato, camoscio chiaro con pochi ciottoli (2-4 cm di diametro circa)

40 – 60 cm – argilla compatta, marrone rossatra. Sono presenti piccoli frammenti fittili estremamente deteriorati (2-10 cm di grandezza circa) alcuni visibili in sezione in forma di macchie rossastre

40 – 60 cm – argilla compatta leggermente limosa di colore marrone/ camoscio con patine di ossidazione rosse e frammenti calcarei bianchi.

Esito: negativo.



Stratigrafia del saggio 9



Panoramica del saggio 9 (19/09/2023)



Chiusura del saggio 9 (12/10/2023)

SAGGIO 10 Contrada Stracca, Casoli di Atri (TE)



Posizionamento del saggio 10 sulla mappa, sul terrazzo fluviale subito a sud del Vomano.

Il campo è coltivato con fagiolini, quindi dopo aver ripulito l'area si procede con lo scavo. Viene scavata una trincea di 2x4 m con una profondità di 1,50 m circa, asportando 20cm di terreno per volta.

0 – 30 cm – humus composto da terreno morbido

30 – 150 cm – argilla fine, morbida, di colore camoscio scuro. Vengono rinvenuti minuti e sporadici frammenti fittili di difficile lettura, alcuni presentano segni di bruciatura (ceramica da fuoco?), in associazione a frustuli di carbone.

Esito: negativo



Stratigrafia del saggio 10 (28/09/2023)





Un campione dei resti fittili rinvenuti nel saggio 10



Chiusura del saggio 10 (09/10/2023)

SAGGIO 11 Contrada Stracca, Casoli di Atri (TE)



Posizionamento del saggio 11 sulla mappa, alle pendici dell'altopiano di Casoli di Atri, nelle immediate vicinanze di un ampio complesso industriale.

Stratigrafia:

0 – 20 cm – humus

20 – 60 cm – argilla compatta di colore marrone/grigiastro.

60 – 150 cm – banco di argilla di colore marrone giallastro, compatto, privo di materiale. È presente materiale fittile sporadico, estremamente frammentario e non databile.

Nell'humus sono presenti sporadici frammenti fittili estremamente frammentari e poco leggibili.

Esito: negativo.



Stratigrafia del saggio 11



Panoramica e mezzo meccanico sul sito del saggio 11 (21/09/2023)



Un campione di alcuni dei resti fittili del saggio 11.



Chiusura del saggio 11 (09/10/2023)

SAGGIO 12 Via Rotabile per Casoli di Atri (TE)



Posizionamento del saggio 12 sulla mappa, immediatamente a ridosso dell'autostrada A14

Stratigrafia:

0 – 100cm – terreno morbido di colore marrone nerastro e ricco di rami, tronchi, apparati radicali, elementi vegetali, rifiuti antropici di ogni genere (copertoni, scarti edili, plastiche di vario uso).

100 – 150cm – strato di terreno sabbioso, poco compatto, di colore camoscio, ricco di ciottoli (diametro 3-7 cm), compreso tra due platee in cemento forse a copertura di uno scarico idrico dismesso o comunque ascrivibile ad una struttura moderna.

Esito: negativo.



Stratigrafia del saggio 12 (27/09/2023)



Panoramica del sito dopo la prima pulizia ed asportazione di quasi 150 cm di rifiuti vegetali
(26/09/2023)



Chiusura del saggio 12 (13/10/2023)

SAGGIO 13 Via Rotabile per Casoli di Atri (TE)



Posizionamento del saggio 13 sulla mappa, immediatamente a ridosso dell'autostrada A14

Stratigrafia:

0 – 60 cm – humus

60 – 150 cm – argilla compatta di colore marrone/grigiastro. È presente materiale fittile sporadico, estremamente frammentario e non databile.

Esito: negativo.



Stratigrafia del saggio 13



Panoramica del saggio 13 (20/09/2023)



Chiusura del saggio 13 (13/10/2023)

SAGGIO 14 Strada Provinciale 27, Torre San Rocco, Pineto (TE)



Posizionamento del saggio 14 sulla mappa

Stratigrafia:

0 – 45 cm – humus

45 – 105 cm – argilla debolmente sabbiosa fine, marrone chiara con patine di ossidazione rossastra

Esito: negativo



Stratigrafia del saggio 14



Panoramica e mezzo meccanico sul sito del saggio 14 (21/09/2023)



Chiusura del saggio 14 (09/10/2023)

SAGGIO 15 Scerne di Pineto (TE)



Posizionamento del saggio 15 sulla mappa.

Stratigrafia:

0 – 45 cm – humus

45 – 90 cm – argilla compatta, marrone grigiastra.

40 – 60 cm – argilla compatta leggermente limosa di colore marrone/ camoscio.

Esito: negativo.



Stratigrafia del saggio 15



Panoramica e mezzo meccanico sul saggio 15 (20/09/2023)



Chiusura del saggio 15 (09/10/2023)

SAGGIO 20 Via Nazionale Nord, Pineto degli Abruzzi (TE)



Posizionamento del saggio 20 sulla mappa, sulla costa Adriatica tra Scerne e Pineto

Stratigrafia:

0 – 30 cm – humus sabbioso e friabile

30 – 150 cm – argilla estremamente compatta, limosa, di colore camoscio. Apparati radicali.

Esito: negativo



Stratigrafia del saggio 20



Panoramica del sito del saggio 20 (20/09/2023)



Chiusura del saggio 20 (12/10/2023)

SAGGIO 21 Villa Fumosa, Pineto (TE)



Posizionamento del saggio 21 sulla mappa, sulla costa Adriatica tra Scerne e Pineto

Stratigrafia:

0 – 40 cm – humus (strato di colore marrone chiaro con presenza di inclusi calcareo e piccoli ciottoli - consistenza compatta)

40 – 110 cm – Strato di colore giallastro a matrice limosa di consistenza friabile.

Esito: negativo.



Stratigrafia del saggio 21

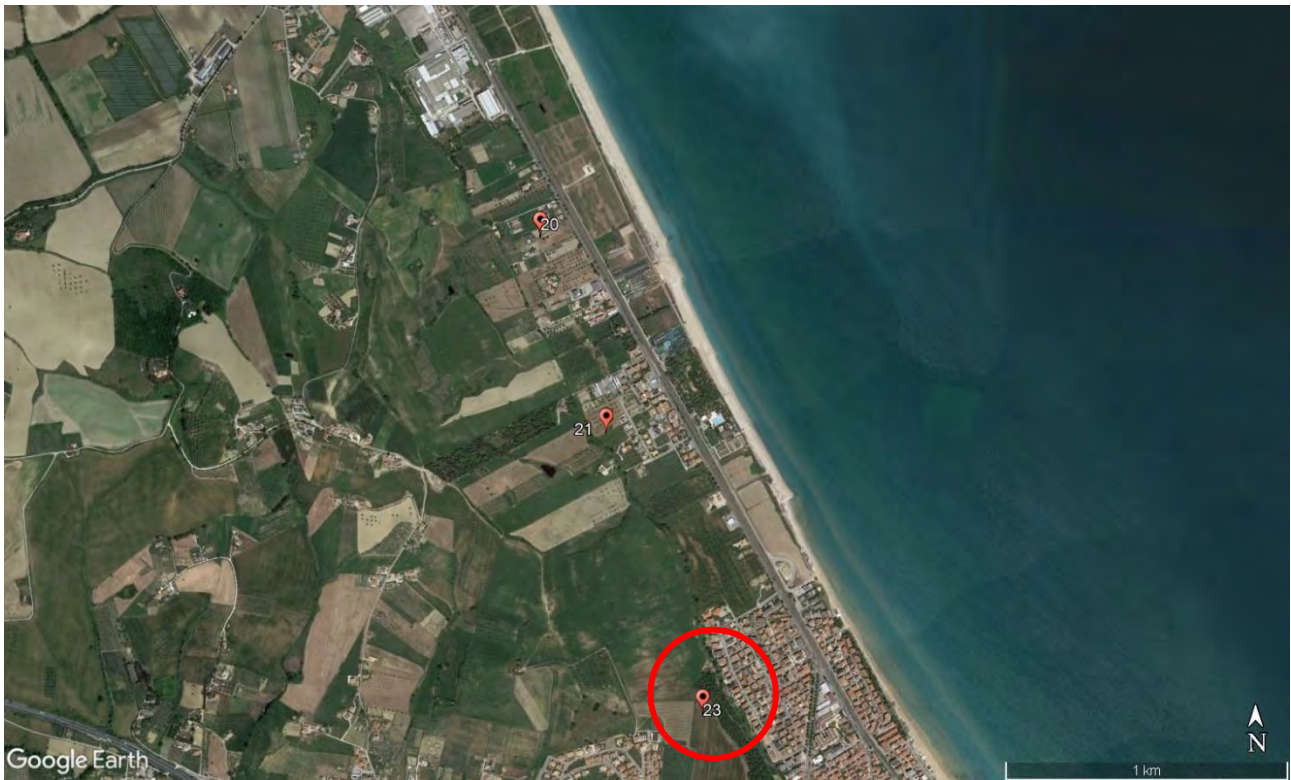


Panoramica e mezzo meccanico del saggio 21 (12/10/2023)



Chiusura del saggio 21 (12/10/2023)

SAGGIO 23 Borgo Santa Maria Immacolata, Pineto (TE)



Posizionamento del saggio 23 sulla mappa, su una altura rivolta verso la costa Adriatica

Stratigrafia:

0 – 40 cm humus (Strato arativo moderno di colore marrone chiaro a matrice limo-argillosa e consistenza friabile con presenza di radi inclusi calcarei)

40 – 110 cm - Strato colluviale di colore marrone rossiccio a matrice argillo-limosa e consistenza compatta con forte presenza di piccoli inclusi calcarei e presenza di radi frustuli di ceramica romana molto fluitata in giacitura secondaria dispersi a varie quote all'interno dello scavo.

Esito: negativo.



Stratigrafia del saggio 23



Panoramica e mezzo meccanico sul sito del saggio 23 (10/10/2023)



Chiusura del saggio 23 (10/10/2023)

SAGGIO 24 - Via Nazionale 59, Pineto degli Abruzzi (TE)



Posizionamento del saggio 24 sulla mappa, su una altura rivolta verso la costa Adriatica

Stratigrafia:

0 – 40 cm – humus a matrice limo argillosa di colore giallo - marrone chiaro, consistenza compatta
40 – 150 cm – argilla di colore grigiastro di origine naturale colluviale, consistenza compatta, privo di elementi antropici. Interpretato come banco sterile.

Esito: negativo.



Stratigrafia del saggio 24



Panoramica e mezzo meccanico sul saggio 24 (25/09/2023)



Chiusura del saggio 24 (10/10/2023)

SAGGIO 25 – Viale delle Rose, Quartiere dei Fiori, Pineto degli Abruzzi (TE)



Posizionamento del saggio 25 sulla mappa, sulla costa adriatica e a ridosso del centro cittadino di Pineto (TE)

Stratigrafia:

US 1 humus a matrice argillo-limosa di colore marrone scuro, consistenza compatta (spessore 30 cm circa)

US 2 livello a matrice argillo-limosa di colore marrone giallastro, consistenza compatta

US 3 livello di frequentazione di epoca romana costituito da scorie in ferro, frammenti di laterizi e anfora di cui un puntale. Il livello viene intercettato a circa 1,20 m dal “tetto” dell’humus. Il materiale appare in giacitura secondaria e parzialmente dilavato, tuttavia data la concentrazione dei frammenti e relativa dispersione non si scende ulteriormente di quota in questa fase dell’indagine preventiva. Dopo aver sentito il funzionario territorialmente competente si procede con il saggio in profondità. Il livello denominato US 3 con presenza di frammenti ceramici, laterizi e anforacei viene asportato fino a esaurimento dello stesso. La dispersione appare presente solo sul tetto dello strato e poco più in profondità, per uno spessore di circa 15 cm, quota al di sotto del quale si evidenziano alcuni sporadici frustoli carboniosi.

US 4 livello privo di elementi antropici a matrice argillo-limosa di colore giallastro, dalla consistenza compatta. Quest’ultimo viene considerato come banco sterile di natura colluviale e di origine olocenica

A seguito di tale approfondimento e in considerazione dell'area circostante US 3 viene interpretato come un'unità con dispersione ceramica in giacitura secondaria. Vista la concentrazione e la natura poco fluitata dei reperti non si esclude la presenza di eventuali siti archeologici nei pressi dal tratto indagato tramite saggi preventivi.

Esito: positivo



Scavo e approfondimento del saggio 25 (25/09/2023)



Strato con resti archeologici, saggio 25



Un campione dei resti archeologici rinvenuti nel saggio 25.



Stratigrafia del saggio 25 (25/10/2023)



Chiusura del saggio 25 (11/10/2023)

SAGGIO 26 Via SS16 Adriatica, Pineto (TE)



Posizionamento del saggio 26 sulla mappa, sulla costa adriatica e a ridosso del centro cittadino di Pineto (TE)

Stratigrafia:

0 – 30 cm – humus composto da terreno morbido, incolto, ricco di apparati radicali.

30 – 160 cm – argilla fine e sabbiosa, estremamente compatta, colore camoscio chiaro. Non viene rinvenuto nessun frammento.

Esito: negativo



Stratigrafia del saggio 26

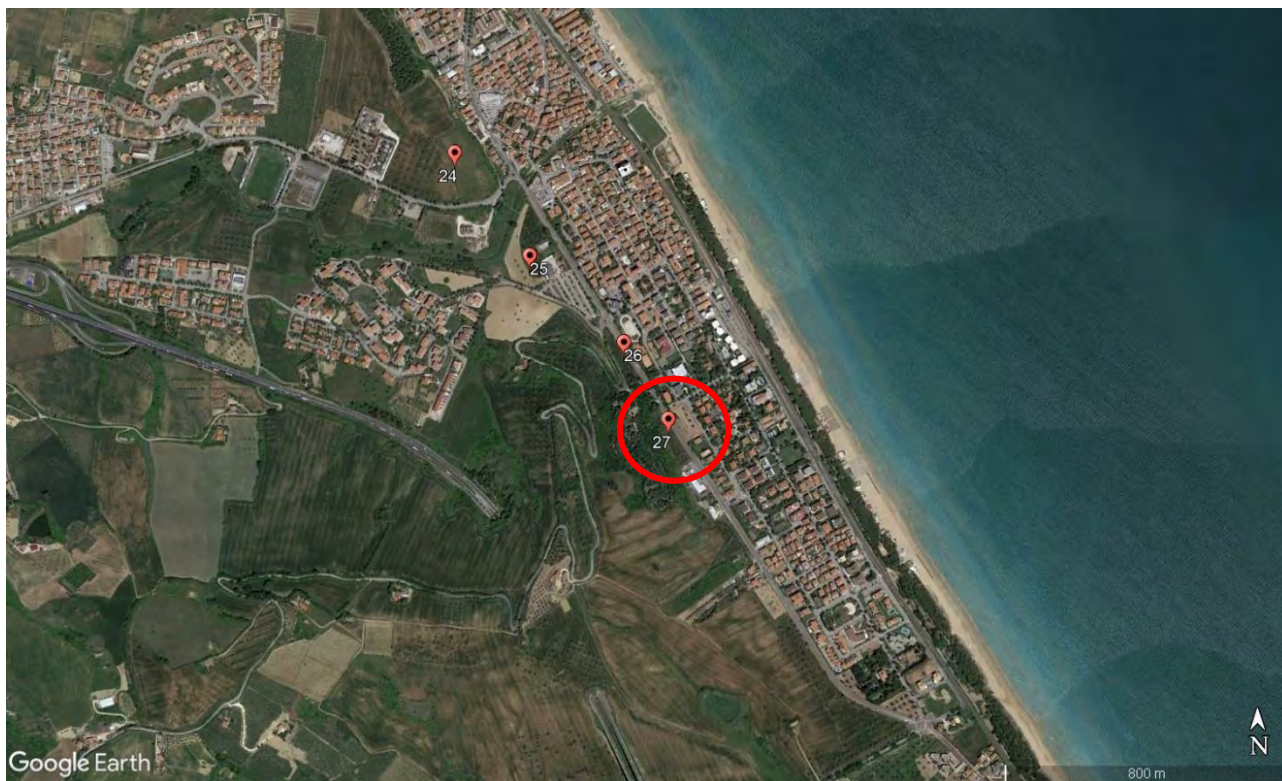


Panoramica e mezzo meccanico sul sito del saggio 26 (26/09/2023)



Chiusura del saggio 26 (10/10/2023)

SAGGIO 27 Via SS16 Adriatica, Pineto (TE)



Posizionamento del saggio 27 sulla mappa, sulla costa adriatica e a ridosso del centro cittadino di Pineto (TE)

Stratigrafia:

0 – 30 cm – humus composto da terreno morbido, incolto, ricco di apparati radicali.

30 – 160 cm – argilla fine e sabbiosa, estremamente compatta, colore camoscio chiaro. Vengono rinvenuti minuti e sporadici frammenti fittili di difficile lettura, forse legati alla vicina struttura del primo '900 del Filliani.

Esito: negativo.



Stratigrafia del saggio 27



Panoramica e mezzo meccanico sul saggio 27 (27/10/2023)



Chiusura del saggio 27 (10/10/2023)

3. Conclusioni

In conclusione è possibile affermare quanto segue: su una linea di 20 km circa sono stati approfonditi 19 saggi su 27 (70% del totale), della grandezza di 2x4x1,5m, e che solo uno di essi (saggio 25) ha restituito materiale archeologico in quantità sufficiente a ipotizzare una probabile frequentazione antica e/o la presenza di un sito archeologico nelle vicinanze.

Tenendo conto che si tratta di dati relativi ad una bassa campionatura dell'area interessata dai lavori, si conclude che l'esito dei saggi è quindi negativo.

LAVORI DI COSTRUZIONE DEL METANODOTTO CELLINO ATTANASIO – PINETO (TE)

SAGGI ARCHEOLOGICI PRELIMINARI



cooperativa archeologia

DIARIO DI SCAVO

Archeologa Veronica Petraccia

Committenza  **S.G.I.**
Società Gasdotti Italia S.P.A.

Direzione scientifica: Dr.ssa Gilda Assenti (Soprintendenza Archeologia, Belle Arti e Paesaggio per le province di L'Aquila e Teramo)

19/09/2023

PRESENTI: Archeologa Veronica Petracchia, Operaio Di Teodoro Danilo, Mezzo meccanico 50q Operatore Battaglieri Gabriele, Topografo Rino Ranieri, Operatore SGI Andrea Ricci.

7.30 inizio lavori

SAGGIO 9 Contrada Stracca, Casoli di Atri (TE)

Viene scavata una trincea di 2x4 m con una profondità di 1,50 m circa, asportando 20cm di terreno per volta. Il campo è stato coltivato a cereali ma non arato.

Stratigrafia:

0 – 40 cm – terreno sabbioso, slegato, camoscio chiaro con pochi ciottoli (2-4 cm di diametro circa)

40 – 60 cm – argilla compatta, marrone rossatra. Sono presenti piccoli frammenti fittili estremamente deteriorati (2-10 cm di grandezza circa) alcuni visibili in sezione in forma di macchie rossastre

40 – 60 cm – argilla compatta leggermente limosa di colore marrone/ camoscio con patine di ossidazione rosse e frammenti calcarei bianchi.

SAGGIO 8 Via del Ponte, Fontanelle di Atri (TE)

L'operatore SGI effettua il controllo sulla linea preesistente e dà il via libera. Viene scavata una trincea di 2x4 m con una profondità di 1,50 m circa, asportando 20cm di terreno per volta. Il campo è stato coltivato a cereali ma non arato.

0 – 40 cm – humus ricchissimo di ciottoli e pietrame (10-30 cm di grandezza)

40 – 100 cm – banco di ghiaia (10-30 cm di grandezza) in matrice sabbiosa color camoscio

100 – 150 cm – banco ghiaioso con ciottoli di grandezza minore rispetto allo strato soprastante (qui 2-3 cm circa) in matrice sabbiosa rossatra.

Non viene rinvenuto materiale di alcun tipo.

Si effettua un sopralluogo sul sito del saggio 20.

16.30 fine dei lavori.

20/09/2023

PRESENTI: PRESENTI: Archeologa Veronica Petracchia, Operaio Di Teodoro Danilo, Mezzo meccanico 50q Operatore Battaglieri Gabriele.

7.30 inizio lavori

SAGGIO 13 Via Rotabile per Casoli di Atri (TE)

Viene scavata una trincea di 2x4 m con una profondità di 1,50 m circa, asportando 20cm di terreno per volta. Il campo è stato coltivato a cereali ed arato da poco.

Stratigrafia:

0 – 60 cm – humus

60 – 150 cm – argilla compatta di colore marrone/grigiastro. È presente materiale fittile sporadico, estremamente frammentario e non databile.

SAGGIO 15 Scerne di Pineto (TE)

Viene scavata una trincea di 2x4 m con una profondità di 1,50 m circa, asportando 20cm di terreno per volta. Il campo è stato coltivato a cereali ed appena arato.

Stratigrafia:

0 – 45 cm – humus

45 – 90 cm – argilla compatta, marrone grigiastra.

40 – 60 cm – argilla compatta leggermente limosa di colore marrone/ camoscio.

Non viene rinvenuto nessun materiale.

SAGGIO 20 Via Nazionale Nord, Pineto degli Abruzzi (TE)

Dopo aver notato che il saggio ricade su un servizio idrico viene spostato di 2 metri in direzione sud.

Viene scavata una trincea di 2x4 m con una profondità di 1,50 m circa, asportando 20cm di terreno per volta. Il campo non viene coltivato da tempo e si trova nei pressi di un olivo.

Stratigrafia:

0 – 30 cm – humus sabbioso e friabile

30 – 150 cm – argilla estremamente compatta compatta, limosa, di colore camoscio. Apparati radicali.

Non viene rinvenuto nessun materiale.

16.30 fine dei lavori.

21/09/2023

PRESENTI: Archeologa Veronica Petracchia, Operaio Mbacke Gueye Cheikh, Mezzo meccanico 50q Operatore Battaglieri Gabriele.

7.30 inizio lavori

SAGGIO 11 Contrada Stracca, Casoli di Atri (TE)

Viene scavata una trincea di 2x4 m con una profondità di 1,50 m circa, asportando 20cm di terreno per volta. Il campo è coltivato con olivi e si trova immediatamente alle spalle di un complesso industriale.

Stratigrafia:

0 – 20 cm – humus

20 – 60 cm – argilla compatta di colore marrone/grigiastro.

60 – 150 cm – banco di argilla di colore marrone giallastro, compatto, privo di materiale. È presente materiale fittile sporadico, estremamente frammentario e non databile.

Nell'humus sono presenti sporadici frammenti fittili estremamente frammentari e poco leggibili.

SAGGIO 14 Strada Provinciale 27, Torre San Rocco, Pineto (TE)

Viene scavata una trincea di 2x4 m con una profondità di 1,50 m circa, asportando 20cm di terreno per volta. Il campo è coltivato a cereali e non è stato arato.

Stratigrafia:

0 – 45 cm – humus

45 – 105 cm – argilla debolmente sabbiosa fine, marrone chiara con patine di ossidazione rossastra

16.30 fine dei lavori.

22/09/23

Presenti: Archeologo Fazzini Fabio, Operaio Mbacke Gueye Cheikh, Mezzo meccanico 50q Operatore Hajdar Bexhdili

7.30 inizio lavori

SAGGIO 21 Villa Fumosa, Pineto (TE)

Viene scavata una trincea di 2x4 m con una profondità di 1,50 m circa, asportando 20cm di terreno per volta.

Stratigrafia:

0 – 40 cm – humus (strato di colore marrone chiaro con presenza di inclusi calcareo e piccoli ciottoli - consistenza compatta)

40 – 110 cm – Strato di colore giallastro a matrice limosa di consistenza friabile.

SAGGIO 23 Borgo Santa Maria Immacolata, Pineto (TE)

Viene scavata una trincea di 2x4 m con una profondità di 1,50 m circa, asportando 20cm di terreno per volta.

Stratigrafia:

0 – 40 cm humus (Strato arativo moderno di colore marrone chiaro a matrice limo-argillosa e consistenza friabile con presenza di radi inclusi calcarei)

40 – 110 cm - Strato colluviale di colore marrone rossiccio a matrice argillo-limosa e consistenza compatta con forte presenza di piccoli inclusi calcarei e presenza di radi frustuli di ceramica romana molto fluitata in giacitura secondaria dispersi a varie quote all'interno dello scavo.

16.30 fine dei lavori.

25/09/23

Presenti: Archeologa Isabella Piermarini, Mezzo meccanico 50q Operatore Gabriele Battaglieri, operaio Mbacke Gueye Cheikh.

Inizio attività ore 9.30 causa pioggia

SAGGIO 24 - Via Nazionale 59, Pineto degli Abruzzi (TE)

Viene scavata una trincea di 2x4 m con una profondità di 1,50 m circa, asportando 20cm di terreno per volta.

Stratigrafia:

0 – 40 cm – humus a matrice limo argillosa di colore giallo - marrone chiaro, consistenza compatta

40 – 150 cm – argilla di colore grigiastro di origine naturale colluviale, consistenza compatta, privo di elementi antropici. Interpretato come banco sterile.

SAGGIO 25 – Viale delle Rose, Quartiere dei Fiori, Pineto degli Abruzzi (TE)

Viene scavata una trincea di 2x4 m con una profondità di 1,50 m circa, asportando 20cm di terreno per volta.

US 1 humus a matrice argillo-limosa di colore marrone scuro, consistenza compatta (spessore 30 cm circa)

US 2 livello a matrice argillo-limosa di colore marrone giallastro, consistenza compatta

US 3 livello di frequentazione di epoca romana costituito da scorie in ferro, frammenti di laterizi e anfora di cui un puntale. Il livello viene intercettato a circa 1,20 m dal “tetto” dell’humus. Il materiale appare in giacitura secondaria e parzialmente dilavato, tuttavia data la concentrazione dei frammenti e relativa dispersione non si scende ulteriormente di quota in questa fase dell’indagine preventiva. Dopo aver sentito il funzionario territorialmente competente si procede con il saggio in profondità. Il livello denominato US 3 con presenza di frammenti ceramici, laterizi e anforacei viene asportato fino a esaurimento dello stesso. La dispersione appare presente solo sul tetto dello strato e poco più in profondità, per uno spessore di circa 15 cm, quota al di sotto del quale si evidenziano alcuni sporadici frustoli carboniosi.

US 4 livello privo di elementi antropici a matrice argillo-limosa di colore giallastro, dalla consistenza compatta. Quest’ultimo viene considerato come banco sterile di natura colluviale e di origine olocenica

A seguito di tale approfondimento e in considerazione dell’area circostante US 3 viene interpretato come un’unità con dispersione ceramica in giacitura secondaria. Vista la concentrazione e la natura poco fluitata dei reperti non si esclude la presenza di eventuali siti archeologici nei pressi del tratto indagato tramite saggi preventivi.

16.30 fine dei lavori.

26/09/23

Presenti: Archeologa Veronica Petraccia, Operaio Mbacke Gueye Cheikh, Mezzo meccanico 50q
Operatore Gabriele Battaglieri, Topografo Rino Ranieri.

7.30 inizio lavori

SAGGIO 26 Via SS16 Adriatica, Pineto (TE)

Viene scavata una trincea di 2x4 m con una profondità di 1,50 m circa, asportando 20cm di terreno per volta.

Stratigrafia:

0 – 30 cm – humus composto da terreno morbido, incolto, ricco di apparati radicali.

30 – 160 cm – argilla fine e sabbiosa, estremamente compatta, colore camoscio chiaro. Non viene rinvenuto nessun frammento.

SAGGIO 12 Via Rotabile per Casoli di Atri (TE)

Dopo aver pulito l'area da arbusti e rifiuti organici (rami e legname), il topografo Rino Ranieri procede con il posizionamento dei picchetti. Si prosegue a lungo con le operazioni di pulizia e si desume che l'area sia stata coperta con numerosi strati di scarti vegetali e rifiuti antropici.

Viene asportata un'area alta 150 cm circa di questo terreno nerastro ricco di rifiuti.

16.30 fine dei lavori.

27/09/23

Presenti: Archeologa Veronica Petracchia, Operaio Mbacke Gueye Cheikh, Mezzo meccanico 50q Operatore Bruno Tulli.

7.30 inizio lavori

SAGGIO 12 Via Rotabile per Casoli di Atri (TE)

Viene scavata una trincea di 2x4 m con una profondità di 1,50 m circa, asportando 20cm di terreno per volta. La stratigrafia viene conteggiata a partire dal piano pulito nella giornata precedente, quindi almeno 100 cm al di sotto del piano di calpestio.

Stratigrafia:

0 – 100cm – terreno morbido di colore marrone nerastro e ricco di rami, tronchi, apparati radicali, elementi vegetali, rifiuti antropici di ogni genere (copertoni, scarti edili, plastiche di vario uso).

100 – 150cm – strato di terreno sabbioso, poco compatto, di colore camoscio, ricco di ciottoli (diametro 3-7 cm), compreso tra due platee in cemento forse a copertura di uno scarico idrico dismesso o comunque ascrivibile ad una struttura moderna.

SAGGIO 27 Via SS16 Adriatica, Pineto (TE)

Stratigrafia:

0 – 30 cm – humus composto da terreno morbido, incolto, ricco di apparati radicali.

30 – 160 cm – argilla fine e sabbiosa, estremamente compatta, colore camoscio chiaro. Vengono rinvenuti minuti e sporadici frammenti fittili di difficile lettura, forse legati alla vicina struttura del primo '900 del Filliani.

28/09/23

Presenti: Archeologa Veronica Petracchia, Operaio Mbacke Gueye Cheikh, Mezzo meccanico 50q
Operatore Hajdar Bexhdili

7.30 inizio lavori

SAGGIO 5 Stampalone, Atri (TE)

Il campo, coltivato a granoturco e situato in una zona a forte pendenza confinante con un canale di scolo, viene ripulito e sistemato; in questa fase viene asportato lo strato di humus. Viene scavata una trincea di 2x4 m con una profondità di 1,50 m circa, asportando 20cm di terreno per volta.

Stratigrafia:

0 – 150 cm – terreno marrone nerastro, argilloso. Sono presenti ciottoli in piccola quantità e di piccole dimensioni (2-4 cm) e alcuni frammenti fittili deteriorati e non leggibili.

SAGGIO 10 Contrada Stracca, Casoli di Atri (TE)

Il campo, è coltivato con fagiolini, quindi dopo aver ripulito l'area si procede con lo scavo. Viene scavata una trincea di 2x4 m con una profondità di 1,50 m circa, asportando 20cm di terreno per volta.

0 – 30 cm – humus composto da terreno morbido

30 – 150 cm – argilla fine, morbida, di colore camoscio scuro. Vengono rinvenuti minuti e sporadici frammenti fittili di difficile lettura, alcuni presentano segni di bruciatura (ceramica da fuoco?), in associazione a frustuli di carbone.

16.30 fine dei lavori.

03/10/2023

PRESENTI: PRESENTI: Archeologa Veronica Petraccia, Operaio Mbacke Gueye Cheikh, Mezzo meccanico 50q Operatore Hajdar Bexhdili, Operatore SGI Marco di Giosia.

7.30 inizio lavori

SAGGIO 2 Zona industriale Faiete Sud, Cellino (TE)

Viene scavata una trincea di 2x4 m con una profondità di 1,50 m circa, asportando 20cm di terreno per volta. Il campo è stato coltivato a cereali ed arato da poco.

Stratigrafia:

0 – 50 cm – humus

50 – 100 cm – terra sabbiosa poco compatta con alta presenza di ghiaia

100 – 130cm – banco ghiaioso con matrice sabbiosa. Dimensione ciottoli 2-10 cm.

130 -180cm – argilla compatta di colore camoscio

SAGGIO 1 Zona industriale Faiete Sud, Cellino (TE)

Viene scavata una trincea di 2x4 m con una profondità di 1,50 m circa, asportando 20cm di terreno per volta. Il campo è stato coltivato a cereali ed arato da poco.

Stratigrafia:

0 – 20 cm – humus

20 – 120 cm – terra argillosa e compatta, di colore marrone, con alta presenza di ciottoli.

120 -150cm – argilla compatta di colore camoscio

SAGGIO 7 Contrada Stampalone, Atri (TE)

Viene scavata una trincea di 2x4 m con una profondità di 1,50 m circa, asportando 20cm di terreno per volta. Il campo non viene coltivato da tempo e si trova nei pressi di un olivo.

Stratigrafia:

0 – 30 cm – humus sabbioso e friabile

30 – 150 cm – argilla estremamente compatta compatta, limosa, di colore camoscio. Apparati radicali. Non viene rinvenuto nessun materiale.

16.30 fine dei lavori.

07/10/2023

Presenti: archeologa Veronica Petraccia, addetta S.G.I. Simona Capocchetti, Funzionaria di zona Archeologa Gilda Assenti, Funzionaria di zona Archeologa Alberta Martellone.

Si procede con il sopralluogo sui saggi scavati, soffermandosi su quelli che ricadono in zona di interesse archeologico particolare (Saggi 1 e 2) e quello che ha restituito materiale antico (saggio 25).

Alla chiusura del sopralluogo si discute sull'esito negativo dei saggi e le Funzionarie Archeologhe danno il via alla chiusura degli stessi.

09/10/2023

PRESENTI: Archeologa Veronica Petraccia, Operaio Mbacke Gueye Cheikh, Mezzo meccanico 50q Operatore Hajdar Bexhdili.

7.30 inizio lavori

Nella giornata vengono chiusi i saggi 15, 14, 10 e 11. Le aree vengono ripristinate.

16.30 fine lavori.

10/10/2023

PRESENTI: PRESENTI: Archeologa Veronica Petraccia, Operaio Mbacke Gueye Cheikh, Mezzo meccanico 50q Operatore Hajdar Bexhdili.

7.30 inizio lavori

Nella giornata vengono chiusi i saggi 27, 26, 23 e 24. Le aree vengono ripristinate.

16.30 fine lavori.

11/10/2023

PRESENTI: PRESENTI: Archeologa Veronica Petraccia, Operaio Mbacke Gueye Cheikh, Mezzo meccanico 50q Operatore Hajdar Bexhdili.

7.30 inizio lavori

Nella giornata vengono chiusi i saggi 25, 1, 2. Le aree vengono ripristinate.

16.30 fine lavori.