



REGIONE: SICILIA	PROVINCIA: PALERMO
COMUNI: CIMINNA, MEZZOJUSO, VILLAFRATI	LOCALITA': C/da Buffa, C/da Serre, C/da Feotto

TIPO PROGETTO: PD	OGGETTO: Progetto per la realizzazione di un impianto agrovoltaico denominato "Agrovoltaico Ciminna" per la produzione di energia elettrica con una potenza installata di 57 MW, potenza di immissione di 54 MW e potenza del sistema di accumulo di 10 MW, per la produzione agricola di beni e servizi oltre alle opere connesse e alle infrastrutture indispensabili nelle aree identificate nei comuni di Villafrati (PA), Mezzojuso (PA) e Ciminna (PA)
-----------------------------	---

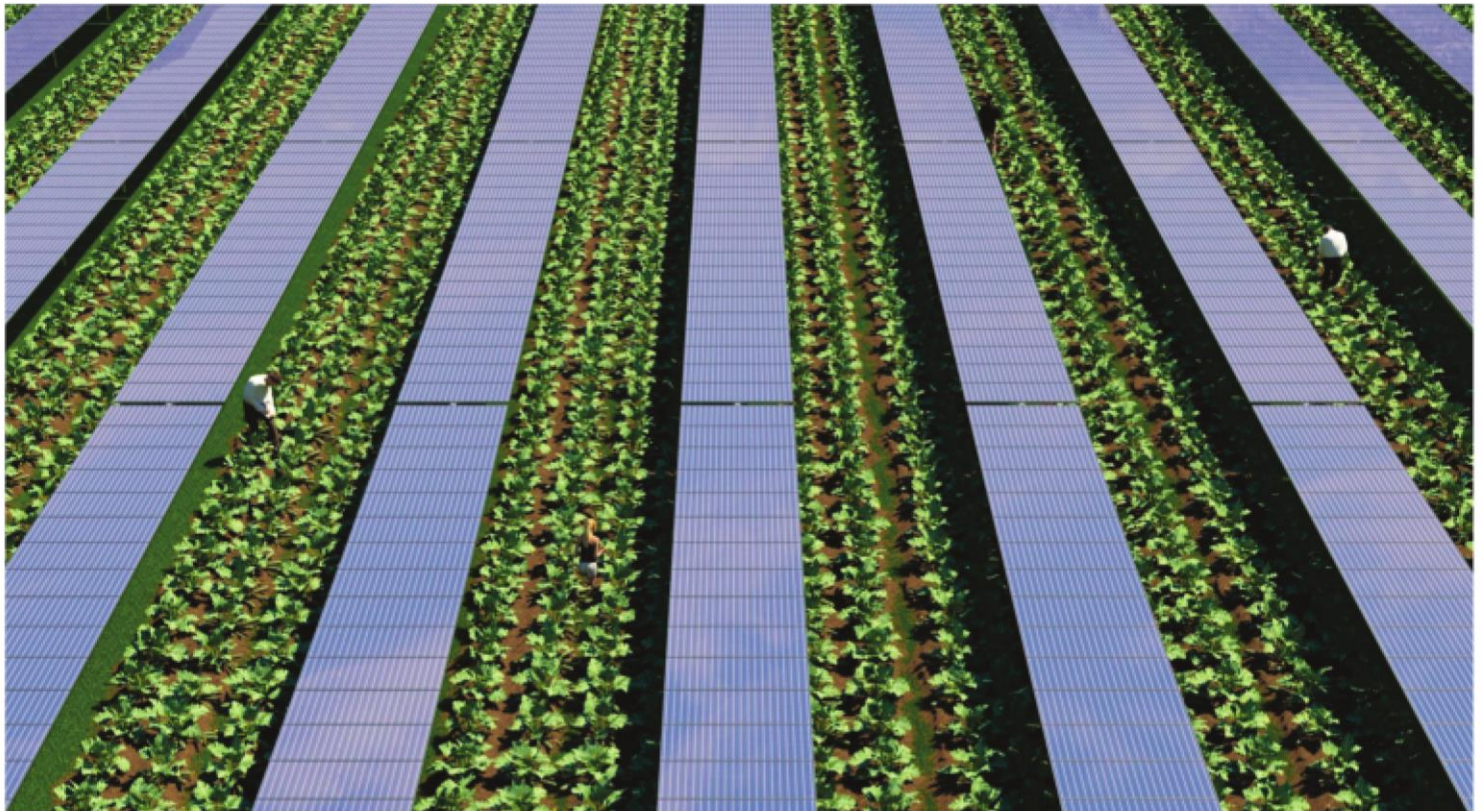


TAVOLA N.: 121	IMPIANTO: AGROFOTOVOLTAICO CIMINNA	RT	SCALA
	ELABORATO: Relazione Gestione Rifiuti	COD. DOC. SP01AMRT121	REV.

PROPONENTE: FRI-ELSUN	RESPONSABILE: <i>Timbro e Firma</i>	APPROVATO DA: <i>Timbro e Firma</i>
---------------------------------	--	--

PROGETTISTA 	DIRETTORE TECNICO: ARCH: FRANCESCO LAUDICINA 	REDATTO DA: <i>Timbro e Firma</i>
-----------------	--	--

REV.	DATA	REDATTO	DESCRIZIONE
0			
1			
2			
3			

Sommario

1.1	PREMESSA	2
2.1	DESCRIZIONE DELLE OPERE	3
2.2.	Sintesi della configurazione dell'impianto	3
2.3.	Piano di dismissione e smantellamento	4
2.4.	Tipologie di dismissione	5
2.4.1.	Dismissione selettiva	5
2.4.2.	Dismissione controllata	6
2.5.	Rimozione delle varie parti dell'impianto	6
3.1	INQUADRAMENTO AMBIENTALE DEL SITO	7
3.2.	Descrizione dell'area d'intervento	7
3.2.1.	Inquadramento generale	7
3.3.	Idrogeologia dell'area	7
4.1	SMALTIMENTO DEI MATERIALI UTILIZZATI	8
4.2.	Rimozione delle varie parti dell'impianto	9
4.3.	Ripristino dello stato dei luoghi	10
5.1	GESTIONE DEI MATERIALI E RIFIUTI DI RISULTA DALLE OPERAZIONI DI COSTRUZIONE DELL'IMPIANTO	10
5.2.	Materiali di risulta da scavi e sbancamenti	12
5.3.	Gestione degli inerti da costruzione	13
5.4.	Imballaggi	13
5.5.	Materiali plastici	14
5.6.	Altro materiale da attività di cantiere	14
5.7.	Destinazione ultima dei rifiuti prodotti durante la fase di cantiere	14
6.1	CONSIDERAZIONI DULLA GESTIONE DEI RIFIUTI	15
6.2.	Tempi e modalità di deposito dei rifiuti	15
6.3.	Raccolta e trasporto dei rifiuti	16
6.4.	Responsabilità sulla gestione dei rifiuti	16



6.5.	Responsabilità della gestione dei rifiuti di cui all'art. 188 del DLgs 152/2006.	17
6.6.	CONSIDERAZIONI DULLA GESTIONE DEI RIFIUTI	17
6.7.	Tempi e modalità di deposito dei rifiuti	18
6.8.	Raccolta e trasporto dei rifiuti	18
6.9.	Responsabilità sulla gestione dei rifiuti	19
6.10.	Responsabilità della gestione dei rifiuti di cui all'art. 188 del DLgs 152/2006.	19
6.11.	Deve essere garantita la tracciabilità dei rifiuti di cui all'art. 188-bis del DLgs 152/2006.	20
6.12.	Iscrizione all'Albo nazionale gestori ambientali di cui all'art. 212 del DLgs 152/2006.	20
7.1	CONCLUSIONI	21



1.1 PREMESSA

Il progetto riguarda la realizzazione di un impianto agro-fotovoltaico a terra, ad inseguimento monoassiale, combinato con l'attività di coltivazione agricola. L'impianto avrà una potenza complessiva installata di **57446,40 kWp** (54171,00 kWp in immissione) e l'energia prodotta sarà immessa nella Rete di Trasmissione Nazionale (RTN).

L'area destinata alla realizzazione dell'impianto agro fotovoltaico è ubicata interamente nel territorio comunale di Villafrati (PA) e Mezzojuso (PA), mentre l'impianto di Utenza, la nuova stazione RTN ed i relativi raccordi aerei RTN sono compresi nel territorio di Ciminna (PA) ad una distanza di circa 8,00 km dal sito dell'impianto in linea d'aria. La gestione dei rifiuti prodotti dall'attività di costruzione è trattata nel testo normativo di riferimento, il D.Lgs. 152/2006 parte IV e smi, contestualmente alla gestione dei rifiuti speciali: infatti, i rifiuti provenienti dall'attività di cantiere sono classificati come rifiuti speciali (Art.184, c.3, lettera b). Il D.Lgs. 152/2006 disciplina inoltre compiti e responsabilità del produttore dei rifiuti dal momento della formazione degli stessi fino alla destinazione finale, che può essere smaltimento a discarica o recupero di materia. In ambedue i casi, gli impianti che ricevono il rifiuto devono essere in possesso delle autorizzazioni e delle caratteristiche tecnico - gestionali previste dallo stesso codice ambientale. Per gli obiettivi di cui alla presente relazione si è fatto riferimento, oltre che al D.Lgs. 152/2006 anche al recente DPR n.120 del 13/06/2017 (rif. art.27 del DPR 120/2017). Pianificare e coordinare le attività di gestione dei rifiuti prodotti durante l'attività di costruzione di qualsiasi opera garantisce che gli obiettivi del riciclaggio e riutilizzo vengano raggiunti. Le imprese incaricate all'esecuzione dei lavori dalla proponente, si impegneranno durante l'esecuzione degli stessi a evitare la produzione di rifiuti mediante il massimo riutilizzo dei terreni derivanti dagli scavi previa accertamento dell'assenza di contaminazioni (come indicato nel Piano. Preliminare di utilizzo delle terre e rocce da scavo allegato al progetto e degli inerti che dovessero eccedere in fase di realizzazione dell'impianto, provvedendo allo smaltimento presso discarica/centri di recupero delle sole quantità eccedenti non riutilizzabili. Nella presente relazione si darà conto della tipologia di materiali che saranno prodotti durante le lavorazioni e se gli stessi, nell'ambito del possibile riutilizzo in cantiere, si configurano o meno come rifiuti. Pertanto verrà resa una identificazione dei materiali prodotti durante la fase di lavorazione e sarà specificato se gli stessi possano essere riutilizzati in cantiere o se possano prevedere un loro riciclo o riutilizzo al di fuori dal cantiere. Si specifica fin da subito che il tipo di cantiere in esame non prevede demolizioni responsabili in generale della maggior parte dei rifiuti che si producono in un cantiere edile, ad eccezione della rimozione di tratti in c.a. che comporteranno delle quantità di rifiuto irrisorie. Per

i rifiuti derivanti dalle attività di cantiere si dovrà essere informati circa le quantità e della loro possibilità di essere recuperate e riciclate dagli appaltatori e subappaltatori.

Inoltre, gran parte del materiale di risulta dagli scavi sarà riutilizzato allo stato naturale nell'ambito dello stesso cantiere, rientrando in tal caso nel campo di applicazione dell'art. 185 del DLgs 152/2006 e s.m.i. Solo le eccedenze verranno conferite presso discarica autorizzata o presso centro di recupero e trattate come rifiuto.

2.1 DESCRIZIONE DELLE OPERE

2.2. Sintesi della configurazione dell'impianto

L'impianto fotovoltaico di progetto è costituito da 10 campi per una potenza complessiva pari a **57446,40 kWp** (54171,00 kWp in immissione).

Il progetto si propone di produrre energia elettrica da fonte rinnovabile (energia solare).

Una parte della superficie disponibile sarà utilizzata per le vie di accesso e comunicazioni interne (su dette strade verranno interrati anche i cavidotti interni). La parte esterna del sito confinante con le particelle di altre ditte verrà totalmente ricoperta da una barriera alberata e da vegetazione autoctona presente nel sito, per una fascia di 10 metri. Altri spazi interni saranno destinati all'alloggiamento degli inverter e dei trasformatori. In ognuno dei dodici impianti costituenti il parco sarà ubicata una cabina di parallelo, ispezionabile dall'esterno, mentre in corrispondenza di ogni ingresso (ogni impianto può prevedere diversi ingressi in relazione all'estensione e alla conformazione per facilitare l'accesso alle varie aree di installazione) sarà posizionato un locale utente. Il campo fotovoltaico sarà esposto, con un orientamento azimutale a 90° rispetto al sud e avrà un'inclinazione rispetto all'orizzontale variabile tra da 0° a $\pm 60^\circ$ (tilt). Tale esposizione è la più idonea al fine di massimizzare l'energia producibile. E' stato scelto un fattore di riduzione delle ombre del 0,99 garantendo così che le perdite di energia derivanti da fenomeni di ombreggiamento non siano superiori al 1% su base annua.

Nel dettaglio, il progetto prevede la realizzazione/installazione di:

1. Impianto agro-fotovoltaico ad inseguimento mono-assiale, della potenza complessiva installata di **57446,40 kWp**,
2. N. 9 linee interrate in media tensione (30kV) per il vettoriamento dell'energia prodotta dall'impianto alla futura stazione elettrica di trasformazione 30/150kV (di seguito la "Dorsali MT") della lunghezza di circa 14 km.
3. Stazione elettrica di trasformazione 150/30 kV, di proprietà della Società (di seguito "SE Utente")

4. Sistema di connessione a 150 kV condiviso con altri impianti della Società (sbarre comuni, stallo arrivo linea e tratto di linea aerea della lunghezza di ca. 40 m), necessario per la connessione della Stazione Utente (e delle stazioni utente di altri operatori) allo stallo arrivo produttore della nuova stazione RTN 150 kV.
5. Stallo produttore a 150 kV (di seguito “Stallo RTN”) che dovrà essere realizzato nella sezione a 150 kV della nuova Stazione elettrica 150 kV della RTN;
6. Stazione elettrica RTN 150 kV da realizzarsi in entra-esce sulla linea RTN a 150 kV
7. Due nuovi raccordi linea a 150 kV, per il collegamento in entra-esce della nuova stazione RTN alla linea esistente sulla linea RTN a 150 kV “Ciminna - Casuzze” e “Ciminna – Cappuccini” nel Comune di Ciminna (di seguito “Stazione RTN”). I raccordi linea hanno una lunghezza di circa 500 m e ricadono nello stesso comune.

Per la realizzazione dell’impianto sono previste le seguenti opere ed infrastrutture:

- a. Opere civili: recinzione campi fotovoltaici, installazione delle strutture di sostegno realizzazione della piazzola, ampliamento ed adeguamento della rete viaria esistente e realizzazione della viabilità interna all’impianto; realizzazione del cavidotto interrato per la posa dei cavi elettrici; realizzazione della cabina di raccolta dell’energia elettrica prodotta.
- b. Opere impiantistiche: installazione di moduli fotovoltaici, inverter di conversione, quadri elettri, esecuzione dei collegamenti elettrici, tramite cavidotti interrati, tra i campi fotovoltaici e il punto di consegna.

2.3. Piano di dismissione e smantellamento

Al termine dell’esercizio dell’impianto, si provvederà al ripristino dei luoghi con una fase di dismissione e demolizione delle strutture e dei tralicci, come previsto anche nel comma 4 dell’art.12 del D. Lgs. 387/2003.

L’impianto sarà dismesso quando cesserà di funzionare, dopo circa 20 – 25 anni dalla data di entrata in esercizio, seguendo le prescrizioni normative in vigore al momento.

Le fasi principali del piano di dismissione sono riassumibili in:

- Sezionamento impianto lato DC e lato CA (Dispositivo di generatore), sezionamento in BT e MT (locale cabina di trasformazione);
- Scollegamento serie moduli fotovoltaici mediante connettori tipo multicontact;

- Scollegamento cavi lato c.c. e lato c.a.;
- Smontaggio moduli fotovoltaici dalla struttura di sostegno (tavole);
- Impacchettamento moduli mediante contenitori di sostegno;
- Smontaggio sistema di illuminazione;
- Smontaggio sistema di videosorveglianza;
- Rimozione cavi da canali interrati;
- Rimozione pozzetti di ispezione;
- Rimozione parti elettriche dai prefabbricati per alloggiamento inverter;
- Smontaggio struttura metallica;
- Rimozione del fissaggio al suolo (sistema a vite);
- Rimozione parti elettriche dalle cabine di trasformazione;
- Rimozione manufatti prefabbricati;
- Rimozione recinzione;
- Rimozione ghiaia dalle strade;
- Consegna materiali a ditte specializzate allo smaltimento.

La dismissione di un impianto fotovoltaico è comunque un'operazione non entrata ancora in uso comune data la capacità dell'impianto fotovoltaico di continuare nel proprio funzionamento di conversione dell'energia anche oltre la durata di trent'anni.

2.4. Tipologie di dismissione

Al di là della tecnica applicativa utilizzata per l'opera di dismissione l'aspetto più significativo, specialmente dal punto di vista ambientale riguarda le quantità, le tipologie e l'eventuale pericolosità dei rifiuti prodotti. In particolare, nella demolizione di un'opera, particolare importanza riveste la possibilità di recupero del materiale demolito ed i relativi impatti positivi sull'ambiente (possibilità di un minor utilizzo di risorse naturali sia in termini di utilizzo di materie prime che di progressiva saturazione delle possibilità di messa a dimora di ulteriori quantitativi di rifiuto) e sulla economia di gestione. A tal proposito, risulta necessario distinguere diverse tipologie di dismissione in base al grado di recupero del materiale che possono offrire.



2.4.1. Dismissione selettiva

La separazione all'origine richiede l'ausilio di tecniche di decostruzione che sono indicate con il termine generale di demolizione selettiva: si tratta di un processo di disassemblaggio che, in genere, avviene in fase inversa alle operazioni di costruzione. Lo scopo della decostruzione è quello di aumentare il livello di riciclabilità dei rifiuti generati sul cantiere di demolizione secondo un approccio che privilegia l'aspetto della qualità del materiale ottenibile dal riciclaggio. Alla demolizione tradizionale con il conferimento delle macerie indifferenziate in discarica si sostituisce la demolizione selettiva che consente un recupero in percentuali elevate dei materiali attraverso tecniche in grado di separare le diverse frazioni omogenee per poterle, successivamente, inviare a idonei trattamenti di valorizzazione.

2.4.2. Dismissione controllata

In alternativa alla separazione all'origine si può ricorrere al trattamento del rifiuto, raccolto alla rinfusa, in impianti appositamente realizzati. L'impiantistica in oggetto è stata caratterizzata, negli ultimi anni, da un notevole sviluppo tecnologico, portando a realizzazioni tali da rendere possibili l'adduzione di rifiuti indifferenziati ottenendo in uscita almeno tre categorie merceologiche differenti:

- Inerti lapidei di caratteristiche granulometriche predefinite, mediante sistemi di frantumazione, deferrizzazione e vagliatura ormai ampiamente testati;
- Materiale metallico separato dalle macerie mediante l'utilizzo di adeguati separatori magnetici;
- Frazione leggera costituita in prevalenza da materiale ad elevato potere calorifico (carta, legno, plastica) ottenuta mediante varie tipologie di sistemi (si passa, infatti, dalla separazione manuale, a sistemi di aspirazione e ventilazione, per arrivare ad ingegnosi sistemi di separazione per flottazione)

Negli ultimi anni lo sviluppo dell'impiantistica atta al recupero dei residui di demolizione ha trovato un notevole impulso grazie all'incremento dei costi di smaltimento in discarica. Tale incremento ha portato i produttori di rifiuti inerti ad optare per il recupero degli stessi presso impianti autorizzati permettendo la separazione delle componenti più pericolose, conferendo in discarica la restante e/o recuperando gli altri materiali.



2.5. Rimozione delle varie parti dell'impianto

La rimozione dei materiali, macchinari, attrezzature, edifici e quant'altro presente nel terreno seguirà una tempistica dettata dalla tipologia del materiale da rimuovere e, precisamente, se detti materiali potranno essere riutilizzati (vedi recinzione, cancelli, infissi, cavi elettrici, ecc.) o portati a smaltimento e/o recupero (vedi pannelli fotovoltaici, opere fondali in cls, ecc.). Quindi si procederà prima all'eliminazione di tutte le parti (apparecchiature, macchinari, cavidotti, ecc.) riutilizzabili, con loro allontanamento e collocamento in magazzino; poi si procederà alla demolizione delle altre parti non riutilizzabili. Questa operazione avverrà tramite operai specializzati, dove preventivamente si sarà provveduto al distacco di tutto l'impianto dalla linea elettrica di riferimento. Tutte le lavorazioni saranno sviluppate nel rispetto delle normative al momento vigenti in materia di sicurezza dei lavoratori.

3.1 INQUADRAMENTO AMBIENTALE DEL SITO

3.2. Descrizione dell'area d'intervento

In questo studio si intende per "area di riferimento" o "area di studio", una estensione spaziale coincidente con un ambito esterno al corridoio infrastrutturale di ampiezza utile a caratterizzare e rendere noto il contesto e i processi immediatamente esterni allo spazio in cui il progetto in esame esercita le azioni di trasformazione. È con questo intorno che le opere, una volta stabilite nel contesto, dovranno necessariamente contribuire alla costruzione del nuovo quadro di assetti e relazioni, ed è in raccordo a questo contesto che andranno mitigati gli eventuali impatti prodotti.

3.2.1. Inquadramento generale

L'area in cui è prevista la realizzazione dell'impianto agro-fotovoltaico ricade interamente nei Comuni di Ciminna, Mezzojuso e Villafrati (PA), in una zona prevalentemente pianeggiante, ed in minor parte leggermente acclive con esposizione a SUD, avente una quota media di circa 400 m s.l.m., che si sviluppa complessivamente a monte della SS. 121. "Palermo – Agrigento" tra i Km 217 e 221, nell'area compresa tra gli svincoli di "Campofelice di Fitalia" e "Vicari". Si precisa che le superfici

realmente condotte a colture intensive quali, ad esempio, oliveto, non saranno oggetto di inserimento dei pannelli ovvero strutture ed infrastrutture di connessione, bensì saranno lasciate tal quali o meglio inserite all'interno degli interventi di mitigazione ambientale/fascia arborea perimetrale. Si rappresenta, infine, una difformità tra la classificazione colturale da catasto e quanto realmente presente in campo, soprattutto per quanto attiene le già menzionate colture intensive, significando che nella maggior parte dei casi trattasi di seminativo e non di colture arboree (es. Oliveto/Vigneto).

3.3. Idrogeologia dell'area

La permeabilità ed il comportamento idrogeologico dei terreni affioranti nel bacino in esame sono stati determinati prendendo in considerazione, sia la loro natura litologico-sedimentologica, sia il loro assetto strutturale.

Pur sottolineando l'estrema variabilità spazio-temporale che la permeabilità può presentare anche all'interno di una stessa unità, si è definito tale parametro sia qualitativamente (tipo) che quantitativamente (grado) per le formazioni affioranti nel bacino, allo scopo di valutare l'entità dell'infiltrazione idrica ed ottenere un quadro del regime di circolazione idrica sotterranea.

I litotipi affioranti nell'area in studio mostrano una permeabilità per porosità e fratturazione e, in misura minore, per carsismo mentre il grado di permeabilità è molto variabile, oscillando da medioalto a bassissimo. I litotipi quarzarenitici e calcarei hanno una permeabilità medio-alta, essendo sempre interessati da fratturazione e/o carsismo, pur a livelli variabili; pertanto, in essi si instaura una sicura circolazione idrica. I litotipi a composizione prevalentemente argilloso-marnosa, invece, sono caratterizzati da un grado di permeabilità scarso o quasi nullo (impermeabili) che fa sì che in essi la circolazione idrica sotterranea sia praticamente assente. Talvolta, in corrispondenza di una coltre eluviocolluviale spessa e/o contenente una frazione sabbiosa e/o intercalazioni litoidi si possono verificare delle infiltrazioni d'acqua fino ad alcuni metri di profondità, ma esse sono talmente esigue da non poter essere considerate nemmeno falde acquifere superficiali.

4.1 SMALTIMENTO DEI MATERIALI UTILIZZATI



La produzione di rifiuti che derivano dalle diverse fasi di intervento verranno smaltiti attraverso ditte debitamente autorizzate nel rispetto della normativa vigente al momento.

L'impianto fotovoltaico è da considerarsi l'impianto di produzione di energia elettrica che più di ogni altro adotta materiali riciclabili e che durante il suo periodo di funzionamento minimizza l'inquinamento del sito di installazione, sia in termini di inquinamento atmosferico (nullo non generando fumi), di falda (nullo non generando scarichi) o sonoro (nullo non avendo parti in movimento).

Del modulo fotovoltaico potranno essere recuperati il vetro di protezione, le celle al silicio, la cornice in alluminio ed il rame dei cavi, quindi circa il 95% del suo peso.

L'inverter, altro elemento "ricco" di materiali pregiati (componentistica elettronica) costituisce il secondo elemento di un impianto fotovoltaico che in fase di smaltimento dovrà essere debitamente curato. Tutti i cavi in rame potranno essere recuperati, così come tutto il metallo delle strutture di sostegno.

Le strutture di sostegno dei pannelli saranno rimosse tramite smontaggio meccanico, per quanto riguarda la parte aerea, e tramite estrazione dal terreno dei pali di fondazione infissi (se presenti). I materiali ferrosi ricavati verranno inviati ad appositi centri di recupero e riciclaggio istituiti a norma di legge.

Le linee elettriche e gli apparati elettrici e meccanici delle cabine di trasformazione MT/BT saranno rimosse, conferendo il materiale di risulta agli impianti all'uopo deputati dalla normativa di settore. Le polifere ed i pozzetti elettrici verranno rimossi tramite scavo a sezione obbligata che verrà poi nuovamente riempito con il materiale di risulta.

I manufatti estratti verranno trattati come rifiuti ed inviati in discarica in accordo alle vigenti disposizioni normative.

Per quanto attiene alle strutture prefabbricate si procederà alla demolizione ed allo smaltimento dei materiali presso impianti di recupero e riciclaggio inerti da demolizione (rifiuti speciali non pericolosi).

La recinzione in maglia metallica di perimetrazione del sito, compresi i paletti di sostegno e i cancelli di accesso, sarà rimossa tramite smontaggio ed inviata a centri di recupero per il riciclaggio delle componenti metalliche.



I pilastri in c.a. di supporto dei cancelli verranno demoliti ed inviati presso impianti di recupero e riciclaggio inerti da demolizione (rifiuti speciali non pericolosi).

La pavimentazione in ghiaia della strada perimetrale verrà rimossa tramite scavo e successivo smaltimento del materiale rimosso presso impianti di recupero e riciclaggio inerti da demolizione.

4.2. Rimozione delle varie parti dell'impianto

La rimozione dei materiali, macchinari, attrezzature, edifici e quant'altro presente nel terreno seguirà una tempistica dettata dalla tipologia del materiale da rimuovere e, precisamente, se detti materiali potranno essere riutilizzati (vedi recinzione, cancelli, infissi, cavi elettrici, ecc.) o portati a smaltimento e/o recupero (vedi pannelli fotovoltaici, opere fondali in cls, ecc.).

Quindi si procederà prima all'eliminazione di tutte le parti (apparecchiature, macchinari, cavidotti, ecc.) riutilizzabili, con loro allontanamento e collocamento in magazzino; poi si procederà alla demolizione delle altre parti non riutilizzabili.

Questa operazione avverrà tramite operai specializzati, dove preventivamente si sarà provveduto al distacco di tutto l'impianto dalla linea elettrica di riferimento.

Tutte le lavorazioni saranno sviluppate nel rispetto delle normative al momento vigenti in materia di sicurezza dei lavoratori.

4.3. Ripristino dello stato dei luoghi

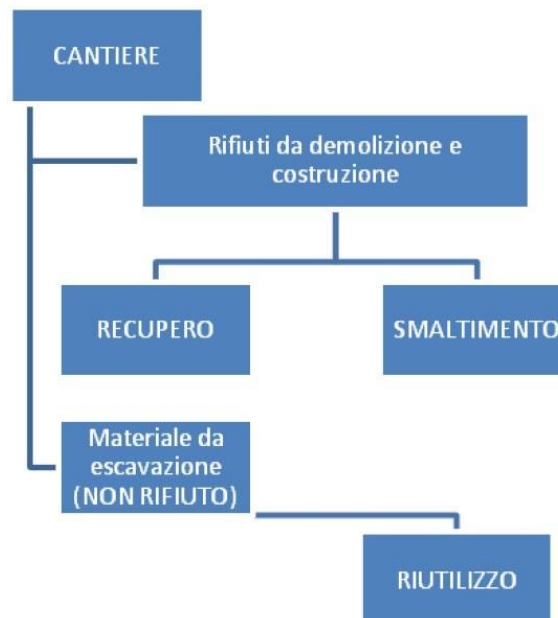
Al termine della fase di dismissione e demolizione delle strutture e dei tralicci, si provvederà quindi al ripristino di luoghi utilizzati, come previsto anche nel comma 4 dell'art.12 del D. Lgs. 387/2003. Sarà assicurato quindi il totale ripristino del suolo agrario originario, anche mediante pulizia e smaltimento di eventuali materiali residui, quali spezzoni o frammenti metallici, frammenti di cemento, ecc..

Per quanto attiene al ripristino del terreno non sarà necessario procedere a nessuna demolizione di fondazioni in quanto non si utilizzano elementi in cls gettati in opera.

Le polifere ed i pozzetti elettrici verranno rimossi tramite scavo a sezione obbligata che verrà poi nuovamente riempito con il materiale di risulta.

5.1 GESTIONE DEI MATERIALI E RIFIUTI DI RISULTA DALLE OPERAZIONI DI COSTRUZIONE DELL'IMPIANTO

Nello schema seguente è presentato uno schema tipo riportante la tipologia di rifiuti che si produrranno nel cantiere da avviare.



In genere, nelle attività di demolizione e costruzione di edifici e di infrastrutture si producono dei rifiuti che possono essere suddivisi in:

- Rifiuti propri dell'attività di demolizione e costruzione - aventi codici CER 17 XX XX;
- Rifiuti prodotti nel cantiere connessi con l'attività svolta (ad esempio rifiuti da imballaggio) aventi codici CER 15 XX XX;
- Componenti riusabili/recuperabili (nel caso in esame sostanzialmente cavi elettrici) che, pertanto, non sono rifiuti.



Alcune quantità che derivano dalle attività di cantiere non sono necessariamente rifiuti. Gli sfridi di cavi elettrici e le bobine di avvolgimento ad esse relativi verranno totalmente recuperati o riutilizzati, per cui tali materiali non sono da considerarsi rifiuto.

Il terreno escavato proveniente dalla attività di cantiere verrà riutilizzato quasi totalmente in sito, prevedendo il conferimento a discarica delle sole eventuali eccedenze e mai del terreno vegetale. In conformità a quanto stabilito al Titolo II della parte quarta del D.Lgs 152/2006 e s.m.i., nella gestione degli imballaggi saranno perseguiti gli obiettivi di “riciclaggio e recupero”, prevedendo lo smaltimento in discarica solo nel caso in cui tali obiettivi non possono essere perseguiti (tipo nel caso di imballaggi contaminati).

Di seguito viene resa la categoria dei materiali/rifiuti che saranno prodotti nel cantiere, sia in relazione all'attività di costruzione che relativamente agli imballaggi.

RIFIUTI DELLE OPERAZIONI DI COSTRUZIONE E DEMOLIZIONE		
CODICE CER	SOTTOCATEGORIA	DENOMINAZIONE
17 01 01	cemento, mattoni, mattonelle e ceramiche	Cemento
17 02 01	legno, vetro e plastica	Legno
17 02 03		Plastica
17 04 01	metalli (incluse le loro leghe)	rame, bronzo, ottone
17 04 02		Alluminio
17 04 05		ferro e acciaio
17 04 11		cavi, diversi da quelli di cui alla voce 17 04 10
17 05 04	Terra (compreso il terreno proveniente da siti contaminati), rocce e fanghi di dragaggio	terra e rocce, diverse da quelle di cui alla voce 17 05 03
20 01 36	apparecchiature elettriche ed elettroniche fuori uso	inverter, quadri elettrici, trasformatori, moduli fotovoltaici



RIFIUTI DI IMBALLAGGIO, ASSORBENTI, STRACCI, MATERIALI FILTRANTI E INDUMENTI PROTETTIVI (NON SPECIFICATI ALTRIMENTI)		
CODICE CER	SOTTOCATEGORIA	DENOMINAZIONE
15 01 01	imballaggi (compresi rifiuti urbani di imballaggio oggetto di raccolta differenziata)	imballaggi in carta e cartone
15 01 02		imballaggi in plastica
15 01 03		imballaggi in legno
15 02 02	assorbenti, materiali filtranti, stracci e indumenti protettivi	assorbenti, materiali filtranti, stracci e indumenti protettivi
15 02 03		assorbenti, materiali filtranti, stracci e indumenti protettivi, diversi da quelli di cui alla voce 15 02 02
02 01 04	Rifiuti di plastica (esclusi imballaggi)	Tubi per irrigazione, manichette deteriorati (PE, PVC, PRFV)

5.2. Materiali di risulta da scavi e sbancamenti

La maggior parte dei materiali che vengono prodotti dalle operazioni di costruzione dell'impianto fotovoltaico sono relativi alle terre di risulta dagli scavi. Si prevede di utilizzare queste quantità quasi completamente nell'ambito del cantiere e del sito di impianto come specificato nel Piano di Utilizzo Preliminare, previa accertamento di assenza di contaminazioni.

I volumi provenienti dagli scavi verranno depositati temporaneamente nei pressi delle aree di scavo in attesa del loro riutilizzo.

Solo gli eventuali volumi eccedenti di terreno non vegetale che non verranno riutilizzati in sito verranno smaltiti come rifiuto non pericoloso in discarica autorizzata (codice CER 17 05 04).

5.3. Gestione degli inerti da costruzione

La normativa di settore auspica che tutti i soggetti che producono materiale derivante da lavori di costruzione e demolizione, comprese le costruzioni stradali, adottino tutte le misure atte a favorire la riduzione di rifiuti da smaltire in discarica, attraverso operazioni di reimpiego degli inerti, previa verifica della compatibilità tecnica al riutilizzo in relazione alla tipologia dei lavori previsti.



In particolare gli inerti potranno essere utilizzati sia per la formazione di rilevati sia per la formazione di sottofondo per strada e piazzola di montaggio.

Al termine dei lavori è previsto il restringimento delle aree e degli allargamenti viari non necessari alla gestione dell'impianto e la dismissione delle aree di cantiere. Se necessario, la massicciata che deriverà da tale operazione verrà utilizzata per il ricarica delle strade e piazzole di regime, altrimenti si provvederà al conferimento a discarica.

Materiali di risulta dalle operazioni di montaggio delle componenti tecnologiche

Per l'installazione delle componenti tecnologiche all'interno della cabina di raccolta e della sottostazione di trasformazione si produrranno modeste quantità di rifiuti costituiti per lo più dagli imballaggi con cui le componenti vengono trasportate al sito d'installazione.

Per la predisposizione dei collegamenti elettrici si produrranno piccole quantità di sfridi di cavo. Questi saranno eventualmente smaltiti in discarica direttamente dall'appaltatore deputato al montaggio delle apparecchiature stesse, o come quasi sempre accade saranno riutilizzati dallo stesso appaltatore.

Per quanto riguarda le bobine in legno su cui sono avvolti i cavi, queste verranno totalmente riutilizzate e recuperate, per cui non costituiranno rifiuto.

5.4. Imballaggi

Gli imballaggi andranno destinati preferibilmente al recupero e al riciclaggio prevedendo lo smaltimento in discarica solo nel caso in cui non sussisteranno i presupposti per poter perseguire tali obiettivi (tipo nel caso in cui gli imballaggi saranno contaminati o imbrattati da altre sostanze).

5.5. Materiali plastici

Il materiale plastico di qualunque genere non contaminato, gli sfridi di tubazioni in PE per la realizzazione dei cavidotti, e gli avanzi del geotessuto, sono destinati preferibilmente al riciclaggio. Lo smaltimento in discarica andrà previsto solo nei casi in cui non sussisteranno i presupposti per poter perseguire tale obiettivo (tipo nel caso in cui i materiali siano contaminati o imbrattati da altre



sostanze). Tali materiali verranno smaltiti in discarica direttamente dall'appaltatore deputato alle operazioni ripristino finale delle aree di cantiere.

5.6. Altro materiale da attività di cantiere

Durante le operazioni di cantiere, per effetto del transito di automezzi o dello stoccaggio di materiale, è possibile il rilascio accidentale di carburante o altre sostanze che possono contaminare zolle di terreno. Per tale motivo, le aree di cantiere andranno continuamente monitorate e nel caso in cui si rileveranno zolle accidentalmente contaminate, queste andranno repentinamente rimosse e smaltite come rifiuto pericoloso (codice CER 17 05 03).

Le operazioni di montaggio richiederanno l'uso di stracci, indumenti protettivi, materiali assorbenti che andranno conferiti in discarica classificando gli stessi come rifiuto pericoloso (CER 15 02 02) o non pericoloso (CER 15 02 03) a seconda di se risulteranno contaminati o meno.

5.7. Destinazione ultima dei rifiuti prodotti durante la fase di cantiere

La tabella a seguire riporta in sintesi la destinazione ultima per ogni tipologia di rifiuto prodotto durante la fase di cantiere.

TIPOLOGIA DI RIFIUTO/SOTTOPRODOTTI DI LAVORAZIONE	MODALITA' DI SMALTIMENTO/RECUPERO/RIUSO
1. Terre e rocce da scavo	Si prevede di utilizzare il materiale escavato nello stesso sito di produzione previa accertamento dell'assenza di contaminazione. Gli esuberi verranno conferiti presso discarica. Per dettagli si rimanda al Piano di Utilizzo Preliminare.
2. Inerti da costruzione e massicciata	La massicciata derivante dalle operazioni di dimissione delle aree temporanee di cantiere verrà utilizzata, se necessario, per ricaricare il piano di finitura di strade e piazzole a regime. Gli esuberi verranno conferiti a discarica.
3. Inerti da demolizione	Il materiale proveniente da eventuali demolizioni verrà smaltito in discarica autorizzata date le quantità molto ridotte di materiale, secondo i codici CER 17 01 01 e 17 04 05. In alternativa si può prevedere il riutilizzo previo trattamento in centri specializzati.

	SUPER CORP S.R.L. VIALE COL DI LANA 10 - 24047 - TREVIGLIO (BG) Pec: supercorp@pec.it P.IVA: 04462990161	pag. 16
---	--	---------

4. Imballaggi	In conformità a quanto stabilito al Titolo II della parte quarta del D.Lgs 152/2006 e s.m.i., nella gestione degli imballaggi devono essere perseguiti gli obiettivi di “riciclaggio e recupero”, prevedendo lo smaltimento in discarica solo nel caso in cui tali obiettivi non possono essere perseguiti (tipo nel caso di imballaggi contaminati da sostanze pericolose).
5. Materiale plastico	Il materiale plastico (ad esempio tubazioni in PVC, membrane impermeabili, geotessile) va destinato preferibilmente al riciclaggio. Lo smaltimento in discarica andrà previsto solo nei casi in cui non sussisteranno i presupposti per poter perseguire tale obiettivo (tipo nel caso in cui i materiali siano contaminati o imbrattati da altre sostanze, come per il pavirock).
6. Sfridi	Gli sfridi di diversa origine andranno sempre conferiti presso discarica autorizzata ad eccezione degli sfridi di conduttori in rame che potranno essere sottoposti a riutilizzo o riciclaggio. Per gli sfridi di materiale plastico già si è detto al punto 6.
7. Rifiuti pericolosi	Gli eventuali rifiuti pericolosi, contrassegnati vanno smaltiti presso discarica autorizzata preposta alla raccolta di rifiuti pericolosi

6.1 CONSIDERAZIONI DULLA GESTIONE DEI RIFIUTI

Si riportano a seguire delle considerazioni generali relativi alla gestione dei rifiuti cui attenersi sia in fase di cantiere che durante la normale gestione dell’impianto fotovoltaico.

6.2. Tempi e modalità di deposito dei rifiuti

I rifiuti una volta prodotti devono essere raccolti e trasportati al sistema di recupero o smaltimento. La normativa nazionale stabilisce in ogni caso le modalità con le quali possa essere effettuato il “deposito temporaneo”. Ai punti 2, 3 e 4 della lettera bb) dell’art. 183 del DLgs 152/2006 è stabilito quanto segue:

- I rifiuti devono essere raccolti ed avviati alle operazioni di recupero o di smaltimento secondo una delle seguenti modalità alternative, a scelta del produttore dei rifiuti: con cadenza almeno trimestrale, indipendentemente dalle quantità in deposito;

RT_GR 01	<i>Relazione tecnica illustrativa di progetto per impianto agro-fotovoltaico Comune: Ciminna, Mezzojuso, Villafraati - PALERMO Potenza in immissione 54 MVA</i>	PF
-----------------	---	-----------



- quando il quantitativo di rifiuti in deposito raggiunga complessivamente i 30 metri cubi di cui al massimo 10 metri cubi di rifiuti pericolosi;
- in ogni caso, allorché il quantitativo di rifiuti non superi il predetto limite all'anno, il deposito temporaneo non può avere durata superiore ad un anno;
- Il “deposito temporaneo” deve essere effettuato per categorie omogenee di rifiuti e nel rispetto delle relative norme tecniche, nonché, per i rifiuti pericolosi, nel rispetto delle norme che disciplinano il deposito delle sostanze pericolose in essi contenute;
- Devono essere rispettate le norme che disciplinano l'imballaggio e l'etichettatura delle sostanze pericolose.

Per il progetto in esame durante la fase di cantiere, salva diversa esigenza, si provvederà allo smaltimento dei rifiuti all'atto della loro produzione o in tempi abbastanza rapidi evitando di prolungare il deposito degli stessi e l'occupazione di spazi e superfici.

In fase di gestione, data l'irrisoria produzione di rifiuti il deposito avverrà secondo i dettami di legge richiamati.

6.3. Raccolta e trasporto dei rifiuti

La raccolta, il trasporto e lo smaltimento dei rifiuti presso i centri autorizzati deve essere affidato sempre a ditte o imprese specializzate.

In ossequio a quanto previsto dall'art. 188-bis del DLgs 152/2006, come si dirà anche nel paragrafo successivo, deve essere garantita la tracciabilità dei rifiuti fino alla destinazione finale.

A tal fine, la gestione dei rifiuti deve avvenire nel rispetto degli obblighi istituiti attraverso il controllo della tracciabilità dei rifiuti ovvero attraverso l'obbligo della detenzione dei registri di carico e scarico nonché del formulario di identificazione dei rifiuti.

Ai sensi del comma 1 dell'articolo 188-ter dello stesso decreto, rientrano tra i soggetti tenuti ad aderire al sistema di controllo della tracciabilità dei rifiuti “gli enti e le imprese produttori iniziali di rifiuti speciali pericolosi e gli enti o le imprese che raccolgono o trasportano rifiuti speciali pericolosi”. Durante la raccolta ed il trasporto i rifiuti pericolosi devono essere imballati ed etichettati in conformità alle norme vigenti in materia di imballaggio e etichettatura delle sostanze pericolose (rif. comma 4 dell'art.193).



6.4. Responsabilità sulla gestione dei rifiuti

Lo smaltimento dei rifiuti derivanti dalle attività di cantiere e di manutenzione è affidata alle imprese incaricate, rispettivamente, per l'esecuzione dei lavori e per gli interventi manutentivi.

Il produttore, in tal caso il proprietario dell'impianto, e le imprese incaricate sono tenuti alla gestione dei rifiuti in ossequio a quanto stabilito dal DLgs 152/2006 e in particolar modo agli aspetti di seguito evidenziati.

6.5. Responsabilità della gestione dei rifiuti di cui all'art. 188 del DLgs 152/2006.

Le imprese provvedono direttamente al trattamento dei rifiuti, oppure li consegnano ad un intermediario, ad un commerciante, ad un ente o impresa che effettua le operazioni di trattamento dei rifiuti, o ad un soggetto pubblico o privato addetto alla raccolta dei rifiuti, in conformità agli articoli 177 e 179 del DLgs 152/2006.

Il produttore iniziale conserva, in ogni caso, la responsabilità per l'intera catena di trattamento. Se il produttore, l'impresa e gli altri soggetti sono iscritti ed adempiono agli obblighi del sistema di controllo della tracciabilità dei rifiuti di cui all'articolo 188-bis, comma 2, lett. a) del D.Lgs 152/2006, la responsabilità di ogni soggetto è limitata alla rispettiva sfera di competenza stabilita dal predetto sistema.

Le imprese qualora provvedano alla raccolta e al trasporto dei rifiuti, sono tenute a conferire i rifiuti raccolti e trasportati agli impianti autorizzati alla gestione dei rifiuti ai sensi degli art. 208, 209, 211, 213, 214 e 216 del DLgs 152/2006 e nel rispetto delle disposizioni di cui all'articolo 177, comma 4 dello stesso decreto.

Deve essere garantita la tracciabilità dei rifiuti di cui all'art. 188-bis del DLgs 152/2006.

La tracciabilità dei rifiuti avviene:

- nel rispetto degli obblighi istituiti attraverso il sistema di controllo della tracciabilità dei rifiuti oppure
- nel rispetto degli obblighi relativi alla tenuta dei registri di carico e scarico nonché del formulario di identificazione di cui agli articoli 190 e 193 del DLgs 152/2006.



6.6. CONSIDERAZIONI DULLA GESTIONE DEI RIFIUTI

Si riportano a seguire delle considerazioni generali relativi alla gestione dei rifiuti cui attenersi sia in fase di cantiere che durante la normale gestione dell'impianto fotovoltaico.

6.7. Tempi e modalità di deposito dei rifiuti

I rifiuti una volta prodotti devono essere raccolti e trasportati al sistema di recupero o smaltimento. La normativa nazionale stabilisce in ogni caso le modalità con le quali possa essere effettuato il "deposito temporaneo". Ai punti 2, 3 e 4 della lettera bb) dell'art. 183 del DLgs 152/2006 è stabilito quanto segue:

- I rifiuti devono essere raccolti ed avviati alle operazioni di recupero o di smaltimento secondo una delle seguenti modalità alternative, a scelta del produttore dei rifiuti: con cadenza almeno trimestrale, indipendentemente dalle quantità in deposito;
- quando il quantitativo di rifiuti in deposito raggiunga complessivamente i 30 metri cubi di cui al massimo 10 metri cubi di rifiuti pericolosi;
- in ogni caso, allorché il quantitativo di rifiuti non superi il predetto limite all'anno, il deposito temporaneo non può avere durata superiore ad un anno;
- Il "deposito temporaneo" deve essere effettuato per categorie omogenee di rifiuti e nel rispetto delle relative norme tecniche, nonché, per i rifiuti pericolosi, nel rispetto delle norme che disciplinano il deposito delle sostanze pericolose in essi contenute;
- Devono essere rispettate le norme che disciplinano l'imballaggio e l'etichettatura delle sostanze pericolose.

Per il progetto in esame durante la fase di cantiere, salva diversa esigenza, si provvederà allo smaltimento dei rifiuti all'atto della loro produzione o in tempi abbastanza rapidi evitando di prolungare il deposito degli stessi e l'occupazione di spazi e superfici.

In fase di gestione, data l'irrisoria produzione di rifiuti il deposito avverrà secondo i dettami di legge richiamati.



6.8. Raccolta e trasporto dei rifiuti

La raccolta, il trasporto e lo smaltimento dei rifiuti presso i centri autorizzati deve essere affidato sempre a ditte o imprese specializzate.

In ossequio a quanto previsto dall'art. 188-bis del DLgs 152/2006, come si dirà anche nel paragrafo successivo, deve essere garantita la tracciabilità dei rifiuti fino alla destinazione finale.

A tal fine, la gestione dei rifiuti deve avvenire nel rispetto degli obblighi istituiti attraverso il controllo della tracciabilità dei rifiuti ovvero attraverso l'obbligo della detenzione dei registri di carico e scarico nonché del formulario di identificazione dei rifiuti.

Ai sensi del comma 1 dell'articolo 188-ter dello stesso decreto, rientrano tra i soggetti tenuti ad aderire al sistema di controllo della tracciabilità dei rifiuti "gli enti e le imprese produttori iniziali di rifiuti speciali pericolosi e gli enti o le imprese che raccolgono o trasportano rifiuti speciali pericolosi". Durante la raccolta ed il trasporto i rifiuti pericolosi devono essere imballati ed etichettati in conformità alle norme vigenti in materia di imballaggio e etichettatura delle sostanze pericolose (rif. comma 4 dell'art.193).

6.9. Responsabilità sulla gestione dei rifiuti

Lo smaltimento dei rifiuti derivanti dalle attività di cantiere e di manutenzione è affidata alle imprese incaricate, rispettivamente, per l'esecuzione dei lavori e per gli interventi manutentivi.

Il produttore, in tal caso il proprietario dell'impianto, e le imprese incaricate sono tenuti alla gestione dei rifiuti in ossequio a quanto stabilito dal DLgs 152/2006 e in particolar modo agli aspetti di seguito evidenziati.

6.10. Responsabilità della gestione dei rifiuti di cui all'art. 188 del DLgs 152/2006.

Le imprese provvedono direttamente al trattamento dei rifiuti, oppure li consegnano ad un intermediario, ad un commerciante, ad un ente o impresa che effettua le operazioni di trattamento



dei rifiuti, o ad un soggetto pubblico o privato addetto alla raccolta dei rifiuti, in conformità agli articoli 177 e 179 del DLgs 152/2006.

Il produttore iniziale conserva, in ogni caso, la responsabilità per l'intera catena di trattamento. Se il produttore, l'impresa e gli altri soggetti sono iscritti ed adempiono agli obblighi del sistema di controllo della tracciabilità dei rifiuti di cui all'articolo 188-bis, comma 2, lett. a) del D.Lgs 152/2006, la responsabilità di ogni soggetto è limitata alla rispettiva sfera di competenza stabilita dal predetto sistema.

Le imprese qualora provvedano alla raccolta e al trasporto dei rifiuti, sono tenute a conferire i rifiuti raccolti e trasportati agli impianti autorizzati alla gestione dei rifiuti ai sensi degli art. 208, 209, 211, 213, 214 e 216 del DLgs 152/2006 e nel rispetto delle disposizioni di cui all'articolo 177, comma 4 dello stesso decreto.

6.11. Deve essere garantita la tracciabilità dei rifiuti di cui all'art. 188-bis del DLgs 152/2006.

La tracciabilità dei rifiuti avviene:

- nel rispetto degli obblighi istituiti attraverso il sistema di controllo della tracciabilità dei rifiuti oppure
- nel rispetto degli obblighi relativi alla tenuta dei registri di carico e scarico nonché del formulario di identificazione di cui agli articoli 190 e 193 del DLgs 152/2006.

6.12. Iscrizione all'Albo nazionale gestori ambientali di cui all'art. 212 del DLgs 152/2006.

L'iscrizione all'Albo è requisito per lo svolgimento delle attività di raccolta e trasporto di rifiuti, di bonifica dei siti, di bonifica dei beni contenenti amianto, di commercio ed intermediazione dei rifiuti senza detenzione dei rifiuti stessi. Sono esonerati da tale obbligo le attività di cui al comma 5 dell'art.212 del DLgs 152/2006

Le imprese che effettuano operazioni di raccolta e trasporto dei propri rifiuti, nonché i produttori iniziali di rifiuti pericolosi che effettuano operazioni di raccolta e trasporto dei propri rifiuti pericolosi in quantità non eccedenti trenta chilogrammi o trenta litri al giorno, non sono soggetti alle disposizioni di cui ai commi 5, 6, e 7 dell'art.212 DLgs 152/2006 a condizione che tali operazioni costituiscano



parte integrante ed accessoria dell'organizzazione dell'impresa dalla quale i rifiuti sono prodotti. Detti soggetti non sono tenuti alla prestazione delle garanzie finanziarie e sono iscritti in un'apposita sezione dell'Albo in base alla presentazione di una comunicazione alla sezione regionale o provinciale dell'Albo territorialmente competente che rilascia il relativo provvedimento entro i successivi trenta giorni.

Stando alle disposizioni di legge, le imprese incaricate allo svolgimento delle attività di manutenzione dovranno rendere al committente:

- L'adesione al sistema di controllo della tracciabilità dei rifiuti ovvero la detenzione dei registri di carico e scarico nonché del formulario di identificazione dei rifiuti di cui agli articoli 190 e 193 del DLgs 152/2006;
- Deve dare evidenza dell'avvenuto smaltimento dei rifiuti secondo le disposizione di legge e presso impianti regolarmente autorizzati;
- Qualora l'impresa provveda anche alla raccolta e trasporto dei rifiuti deve fornire l'iscrizione all'albo nazionale gestori ambientali.

7.1 CONCLUSIONI

La società proponente vigilerà sulla corretta applicazione delle norme in riferimento alla gestione dei rifiuti prodotti sia in fase di costruzione che in fase di gestione e sarà responsabile dell'applicazione di quanto stabilito nel Piano.

Per la gestione delle terre e rocce da scavo, prodotte durante la fase di costruzione, si prevede il massimo riutilizzo in sito previa accertamento dell'assenza di contaminazione.

L'impegno, sia in fase di costruzione che di manutenzione, deve essere quello di ridurre a minimo la produzione di rifiuti.

A seguito della produzione, andranno perseguiti in ordine di priorità il riutilizzo, il recupero, il riciclaggio, e solo, in ultimo, il conferimento a discarica.