

MEMORIE ESPLICATIVE DELLE INTEGRAZIONI VOLONTARIE RELATIVE AL PROGETTO
"MORRONE".

[ID_VIP 9702] Realizzazione di un impianto Agrivoltaico della potenza nominale in DC di 49,007 MWp e potenza in AC di 45 MW denominato "Morrone" e delle relative opere di connessione alla Rete di Trasmissione dell'energia elettrica Nazionale (RTN) nei Comuni di San Martino in Pensilis (CB) e Larino (CB)

SOMMARIO

PREMESSA

1. INTEGRAZIONE ONERI ISTRUTTORIA PUA
2. STUDIO DI IMPATTO AMBIENTALE
 - a. Verifica di coerenza con il P.T.P.A.A.V
 - b. Verifica di coerenza con i siti Rete Natura
 - c. Caratterizzazione della vegetazione, della fauna e degli ecosistemi
 - d. Ecosistemi naturali: biodiversità – flora e fauna
 - e. Radiazioni ionizzanti e non
3. VALUTAZIONE DI INCIDENZA AMBIENTALE APPROPRIATA
4. TERRE E ROCCE DA SCAVO
5. RELAZIONE ARCHEOLOGICA
6. USI CIVICI ED AREE PERCORSE DAL FUOCO
7. DNSH
8. PTO-RTN

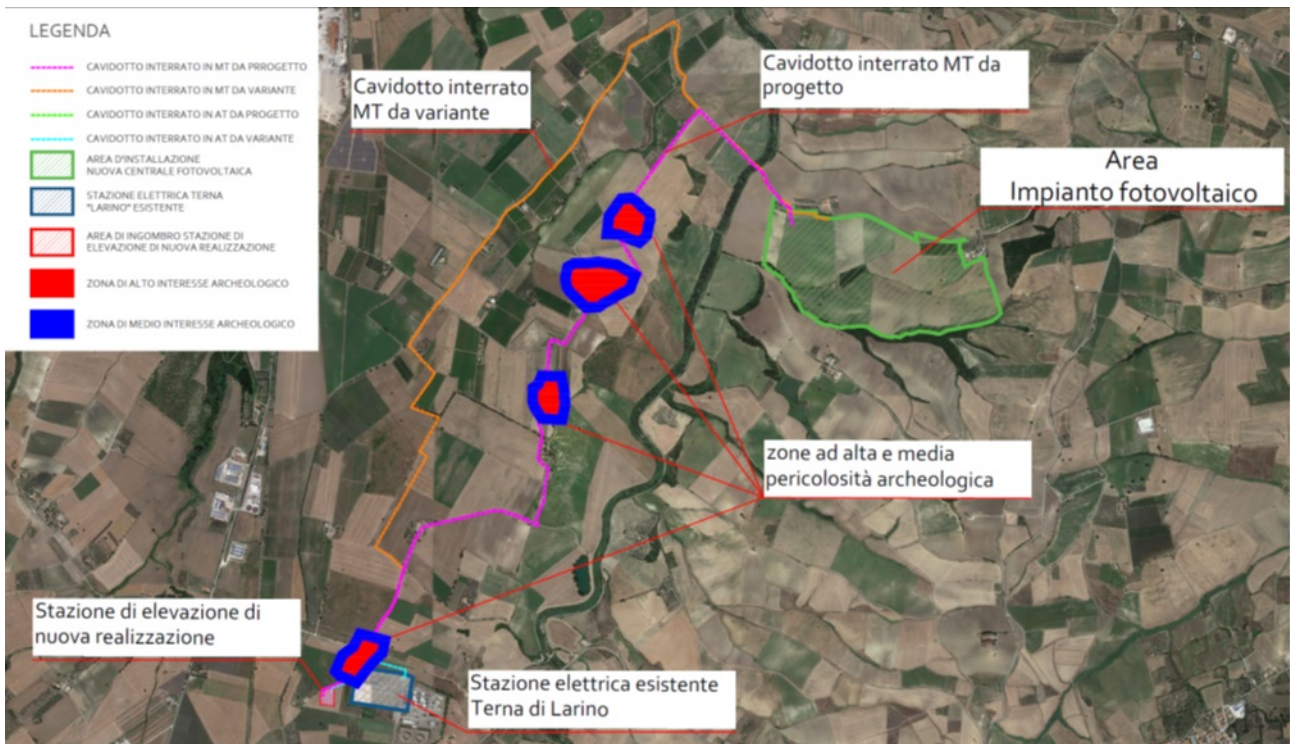
PREMESSA

Il presente documento è stato redatto per fornire una sorta di breviario alle integrazioni volontarie *de quibus supra*, evidenziando al contempo, i documenti oggetto di integrazione, tutte involgenti il Progetto di un impianto agrivoltaico, della potenza nominale in DC di 49,007 MW e potenza AC di 45 MW denominato "Morrone" in contrada Terratelle nel Comune di San Martino in Pensilis (CB) e delle relative opere di connessione alla Rete di Trasmissione dell'energia elettrica Nazionale (RTN) necessarie per la cessione dell'energia prodotta.

Questa integrazione si è resa necessaria in quanto nell'ambito di "Valutazione di impatto ambientale" riguardante l'iniziativa fotovoltaica di Green Venture Montorio Srl (soggetto capofila nella condivisione delle opere elettriche di utenza), quest'ultima ha ricevuto richiesta da parte di TERNA di rilocalizzare verso ovest la nuova stazione di elevazione 30/150 kV utenza condivisa, in modo da evitare interferenza con la nuova linea elettrica AT aerea denominata "GISSI-LARINO-FOGGIA", in corso di autorizzazione.

Conseguentemente, si ritiene opportuno modificare la documentazione già prodotta con riguardo alla nuova stazione di elevazione 30/150 kV di utenza condivisa come da elenco specificato nella **TAV_05 NOTA ESPLICATIVA ED ELENCO ELABORATI REV.01.pdf**

Sotto altra luce, si intende depositare la documentazione riguardante la modifica del tracciato del cavidotto MT di collegamento dell'impianto agrivoltaico alla predetta nuova stazione di elevazione AT 30/150 Kv di utenza condivisa. Detta modifica permette di evitare l'alto e medio rischio archeologico involgente il vecchio tracciato dell'elettrodotto e consente un maggior passaggio sulla viabilità pubblica.



Si fa presente che v'è stata una revisione generale della documentazione prodotta anche al fine di eliminare alcuni refusi presenti tanto di natura numerica, che ortografica.

Si rappresenta, conseguentemente, come tutte le parti integrate o emendate nella documentazione oggetto della presente integrazione volontaria (documentazione tutta riportata nell'allegato I 14 ELENCO ELABORATI REV.01) anche se non espressamente citate nelle presenti memorie, sono evidenziate in giallo, così da consentire una maggiore facilità di lettura.

1. INTEGRAZIONE ONERI ISTRUTTORIA PUA

In ragione delle modifiche apportate al progetto sono stati ricalcolati gli oneri PUA.

In particolare, a seguito della modifica del tracciato del cavidotto il valore complessivo Q.E. dell'impianto è passato da € 44.971.674,04 ad € 45.426.684,70 (come si evince anche dal novellato **P_07_QUADRO ECONOMICO REV.01.pdf**). Detta differenza ha generato un importo a debito di € 227,51 (che è già stato saldato), e gli oneri versati sono passati da € 22.485,84 ad € 22.713,34.

Ogni eventuale ulteriore modifica e/o integrazione è comunque evidenziata

in giallo nell'elaborato e/o nella documentazione collegata anche se non espressamente qui indicata.

2. STUDIO DI IMPATTO AMBIENTALE

a. Verifica di coerenza con il P.T.P.A.A.V

È stata integrata la trattazione della verifica di coerenza con il P.T.P.A.A.V, ed è emerso che l'area impianto risulta non creare particolari impatti ai fini della realizzazione dell'opera in progetto.

Detta integrazione è rinvenibile nelle pp. 40-50 dell'elaborato SIA_01_STUDIO DI IMPATTO AMBIENTALE REV. 02

Ogni eventuale ulteriore modifica e/o integrazione è comunque evidenziata in giallo nell'elaborato e/o nella documentazione collegata, anche se non espressamente qui citata.

b. Verifica di coerenza con i siti Rete Natura 2000

È stata integrata l'analisi complessiva relativa alla verifica di coerenza con le aree della "Rete Natura 2000".

Dette integrazioni sono rinvenibili nelle pp. 69-71 dell'elaborato SIA_01_STUDIO DI IMPATTO AMBIENTALE REV. 02

c. Caratterizzazione della vegetazione, della fauna e degli ecosistemi

Si è ritenuto opportuno integrare il SIA con riguardo alla caratterizzazione della vegetazione, della fauna e degli ecosistemi, inserendo l'analisi in detto elaborato e strutturandola in tre paragrafi (6.3.1. Vegetazione; 6.3.2. Fauna; 6.3.3 Ecosistemi).

- La **vegetazione** presente nell'area di progetto è risultata di scarso valore naturalistico, e comunque non riportata nelle Liste Rosse per la Regione Molise. Gran parte delle specie erbacee sono risultate a ciclo vitale breve, quindi terofite, seguite dalle emicriptofite, che ben si adattano ai cicli brevi delle colture (i seminativi) inquadrandosi nella classe fitosociologica Stellarietea mediae Tüxen, Lohmeyer & Preising in Tüxen 1950, foriera di specie spesso nitrofile o sub-nitrofile in cui non sono state osservate entità di rilievo dal punto di vista prettamente conservazionistico.

Da quanto precedentemente esposto si evince che l'impianto agrivoltaico interesserà un territorio con forte vocazione per la

cerealicoltura.

- Per quanto attiene alla componente **fauna** in fase di cantiere, di esercizio e di dismissione non sono emersi impatti diretti significativi negativi sulla fauna. Infine, per alcuni gruppi faunistici quali anfibi, rettili e chiroteri le mitigazioni proposte possono determinare impatti positivi in relazione alla creazione di piccole aree umide, rocciate e cumuli di sassi, sviluppo di coltivazioni biologiche e prati dove sarà maggiore la diversità in specie di insetti.
L'analisi dei potenziali impatti sulle specie di avifauna ha evidenziato impatti nulli sulla gran parte delle specie tipiche delle aree umide mentre alcune delle specie legate alle aree aperte e agli ambienti di transizione hanno evidenziato livelli di impatto di entità debole/media.
- Con riferimento agli **ecosistemi**, l'area di progetto presenta una Fragilità Ambientale Bassa e Molto Bassa pertanto si caratterizza per una scarsa suscettibilità al disturbo antropico e alla realizzazione di infrastrutture ed attività umane.

Dette integrazioni sono riportate alle pp. 305-321 dell'allegato SIA_01_STUDIO DI IMPATTO AMBIENTALE REV. 02

d. Ecosistemi naturali: biodiversità - flora e fauna

Si è provveduto ad integrare gli aspetti riguardanti gli ecosistemi naturali: la biodiversità - flora e fauna.

Dopo un primo inquadramento generale sugli aspetti sopra evidenziati, l'integrazione ha avuto ad oggetto l'interazione fra azioni progettuali e componenti ambientali (trattata nel par. 7.5.1);

si sono integrati, poi, gli aspetti involgenti l'identificazione e valutazione degli impatti su flora e ecosistemi/Habitat (trattati al par. 7.5.2) tanto in fase di cantiere, quanto in fase di esercizio, che in fase di dismissione.

È stato, altresì, emendato anche il tema dell'identificazione e valutazione degli impatti sulla fauna (trattato al par. 7.5.3), tanto in fase di cantiere, quanto in quella di esercizio, nonché in quella di dismissione.

Si è ritenuto opportuno integrare anche il tema delle opere di mitigazione degli impatti (trattato al par. 7.5.4).

Dette integrazioni, cui si rimanda integralmente, sono rinvenibili nelle pp. 367-387 dell'allegato SIA_01_STUDIO DI IMPATTO AMBIENTALE REV. 02

e. Radiazioni ionizzanti e non

Si è provveduto, in particolare, ad integrare a tal proposito anche la parte riguardante la stazione di trasformazione 30/150Kv di utenza condivisa. Dette integrazioni sono rinvenibili nelle pp. 355-358 dell'elaborato SIA_01_STUDIO DI IMPATTO AMBIENTALE REV. 02

Ogni eventuale ulteriore modifica e/o integrazione è comunque evidenziata in giallo nell'elaborato e/o nella documentazione collegata anche se non espressamente citata.

3. VALUTAZIONE DI INCIDENZA AMBIENTALE APPROPRIATA

In detto elaborato è stata integrata la trattazione degli aspetti climatici presenti al par. 4.1 (v. p.21-22 dell'elaborato SIA_12_VINCA II LIVELLO-STUDIO DI INCIDENZA AMBIENTALE REV.01).

L'elaborato è stato integrato anche con riguardo alla **ZPS IT7228230 Lago di Guardialfiera - Foce fiume Biferno**, specificando l'identificazione e localizzazione geografica della ZPS, gli aspetti legati all'Habitat di interesse comunitario, la flora, gli anfibi, i rettili, i mammiferi, gli uccelli e gli invertebrati (v. pp. 28-30 dell'elaborato SIA_12_VINCA II LIVELLO-STUDIO DI INCIDENZA AMBIENTALE REV.01).

Ulteriori integrazioni interessano l'elaborato nelle tabelle riportate (v. pp. 40-53 dell'elaborato SIA_12_VINCA II LIVELLO-STUDIO DI INCIDENZA AMBIENTALE REV.01), come pure le conclusioni (v. p. 54 dell'elaborato SIA_12_VINCA II LIVELLO-STUDIO DI INCIDENZA AMBIENTALE REV.01).

Ogni eventuale ulteriore modifica e/o integrazione è comunque evidenziata in giallo nell'elaborato e/o nella documentazione collegata anche se non espressamente citata.

4. TERRE E ROCCE DA SCAVO

È stato già redatto il Piano preliminare di utilizzo in sito delle terre e rocce da scavo secondo quanto disposto dal D.P.R. 120/2017 art. 24 comma 3.

Nello specifico, nel Piano sono contenuti (elaborato P_13_PIANO PRELIMINARE DI UTILIZZO IN SITO DELLE TERRE E ROCCE REV.01):

- la descrizione dettagliata delle opere da realizzare viene trattata nel paragrafo 3, alle pp. 10-21;
- l'inquadramento ambientale del sito è trattato nel paragrafo 4, alle pp. 21-34;

- il Piano preliminare è trattato nel paragrafo 5, alle pp. 34-40;
- il calcolo delle volumetrie previste è trattato nei paragrafi 6 e 7 alle pp. 41-43.

Si precisa che la ricognizione dei siti a rischio potenziale di inquinamento è stata argomentata nell'elaborato denominato P_13_Piano preliminare terre e rocce da scavo.pdf nel paragrafo 4.4 alle pp. 32-34.

Le presenti integrazioni sono conseguenti alla modifica del tracciato del cavidotto MT di collegamento alla stazione di elevazione AT e alla lieve rettifica del tracciato AT di collegamento tra la stazione di elevazione 30/150 KV di nuova realizzazione con la sezione a 150 KV della SE esistente Larino 150/380 KV, modifiche che hanno comportato una variazione dei volumi delle terre e rocce da scavo prodotte, superando la soglia dei 6000 mc.

Pertanto sono stati aggiornati i seguenti allegati:

- P_12_RELAZIONE TERRE E ROCCE REV.01.pdf;
- P_13_PIANO PRELIMINARE DI UTILIZZO IN SITO DELLE TERRE E ROCCE REV.01.pdf;

Conseguentemente, devono considerarsi superati e privi di valore perché inconferenti tanto la dichiarazione sostitutiva dell'atto di notorietà ai sensi dell'art. 9, comma 2 del DPR 120/2017 – Dichiarazione terre e rocce da scavo del 17.3.2023, contenuta nell'allegato I_04-DICHIARAZ_TERRE.pdf, quanto il piano di riutilizzo delle terre e rocce da scavo escluse dalla disciplina dei rifiuti del 17.3.2023, contenuto nell'allora allegato P_13_PIANO DI RIUTILIZZO TERRE E ROCCE DA SCAVO.pdf.

Alla luce di quanto esposto, si rappresenta che gli allegati P_12_RELAZIONE TERRE E ROCCE REV.01.pdf e P_13_PIANO PRELIMINARE DI UTILIZZO IN SITO DELLE TERRE E ROCCE REV.01 sostituiscono completamente gli elaborati già depositati.

In questo caso, i detti elaborati non sono evidenziati in giallo perché sostituiscono totalmente nel contenuto quelli precedentemente prodotti.

5. RELAZIONE ARCHEOLOGICA

A seguito della variante di progetto per la linea di connessione, di cui si è detto sopra, si è resa necessaria la revisione della relazione archeologica

già depositata.

Il tracciato del cavidotto in variante non interessa aree segnalate a rischio medio/alto archeologico, così come meglio relazionato all'interno del **SIA 09**

Quindi si è provveduto a revisionare l'elaborato **SIA_09 Relazione Archeologica REV.01.pdf** così da contemperare tutte le ragioni sopra esposte. Le modifiche, tutte in giallo, sono riscontrabili alle **pp. 2-3-4-7-8-9-11-12-34-35-36-37-38-47-48-62-63-64-65-66-69-70-72-73-74-75-76**.

Ogni eventuale ulteriore modifica e/o integrazione è comunque evidenziata in giallo nell'elaborato e/o nella documentazione collegata anche se non espressamente citata.

6. USI CIVICI ED AREE PERCORSE DAL FUOCO

Si produce con la presente integrazione volontaria comunicazione a mezzo pec pervenuta dal Comune di San Martino in Pensilis (CB) in data 2.4.2024 con la quale l'Ente dichiara che l'area di impianto non è gravata da usi civici, né la stessa risulta tra le aree percorse dal fuoco, di fatto confermando quanto già da noi evidenziato con la precedente integrazione del 24 febbraio u.s.

Si deposita il predetto documento denominato **I_09_CDU AREA IMPIANTO E STAZIONE ELETTRICA REV.01** che contiene oltre alla predetta nota del 2.4.2024, anche i CDU rilasciati dai Comuni di San Martino in Pensilis e Larino negli anni 2022 e 2023.

Ogni eventuale ulteriore modifica e/o integrazione è comunque evidenziata in giallo nell'elaborato e/o nella documentazione collegata anche se non espressamente citata.

7. DNSH

Diverse integrazioni hanno interessato il DNSH e sono tutte evidenziate in giallo all'interno del documento **P_15_RELAZIONE DNSH REV.01**.

8. PTO-RTN

Si rappresenta che, in ragione della rilocalizzazione verso ovest della nuova stazione di elevazione 30/150 kV utenza condivisa, di cui si è detto in premessa, tutti i seguenti elaborati sostituiscono totalmente quelli precedentemente già depositati:

- 30301A RELAZIONE TECNICO ILLUSTRATIVA

- 30304A RELAZIONE CAMPI ELETTRICI E MAGNETICI
- 30321B PIANO PARTICELLARE
- 30322B PLANIMETRIA CATASTALE CON AREA POTENZIALMENTE IMPEGNATA
- 30323B PLANIMETRIA CATASTALE CON PISTE DI CANTIERE
- 30324B PLANIMETRIA CATASTALE CON DISTANZE DI PRIMA APPROSSIMAZIONE
- 30331A COROGRAFIA 1:25.000
- 30332B INQUADRAMENTO CTR
- 30333D INQUADRAMENTO SU ORTOFOTO CON FASCE DI RISPETTO
- 30334B COROGRAFIA ATTRAVERSAMENTI ED ACCESSI AL CANTIERE
- 30335A INQUADRAMENTO SU PIANIFICAZIONE URBANISTICA E VINCOLI
- 30336B COROGRAFIA PAI
- 30341A ELENCO BENI SOGGETTI ALL'APPOSIZIONE DEL VINCOLO PREORDINATO ALL'ESPROPRIO
- 30345A ELENCO BENI SOGGETTI AD OCCUPAZIONE TEMPORANEA
- 30351A SCHEMA UNIFILARE AT / MT
- 30352A PLANIMETRIA REPARTO AT
- 30353A SEZIONI REPARTO AT
- 30354C PLANIMETRIA DI DETTAGLIO E SEZIONI DI POSA
- 30364A ARCHITETTONICO FABBRICATO AREA COMUNE
- 30365A ARCHITETTONICO FABBRICATI UTENTI

Si rappresenta nuovamente che tutte le modifiche e/o integrazioni contenute negli allegati alla presente integrazione volontaria sono evidenziate in giallo, fatta eccezione per le tavole.

Con la presente integrazione volontaria sono stati modificati i seguenti documenti:

ISTANZE

- I_02_DICHIARAZIONE IMPORTO REV.01
- I_07_RICEVUTA ONERI ISTRUTTORIA PUA REV.01
- I_09_CDU AREA IMPIATO E STAZIONE ELETTRICA REV.01
- I_14_ELENCO ELABORATI REV.01
- I_15_SCHEDE SINTETICA PROGETTO REV.01

CARTOGRAFIE

- CART_02_INQUADRAMENTO AREA INTERVENTO REV.01
- CART_04_A_INQUADRAMENTO VINCOLISTICO INTERVENTO REV.01
- CART_04_B_INQUADRAMENTO VINCOLISTICO INTERVENTO REV.01
- CART_05_A_IMPATTI CUMULATIVI REV.01

CART_06_RILIEVI PLANOALTIMETRICI REV.01

CART_07_CORINE LAND COVER REV.01

RELAZIONI

P_01_A_RELAZIONE TECNICO DESCRITTIVA REV.02

P_01_B_RELAZIONE TECNICO ELETTRICA REV.2

P_02_RILIEVI PLANOALTIMETRICI E STUDIO INSERIMENTO URBANISTICO REV.01

P_04_PIANO PARTICELLARE D'ESPROPRIO REV.01

P_05_A_PIANO DI DISMISSIONE REV.01

P_05_B_COMPUTO METRICO DISMISSIONE E RIPRISTINO REV.01

P_06_A_COMPUTO METRICO ESTIMATIVO REV.01

P_07_QUADRO ECONOMICO REV.01

P_08_A_RELAZIONE GEOLOGICA E GEOTECNICA E SISMICA REV.01

P_08_B_RELAZIONE GEOMORFOLOGICA IDROLOGICA E IDRAULICA REV.02

P_08_C_CARTOGRAFIA TEMATICA REV.01

P_09_RELAZIONE INQUINAMENTO LUMINOSO REV.01

P_10 PRIME INDICAZIONI SULLA SICUREZZA REV.01

P_11_RELAZIONE COMPATIBILITA' PTA REV.01

P_12_RELAZIONE TERRE E ROCCE DA SCAVO REV.01

P_13_PIANO PRELIMINARE DI UTILIZZO IN SITO DELLE TERRE E ROCCE REV.01

P_15_RELAZIONE DNSH REV.01

SIA_01_STUDIO DI IMPATTO AMBIENTALE REV. 02

SIA_02_RELAZIONE AGRONOMICA REV. 02

SIA_03_RELAZIONE IMPATTI ELETTRICI REV. 01

SIA_04_RELAZIONE VALUTAZIONE IMPATTO VISIVO E CUMULATIVO REV.01

SIA_05_A_RELAZIONE PAESAGGISTICA REV.01

SIA_06_RELAZIONE IMPATTO ACUSTICO REV.02

SIA_07_PIANO DI MONITORAGGIO AMBIENTALE REV.02

SIA_09_VIARCH_RELAZIONE ARCHEOLOGICA REV.02

SIA_09_A_CARTA DELLE PRESENZE ARCHEOLOGICHE REV.01

SIA_09_B_CARTA DEL RISCHIO ARCHEOLOGICO_1 REV.01

SIA_09_C_CARTA DEL RISCHIO ARCHEOLOGICO_2 REV.01

SIA_09_D_CARTA DEL RISCHIO ARCHEOLOGICO_3 REV.01

SIA_09_E_CARTA DELLA VISIBILITA' DEI SUOLI_1 REV.01

SIA_09_F_CARTA DELLA VISIBILITA' DEI SUOLI_2 REV.01

SIA_09_G_CARTA DELLA VISIBILITA' DEI SUOLI_3 REV.01

SIA_09_H_TEMPLATE SAN MARTINO MORRONE REV.01

SIA_10_RELAZIONE PROGETTO AGRICOLO REV.02

SIA_12_VINCA II LIVELLO-STUDIO DI INCIDENZA AMBIENTALE REV.01

TAVOLE

TAV_03_C_SCHEMA ELETTRICO UNIFILARE REV.01
TAV_04_A_TAVOLA DELLE INTERFERENZE 1/2 REV.02
TAV_04_A 1 PLANIMETRIA DELLE INTERFERENZE 1/2 REV.01
TAV_04_A 2 PLANIMETRIA DELLE INTERFERENZE 1/2 REV.01
TAV_04_A 3 PLANIMETRIA DELLE INTERFERENZE 1/2 REV.01
TAV_04_B_TAVOLA DELLE INTERFERENZE REV.02
TAV_04_B 1 PLANIMETRIA DELLE INTERFERENZE 2/2 REV.01
TAV_04_B 2 PLANIMETRIA DELLE INTERFERENZE 2/2 REV.01
TAV_04_B 3 PLANIMETRIA DELLE INTERFERENZE 2/2 REV.01
TAV_05_ NOTA ESPLICATIVA ED ELENCO ELABORATI REV.02
30301A RELAZIONE TECNICO ILLUSTRATIVA
30304A RELAZIONE CAMPI ELETTRICI E MAGNETICI
30321B PIANO PARTICELLARE
30322B PLANIMETRIA CATASTALE CON AREA POTENZIALMENTE IMPEGNATA
30323B PLANIMETRIA CATASTALE CON PISTE DI CANTIERE
30324B PLANIMETRIA CATASTALE CON DISTANZE DI PRIMA APPROSSIMAZIONE
30331A COROGRAFIA 1:25.000
30332B INQUADRAMENTO CTR
30333D INQUADRAMENTO SU ORTOFOTO CON FASCE DI RISPETTO
30334B COROGRAFIA ATTRAVERSAMENTI ED ACCESSI AL CANTIERE
30335A INQUADRAMENTO SU PIANIFICAZIONE URBANISTICA E VINCOLI
30336B COROGRAFIA PAI
30341A ELENCO BENI SOGGETTI ALL'APPOSIZIONE DEL VINCOLO PREORDINATO ALL'ESPROPRIO
30345A ELENCO BENI SOGGETTI AD OCCUPAZIONE TEMPORANEA
30351A SCHEMA UNIFILARE AT / MT
30352A PLANIMETRIA REPARTO AT
30353A SEZIONI REPARTO AT
30354C PLANIMETRIA DI DETTAGLIO E SEZIONI DI POSA
30364A ARCHITETTONICO FABBRICATO AREA COMUNE
30365A ARCHITETTONICO FABBRICATI UTENTI
TAV_06_A_IGM REV.02
TAV_06_B_CTR CON IMPIANTI REV.02
TAV_06_C_CTR OPERE ATTRAVERSATE REV.02
TAV_06_D_TIPICI ATTRAVERSAMENTI REV.01
TAV_06_E PLANIMETRIA CATASTALE CON API_E1A REV.02
TAV_06_E PLANIMETRIA CATASTALE CON API_E1B REV.02
TAV_06_E PLANIMETRIA CATASTALE CON API_E1C REV.02
TAV_06_E PLANIMETRIA CATASTALE CON API_E1 REV. 02

TAV_06_E PLANIMETRIA CATASTALE CON API_E2D REV. 02
TAV_06_E PLANIMETRIA CATASTALE CON API_E2E REV. 02
TAV_06_E PLANIMETRIA CATASTALE CON API_E2F REV. 02
TAV_06_E PLANIMETRIA CATASTALE CON API_E2 REV. 02
TAV_06_F_SEZIONE TRINCEE E POSA CAVI MT REV. 01
TAV_06_G_RELAZIONE TECNICA ILLUSTRATIVA REV. 01
TAV_06_I_RELAZIONE COMPUTO METRICO REV. 01

SINTESI NON TECNICA

SNT_SINTESI NON TECNICA REV.02

ALLEGATI

SHAPE FILE (METADATI, SHAPE, DATIGIS) REV. 01