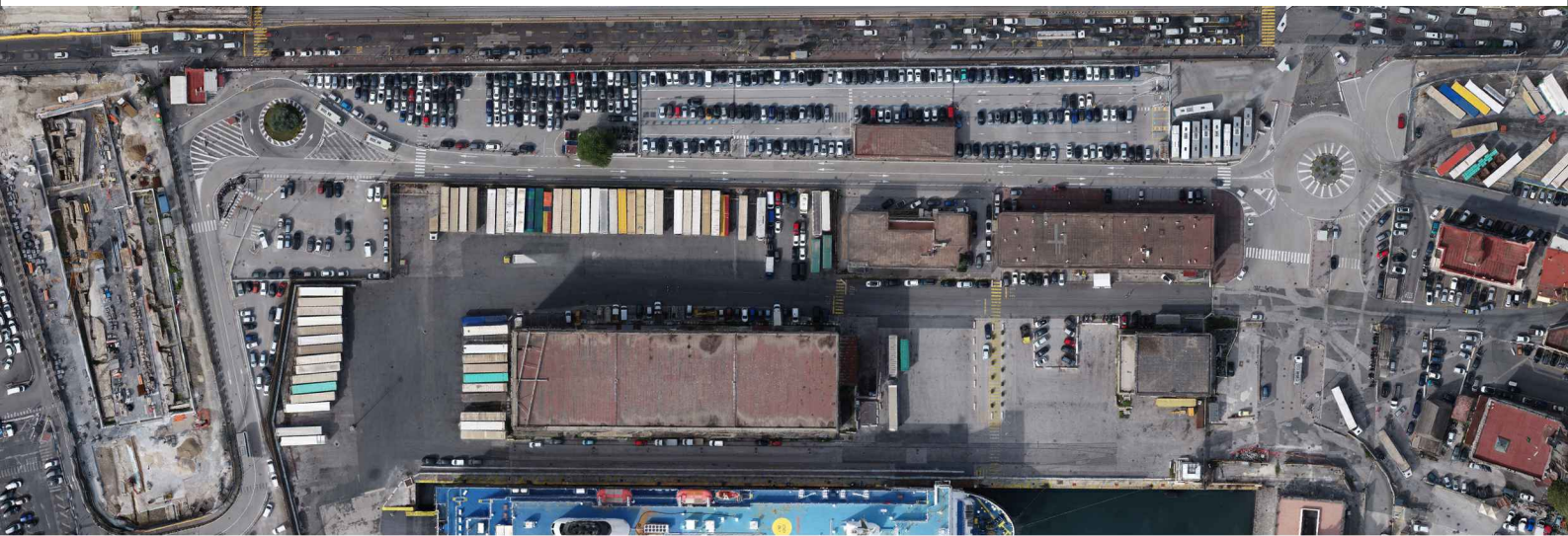


Accordo Quadro per affidamento di servizi tecnici di Progettazione, Direzione dei Lavori e Verifica della progettazione relativi a opere portuali, strade e ferrovie, potenziamento e riqualificazione degli immobili ed interventi di sostenibilità ambientale da realizzare nelle aree di competenza dell'Autorità di Sistema Portuale del Mar Tirreno Centrale
Lotto n.4 - Potenziamento e riqualificazione degli immobili

Intervento di " Potenziamento e riqualificazione delle infrastrutture dell'area monumentale del porto di Napoli destinate al traffico passeggeri, alle attività portuali e di collegamento con la città - CUP - G12C2100123002 CIG:9105692EBC

PROGETTO DI FATTIBILITÀ TECNICA ED ECONOMICA



PARCHEGGIO CALATA PILIERO - 1° stralcio funzionale

RESPONSABILE UNICO DEL PROCEDIMENTO

Arch. Biagino di Benedetto

Mandatario

 **coopprogetti**
Coopprogetti S.p.A. Co. Co.
Via Thomas Alva Edison, 15
06024 Gubbio (PG)



Alessandro Placucci
DOTTORE INGEGNERE
SETTORE CIVILE E AMBIENTALE
SETTORE INDUSTRIALE
SETTORE DELL'INFORMAZIONE
Ing. Alessandro Placucci
Legale Rappresentante

Mandante

 **rpa**
RPA s.r.l.
Via della Colle, 1/A
06132 Perugia (PG)


Dino Bonadies
DOTTORE INGEGNERE
SETTORE CIVILE E AMBIENTALE
SETTORE INDUSTRIALE
SETTORE DELL'INFORMAZIONE
Ing. Dino Bonadies
Legale Rappresentante

Mandante

 **LRA**
Lamberto Rossi Associati
Via Telesio, 17
20145 Milano (MI)


Lamberto Rossi
Marco Tarabella
Arch. Lamberto Rossi
Arch. Marco Tarabella
Legale Rappresentante

Mandante

 **D'Agostino Associati s.r.l.**
Via Giuseppe Verdi, 20
83100 Avellino (AV)


Valentina D'Agostino
DOTTORSA INGEGNERE
SETTORE CIVILE E AMBIENTALE
SETTORE INDUSTRIALE
SETTORE DELL'INFORMAZIONE
Ing. Valentina D'Agostino
Legale Rappresentante

Mandante

 **Domenico De Maio**
Arch. Domenico De Maio
Via Ogliara, 29
84100 Salerno (SA)


Domenico De Maio
ARCHITETTO
ENRICO COSTA
N. 108/1797 Res. A Sett. a
Arch. Domenico De Maio
Libero Professionista

Elaborato: Cantierizzazione e Sicurezza
Cantierizzazione e Sicurezza
Fascicolo dell'opera - Fase 1

Scala: R

22073	F	F04	SIC	SI	01	RE	02	A
COMMESSA	FASE	LOTTO	CATEGORIA	SOTTOCATEGORIA	PROGRESSIVO	TIPO ELABORATO	PROGRESSIVO	REVISIONE

A	Emissione	Ottobre 2023	E. Costa	E. Costa	A. Placucci
REV.	EMISSIONE	DATA	REDATTO	APPROVATO	AUTORIZZATO

STORICO DELLE REVISIONI

0	06/11/2023	PRIMA EMISSIONE	CSP	
REV	DATA	DESCRIZIONE REVISIONE	REDAZIONE	Firma

Scheda I: Descrizione sintetica dell'opera ed individuazione dei soggetti interessati

Descrizione sintetica dell'opera

Il progetto, denominato "Parcheggio e Aree esterne – Piliero", riguarda la realizzazione di un parcheggio interrato e della relativa sistemazione della piazza sovrastante. L'area coinvolta si estende dal confine portuale su via Cristoforo Colombo fino a lambire gli ex Magazzini Generali. A sud, l'area si collegherà alla viabilità esistente proveniente dal Molo Angioino, mentre a nord, mantenendo una debita distanza di sicurezza, si avvicina alle aree pertinenziali degli edifici in concessione e alla cabina elettrica esistente.

Il progetto della piazza prevede idealmente un'alternanza di fasce tra loro parallele, ciascuna con la propria funzione.

Lungo il confine su via C. Colombo è prevista una prima fascia verde di circa 2.5 metri di profondità, che costituirà un filtro visivo e acustico rispetto al traffico veicolare e accoglierà l'asse pedonale connettendo progressivamente la città con tutti gli ambiti portuali.

Una seconda fascia dalla profondità di circa 28 metri di profondità accoglierà spazi di sosta temporanea per i mezzi di servizio al traffico passeggeri: bus turistici, taxi, kiss and ride. Il progetto prevede sia un'adeguata area pedonale di fronte al prospetto monumentale degli ex Magazzini Generali che trova relazione con la Stazione Marittima e l'uscita della metro su piazzale angioino ma anche aree a servizio degli imbarchi presenti nella Calata Piliero. Il risultato, per quanto riguarda la piazza, è un incrocio di percorsi fluido e facilmente percorribile che riflette una geometria nascosta e costruisce un flusso organico tra loro. Nello specifico l'asse longitudinale collega la zona dell'ex Molo Immacolatella Con l'uscita della nuova metro, oggetto di appalto separato; l'asse trasversale invece accompagna i flussi provenienti dagli sbarchi verso la città con un'apertura su Via C.Colombo. La piazza sarà arricchita con una serie di sedute che rispecchiano il linguaggio organico e da una vegetazione ed essenze arbustive autoctone (prediligendo quelle a bassa richiesta d'acqua) che contribuiranno a creare delle zone d'ombra. Quattro ampi tagli nel solaio dai quali affacciarsi sulla quota del parcheggio ipogeo e che accolgono gli elementi di distribuzione verticale come scale e ascensori completano la piazza. La quarta ed ultima fascia si affaccia sul prospetto corto degli ex Magazzini Generali e costituisce un'area a servizio degli imbarchi ma anche a servizio degli Ex Magazzini (dopo recupero) dalla profondità di 38 metri su cui insiste una zona parcheggio alberata.

In data 09.10.2023, in seguito ad incontro avvenuto il 02.10.2023 presso la sede dell'AdSP, è stata evidenziata la impossibilità di uno spostamento complessivo e simultaneo di tutte le attività portuali oggi operante sull'area di sedime del Parcheggio e conseguentemente ricevuta l'indicazione di prevedere per la sistemazione della piazza fasi di realizzazione successive per come sinteticamente indicate:

Fase 1: Realizzazione dei parcheggi interrati, ripristino dello stato attuale in superficie (rifacimento viabilità e ripristino dei parcheggi attuali), realizzazione delle aree pedonali in corrispondenza delle uscite dei parcheggi interrati con relativi collegamenti (marciapiedi e/o percorsi dedicati).

Il progetto prevede la realizzazione di un parcheggio su un'unica quota interrata. Tale scelta si fonda su tre assunti: ottimizzare l'efficienza del parcheggio (rapporto mq/posti auto), ridurre il rischio archeologico e i costi. Tali obiettivi potranno potenzialmente ridurre i tempi di esecuzione con il conseguente minor disagio per le attività portuali. Il parcheggio, suddiviso in due compartimenti, ha una superficie complessiva di circa 13.450 mq e sarà servito direttamente dalla viabilità interna al porto che avverrà con 2 ingressi e 2 uscite nei due sensi di marcia. Il parcheggio ha una capienza di circa 435 posti auto di cui 7 per disabili. La presenza di ampi pozzi di luce con isole verdi ipogee illuminate zenitalmente dalla luce naturale contribuisce alla ventilazione del parcheggio. Queste isole verdi accolgono altrettante scale di collegamento con le aree soprastanti, rafforzando così la relazione anche visuale del parcheggio con gli spazi e i percorsi pedonali di superficie. Il sistema di esodo è completato da 3 vani scala protetti che accolgono anche locali di servizio e per il pedaggio. Completano la dotazione di spazi accessori due blocchi con locali tecnici e servizi igienici.

Durata effettiva dei lavori

Inizio lavori:	01.01.2024	Fine lavori:	01.03.2026
----------------	------------	--------------	------------

Indirizzo del cantiere

Indirizzo:	Cala ta Piliero - Porto di Napoli		
CAP:	80133	Città:	Napoli
		Provincia:	NA

01 Opere strutturali

01.01 Opere di sostegno e contenimento

Sono così definite le unità tecnologiche e/o l'insieme degli elementi tecnici aventi la funzione di sostenere i carichi derivanti dal terreno e/o da eventuali movimenti franosi. Tali strutture vengono generalmente classificate in base al materiale con il quale vengono realizzate, al principio statico di funzionamento o alla loro geometria.

In particolare, il coefficiente di spinta attiva assume valori che dipendono dalla geometria del paramento del muro e dei terreni retrostanti, nonché dalle caratteristiche meccaniche dei terreni e del contatto terramuro.

Nel caso di muri i cui spostamenti orizzontali siano impediti, la spinta può raggiungere valori maggiori di quelli relativi alla condizione di spinta attiva.

Per la distribuzione delle pressioni interstiziali occorre fare riferimento alle differenti condizioni che possono verificarsi nel tempo in dipendenza, ad esempio, dell'intensità e durata delle precipitazioni, della capacità drenante del terreno, delle caratteristiche e della efficienza del sistema di drenaggio.

Le azioni sull'opera devono essere valutate con riferimento all'intero paramento di monte, compreso il basamento di fondazione. Gli stati limite ultimi delle opere di sostegno si riferiscono allo sviluppo di meccanismi di collasso determinati dalla mobilitazione della resistenza del terreno interagente con le opere (GEO) e al raggiungimento della resistenza degli elementi che compongono le opere stesse (STR).

01.01.01 Diaframmi

Si tratta di strutture la cui funzione non si riduce soltanto a sostenere la spinta del terreno. Sono delle pareti realizzate mediante degli scavi all'interno dei quali vengono introdotte le armature metalliche già montate e successivamente il getto di cls.

Scheda II-1

Tipologia dei lavori	Codice scheda
Manutenzione	01.01.01.01

Tipo di intervento	Rischi individuati
Interventi sulle strutture: Gli interventi riparativi dovranno effettuarsi a secondo del tipo di anomalia riscontrata e previa diagnosi delle cause del difetto accertato. [quando occorre]	Investimento, ribaltamento; Movimentazione manuale dei carichi; Punture, tagli, abrasioni; Scivolamenti, cadute a livello; Seppellimento, sprofondamento; Getti, schizzi.

Informazioni per imprese esecutrici e lavoratori autonomi sulle caratteristiche tecniche dell'opera progettata e del luogo di lavoro

Punti critici	Misure preventive e protettive in dotazione dell'opera	Misure preventive e protettive ausiliarie
Accessi ai luoghi di lavoro		
Sicurezza dei luoghi di lavoro		Occhiali, visiere o schermi; Scarpe di sicurezza; Casco o elmetto; Guanti.
Impianti di alimentazione e di scarico		Impianto elettrico di cantiere; Impianto di adduzione di acqua.
Approvvigionamento e movimentazione materiali		Zone stoccaggio materiali.
Approvvigionamento e movimentazione attrezzature		Deposito attrezzature.
Igiene sul lavoro		Gabinetti; Locali per lavarsi.
Interferenze e protezione terzi		Recinzioni di cantiere; Segnaletica di sicurezza; Giubbotti ad alta visibilità.

Tavole Allegate

01.02 Opere di fondazioni profonde

Insieme degli elementi tecnici orizzontali del sistema edilizio avente funzione di separare gli spazi interni del sistema edilizio dal terreno sottostante e trasmetterne ad esso il peso della struttura e delle altre forze esterne.

In particolare si definiscono fondazioni profonde o fondazioni indirette quella classe di fondazioni realizzate con il raggiungimento di profondità considerevoli rispetto al piano campagna. Prima di realizzare opere di fondazioni profonde provvedere ad un accurato studio geologico esteso ad una zona significativamente estesa dei luoghi d'intervento, in relazione al tipo di opera e al contesto geologico in cui questa si andrà a collocare.

01.02.01 Platea su pali

In generale si tratta di fondazioni su pali sospesi, impiegate in presenza di terreni molto cedevoli, dove le teste dei pali vengono collegate alle fondazioni a platea.

Scheda II-1

Tipologia dei lavori	Codice scheda	01.02.01.01

Tipo di intervento	Rischi individuati
Interventi sulle strutture: In seguito alla comparsa di segni di cedimenti strutturali (lesioni, fessurazioni, rotture), effettuare accurati accertamenti per la diagnosi e la verifica delle strutture, da parte di tecnici qualificati, che possano individuare la causa/effetto del dissesto ed evidenziare eventuali modificazioni strutturali tali da compromettere la stabilità delle strutture, in particolare verificare la perpendicolarità del fabbricato. Procedere quindi al consolidamento delle stesse a secondo del tipo di dissesti riscontrati. [quando occorre]	

Informazioni per imprese esecutrici e lavoratori autonomi sulle caratteristiche tecniche dell'opera progettata e del luogo di lavoro

Punti critici	Misure preventive e protettive in dotazione dell'opera	Misure preventive e protettive ausiliarie
Accessi ai luoghi di lavoro		
Sicurezza dei luoghi di lavoro		
Impianti di alimentazione e di scarico		
Approvvigionamento e movimentazione materiali		
Approvvigionamento e movimentazione attrezzature		
Igiene sul lavoro		
Interferenze e protezione terzi		

Tavole Allegate

01.03 Strutture in elevazione in c.a.

Si definiscono strutture in elevazione gli insiemi degli elementi tecnici del sistema edilizio aventi la funzione di resistere alle azioni di varia natura agenti sulla parte di costruzione fuori terra, trasmettendole alle strutture di fondazione e quindi al terreno. In particolare le strutture verticali sono costituite dagli elementi tecnici con funzione di sostenere i carichi agenti, trasmettendoli verticalmente ad altre parti aventi funzione strutturale e ad esse collegate. Le strutture in c.a. permettono di realizzare una connessione rigida fra elementi, in funzione della continuità della sezione ottenuta con un getto monolitico.

01.03.01 Pilastri

I pilastri sono elementi architettonici e strutturali verticali portanti, che trasferiscono i carichi della sovrastruttura alle strutture di ricezione delle parti sottostanti indicate a riceverli. I pilastri in calcestruzzo armato sono realizzati, mediante armature trasversali e longitudinali che consentono la continuità dei pilastri con gli altri elementi strutturali. Il dimensionamento dei pilastri varia in funzione delle diverse condizioni di carico, delle luci e dell'interasse fra telai.

Scheda II-1

Tipologia dei lavori	Codice scheda	01.03.01.01
-----------------------------	----------------------	-------------

Tipo di intervento	Rischi individuati
Interventi sulle strutture: Gli interventi riparativi dovranno effettuarsi a secondo del tipo di anomalia riscontrata e previa diagnosi delle cause del difetto accertato. [quando occorre]	Caduta dall'alto; Caduta di materiale dall'alto o a livello; Investimento, ribaltamento; Movimentazione manuale dei carichi; Punture, tagli, abrasioni; Scivolamenti, cadute a livello.

Informazioni per imprese esecutrici e lavoratori autonomi sulle caratteristiche tecniche dell'opera progettata e del luogo di lavoro

Punti critici	Misure preventive e protettive in dotazione dell'opera	Misure preventive e protettive ausiliarie
Accessi ai luoghi di lavoro	Botole orizzontali; Botole verticali; Scale fisse a pioli con inclinazione < 75° ; Scale retrattili a gradini	Ponteggi; Trabattelli; Scale.
Sicurezza dei luoghi di lavoro	Dispositivi di ancoraggio per sistemi anticaduta; Linee di ancoraggio per sistemi anticaduta; Dispositivi di aggancio di parapetti provvisori	Parapetti; Cintura di sicurezza; Imbracatura, cordini; Occhiali, visiere o schermi; Scarpe di sicurezza; Casco o elmetto; Guanti.
Impianti di alimentazione e di scarico	Prese elettriche a 220 V protette da differenziale magneto-termico	Impianto elettrico di cantiere; Impianto di adduzione di acqua.
Approvvigionamento e movimentazione materiali		Zone stoccaggio materiali.
Approvvigionamento e movimentazione attrezzature		Deposito attrezzature.
Igiene sul lavoro	Saracinesche per l'intercettazione dell'acqua potabile	Gabinetti; Locali per lavarsi.
Interferenze e protezione terzi		Recinzioni di cantiere; Segnaletica di sicurezza; Giubbotti ad alta visibilità.

Tavole Allegate

01.03.02 Setti

Si tratta di elementi verticali, come pareti in cemento armato, che possono dividere una struttura in più parti, fungendo da diaframma, che per la loro massa e la loro elevata inerzia svolgono la funzione di contrastare le forze sismiche orizzontali (ad esempio i setti dei vanoscala, degli ascensori, ecc.).

Scheda II-1

Tipologia dei lavori	Codice scheda	01.03.02.01
-----------------------------	----------------------	-------------

Tipo di intervento	Rischi individuati
Interventi sulle strutture: Gli interventi riparativi dovranno effettuarsi a secondo del tipo di anomalia riscontrata e previa diagnosi delle cause del difetto accertato. [quando occorre]	Caduta dall'alto; Caduta di materiale dall'alto o a livello; Investimento, ribaltamento; Movimentazione manuale dei carichi; Punture, tagli, abrasioni; Scivolamenti, cadute a livello.

Informazioni per imprese esecutrici e lavoratori autonomi sulle caratteristiche tecniche dell'opera progettata e del luogo di lavoro

Punti critici	Misure preventive e protettive in dotazione dell'opera	Misure preventive e protettive ausiliarie
Accessi ai luoghi di lavoro	Botole orizzontali; Botole verticali; Scale fisse a pioli con inclinazione < 75° ; Scale retrattili a	Ponteggi; Trabattelli; Scale.

	gradini	
Sicurezza dei luoghi di lavoro	Dispositivi di ancoraggio per sistemi anticaduta; Linee di ancoraggio per sistemi anticaduta; Dispositivi di aggancio di parapetti provvisori	Parapetti; Cintura di sicurezza; Imbracatura, cordini; Occhiali, visiere o schermi; Scarpe di sicurezza; Casco o elmetto; Guanti.
Impianti di alimentazione e di scarico	Prese elettriche a 220 V protette da differenziale magneto-termico	Impianto elettrico di cantiere; Impianto di adduzione di acqua.
Approvvigionamento e movimentazione materiali		Zone stoccaggio materiali.
Approvvigionamento e movimentazione attrezzature		Deposito attrezzature.
Igiene sul lavoro	Saracinesche per l'intercettazione dell'acqua potabile	Gabinetti; Locali per lavarsi.
Interferenze e protezione terzi		Recinzioni di cantiere; Segnaletica di sicurezza; Giubbotti ad alta visibilità.

Tavole Allegate

01.03.03 Pareti

Le pareti sono elementi architettonici verticali, formati da volumi piani con spessore ridotto rispetto alla lunghezza e alla larghezza. Possono avere andamenti rettilineo e/o con geometrie diverse. In generale le pareti delimitano confini verticali di ambienti. Inoltre le pareti di un edificio si possono classificare in:

- pareti portanti, che sostengono e scaricano a terra il peso delle costruzioni (in genere quelle perimetrali, che delimitano e separano gli ambienti interni da quelli esterni).
- pareti non portanti (che sostengono soltanto il peso proprio).

Scheda II-1

Tipologia dei lavori	Codice scheda	01.03.03.01
-----------------------------	----------------------	-------------

Tipo di intervento	Rischi individuati
Interventi sulle strutture: Gli interventi riparativi dovranno effettuarsi a secondo del tipo di anomalia riscontrata e previa diagnosi delle cause del difetto accertato. [quando occorre]	Caduta dall'alto; Caduta di materiale dall'alto o a livello; Investimento, ribaltamento; Movimentazione manuale dei carichi; Punture, tagli, abrasioni; Scivolamenti, cadute a livello.

Informazioni per imprese esecutrici e lavoratori autonomi sulle caratteristiche tecniche dell'opera progettata e del luogo di lavoro

Punti critici	Misure preventive e protettive in dotazione dell'opera	Misure preventive e protettive ausiliarie
Accessi ai luoghi di lavoro	Botole orizzontali; Botole verticali; Scale fisse a pioli con inclinazione < 75° ; Scale retrattili a gradini	Ponteggi; Trabattelli; Scale.
Sicurezza dei luoghi di lavoro	Dispositivi di ancoraggio per sistemi anticaduta; Linee di ancoraggio per sistemi anticaduta; Dispositivi di aggancio di parapetti provvisori	Parapetti; Cintura di sicurezza; Imbracatura, cordini; Occhiali, visiere o schermi; Scarpe di sicurezza; Casco o elmetto; Guanti.
Impianti di alimentazione e di scarico	Prese elettriche a 220 V protette da differenziale magneto-termico	Impianto elettrico di cantiere; Impianto di adduzione di acqua.
Approvvigionamento e movimentazione materiali		Zone stoccaggio materiali.
Approvvigionamento e movimentazione attrezzature		Deposito attrezzature.
Igiene sul lavoro	Saracinesche per l'intercettazione dell'acqua potabile	Gabinetti; Locali per lavarsi.
Interferenze e protezione terzi		Recinzioni di cantiere; Segnaletica di sicurezza; Giubbotti ad alta visibilità.

Tavole Allegate**01.03.04 Travi**

Le travi sono elementi strutturali, che si pongono in opera in posizione orizzontale o inclinata per sostenere il peso delle strutture sovrastanti, con una dimensione predominante che trasferiscono, le sollecitazioni di tipo trasversale al proprio asse geometrico, lungo tale asse, dalle sezioni investite dal carico fino ai vincoli, garantendo l'equilibrio esterno delle travi in modo da assicurare il contesto circostante. Le travi in cemento armato utilizzano le caratteristiche meccaniche del materiale in modo ottimale resistendo alle azioni di compressione con il conglomerato cementizio ed in minima parte con l'armatura compressa ed alle azioni di trazione con l'acciaio teso. Le travi si possono classificare in funzione delle altezze rapportate alle luci, differenziandole in alte, normali, in spessore ed estradossate, a secondo del rapporto h/l e della larghezza.

Scheda II-1

Tipologia dei lavori	Codice scheda
	01.03.04.01

Tipo di intervento	Rischi individuati
Interventi sulle strutture: Gli interventi riparativi dovranno effettuarsi a secondo del tipo di anomalia riscontrata e previa diagnosi delle cause del difetto accertato. [quando occorre]	Caduta dall'alto; Caduta di materiale dall'alto o a livello; Investimento, ribaltamento; Movimentazione manuale dei carichi; Punture, tagli, abrasioni; Scivolamenti, cadute a livello.

Informazioni per imprese esecutrici e lavoratori autonomi sulle caratteristiche tecniche dell'opera progettata e del luogo di lavoro

Punti critici	Misure preventive e protettive in dotazione dell'opera	Misure preventive e protettive ausiliarie
Accessi ai luoghi di lavoro	Botole orizzontali; Botole verticali; Scale fisse a pioli con inclinazione < 75° ; Scale retrattili a gradini	Ponteggi; Trabattelli; Scale.
Sicurezza dei luoghi di lavoro	Dispositivi di ancoraggio per sistemi anticaduta; Linee di ancoraggio per sistemi anticaduta; Dispositivi di aggancio di parapetti provvisori	Parapetti; Cintura di sicurezza; Imbracatura, cordini; Occhiali, visiere o schermi; Scarpe di sicurezza; Casco o elmetto; Guanti.
Impianti di alimentazione e di scarico	Prese elettriche a 220 V protette da differenziale magneto-termico	Impianto elettrico di cantiere; Impianto di adduzione di acqua.
Approvvigionamento e movimentazione materiali		Zone stoccaggio materiali.
Approvvigionamento e movimentazione attrezzature		Deposito attrezzature.
Igiene sul lavoro	Saracinesche per l'intercettazione dell'acqua potabile	Gabinetti; Locali per lavarsi.
Interferenze e protezione terzi		Recinzioni di cantiere; Segnaletica di sicurezza; Giubbotti ad alta visibilità.

Tavole Allegate**01.03.05 Solette**

Si tratta di elementi orizzontali e inclinati interamente in cemento armato. Offrono un'ottima resistenza alle alte temperature ed inoltre sono capaci di sopportare carichi elevati anche per luci notevoli. Pertanto trovano maggiormente il loro impiego negli edifici industriali, depositi, ecc. ed in quei locali dove sono previsti forti carichi accidentali (superiori ai 600 kg/m²). Possono essere utilizzati sia su strutture di pilastri e travi anch'essi in c.a. che su murature ordinarie.

Scheda II-1

Tipologia dei lavori	Codice scheda
	01.03.05.01

Tipo di intervento	Rischi individuati
Interventi sulle strutture: Gli interventi riparativi dovranno effettuarsi a secondo del tipo di anomalia riscontrata e previa diagnosi delle cause del difetto accertato. [quando occorre]	Caduta dall'alto; Caduta di materiale dall'alto o a livello; Investimento, ribaltamento; Movimentazione manuale dei carichi; Punture, tagli, abrasioni; Scivolamenti, cadute a livello.

Informazioni per imprese esecutrici e lavoratori autonomi sulle caratteristiche tecniche dell'opera progettata e del luogo di lavoro

Punti critici	Misure preventive e protettive in dotazione dell'opera	Misure preventive e protettive ausiliarie
Accessi ai luoghi di lavoro	Botole orizzontali; Botole verticali; Scale fisse a pioli con inclinazione < 75° ; Scale retrattili a gradini	Ponteggi; Trabattelli; Scale.
Sicurezza dei luoghi di lavoro	Dispositivi di ancoraggio per sistemi anticaduta; Linee di ancoraggio per sistemi anticaduta; Dispositivi di aggancio di parapetti provvisori	Parapetti; Cintura di sicurezza; Imbracatura, cordini; Occhiali, visiere o schermi; Scarpe di sicurezza; Casco o elmetto; Guanti.
Impianti di alimentazione e di scarico	Prese elettriche a 220 V protette da differenziale magneto-termico	Impianto elettrico di cantiere; Impianto di adduzione di acqua.
Approvvigionamento e movimentazione materiali		Zone stoccaggio materiali.
Approvvigionamento e movimentazione attrezzature		Deposito attrezzature.
Igiene sul lavoro	Saracinesche per l'intercettazione dell'acqua potabile	Gabinetti; Locali per lavarsi.
Interferenze e protezione terzi		Recinzioni di cantiere; Segnaletica di sicurezza; Giubbotti ad alta visibilità.

Tavole Allegate

01.04 Strutture in elevazione prefabbricate

Si definiscono strutture in elevazione gli insiemi degli elementi tecnici del sistema edilizio aventi la funzione di resistere alle azioni di varia natura agenti sulla parte di costruzione fuori terra, trasmettendole alle strutture di fondazione e quindi al terreno. In particolare le strutture verticali sono costituite dagli elementi tecnici con funzione di sostenere i carichi agenti, trasmettendoli verticalmente ad altre parti aventi funzione strutturale e ad esse collegate. Le strutture prefabbricate sono costituite da elementi monodimensionali (pilastri e travi) realizzati a piè d'opera. Sono generalmente costituite da elementi industrializzati che consentono una riduzione dei costi in relazione alla diminuzione degli oneri derivanti dalla realizzazione in corso d'opera e dalla eliminazione delle operazioni di carpenteria e delle opere di sostegno provvisorie.

01.04.01 Impalcati

Gli impalcati sono generalmente costituiti da elementi con la dimensione della lunghezza prevalente rispetto alle altre due dimensioni. La lunghezza varia in funzione della luce e della distanza tra le pile. Essi possono essere costituiti da elementi longitudinali rettilinei (travi) collegati tra di loro dalla soletta e da elementi trasversali (traversi). Essi possono essere prefabbricati o gettati in opera a secondo dei casi. Si differenziano secondo gli schemi di costruzione, le tecniche ed i materiali utilizzati.

Scheda II-1

Tipologia dei lavori	Codice scheda
	01.04.01.01

Tipo di intervento	Rischi individuati
Ripristino del calcestruzzo: Ripristino del calcestruzzo ammalorato secondo le seguenti fasi, preparazione del supporto: - idrodemolizione in alta pressione del calcestruzzo ammalorato (vecchio copriferro) per uno spessore di circa 5 cm;- pulizia dei ferri di armatura esistenti mediante applicazione di malte anticorrosive;- posizionamento delle nuove armature metalliche e collegamento a quelle esistenti.ed ricostruzione e rinforzo:- posizionamento dei casseri;- ripristino con calcestruzzo adeguato per uno spessore pari	

a circa 15 cm;- applicazione superficiale di prodotti per una corretta stagionatura del calcestruzzo. [quando occorre]

Informazioni per imprese esecutrici e lavoratori autonomi sulle caratteristiche tecniche dell'opera progettata e del luogo di lavoro

Punti critici	Misure preventive e protettive in dotazione dell'opera	Misure preventive e protettive ausiliarie
Accessi ai luoghi di lavoro		
Sicurezza dei luoghi di lavoro		
Impianti di alimentazione e di scarico		
Approvvigionamento e movimentazione materiali		
Approvvigionamento e movimentazione attrezzature		
Igiene sul lavoro		
Interferenze e protezione terzi		

Tavole Allegate

01.05 Strutture di collegamento

Si tratta di strutture di collegamento inclinate costituite da strutture a piano inclinato e da strutture gradonate o a gradini la cui funzione è quella di raggiungere piani posti a quote diverse. Le strutture inclinate si possono dividere in: rampe a piano inclinato (con una pendenza fino all'8%), rampe gradonate, costituite da elementi a gradoni (con una pendenza fino a 20°), scale, formate da gradini con pendenze varie in rapporto alla loro funzione (scale esterne, scale di servizio, scale di sicurezza, ecc.). Le scale possono assumere morfologie diverse: ad una o più rampe, scale curve, scale ellittiche a pozzo, scale circolari a pozzo e scale a chiocciola. Le scale e rampe possono essere realizzate secondo molteplici conformazioni strutturali e in materiali diversi. Si possono avere strutture in acciaio, in legno, in murature, in c.a., prefabbricate, ecc..

01.05.01 Scale a soletta rampante

Si tratta di scale in c.a. a soletta rampanti costruite con getto in opera.

Scheda II-1

Tipologia dei lavori	Codice scheda	01.05.01.01

Tipo di intervento	Rischi individuati
Ripresa coloritura: Ritinteggiature delle parti previa rimozione delle parti deteriorate mediante preparazione del fondo. Le modalità di ritinteggiatura, i prodotti, le attrezzature variano comunque in funzione delle superfici e dei materiali costituenti. [quando occorre]	

Informazioni per imprese esecutrici e lavoratori autonomi sulle caratteristiche tecniche dell'opera progettata e del luogo di lavoro

Punti critici	Misure preventive e protettive in dotazione dell'opera	Misure preventive e protettive ausiliarie
Accessi ai luoghi di lavoro		
Sicurezza dei luoghi di lavoro		
Impianti di alimentazione e di scarico		
Approvvigionamento e movimentazione materiali		
Approvvigionamento e movimentazione attrezzature		

Igiene sul lavoro		
Interferenze e protezione terzi		

Tavole Allegate	
------------------------	--

Scheda II-1

Tipologia dei lavori	Codice scheda	01.05.01.02

Tipo di intervento	Rischi individuati
Ripristino puntuale pedate e alzate: Ripristino e/o sostituzione degli elementi rotti delle pedate e delle alzate con elementi analoghi. [quando occorre]	

Informazioni per imprese esecutrici e lavoratori autonomi sulle caratteristiche tecniche dell'opera progettata e del luogo di lavoro

Punti critici	Misure preventive e protettive in dotazione dell'opera	Misure preventive e protettive ausiliarie
Accessi ai luoghi di lavoro		
Sicurezza dei luoghi di lavoro		
Impianti di alimentazione e di scarico		
Approvvigionamento e movimentazione materiali		
Approvvigionamento e movimentazione attrezzature		
Igiene sul lavoro		
Interferenze e protezione terzi		

Tavole Allegate	
------------------------	--

Scheda II-1

Tipologia dei lavori	Codice scheda	01.05.01.03

Tipo di intervento	Rischi individuati
Ripristino stabilità corrimano e balaustre: Ripristino e/o sostituzione degli elementi di connessione dei corrimano e delle balaustre e verifica del corretto serraggio degli stessi e sostituzioni di eventuali parti mancanti. Riparazione della protezione antiruggine degli elementi metallici mediante rimozione della ruggine ed applicazione di vernici protettive. Riparazione di eventuali corrosioni o fessurazioni mediante saldature in loco con elementi di raccordo. [quando occorre]	

Informazioni per imprese esecutrici e lavoratori autonomi sulle caratteristiche tecniche dell'opera progettata e del luogo di lavoro

Punti critici	Misure preventive e protettive in dotazione dell'opera	Misure preventive e protettive ausiliarie
Accessi ai luoghi di lavoro		
Sicurezza dei luoghi di lavoro		
Impianti di alimentazione e di scarico		

Approvvigionamento e movimentazione materiali		
Approvvigionamento e movimentazione attrezzature		
Igiene sul lavoro		
Interferenze e protezione terzi		

Tavole Allegate	
------------------------	--

Scheda II-1

Tipologia dei lavori	Codice scheda	01.05.01.04
Manutenzione		

Tipo di intervento	Rischi individuati
Sostituzione degli elementi degradati: Sostituzione degli elementi usurati o rotti con altri analoghi. Sostituzione e verifica dei relativi ancoraggi. [quando occorre]	Caduta dall'alto; Caduta di materiale dall'alto o a livello; Elettrocuzione; Movimentazione manuale dei carichi; Punture, tagli, abrasioni; Scivolamenti, cadute a livello; Urti, colpi, impatti, compressioni; Inalazione polveri, fibre.

Informazioni per imprese esecutrici e lavoratori autonomi sulle caratteristiche tecniche dell'opera progettata e del luogo di lavoro

Punti critici	Misure preventive e protettive in dotazione dell'opera	Misure preventive e protettive ausiliarie
Accessi ai luoghi di lavoro		Ponteggi; Trabattelli; Ponti su cavalletti; Andatoie e passerelle.
Sicurezza dei luoghi di lavoro	Dispositivi di ancoraggio per sistemi anticaduta	Parapetti; Impianti di adduzione di energia di qualsiasi tipo; Cintura di sicurezza, imbracatura, cordini; Scarpe di sicurezza; Casco o elmetto; Guanti.
Impianti di alimentazione e di scarico	Prese elettriche a 220 V protette da differenziale magneto-termico	Impianto elettrico di cantiere; Impianto di adduzione di acqua.
Approvvigionamento e movimentazione materiali		Zone stoccaggio materiali.
Approvvigionamento e movimentazione attrezzature		Deposito attrezzature.
Igiene sul lavoro	Saracinesche per l'intercettazione dell'acqua potabile	Gabinetti; Locali per lavarsi.
Interferenze e protezione terzi		Recinzioni di cantiere; Segnaletica di sicurezza.

Tavole Allegate	
------------------------	--

Scheda II-1

Tipologia dei lavori	Codice scheda	01.05.01.05

Tipo di intervento	Rischi individuati
Ripristino serraggi bulloni e connessioni metalliche: Ripristino e/o sostituzione degli elementi di connessione e verifica del corretto serraggio degli stessi e sostituzioni di quelli mancanti. Riparazione della protezione antiruggine degli elementi metallici mediante rimozione della ruggine ed applicazione di vernici protettive. Riparazione di eventuali corrosioni o fessurazioni mediante saldature in loco con elementi di raccordo. [con cadenza ogni 2 anni]	

Informazioni per imprese esecutrici e lavoratori autonomi sulle caratteristiche tecniche dell'opera progettata e del luogo di lavoro

--

Punti critici	Misure preventive e protettive in dotazione dell'opera	Misure preventive e protettive ausiliarie
Accessi ai luoghi di lavoro		
Sicurezza dei luoghi di lavoro		
Impianti di alimentazione e di scarico		
Approvvigionamento e movimentazione materiali		
Approvvigionamento e movimentazione attrezzature		
Igiene sul lavoro		
Interferenze e protezione terzi		

Tavole Allegate	
------------------------	--

02 Opere di finitura

02.01 Strade

Le strade rappresentano parte delle infrastrutture della viabilità che permettono il movimento o la sosta veicolare e il movimento pedonale. La classificazione e la distinzione delle strade viene fatta in base alla loro natura ed alle loro caratteristiche:

- autostrade;
- strade extraurbane principali;
- strade extraurbane secondarie;
- strade urbane di scorrimento;
- strade urbane di quartiere;
- strade locali.

Da un punto di vista delle caratteristiche degli elementi della sezione stradale si possono individuare: la carreggiata, la banchina, il margine centrale, i cigli, le cunette, le scarpate e le piazzole di sosta. Le strade e tutti gli elementi che ne fanno parte vanno mantenuti periodicamente non solo per assicurare la normale circolazione di veicoli e pedoni ma soprattutto nel rispetto delle norme sulla sicurezza e la prevenzione di infortuni a mezzi e persone.

02.01.01 Pavimentazione stradale in asfalto drenante

La pavimentazione in asfalto drenante si connota per una pasta più grossa e granulosa. Esso è una miscela di inerti, bitume e polimeri, caratterizzata dall'alta porosità, in grado di far penetrare l'acqua, ottimizzando il deflusso delle acque piovane. È utilizzato come manto di copertura delle strade insieme ad uno strato impermeabile sottostante per evitare il deposito di acque superficiali ed il relativo fenomeno dell'aquaplaning (processo di lieve sbandamento e scarsa aderenza dei pneumatici che si sperimenta alla guida di un'auto in condizioni di forte pioggia e presenza di pozzanghere sul manto stradale).

Scheda II-1

Tipologia dei lavori	Codice scheda	02.01.01.01
Ripristino		

Tipo di intervento	Rischi individuati
Ripristino manto stradale: Rinnovo del manto stradale con rifacimento parziale o totale della zona degradata e/o usurata. Demolizione ed asportazione del vecchio manto, pulizia e ripristino degli strati di fondo, pulizia e posa del nuovo manto con l'impiego di bitumi stradali a caldo di analoghe caratteristiche. [quando occorre]	Investimento, ribaltamento; Punture, tagli, abrasioni; Urti, colpi, impatti, compressioni; Inalazione fumi, gas, vapori; Rumore; Getti, schizzi; Inalazione polveri, fibre.

Informazioni per imprese esecutrici e lavoratori autonomi sulle caratteristiche tecniche dell'opera progettata e del luogo di lavoro

Punti critici	Misure preventive e protettive in dotazione dell'opera	Misure preventive e protettive ausiliarie
Accessi ai luoghi di lavoro		

Sicurezza dei luoghi di lavoro		Occhiali, visiere o schermi; Scarpe di sicurezza; Guanti; Cuffie o inserti antirumore; Giubbotti ad alta visibilità; Maschera antipolvere, apparecchi filtranti o isolanti.
Impianti di alimentazione e di scarico		
Approvvigionamento e movimentazione materiali		
Approvvigionamento e movimentazione attrezzature		
Igiene sul lavoro		
Interferenze e protezione terzi		Segnaletica di sicurezza.

Tavole Allegate	
------------------------	--

02.02 Aree pedonali e marciapiedi

Le aree pedonali insieme ai marciapiedi costituiscono quei percorsi pedonali che possono essere adiacenti alle strade veicolari oppure autonomi rispetto alla rete viaria. Essi vengono previsti per raccordare funzioni tra loro correlate (residenze, scuole, attrezzature di interesse comune, ecc.).

02.02.01 Pavimentazione pedonale in masselli prefabbricati in cls

Si tratta di prodotti di calcestruzzo realizzati in monostrato o pluristrato, caratterizzati da un ridotto rapporto di unità tra lo spessore e i lati. Essi trovano largo impiego come rivestimenti per le pavimentazioni ad uso veicolare e pedonale. I principali tipi di masselli possono distinguersi in: elementi con forma singola, elementi con forma composta e elementi componibili. Sul mercato si trovano prodotti con caratteristiche morfologiche del tipo: con spessore compreso tra i 40 e 150 mm, con rapporto tra il lato piccolo e lo spessore varia da 0,6 a 2,5, con rapporto tra il lato più grande e quello più piccolo varia tra 1 e 3 e con superficie di appoggio non minore di 0,05 m² (la superficie reale maggiore dovrà essere pari al 50% di un rettangolo circoscritto).

Scheda II-1

Tipologia dei lavori	Codice scheda	02.02.01.01

Tipo di intervento	Rischi individuati
Pulizia delle superfici: Pulizia e rimozione dello sporco superficiale mediante spazzolatura manuale degli elementi o con tecniche di rimozione dei depositi, adatte al tipo di rivestimento, e con detergenti appropriati. [con cadenza ogni settimana]	

Informazioni per imprese esecutrici e lavoratori autonomi sulle caratteristiche tecniche dell'opera progettata e del luogo di lavoro

Punti critici	Misure preventive e protettive in dotazione dell'opera	Misure preventive e protettive ausiliarie
Accessi ai luoghi di lavoro		
Sicurezza dei luoghi di lavoro		
Impianti di alimentazione e di scarico		
Approvvigionamento e movimentazione materiali		
Approvvigionamento e movimentazione attrezzature		
Igiene sul lavoro		
Interferenze e protezione terzi		

Tavole Allegate	
------------------------	--

Scheda II-1

Tipologia dei lavori	Codice scheda	02.02.01.02

Tipo di intervento	Rischi individuati
Ripristino giunti: Ripristino della sigillatura e completamento della saturazione dei giunti con materiali idonei eseguita manualmente o a macchina. [quando occorre]	

Informazioni per imprese esecutrici e lavoratori autonomi sulle caratteristiche tecniche dell'opera progettata e del luogo di lavoro

Punti critici	Misure preventive e protettive in dotazione dell'opera	Misure preventive e protettive ausiliarie
Accessi ai luoghi di lavoro		
Sicurezza dei luoghi di lavoro		
Impianti di alimentazione e di scarico		
Approvvigionamento e movimentazione materiali		
Approvvigionamento e movimentazione attrezzature		
Igiene sul lavoro		
Interferenze e protezione terzi		

Tavole Allegate	
------------------------	--

Scheda II-1

Tipologia dei lavori	Codice scheda	02.02.01.03

Tipo di intervento	Rischi individuati
Sostituzione degli elementi degradati: Sostituzione dei masselli e/o accessori usurati o rotti con altri analoghi. [quando occorre]	

Informazioni per imprese esecutrici e lavoratori autonomi sulle caratteristiche tecniche dell'opera progettata e del luogo di lavoro

Punti critici	Misure preventive e protettive in dotazione dell'opera	Misure preventive e protettive ausiliarie
Accessi ai luoghi di lavoro		
Sicurezza dei luoghi di lavoro		
Impianti di alimentazione e di scarico		
Approvvigionamento e movimentazione materiali		
Approvvigionamento e movimentazione attrezzature		
Igiene sul lavoro		
Interferenze e protezione terzi		

Tavole Allegate	
------------------------	--

02.02.02 Segnaletica

La segnaletica a servizio delle aree pedonali serve per guidare gli utenti e per fornire prescrizioni ed utili indicazioni per l'uso. Può

essere costituita da strisce segnaletiche tracciate sulla strada. La segnaletica comprende linee longitudinali, frecce direzionali, linee trasversali, attraversamenti pedonali o ciclabili, iscrizioni e simboli posti sulla superficie stradale, strisce di delimitazione degli stalli di sosta o per la sosta riservata, isole di traffico o di presegnalamento di ostacoli entro la carreggiata, strisce di delimitazione della fermata dei veicoli in servizio di trasporto pubblico di linea, ecc. La segnaletica può essere realizzata mediante l'applicazione di pittura, materiali termoplastici, materiali plastici indurenti a freddo, linee e simboli preformati o mediante altri sistemi. Nella maggior parte dei casi, la segnaletica è di colore bianco o giallo ma, in casi particolari, vengono usati anche altri colori.

Scheda II-1

Tipologia dei lavori	Codice scheda	02.02.02.01

Tipo di intervento	Rischi individuati
Rifacimento delle bande e linee: Rifacimento delle bande e linee mediante la squadratura e l'applicazione di materiali idonei e/o altri sistemi: pittura, materiali termoplastici, materiali plastici indurenti a freddo, linee e simboli preformati. [con cadenza ogni anno]	

Informazioni per imprese esecutrici e lavoratori autonomi sulle caratteristiche tecniche dell'opera progettata e del luogo di lavoro

Punti critici	Misure preventive e protettive in dotazione dell'opera	Misure preventive e protettive ausiliarie
Accessi ai luoghi di lavoro		
Sicurezza dei luoghi di lavoro		
Impianti di alimentazione e di scarico		
Approvvigionamento e movimentazione materiali		
Approvvigionamento e movimentazione attrezzature		
Igiene sul lavoro		
Interferenze e protezione terzi		

Tavole Allegate	
------------------------	--

Scheda II-1

Tipologia dei lavori	Codice scheda	02.02.02.02

Tipo di intervento	Rischi individuati
Sostituzione elementi: Sostituzione degli elementi della segnaletica con elementi analoghi. [quando occorre]	

Informazioni per imprese esecutrici e lavoratori autonomi sulle caratteristiche tecniche dell'opera progettata e del luogo di lavoro

Punti critici	Misure preventive e protettive in dotazione dell'opera	Misure preventive e protettive ausiliarie
Accessi ai luoghi di lavoro		
Sicurezza dei luoghi di lavoro		
Impianti di alimentazione e di scarico		
Approvvigionamento e movimentazione materiali		
Approvvigionamento e movimentazione attrezzature		

Igiene sul lavoro		
Interferenze e protezione terzi		

Tavole Allegate	
------------------------	--

02.03 Segnaletica stradale orizzontale

Si tratta di segnali orizzontali tracciati sulla strada per regolare la circolazione degli autoveicoli e per guidare gli utenti fornendogli prescrizioni ed indicazioni per particolari comportamenti da seguire. Possono essere realizzati in diversi materiali: pitture, materie termoplastiche con applicazione a freddo, materiale termoplastico con applicazione a caldo, materie plastiche a freddo, materiali da postspruzzare, microsferi di vetro da premiscelare, inserti stradali e materiali preformati. Per consentire una maggiore visibilità notturna della segnaletica orizzontale possono essere inserite in essa delle particelle sferiche di vetro trasparente (microsferi di vetro) che sfruttano la retroreflessione dei raggi incidenti provenienti dai proiettori dei veicoli. Inoltre per conferire proprietà antiderapanti alla segnaletica stradale possono essere inseriti dei granuli duri di origine naturale o artificiale (granuli antiderapanti). La segnaletica orizzontale può essere costituita da: strisce longitudinali, strisce trasversali, attraversamenti pedonali o ciclabili, frecce direzionali, iscrizioni e simboli, strisce di delimitazione degli stalli di sosta o per la sosta riservata, isole di traffico o di presegnalamento di ostacoli entro la carreggiata, strisce di delimitazione della fermata dei veicoli in servizio di trasporto pubblico di linea e altri segnali stabiliti dal regolamento. La segnaletica stradale deve essere conforme alle norme vigenti nonché al Nuovo Codice della Strada.

<http://www.gbsegnaletica.it/catalogo.asp?lang=it>

02.03.01 Strisce di delimitazione

Si tratta di strisce per la delimitazione degli stalli di sosta o per le soste riservate. Esse vengono realizzate mediante il tracciamento sulla pavimentazione di strisce di vernice (o in alcuni casi mediante plastiche adesive preformate e/o in materiale lapideo) della larghezza di 12 cm formanti un rettangolo, oppure con strisce di delimitazione ad L o a T, con indicazione dell'inizio e della fine o della suddivisione degli stalli al cui interno dovranno essere parcheggiati i veicoli. La delimitazione degli stalli di sosta si differenzia per colore: il bianco per gli stalli di sosta liberi, azzurro per gli stalli di sosta a pagamento e il giallo per gli stalli di sosta riservati.

Scheda II-1

Tipologia dei lavori	Codice scheda	02.03.01.01
Manutenzione		

Tipo di intervento	Rischi individuati
Rifacimento delle strisce: Rifacimento delle strisce mediante la squadratura e l'applicazione di materiali idonei (vernici, vernici speciali con l'aggiunta di microsferi di vetro, ecc.). [con cadenza ogni anno]	Investimento, ribaltamento; Punture, tagli, abrasioni; Urti, colpi, impatti, compressioni; Inalazione fumi, gas, vapori; Rumore; Getti, schizzi.

Informazioni per imprese esecutrici e lavoratori autonomi sulle caratteristiche tecniche dell'opera progettata e del luogo di lavoro

Punti critici	Misure preventive e protettive in dotazione dell'opera	Misure preventive e protettive ausiliarie
Accessi ai luoghi di lavoro		
Sicurezza dei luoghi di lavoro		Occhiali, visiere o schermi; Scarpe di sicurezza; Guanti; Giubbotti ad alta visibilità; Maschera antipolvere, apparecchi filtranti o isolanti; Cuffie o inserti antirumore.
Impianti di alimentazione e di scarico		
Approvvigionamento e movimentazione materiali		
Approvvigionamento e movimentazione attrezzature		
Igiene sul lavoro		
Interferenze e protezione terzi		Segnaletica di sicurezza.

Tavole Allegate	
------------------------	--

02.03.02 Strisce longitudinali

Le strisce longitudinali hanno la funzione di separare i sensi di marcia e/o le corsie di marcia e per la delimitazione delle carreggiate attraverso la canalizzazione dei veicoli verso determinate direzioni. La larghezza minima delle strisce longitudinali, escluse quelle di margine, è di 15 cm per le autostrade e per le strade extraurbane principali, di 12 cm per le strade extraurbane secondarie, urbane di scorrimento ed urbane di quartiere e 10 cm per le strade locali. Le strisce longitudinali si suddividono in: strisce di separazione dei sensi di marcia, strisce di corsia, strisce di margine della carreggiata, strisce di raccordo e strisce di guida sulle intersezioni. Le strisce longitudinali possono essere continue o discontinue. Le strisce vengono realizzate mediante l'applicazione di vernici pitture con o senza l'aggiunta di microsfere di vetro.

Scheda II-1

Tipologia dei lavori	Codice scheda	02.03.02.01
Manutenzione		

Tipo di intervento	Rischi individuati
Rifacimento delle strisce: Rifacimento delle strisce mediante la squadratura e l'applicazione di materiali idonei (vernici, vernici speciali con l'aggiunta di microsfere di vetro, ecc.). [con cadenza ogni anno]	Investimento, ribaltamento; Punture, tagli, abrasioni; Urti, colpi, impatti, compressioni; Inalazione fumi, gas, vapori; Rumore; Getti, schizzi.

Informazioni per imprese esecutrici e lavoratori autonomi sulle caratteristiche tecniche dell'opera progettata e del luogo di lavoro

Punti critici	Misure preventive e protettive in dotazione dell'opera	Misure preventive e protettive ausiliarie
Accessi ai luoghi di lavoro		
Sicurezza dei luoghi di lavoro		Occhiali, visiere o schermi; Scarpe di sicurezza; Guanti; Giubbotti ad alta visibilità; Maschera antipolvere, apparecchi filtranti o isolanti; Cuffie o inserti antirumore.
Impianti di alimentazione e di scarico		
Approvvigionamento e movimentazione materiali		
Approvvigionamento e movimentazione attrezzature		
Igiene sul lavoro		
Interferenze e protezione terzi		Segnaletica di sicurezza.

Tavole Allegate

02.03.03 Strisce trasversali

Le strisce trasversali definite anche linee di arresto possono essere continue o discontinue e vengono realizzate mediante l'applicazione di vernici pitture con o senza l'aggiunta di microsfere di vetro, entrambe di colore bianco. Le strisce continue hanno larghezza minima di 50 cm e vengono utilizzate in prossimità delle intersezioni semaforizzate, degli attraversamenti pedonali semaforizzati ed in presenza dei segnali di precedenza. Le strisce discontinue vanno usate in presenza dei segnali di precedenza. In particolare: la linea di arresto va tracciata con andamento parallelo rispetto all'asse della strada principale, la linea di arresto deve essere realizzata in modo tale da collegare il margine della carreggiata con la striscia longitudinale di separazione dei sensi di marcia. Per le strade prive di salvagente od isola spartitraffico, la linea dovrà essere raccordata con la striscia longitudinale continua per una lunghezza non inferiore a 25 m e a 10 m, rispettivamente fuori e dentro i centri abitati, la linea di arresto, in presenza del segnale di precedenza è realizzata mediante una serie di triangoli bianchi tracciati con la punta rivolta verso il conducente dell'autoveicolo obbligato a dare la precedenza; tali triangoli hanno una base compresa tra 40 e 60 cm ed un'altezza compresa tra 60 e 70 cm. In particolare: base 60 ed altezza 70 cm su strade di tipo C e D; base 50 e altezza 60 cm su strade di tipo E; base 40 e altezza 50 cm su strade di tipo F. La distanza tra due triangoli è pari a circa la metà della base. In prossimità delle intersezioni regolate da segnali semaforici, la linea di arresto dovrà essere tracciata prima dell'attraversamento pedonale e comunque ad una distanza di 1 m da quest'ultimo.

Scheda II-1

Tipologia dei lavori	Codice scheda	02.03.03.01
Manutenzione		

Tipo di intervento	Rischi individuati
Rifacimento delle strisce: Rifacimento delle strisce mediante la squadratura e l'applicazione di materiali idonei (vernici, vernici speciali con l'aggiunta di microsferi di vetro, ecc.). [con cadenza ogni anno]	Investimento, ribaltamento; Punture, tagli, abrasioni; Urti, colpi, impatti, compressioni; Inalazione fumi, gas, vapori; Rumore; Getti, schizzi.

Informazioni per imprese esecutrici e lavoratori autonomi sulle caratteristiche tecniche dell'opera progettata e del luogo di lavoro

Punti critici	Misure preventive e protettive in dotazione dell'opera	Misure preventive e protettive ausiliarie
Accessi ai luoghi di lavoro		
Sicurezza dei luoghi di lavoro		Occhiali, visiere o schermi; Scarpe di sicurezza; Guanti; Giubbotti ad alta visibilità; Maschera antipolvere, apparecchi filtranti o isolanti; Cuffie o inserti antirumore.
Impianti di alimentazione e di scarico		
Approvvigionamento e movimentazione materiali		
Approvvigionamento e movimentazione attrezzature		
Igiene sul lavoro		
Interferenze e protezione terzi		Segnaletica di sicurezza.

Tavole Allegate	
------------------------	--

02.03.04 Iscrizioni e simboli

Si tratta di segnali realizzati mediante l'applicazione di vernici e/o plastiche adesive preformate sulla pavimentazione al fine di regolamentare il traffico. Le iscrizioni devono essere di colore bianco ad eccezione di alcuni termini (BUS, TRAM e TAXI, ecc.) che devono essere invece di colore giallo. Inoltre esse si diversificano in funzione del tipo di strada.

Scheda II-1

Tipologia dei lavori	Codice scheda	02.03.04.01
Manutenzione		

Tipo di intervento	Rischi individuati
Rifacimento dei simboli: Rifacimento dei simboli e delle iscrizioni mediante ridefinizione delle sagome e dei caratteri alfanumerici con applicazione di materiali idonei (vernici, vernici speciali, materiali termoplastici, materiali plastici indurenti a freddo, linee e simboli preformati, ecc.). [con cadenza ogni anno]	Investimento, ribaltamento; Punture, tagli, abrasioni; Urti, colpi, impatti, compressioni; Inalazione fumi, gas, vapori; Rumore; Getti, schizzi.

Informazioni per imprese esecutrici e lavoratori autonomi sulle caratteristiche tecniche dell'opera progettata e del luogo di lavoro

Punti critici	Misure preventive e protettive in dotazione dell'opera	Misure preventive e protettive ausiliarie
Accessi ai luoghi di lavoro		
Sicurezza dei luoghi di lavoro		Occhiali, visiere o schermi; Scarpe di sicurezza; Guanti; Giubbotti ad alta visibilità; Maschera antipolvere, apparecchi filtranti o isolanti;

		Cuffie o inserti antirumore.
Impianti di alimentazione e di scarico		
Approvvigionamento e movimentazione materiali		
Approvvigionamento e movimentazione attrezzature		
Igiene sul lavoro		
Interferenze e protezione terzi		Segnaletica di sicurezza.

Tavole Allegate	
------------------------	--

02.03.05 Freccie direzionali

Si tratta di segnali di colore bianco per contrassegnare le corsie per consentire la preselezione dei veicoli in prossimità di intersezioni. Esse possono suddividersi in: freccia destra, freccia diritta, freccia a sinistra, freccia a destra abbinata a freccia diritta, freccia a sinistra abbinata a freccia diritta e freccia di rientro. I segnali vengono realizzati mediante l'applicazione di vernici sulle superfici stradali.

Scheda II-1

Tipologia dei lavori	Codice scheda	02.03.05.01
Manutenzione		

Tipo di intervento	Rischi individuati
Rifacimento dei simboli: Rifacimento dei simboli mediante la squadratura e l'applicazione di materiali idonei (vernici, vernici speciali con l'aggiunta di microsferi di vetro, ecc.). [con cadenza ogni anno]	Investimento, ribaltamento; Punture, tagli, abrasioni; Urti, colpi, impatti, compressioni; Inalazione fumi, gas, vapori; Rumore; Getti, schizzi.

Informazioni per imprese esecutrici e lavoratori autonomi sulle caratteristiche tecniche dell'opera progettata e del luogo di lavoro

Punti critici	Misure preventive e protettive in dotazione dell'opera	Misure preventive e protettive ausiliarie
Accessi ai luoghi di lavoro		Occhiali, visiere o schermi; Scarpe di sicurezza; Guanti; Giubbotti ad alta visibilità; Maschera antipolvere, apparecchi filtranti o isolanti; Cuffie o inserti antirumore.
Sicurezza dei luoghi di lavoro		Occhiali, visiere o schermi; Scarpe di sicurezza; Casco o elmetto; Guanti; Giubbotti ad alta visibilità.
Impianti di alimentazione e di scarico		
Approvvigionamento e movimentazione materiali		
Approvvigionamento e movimentazione attrezzature		
Igiene sul lavoro		
Interferenze e protezione terzi		Segnaletica di sicurezza.

Tavole Allegate	
------------------------	--

02.04 Segnaletica stradale verticale

I segnali verticali si dividono nelle seguenti categorie: segnali di pericolo; segnali di prescrizione; segnali di indicazione; inoltre il formato e le dimensioni dei segnali vengono disciplinati dalle norme previste dal nuovo codice della strada. Le caratteristiche dei sostegni e dei supporti e materiali usati per la segnaletica dovranno essere preferibilmente di metallo. Inoltre, per le sezioni circolari, devono essere muniti di dispositivo inamovibile antirotazione del segnale rispetto al sostegno e del sostegno rispetto al terreno. I sostegni, i supporti dei segnali stradali devono essere protetti contro la corrosione. La sezione dei sostegni deve inoltre garantire la

stabilità del segnale da eventuali sollecitazioni di origine ambientale (vento, urti, ecc.).

02.04.01 Cartelli segnaletici

Si tratta di elementi realizzati generalmente in scatolari di lamiera in alluminio e/o acciaio di spessori variabili tra 1,0 - 2,5 mm verniciati a forno mediante speciali polveri di poliestere opportunamente preparati a grezzo attraverso le operazioni di sgrassaggio, lavaggio, fosfatazione, passivazione e asciugatura ed infine mediante operazione di primer per alluminio a mano. Essi sono costituiti da sagome aventi forme geometriche, colori, simbologia grafica e testo con caratteristiche tecniche diverse a secondo del significato del messaggio trasmesso. In genere i segnali sono prodotti mediante l'applicazione di pellicole rifrangenti di classi diverse.

Scheda II-1

Tipologia dei lavori	Codice scheda
Manutenzione	02.04.01.01

Tipo di intervento	Rischi individuati
Ripristino elementi : Ripristino e/o sostituzione degli elementi usurati della segnaletica con elementi analoghi così come previsto dal nuovo codice della strada. Rimozione del cartello segnaletico e riposizionamento del nuovo segnale e verifica dell'integrazione nel sistema della segnaletica stradale di zona. [quando occorre]	Caduta di materiale dall'alto o a livello; Investimento, ribaltamento; Punture, tagli, abrasioni; Urti, colpi, impatti, compressioni; Inalazione fumi, gas, vapori; Rumore.

Informazioni per imprese esecutrici e lavoratori autonomi sulle caratteristiche tecniche dell'opera progettata e del luogo di lavoro

Punti critici	Misure preventive e protettive in dotazione dell'opera	Misure preventive e protettive ausiliarie
Accessi ai luoghi di lavoro		Trabattelli.
Sicurezza dei luoghi di lavoro		Casco o elmetto; Scarpe di sicurezza; Guanti; Giubbotti ad alta visibilità; Maschera antipolvere, apparecchi filtranti o isolanti; Cuffie o inserti antirumore.
Impianti di alimentazione e di scarico		
Approvvigionamento e movimentazione materiali		
Approvvigionamento e movimentazione attrezzature		
Igiene sul lavoro		
Interferenze e protezione terzi		Segnaletica di sicurezza.

Tavole Allegate

02.04.02 Sostegni, supporti e accessori vari

Si tratta di elementi accessori alla segnaletica verticale utilizzati per il sostegno e/o il supporto degli stessi. Si possono riassumere in: staffe (per il fissaggio di elementi), pali (tubolari in ferro zincato di diametro e altezza diversa per il sostegno della segnaletica), collari (semplici, doppi, ecc., per l'applicazione a palo dei cartelli segnaletici), piastre (per l'applicazione di con staffe, a muro, ecc.), bulloni (per il serraggio degli elementi), sostegni mobili e fissi (basi per il sostegno degli elementi) e basi di fondazione. Essi devono essere realizzati con materiali di prima scelta e opportunamente dimensionati.

Scheda II-1

Tipologia dei lavori	Codice scheda
Manutenzione	02.04.02.01

Tipo di intervento	Rischi individuati
Ripristino stabilità: Ripristino delle condizioni di stabilità, mediante l'utilizzo di adeguata attrezzatura, provvedendo al serraggio degli elementi accessori e/o alla loro integrazione con altri di analoghe caratteristiche. Gli interventi vanno considerati anche in occasione di eventi traumatici esterni (urti, atti di vandalismo, ecc.). [quando	Caduta dall'alto; Caduta di materiale dall'alto o a livello; Investimento, ribaltamento; Punture, tagli, abrasioni; Urti, colpi, impatti, compressioni; Inalazione fumi, gas, vapori; Rumore.

occorre]

Informazioni per imprese esecutrici e lavoratori autonomi sulle caratteristiche tecniche dell'opera progettata e del luogo di lavoro

Punti critici	Misure preventive e protettive in dotazione dell'opera	Misure preventive e protettive ausiliarie
Accessi ai luoghi di lavoro		Trabattelli;
Sicurezza dei luoghi di lavoro		Casco o elmetto; Scarpe di sicurezza; Guanti; Giubbotti ad alta visibilità; Maschera antipolvere, apparecchi filtranti o isolanti; Cuffie o inserti antirumore.
Impianti di alimentazione e di scarico		
Approvvigionamento e movimentazione materiali		
Approvvigionamento e movimentazione attrezzature		
Igiene sul lavoro		
Interferenze e protezione terzi		Segnaletica di sicurezza.

Tavole Allegate

02.05 Ascensori

Gli ascensori sono impianti di trasporto verticali, ovvero l'insieme degli elementi tecnici aventi la funzione di trasportare persone e/o cose. Generalmente sono costituiti da un apparecchio elevatore, da una cabina (le cui dimensioni consentono il passaggio delle persone) che scorre lungo delle guide verticali o inclinate al massimo di 15° rispetto alla verticale. Gli ascensori sono classificati in classi:

- classe I: adibiti al trasporto di persone;
- classe II: adibiti al trasporto di persone ma che possono trasportare anche merci;
- classe III: adibiti al trasporto di letti detti anche montalettighe;
- classe IV: adibiti al trasporto di merci accompagnate da persone;
- classe V: adibiti al trasporto esclusivo di cose.

Il manutentore è l'unico responsabile dell'impianto e pertanto deve effettuare le seguenti verifiche, annotandone i risultati sull'apposito libretto dell'impianto: integrità ed efficienza di tutti i dispositivi dell'impianto quali limitatori, paracadute, ecc., elementi portanti quali funi e catene e isolamento dell'impianto elettrico ed efficienza dei collegamenti di terra. Gli ascensori e montacarichi vanno sottoposti a verifiche periodiche da parte di uno dei seguenti soggetti: Azienda Sanitaria Locale competente per territorio, ispettorati del Ministero del Lavoro e organismi abilitati dalla legge.

02.05.01 Vani corsa

Il vano corsa è il volume entro il quale si spostano la cabina, il contrappeso o la massa di bilanciamento. Questo volume di norma è materialmente delimitato dal fondo della fossa, dalle pareti e dal soffitto del vano.

Scheda II-1

Tipologia dei lavori	Codice scheda
	02.05.01.01

Tipo di intervento	Rischi individuati
Lubrificazione: Effettuare una lubrificazione di tutti gli organi di scorrimento (guide, pattini ecc.). [con cadenza ogni 6 mesi]	

Informazioni per imprese esecutrici e lavoratori autonomi sulle caratteristiche tecniche dell'opera progettata e del luogo di lavoro

Punti critici	Misure preventive e protettive in dotazione dell'opera	Misure preventive e protettive ausiliarie
---------------	--	---

Accessi ai luoghi di lavoro		
Sicurezza dei luoghi di lavoro		
Impianti di alimentazione e di scarico		
Approvvigionamento e movimentazione materiali		
Approvvigionamento e movimentazione attrezzature		
Igiene sul lavoro		
Interferenze e protezione terzi		

Tavole Allegate	
------------------------	--

02.05.02 Pulsantiera

La pulsantiera (o quadro dei bottoni di comando) della cabina e dei vari piani sono quei dispositivi per mezzo dei quali gli utenti danno i comandi all'ascensore. Il funzionamento di detti dispositivi è basato su un circuito che viene chiuso quando viene premuto un pulsante e questo comando viene trasmesso al sistema di manovra dell'ascensore.

Scheda II-1

Tipologia dei lavori	Codice scheda	02.05.02.01

Tipo di intervento	Rischi individuati
Pulizia: Effettuare la pulizia delle pulsantiere per eliminare polvere, accumuli vari. [con cadenza ogni 2 mesi]	

Informazioni per imprese esecutrici e lavoratori autonomi sulle caratteristiche tecniche dell'opera progettata e del luogo di lavoro

Punti critici	Misure preventive e protettive in dotazione dell'opera	Misure preventive e protettive ausiliarie
Accessi ai luoghi di lavoro		
Sicurezza dei luoghi di lavoro		
Impianti di alimentazione e di scarico		
Approvvigionamento e movimentazione materiali		
Approvvigionamento e movimentazione attrezzature		
Igiene sul lavoro		
Interferenze e protezione terzi		

Tavole Allegate	
------------------------	--

Scheda II-1

Tipologia dei lavori	Codice scheda	02.05.02.02

Tipo di intervento	Rischi individuati
Serraggio: Effettuare il serraggio dei dispositivi di tenuta delle pulsantiere. [con cadenza ogni 2 mesi]	

Informazioni per imprese esecutrici e lavoratori autonomi sulle caratteristiche tecniche dell'opera progettata e del luogo di lavoro

--

Punti critici	Misure preventive e protettive in dotazione dell'opera	Misure preventive e protettive ausiliarie
Accessi ai luoghi di lavoro		
Sicurezza dei luoghi di lavoro		
Impianti di alimentazione e di scarico		
Approvvigionamento e movimentazione materiali		
Approvvigionamento e movimentazione attrezzature		
Igiene sul lavoro		
Interferenze e protezione terzi		

Tavole Allegate

02.05.03 Porte di piano

Le porte di piano consentono ai passeggeri di entrare in cabina e sono gli elementi essenziali per la funzionalità e la sicurezza dell'impianto ascensore. Negli impianti moderni le porte di piano sono collegate a quelle della cabina (vengono azionate da un motore installato sul tetto della cabina).

Scheda II-1

Tipologia dei lavori	Codice scheda	02.05.03.01

Tipo di intervento	Rischi individuati
Lubrificazione serrature, cerniere: Lubrificazione ed ingrassaggio delle serrature e cerniere con prodotti siliconici, verifica del corretto funzionamento. [con cadenza ogni 6 mesi]	

Informazioni per imprese esecutrici e lavoratori autonomi sulle caratteristiche tecniche dell'opera progettata e del luogo di lavoro

Punti critici	Misure preventive e protettive in dotazione dell'opera	Misure preventive e protettive ausiliarie
Accessi ai luoghi di lavoro		
Sicurezza dei luoghi di lavoro		
Impianti di alimentazione e di scarico		
Approvvigionamento e movimentazione materiali		
Approvvigionamento e movimentazione attrezzature		
Igiene sul lavoro		
Interferenze e protezione terzi		

Tavole Allegate

Scheda II-1

Tipologia dei lavori	Codice scheda	02.05.03.02

Tipo di intervento	Rischi individuati

Pulizia ante: Pulizia delle ante con prodotti detergenti non aggressivi idonei al tipo di materiale. [quando occorre]

Informazioni per imprese esecutrici e lavoratori autonomi sulle caratteristiche tecniche dell'opera progettata e del luogo di lavoro

Punti critici	Misure preventive e protettive in dotazione dell'opera	Misure preventive e protettive ausiliarie
Accessi ai luoghi di lavoro		
Sicurezza dei luoghi di lavoro		
Impianti di alimentazione e di scarico		
Approvvigionamento e movimentazione materiali		
Approvvigionamento e movimentazione attrezzature		
Igiene sul lavoro		
Interferenze e protezione terzi		

Tavole Allegate

Scheda II-1

Tipologia dei lavori	Codice scheda
	02.05.03.03

Tipo di intervento	Rischi individuati
Pulizia vetri: Pulizia e rimozione dello sporco e dei depositi superficiali con detergenti idonei. [quando occorre]	

Informazioni per imprese esecutrici e lavoratori autonomi sulle caratteristiche tecniche dell'opera progettata e del luogo di lavoro

Punti critici	Misure preventive e protettive in dotazione dell'opera	Misure preventive e protettive ausiliarie
Accessi ai luoghi di lavoro		
Sicurezza dei luoghi di lavoro		
Impianti di alimentazione e di scarico		
Approvvigionamento e movimentazione materiali		
Approvvigionamento e movimentazione attrezzature		
Igiene sul lavoro		
Interferenze e protezione terzi		

Tavole Allegate

02.05.04 Quadro di manovra

Il quadro di manovra riceve i comandi degli utenti, espressi mediante le pulsantiere di piano e della cabina, e consente il funzionamento dell'ascensore. Generalmente questo dispositivo è installato nel locale dove sono alloggiati le macchine dell'ascensore ed alimenta il motore dell'impianto nella direzione voluta e fino al piano desiderato dopo aver verificato che tutte le porte di piano siano chiuse.

I quadri di manovra sono nella maggior parte dei casi composti da:

- una morsettiera degli ingressi e delle uscite dei vari collegamenti;
- almeno due contattori (teleruttori) di manovra;
- un gruppo di relais;

- un trasformatore.

Scheda II-1

Tipologia dei lavori	Codice scheda	02.05.04.01

Tipo di intervento	Rischi individuati
Lubrificazione ingranaggi e contatti: Lubrificare con vaselina pura i contatti, le pinze e le lame dei sezionatori di linea, gli interruttori di manovra, i sezionatori di messa a terra. Lubrificare con olio grafitato tutti gli ingranaggi e gli apparecchi di manovra. [con cadenza ogni 6 mesi]	

Informazioni per imprese esecutrici e lavoratori autonomi sulle caratteristiche tecniche dell'opera progettata e del luogo di lavoro

Punti critici	Misure preventive e protettive in dotazione dell'opera	Misure preventive e protettive ausiliarie
Accessi ai luoghi di lavoro		
Sicurezza dei luoghi di lavoro		
Impianti di alimentazione e di scarico		
Approvvigionamento e movimentazione materiali		
Approvvigionamento e movimentazione attrezzature		
Igiene sul lavoro		
Interferenze e protezione terzi		

Tavole Allegate	
------------------------	--

Scheda II-1

Tipologia dei lavori	Codice scheda	02.05.04.02

Tipo di intervento	Rischi individuati
Pulizia generale: Pulizia generale degli interruttori di manovra, dei sezionatori di messa a terra, delle lame e delle pinze dei sezionatori di linea. [con cadenza ogni 6 mesi]	

Informazioni per imprese esecutrici e lavoratori autonomi sulle caratteristiche tecniche dell'opera progettata e del luogo di lavoro

Punti critici	Misure preventive e protettive in dotazione dell'opera	Misure preventive e protettive ausiliarie
Accessi ai luoghi di lavoro		
Sicurezza dei luoghi di lavoro		
Impianti di alimentazione e di scarico		
Approvvigionamento e movimentazione materiali		
Approvvigionamento e movimentazione attrezzature		
Igiene sul lavoro		
Interferenze e protezione terzi		

Tavole Allegate**02.05.05 Macchinari oleodinamici**

Sono gli organi motori che assicurano il movimento e l'arresto dell'ascensore. I macchinari oleodinamici basano il loro funzionamento su due metodi di azionamento: ad azione diretta o ad azione indiretta. Se, per sollevare la cabina, si usano più gruppi cilindro-pistone, essi devono essere interconnessi idraulicamente per assicurare la parità delle pressioni.

Scheda II-1

Tipologia dei lavori	Codice scheda	02.05.05.01
-----------------------------	----------------------	-------------

Tipo di intervento	Rischi individuati
Lubrificazione: Lubrificazione del paracadute e del limitatore di velocità. [con cadenza ogni mese]	

Informazioni per imprese esecutrici e lavoratori autonomi sulle caratteristiche tecniche dell'opera progettata e del luogo di lavoro

Punti critici	Misure preventive e protettive in dotazione dell'opera	Misure preventive e protettive ausiliarie
Accessi ai luoghi di lavoro		
Sicurezza dei luoghi di lavoro		
Impianti di alimentazione e di scarico		
Approvvigionamento e movimentazione materiali		
Approvvigionamento e movimentazione attrezzature		
Igiene sul lavoro		
Interferenze e protezione terzi		

Tavole Allegate**02.05.06 Interruttore di extracorsa**

L'interruttore di extracorsa è un dispositivo elettrico di sicurezza che, quando azionato, deve fermare il macchinario e tenerlo fermo.

L'interruttore di extracorsa deve richiudersi automaticamente quando la cabina abbandona la zona di azionamento.

Gli interruttori di extracorsa devono:

- nel caso di ascensori ad argano agganciato, interrompere direttamente mediante separazione meccanica positiva i circuiti che alimentano il motore ed il freno;
- nel caso di ascensori a frizione, ad una o due velocità, interrompere direttamente mediante separazione meccanica positiva i circuiti che alimentano il motore ed il freno oppure aprire, mediante un dispositivo elettrico di sicurezza il circuito che alimenta direttamente le bobine dei due contattori;
- nel caso di ascensori a tensione variabile o a variazione continua di velocità, assicurare rapidamente l'arresto del macchinario e cioè nel tempo più breve compatibile con il sistema.

Scheda II-1

Tipologia dei lavori	Codice scheda	02.05.06.01
-----------------------------	----------------------	-------------

Tipo di intervento	Rischi individuati
Pulizia generale: Pulizia generale degli interruttori di manovra, dei sezionatori di messa a terra, delle lame e delle pinze dei sezionatori di linea. [con cadenza ogni 3 mesi]	

Informazioni per imprese esecutrici e lavoratori autonomi sulle caratteristiche tecniche dell'opera progettata e del luogo di lavoro

Punti critici	Misure preventive e protettive in dotazione dell'opera	Misure preventive e protettive ausiliarie
Accessi ai luoghi di lavoro		
Sicurezza dei luoghi di lavoro		
Impianti di alimentazione e di scarico		
Approvvigionamento e movimentazione materiali		
Approvvigionamento e movimentazione attrezzature		
Igiene sul lavoro		
Interferenze e protezione terzi		

Tavole Allegate**Scheda II-1**

Tipologia dei lavori	Codice scheda
	02.05.06.02

Tipo di intervento	Rischi individuati
Sostituzione: Sostituire gli interruttori di extracorsa non più funzionanti. [quando occorre]	

Informazioni per imprese esecutrici e lavoratori autonomi sulle caratteristiche tecniche dell'opera progettata e del luogo di lavoro

Punti critici	Misure preventive e protettive in dotazione dell'opera	Misure preventive e protettive ausiliarie
Accessi ai luoghi di lavoro		
Sicurezza dei luoghi di lavoro		
Impianti di alimentazione e di scarico		
Approvvigionamento e movimentazione materiali		
Approvvigionamento e movimentazione attrezzature		
Igiene sul lavoro		
Interferenze e protezione terzi		

Tavole Allegate**02.05.07 Funi**

Le funi (in acciaio o con catene di acciaio) hanno il compito di sostenere le cabine, i contrappesi o le masse di bilanciamento.

Scheda II-1

Tipologia dei lavori	Codice scheda
	02.05.07.01

Tipo di intervento	Rischi individuati
Eguagliamento funi e catene: Eseguire l'eguagliamento delle funi e	

delle catene. [con cadenza ogni mese]

Informazioni per imprese esecutrici e lavoratori autonomi sulle caratteristiche tecniche dell'opera progettata e del luogo di lavoro

Punti critici	Misure preventive e protettive in dotazione dell'opera	Misure preventive e protettive ausiliarie
Accessi ai luoghi di lavoro		
Sicurezza dei luoghi di lavoro		
Impianti di alimentazione e di scarico		
Approvvigionamento e movimentazione materiali		
Approvvigionamento e movimentazione attrezzature		
Igiene sul lavoro		
Interferenze e protezione terzi		

Tavole Allegate

Scheda II-1

Tipologia dei lavori	Codice scheda
	02.05.07.02

Tipo di intervento	Rischi individuati
Sostituzione delle funi: Sostituire le funi quando i fili rotti che le costituiscono hanno raggiunto una sezione valutabile nel 10% della sezione metallica totale della fune. [quando occorre]	

Informazioni per imprese esecutrici e lavoratori autonomi sulle caratteristiche tecniche dell'opera progettata e del luogo di lavoro

Punti critici	Misure preventive e protettive in dotazione dell'opera	Misure preventive e protettive ausiliarie
Accessi ai luoghi di lavoro		
Sicurezza dei luoghi di lavoro		
Impianti di alimentazione e di scarico		
Approvvigionamento e movimentazione materiali		
Approvvigionamento e movimentazione attrezzature		
Igiene sul lavoro		
Interferenze e protezione terzi		

Tavole Allegate

02.05.08 Guide cabina

Le guide della cabina vengono normalmente realizzate in barre di acciaio trafilato a freddo con sezione a T che vengono installate verticalmente lungo il vano ascensore. Lungo queste guide scorre l'arcata che è la struttura alla quale è fissata direttamente la cabina; l'arcata per mezzo di pattini (che possono essere del tipo strisciante o a ruota) scorre sulle guide.

Scheda II-1

Tipologia dei lavori	Codice scheda
	02.05.08.01

--

Tipo di intervento	Rischi individuati
Lubrificazione: Eseguire una lubrificazione con prodotti specifici delle guide di scorrimento della cabina. [con cadenza ogni 3 mesi]	

Informazioni per imprese esecutrici e lavoratori autonomi sulle caratteristiche tecniche dell'opera progettata e del luogo di lavoro

Punti critici	Misure preventive e protettive in dotazione dell'opera	Misure preventive e protettive ausiliarie
Accessi ai luoghi di lavoro		
Sicurezza dei luoghi di lavoro		
Impianti di alimentazione e di scarico		
Approvvigionamento e movimentazione materiali		
Approvvigionamento e movimentazione attrezzature		
Igiene sul lavoro		
Interferenze e protezione terzi		

Tavole Allegate

03 Impianti

03.01 Impianto elettrico industriale

L'impianto elettrico ha la funzione di addurre, distribuire ed erogare energia elettrica. Per potenze non superiori a 50 kW l'ente erogatore fornisce l'energia in bassa tensione mediante un gruppo di misura; da quest'ultimo parte una linea primaria che alimenta i vari quadri delle singole utenze. Dal quadro di zona parte la linea secondaria che deve essere sezionata (nel caso di edifici per civili abitazioni) in modo da avere una linea per le utenze di illuminazione e l'altra per le utenze a maggiore assorbimento ed evitare così che salti tutto l'impianto in caso di corti circuiti. La distribuzione principale dell'energia avviene con cavi posizionati in apposite canalette; la distribuzione secondaria avviene con conduttori inseriti in apposite guaine di protezione (di diverso colore: il giallo-verde per la messa a terra, il blu per il neutro, il marrone-grigio per la fase). L'impianto deve essere progettato secondo le norme CEI vigenti per assicurare una adeguata protezione.

03.01.01 Armadi da parete

Gli armadi da parete sono utilizzati per l'alloggiamento dei dispositivi elettrici scatolati e modulari, sono generalmente realizzati in carpenteria in lamiera metallica verniciata con resine epossidiche e sono del tipo componibile in elementi prefabbricati da assemblare. Hanno generalmente un grado di protezione non inferiore a IP 55 e possono essere dotati o non di portello a cristallo trasparente con serratura a chiave.

Scheda II-1

Tipologia dei lavori	Codice scheda	03.01.01.01
-----------------------------	----------------------	-------------

Tipo di intervento	Rischi individuati
Pulizia generale: Pulizia generale utilizzando aria secca a bassa pressione. [con cadenza ogni 6 mesi]	

Informazioni per imprese esecutrici e lavoratori autonomi sulle caratteristiche tecniche dell'opera progettata e del luogo di lavoro

Punti critici	Misure preventive e protettive in	Misure preventive e protettive ausiliarie
---------------	-----------------------------------	---

	dotazione dell'opera	
Accessi ai luoghi di lavoro		
Sicurezza dei luoghi di lavoro		
Impianti di alimentazione e di scarico		
Approvvigionamento e movimentazione materiali		
Approvvigionamento e movimentazione attrezzature		
Igiene sul lavoro		
Interferenze e protezione terzi		

Tavole Allegate	
------------------------	--

Scheda II-1

Tipologia dei lavori	Codice scheda	03.01.01.02

Tipo di intervento	Rischi individuati
Serraggio: Eseguire il serraggio di tutti i bulloni, dei morsetti e degli interruttori. [con cadenza ogni anno]	

Informazioni per imprese esecutrici e lavoratori autonomi sulle caratteristiche tecniche dell'opera progettata e del luogo di lavoro

Punti critici	Misure preventive e protettive in dotazione dell'opera	Misure preventive e protettive ausiliarie
Accessi ai luoghi di lavoro		
Sicurezza dei luoghi di lavoro		
Impianti di alimentazione e di scarico		
Approvvigionamento e movimentazione materiali		
Approvvigionamento e movimentazione attrezzature		
Igiene sul lavoro		
Interferenze e protezione terzi		

Tavole Allegate	
------------------------	--

Scheda II-1

Tipologia dei lavori	Codice scheda	03.01.01.03
Manutenzione		

Tipo di intervento	Rischi individuati
Sostituzione centralina rifasamento: Eseguire la sostituzione della centralina elettronica di rifasamento con altra dello stesso tipo. [quando occorre]	Elettrocuzione; Punture, tagli, abrasioni.

Informazioni per imprese esecutrici e lavoratori autonomi sulle caratteristiche tecniche dell'opera progettata e del luogo di lavoro

Punti critici	Misure preventive e protettive in dotazione dell'opera	Misure preventive e protettive ausiliarie

Accessi ai luoghi di lavoro		
Sicurezza dei luoghi di lavoro		Scarpe di sicurezza; Guanti.
Impianti di alimentazione e di scarico	Prese elettriche a 220 V protette da differenziale magneto-termico	
Approvvigionamento e movimentazione materiali		
Approvvigionamento e movimentazione attrezzature		
Igiene sul lavoro	Saracinesche per l'intercettazione dell'acqua potabile	
Interferenze e protezione terzi		Segnaletica di sicurezza.

Tavole Allegate	
------------------------	--

Scheda II-1

Tipologia dei lavori	Codice scheda	03.01.01.04
Manutenzione		

Tipo di intervento	Rischi individuati
Sostituzione quadro: Eseguire la sostituzione del quadro quando usurato o per un adeguamento alla normativa. [con cadenza ogni 20 anni]	Elettrocuzione; Punture, tagli, abrasioni.

Informazioni per imprese esecutrici e lavoratori autonomi sulle caratteristiche tecniche dell'opera progettata e del luogo di lavoro

Punti critici	Misure preventive e protettive in dotazione dell'opera	Misure preventive e protettive ausiliarie
Accessi ai luoghi di lavoro		
Sicurezza dei luoghi di lavoro		Scarpe di sicurezza; Guanti.
Impianti di alimentazione e di scarico	Prese elettriche a 220 V protette da differenziale magneto-termico	
Approvvigionamento e movimentazione materiali		
Approvvigionamento e movimentazione attrezzature		
Igiene sul lavoro	Saracinesche per l'intercettazione dell'acqua potabile	
Interferenze e protezione terzi		Segnaletica di sicurezza.

Tavole Allegate	
------------------------	--

03.01.02 Aspiratori

Gli aspiratori sono i dispositivi che vengono installati per consentire di espellere direttamente l'aria a cielo aperto e/o in condotto di ventilazione. Sono generalmente realizzati in involucro stampato in resine ad elevate caratteristiche meccaniche ed utilizzano motori alimentati con energia elettrica a 220 V-50 Hz.

Scheda II-1

Tipologia dei lavori	Codice scheda	03.01.02.01

Tipo di intervento	Rischi individuati
Ingrassaggio: Effettuare una lubrificazione delle parti soggette ad usura quali motori e cuscinetti. [con cadenza ogni 3 mesi]	

Informazioni per imprese esecutrici e lavoratori autonomi sulle caratteristiche tecniche dell'opera progettata e del luogo di lavoro

Punti critici	Misure preventive e protettive in dotazione dell'opera	Misure preventive e protettive ausiliarie
Accessi ai luoghi di lavoro		
Sicurezza dei luoghi di lavoro		
Impianti di alimentazione e di scarico		
Approvvigionamento e movimentazione materiali		
Approvvigionamento e movimentazione attrezzature		
Igiene sul lavoro		
Interferenze e protezione terzi		

Tavole Allegate

Scheda II-1

Tipologia dei lavori	Codice scheda
	03.01.02.02

Tipo di intervento	Rischi individuati
Pulizia: Eseguire la pulizia completa dei componenti i motori quali albero, elica. [con cadenza ogni 3 mesi]	

Informazioni per imprese esecutrici e lavoratori autonomi sulle caratteristiche tecniche dell'opera progettata e del luogo di lavoro

Punti critici	Misure preventive e protettive in dotazione dell'opera	Misure preventive e protettive ausiliarie
Accessi ai luoghi di lavoro		
Sicurezza dei luoghi di lavoro		
Impianti di alimentazione e di scarico		
Approvvigionamento e movimentazione materiali		
Approvvigionamento e movimentazione attrezzature		
Igiene sul lavoro		
Interferenze e protezione terzi		

Tavole Allegate

Scheda II-1

Tipologia dei lavori	Codice scheda
	03.01.02.03

Tipo di intervento	Rischi individuati
Sostituzione: Sostituire l'aspiratore quando usurato. [con cadenza ogni 30 anni]	Elettrocuzione; Punture, tagli, abrasioni.

Informazioni per imprese esecutrici e lavoratori autonomi sulle caratteristiche tecniche dell'opera progettata e del

luogo di lavoro		

Punti critici	Misure preventive e protettive in dotazione dell'opera	Misure preventive e protettive ausiliarie
Accessi ai luoghi di lavoro		
Sicurezza dei luoghi di lavoro		Scarpe di sicurezza; Guanti.
Impianti di alimentazione e di scarico	Prese elettriche a 220 V protette da differenziale magneto-termico	
Approvvigionamento e movimentazione materiali		
Approvvigionamento e movimentazione attrezzature		
Igiene sul lavoro	Saracinesche per l'intercettazione dell'acqua potabile	
Interferenze e protezione terzi		Segnaletica di sicurezza.

Tavole Allegate

Scheda II-1

Tipologia dei lavori	Codice scheda
Manutenzione	03.01.02.04

Tipo di intervento	Rischi individuati
Sostituzione cinghie: Effettuare la sostituzione delle cinghie quando usurate. [quando occorre]	Elettrocuzione; Punture, tagli, abrasioni.

Informazioni per imprese esecutrici e lavoratori autonomi sulle caratteristiche tecniche dell'opera progettata e del luogo di lavoro

Punti critici	Misure preventive e protettive in dotazione dell'opera	Misure preventive e protettive ausiliarie
Accessi ai luoghi di lavoro		
Sicurezza dei luoghi di lavoro		Scarpe di sicurezza; Guanti.
Impianti di alimentazione e di scarico	Prese elettriche a 220 V protette da differenziale magneto-termico	
Approvvigionamento e movimentazione materiali		
Approvvigionamento e movimentazione attrezzature		
Igiene sul lavoro	Saracinesche per l'intercettazione dell'acqua potabile	
Interferenze e protezione terzi		Segnaletica di sicurezza.

Tavole Allegate

03.01.03 Canali in lamiera

I canali in lamiera sono tra gli elementi più semplici per il passaggio dei cavi elettrici e sono generalmente realizzati in acciaio zincato; devono essere conformi alle prescrizioni di sicurezza delle norme CEI ed essere dotati di marchio di qualità o certificati secondo le disposizioni di legge.

Scheda II-1

Tipologia dei lavori	Codice scheda
	03.01.03.01

--

Tipo di intervento	Rischi individuati
Registrazione: Eseguire la registrazione degli appoggi e delle connessioni dei canali. [quando occorre]	

Informazioni per imprese esecutrici e lavoratori autonomi sulle caratteristiche tecniche dell'opera progettata e del luogo di lavoro

Punti critici	Misure preventive e protettive in dotazione dell'opera	Misure preventive e protettive ausiliarie
Accessi ai luoghi di lavoro		
Sicurezza dei luoghi di lavoro		
Impianti di alimentazione e di scarico		
Approvvigionamento e movimentazione materiali		
Approvvigionamento e movimentazione attrezzature		
Igiene sul lavoro		
Interferenze e protezione terzi		

Tavole Allegate

Scheda II-1

Tipologia dei lavori	Codice scheda
Manutenzione	03.01.03.02

Tipo di intervento	Rischi individuati
Ripristino grado di protezione: Ripristinare il previsto grado di protezione che non deve mai essere inferiore a quello previsto dalla normativa vigente. [quando occorre]	Elettrocuzione; Punture, tagli, abrasioni.

Informazioni per imprese esecutrici e lavoratori autonomi sulle caratteristiche tecniche dell'opera progettata e del luogo di lavoro

Punti critici	Misure preventive e protettive in dotazione dell'opera	Misure preventive e protettive ausiliarie
Accessi ai luoghi di lavoro		
Sicurezza dei luoghi di lavoro		Scarpe di sicurezza; Guanti.
Impianti di alimentazione e di scarico	Prese elettriche a 220 V protette da differenziale magneto-termico	
Approvvigionamento e movimentazione materiali		
Approvvigionamento e movimentazione attrezzature		
Igiene sul lavoro	Saracinesche per l'intercettazione dell'acqua potabile	
Interferenze e protezione terzi		Segnaletica di sicurezza.

Tavole Allegate

03.01.04 Canali in PVC

Le "canalette" sono tra gli elementi più semplici per il passaggio dei cavi elettrici; sono generalmente realizzate in PVC e devono essere conformi alle prescrizioni di sicurezza delle norme CEI (dovranno essere dotate di marchio di qualità o certificate secondo le disposizioni di legge).

Scheda II-1

Tipologia dei lavori	Codice scheda	03.01.04.01
-----------------------------	----------------------	-------------

Tipo di intervento	Rischi individuati
Ripristino elementi: Riposizionare gli elementi in caso di sconnessioni. [quando occorre]	

Informazioni per imprese esecutrici e lavoratori autonomi sulle caratteristiche tecniche dell'opera progettata e del luogo di lavoro

Punti critici	Misure preventive e protettive in dotazione dell'opera	Misure preventive e protettive ausiliarie
Accessi ai luoghi di lavoro		
Sicurezza dei luoghi di lavoro		
Impianti di alimentazione e di scarico		
Approvvigionamento e movimentazione materiali		
Approvvigionamento e movimentazione attrezzature		
Igiene sul lavoro		
Interferenze e protezione terzi		

Tavole Allegate	
------------------------	--

Scheda II-1

Tipologia dei lavori	Codice scheda	03.01.04.02
-----------------------------	----------------------	-------------

Tipo di intervento	Rischi individuati
Ripristino grado di protezione: Ripristinare il previsto grado di protezione che non deve mai essere inferiore a quello previsto dalla normativa vigente. [quando occorre]	

Informazioni per imprese esecutrici e lavoratori autonomi sulle caratteristiche tecniche dell'opera progettata e del luogo di lavoro

Punti critici	Misure preventive e protettive in dotazione dell'opera	Misure preventive e protettive ausiliarie
Accessi ai luoghi di lavoro		
Sicurezza dei luoghi di lavoro		
Impianti di alimentazione e di scarico		
Approvvigionamento e movimentazione materiali		
Approvvigionamento e movimentazione attrezzature		
Igiene sul lavoro		
Interferenze e protezione terzi		

03.01.05 Interruttori differenziali

L'interruttore differenziale è un dispositivo sensibile alle correnti di guasto verso l'impianto di messa a terra (cosiddette correnti differenziali). Il dispositivo differenziale consente di attuare:

- la protezione contro i contatti indiretti;
- la protezione addizionale contro i contatti diretti con parti in tensione o per uso improprio degli apparecchi;
- la protezione contro gli incendi causati dagli effetti termici dovuti alle correnti di guasto verso terra.

Le norme definiscono due tipi di interruttori differenziali:

- tipo AC per correnti differenziali alternate (comunemente utilizzato);
- tipo A per correnti differenziali alternate e pulsanti unidirezionali (utilizzato per impianti che comprendono apparecchiature elettroniche).

Costruttivamente un interruttore differenziale è costituito da:

- un trasformatore toroidale che rivela la tensione differenziale;
- un avvolgimento di rivelazione che comanda il dispositivo di sgancio dei contatti.

Gli interruttori automatici sono identificati con la corrente nominale i cui valori discreti preferenziali sono:

6-10-13-16-20-25-32-40-63-80-100-125 A. I valori normali del potere di interruzione I_{cn} sono: 500-1000-1500-3000-4500-6000 A. I valori normali del potere di cortocircuito I_{cn} sono: 1500-3000-4500-6000-10000 A.

Scheda II-1

Tipologia dei lavori	Codice scheda
Manutenzione	03.01.05.01

Tipo di intervento	Rischi individuati
Sostituzioni: Sostituire, quando usurate o non più rispondenti alle norme, parti degli interruttori quali placchette, coperchi, telai porta frutti, apparecchi di protezione e di comando. [quando occorre]	Elettrocuzione; Punture, tagli, abrasioni.

Informazioni per imprese esecutrici e lavoratori autonomi sulle caratteristiche tecniche dell'opera progettata e del luogo di lavoro

Punti critici	Misure preventive e protettive in dotazione dell'opera	Misure preventive e protettive ausiliarie
Accessi ai luoghi di lavoro		
Sicurezza dei luoghi di lavoro		Scarpe di sicurezza; Guanti.
Impianti di alimentazione e di scarico	Prese elettriche a 220 V protette da differenziale magneto-termico	
Approvvigionamento e movimentazione materiali		
Approvvigionamento e movimentazione attrezzature		
Igiene sul lavoro	Saracinesche per l'intercettazione dell'acqua potabile	
Interferenze e protezione terzi		Segnaletica di sicurezza.

03.01.06 Interruttori magnetotermici

Gli interruttori magnetotermici sono dei dispositivi che consentono l'interruzione dell'energia elettrica in caso di corto circuito o di corrente superiore a quella nominale di taratura dell'interruttore.

Tali interruttori possono essere dotati dei seguenti accessori:

- comando a motore carica molle;
- sganciatore di apertura;
- sganciatore di chiusura;
- contamanovre meccanico;
- contatti ausiliari per la segnalazione di aperto-chiuso dell'interruttore.

Gli interruttori automatici sono identificati con la corrente nominale i cui valori discreti preferenziali sono:

6-10-13-16-20-25-32-40-63-80-100-125 A. I valori normali del potere di cortocircuito Icn sono:
1500-3000-4500-6000-10000-15000-20000-25000 A.

Scheda II-1

Tipologia dei lavori	Codice scheda
Manutenzione	03.01.06.01

Tipo di intervento	Rischi individuati
Sostituzioni: Sostituire, quando usurate o non più rispondenti alle norme, parti degli interruttori quali placchette, coperchi, telai porta frutti, apparecchi di protezione e di comando. [quando occorre]	Elettrocuzione; Punture, tagli, abrasioni.

Informazioni per imprese esecutrici e lavoratori autonomi sulle caratteristiche tecniche dell'opera progettata e del luogo di lavoro

Punti critici	Misure preventive e protettive in dotazione dell'opera	Misure preventive e protettive ausiliarie
Accessi ai luoghi di lavoro		
Sicurezza dei luoghi di lavoro		Scarpe di sicurezza; Guanti.
Impianti di alimentazione e di scarico	Prese elettriche a 220 V protette da differenziale magneto-termico	
Approvvigionamento e movimentazione materiali		
Approvvigionamento e movimentazione attrezzature		
Igiene sul lavoro	Saracinesche per l'intercettazione dell'acqua potabile	
Interferenze e protezione terzi		Segnaletica di sicurezza.

Tavole Allegate

03.01.07 Passerelle portacavi

Le passerelle portacavi sono utilizzate per il passaggio dei cavi elettrici; possono essere del tipo singolo o a ripiani. Sono generalmente utilizzate quando non c'è necessità di incassare le canalizzazioni e pertanto vengono utilizzate in cavedi, cunicoli, ecc..

Scheda II-1

Tipologia dei lavori	Codice scheda
	03.01.07.01

Tipo di intervento	Rischi individuati
Registrazione: Eseguire la registrazione dei pendini, degli appoggi e delle connessioni dei vari tratti di passerelle. [quando occorre]	

Informazioni per imprese esecutrici e lavoratori autonomi sulle caratteristiche tecniche dell'opera progettata e del luogo di lavoro

Punti critici	Misure preventive e protettive in dotazione dell'opera	Misure preventive e protettive ausiliarie
Accessi ai luoghi di lavoro		
Sicurezza dei luoghi di lavoro		
Impianti di alimentazione e di scarico		
Approvvigionamento e movimentazione		

materiali		
Approvvigionamento e movimentazione attrezzature		
Igiene sul lavoro		
Interferenze e protezione terzi		

Tavole Allegate	
------------------------	--

Scheda II-1

Tipologia dei lavori	Codice scheda	03.01.07.02
Manutenzione		

Tipo di intervento	Rischi individuati
Ripristino grado di protezione: Ripristinare il previsto grado di protezione che non deve mai essere inferiore a quello previsto dalla normativa vigente. [quando occorre]	Elettrocuzione; Punture, tagli, abrasioni.

Informazioni per imprese esecutrici e lavoratori autonomi sulle caratteristiche tecniche dell'opera progettata e del luogo di lavoro

Punti critici	Misure preventive e protettive in dotazione dell'opera	Misure preventive e protettive ausiliarie
Accessi ai luoghi di lavoro		
Sicurezza dei luoghi di lavoro		Scarpe di sicurezza; Guanti.
Impianti di alimentazione e di scarico	Prese elettriche a 220 V protette da differenziale magneto-termico	
Approvvigionamento e movimentazione materiali		
Approvvigionamento e movimentazione attrezzature		
Igiene sul lavoro	Saracinesche per l'intercettazione dell'acqua potabile	
Interferenze e protezione terzi		Segnaletica di sicurezza.

Tavole Allegate	
------------------------	--

03.01.08 Regolatori di tensione

Il regolatore a controllo di fase è un dispositivo semplice ed economico capace di regolare il valore di tensione senza dissipare potenza. Viene generalmente utilizzato per il controllo dei seguenti parametri: potenza assorbita da resistenze, luminosità dei vari tipi di lampade e velocità dei motori accoppiati agli utilizzatori.

Scheda II-1

Tipologia dei lavori	Codice scheda	03.01.08.01

Tipo di intervento	Rischi individuati
Pulizia: Eseguire la pulizia delle superfici rettificata dell'elettromagnete utilizzando benzina o tricloretilene. [quando occorre]	

Informazioni per imprese esecutrici e lavoratori autonomi sulle caratteristiche tecniche dell'opera progettata e del luogo di lavoro

Punti critici	Misure preventive e protettive in dotazione dell'opera	Misure preventive e protettive ausiliarie
Accessi ai luoghi di lavoro		
Sicurezza dei luoghi di lavoro		
Impianti di alimentazione e di scarico		
Approvvigionamento e movimentazione materiali		
Approvvigionamento e movimentazione attrezzature		
Igiene sul lavoro		
Interferenze e protezione terzi		

Tavole Allegate	
------------------------	--

Scheda II-1

Tipologia dei lavori	Codice scheda	03.01.08.02

Tipo di intervento	Rischi individuati
Serraggio cavi: Effettuare il serraggio di tutti i cavi in entrata e in uscita dal contattore. [con cadenza ogni 6 mesi]	

Informazioni per imprese esecutrici e lavoratori autonomi sulle caratteristiche tecniche dell'opera progettata e del luogo di lavoro

Punti critici	Misure preventive e protettive in dotazione dell'opera	Misure preventive e protettive ausiliarie
Accessi ai luoghi di lavoro		
Sicurezza dei luoghi di lavoro		
Impianti di alimentazione e di scarico		
Approvvigionamento e movimentazione materiali		
Approvvigionamento e movimentazione attrezzature		
Igiene sul lavoro		
Interferenze e protezione terzi		

Tavole Allegate	
------------------------	--

Scheda II-1

Tipologia dei lavori	Codice scheda	03.01.08.03
Manutenzione		

Tipo di intervento	Rischi individuati
Sostituzione bobina: Effettuare la sostituzione della bobina quando necessario con altra dello stesso tipo. [a guasto]	Elettrocuzione; Punture, tagli, abrasioni.

Informazioni per imprese esecutrici e lavoratori autonomi sulle caratteristiche tecniche dell'opera progettata e del luogo di lavoro

Punti critici	Misure preventive e protettive in	Misure preventive e protettive ausiliarie
---------------	-----------------------------------	---

	dotazione dell'opera	
Accessi ai luoghi di lavoro		
Sicurezza dei luoghi di lavoro		Scarpe di sicurezza; Guanti.
Impianti di alimentazione e di scarico	Prese elettriche a 220 V protette da differenziale magneto-termico	
Approvvigionamento e movimentazione materiali		
Approvvigionamento e movimentazione attrezzature		
Igiene sul lavoro	Saracinesche per l'intercettazione dell'acqua potabile	
Interferenze e protezione terzi		Segnaletica di sicurezza.

Tavole Allegate

03.01.09 Rivelatore di presenza

I rivelatori di presenza (a raggi infrarossi passivi) attivano automaticamente un apparecchio utilizzatore (lampada, motore, ecc.) quando una persona entra nello spazio controllato.

Tali dispositivi sono generalmente utilizzati per limitare i consumi energetici in sale esposizioni, archivi, vani ascensori, archivi, cavevi, ecc.. Possono essere di due tipi: sporgente e da incasso con azionamento a triac o a relè.

Il tipo a triac facilita l'installazione e va posto in serie al carico come l'interruttore che sostituisce ma è in grado di comandare solo lampade ad incandescenza ed alogene in bassa tensione (220 V).

Il tipo a relè prevede l'utilizzo di tre conduttori ed è in grado di azionare ogni tipo di carico.

Scheda II-1

Tipologia dei lavori	Codice scheda
	03.01.09.01

Tipo di intervento	Rischi individuati
Regolazione dispositivi: Regolare le soglie di assorbimento e delle tensioni del ricevente e dell'emittente. [con cadenza ogni 6 mesi]	

Informazioni per imprese esecutrici e lavoratori autonomi sulle caratteristiche tecniche dell'opera progettata e del luogo di lavoro

Punti critici	Misure preventive e protettive in dotazione dell'opera	Misure preventive e protettive ausiliarie
Accessi ai luoghi di lavoro		
Sicurezza dei luoghi di lavoro		
Impianti di alimentazione e di scarico		
Approvvigionamento e movimentazione materiali		
Approvvigionamento e movimentazione attrezzature		
Igiene sul lavoro		
Interferenze e protezione terzi		

Tavole Allegate

Scheda II-1

Tipologia dei lavori	Codice scheda
Manutenzione	03.01.09.02

Tipo di intervento	Rischi individuati

Sostituzione lente del rivelatore: Sostituire la lente del rivelatore quando si vuole incrementare la portata. [quando occorre]	Elettrocuzione; Punture, tagli, abrasioni.
---	--

Informazioni per imprese esecutrici e lavoratori autonomi sulle caratteristiche tecniche dell'opera progettata e del luogo di lavoro

Punti critici	Misure preventive e protettive in dotazione dell'opera	Misure preventive e protettive ausiliarie
Accessi ai luoghi di lavoro		
Sicurezza dei luoghi di lavoro		Scarpe di sicurezza; Guanti.
Impianti di alimentazione e di scarico	Prese elettriche a 220 V protette da differenziale magneto-termico	
Approvvigionamento e movimentazione materiali		
Approvvigionamento e movimentazione attrezzature		
Igiene sul lavoro	Saracinesche per l'intercettazione dell'acqua potabile	
Interferenze e protezione terzi		Segnaletica di sicurezza.

Tavole Allegate

Scheda II-1

Tipologia dei lavori	Codice scheda
Manutenzione	03.01.09.03

Tipo di intervento	Rischi individuati
Sostituzione rivelatori: Sostituire i rivelatori quando deteriorati o quando non in grado di svolgere la propria funzione [con cadenza ogni 10 anni]	Elettrocuzione; Punture, tagli, abrasioni.

Informazioni per imprese esecutrici e lavoratori autonomi sulle caratteristiche tecniche dell'opera progettata e del luogo di lavoro

Punti critici	Misure preventive e protettive in dotazione dell'opera	Misure preventive e protettive ausiliarie
Accessi ai luoghi di lavoro		
Sicurezza dei luoghi di lavoro		Scarpe di sicurezza; Guanti.
Impianti di alimentazione e di scarico	Prese elettriche a 220 V protette da differenziale magneto-termico	
Approvvigionamento e movimentazione materiali		
Approvvigionamento e movimentazione attrezzature		
Igiene sul lavoro	Saracinesche per l'intercettazione dell'acqua potabile	
Interferenze e protezione terzi		Segnaletica di sicurezza.

Tavole Allegate

03.02 Illuminazione a led

Si tratta di un innovativo sistema di illuminazione che, come l'impianto di illuminazione tradizionale, consente di creare condizioni di visibilità negli ambienti. I corpi illuminanti a led devono consentire, nel rispetto del risparmio energetico, livello ed uniformità di

illuminamento, limitazione dell'abbagliamento, direzionalità della luce, colore e resa della luce.

In modo schematico, un sistema di illuminazione LED è composto da:

- una sorgente LED per l'emissione del flusso luminoso;
- un circuito stampato per il supporto e l'ancoraggio meccanico, per la distribuzione dell'energia elettrica fornita dall'alimentatore (che fornisce il primo contributo alla dissipazione termica);
- uno o più alimentatori per la fornitura di corrente elettrica a un dato valore di tensione;
- uno o più dissipatori termici per lo smaltimento del calore prodotto dal LED;
- uno o più dispositivi ottici, o semplicemente le "ottiche" ("primarie" all'interno del packaging e "secondarie" all'esterno), per la formazione del solido fotometrico.

03.02.01 Apparecchio ad incasso a led

Si tratta di elementi che vengono montati nel controsoffitto degli ambienti; sono realizzati con sistemi modulari in modo da essere facilmente montabili e allo stesso tempo rimovibili.

Scheda II-1

Tipologia dei lavori	Codice scheda
	03.02.01.01

Tipo di intervento	Rischi individuati
Pulizia: Pulizia delle superfici mediante prodotti idonei al tipo di materiale. [quando occorre]	

Informazioni per imprese esecutrici e lavoratori autonomi sulle caratteristiche tecniche dell'opera progettata e del luogo di lavoro

Punti critici	Misure preventive e protettive in dotazione dell'opera	Misure preventive e protettive ausiliarie
Accessi ai luoghi di lavoro		
Sicurezza dei luoghi di lavoro		
Impianti di alimentazione e di scarico		
Approvvigionamento e movimentazione materiali		
Approvvigionamento e movimentazione attrezzature		
Igiene sul lavoro		
Interferenze e protezione terzi		

Tavole Allegate

Scheda II-1

Tipologia dei lavori	Codice scheda
	03.02.01.02

Tipo di intervento	Rischi individuati
Regolazione planarità: Verifica dello stato di complanarità degli elementi dei controsoffitti attraverso la registrazione dei pendini e delle molle di regolazione. [con cadenza ogni anno]	

Informazioni per imprese esecutrici e lavoratori autonomi sulle caratteristiche tecniche dell'opera progettata e del luogo di lavoro

Punti critici	Misure preventive e protettive in dotazione dell'opera	Misure preventive e protettive ausiliarie
Accessi ai luoghi di lavoro		
Sicurezza dei luoghi di lavoro		

Impianti di alimentazione e di scarico		
Approvvigionamento e movimentazione materiali		
Approvvigionamento e movimentazione attrezzature		
Igiene sul lavoro		
Interferenze e protezione terzi		

Tavole Allegate	
------------------------	--

Scheda II-1

Tipologia dei lavori	Codice scheda	03.02.01.03

Tipo di intervento	Rischi individuati
Sostituzione diodi: Sostituire i diodi quando danneggiati e/o deteriorati. [quando occorre]	

Informazioni per imprese esecutrici e lavoratori autonomi sulle caratteristiche tecniche dell'opera progettata e del luogo di lavoro

Punti critici	Misure preventive e protettive in dotazione dell'opera	Misure preventive e protettive ausiliarie
Accessi ai luoghi di lavoro		
Sicurezza dei luoghi di lavoro		
Impianti di alimentazione e di scarico		
Approvvigionamento e movimentazione materiali		
Approvvigionamento e movimentazione attrezzature		
Igiene sul lavoro		
Interferenze e protezione terzi		

Tavole Allegate	
------------------------	--

Scheda II-1

Tipologia dei lavori	Codice scheda	03.02.01.04

Tipo di intervento	Rischi individuati
Sostituzione elementi: Sostituzione degli elementi degradati, rotti e/o mancanti con elementi analoghi. [quando occorre]	

Informazioni per imprese esecutrici e lavoratori autonomi sulle caratteristiche tecniche dell'opera progettata e del luogo di lavoro

Punti critici	Misure preventive e protettive in dotazione dell'opera	Misure preventive e protettive ausiliarie
Accessi ai luoghi di lavoro		
Sicurezza dei luoghi di lavoro		
Impianti di alimentazione e di scarico		
Approvvigionamento e movimentazione		

materiali		
Approvvigionamento e movimentazione attrezzature		
Igiene sul lavoro		
Interferenze e protezione terzi		

Tavole Allegate	
------------------------	--

03.02.02 Apparecchio a sospensione a led

Gli apparecchi a sospensione a led sono innovativi dispositivi di illuminazione che vengono fissati al soffitto degli ambienti da illuminare. Possono essere del tipo con trasformatore incorporato o del tipo con trasformatore non incorporato (in questo caso il trasformatore deve essere montato nelle vicinanze dell'apparecchio illuminante e bisogna verificare la possibilità di collegare l'apparecchio illuminante con il trasformatore stesso).

Scheda II-1

Tipologia dei lavori	Codice scheda	03.02.02.01

Tipo di intervento	Rischi individuati
Regolazione pendini: Regolare i pendini di sostegno dei corpi illuminanti. [quando occorre]	

Informazioni per imprese esecutrici e lavoratori autonomi sulle caratteristiche tecniche dell'opera progettata e del luogo di lavoro

Punti critici	Misure preventive e protettive in dotazione dell'opera	Misure preventive e protettive ausiliarie
Accessi ai luoghi di lavoro		
Sicurezza dei luoghi di lavoro		
Impianti di alimentazione e di scarico		
Approvvigionamento e movimentazione materiali		
Approvvigionamento e movimentazione attrezzature		
Igiene sul lavoro		
Interferenze e protezione terzi		

Tavole Allegate	
------------------------	--

Scheda II-1

Tipologia dei lavori	Codice scheda	03.02.02.02

Tipo di intervento	Rischi individuati
Sostituzione diodi: Sostituire i diodi quando danneggiati e/o deteriorati. [quando occorre]	

Informazioni per imprese esecutrici e lavoratori autonomi sulle caratteristiche tecniche dell'opera progettata e del luogo di lavoro

Punti critici	Misure preventive e protettive in dotazione dell'opera	Misure preventive e protettive ausiliarie

Accessi ai luoghi di lavoro		
Sicurezza dei luoghi di lavoro		
Impianti di alimentazione e di scarico		
Approvvigionamento e movimentazione materiali		
Approvvigionamento e movimentazione attrezzature		
Igiene sul lavoro		
Interferenze e protezione terzi		

Tavole Allegate	
------------------------	--

03.03 Impianto di distribuzione acqua fredda e calda

L'impianto di distribuzione dell'acqua fredda e calda consente l'utilizzazione di acqua nell'ambito degli spazi interni del sistema edilizio o degli spazi esterni connessi. L'impianto è generalmente costituito dai seguenti elementi tecnici:

- allacciamenti, che hanno la funzione di collegare la rete principale (acquedotto) alle reti idriche d'utenza;
- macchine idrauliche, che hanno la funzione di controllare sia le caratteristiche fisico-chimiche, microbiologiche, ecc. dell'acqua da erogare sia le condizioni di pressione per la distribuzione in rete;
- accumuli, che assicurano una riserva idrica adeguata alle necessità degli utenti consentendo il corretto funzionamento delle macchine idrauliche e/o dei riscaldatori;
- riscaldatori, che hanno la funzione di elevare la temperatura dell'acqua fredda per consentire di soddisfare le necessità degli utenti;
- reti di distribuzione acqua fredda e/o calda, aventi la funzione di trasportare l'acqua fino ai terminali di erogazione;
- reti di ricircolo dell'acqua calda, che hanno la funzione di mantenere in costante circolazione l'acqua calda in modo da assicurarne l'erogazione alla temperatura desiderata;
- apparecchi sanitari e rubinetteria che consentono agli utenti di utilizzare acqua calda e/o fredda per soddisfare le proprie esigenze.

03.03.01 Apparecchi sanitari e rubinetteria

Gli apparecchi sanitari sono quegli elementi dell'impianto idrico che consentono agli utenti lo svolgimento delle operazioni connesse agli usi igienici e sanitari utilizzando acqua calda e/o fredda. Per utilizzare l'acqua vengono utilizzati rubinetti che mediante idonei dispositivi di apertura e chiusura consentono di stabilire la quantità di acqua da utilizzare. Tali dispositivi possono essere del tipo semplice cioè dotati di due manopole differenti per l'acqua fredda e per l'acqua calda oppure dotati di miscelatori che consentono di regolare con un unico comando la temperatura dell'acqua.

Scheda II-1

Tipologia dei lavori	Codice scheda	03.03.01.01
Manutenzione		

Tipo di intervento	Rischi individuati
Disostruzione degli scarichi: Disostruzione meccanica degli scarichi senza rimozione degli apparecchi, mediante lo smontaggio dei sifoni, l'uso di aria in pressione o sonde flessibili. [quando occorre]	Scivolamenti, cadute a livello; Urti, colpi, impatti, compressioni; Getti, schizzi.

Informazioni per imprese esecutrici e lavoratori autonomi sulle caratteristiche tecniche dell'opera progettata e del luogo di lavoro

Punti critici	Misure preventive e protettive in dotazione dell'opera	Misure preventive e protettive ausiliarie
Accessi ai luoghi di lavoro		
Sicurezza dei luoghi di lavoro		Occhiali, visiere o schermi; Scarpe di sicurezza; Guanti.
Impianti di alimentazione e di scarico	Prese elettriche a 220 V protette da differenziale magneto-termico	
Approvvigionamento e movimentazione materiali		
Approvvigionamento e movimentazione attrezzature		
Igiene sul lavoro	Saracinesche per l'intercettazione dell'acqua	

	potabile	
Interferenze e protezione terzi		Segnaletica di sicurezza.

Tavole Allegate	
------------------------	--

Scheda II-1

Tipologia dei lavori	Codice scheda	03.03.01.02

Tipo di intervento	Rischi individuati
Rimozione calcare: Rimozione di eventuale calcare sugli apparecchi sanitari con l'utilizzo di prodotti chimici. [con cadenza ogni 6 mesi]	

Informazioni per imprese esecutrici e lavoratori autonomi sulle caratteristiche tecniche dell'opera progettata e del luogo di lavoro

Punti critici	Misure preventive e protettive in dotazione dell'opera	Misure preventive e protettive ausiliarie
Accessi ai luoghi di lavoro		
Sicurezza dei luoghi di lavoro		
Impianti di alimentazione e di scarico		
Approvvigionamento e movimentazione materiali		
Approvvigionamento e movimentazione attrezzature		
Igiene sul lavoro		
Interferenze e protezione terzi		

Tavole Allegate	
------------------------	--

03.03.02 Caldaia

Le caldaie (in acciaio o in ghisa) dell'impianto idrico sanitario hanno la funzione di trasformare in energia termica l'energia chimica dei combustibili di alimentazione. Il calore necessario all'impianto idrico sanitario è di solito prodotto da un generatore di calore alimentato a gas o gasolio. Per la produzione di calore concentrata a livello di singola unità abitativa si utilizza una caldaia di piccola potenzialità, per lo più di tipo "murale" alimentata a gas. Tali caldaie, realizzate con componenti in rame, alluminio o acciaio inox, contengono al loro interno tutti i dispositivi d'impianto necessari alla produzione del calore (bruciatore, sistema di accensione, sistema di sicurezza, sistema di controllo) e alla distribuzione del calore nella rete (serpentina di scambio termico, pompa di circolazione, vaso di espansione). Per la generazione del calore si utilizza in prevalenza una caldaia dotata di bruciatore specifico per il tipo di combustibile impiegato: gas naturale, GPL, gasolio, kerosene.

Scheda II-1

Tipologia dei lavori	Codice scheda	03.03.02.01

Tipo di intervento	Rischi individuati
Eliminazione fanghi di sedimentazione dei generatori di calore: Verificare la quantità di fanghi che si depositano sul fondo del generatore (in seguito alla fuoriuscita dal rubinetto di scarico) e provvedere alla eliminazione mediante un lavaggio con acqua ed additivi chimici. [con cadenza ogni 12 mesi]	

Informazioni per imprese esecutrici e lavoratori autonomi sulle caratteristiche tecniche dell'opera progettata e del luogo di lavoro

Punti critici	Misure preventive e protettive in dotazione dell'opera	Misure preventive e protettive ausiliarie
Accessi ai luoghi di lavoro		
Sicurezza dei luoghi di lavoro		
Impianti di alimentazione e di scarico		
Approvvigionamento e movimentazione materiali		
Approvvigionamento e movimentazione attrezzature		
Igiene sul lavoro		
Interferenze e protezione terzi		

Tavole Allegate

Scheda II-1

Tipologia dei lavori	Codice scheda
Manutenzione	03.03.02.02

Tipo di intervento	Rischi individuati
Pulizia bruciatori: Effettuare una pulizia dei seguenti elementi dei bruciatori eventualmente presenti: - filtro di linea; - fotocellula;- ugelli;- elettrodi di accensione. [con cadenza ogni 12 mesi]	Elettrocuzione; Scivolamenti, cadute a livello; Urti, colpi, impatti, compressioni; Getti, schizzi.

Informazioni per imprese esecutrici e lavoratori autonomi sulle caratteristiche tecniche dell'opera progettata e del luogo di lavoro

Punti critici	Misure preventive e protettive in dotazione dell'opera	Misure preventive e protettive ausiliarie
Accessi ai luoghi di lavoro		
Sicurezza dei luoghi di lavoro		Occhiali, visiere o schermi; Scarpe di sicurezza; Guanti.
Impianti di alimentazione e di scarico	Prese elettriche a 220 V protette da differenziale magneto-termico	
Approvvigionamento e movimentazione materiali		
Approvvigionamento e movimentazione attrezzature		
Igiene sul lavoro	Saracinesche per l'intercettazione dell'acqua potabile	
Interferenze e protezione terzi		Segnaletica di sicurezza.

Tavole Allegate

Scheda II-1

Tipologia dei lavori	Codice scheda
Manutenzione	03.03.02.03

Tipo di intervento	Rischi individuati
Pulizia organi di regolazione dei sistema di sicurezza: Verificare gli organi di regolazione ed effettuare gli interventi necessari per il buon funzionamento quali: -rabbocco negli ingranaggi a bagno d'olio; -pulizia dei filtri. [con cadenza ogni 12 mesi]	Elettrocuzione; Scivolamenti, cadute a livello; Urti, colpi, impatti, compressioni; Getti, schizzi.

Informazioni per imprese esecutrici e lavoratori autonomi sulle caratteristiche tecniche dell'opera progettata e del luogo di lavoro

Punti critici	Misure preventive e protettive in dotazione dell'opera	Misure preventive e protettive ausiliarie
Accessi ai luoghi di lavoro		
Sicurezza dei luoghi di lavoro		Occhiali, visiere o schermi; Scarpe di sicurezza; Guanti.
Impianti di alimentazione e di scarico	Prese elettriche a 220 V protette da differenziale magneto-termico	
Approvvigionamento e movimentazione materiali		
Approvvigionamento e movimentazione attrezzature		
Igiene sul lavoro	Saracinesche per l'intercettazione dell'acqua potabile	
Interferenze e protezione terzi		Segnaletica di sicurezza.

Tavole Allegate

Scheda II-1

Tipologia dei lavori	Codice scheda
Manutenzione	03.03.02.04

Tipo di intervento	Rischi individuati
Sostituzione degli ugelli del bruciatore: Sostituzione degli ugelli del bruciatore dei gruppi termici [quando occorre]	Elettrocuzione; Scivolamenti, cadute a livello; Urti, colpi, impatti, compressioni; Getti, schizzi.

Informazioni per imprese esecutrici e lavoratori autonomi sulle caratteristiche tecniche dell'opera progettata e del luogo di lavoro

Punti critici	Misure preventive e protettive in dotazione dell'opera	Misure preventive e protettive ausiliarie
Accessi ai luoghi di lavoro		
Sicurezza dei luoghi di lavoro		Occhiali, visiere o schermi; Scarpe di sicurezza; Guanti.
Impianti di alimentazione e di scarico	Prese elettriche a 220 V protette da differenziale magneto-termico	
Approvvigionamento e movimentazione materiali		
Approvvigionamento e movimentazione attrezzature		
Igiene sul lavoro	Saracinesche per l'intercettazione dell'acqua potabile	
Interferenze e protezione terzi		Segnaletica di sicurezza.

Tavole Allegate

03.03.03 Cassette di scarico a zaino

Possono essere realizzate nei seguenti materiali:

- porcellana sanitaria (vitreus china): miscela di argilla bianca, caolino, quarzo e feldspato; l'articolo viene smaltato a crudo e sottoposto a monocottura in forno fino a 1250 °C, lo smalto è composto da caolino, quarzo, feldspato, calcare ed è opacizzato con silicato di zirconio o con ossido di stagno, il materiale ottenuto ha una buona resistenza agli urti e consente un bassissimo assorbimento dell'acqua;

- grès fine porcellanato (fire clay): mistura di argilla cotta, argilla refrattaria e quarzo; l'articolo viene smaltato a crudo e sottoposto a monocottura in forno fino a 1250 °C, il materiale è caratterizzato da un assorbimento dell'acqua relativamente alto;
- resina metacrilica: amalgama sintetico che si ricava dalla polimerizzazione del metacrilato con derivati degli acidi acrilico e metacrilico con altre quantità minime di copolimeri, la resina ha il vantaggio di assorbire minimamente l'acqua, di avere bassa conducibilità al calore e, quindi, capacità di trattenerlo; gli apparecchi sanitari realizzati in resina risultano di peso molto ridotto.

Scheda II-1

Tipologia dei lavori	Codice scheda	03.03.03.01
-----------------------------	----------------------	-------------

Tipo di intervento	Rischi individuati
Rimozione calcare: Rimozione del calcare eventualmente depositato mediante l'utilizzazione di prodotti chimici. [con cadenza ogni 6 mesi]	

Informazioni per imprese esecutrici e lavoratori autonomi sulle caratteristiche tecniche dell'opera progettata e del luogo di lavoro

Punti critici	Misure preventive e protettive in dotazione dell'opera	Misure preventive e protettive ausiliarie
Accessi ai luoghi di lavoro		
Sicurezza dei luoghi di lavoro		
Impianti di alimentazione e di scarico		
Approvvigionamento e movimentazione materiali		
Approvvigionamento e movimentazione attrezzature		
Igiene sul lavoro		
Interferenze e protezione terzi		

Tavole Allegate

Scheda II-1

Tipologia dei lavori	Codice scheda	03.03.03.02
-----------------------------	----------------------	-------------

Manutenzione

Tipo di intervento	Rischi individuati
Ripristino ancoraggio: Ripristinare l'ancoraggio delle cassette con eventuale sigillatura con silicone. [quando occorre]	Scivolamenti, cadute a livello; Urti, colpi, impatti, compressioni; Getti, schizzi.

Informazioni per imprese esecutrici e lavoratori autonomi sulle caratteristiche tecniche dell'opera progettata e del luogo di lavoro

Punti critici	Misure preventive e protettive in dotazione dell'opera	Misure preventive e protettive ausiliarie
Accessi ai luoghi di lavoro		
Sicurezza dei luoghi di lavoro		Occhiali, visiere o schermi; Scarpe di sicurezza; Guanti.
Impianti di alimentazione e di scarico	Prese elettriche a 220 V protette da differenziale magneto-termico	
Approvvigionamento e movimentazione materiali		
Approvvigionamento e movimentazione attrezzature		

Igiene sul lavoro	Saracinesche per l'intercettazione dell'acqua potabile	
Interferenze e protezione terzi		Segnaletica di sicurezza.

Tavole Allegate	
------------------------	--

Scheda II-1

Tipologia dei lavori	Codice scheda	03.03.03.03
Manutenzione		

Tipo di intervento	Rischi individuati
Sostituzione cassette: Effettuare la sostituzione delle cassette di scarico quando sono lesionate, rotte o macchiate. [con cadenza ogni 30 anni]	Scivolamenti, cadute a livello; Urti, colpi, impatti, compressioni; Getti, schizzi.

Informazioni per imprese esecutrici e lavoratori autonomi sulle caratteristiche tecniche dell'opera progettata e del luogo di lavoro

Punti critici	Misure preventive e protettive in dotazione dell'opera	Misure preventive e protettive ausiliarie
Accessi ai luoghi di lavoro		
Sicurezza dei luoghi di lavoro		Occhiali, visiere o schermi; Scarpe di sicurezza; Guanti.
Impianti di alimentazione e di scarico	Prese elettriche a 220 V protette da differenziale magneto-termico	
Approvvigionamento e movimentazione materiali		
Approvvigionamento e movimentazione attrezzature		
Igiene sul lavoro	Saracinesche per l'intercettazione dell'acqua potabile	
Interferenze e protezione terzi		Segnaletica di sicurezza.

Tavole Allegate	
------------------------	--

03.03.04 Tubi in polietilene alta densità (PEAD)

I tubi in polietilene ad alta densità (comunemente identificati con la sigla PEAD) sono ottenuti mescolando polimeri di etilene. I materiali ottenuti da tale processo sono classificati in due categorie a seconda della resistenza alla pressione interna in PE A e PE B.

Scheda II-1

Tipologia dei lavori	Codice scheda	03.03.04.01

Tipo di intervento	Rischi individuati
Registrazione: Eseguire la registrazione delle giunzioni dei tubi. [con cadenza ogni 6 mesi]	

Informazioni per imprese esecutrici e lavoratori autonomi sulle caratteristiche tecniche dell'opera progettata e del luogo di lavoro

Punti critici	Misure preventive e protettive in dotazione dell'opera	Misure preventive e protettive ausiliarie

Accessi ai luoghi di lavoro		
Sicurezza dei luoghi di lavoro		
Impianti di alimentazione e di scarico		
Approvvigionamento e movimentazione materiali		
Approvvigionamento e movimentazione attrezzature		
Igiene sul lavoro		
Interferenze e protezione terzi		

Tavole Allegate	
------------------------	--

03.04 Impianto di smaltimento acque meteoriche

Si intende per impianto di scarico acque meteoriche (da coperture o pavimentazioni all'aperto) l'insieme degli elementi di raccolta, convogliamento, eventuale stoccaggio e sollevamento e recapito (a collettori fognari, corsi d'acqua, sistemi di dispersione nel terreno). I vari profilati possono essere realizzati in PVC (plastificato e non), in lamiera metallica (in alluminio, in rame, in acciaio, in zinco, ecc.). Il sistema di scarico delle acque meteoriche deve essere indipendente da quello che raccoglie e smaltisce le acque usate ed industriali. Gli impianti di smaltimento acque meteoriche sono costituiti da:

- punti di raccolta per lo scarico (bocchettoni, pozzetti, caditoie, ecc.);
- tubazioni di convogliamento tra i punti di raccolta ed i punti di smaltimento (le tubazioni verticali sono dette pluviali mentre quelle orizzontali sono dette collettori);
- punti di smaltimento nei corpi ricettori (fognature, bacini, corsi d'acqua, ecc.). I materiali ed i componenti devono rispettare le prescrizioni riportate dalla normativa quali:
 - devono resistere all'aggressione chimica degli inquinanti atmosferici, all'azione della grandine, ai cicli termici di temperatura (compreso gelo/disgelo) combinate con le azioni dei raggi IR, UV, ecc.;
 - gli elementi di convogliamento ed i canali di gronda realizzati in metallo devono resistere alla corrosione, se di altro materiale devono rispondere alle prescrizioni per i prodotti per le coperture, se verniciate dovranno essere realizzate con prodotti per esterno;
 - i tubi di convogliamento dei pluviali e dei collettori devono rispondere, a seconda del materiale, a quanto indicato dalle norme relative allo scarico delle acque usate;
 - i bocchettoni ed i sifoni devono essere sempre del diametro delle tubazioni che immediatamente li seguono, tutte le caditoie a pavimento devono essere sifonate, ogni inserimento su un collettore orizzontale deve avvenire ad almeno 1,5 m dal punto di innesto di un pluviale;
 - per i pluviali ed i collettori installati in parti interne all'edificio (intercapedini di pareti, ecc.) devono essere prese tutte le precauzioni di installazione (fissaggi elastici, materiali coibenti acusticamente, ecc.) per limitare entro valori ammissibili i rumori trasmessi.

03.04.01 Collettori di scarico

I collettori fognari sono tubazioni o condotti di altro genere, normalmente interrati, funzionanti essenzialmente a gravità, che hanno la funzione di convogliare nella rete fognaria acque di scarico usate e/o meteoriche provenienti da più origini.

Scheda II-1

Tipologia dei lavori	Codice scheda	03.04.01.01
----------------------	---------------	-------------

Tipo di intervento	Rischi individuati
Pulizia collettore acque : Eseguire una pulizia del sistema orizzontale di convogliamento delle acque reflue mediante asportazione dei fanghi di deposito e lavaggio con acqua a pressione. [con cadenza ogni 12 mesi]	

Informazioni per imprese esecutrici e lavoratori autonomi sulle caratteristiche tecniche dell'opera progettata e del luogo di lavoro

Punti critici	Misure preventive e protettive in dotazione dell'opera	Misure preventive e protettive ausiliarie
Accessi ai luoghi di lavoro		
Sicurezza dei luoghi di lavoro		
Impianti di alimentazione e di scarico		

Approvvigionamento e movimentazione materiali		
Approvvigionamento e movimentazione attrezzature		
Igiene sul lavoro		
Interferenze e protezione terzi		

Tavole Allegate	
------------------------	--

03.04.02 Pozzetti e caditoie

I pozzetti sono dei dispositivi di scarico la cui sommità è costituita da un chiusino o da una griglia e destinati a ricevere le acque reflue attraverso griglie o attraverso tubi collegati al pozzetto.

I pozzetti e le caditoie hanno la funzione di convogliare nella rete fognaria, per lo smaltimento, le acque di scarico usate e/o meteoriche provenienti da più origini (strade, pluviali, ecc.).

Scheda II-1

Tipologia dei lavori	Codice scheda	03.04.02.01

Tipo di intervento	Rischi individuati
Pulizia: Eseguire una pulizia dei pozzetti mediante asportazione dei fanghi di deposito e lavaggio con acqua a pressione. [con cadenza ogni 12 mesi]	

Informazioni per imprese esecutrici e lavoratori autonomi sulle caratteristiche tecniche dell'opera progettata e del luogo di lavoro

Punti critici	Misure preventive e protettive in dotazione dell'opera	Misure preventive e protettive ausiliarie
Accessi ai luoghi di lavoro		
Sicurezza dei luoghi di lavoro		
Impianti di alimentazione e di scarico		
Approvvigionamento e movimentazione materiali		
Approvvigionamento e movimentazione attrezzature		
Igiene sul lavoro		
Interferenze e protezione terzi		

Tavole Allegate	
------------------------	--

03.04.03 Scossaline in alluminio

Le scossaline sono dei dispositivi che hanno la funzione di fissare le guaine impermeabilizzanti utilizzate in copertura alle varie strutture che possono essere presenti sulla copertura stessa (parapetti, cordoli, ecc.). Le scossaline possono essere realizzate con vari materiali fra i quali l'alluminio o lega di alluminio.

Scheda II-1

Tipologia dei lavori	Codice scheda	03.04.03.01

Tipo di intervento	Rischi individuati
Pulizia superficiale: Pulizia ed asportazione dei residui di fanghiame e	

detriti depositati sulle scossaline. [con cadenza ogni 6 mesi]	
--	--

Informazioni per imprese esecutrici e lavoratori autonomi sulle caratteristiche tecniche dell'opera progettata e del luogo di lavoro

Punti critici	Misure preventive e protettive in dotazione dell'opera	Misure preventive e protettive ausiliarie
Accessi ai luoghi di lavoro		
Sicurezza dei luoghi di lavoro		
Impianti di alimentazione e di scarico		
Approvvigionamento e movimentazione materiali		
Approvvigionamento e movimentazione attrezzature		
Igiene sul lavoro		
Interferenze e protezione terzi		

Tavole Allegate

Scheda II-1

Tipologia dei lavori	Codice scheda	03.04.03.02

Tipo di intervento	Rischi individuati
Reintegro elementi: Reintegro delle scossaline e degli elementi di fissaggio. Sistemazione delle giunzioni mediante l'utilizzo di materiali analoghi a quelli preesistenti. [con cadenza ogni anno]	

Informazioni per imprese esecutrici e lavoratori autonomi sulle caratteristiche tecniche dell'opera progettata e del luogo di lavoro

Punti critici	Misure preventive e protettive in dotazione dell'opera	Misure preventive e protettive ausiliarie
Accessi ai luoghi di lavoro		
Sicurezza dei luoghi di lavoro		
Impianti di alimentazione e di scarico		
Approvvigionamento e movimentazione materiali		
Approvvigionamento e movimentazione attrezzature		
Igiene sul lavoro		
Interferenze e protezione terzi		

Tavole Allegate

Scheda II-1

Tipologia dei lavori	Codice scheda	03.04.03.03

Tipo di intervento	Rischi individuati
Serraggio scossaline: Serraggio dei bulloni e dei dispositivi di tenuta delle scossaline. [con cadenza ogni 6 mesi]	

Informazioni per imprese esecutrici e lavoratori autonomi sulle caratteristiche tecniche dell'opera progettata e del luogo di lavoro

Punti critici	Misure preventive e protettive in dotazione dell'opera	Misure preventive e protettive ausiliarie
Accessi ai luoghi di lavoro		
Sicurezza dei luoghi di lavoro		
Impianti di alimentazione e di scarico		
Approvvigionamento e movimentazione materiali		
Approvvigionamento e movimentazione attrezzature		
Igiene sul lavoro		
Interferenze e protezione terzi		

Tavole Allegate

03.05 Impianto di smaltimento acque reflue

L'impianto di smaltimento acque reflue è l'insieme degli elementi tecnici aventi funzione di eliminare le acque usate e di scarico dell'impianto idrico sanitario e convogliarle verso le reti esterne di smaltimento. Gli elementi dell'impianto di smaltimento delle acque reflue devono essere autopulibili per assicurare la funzionalità dell'impianto evitando la formazione di depositi sul fondo dei condotti e sulle pareti delle tubazioni. Al fine di concorre ad assicurare i livelli prestazionali imposti dalla normativa per il controllo del rumore è opportuno dimensionare le tubazioni di trasporto dei fluidi in modo che la velocità di tali fluidi non superi i limiti imposti dalla normativa.

03.05.01 Stazioni di sollevamento

Le stazioni di sollevamento (comunemente denominate stazioni di pompaggio) sono le apparecchiature utilizzate per convogliare le acque di scarico attraverso una tubazione di sollevamento per portarle in superficie. Le stazioni di pompaggio sono talora necessarie nelle connessioni di scarico e nei collettori di fognatura a gravità al fine di evitare profondità di posa eccessive o di drenare le zone sotto quota. Possono, inoltre, essere necessarie per troppopieni di collettori misti o recapiti intermedi per far confluire le acque di scarico negli impianti di trattamento o nei corpi ricettori.

Le pompe per sollevare le acque di fognatura devono essere abbondantemente insensibili alle sostanze ingombranti presenti in sospensione nei liquami; al fine di scongiurare il pericolo di ostruzioni sono opportune sezioni di flusso attraverso le pompe il più semplice e larghe possibile.

Scheda II-1

Tipologia dei lavori	Codice scheda
	03.05.01.01

Tipo di intervento	Rischi individuati
Pulizia: Eseguire una pulizia delle stazioni di pompaggio mediante asportazione dei fanghi di deposito e lavaggio con acqua a pressione. [con cadenza ogni 12 mesi]	

Informazioni per imprese esecutrici e lavoratori autonomi sulle caratteristiche tecniche dell'opera progettata e del luogo di lavoro

Punti critici	Misure preventive e protettive in dotazione dell'opera	Misure preventive e protettive ausiliarie
Accessi ai luoghi di lavoro		
Sicurezza dei luoghi di lavoro		
Impianti di alimentazione e di scarico		
Approvvigionamento e movimentazione materiali		

Approvvigionamento e movimentazione attrezzature		
Igiene sul lavoro		
Interferenze e protezione terzi		

Tavole Allegate	
------------------------	--

Scheda II-1

Tipologia dei lavori	Codice scheda	03.05.01.02

Tipo di intervento	Rischi individuati
Revisione generale pompe: Effettuare una disincrostazione meccanica e se necessario anche chimica biodegradabile della pompa e del girante nonché una lubrificazione dei cuscinetti. Eseguire una verifica sulle guarnizioni ed eventualmente sostituirle. [con cadenza ogni 12 mesi]	

Informazioni per imprese esecutrici e lavoratori autonomi sulle caratteristiche tecniche dell'opera progettata e del luogo di lavoro

Punti critici	Misure preventive e protettive in dotazione dell'opera	Misure preventive e protettive ausiliarie
Accessi ai luoghi di lavoro		
Sicurezza dei luoghi di lavoro		
Impianti di alimentazione e di scarico		
Approvvigionamento e movimentazione materiali		
Approvvigionamento e movimentazione attrezzature		
Igiene sul lavoro		
Interferenze e protezione terzi		

Tavole Allegate	
------------------------	--

03.05.02 Pozzetti di scarico

Sono generalmente di forma circolare e vengono prodotti in due tipi adatti alle diverse caratteristiche del materiale trattenuto. Quasi sempre il materiale trattenuto è grossolano ed è quindi sufficiente un apposito cestello forato, fissato sotto la caditoia, che lascia scorrere soltanto l'acqua; se è necessario trattenere sabbia e fango, che passerebbero facilmente attraverso i buchi del cestello, occorre far ricorso ad una decantazione in una vaschetta collocata sul fondo del pozzetto.

Il pozzetto con cestello-filtro è formato da vari pezzi prefabbricati in calcestruzzo: un pezzo base ha l'apertura per lo scarico di fondo con luce di diametro 150 mm e modellato a bicchiere, il tubo di allacciamento deve avere la punta liscia verso il pozzetto. Al di sopra del pezzo base si colloca il fusto cilindrico e sopra a questo un pezzo ad anello che fa da appoggio alla caditoia. Il cestello è formato da un tronco di cono in lamiera zincata con il fondo pieno e la parete traforata uniti per mezzo di chiodatura, saldatura, piegatura degli orli o flangiatura. Il pozzetto che consente l'accumulo del fango sul fondo ha un pezzo base a forma di catino, un pezzo cilindrico intermedio, un pezzo centrale con scarico a bicchiere del diametro di 150 mm, un pezzo cilindrico superiore senza sporgenze e l'anello d'appoggio per la copertura.

Scheda II-1

Tipologia dei lavori	Codice scheda	03.05.02.01
Manutenzione		

Tipo di intervento	Rischi individuati
Pulizia: Eseguire una pulizia dei pozzetti mediante asportazione dei fanghi di deposito e lavaggio con acqua a pressione. [con cadenza	Scivolamenti, cadute a livello; Urti, colpi, impatti, compressioni; Getti, schizzi.

ogni 12 mesi]

Informazioni per imprese esecutrici e lavoratori autonomi sulle caratteristiche tecniche dell'opera progettata e del luogo di lavoro

Punti critici	Misure preventive e protettive in dotazione dell'opera	Misure preventive e protettive ausiliarie
Accessi ai luoghi di lavoro		
Sicurezza dei luoghi di lavoro		Occhiali, visiere o schermi; Scarpe di sicurezza; Guanti.
Impianti di alimentazione e di scarico	Prese elettriche a 220 V protette da differenziale magneto-termico	
Approvvigionamento e movimentazione materiali		
Approvvigionamento e movimentazione attrezzature		
Igiene sul lavoro	Saracinesche per l'intercettazione dell'acqua potabile	
Interferenze e protezione terzi		Segnaletica di sicurezza.

Tavole Allegate

03.05.03 Tubazioni

Le tubazioni dell'impianto di smaltimento delle acque provvedono allo sversamento dell'acqua nei collettori fognari o nelle vasche di accumulo se presenti.

Scheda II-1

Tipologia dei lavori	Codice scheda	03.05.03.01
Manutenzione		

Tipo di intervento	Rischi individuati
Pulizia: Eseguire una pulizia dei sedimenti formati e che provocano ostruzioni diminuendo la capacità di trasporto dei fluidi. [con cadenza ogni 6 mesi]	Scivolamenti, cadute a livello; Urti, colpi, impatti, compressioni; Getti, schizzi.

Informazioni per imprese esecutrici e lavoratori autonomi sulle caratteristiche tecniche dell'opera progettata e del luogo di lavoro

Punti critici	Misure preventive e protettive in dotazione dell'opera	Misure preventive e protettive ausiliarie
Accessi ai luoghi di lavoro		
Sicurezza dei luoghi di lavoro		Occhiali, visiere o schermi; Scarpe di sicurezza; Guanti.
Impianti di alimentazione e di scarico	Prese elettriche a 220 V protette da differenziale magneto-termico	
Approvvigionamento e movimentazione materiali		
Approvvigionamento e movimentazione attrezzature		
Igiene sul lavoro	Saracinesche per l'intercettazione dell'acqua potabile	
Interferenze e protezione terzi		Segnaletica di sicurezza.

03.06 Impianto di sicurezza e antincendio

L'impianto di sicurezza deve fornire segnalazioni ottiche e/o acustiche agli occupanti di un edificio affinché essi, in caso di possibili incendi, possano intraprendere adeguate azioni di protezione contro l'incendio oltre ad eventuali altre misure di sicurezza per un tempestivo esodo. Le funzioni di rivelazione incendio e allarme incendio possono essere combinate in un unico sistema.

Generalmente un impianto di rivelazione e allarme è costituito da:

- rivelatori d'incendio;
- centrale di controllo e segnalazione;
- dispositivi di allarme incendio;
- punti di segnalazione manuale;
- dispositivo di trasmissione dell'allarme incendio;
- stazione di ricevimento dell'allarme incendio;
- comando del sistema automatico antincendio;
- sistema automatico antincendio;
- dispositivo di trasmissione dei segnali di guasto;
- stazione di ricevimento dei segnali di guasto;
- apparecchiatura di alimentazione.

L'impianto antincendio è l'insieme degli elementi tecnici aventi funzione di prevenire, eliminare, limitare o segnalare incendi.

L'impianto antincendio, nel caso di edifici per civili abitazioni, è richiesto quando l'edificio supera i 24 metri di altezza. L'impianto è generalmente costituito da:

- rete idrica di adduzione in ferro zincato;
- bocche di incendio in cassetta (manichette, lance, ecc.);
- attacchi per motopompe dei VV.FF.;
- estintori (idrici, a polvere, a schiuma, carrellati, ecc.).

03.06.01 Porte REI

Le porte tagliafuoco (o porte REI) hanno la funzione di proteggere quegli spazi o luoghi sicuri, ai quali ne consentono l'ingresso e/o l'uscita, dalle azioni provocate da eventuali incendi. Nelle zone di maggiore afflusso di persone le porte tagliafuoco devono essere anche porte antipanico. Le dimensioni ed i materiali sono normati secondo le prescrizioni in materia di sicurezza. In genere vengono impiegati materiali di rivestimento metallici con all'interno materiali isolanti stabili alle alte temperature. Il dispositivo di emergenza deve essere realizzato in modo da consentire lo sganciamento della porta dall'interno in meno di 1 secondo. Tra i diversi dispositivi in produzione vi sono i dispositivi di emergenza con azionamento mediante maniglia a leva e i dispositivi di emergenza con azionamento mediante piastra a spinta.

Scheda II-1

Tipologia dei lavori	Codice scheda
	03.06.01.01

Tipo di intervento	Rischi individuati
Lubrificazione serrature, cerniere: Lubrificazione ed ingrassaggio delle serrature e cerniere con prodotti siliconici, verifica del corretto funzionamento. [con cadenza ogni 6 mesi]	

Informazioni per imprese esecutrici e lavoratori autonomi sulle caratteristiche tecniche dell'opera progettata e del luogo di lavoro

Punti critici	Misure preventive e protettive in dotazione dell'opera	Misure preventive e protettive ausiliarie
Accessi ai luoghi di lavoro		
Sicurezza dei luoghi di lavoro		
Impianti di alimentazione e di scarico		
Approvvigionamento e movimentazione materiali		
Approvvigionamento e movimentazione attrezzature		
Igiene sul lavoro		
Interferenze e protezione terzi		

Tavole Allegate	
------------------------	--

Scheda II-1

Tipologia dei lavori	Codice scheda	03.06.01.02

Tipo di intervento	Rischi individuati
Pulizia ante: Pulizia delle ante con prodotti detergenti non aggressivi idonei al tipo di materiale. [quando occorre]	

Informazioni per imprese esecutrici e lavoratori autonomi sulle caratteristiche tecniche dell'opera progettata e del luogo di lavoro

Punti critici	Misure preventive e protettive in dotazione dell'opera	Misure preventive e protettive ausiliarie
Accessi ai luoghi di lavoro		
Sicurezza dei luoghi di lavoro		
Impianti di alimentazione e di scarico		
Approvvigionamento e movimentazione materiali		
Approvvigionamento e movimentazione attrezzature		
Igiene sul lavoro		
Interferenze e protezione terzi		

Tavole Allegate	
------------------------	--

Scheda II-1

Tipologia dei lavori	Codice scheda	03.06.01.03

Tipo di intervento	Rischi individuati
Pulizia organi di movimentazione: Pulizia degli organi di movimentazione tramite detergenti comuni. [quando occorre]	

Informazioni per imprese esecutrici e lavoratori autonomi sulle caratteristiche tecniche dell'opera progettata e del luogo di lavoro

Punti critici	Misure preventive e protettive in dotazione dell'opera	Misure preventive e protettive ausiliarie
Accessi ai luoghi di lavoro		
Sicurezza dei luoghi di lavoro		
Impianti di alimentazione e di scarico		
Approvvigionamento e movimentazione materiali		
Approvvigionamento e movimentazione attrezzature		
Igiene sul lavoro		
Interferenze e protezione terzi		

Tavole Allegate	
------------------------	--

Scheda II-1

Tipologia dei lavori	Codice scheda	03.06.01.04
-----------------------------	----------------------	-------------

Tipo di intervento	Rischi individuati
Pulizia telai: Pulizia del telaio con prodotti detergenti non aggressivi idonei al tipo di materiale. [con cadenza ogni 6 mesi]	

Informazioni per imprese esecutrici e lavoratori autonomi sulle caratteristiche tecniche dell'opera progettata e del luogo di lavoro

Punti critici	Misure preventive e protettive in dotazione dell'opera	Misure preventive e protettive ausiliarie
Accessi ai luoghi di lavoro		
Sicurezza dei luoghi di lavoro		
Impianti di alimentazione e di scarico		
Approvvigionamento e movimentazione materiali		
Approvvigionamento e movimentazione attrezzature		
Igiene sul lavoro		
Interferenze e protezione terzi		

Tavole Allegate

Scheda II-1

Tipologia dei lavori	Codice scheda	03.06.01.05
-----------------------------	----------------------	-------------

Tipo di intervento	Rischi individuati
Pulizia vetri: Pulizia e rimozione dello sporco e dei depositi superficiali con detergenti idonei. [quando occorre]	

Informazioni per imprese esecutrici e lavoratori autonomi sulle caratteristiche tecniche dell'opera progettata e del luogo di lavoro

Punti critici	Misure preventive e protettive in dotazione dell'opera	Misure preventive e protettive ausiliarie
Accessi ai luoghi di lavoro		
Sicurezza dei luoghi di lavoro		
Impianti di alimentazione e di scarico		
Approvvigionamento e movimentazione materiali		
Approvvigionamento e movimentazione attrezzature		
Igiene sul lavoro		
Interferenze e protezione terzi		

Tavole Allegate

Scheda II-1

Tipologia dei lavori	Codice scheda	03.06.01.06
-----------------------------	----------------------	-------------

--

Tipo di intervento	Rischi individuati
Registrazione maniglione: Registrazione maniglione antipanico e lubrificazione degli accessori di manovra apertura-chiusura. [con cadenza ogni 6 mesi]	

Informazioni per imprese esecutrici e lavoratori autonomi sulle caratteristiche tecniche dell'opera progettata e del luogo di lavoro

Punti critici	Misure preventive e protettive in dotazione dell'opera	Misure preventive e protettive ausiliarie
Accessi ai luoghi di lavoro		
Sicurezza dei luoghi di lavoro		
Impianti di alimentazione e di scarico		
Approvvigionamento e movimentazione materiali		
Approvvigionamento e movimentazione attrezzature		
Igiene sul lavoro		
Interferenze e protezione terzi		

Tavole Allegate

Scheda II-1

Tipologia dei lavori	Codice scheda
	03.06.01.07

Tipo di intervento	Rischi individuati
Regolazione controtelai: Regolazione del fissaggio dei controtelai alle pareti. [con cadenza ogni 12 mesi]	

Informazioni per imprese esecutrici e lavoratori autonomi sulle caratteristiche tecniche dell'opera progettata e del luogo di lavoro

Punti critici	Misure preventive e protettive in dotazione dell'opera	Misure preventive e protettive ausiliarie
Accessi ai luoghi di lavoro		
Sicurezza dei luoghi di lavoro		
Impianti di alimentazione e di scarico		
Approvvigionamento e movimentazione materiali		
Approvvigionamento e movimentazione attrezzature		
Igiene sul lavoro		
Interferenze e protezione terzi		

Tavole Allegate

Scheda II-1

Tipologia dei lavori	Codice scheda
	03.06.01.08

Tipo di intervento	Rischi individuati
Regolazione telai: Regolazione del fissaggio dei telai ai controtelai. [con cadenza ogni 12 mesi]	

Informazioni per imprese esecutrici e lavoratori autonomi sulle caratteristiche tecniche dell'opera progettata e del luogo di lavoro

Punti critici	Misure preventive e protettive in dotazione dell'opera	Misure preventive e protettive ausiliarie
Accessi ai luoghi di lavoro		
Sicurezza dei luoghi di lavoro		
Impianti di alimentazione e di scarico		
Approvvigionamento e movimentazione materiali		
Approvvigionamento e movimentazione attrezzature		
Igiene sul lavoro		
Interferenze e protezione terzi		

Tavole Allegate

Scheda II-1

Tipologia dei lavori	Codice scheda
	03.06.01.09

Tipo di intervento	Rischi individuati
Rimozione ostacoli: Rimozione di eventuali ostacoli in prossimità degli spazi interessati dalle porte antipanico o in prossimità di esse. [con cadenza ogni 2 anni]	

Informazioni per imprese esecutrici e lavoratori autonomi sulle caratteristiche tecniche dell'opera progettata e del luogo di lavoro

Punti critici	Misure preventive e protettive in dotazione dell'opera	Misure preventive e protettive ausiliarie
Accessi ai luoghi di lavoro		
Sicurezza dei luoghi di lavoro		
Impianti di alimentazione e di scarico		
Approvvigionamento e movimentazione materiali		
Approvvigionamento e movimentazione attrezzature		
Igiene sul lavoro		
Interferenze e protezione terzi		

Tavole Allegate

Scheda II-1

Tipologia dei lavori	Codice scheda
	03.06.01.10

Tipo di intervento	Rischi individuati
Verifica funzionamento: Verifica del corretto funzionamento di apertura-chiusura mediante prova manuale. [con cadenza ogni 6 mesi]	

Informazioni per imprese esecutrici e lavoratori autonomi sulle caratteristiche tecniche dell'opera progettata e del luogo di lavoro

Punti critici	Misure preventive e protettive in dotazione dell'opera	Misure preventive e protettive ausiliarie
Accessi ai luoghi di lavoro		
Sicurezza dei luoghi di lavoro		
Impianti di alimentazione e di scarico		
Approvvigionamento e movimentazione materiali		
Approvvigionamento e movimentazione attrezzature		
Igiene sul lavoro		
Interferenze e protezione terzi		

Tavole Allegate

03.06.02 Rivelatori di fumo

Il rivelatore è uno strumento sensibile alle particelle dei prodotti della combustione e/o della pirolisi sospesi nell'atmosfera (aerosol). I rivelatori di fumo possono essere suddivisi in:

- rivelatore di fumo di tipo ionico che è sensibile ai prodotti della combustione capaci di influenzare le correnti dovute alla ionizzazione all'interno del rivelatore;
- rivelatore di fumo di tipo ottico che è sensibile ai prodotti della combustione capaci di influenzare l'assorbimento o la diffusione della radiazione nelle bande dell'infra-rosso, del visibile e/o dell'ultravioletto dello spettro elettromagnetico.

I rivelatori puntiformi di fumo devono essere conformi alla UNI EN 54-7.
 Gli aerosol eventualmente prodotti nel normale ciclo di lavorazione possono causare falsi allarmi, si deve quindi evitare di installare rivelatori in prossimità delle zone dove detti aerosol sono emessi in concentrazione sufficiente ad azionare il sistema di rivelazione.

Scheda II-1

Tipologia dei lavori	Codice scheda
	03.06.02.01

Tipo di intervento	Rischi individuati
Regolazione delle apparecchiature dei rivelatori: Regolare le soglie di assorbimento e delle tensioni del ricevente e dell'emittente. [con cadenza ogni 6 mesi]	

Informazioni per imprese esecutrici e lavoratori autonomi sulle caratteristiche tecniche dell'opera progettata e del luogo di lavoro

Punti critici	Misure preventive e protettive in dotazione dell'opera	Misure preventive e protettive ausiliarie
Accessi ai luoghi di lavoro		
Sicurezza dei luoghi di lavoro		
Impianti di alimentazione e di scarico		
Approvvigionamento e movimentazione materiali		
Approvvigionamento e movimentazione attrezzature		

Igiene sul lavoro		
Interferenze e protezione terzi		

Tavole Allegate	
------------------------	--

Scheda II-1

Tipologia dei lavori	Codice scheda	03.06.02.02

Tipo di intervento	Rischi individuati
Sostituzione dei rivelatori: Sostituire i rivelatori quando deteriorati o quando non in grado di svolgere la propria funzione. [con cadenza ogni 10 anni]	

Informazioni per imprese esecutrici e lavoratori autonomi sulle caratteristiche tecniche dell'opera progettata e del luogo di lavoro

Punti critici	Misure preventive e protettive in dotazione dell'opera	Misure preventive e protettive ausiliarie
Accessi ai luoghi di lavoro		
Sicurezza dei luoghi di lavoro		
Impianti di alimentazione e di scarico		
Approvvigionamento e movimentazione materiali		
Approvvigionamento e movimentazione attrezzature		
Igiene sul lavoro		
Interferenze e protezione terzi		

Tavole Allegate	
------------------------	--

03.06.03 Unità di segnalazione

L'unità di segnalazione o lampeggiante è un dispositivo che consente un controllo e la visibilità degli accessi in caso di incendio. Sono realizzati con scatola esterna in policarbonato antiurto e con contenitore (in genere installato nella muratura) realizzato con materiale ad alta resistenza.

Scheda II-1

Tipologia dei lavori	Codice scheda	03.06.03.01

Tipo di intervento	Rischi individuati
Ripristino pittogrammi: Ripristinare i pittogrammi deteriorati e/o danneggiati. [quando occorre]	

Informazioni per imprese esecutrici e lavoratori autonomi sulle caratteristiche tecniche dell'opera progettata e del luogo di lavoro

Punti critici	Misure preventive e protettive in dotazione dell'opera	Misure preventive e protettive ausiliarie
Accessi ai luoghi di lavoro		
Sicurezza dei luoghi di lavoro		

Impianti di alimentazione e di scarico		
Approvvigionamento e movimentazione materiali		
Approvvigionamento e movimentazione attrezzature		
Igiene sul lavoro		
Interferenze e protezione terzi		

Tavole Allegate	
------------------------	--

Scheda II-1

Tipologia dei lavori	Codice scheda	03.06.03.02

Tipo di intervento	Rischi individuati
Sostituzione : Sostituzione delle unità e dei relativi elementi accessori secondo la durata di vita media indicate dal produttore. [quando occorre]	

Informazioni per imprese esecutrici e lavoratori autonomi sulle caratteristiche tecniche dell'opera progettata e del luogo di lavoro

Punti critici	Misure preventive e protettive in dotazione dell'opera	Misure preventive e protettive ausiliarie
Accessi ai luoghi di lavoro		
Sicurezza dei luoghi di lavoro		
Impianti di alimentazione e di scarico		
Approvvigionamento e movimentazione materiali		
Approvvigionamento e movimentazione attrezzature		
Igiene sul lavoro		
Interferenze e protezione terzi		

Tavole Allegate	
------------------------	--

03.06.04 Impianto di spegnimento incendi a sprinkler

Impianto automatico di estinzione a pioggia detti anche "a sprinkler" sono costituiti da:

- erogatori installati al soffitto chiusi da un elemento termosensibile ed eventuali erogatori supplementari;
- una rete di tubazioni;
- una stazione di controllo e allarme per ogni sezione dell'impianto; le campane idrauliche di allarme sono collegate alle stazioni di controllo e allarme;
- una o più alimentazioni idriche.

Gli impianti possono essere:

- a umido;
- a secco;
- alternativi;
- a preallarme.

Scheda II-1

Tipologia dei lavori	Codice scheda	03.06.04.01

Tipo di intervento	Rischi individuati

Revisione erogatori: Effettuare la revisione degli erogatori e provvedere alla loro ricarica. [con cadenza ogni mese]

Informazioni per imprese esecutrici e lavoratori autonomi sulle caratteristiche tecniche dell'opera progettata e del luogo di lavoro

Punti critici	Misure preventive e protettive in dotazione dell'opera	Misure preventive e protettive ausiliarie
Accessi ai luoghi di lavoro		
Sicurezza dei luoghi di lavoro		
Impianti di alimentazione e di scarico		
Approvvigionamento e movimentazione materiali		
Approvvigionamento e movimentazione attrezzature		
Igiene sul lavoro		
Interferenze e protezione terzi		

Tavole Allegate

Scheda II-1

Tipologia dei lavori	Codice scheda
	03.06.04.02

Tipo di intervento	Rischi individuati
Sostituzione batteria: Effettuare il cambio del liquido della batteria o, se necessario, l'intera batteria di avviamento. [quando occorre]	

Informazioni per imprese esecutrici e lavoratori autonomi sulle caratteristiche tecniche dell'opera progettata e del luogo di lavoro

Punti critici	Misure preventive e protettive in dotazione dell'opera	Misure preventive e protettive ausiliarie
Accessi ai luoghi di lavoro		
Sicurezza dei luoghi di lavoro		
Impianti di alimentazione e di scarico		
Approvvigionamento e movimentazione materiali		
Approvvigionamento e movimentazione attrezzature		
Igiene sul lavoro		
Interferenze e protezione terzi		

Tavole Allegate

Scheda II-1

Tipologia dei lavori	Codice scheda
	03.06.04.03

Tipo di intervento	Rischi individuati
Sostituzione olio: Effettuare il cambio dell'olio del motore del gruppo di pressurizzazione. [quando occorre]	

Informazioni per imprese esecutrici e lavoratori autonomi sulle caratteristiche tecniche dell'opera progettata e del luogo di lavoro

Punti critici	Misure preventive e protettive in dotazione dell'opera	Misure preventive e protettive ausiliarie
Accessi ai luoghi di lavoro		
Sicurezza dei luoghi di lavoro		
Impianti di alimentazione e di scarico		
Approvvigionamento e movimentazione materiali		
Approvvigionamento e movimentazione attrezzature		
Igiene sul lavoro		
Interferenze e protezione terzi		

Tavole Allegate

03.06.05 Tubazioni in acciaio zincato

Le tubazioni generalmente utilizzate per l'impianto antincendio sono in acciaio zincato e provvedono all'adduzione e alla successiva erogazione dell'acqua destinata ad alimentare l'impianto.

Scheda II-1

Tipologia dei lavori	Codice scheda
	03.06.05.01

Tipo di intervento	Rischi individuati
Pulizia: Effettuare la pulizia ed eventualmente sostituire i filtri dell'impianto. [con cadenza ogni 6 mesi]	

Informazioni per imprese esecutrici e lavoratori autonomi sulle caratteristiche tecniche dell'opera progettata e del luogo di lavoro

Punti critici	Misure preventive e protettive in dotazione dell'opera	Misure preventive e protettive ausiliarie
Accessi ai luoghi di lavoro		
Sicurezza dei luoghi di lavoro		
Impianti di alimentazione e di scarico		
Approvvigionamento e movimentazione materiali		
Approvvigionamento e movimentazione attrezzature		
Igiene sul lavoro		
Interferenze e protezione terzi		

Tavole Allegate

Scheda II-1

Tipologia dei lavori	Codice scheda
	03.06.05.02

Tipo di intervento	Rischi individuati
Pulizia otturatore: Effettuare la pulizia ed eventualmente sostituire l'otturatore nel caso si verifichi il passaggio del fluido ad otturatore chiuso. [quando occorre]	

Informazioni per imprese esecutrici e lavoratori autonomi sulle caratteristiche tecniche dell'opera progettata e del luogo di lavoro

Punti critici	Misure preventive e protettive in dotazione dell'opera	Misure preventive e protettive ausiliarie
Accessi ai luoghi di lavoro		
Sicurezza dei luoghi di lavoro		
Impianti di alimentazione e di scarico		
Approvvigionamento e movimentazione materiali		
Approvvigionamento e movimentazione attrezzature		
Igiene sul lavoro		
Interferenze e protezione terzi		

Tavole Allegate

03.06.06 Sirene

Le apparecchiature di allarme acustico comprendono sirene per esterno, sirene per interno, sirene supplementari ed avvisatori acustici, di servizio e di controllo.

Le sirene generalmente sono gestite da un microprocessore in grado di controllare la batteria e lo speaker. Infatti in caso di anomalia la CPU invia un segnale sulla morsettiera di collegamento mentre il Led di controllo presente nel circuito sirena indica il tipo di guasto a seconda del numero di lampeggi seguiti da una breve pausa.

Scheda II-1

Tipologia dei lavori	Codice scheda
	03.06.06.01

Tipo di intervento	Rischi individuati
Sostituzione: Sostituire le sirene quando non rispondenti alla loro originaria funzione. [con cadenza ogni 10 anni]	

Informazioni per imprese esecutrici e lavoratori autonomi sulle caratteristiche tecniche dell'opera progettata e del luogo di lavoro

Punti critici	Misure preventive e protettive in dotazione dell'opera	Misure preventive e protettive ausiliarie
Accessi ai luoghi di lavoro		
Sicurezza dei luoghi di lavoro		
Impianti di alimentazione e di scarico		
Approvvigionamento e movimentazione materiali		
Approvvigionamento e movimentazione attrezzature		
Igiene sul lavoro		
Interferenze e protezione terzi		

Tavole Allegate**03.06.07 Idranti a colonna soprasuolo**

L'idrante è uno strumento adatto allo spegnimento d'incendi in quanto rende immediatamente disponibile il getto d'acqua. Gli idranti a colonna soprasuolo sono costituiti da un dispositivo collegato ad una rete idrica di alimentazione; questo dispositivo generalmente a colonna è dotato di uno o più attacchi per l'aggancio delle tubazioni. Gli idranti a colonna sono classificati, secondo i tipi costruttivi e l'uso: con attacco a lato o con attacco assiale.

Scheda II-1

Tipologia dei lavori	Codice scheda	03.06.07.01
-----------------------------	----------------------	-------------

Tipo di intervento	Rischi individuati
Prova della tenuta: Verificare la tenuta alla pressione di esercizio degli idranti. [con cadenza ogni 2 mesi]	

Informazioni per imprese esecutrici e lavoratori autonomi sulle caratteristiche tecniche dell'opera progettata e del luogo di lavoro

Punti critici	Misure preventive e protettive in dotazione dell'opera	Misure preventive e protettive ausiliarie
Accessi ai luoghi di lavoro		
Sicurezza dei luoghi di lavoro		
Impianti di alimentazione e di scarico		
Approvvigionamento e movimentazione materiali		
Approvvigionamento e movimentazione attrezzature		
Igiene sul lavoro		
Interferenze e protezione terzi		

Tavole Allegate**Scheda II-1**

Tipologia dei lavori	Codice scheda	03.06.07.02
-----------------------------	----------------------	-------------

Tipo di intervento	Rischi individuati
Verifica strato di protezione: Verificare lo stato di conservazione della vernice di protezione dell'idrante. [con cadenza ogni 6 mesi]	

Informazioni per imprese esecutrici e lavoratori autonomi sulle caratteristiche tecniche dell'opera progettata e del luogo di lavoro

Punti critici	Misure preventive e protettive in dotazione dell'opera	Misure preventive e protettive ausiliarie
Accessi ai luoghi di lavoro		
Sicurezza dei luoghi di lavoro		
Impianti di alimentazione e di scarico		
Approvvigionamento e movimentazione materiali		
Approvvigionamento e movimentazione		

attrezzature		
Igiene sul lavoro		
Interferenze e protezione terzi		

Tavole Allegate

03.07 Impianto antintrusione e controllo accessi

L'impianto antintrusione e controlli accessi è l'insieme degli elementi tecnici del sistema edilizio con funzione di prevenire, eliminare o segnalare l'intrusione di persone non desiderate all'interno degli edifici. L'impianto generalmente si compone di una centralina elettronica, che può avere sirena incorporata o esterna e punto centrale per i diversi sensori, ripartita in zone che corrispondono alle zone protette. I sensori per interno possono essere:

- rilevatori radar che coprono zone di circa 90° (non devono essere installati su pareti soggette a vibrazioni né orientati su pareti riflettenti);
- rilevatori radar a microonde che coprono zone di oltre 100° ottenendo il massimo rendimento dall'effetto Doppler;
- rilevatori a infrarossi passivi che si servono delle radiazioni termiche dei corpi animati e sono corredati di lente Fresnel per orientare in maniera corretta il sensore con portate fino a 10 metri.

I sensori perimetrali possono essere:

- contatto magnetico di superficie o da incasso;
- interruttore magnetico;
- sensore inerziale per protezione di muri e recinzioni elettriche;
- sonda a vibrazione;
- barriere a raggi infrarossi e a microonde per esterno.

Gli impianti di allarme dovranno essere realizzati a regola d'arte in rispondenza alla Legge 1.3. 1968, n.186. Tutti i dispositivi di rivelazione, concentrazione, segnalazione locale/remota (teletrasmissione), nonché di controllo (accessi, televisione a circuito chiuso), dovranno rispondere alle norme di settore. Pertanto dette apparecchiature dovranno riportare il previsto marchio di conformità o in alternativa di dichiarazione di conformità rilasciata dal costruttore; in ogni caso dovrà essere garantita la sicurezza d'uso. A tal riguardo tutte le apparecchiature elettriche collegate alle linee di alimentazione in bassa tensione (trasformatori, interruttori, fusibili, ecc.), dovranno essere conformi alle norme CEI 12-13; tale rispondenza dovrà essere certificata da apposito attestato di conformità rilasciato da parte degli organismi competenti oppure da dichiarazione di conformità rilasciata dal costruttore. Tutte le apparecchiature dovranno essere esenti da difetti qualitativi e di lavorazione. Le verifiche da effettuare anche sulla base della documentazione fornita sono:

- controllo dei materiali installati e delle relative caratteristiche tecniche;
- controllo a vista del posizionamento, fissaggio ed accessibilità della centrale di gestione, dei singoli rivelatori e ogni altro dispositivo del sistema, con verifica della conformità a livello di prestazione richiesta;
- controllo dello schema di localizzazione dei cavi e degli schemi dei collegamenti, verifica della completezza della documentazione tecnica e dei manuali d'uso e tecnici;
- calcolo teorico dell'autonomia di funzionamento dell'impianto sulla base degli assorbimenti, del tipo delle batterie e del dimensionamento degli alimentatori installati;
- controllo operativo delle funzioni quali: risposta dell'impianto ad eventi di allarme, risposta dell'impianto ad eventi temporali e risposta dell'impianto ad interventi manuali.

03.07.01 Sistemi di ripresa ottici

I sistemi di ripresa ottici sono costituiti da una o più telecamere (a colori o in bianco e nero) che effettuano riprese per la video sorveglianza. Le immagini registrate possono essere così riprodotte su supporti magnetici quali nastri, Cd o altro.

Scheda II-1

Tipologia dei lavori	Codice scheda	03.07.01.01
-----------------------------	----------------------	-------------

Tipo di intervento	Rischi individuati
Pulizia: Effettuare una pulizia degli apparecchi e delle connessioni per eliminare eventuali accumuli di materiale che possano compromettere il regolare funzionamento degli apparecchi utilizzando un panno morbido imbevuto di alcool. [con cadenza ogni 6 mesi]	

Informazioni per imprese esecutrici e lavoratori autonomi sulle caratteristiche tecniche dell'opera progettata e del luogo di lavoro

Punti critici	Misure preventive e protettive in dotazione dell'opera	Misure preventive e protettive ausiliarie
----------------------	---	--

Accessi ai luoghi di lavoro		
Sicurezza dei luoghi di lavoro		
Impianti di alimentazione e di scarico		
Approvvigionamento e movimentazione materiali		
Approvvigionamento e movimentazione attrezzature		
Igiene sul lavoro		
Interferenze e protezione terzi		

Tavole Allegate	
------------------------	--

03.07.02 Monitor

I monitor sono dei dispositivi (a colori o in bianco e nero) che consentono la visione delle riprese effettuate per la video sorveglianza ed il controllo.

Scheda II-1

Tipologia dei lavori	Codice scheda	03.07.02.01

Tipo di intervento	Rischi individuati
Pulizia: Effettuare una pulizia degli apparecchi e delle connessioni per eliminare eventuali accumuli di materiale che possano compromettere il regolare funzionamento degli apparecchi utilizzando un panno morbido imbevuto di alcool. [con cadenza ogni settimana]	

Informazioni per imprese esecutrici e lavoratori autonomi sulle caratteristiche tecniche dell'opera progettata e del luogo di lavoro

Punti critici	Misure preventive e protettive in dotazione dell'opera	Misure preventive e protettive ausiliarie
Accessi ai luoghi di lavoro		
Sicurezza dei luoghi di lavoro		
Impianti di alimentazione e di scarico		
Approvvigionamento e movimentazione materiali		
Approvvigionamento e movimentazione attrezzature		
Igiene sul lavoro		
Interferenze e protezione terzi		

Tavole Allegate	
------------------------	--

Scheda II-1

Tipologia dei lavori	Codice scheda	03.07.02.02

Tipo di intervento	Rischi individuati
Sostituzione: Eseguire la sostituzione dei monitor quando usurati. [con cadenza ogni 7 anni]	

Informazioni per imprese esecutrici e lavoratori autonomi sulle caratteristiche tecniche dell'opera progettata e del

luogo di lavoro		

Punti critici	Misure preventive e protettive in dotazione dell'opera	Misure preventive e protettive ausiliarie
Accessi ai luoghi di lavoro		
Sicurezza dei luoghi di lavoro		
Impianti di alimentazione e di scarico		
Approvvigionamento e movimentazione materiali		
Approvvigionamento e movimentazione attrezzature		
Igiene sul lavoro		
Interferenze e protezione terzi		

Tavole Allegate

03.07.03 Alimentatore

L'alimentatore è un elemento dell'impianto antintrusione e controllo accessi per mezzo del quale i componenti ad esso collegati possono essere alimentati.

Scheda II-1

Tipologia dei lavori	Codice scheda
	03.07.03.01

Tipo di intervento	Rischi individuati
Pulizia generale: Pulizia generale delle varie connessioni utilizzando aspiratore. [con cadenza ogni 3 mesi]	

Informazioni per imprese esecutrici e lavoratori autonomi sulle caratteristiche tecniche dell'opera progettata e del luogo di lavoro

Punti critici	Misure preventive e protettive in dotazione dell'opera	Misure preventive e protettive ausiliarie
Accessi ai luoghi di lavoro		
Sicurezza dei luoghi di lavoro		
Impianti di alimentazione e di scarico		
Approvvigionamento e movimentazione materiali		
Approvvigionamento e movimentazione attrezzature		
Igiene sul lavoro		
Interferenze e protezione terzi		

Tavole Allegate

Scheda II-1

Tipologia dei lavori	Codice scheda
	03.07.03.02

Tipo di intervento	Rischi individuati
Sostituzione: Effettuare la sostituzione degli alimentatori quando	

danneggiati. [quando occorre]

Informazioni per imprese esecutrici e lavoratori autonomi sulle caratteristiche tecniche dell'opera progettata e del luogo di lavoro

Punti critici	Misure preventive e protettive in dotazione dell'opera	Misure preventive e protettive ausiliarie
Accessi ai luoghi di lavoro		
Sicurezza dei luoghi di lavoro		
Impianti di alimentazione e di scarico		
Approvvigionamento e movimentazione materiali		
Approvvigionamento e movimentazione attrezzature		
Igiene sul lavoro		
Interferenze e protezione terzi		

Tavole Allegate

03.07.04 Accumulatore

L'accumulatore, meglio conosciuto come batteria, è il dispositivo che consente il funzionamento dell'impianto in caso di mancanza dell'energia elettrica di alimentazione del sistema. I possibili modi per caricare gli accumulatori sono:

- "in tampone" quando l'alimentatore è sempre collegato all'accumulatore;
- "ciclica" quando l'alimentatore è connesso automaticamente alla batteria.

Scheda II-1

Tipologia dei lavori	Codice scheda
	03.07.04.01

Tipo di intervento	Rischi individuati
Serraggio collegamenti: Eseguire il serraggio dei morsetti e delle connessioni della batteria. [quando occorre]	

Informazioni per imprese esecutrici e lavoratori autonomi sulle caratteristiche tecniche dell'opera progettata e del luogo di lavoro

Punti critici	Misure preventive e protettive in dotazione dell'opera	Misure preventive e protettive ausiliarie
Accessi ai luoghi di lavoro		
Sicurezza dei luoghi di lavoro		
Impianti di alimentazione e di scarico		
Approvvigionamento e movimentazione materiali		
Approvvigionamento e movimentazione attrezzature		
Igiene sul lavoro		
Interferenze e protezione terzi		

Tavole Allegate

Scheda II-1

Tipologia dei lavori	Codice scheda
	03.07.04.02

--

Tipo di intervento	Rischi individuati
Sostituzione batterie: Sostituire le batterie quando si nota che le stesse non si ricaricano dopo l'entrata in funzione. [a guasto]	

Informazioni per imprese esecutrici e lavoratori autonomi sulle caratteristiche tecniche dell'opera progettata e del luogo di lavoro

Punti critici	Misure preventive e protettive in dotazione dell'opera	Misure preventive e protettive ausiliarie
Accessi ai luoghi di lavoro		
Sicurezza dei luoghi di lavoro		
Impianti di alimentazione e di scarico		
Approvvigionamento e movimentazione materiali		
Approvvigionamento e movimentazione attrezzature		
Igiene sul lavoro		
Interferenze e protezione terzi		

Tavole Allegate

Scheda II-3: Informazioni sulle misure preventive e protettive in dotazione dell'opera necessarie per pianificare la realizzazione in condizioni di sicurezza e modalità di utilizzo e di controllo dell'efficienza delle stesse

Scheda II-3

Codice scheda	MP001						
Interventi di manutenzione da effettuare	Periodicità interventi	Informazioni necessarie per pianificarne la realizzazione in sicurezza	Misure preventive e protettive in dotazione dell'opera previste	Verifiche e controlli da effettuare	Periodicità controlli	Modalità di utilizzo in condizioni di sicurezza	Rif. scheda II:
<p>1) Ritocchi della verniciatura e rifacimento delle protezioni anticorrosive per le parti metalliche.</p> <p>2) Reintegro dell'accessibilità delle botole e degli elementi di fissaggio.</p>	<p>1) 5 anni</p> <p>2) 1 anni</p>	<p>I serramenti delle botole devono essere disposti durante la fase di posa dei serramenti dell'opera adottando le stesse misure di sicurezza previste nei piani di sicurezza. Per le botole posizionate in copertura, se la posa dei serramenti deve avvenire con i lavoratori posizionati sulla copertura, si dovranno disporre idonei sistemi di protezione contro la caduta dal bordo della copertura (ponteggi, parapetti o sistemi equivalenti). Durante il montaggio dei serramenti delle botole disposte in quota, come le botole sui soffitti, si dovrà fare uso di trabattelli o ponteggi dotati di parapetto.</p>	<p>Botole orizzontali</p>	<p>1) Controllare le condizioni e la funzionalità dell'accessibilità. Controllo degli elementi di fissaggio.</p>	<p>1) 1 anni</p>	<p>Il transito dei lavoratori attraverso le botole che affacciano in luoghi con rischio di caduta dall'alto deve avvenire dopo che questi hanno agganciato il sistema anticaduta ai dispositivi di ancoraggio predisposti.</p>	
<p>1) Ritocchi della verniciatura e rifacimento delle protezioni anticorrosive per le parti metalliche.</p> <p>2) Reintegro dell'accessibilità delle botole e degli elementi di fissaggio.</p>	<p>1) 5 anni</p> <p>2) 1 anni</p>	<p>I serramenti delle botole devono essere disposti durante la fase di posa dei serramenti dell'opera adottando le stesse misure di sicurezza previste nei piani di sicurezza. Per le botole posizionate in copertura, se la posa dei serramenti deve avvenire con i lavoratori posizionati sulla copertura, si dovranno disporre idonei sistemi di protezione contro la caduta dal bordo della copertura (ponteggi, parapetti o sistemi equivalenti). Durante il montaggio dei serramenti delle botole disposte in quota, come</p>	<p>Botole verticali</p>	<p>1) Controllare le condizioni e la funzionalità dell'accessibilità. Controllo degli elementi di fissaggio.</p>	<p>1) 1 anni</p>	<p>Il transito dei lavoratori attraverso le botole che affacciano in luoghi con rischio di caduta dall'alto deve avvenire dopo che questi hanno agganciato il sistema anticaduta ai dispositivi di ancoraggio predisposti.</p>	

		le botole sui soffitti, si dovrà fare uso di trabattelli o ponteggi dotati di parapetto.					
<p>1) Ripristino e/o sostituzione degli elementi di connessione dei corrimano.</p> <p>2) Ripristino e/o sostituzione dei pioli rotti con elementi analoghi.</p> <p>3) Ripristino serraggi bulloni e connessioni metalliche.</p> <p>4) Sostituzione degli elementi rotti con altri analoghi e dei relativi ancoraggi.</p>	<p>1) quando occorre</p> <p>2) quando occorre</p> <p>3) 2 anni</p> <p>4) quando occorre</p>	<p>Le scale fisse a pioli che hanno la sola funzione di permettere l'accesso a parti dell'opera, come locali tecnici, coperture, ecc., per i lavori di manutenzione, sono da realizzarsi durante le fasi di completamento dell'opera. Le misure di sicurezza da adottare sono le medesime previste nei piani di sicurezza per la realizzazione delle scale fisse a gradini. Nel caso non sia più possibile sfruttare i sistemi adottati nei piani di sicurezza per le altre lavorazioni, verificare comunque che siano disposti idonei sistemi di protezione contro la possibile caduta dall'alto dei lavoratori (ponteggi, parapetti o sistemi equivalenti).</p>	<p>Scale fisse a pioli con inclinazione < 75°</p>	<p>1) Verifica della stabilità e del corretto serraggio di balaustre e corrimano.</p> <p>2) Controllo periodico delle parti in vista delle strutture (fenomeni di corrosione).</p>	<p>1) 1 anni</p> <p>2) 1 anni</p>	<p>Il transito, sulle scale, dei lavoratori, di materiali e attrezzature è autorizzato previa informazione da parte dell'impresa della portanza massima delle scale.</p>	
<p>1) Ripristino e/o sostituzione degli elementi di connessione dei corrimano.</p> <p>2) Ripristino e/o sostituzione dei pioli rotti con elementi analoghi.</p> <p>3) Ripristino serraggi bulloni e connessioni metalliche.</p> <p>4) Sostituzione degli elementi rotti con altri analoghi e dei relativi ancoraggi.</p>	<p>1) quando occorre</p> <p>2) quando occorre</p> <p>3) 2 anni</p> <p>4) quando occorre</p>	<p>Scale retrattili a gradini che hanno la sola funzione di permettere l'accesso a parti dell'opera, come locali tecnici, coperture, ecc., per i lavori di manutenzione, sono da realizzarsi durante le fasi di completamento dell'opera. Le misure di sicurezza da adottare sono le medesime previste nei piani di sicurezza per la realizzazione delle scale fisse a gradini. Nel caso non sia più possibile sfruttare i sistemi adottati nei piani di sicurezza per le altre lavorazioni, verificare comunque che siano disposti idonei sistemi di protezione contro la possibile caduta dall'alto dei lavoratori (ponteggi, parapetti o sistemi equivalenti).</p>	<p>Scale retrattili a gradini</p>	<p>1) Verifica della stabilità e del corretto serraggio (pioli, parapetti, manovellismi, ingranaggi).</p> <p>2) Controllo periodico delle parti in vista delle strutture (fenomeni di corrosione).</p>	<p>1) quando occorre</p> <p>2) quando occorre</p>	<p>Il transito sulle scale dei lavoratori, di materiali e attrezzature è autorizzato previa informazione da parte dell'impresa della portanza massima delle scale.</p>	

<p>1) Ripristino strati di protezione o sostituzione degli elementi danneggiati.</p> <p>2) Ripristino serraggi bulloni e connessioni metalliche.</p>	<p>1) quando occorre</p> <p>2) 2 anni</p>	<p>I dispositivi di ancoraggio devono essere montati contestualmente alla realizzazione delle parti strutturali dell'opera su cui sono previsti. Le misure di sicurezza adottate nei piani di sicurezza, per la realizzazione delle strutture, sono idonee per la posa dei dispositivi di ancoraggio.</p>	<p>Dispositivi di ancoraggio per sistemi anticaduta</p>	<p>1) Verifica dello stato di conservazione (ancoraggi strutturali).</p>	<p>1) 1 anni</p>	<p>L'utilizzo dei dispositivi di ancoraggio deve essere abbinato a un sistema anticaduta conforme alle norme tecniche armonizzate.</p>	
<p>1) Ripristino strati di protezione o sostituzione degli elementi danneggiati.</p> <p>2) Ripristino serraggi bulloni e connessioni metalliche.</p>	<p>1) quando occorre</p> <p>2) 2 anni</p>	<p>I dispositivi di ancoraggio della linea di ancoraggio devono essere montati contestualmente alla realizzazione delle parti strutturali dell'opera su cui sono previsti. Le misure di sicurezza adottate nei piani di sicurezza, per la realizzazione delle strutture, sono idonee per la posa dei dispositivi di ancoraggio. Se la linea di ancoraggio è montata in fase successiva alla realizzazione delle strutture si dovranno adottare adeguate misure di sicurezza come ponteggi, trabattelli, reti di protezione contro la possibile caduta dall'alto dei lavoratori.</p>	<p>Linee di ancoraggio per sistemi anticaduta</p>	<p>1) Verifica dello stato di conservazione (ancoraggi strutturali).</p>	<p>1) quando occorre</p>	<p>L'utilizzo dei dispositivi di ancoraggio deve essere abbinato a un sistema anticaduta conforme alle norme tecniche armonizzate.</p>	
<p>1) Ripristino strati di protezione o sostituzione degli elementi danneggiati.</p> <p>2) Ripristino serraggi bulloni e connessioni metalliche.</p>	<p>1) quando occorre</p> <p>2) 2 anni</p>	<p>I dispositivi di aggancio dei parapetti di sicurezza devono essere montati contestualmente alla realizzazione delle parti strutturali dell'opera su cui sono previsti. Le misure di sicurezza adottate nei piani di sicurezza, per la realizzazione delle strutture, sono idonee per la posa dei ganci.</p>	<p>Dispositivi di aggancio di parapetti provvisori</p>	<p>1) Verifica dello stato di conservazione (ancoraggi strutturali).</p>	<p>1) quando occorre</p>	<p>Durante il montaggio dei parapetti i lavoratori devono indossare un sistema anticaduta conforme alle norme tecniche armonizzate.</p>	
<p>1) Sostituzione delle prese.</p>	<p>1) a guasto</p>	<p>Da realizzarsi durante la fase di messa in opera di tutto l'impianto elettrico.</p>	<p>Prese elettriche a 220 V protette da differenziale magneto-termico</p>	<p>1) Verifica e stato di conservazione delle prese</p>	<p>1) 1 anni</p>	<p>Autorizzazione del responsabile dell'edificio. Utilizzare solo utensili elettrici portatili del tipo a doppio isolamento; evitare di lasciare cavi elettrici/prolunghe a terra sulle aree di transito o di passaggio.</p>	

1) Sostituzione delle saracinesche.	1) a guasto	Da realizzarsi durante la fase di messa in opera di tutto l'impianto idraulico.	Saracinesche per l'intercettazione dell'acqua potabile	1) Verifica e stato di conservazione dell'impianto	1) 1 anni	Autorizzazione del responsabile dell'edificio	
-------------------------------------	-------------	---	--	--	-----------	---	--

ELENCO ALLEGATI

QUADRO RIEPILOGATIVO INERENTE GLI OBBLIGHI DI TRASMISSIONE

Il presente documento è composto da n. 78 pagine.

1. Il C.S.P. trasmette al Committente _____ il presente FO per la sua presa in considerazione.

Data _____

Firma del C.S.P. _____

2. Il committente, dopo aver preso in considerazione il fascicolo dell'opera, lo trasmette al C.S.E. al fine della sua modificazione in corso d'opera

Data _____

Firma del committente _____

3. Il C.S.E., dopo aver modificato il fascicolo dell'opera durante l'esecuzione, lo trasmette al Committente al fine della sua presa in considerazione all'atto di eventuali lavori successivi all'opera.

Data _____

Firma del C.S.E. _____

4. Il Committente per ricevimento del fascicolo dell'opera

Data _____

Firma del committente _____