

REGIONE
SICILIA



PROVINCIA DI
AGRIGENTO



PROVINCIA DI
PALERMO



Committente:

Eni Plenitude Technical Services S.r.l.
Via Dismano 1280
47522 Cesena (FC)

Documento:

PROGETTO DEFINITIVO

Titolo del Progetto:

PARCO EOLICO "SAMBUCA"

Elaborato:

Allegati VPIA - Carta del VRD (rischio complessivo)

PROGETTO	DISCIPLINA	AMBITO	TIPO ELABORATO	PROGRESSIVO	SCALA
W-SAM	A	VC		22	
NOME FILE:	W-SAM-A-VC-22_Allegati VPIA - Carta del VRD (rischio complessivo)				

Progettazione:



Dott.ssa Archeol. Ileana Contino

Rev:	Prima Emissione	Descrizione Revisione	Redatto	Controllato	Approvato
00	12/2023	PRIMA EMISSIONE	IRIDE	GEMSA PRO	Eni Plenitude Technical Services S.r.l.

CARTA DEL RISCHIO - SABAP-AG_2023_00067-IC_000026 - area UR_24 Cavidotto



LEGENDA

Gradi di rischio [29]

- rischio alto [13]
- rischio medio [11]
- rischio basso [5]
- rischio nullo [0]
- [0]

Riferimento (VRDR)	Rischio - sintesi (VRDS)	Note (VRDN)
UR_24 Cavidotto	rischio medio	In più tratti intercetta aree di interesse da survey, bibliografia e Piano Paesistico. Restano esclusi dalla valutazione media del rischio solo ed esclusivamente i settori su strada asfaltata di ampia percorrenza. Su tutti i restanti settori, soprattutto quelli interni a aree di interesse il VRD è elevato e la sorveglianza archeologica fortemente consigliata. Come deducibile dalla documentazione fotografica di dettaglio, in alcuni settori, in sezione sono ancora visibili indicatori archeologici sparsi.

CARTA DEL RISCHIO - SABAP-AG_2023_00067-IC_000026 - area UR_29 Cavidotto

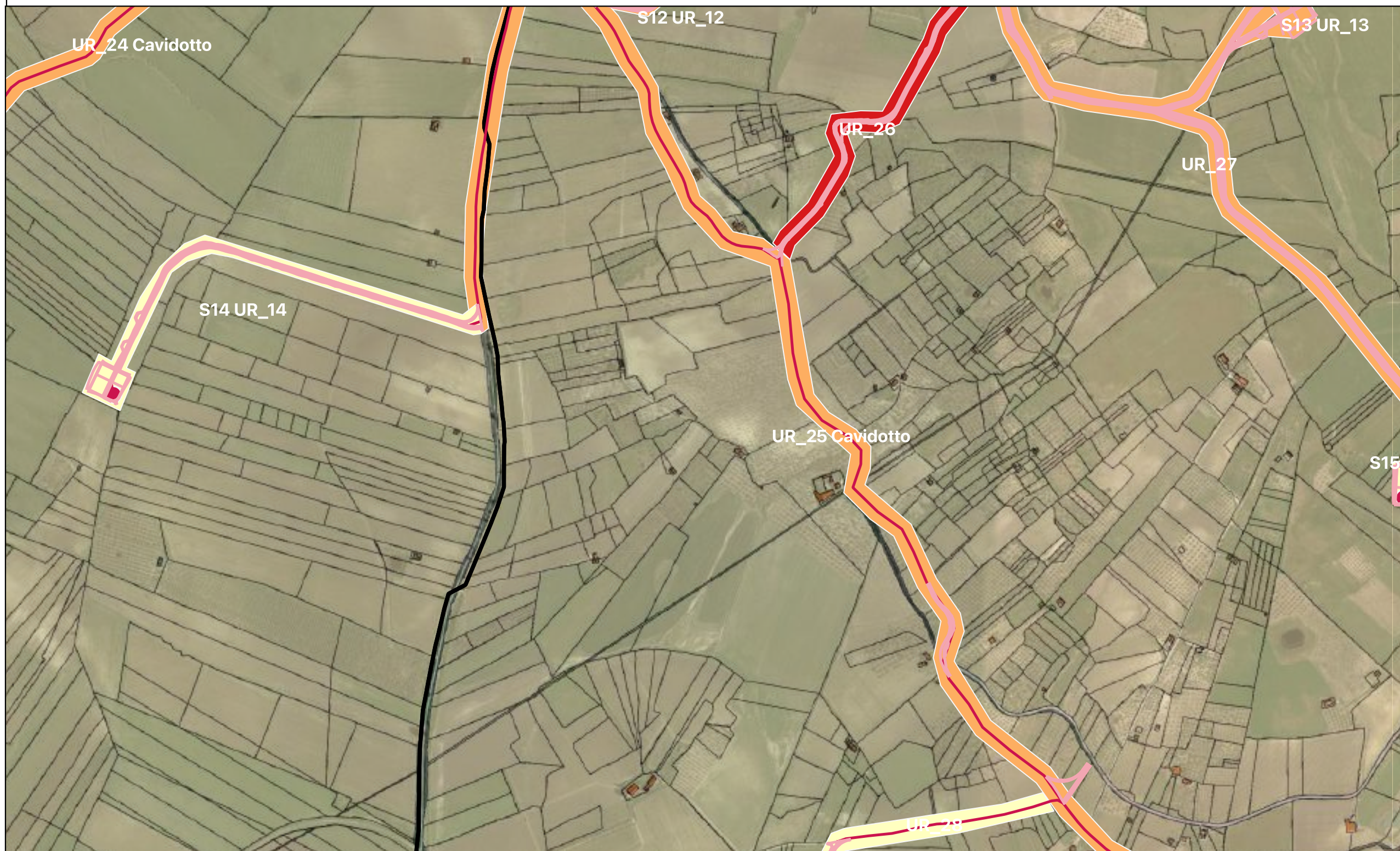


LEGENDA

- Gradi di rischio [29]**
- rischio alto [13]
 - rischio medio [11]
 - rischio basso [5]
 - rischio nullo [0]
 - [0]

Riferimento (VRDR)	Rischio - sintesi (VRDS)	Note (VRDN)
UR_29 Cavidotto	rischio medio	Prossimità all'area di interesse archeologico di Casa Galia/Becchina,censita nel Piano Paesistico di Agrigento.Il rischio si abbassa lungo i tratti asfaltati.

CARTA DEL RISCHIO - SABAP-AG_2023_00067-IC_000026 - area UR_25 Cavidotto



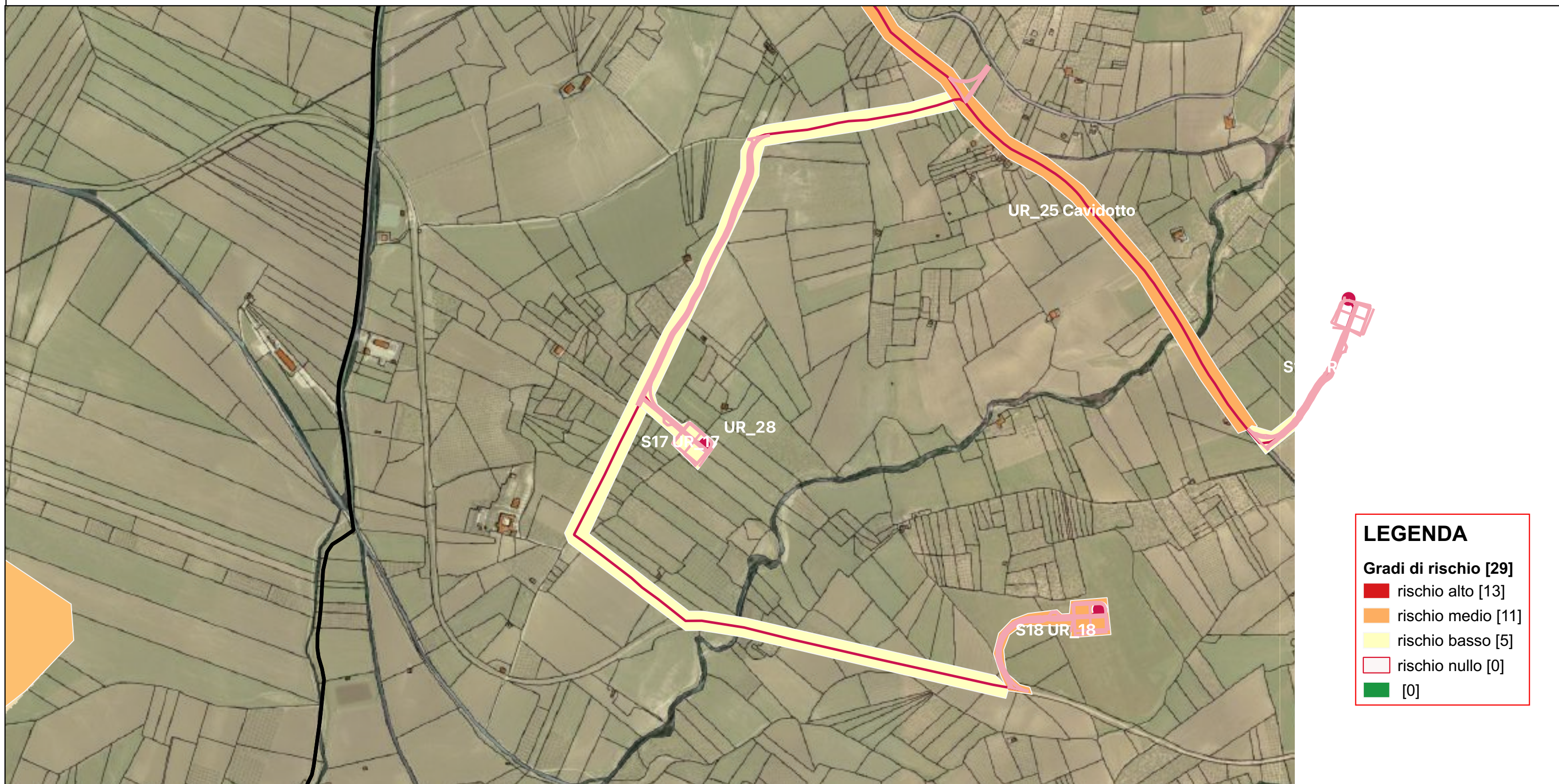
LEGENDA

Gradi di rischio [29]

- rischio alto [13]
- rischio medio [11]
- rischio basso [5]
- rischio nullo [0]
- [0]

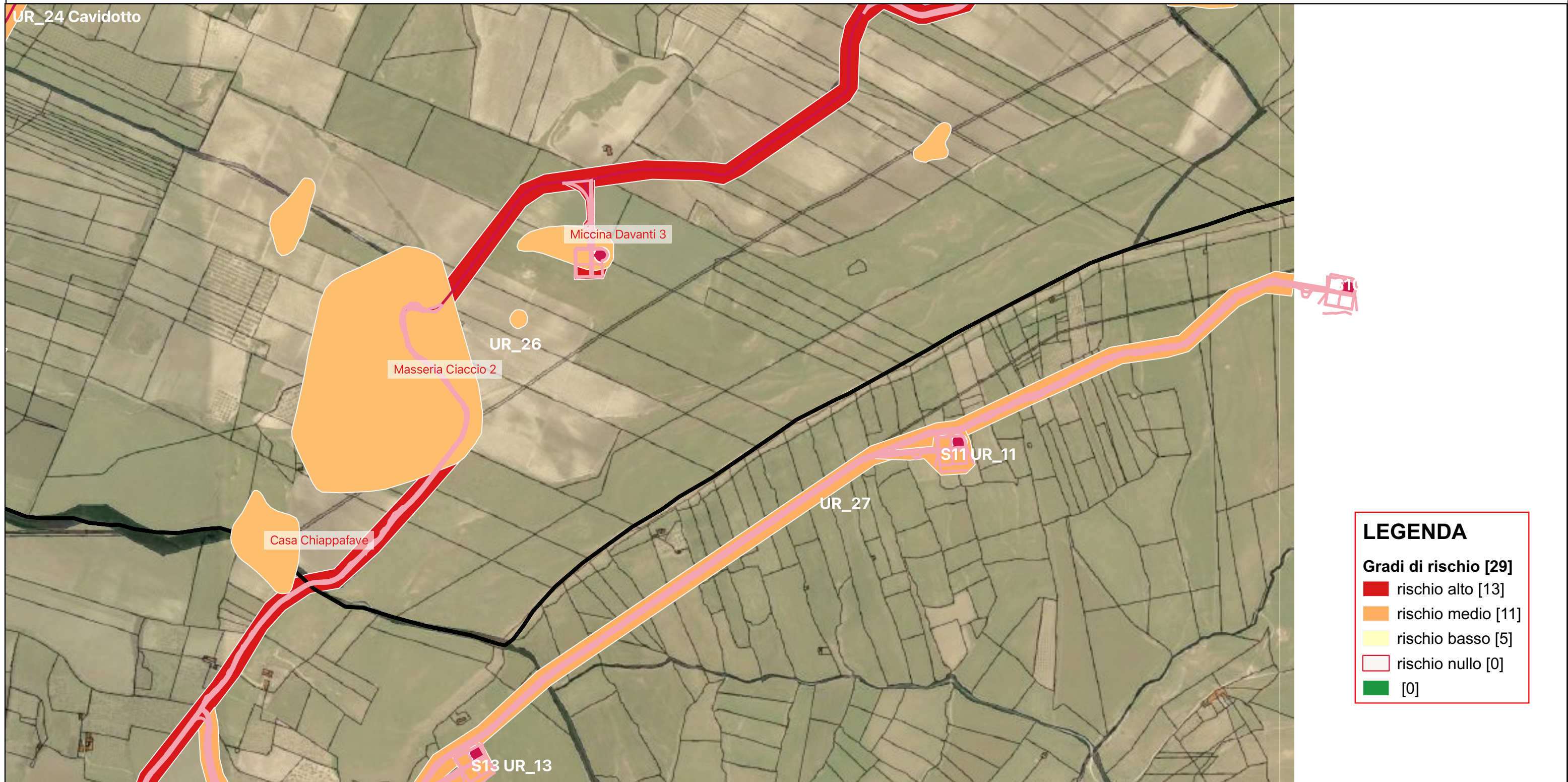
Riferimento (VRDR)	Rischio - sintesi (VRDS)	Note (VRDN)
UR_25 Cavidotto	rischio medio	VRP ALTO,VRD ALTO nel settore iniziale del cavidotto,in prossimità dell'area di Casa Piangipane e Chiappafave.Valutazione del VRD MEDIA per tutta la tratta meridionale distante da zone di interesse archeologico, soprattutto nelle aree asfaltate dove il valore di VRD scende a BASSO.

CARTA DEL RISCHIO - SABAP-AG_2023_00067-IC_000026 - area UR_28



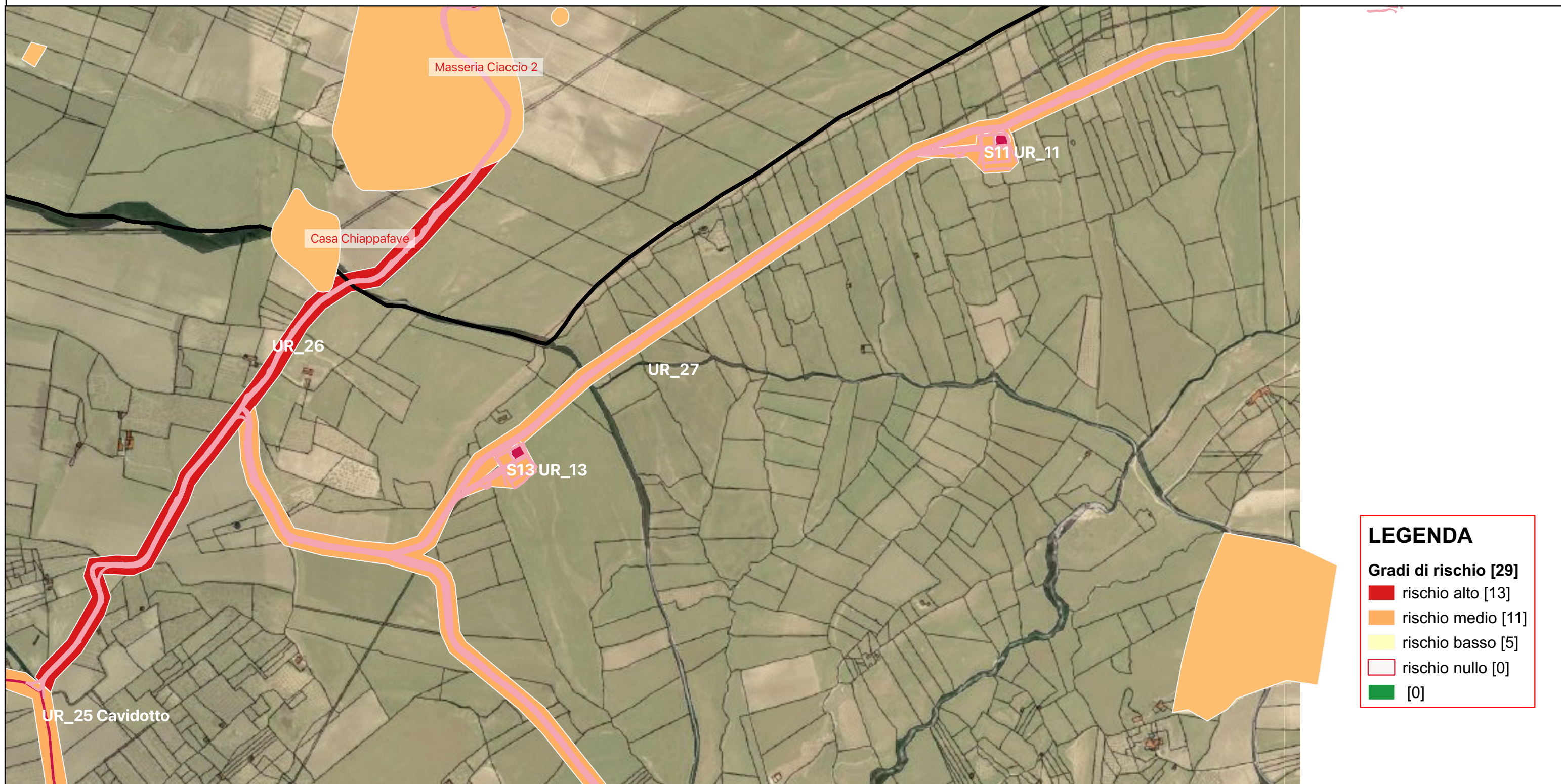
Riferimento (VRDR)	Rischio - sintesi (VRDS)	Note (VRDN)
UR_28	rischio basso	Assenza di elementi di interesse archeologico

CARTA DEL RISCHIO - SABAP-AG_2023_00067-IC_000026 - area UR_26



Riferimento (VRDR)	Rischio - sintesi (VRDS)	Note (VRDN)
UR_26	rischio alto	Rischio elevatissimo. Viabilità storica. In alcuni settori è evidentemente specificato dalla bibliografia di settore che le strade hanno letteralmente tagliato siti archeologici di tipo rurale (ville, fattorie).

CARTA DEL RISCHIO - SABAP-AG_2023_00067-IC_000026 - area UR_27



LEGENDA

Gradi di rischio [29]

- rischio alto [13]
- rischio medio [11]
- rischio basso [5]
- rischio nullo [0]
- [0]

Riferimento (VRDR)	Rischio - sintesi (VRDS)	Note (VRDN)
UR_27	rischio medio	Il cavidotto non passa su viabilità esistente. Area a potenziale elevato e rischio medio data la tipologia delle lavorazioni previste. La ricognizione non è stata effettuata per inaccessibilità all'area.

CARTA DEL RISCHIO - SABAP-AG_2023_00067-IC_000026 - area UR_23 Cavidotto



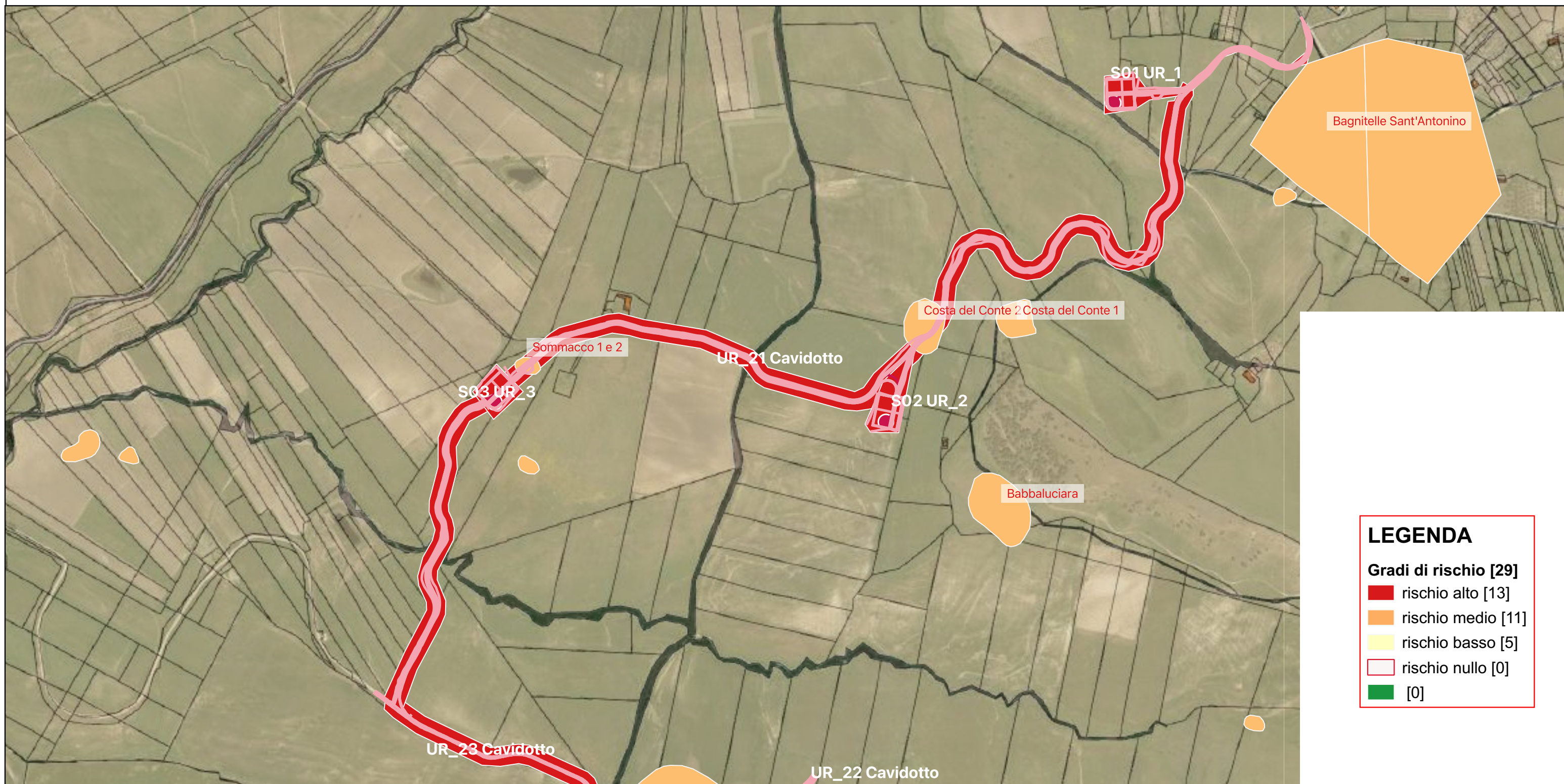
LEGENDA

Gradi di rischio [29]

- rischio alto [13]
- rischio medio [11]
- rischio basso [5]
- rischio nullo [0]
- [0]

Riferimento (VRDR)	Rischio - sintesi (VRDS)	Note (VRDN)
UR_23 Cavidotto	rischio alto	Area molto sensibile sotto il profilo archeologico. Viabilità storica antica e parecchi siti di interesse archeologico lungo la linea di sviluppo del cavidotto.

CARTA DEL RISCHIO - SABAP-AG_2023_00067-IC_000026 - area UR_21 Cavidotto



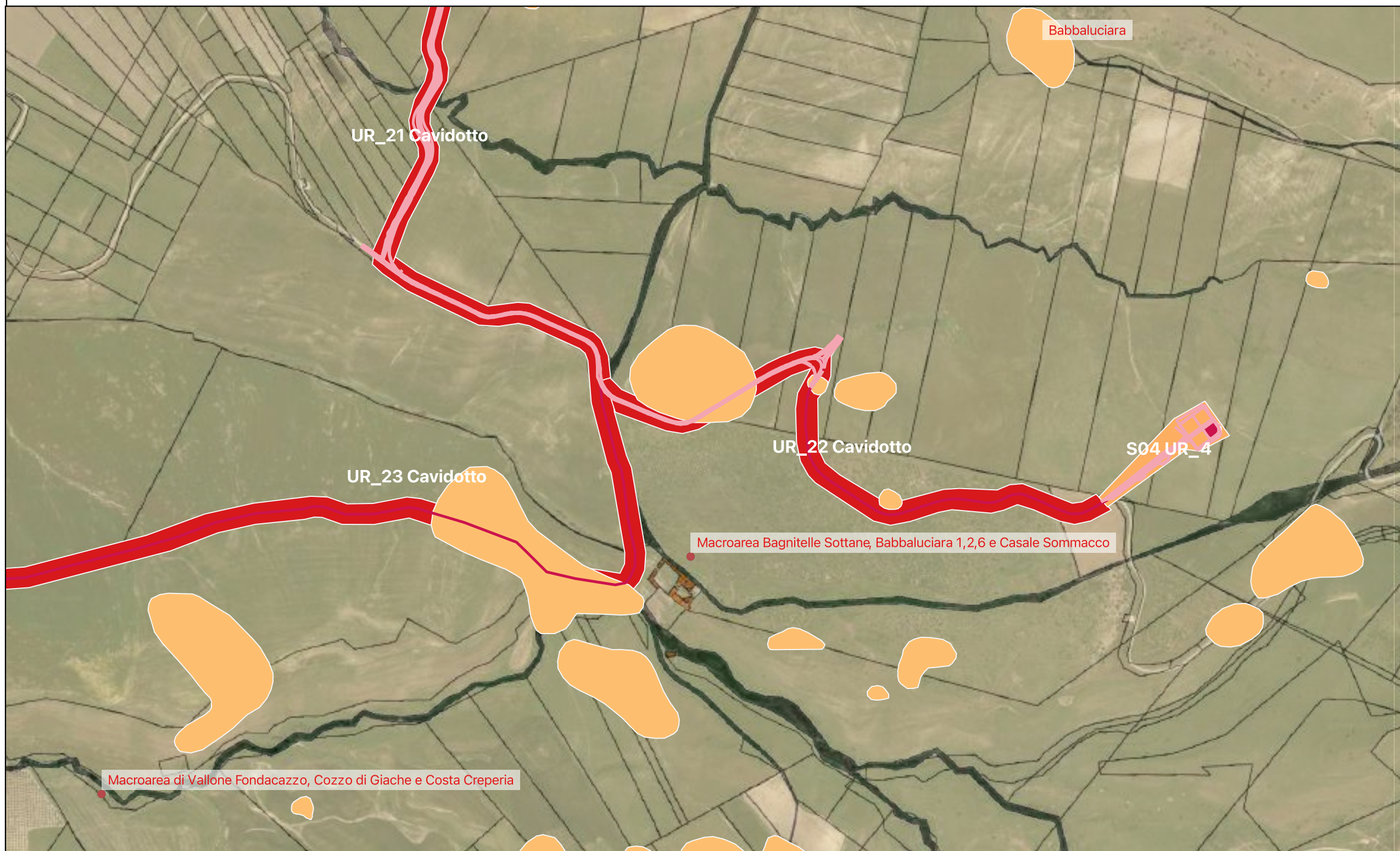
LEGENDA

Gradi di rischio [29]

- rischio alto [13]
- rischio medio [11]
- rischio basso [5]
- rischio nullo [0]
- [0]

Riferimento (VRDR)	Rischio - sintesi (VRDS)	Note (VRDN)
UR_21 Cavidotto	rischio alto	Area molto sensibile sotto il profilo archeologico. Viabilità storica antica e parecchi siti di interesse archeologico lungo la linea di sviluppo del cavidotto.

CARTA DEL RISCHIO - SABAP-AG_2023_00067-IC_000026 - area UR_22 Cavidotto



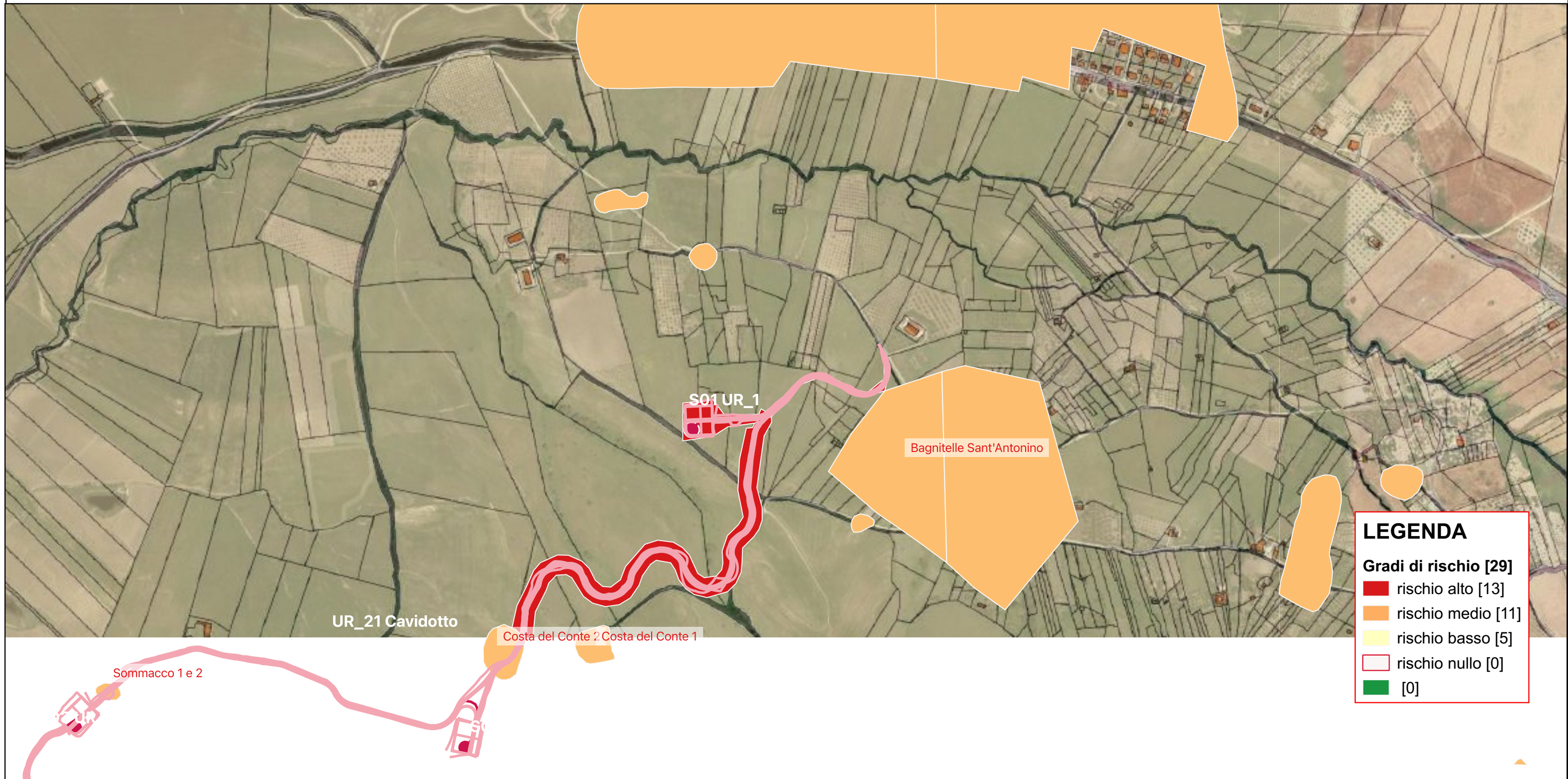
LEGENDA

Gradi di rischio [29]

- rischio alto [13]
- rischio medio [11]
- rischio basso [5]
- rischio nullo [0]
- [0]

Riferimento (VRDR)	Rischio - sintesi (VRDS)	Note (VRDN)
UR_22 Cavidotto	rischio alto	Area molto sensibile sotto il profilo archeologico. Viabilità storica antica e parecchi siti di interesse archeologico lungo la linea di sviluppo del cavidotto.

CARTA DEL RISCHIO - SABAP-AG_2023_00067-IC_000026 - area S01 UR_1



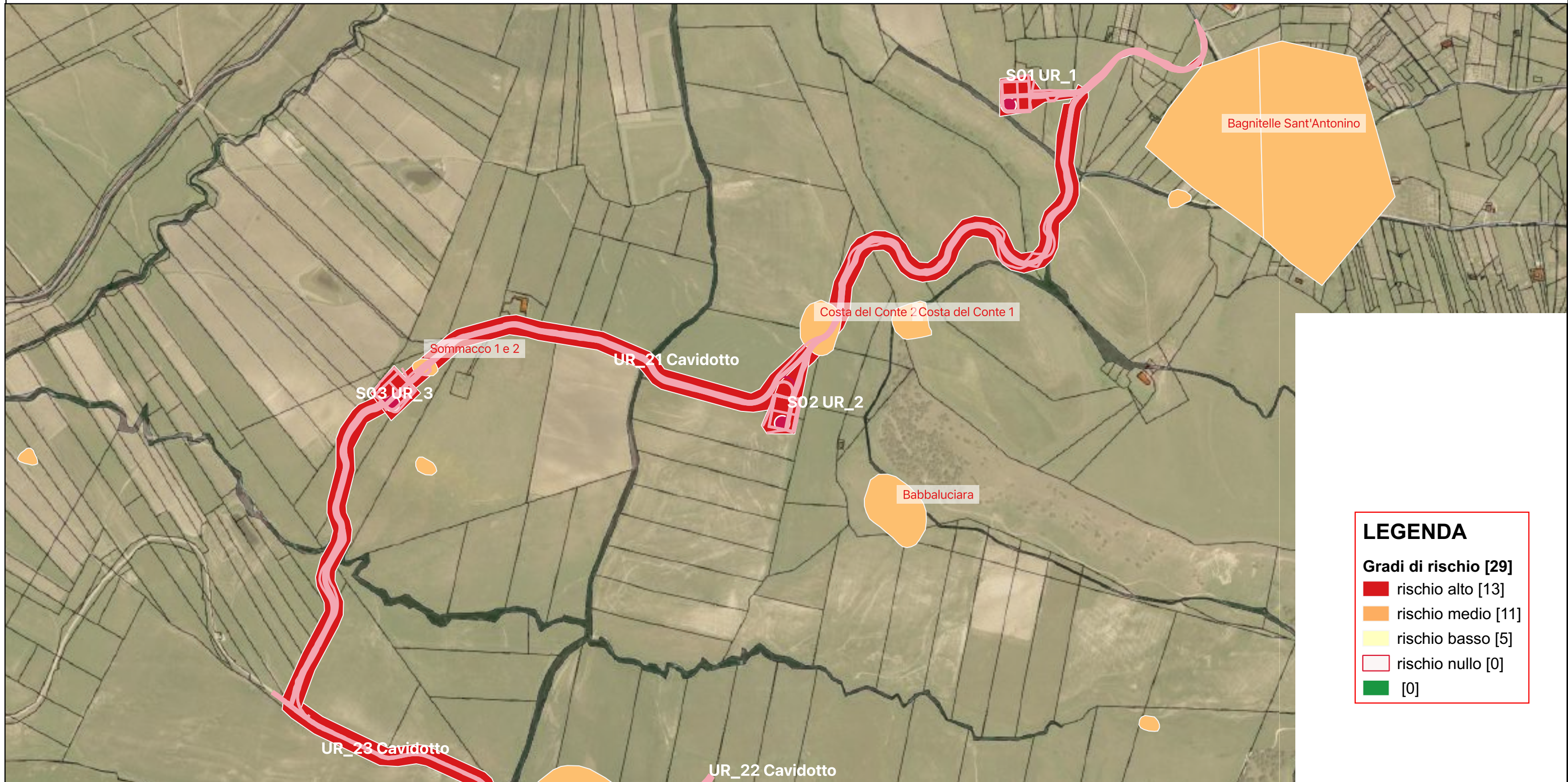
LEGENDA

Gradi di rischio [29]

- rischio alto [13]
- rischio medio [11]
- rischio basso [5]
- rischio nullo [0]
- [0]

Riferimento (VRDR)	Rischio - sintesi (VRDS)	Note (VRDN)
S01 UR_1	rischio alto	Area posta in C.da Bagnitelle a breve distanza dall'area di Bagnitelle Sant'Antonino. Si ricorda che la valutazione del potenziale e del rischio per impianti come gli eolici (per i quali si prevedono scavi significativi) vengono dalla combinazione di più fattori e non dalla somma di generici dati quantitativi (numero di frammenti, densità degli stessi ecc...).

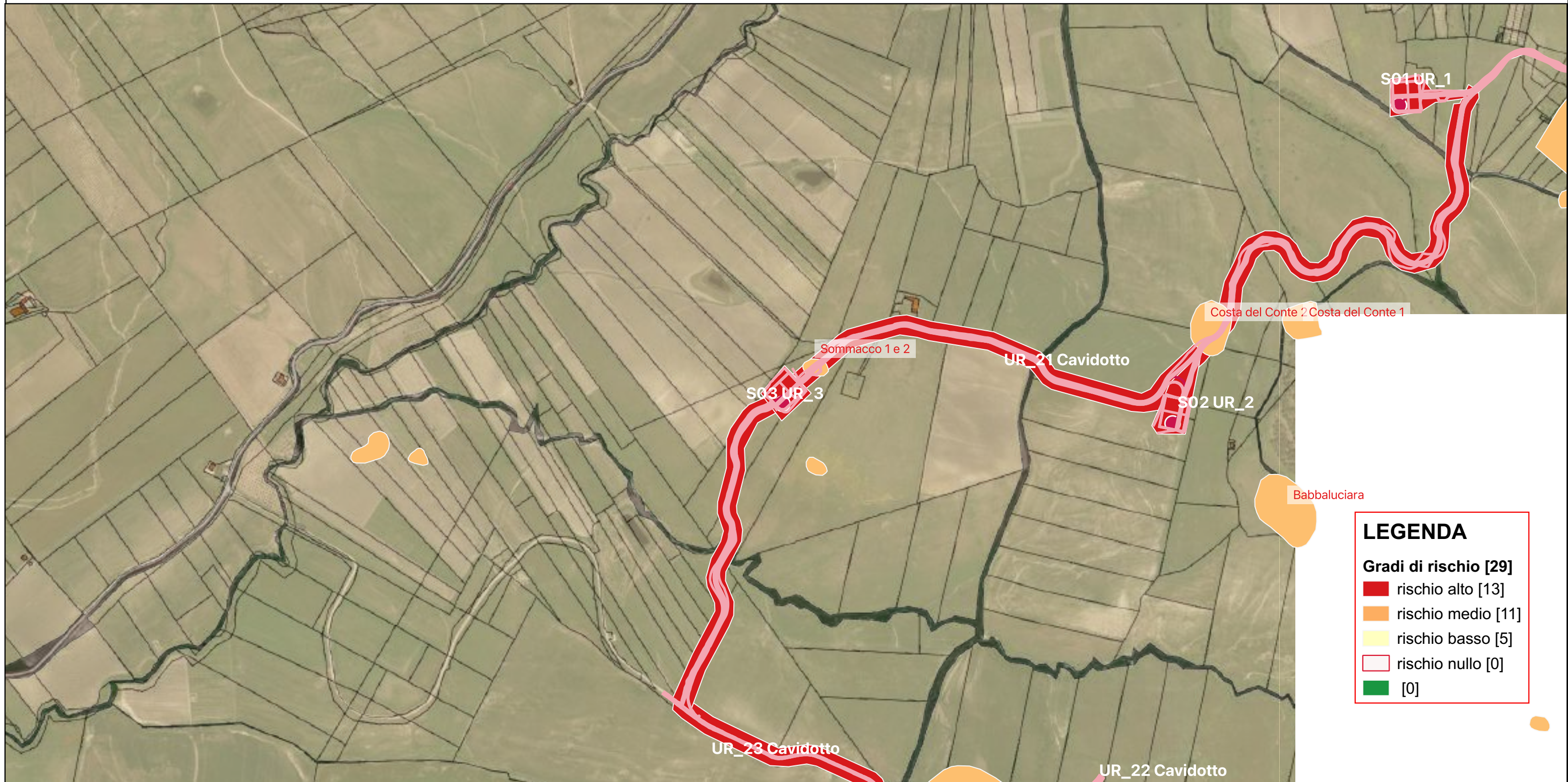
CARTA DEL RISCHIO - SABAP-AG_2023_00067-IC_000026 - area S02 UR_2



LEGENDA	
Gradi di rischio [29]	
■	rischio alto [13]
■	rischio medio [11]
■	rischio basso [5]
■	rischio nullo [0]
■	[0]

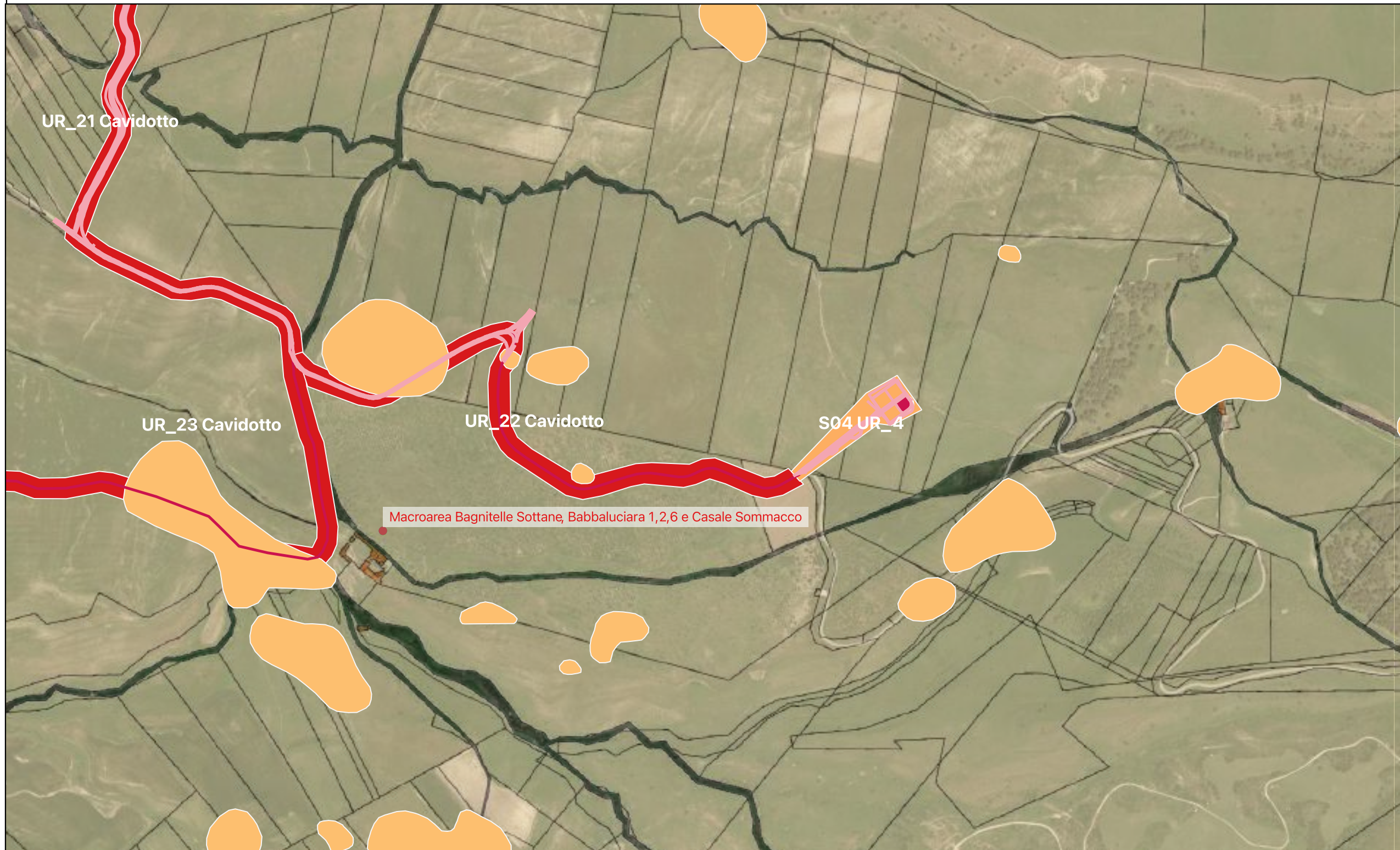
Riferimento (VRDR)	Rischio - sintesi (VRDS)	Note (VRDN)
S02 UR_2	rischio alto	breve distanza dall'area di interesse archeologico omonima (200 m circa). Si ricorda che la valutazione del potenziale e del rischio per impianti come gli eolici (per i quali si prevedono scavi significativi) vengono dalla combinazione di più fattori e non dalla somma di generici dati quantitativi (numero di frammenti, densità degli stessi ecc...)

CARTA DEL RISCHIO - SABAP-AG_2023_00067-IC_000026 - area S03 UR_3



Riferimento (VRDR)	Rischio - sintesi (VRDS)	Note (VRDN)
S03 UR_3	rischio alto	Area interna a C.da Sommacco e Sommacco 1. Si ricorda che la valutazione del potenziale e del rischio per impianti come gli eolici (per i quali si prevedono scavi significativi) vengono dalla combinazione di più fattori e non dalla somma di generici dati quantitativi (numero di frammenti, densità degli stessi ecc...)

CARTA DEL RISCHIO - SABAP-AG_2023_00067-IC_000026 - area S04 UR_4



LEGENDA

- Gradi di rischio [29]**
- rischio alto [13]
 - rischio medio [11]
 - rischio basso [5]
 - rischio nullo [0]
 - [0]

Riferimento (VRDR)	Rischio - sintesi (VRDS)	Note (VRDN)
S04 UR_4	rischio medio	Area posta a 238 m da C.da Babbaluciaria 6. Si ricorda che la valutazione del potenziale e del rischio per impianti come gli eolici (per i quali si prevedono scavi significativi) vengono dalla combinazione di più fattori e non dalla somma di generici dati quantitativi (numero di frammenti, densità degli stessi ecc...)

CARTA DEL RISCHIO - SABAP-AG_2023_00067-IC_000026 - area S05 UR_5



Riferimento (VRDR)	Rischio - sintesi (VRDS)	Note (VRDN)
S05 UR_5	rischio alto	Area posta a 60 m da C.da Cozzo di Giache. Si ricorda che la valutazione del potenziale e del rischio per impianti come gli eolici (per i quali si prevedono scavi significativi) vengono dalla combinazione di più fattori e non dalla somma di generici dati quantitativi (numero di frammenti, densità degli stessi ecc...)

CARTA DEL RISCHIO - SABAP-AG_2023_00067-IC_000026 - area S06 UR_6



LEGENDA

- Gradi di rischio [29]**
- rischio alto [13]
 - rischio medio [11]
 - rischio basso [5]
 - rischio nullo [0]
 - [0]

Riferimento (VRDR)	Rischio - sintesi (VRDS)	Note (VRDN)
S06 UR_6	rischio alto	Area posta a 140 m da C.da Genga 6 e 7. Si ricorda che la valutazione del potenziale e del rischio per impianti come gli eolici (per i quali si prevedono scavi significativi) vengono dalla combinazione di più fattori e non dalla somma di generici dati quantitativi (numero di frammenti, densità degli stessi ecc...)

CARTA DEL RISCHIO - SABAP-AG_2023_00067-IC_000026 - area S07 UR_7



LEGENDA

Gradi di rischio [29]

- rischio alto [13]
- rischio medio [11]
- rischio basso [5]
- rischio nullo [0]
- [0]

Riferimento (VRDR)	Rischio - sintesi (VRDS)	Note (VRDN)
S07 UR_7	rischio alto	Area posta a 100 m da C.da Casa Sammartano. Si ricorda che la valutazione del potenziale e del rischio per impianti come gli eolici (per i quali si prevedono scavi significativi) vengono dalla combinazione di più fattori e non dalla somma di generici dati quantitativi (numero di frammenti, densità degli stessi ecc...)

CARTA DEL RISCHIO - SABAP-AG_2023_00067-IC_000026 - area S08 UR_8



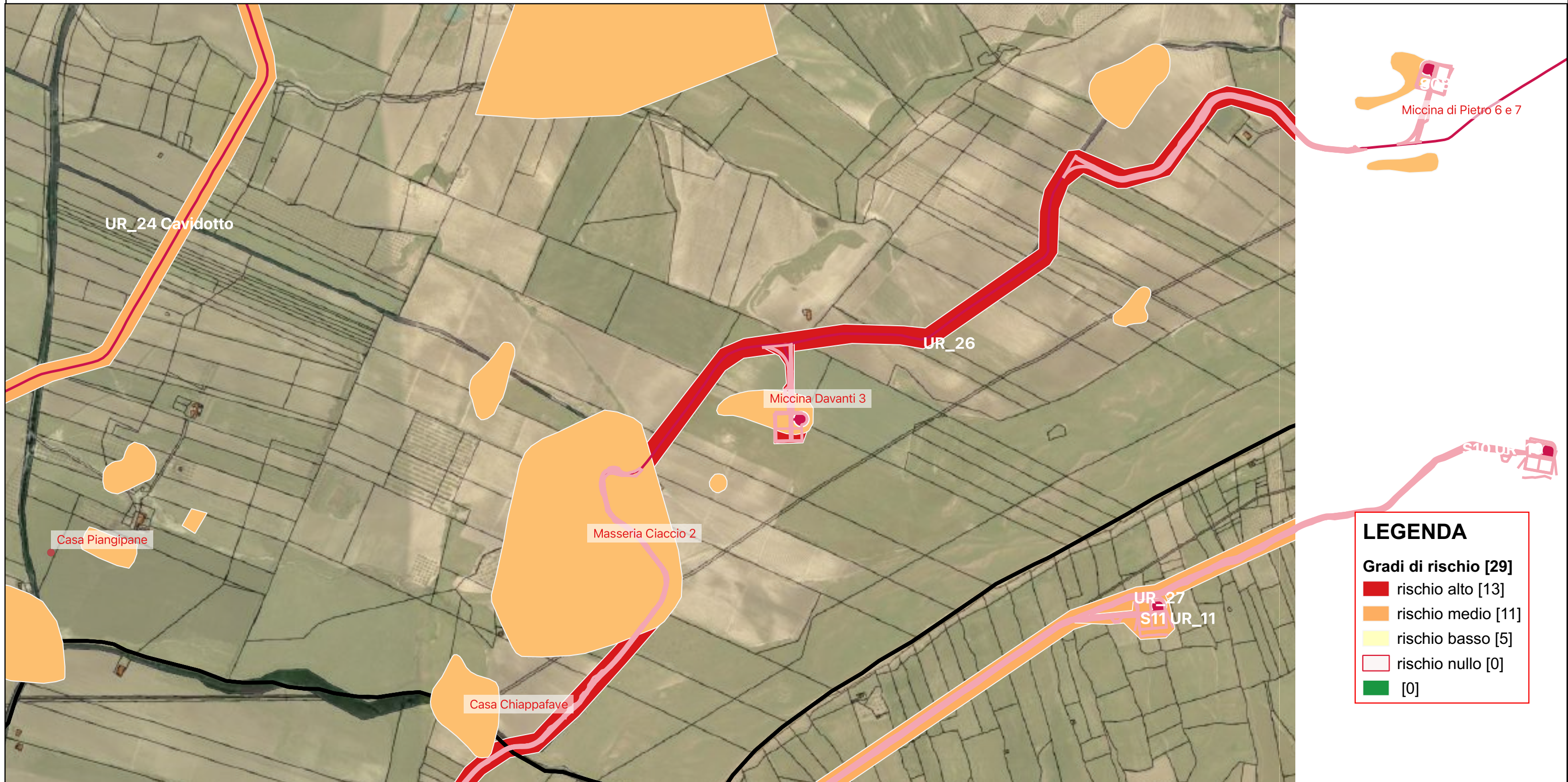
LEGENDA

Gradi di rischio [29]

- rischio alto [13]
- rischio medio [11]
- rischio basso [5]
- rischio nullo [0]
- [0]

Riferimento (VRDR)	Rischio - sintesi (VRDS)	Note (VRDN)
S08 UR_8	rischio alto	L'aerogeneratore ricade all'interno dell'area di Miccina di Pietro 6 e 7. Si ricorda che la valutazione del potenziale e del rischio per impianti come gli eolici (per i quali si prevedono scavi significativi) vengono dalla combinazione di più fattori e non dalla somma di generici dati quantitativi (numero di frammenti, densità degli stessi ecc...)

CARTA DEL RISCHIO - SABAP-AG_2023_00067-IC_000026 - area S09 UR_9



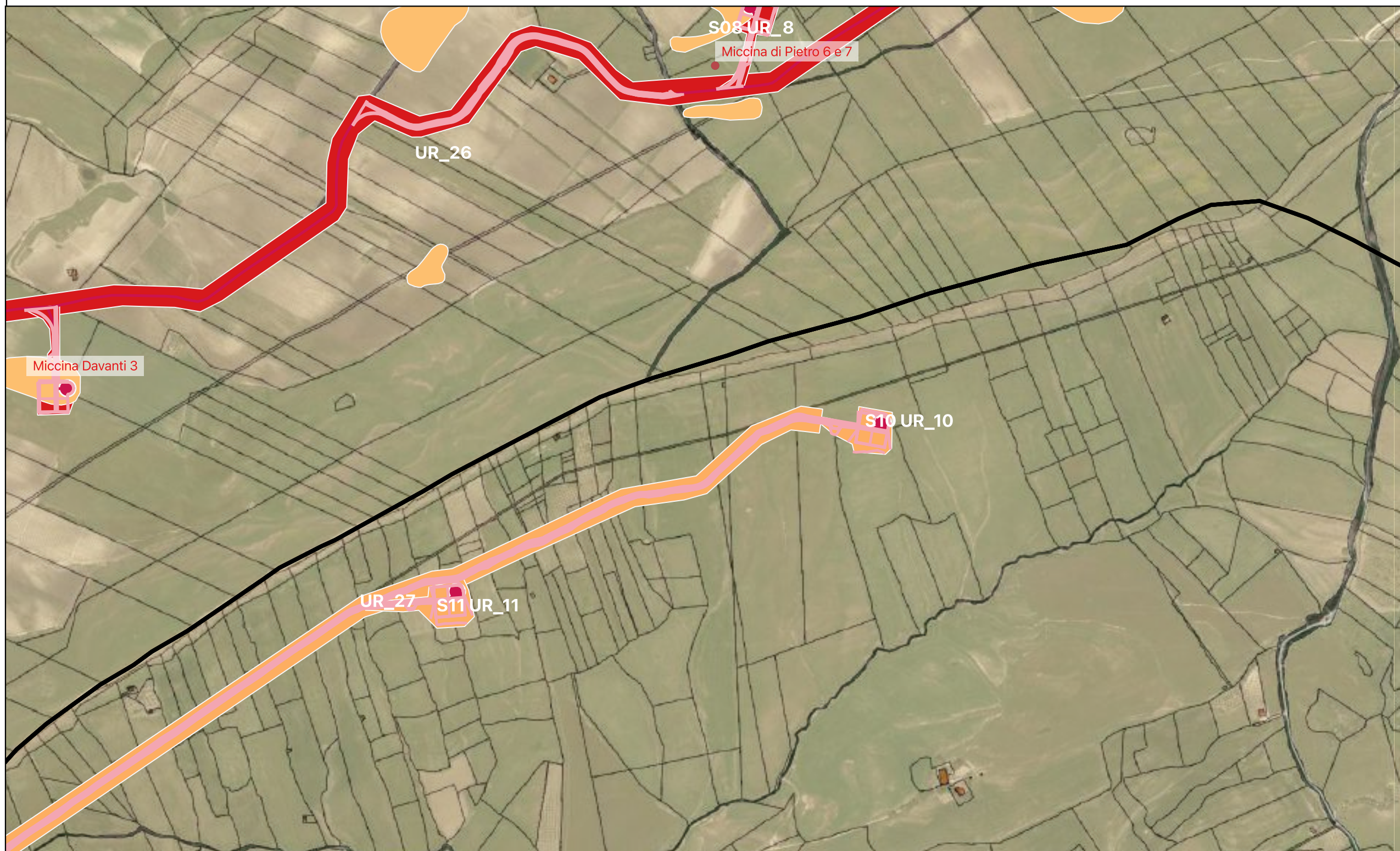
LEGENDA

Gradi di rischio [29]

- rischio alto [13]
- rischio medio [11]
- rischio basso [5]
- rischio nullo [0]
- [0]

Riferimento (VRDR)	Rischio - sintesi (VRDS)	Note (VRDN)
S09 UR_9	rischio alto	L'aerogeneratore ricade all'interno dell'area di Miccina Davanti 3. Si ricorda che la valutazione del potenziale e del rischio per impianti come gli eolici (per i quali si prevedono scavi significativi) vengono dalla combinazione di più fattori e non dalla somma di generici dati quantitativi (numero di frammenti, densità degli stessi ecc...)

CARTA DEL RISCHIO - SABAP-AG_2023_00067-IC_000026 - area S10 UR_10



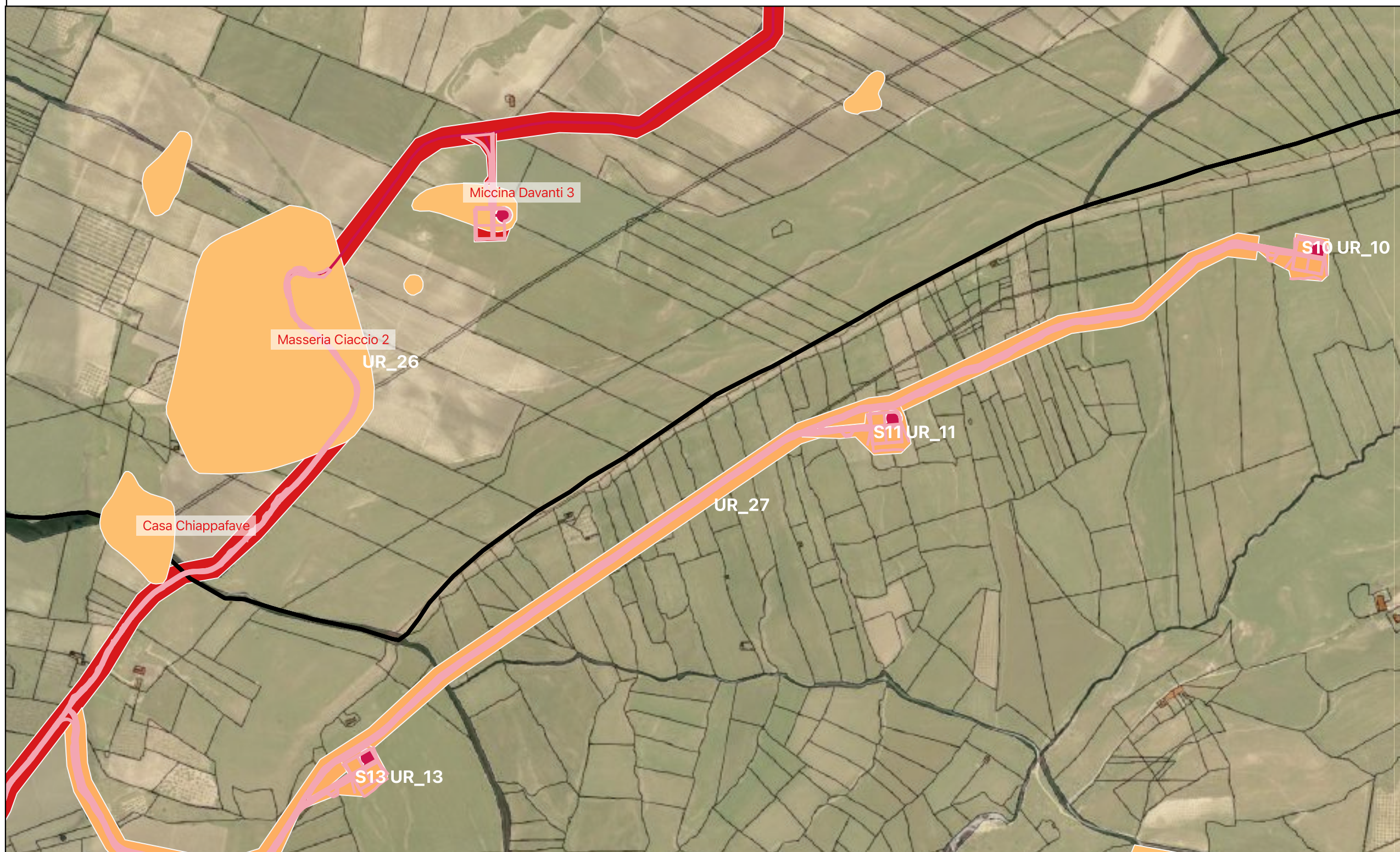
LEGENDA

Gradi di rischio [29]

- rischio alto [13]
- rischio medio [11]
- rischio basso [5]
- rischio nullo [0]
- [0]

Riferimento (VRDR)	Rischio - sintesi (VRDS)	Note (VRDN)
S10 UR_10	rischio medio	Potenziale oggettivo da survey non valutabile ma l'aerogeneratore è posto a 600 m a Sud da C.da Miccina Di Pietro.

CARTA DEL RISCHIO - SABAP-AG_2023_00067-IC_000026 - area S11 UR_11



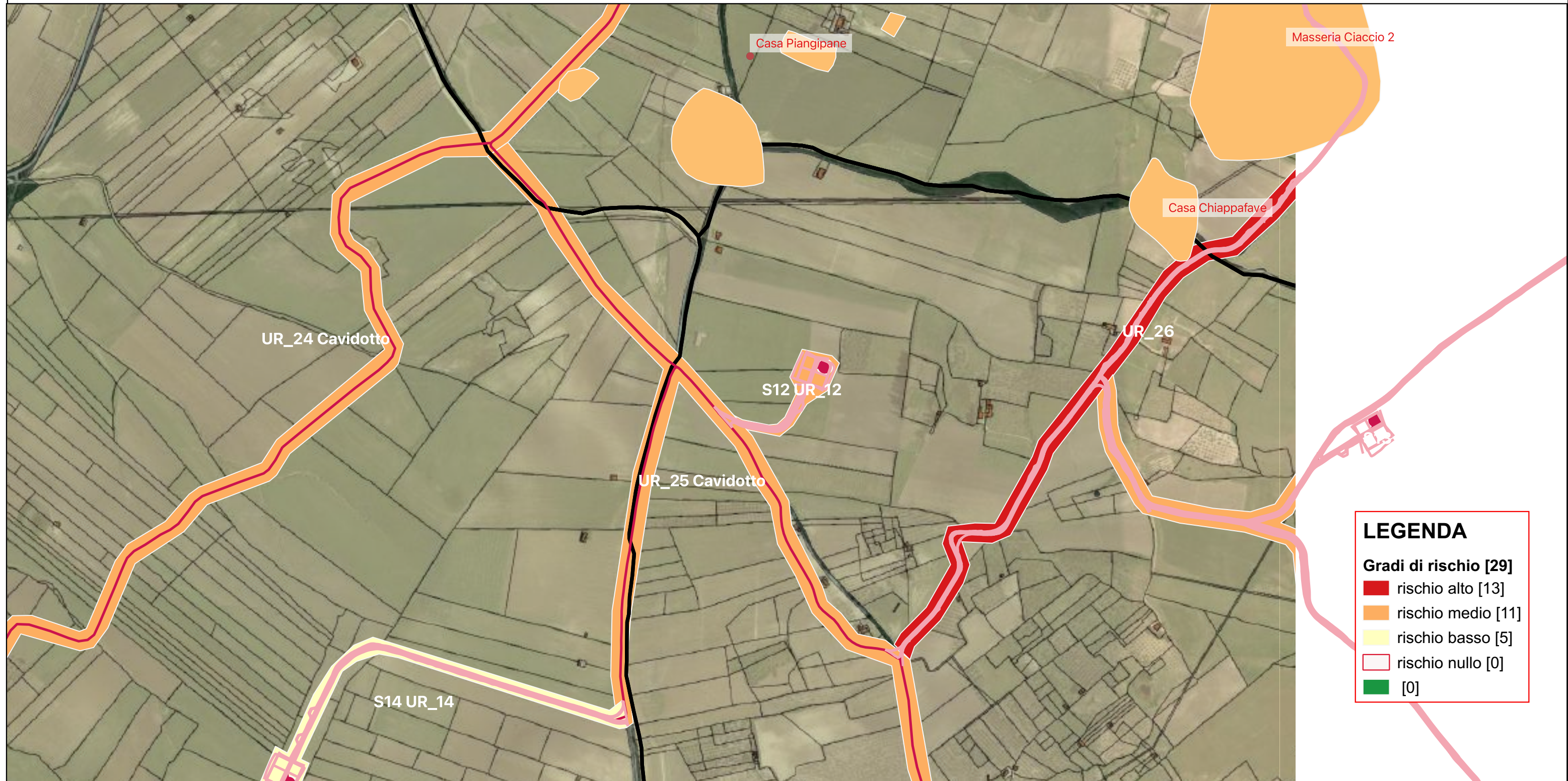
LEGENDA

Gradi di rischio [29]

- rischio alto [13]
- rischio medio [11]
- rischio basso [5]
- rischio nullo [0]
- [0]

Riferimento (VRDR)	Rischio - sintesi (VRDS)	Note (VRDN)
S11 UR_11	rischio medio	L'aerogeneratore è posto a 600 m a Sud delle aree di interesse comprese in C.da Masseria Ciaccio. Potenziale oggettivo da survey non valutabile

CARTA DEL RISCHIO - SABAP-AG_2023_00067-IC_000026 - area S12 UR_12



Riferimento (VRDR)	Rischio - sintesi (VRDS)	Note (VRDN)
S12 UR_12	rischio medio	L'aerogeneratore è posto a 400 m circa da Casa Piangipane. Si ricorda che la valutazione del potenziale e del rischio per impianti come gli eolici (per i quali si prevedono scavi significativi) vengono dalla combinazione di più fattori e non dalla somma di generici dati quantitativi (numero di frammenti, densità degli stessi ecc...)

CARTA DEL RISCHIO - SABAP-AG_2023_00067-IC_000026 - area S13 UR_13



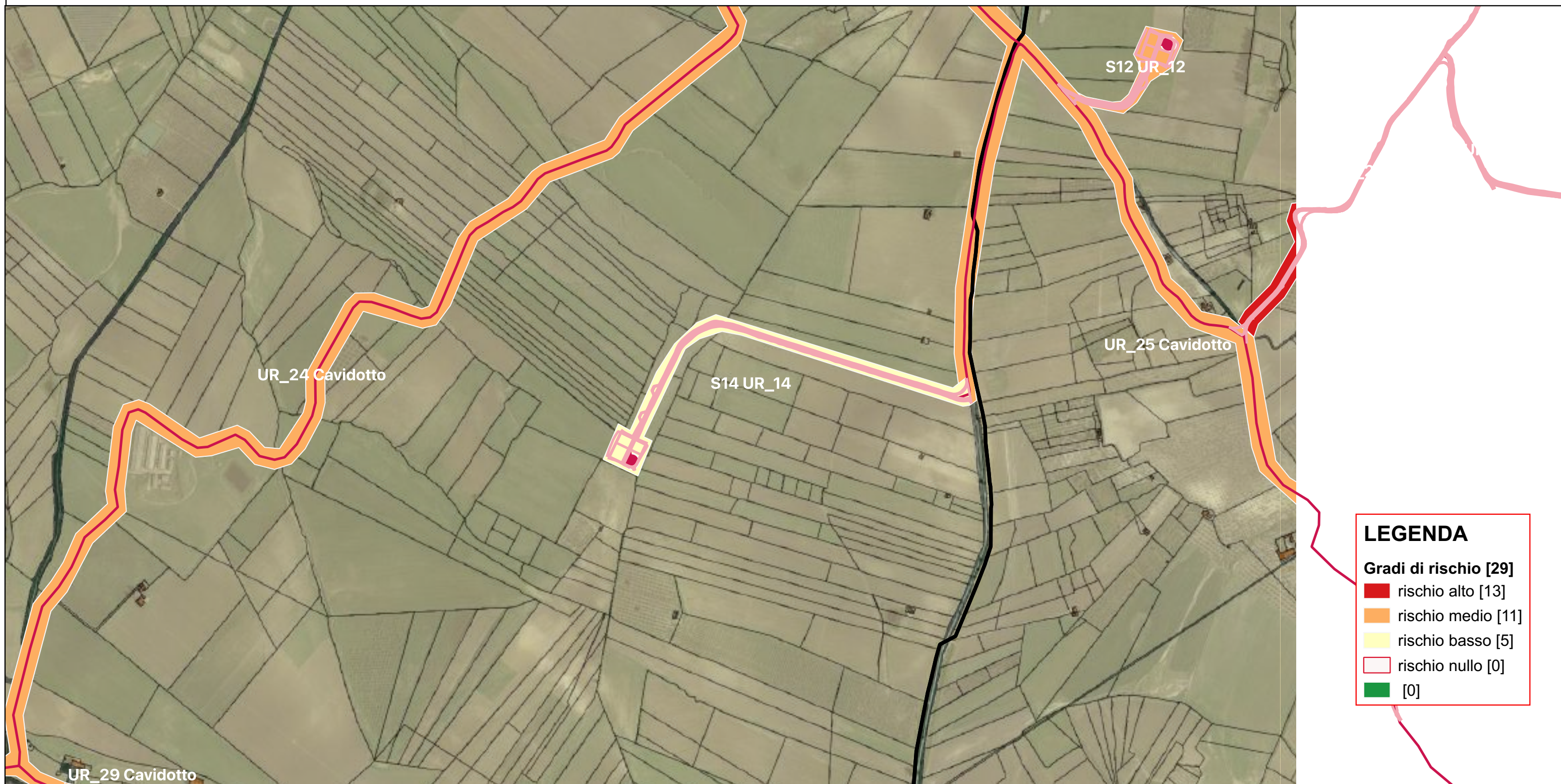
LEGENDA

Gradi di rischio [29]

- rischio alto [13]
- rischio medio [11]
- rischio basso [5]
- rischio nullo [0]
- [0]

Riferimento (VRDR)	Rischio - sintesi (VRDS)	Note (VRDN)
S13 UR_13	rischio medio	L'aerogeneratore è posto a 500 m circa da Casa Chiappafave, in C.da Mangiaracina, area con attestazioni archeologiche. Si ricorda che la valutazione del potenziale e del rischio per impianti come gli eolici (per i quali si prevedono scavi significativi) vengono dalla combinazione di più fattori e non dalla somma di generici dati quantitativi (numero di frammenti, densità degli stessi ecc...)

CARTA DEL RISCHIO - SABAP-AG_2023_00067-IC_000026 - area S14 UR_14



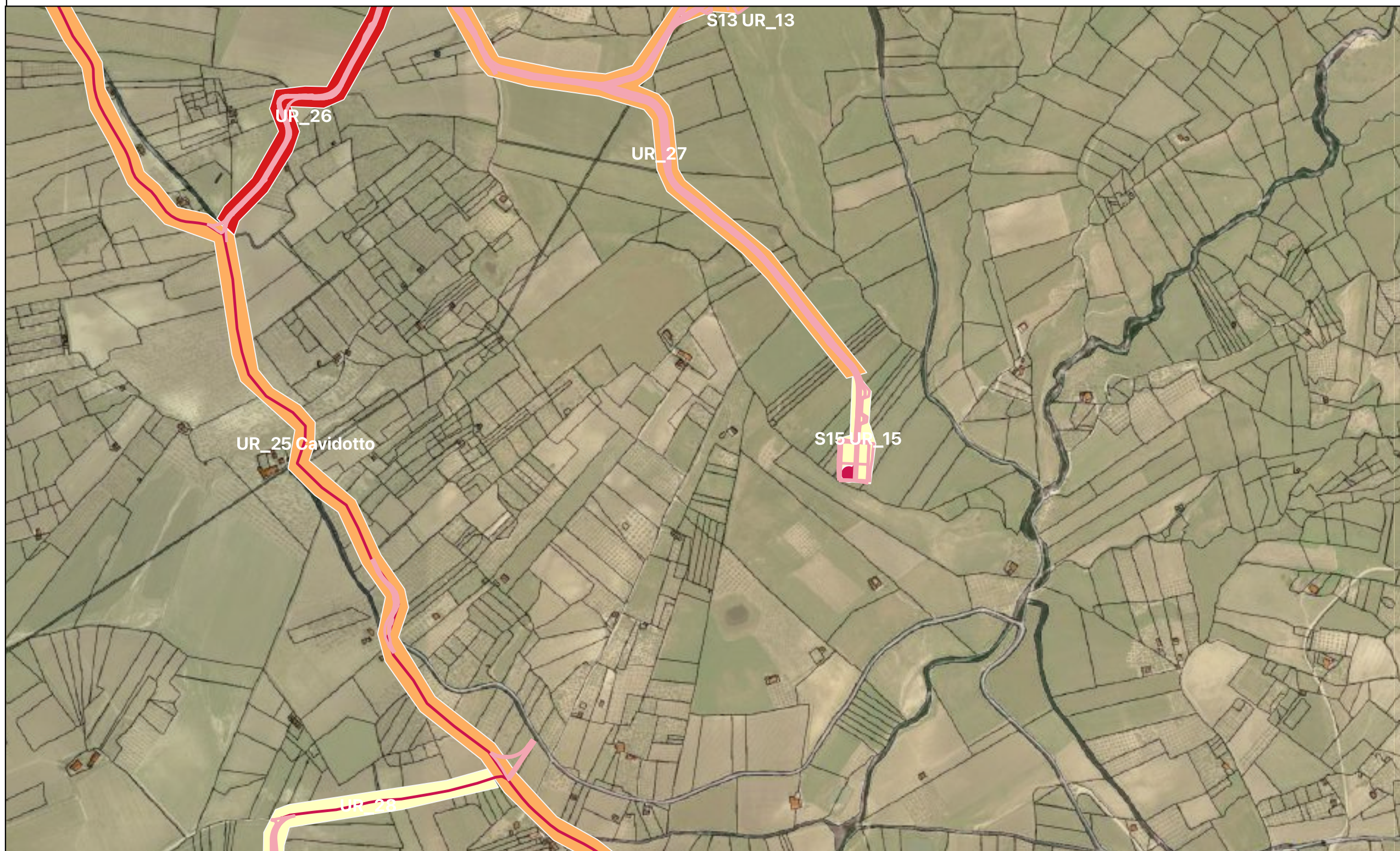
LEGENDA

Gradi di rischio [29]

- rischio alto [13]
- rischio medio [11]
- rischio basso [5]
- rischio nullo [0]
- [0]

Riferimento (VRDR)	Rischio - sintesi (VRDS)	Note (VRDN)
S14 UR_14	rischio basso	L'aerogeneratore si dispone a circa 1600 m dall'area di interesse archeologico di Casa Galia/Becchina, in territorio di S. Margherita Belice. Presenza di frammenti di ceramica erratica. Densità molto bassa

CARTA DEL RISCHIO - SABAP-AG_2023_00067-IC_000026 - area S15 UR_15



LEGENDA

- Gradi di rischio [29]**
- rischio alto [13]
 - rischio medio [11]
 - rischio basso [5]
 - rischio nullo [0]
 - [0]

Riferimento (VRDR)	Rischio - sintesi (VRDS)	Note (VRDN)
S15 UR_15	rischio basso	L'aerogeneratore si dispone a circa 1600 m dall'area di interesse archeologico di C.da Serrone in territorio di Sambuca di Sicilia. Assenza di indicatori di interesse storico-archeologico

CARTA DEL RISCHIO - SABAP-AG_2023_00067-IC_000026 - area S16 UR_16



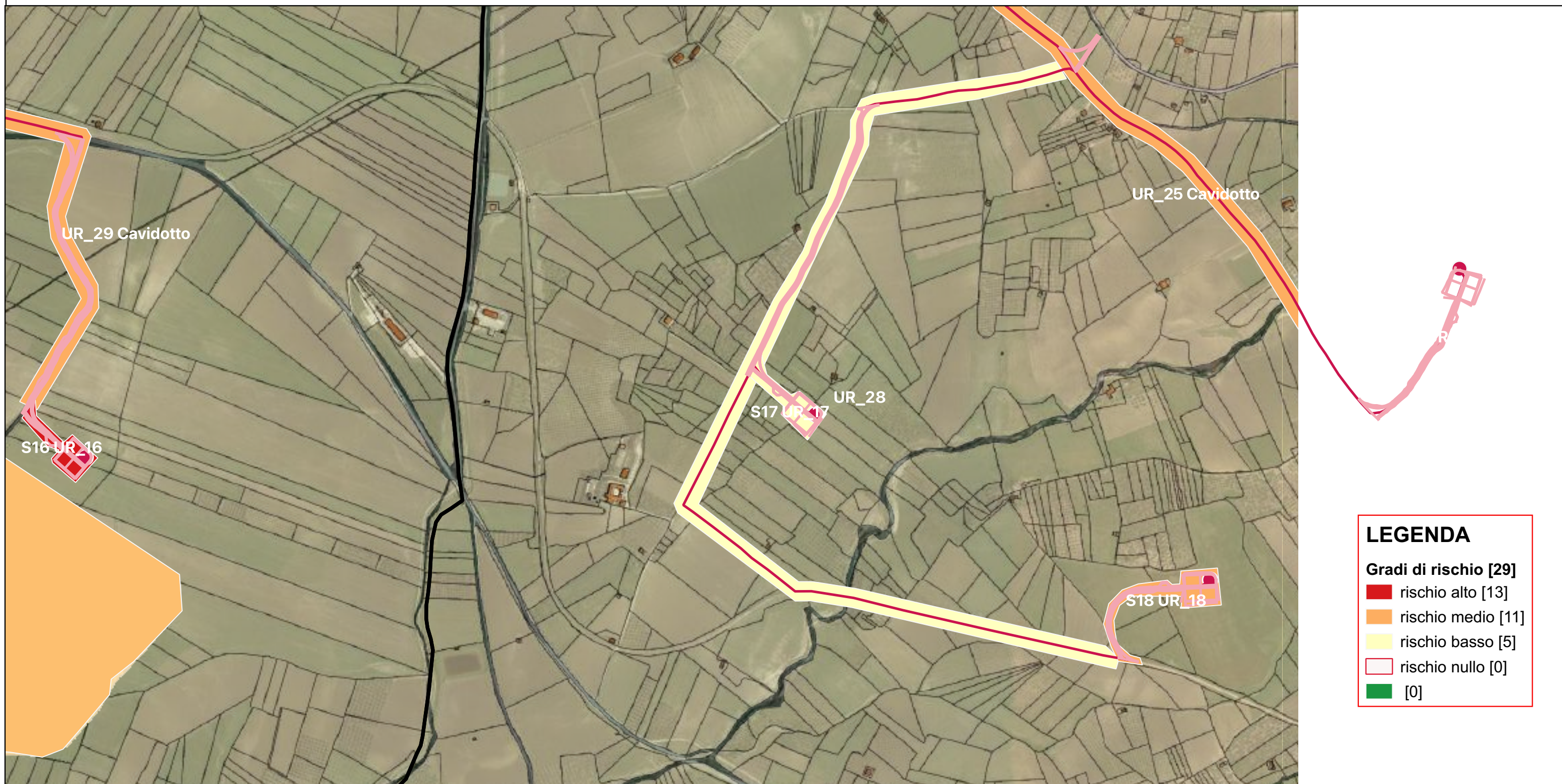
LEGENDA

Gradi di rischio [29]

- rischio alto [13]
- rischio medio [11]
- rischio basso [5]
- rischio nullo [0]
- [0]

Riferimento (VRDR)	Rischio - sintesi (VRDS)	Note (VRDN)
S16 UR_16	rischio alto	L'aerogeneratore è posto a meno di 100 m da C.da Galia/Becchina. Si ricorda che la valutazione del potenziale e del rischio per impianti come gli eolici (per i quali si prevedono scavi significativi) vengono dalla combinazione di più fattori e non dalla somma di generici dati quantitativi (numero di frammenti, densità degli stessi ecc...)

CARTA DEL RISCHIO - SABAP-AG_2023_00067-IC_000026 - area S17 UR_17



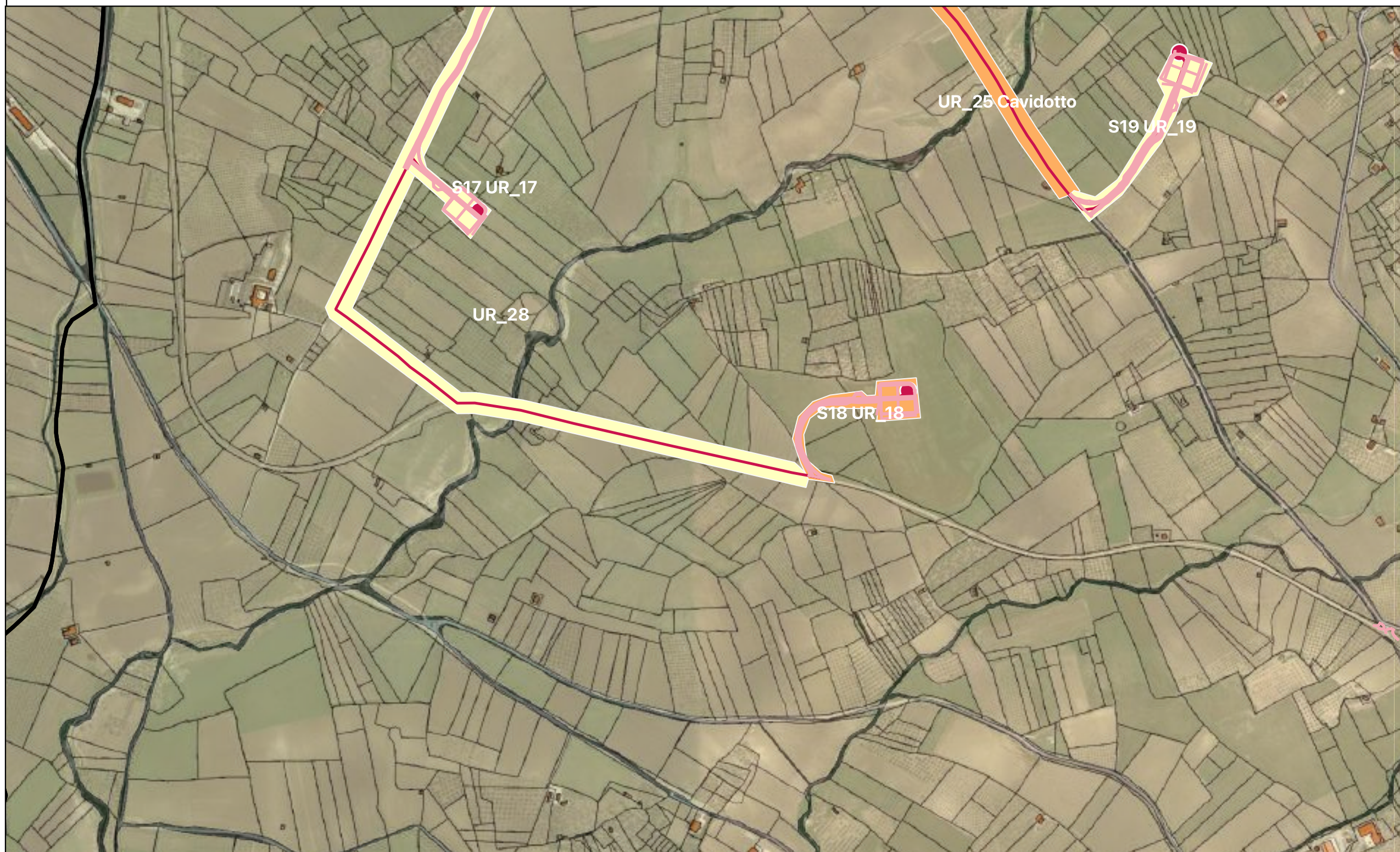
LEGENDA

Gradi di rischio [29]

- rischio alto [13]
- rischio medio [11]
- rischio basso [5]
- rischio nullo [0]
- [0]

Riferimento (VRDR)	Rischio - sintesi (VRDS)	Note (VRDN)
S17 UR_17	rischio basso	L'aerogeneratore si dispone a circa 1500 m dall'area di interesse archeologico di Galia/Becchina. Il valore di visibilità è medio e la ricognizione ha permesso di valutare l'assenza di indicatori archeologici.

CARTA DEL RISCHIO - SABAP-AG_2023_00067-IC_000026 - area S18 UR_18



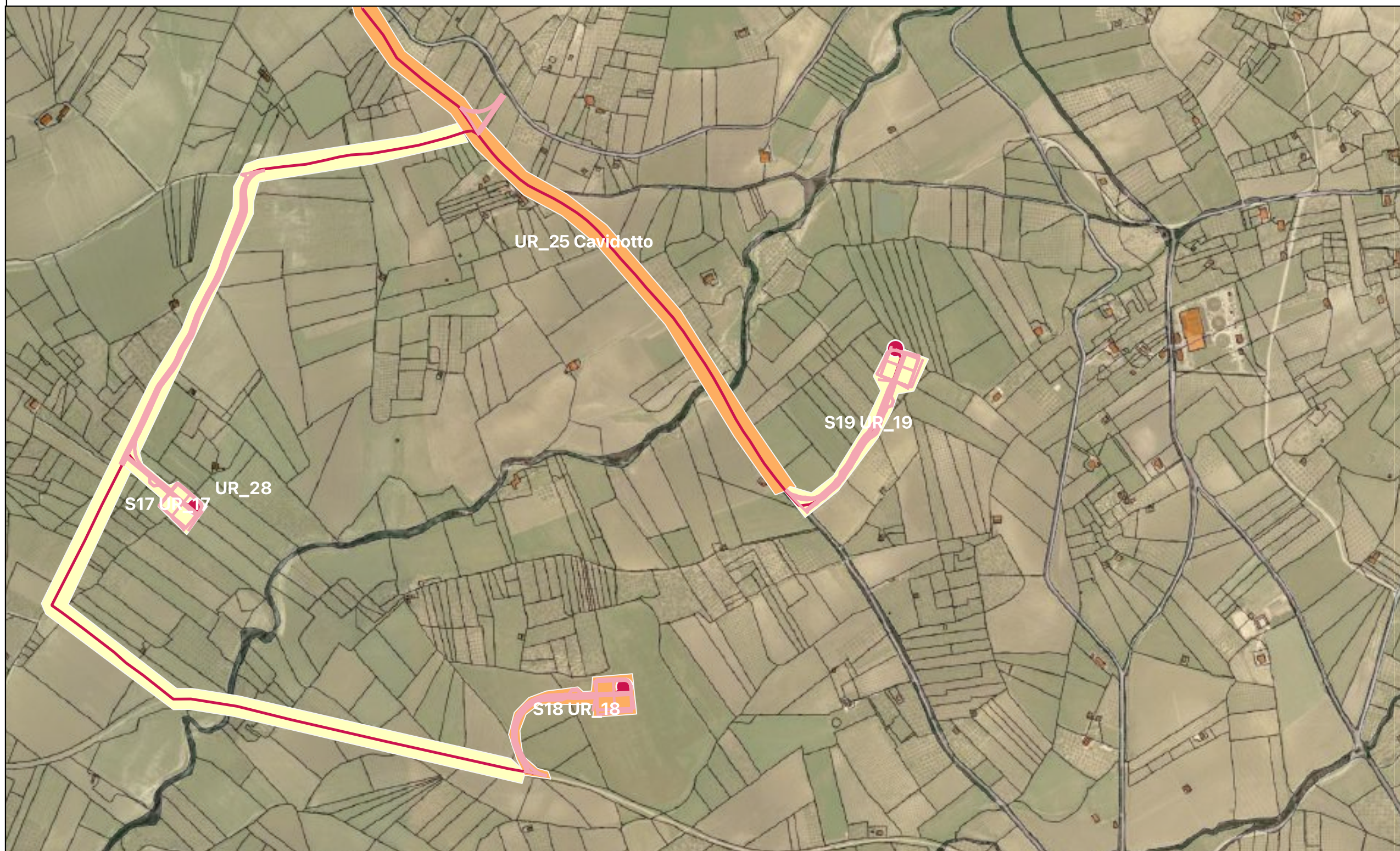
LEGENDA

Gradi di rischio [29]

- rischio alto [13]
- rischio medio [11]
- rischio basso [5]
- rischio nullo [0]
- [0]

Riferimento (VRDR)	Rischio - sintesi (VRDS)	Note (VRDN)
S18 UR_18	rischio medio	L'aerogeneratore si dispone a circa 2 km dalle aree di interesse archeologico censite nel Piano paesistico di Agrigento. Il settore specifico dell'aerogeneratore, però, è inaccessibile

CARTA DEL RISCHIO - SABAP-AG_2023_00067-IC_000026 - area S19 UR_19



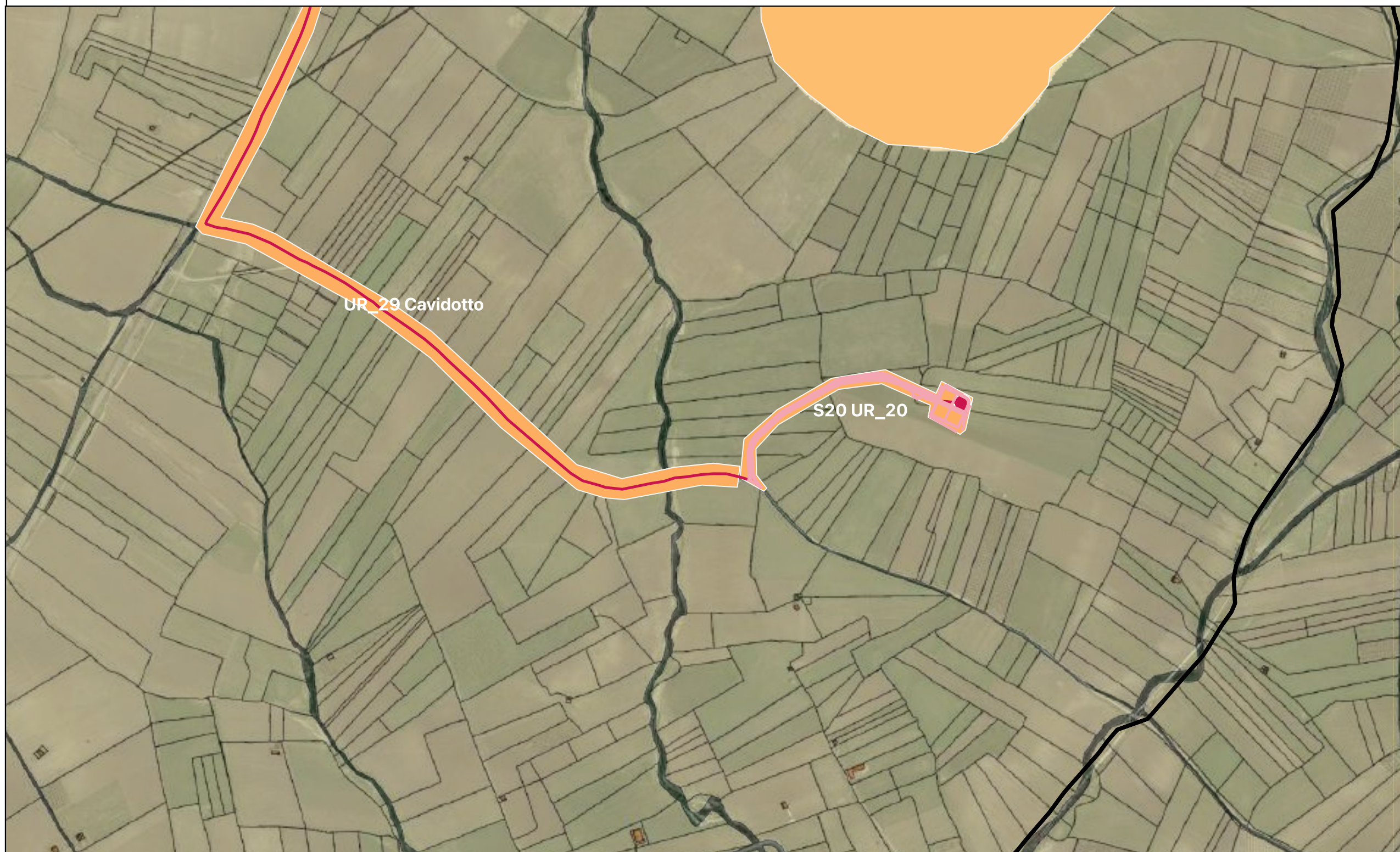
LEGENDA

Gradi di rischio [29]

- rischio alto [13]
- rischio medio [11]
- rischio basso [5]
- rischio nullo [0]
- [0]

Riferimento (VRDR)	Rischio - sintesi (VRDS)	Note (VRDN)
S19 UR_19	rischio basso	L'aerogeneratore si dispone a circa 1500 m da C.da Serrone e la superficie è perfettamente libera da coltivazioni con condizioni di visibilità ottimali. Si rinvengono rarissimi frammenti erratici.

CARTA DEL RISCHIO - SABAP-AG_2023_00067-IC_000026 - area S20 UR_20



LEGENDA

Gradi di rischio [29]

- rischio alto [13]
- rischio medio [11]
- rischio basso [5]
- rischio nullo [0]
- [0]

Riferimento (VRDR)	Rischio - sintesi (VRDS)	Note (VRDN)
S20 UR_20	rischio medio	L'aerogeneratore si dispone a circa 500 m da C.da Galia/Becchina.