

COMMITTENTE:



DIREZIONE LAVORI:



APPALTATORE:



MANDATARIA

MANDANTI

PROGETTAZIONE:



MANDATARIA

MANDANTI

PROGETTO ESECUTIVO

LINEA PESCARA - BARI RADDOPPIO DELLA TRATTA FERROVIARIA TERMOLI - LESINA LOTTO 2 e 3: RADDOPPIO TERMOLI - RIPALTA

SL02 - Sottovia viabilità NV07 km 10+079.24 (progr. ferr.)
Relazione di calcolo Muri

APPALTATORE	PROGETTAZIONE	SCALA:
DIRETTORE TECNICO Ing. G. Babini A.A.D'AGOSTINO COSTRUZIONI GENERALI S.r.l. Il Direttore Tecnico (Ing. Gianguido Babini)	DIRETTORE DELLA PROGETTAZIONE Ing. M. Facchini	---

COMMESSA LOTTO FASE ENTE TIPO DOC. OPERA/DISCIPLINA Progr. REV.

LI0B 02 E ZZ CL SL0200 002 B

Revis.	Descrizione	Redatto	Data	Verificato	Data	Approvato	Data	Autorizzato Data
A	Prima Emissione	Ing. M. Calderoni	Dicembre 2022	Ing. V. Calzona	Dicembre 2022	S. Canale	Dicembre 2022	
B	Aggiornamento per Rdv n.0302	Ing. A. Zaza	Luglio 2023	Ing. M. Calderoni	Luglio 2023	S. Canale	Luglio 2023	

File: LI0B02EZZCLSL0200002B

n. Elab.:

<small>MANDATARIA</small>  <small>CONSORZIO STABILE SOCIETÀ CONSORTILE & S.R.L.</small>	<small>MANDANTI</small> 	LINEA PESCARA – BARI RADDOPPIO DELLA TRATTA FERROVIARIA TERMOLI-LESINA LOTTO 1 – RADDOPPIO RIPALTA-LESINA									
		SL02 - Relazione di calcolo muri	<small>COMMESSA</small> LI0B	<small>LOTTO</small> 02	<small>FASE</small> E	<small>ENTE</small> ZZ	<small>TIPO DOC</small> CL	<small>OPERA 7 DISCIPLINA</small> SL 02 00			<small>PROGR</small> 002

INDICE

1.. PREMESSA	2
2.. NORMATIVA DI RIFERIMENTO	3
3.. MATERIALI.....	4
3.1 Calcestruzzo	4
3.2 Acciaio in barre ad aderenza migliorata B450 C.....	4
3.3 Verifica S.L.E.	5
4.. INQUADRAMENTO GEOTECNICO.....	7
4.1 Terreno di ricoprimento/rinterro.....	7
4.2 Terreno di fondazione	7
4.3 Pendio.....	7
4.4 Carico accidentale di monte.....	7
5.. CARATTERIZZAZIONE SISMICA.....	8
5.1 Vita nominale e classe d'uso.....	8
5.2 Parametri di pericolosità sismica.....	8
6.. METODO DI CALCOLO MURI DI SOSTEGNO	12
6.1 Condizioni di spinta sul muro in condizioni statiche	12
6.2 Condizioni di spinta sul muro in condizioni sismiche	13
6.3 Verifiche geotecniche.....	15
6.4 Verifiche strutturali	15
7.. MURO TIPO H_{MAX}=9.21M	16
7.1 Parametri di calcolo.....	16
7.2 Verifiche Geotecniche	19
7.3 Verifiche strutturali	31
8.. MURO TIPO H_{MAX}=5.36M	41
8.1 Dati di progetto.....	42
8.2 Analisi dei carichi	43
8.3 Combinazioni di carico.....	45
8.4 Verifiche	46
9.. INCIDENZA ARMATURE	64

**SI02- Relazione di calcolo
muri**

COMMESSA	LOTTO	FASE	ENTE	TIPO DOC	OPERA 7 DISCIPLINA			PROGR	REV	FOGLIO
LI0B	02	E	ZZ	CL	SL	02	00	002	B	2

1. PREMESSA

Il presente documento si inserisce nell'ambito della redazione degli elaborati tecnici di progetto definitivo del corpo stradale ferroviario, delle opere d'arte e delle opere interferite relative al Raddoppio Termoli - Lesina, Lotto 02: Termoli - Campomarino.

Nel seguito del presente paragrafo si riportano i criteri generali di Analisi ed i risultati del dimensionamento dei muri di sostegno da realizzare in prossimità delle sezioni di imbocco del Sottovia, al fine di contenere localmente il corpo del rilevato ferroviario.

A riguardo si precisa che i calcoli sono state effettuati, con riferimento ad un modello di muro di lunghezza unitaria.

Nell'immagine seguente si riporta la sezione longitudinale dell'opera.

Quanto riportato di seguito consentirà di verificare che il dimensionamento della struttura è stato effettuato nel rispetto dei requisiti di resistenza richiesti all'opera.

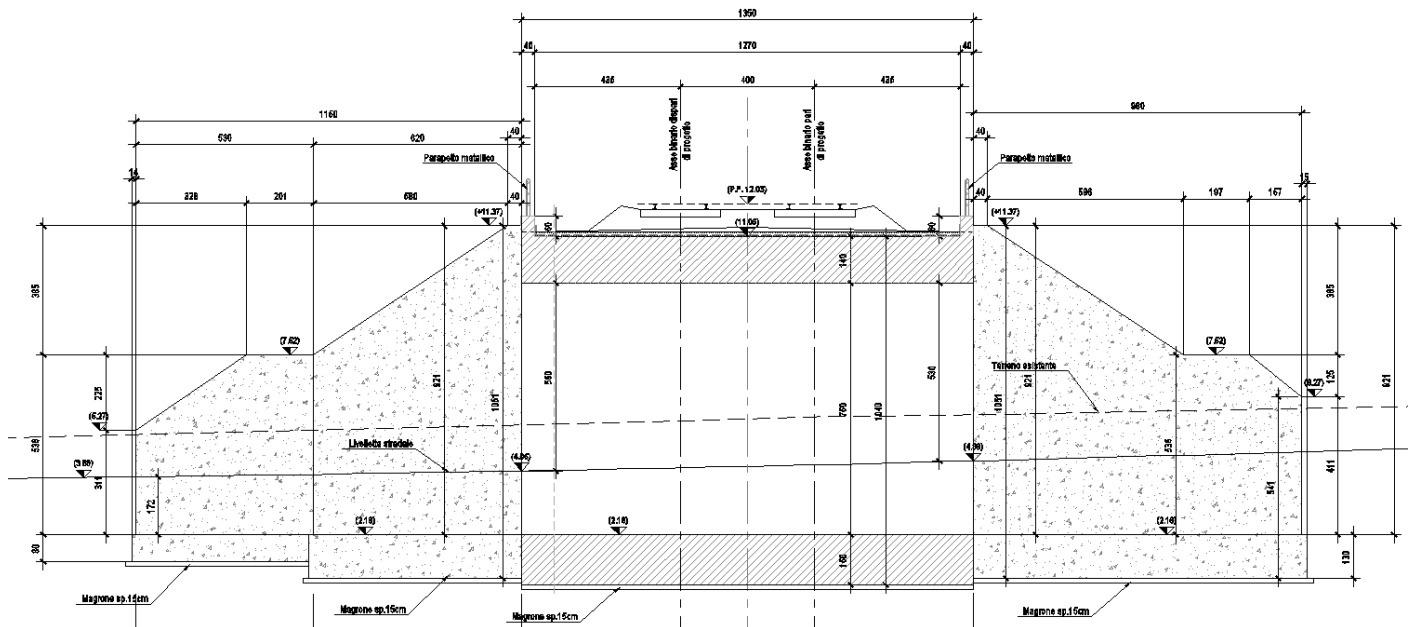


Fig. 1 – Sezione longitudinale

MANDATARIA 		MANDANTI 		LINEA PESCARA – BARI RADDOPPIO DELLA TRATTA FERROVIARIA TERMOLI-LESINA LOTTO 2 e 3 – RADDOPPIO TERMOLI - RIPALTA							
SI02- Relazione di calcolo muri	COMMESSA	LOTTO	FASE	ENTE	TIPO DOC	OPERA 7 DISCIPLINA			PROGR	REV	FOGLIO
	LI0B	02	E	ZZ	CL	SL	02	00	002	B	3

2. NORMATIVA DI RIFERIMENTO

Di seguito si riporta l'elenco generale delle Normative Nazionali ed internazionali vigenti alla data di redazione del presente documento, quale riferimento per la redazione degli elaborati tecnici e/o di calcolo dell'intero progetto nell'ambito della quale si inserisce l'opera oggetto della presente relazione:

- [N.1]. L. n. 64 del 2/2/1974 "Provvedimento per le costruzioni con particolari prescrizioni per le zone sismiche".
- [N.2]. L. n. 1086 del 5/11/1971 "Norme per la disciplina delle opere di conglomerato cementizio armato, normale e precompresso ed a struttura metallica".
- [N.3]. Norme Tecniche per le Costruzioni - D.M. 14-01-08 (NTC-2008);
- [N.4]. Circolare n. 617 del 2 febbraio 2009 - Istruzioni per l'Applicazione Nuove Norme Tecniche Costruzioni di cui al Decreto Ministeriale 14 gennaio 2008;
- [N.5]. Regolamento (UE) N.1299/2014 del 18 novembre 2014 della Commissione Europea. Relativo alle specifiche tecniche di interoperabilità per il sottosistema "infrastruttura" del sistema ferroviario dell'Unione Europea.
- [N.6]. Eurocodici EN 1991-2: 2003/AC:2010.
- [N.7]. RFI DTC SI MA IFS 001 B del 22-12-17 - Manuale di Progettazione delle Opere Civili.
- [N.8]. RFI DTC SI SP IFS 001 B del 22-12-17 – Capitolato generale tecnico di Appalto delle opere civili.
- [N.9]. CNR-DT207/2008 Istruzioni per la valutazione delle azioni e degli effetti del vento sulle costruzioni.
- [N.10]. UNI 11104: Calcestruzzo: Specificazione, prestazione, produzione e conformità - Istruzioni complementari per l'applicazione della EN 206-1

MANDATARIA HUB ENGINEERING CONSORZIO STABILE SOCIETÀ CONSORTILE & S.R.L.	MANDANTI HYpro	LINEA PESCARA – BARI RADDOPPIO DELLA TRATTA FERROVIARIA TERMOLI-LESINA LOTTO 2 e 3 – RADDOPPIO TERMOLI - RIPALTA									
		SI02- Relazione di calcolo muri	COMMESSA LI0B	LOTTO 02	FASE E	ENTE ZZ	TIPO DOC CL	OPERA 7 DISCIPLINA SL 02 00			PROGR 002

3. MATERIALI

Il progetto sarà realizzato utilizzando i seguenti materiali:

3.1 CALCESTRUZZO

Classe di resistenza: **MAGRONE**

C12/15

Resistenza a compressione cubica caratteristica	$R_{ck} =$	15	N/mm^2
Resistenza a compressione cilindrica caratteristica	$f_{ck} =$	12.45	N/mm^2
Classe di esposizione		X0	

Classe di resistenza:

C32/40

Resistenza a compressione cubica caratteristica	$R_{ck} =$	40	N/mm^2
Resistenza a compressione cilindrica caratteristica	$f_{ck} =$	33.2	N/mm^2
Resistenza a compressione cilindrica media	$f_{cm} =$	41.2	N/mm^2
Resistenza a trazione semplice	$f_{ctm} =$	3.10	N/mm^2
Resistenza a trazione per flessione	$f_{ctm} =$	3.72	N/mm^2
Modulo elastico secante medio	$E_{cm} =$	33643	N/mm^2
Resistenza caratteristica a trazione semplice (5%)	$f_{ctk} =$	2.17	N/mm^2
Resistenza caratteristica a trazione semplice (95%)	$f_{ctk} =$	4.03	N/mm^2
<i>Coefficiente di sicurezza SLU:</i>	$\gamma_c =$	1.5	
Resistenza di calcolo a compressione cilindrica SLU:	$f_{cd} =$	18.8	N/mm^2
Resistenza di calcolo a trazione semplice (5%) - SLU:	$f_{ctd} =$	1.45	N/mm^2
<i>Coefficiente di sicurezza SLE:</i>	$\gamma_c =$	1.0	
Resistenza di calcolo a compressione cilindrica SLE:	$f_{cd} =$	33.2	N/mm^2
Resistenza di calcolo a trazione semplice (5%) - SLE:	$f_{ctd} =$	2.17	N/mm^2
Massime tensioni di compressione in esercizio:			
Combinazione rara	$\sigma_{c,ad} =$	19.92	N/mm^2
Combinazione quasi permanente	$\sigma_{c,ad} =$	14.94	N/mm^2
Classe di esposizione		XS1-XA1	
Classe di consistenza slump:		S4	
Massima dimensione aggregato		25	mm
Copriferro		50	mm

3.2 ACCIAIO IN BARRE AD ADERENZA MIGLIORATA B450 C

B450 C (controllato in stabilimento)

$f_{yk} = 450$ MPa tensione caratteristica di snervamento

$f_{yd} = f_{yk} / 1.15 = 391$ MPa tensione caratteristica di calcolo

$E_s = 210000$ MPa modulo elastico

Stato limite di esercizio SLE:

$\sigma_s = 0.8 f_{yk} = 360$ MPa

MANDATARIA 		MANDANTI 		LINEA PESCARA – BARI RADDOPPIO DELLA TRATTA FERROVIARIA TERMOLI-LESINA LOTTO 2 e 3 – RADDOPPIO TERMOLI - RIPALTA							
SI02- Relazione di calcolo muri		COMMESSA	LOTTO	FASE	ENTE	TIPO DOC	OPERA 7 DISCIPLINA		PROGR	REV	FOGLIO
		LI0B	02	E	ZZ	CL	SL	02	00	002	B

3.3 VERIFICA S.L.E.

La verifica nei confronti degli Stati limite di esercizio, consiste nel controllare, con riferimento alle sollecitazioni di calcolo corrispondenti alle Combinazioni di Esercizio il tasso di Lavoro nei Materiali e l'ampiezza delle fessure attesa, secondo quanto di seguito specificato

3.3.1 Verifiche alle tensioni

La verifica delle tensioni in esercizio consiste nel controllare il rispetto dei limiti tensionali previsti per il calcestruzzo e per l'acciaio per ciascuna delle combinazioni di carico caratteristiche "Rara" e "Quasi Permanente"; i valori tensionali nei materiali sono valutati secondo le note teorie di analisi delle sezioni in c.a. in campo elastico e con calcestruzzo "non reagente" adottando come limiti di riferimento, trattandosi nel caso in specie di opere Ferroviarie, quelli indicati nel Manuale di progettazione opere civili RFI, ovvero:

Strutture in c.a.

Tensioni di compressione del calcestruzzo

Devono essere rispettati i seguenti limiti per le tensioni di compressione nel calcestruzzo:

- per combinazione di carico caratteristica (rara): $0,55 f_{ck}$;
- per combinazioni di carico quasi permanente: $0,40 f_{ck}$;
- per spessori minori di 5 cm, le tensioni normali limite di esercizio sono ridotte del 30%.

Tensioni di trazione nell'acciaio

Per le armature ordinarie, la massima tensione di trazione sotto la combinazione di carico caratteristica (rara) non deve superare $0,75 f_{yk}$.

Per il caso in esame risulta in particolare :

CALCESTRUZZO

$$\sigma_{\max \text{ QP}} = (0,40 f_{ck}) = \mathbf{13.28} \text{ MPa} \quad (\text{Combinazione di Carico Quasi Permanente})$$

$$\sigma_{\max \text{ R}} = (0,55 f_{ck}) = \mathbf{18.26} \text{ MPa} \quad (\text{Combinazione di Carico Caratteristica - Rara})$$

ACCIAIO

$$\sigma_{s \max} = (0,75 f_{yk}) = \mathbf{338} \text{ MPa} \quad (\text{Combinazione di Carico Caratteristica(Rara)})$$

3.3.2 Verifiche a fessurazione

La verifica di fessurazione consiste nel controllare l'ampiezza dell'apertura delle fessure sotto combinazione di carico frequente e combinazione quasi permanente. Essendo la struttura a contatto col terreno si considerano condizioni ambientali aggressive; le armature di acciaio ordinario sono ritenute poco sensibili [NTC – Tabella 4.1.IV]

In relazione all'aggressività ambientale e alla sensibilità dell'acciaio, l'apertura limite delle fessure è riportato nel prospetto seguente:

MANDATARIA 		MANDANTI 		LINEA PESCARA – BARI RADDOPPIO DELLA TRATTA FERROVIARIA TERMOLI-LESINA LOTTO 2 e 3 – RADDOPPIO TERMOLI - RIPALTA						
SI02- Relazione di calcolo muri	COMMESSA	LOTTO	FASE	ENTE	TIPO DOC	OPERA 7 DISCIPLINA		PROGR	REV	FOGLIO
	LI0B	02	E	ZZ	CL	SL	02	00	002	B

Tabella 1 – Criteri di scelta dello stato limite di fessurazione e Condizioni Ambientali

Gruppi di esigenza	Condizioni ambientali	Combinazione di azione	Armatura			
			Sensibile		Poco sensibile	
			Stato limite	wd	Stato limite	wd
a	Ordinarie	frequente	ap. fessure	$\leq w_2$	ap. fessure	$\leq w_3$
		quasi permanente	ap. fessure	$\leq w_1$	ap. fessure	$\leq w_2$
b	Aggressive	frequente	ap. fessure	$\leq w_1$	ap. fessure	$\leq w_2$
		quasi permanente	decompressione	-	ap. fessure	$\leq w_1$
c	Molto Aggressive	frequente	formazione fessure	-	ap. fessure	$\leq w_1$
		quasi permanente	decompressione	-	ap. fessure	$\leq w_1$

Tabella 4.1.III – Descrizione delle condizioni ambientali

CONDIZIONI AMBIENTALI	CLASSE DI ESPOSIZIONE
Ordinarie	X0, XC1, XC2, XC3, XF1
Aggressive	XC4, XD1, XS1, XA1, XA2, XF2, XF3
Molto aggressive	XD2, XD3, XS2, XS3, XA3, XF4

Risultando:

$$w_1 = 0.2 \text{ mm}$$

$$w_2 = 0.3 \text{ mm}$$

$$w_3 = 0.4 \text{ mm}$$

Alle prescrizioni normative presenti in NTC si sostituiscono in tal caso quelle fornite dalle specifiche RF1 (Specifiche per la progettazione e l'esecuzione dei ponti ferroviari e di altre opere minori sotto binario – Requisiti concernenti la fessurazione per strutture in c.a., c.a.p. e miste acciaio-calcestruzzo) secondo cui la verifica nei confronti dello stato limite di apertura delle fessure va effettuata utilizzando le sollecitazioni derivanti dalla combinazione caratteristica (rara).

Per strutture in condizioni ambientali aggressive o molto aggressive, qual è il caso delle strutture in esame (XC4) così come identificate nel par. 4.1.2.2.4.3 del DM 14.1.2008, per tutte le strutture a permanente contatto con il terreno e per le zone non ispezionabili di tutte le strutture, l'apertura convenzionale delle fessure dovrà risultare:

$$\text{Combinazione Caratteristica (Rara)} \quad \delta_f \leq w_1 = 0.2 \text{ mm}$$

Riguardo infine il valore di calcolo delle fessure da confrontare con i valori limite fissati dalla norma, si è utilizzata la procedura del D.M. 9 gennaio 1996, in accordo a quanto previsto al punto "C4.1.2.2.4.6 Verifica allo stato limite di fessurazione" della Circolare n.617/09.

MANDATARIA HUB ENGINEERING CONSORZIO STABILE SOCIETÀ CONSORTILE & S.R.L.	MANDANTI HY pro	LINEA PESCARA – BARI RADDOPPIO DELLA TRATTA FERROVIARIA TERMOLI-LESINA LOTTO 2 e 3 – RADDOPPIO TERMOLI - RIPALTA									
		SI02- Relazione di calcolo muri	COMMESSA LI0B	LOTTO 02	FASE E	ENTE ZZ	TIPO DOC CL	OPERA 7 DISCIPLINA SL 02 00			PROGR 002

4. INQUADRAMENTO GEOTECNICO

4.1 TERRENO DI RICOPRIMENTO/RINTERRO

Per il terreno di ricoprimento dell'opera sono state assunte le seguenti caratteristiche geotecniche :

$\gamma = 20 \text{ kN/m}^3$	peso di volume naturale
$\varphi' = 35^\circ$	angolo di resistenza al taglio
$c' = 0 \text{ kPa}$	coesione drenata

4.2 TERRENO DI FONDAZIONE

Le caratteristiche geotecniche del volume di terreno che interagisce con l'opera sono state desunte dalla relazione geotecnica e sono riportate sinteticamente di seguito (dedotte dalla linea alla progr. 10+070.00):

Unità ba3 – Argille limose (Alluvioni attuali e recenti)

$\gamma = 18\div 19 \text{ kN/m}^3$	peso di volume naturale
$c' = 5\div 20 \text{ kPa}$	coesione drenata
$\varphi' = 20\div 25^\circ$	angolo di resistenza al taglio
$c_u = 40\div 175 \text{ kPa}$	resistenza al taglio in condizioni non drenate
$N_{spt} = 2\div 30$	numero di colpi da prova SPT
$V_s = 70\div 250 \text{ m/s}$	velocità delle onde di taglio
$G_o = 10\div 120 \text{ MPa}$	modulo di deformazione a taglio iniziale
$E_o = 25\div 320 \text{ MPa}$	modulo di deformazione elastico iniziale
$k = 10^{-8}\div 10^{-6} \text{ m/s}$	permeabilità

Falda a 1.50m dal p.c.

4.3 PENDIO

Per tenere in considerazione della leggera inclinazione planimetrica del muro rispetto al rilevato ferroviario e quindi della spinta del terreno esercitata sul paramento del muro si è posta una pendenza del rilevato pari a 10°

4.4 CARICO ACCIDENTALE DI MONTE

Per tenere in considerazione della leggera inclinazione planimetrica del muro rispetto al rilevato ferroviario e quindi della spinta del carico accidentale esercitata sul paramento del muro si è posto, a favore di sicurezza, un carico accidentale in testa all'opera pari a 10 kN/m^2 .

MANDATARIA HUB ENGINEERING <small>CONSORZIO STABILE SOCIETÀ CONSORTILE & R.L.</small>		MANDANTI HYpro		LINEA PESCARA – BARI RADDOPPIO DELLA TRATTA FERROVIARIA TERMOLI-LESINA LOTTO 2 e 3 – RADDOPPIO TERMOLI - RIPALTA						
SI02- Relazione di calcolo muri	COMMESSA	LOTTO	FASE	ENTE	TIPO DOC	OPERA 7 DISCIPLINA		PROGR	REV	FOGLIO
	LI0B	02	E	ZZ	CL	SL	02	00	002	B

5. CARATTERIZZAZIONE SISMICA

Nel seguente paragrafo è riportata la valutazione dei parametri di pericolosità sismica utili alla determinazione delle azioni sismiche di progetto dell'opera cui si riferisce il presente documento, in accordo a quanto specificato a riguardo dal D.M. 14 gennaio 2008 e relativa circolare applicativa.

5.1 VITA NOMINALE E CLASSE D'USO

Per la valutazione dei parametri di pericolosità sismica è necessario definire, oltre alla localizzazione geografica del sito, la Vita nominale dell'opera strutturale (VN), intesa come il numero di anni nel quale la struttura, purché soggetta alla manutenzione ordinaria, deve potere essere usata per lo scopo al quale è destinata, e la Classe d'Uso a cui è associato un coefficiente d'uso (CU)

Per l'opera in oggetto si considera una vita nominale: $VN = 75$ anni (categoria 2: "Altre opere nuove a velocità $V < 250$ Km/h"). Riguardo invece la Classe d'Uso, all'opera in oggetto corrisponde una Classe III a cui è associato un coefficiente d'uso pari a (NTC – Tabella 2.4.II): $C_u = 1.5$.

I parametri di pericolosità sismica vengono quindi valutate in relazione ad un periodo di riferimento V_R che si ricava per ciascun tipo di costruzione, moltiplicando la vita nominale V_n per il coefficiente d'uso C_u , ovvero:

$$V_R = V_N \cdot C_U$$

Pertanto, per l'opera in oggetto, il periodo di riferimento è pari a $V_R = 75 \times 1.5 = 112.5$ anni

5.2 PARAMETRI DI PERICOLOSITÀ SISMICA

La valutazione dei parametri di pericolosità sismica, che ai sensi del D.M. 14-01-2008, costituiscono il dato base per la determinazione delle azioni sismiche di progetto su una costruzione (forme spettrali e/o forze inerziali) dipendono, come già in parte anticipato in precedenza, dalla localizzazione geografica del sito, dalle caratteristiche della costruzione (Periodo di riferimento per valutazione azione sismica / V_R) oltre che dallo Stato Limite di riferimento/Periodo di ritorno dell'azione sismica.

In accordo a quanto riportato in Allegato A delle Norme Tecniche per le costruzioni DM 14.01.08, si ottiene per il sito in esame:

FASE 1. INDIVIDUAZIONE DELLA PERICOLOSITÀ DEL SITO

Ricerca per coordinate

LONGITUDINE

LATITUDINE

Ricerca per comune

REGIONE

PROVINCIA

COMUNE

Elaborazioni grafiche

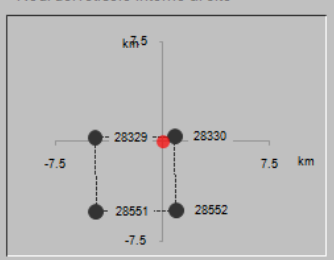
Grafici spettri di risposta ||>

Variabilità dei parametri ||>

Elaborazioni numeriche

Tabella parametri ||>

Nodi del reticolo intorno al sito



Reticolo di riferimento


Controllo sul reticolo

Sito esterno al reticolo

Interpolazione su 3 nodi

Interpolazione corretta

Interpolazione



„a "Ricerca per comune" utilizza le ... coordinate ISTAT del comune per ... identificare il sito. Si sottolinea che ... all'interno del territorio comunale le ... azioni sismiche possono essere ... significativamente diverse da quelle ... così individuate e si consiglia, quindi, ... a "Ricerca per coordinate".

SI02- Relazione di calcolo muri	COMMESSA	LOTTO	FASE	ENTE	TIPO DOC	OPERA 7 DISCIPLINA			PROGR	REV	FOGLIO
	LI0B	02	E	ZZ	CL	SL	02	00	002	B	9

Vita nominale della costruzione (in anni) - V_N info

Coefficiente d'uso della costruzione - c_U info

Valori di progetto

Periodo di riferimento per la costruzione (in anni) - V_R info

Periodi di ritorno per la definizione dell'azione sismica (in anni) - T_R info

Stati limite di esercizio - SLE

- SLO - $P_{VR} = 81\%$ info
- SLD - $P_{VR} = 63\%$ info

Stati limite ultimi - SLU

- SLV - $P_{VR} = 10\%$ info
- SLC - $P_{VR} = 5\%$ info

Elaborazioni

- Grafici parametri azione
- Grafici spettri di risposta
- Tabella parametri azione

Strategia di progettazione

LEGENDA GRAFICO

- Strategia per costruzioni ordinarie
- Strategia scelta

I valori delle caratteristiche sismiche (a_g , F_0 , T_c^*) per gli stati limite di normativa sono dunque:

SLATO LIMITE	T_R [anni]	a_g [g]	F_0 [-]	T_c^* [s]
SLO	68	0.071	2.498	0.313
SLD	113	0.089	2.534	0.324
SLV	1068	0.224	2.482	0.352
SLC	2193	0.293	2.461	0.358

- a_g → accelerazione orizzontale massima del terreno, espressa come frazione dell'accelerazione di gravità;
- F_0 → valore massimo del fattore di amplificazione dello spettro in accelerazione orizzontale;
- T_c^* → periodo di inizio del tratto a velocità costante dello spettro in accelerazione orizzontale;
- S → coefficiente che comprende l'effetto dell'amplificazione stratigrafica (S_S) e dell'amplificazione topografica (S_T).

- Categoria del suolo **C**

Le accelerazioni massime per i vari stati limite di normativa nelle condizioni di sito reali sono:

**SI02- Relazione di calcolo
muri**

COMMESSA	LOTTO	FASE	ENTE	TIPO DOC	OPERA 7 DISCIPLINA			PROGR	REV	FOGLIO
LI0B	02	E	ZZ	CL	SL	02	00	002	B	10

Parametri indipendenti

STATO LIMITE	SLV
a_n	0.224 g
F_0	2.482
T_C^*	0.352 s
S_S	1.366
C_C	1.482
S_T	1.000
q	1.000

Parametri dipendenti

S	1.366
η	1.000
T_B	0.174 s
T_C	0.522 s
T_D	2.498 s

Espressioni dei parametri dipendenti

$$S = S_S \cdot S_T \quad (\text{NTC-08 Eq. 3.2.5})$$

$$\eta = \sqrt{10/(5 + \xi)} \geq 0,55; \eta = 1/q \quad (\text{NTC-08 Eq. 3.2.6; §. 3.2.3.5})$$

$$T_B = T_C / 3 \quad (\text{NTC-07 Eq. 3.2.8})$$

$$T_C = C_C \cdot T_C^* \quad (\text{NTC-07 Eq. 3.2.7})$$

$$T_D = 4,0 \cdot a_g / g + 1,6 \quad (\text{NTC-07 Eq. 3.2.9})$$

Espressioni dello spettro di risposta (NTC-08 Eq. 3.2.4)

$$0 \leq T < T_B \quad S_e(T) = a_g \cdot S \cdot \eta \cdot F_0 \cdot \left[\frac{T}{T_B} + \frac{1}{\eta \cdot F_0} \left(1 - \frac{T}{T_B} \right) \right]$$

$$T_B \leq T < T_C \quad S_e(T) = a_g \cdot S \cdot \eta \cdot F_0$$

$$T_C \leq T < T_D \quad S_e(T) = a_g \cdot S \cdot \eta \cdot F_0 \cdot \left(\frac{T_C}{T} \right)$$

$$T_D \leq T \quad S_e(T) = a_g \cdot S \cdot \eta \cdot F_0 \cdot \left(\frac{T_C T_D}{T^2} \right)$$

Lo spettro di progetto $S_0(T)$ per le verifiche agli Stati Limite Ultimi è ottenuto dalle espressioni dello spettro elastico $S_e(T)$ sostituendo η con $1/q$, dove q è il fattore di struttura. (NTC-08 § 3.2.3.5)

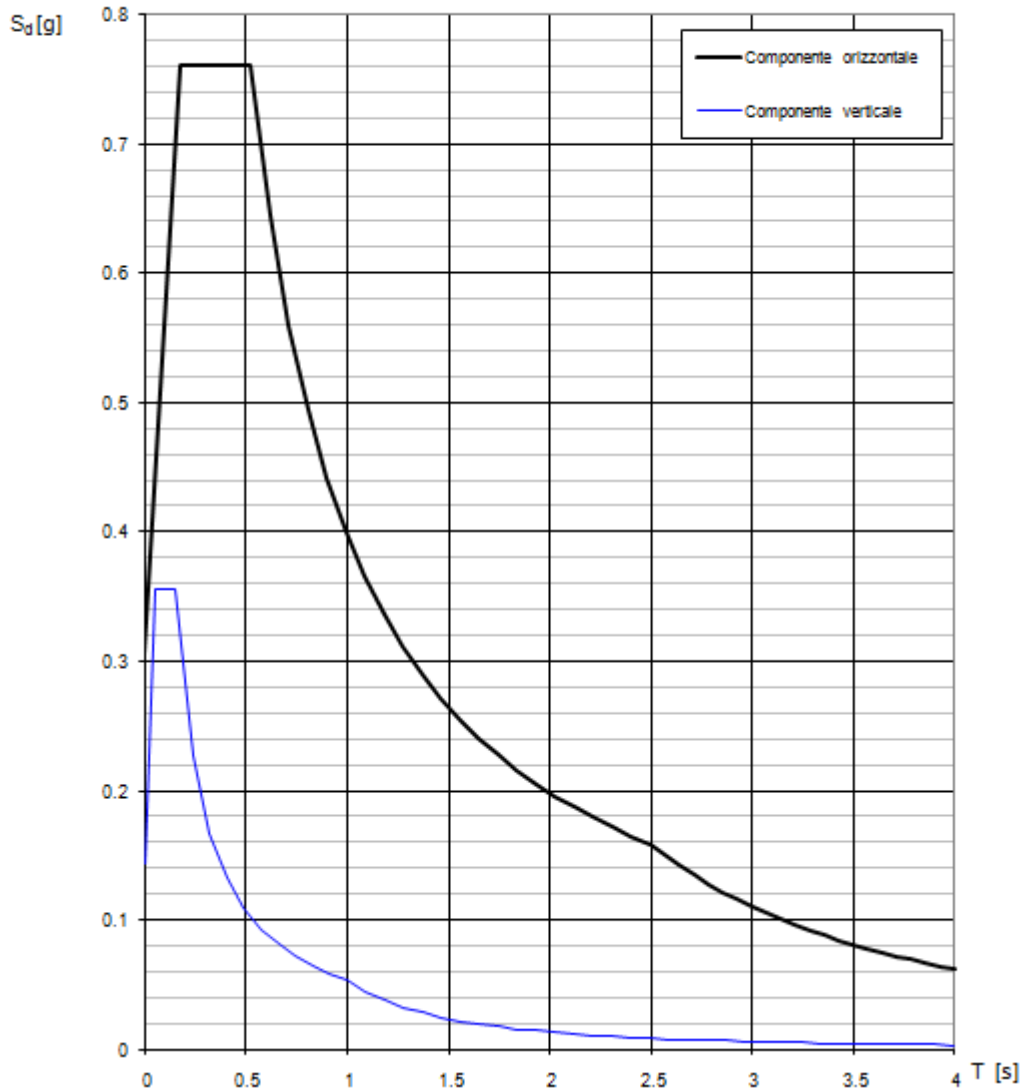
Punti dello spettro di risposta

T [s]	Se [g]
0.000	0.307
0.174	0.761
0.522	0.761
0.616	0.645
0.710	0.559
0.804	0.494
0.898	0.442
0.992	0.400
1.086	0.365
1.180	0.336
1.274	0.311
1.369	0.290
1.463	0.271
1.557	0.255
1.651	0.240
1.745	0.227
1.839	0.216
1.933	0.205
2.027	0.196
2.121	0.187
2.216	0.179
2.310	0.172
2.404	0.165
2.498	0.159
2.569	0.150
2.641	0.142
2.712	0.135
2.784	0.128
2.855	0.122
2.927	0.116
2.999	0.110
3.070	0.105
3.142	0.100
3.213	0.096
3.285	0.092
3.356	0.088
3.428	0.084
3.499	0.081
3.571	0.078
3.642	0.075
3.714	0.072
3.785	0.069
3.857	0.067
3.928	0.064
4.000	0.062

**SI02- Relazione di calcolo
muri**

COMMESSA	LOTTO	FASE	ENTE	TIPO DOC	OPERA 7 DISCIPLINA			PROGR	REV	FOGLIO
LI0B	02	E	ZZ	CL	SL	02	00	002	B	11

Spettri di risposta (componenti orizz. e vert.) per lo stato li SLV



Il calcolo viene eseguito con il metodo pseudostatico. In queste condizioni l'azione sismica è rappresentata da una forza statica equivalente pari al prodotto delle forze di gravità per un opportuno coefficiente sismico.

MANDATARIA HUB ENGINEERING <small>CONSORZIO STABILE SOCIETÀ CONSORTILE & S.R.L.</small>		MANDANTI HYpro		LINEA PESCARA – BARI RADDOPPIO DELLA TRATTA FERROVIARIA TERMOLI-LESINA LOTTO 2 e 3 – RADDOPPIO TERMOLI - RIPALTA							
SI02- Relazione di calcolo muri	COMMESSA	LOTTO	FASE	ENTE	TIPO DOC	OPERA 7 DISCIPLINA			PROGR	REV	FOGLIO
	LI0B	02	E	ZZ	CL	SL	02	00	002	B	12

6. METODO DI CALCOLO MURI DI SOSTEGNO

L'analisi strutturale del muro di sostegno è stata condotta attraverso modelli di calcolo a mensola con incastro nella platea di fondazione (analisi del paramento) e con incastro nel paramento (analisi della fondazione lato valle e lato monte). Vista la geometria dell'opera a prevalente sviluppo longitudinale e le condizioni al contorno, le analisi e verifiche sono state effettuate prendendo in considerazione una porzione di muro corrispondente ad una larghezza unitaria. Per le verifiche strutturali si è considerato, a favore di sicurezza, l'altezza massima del paramento per il concio in esame mentre per le verifiche geotecniche si considera un valore dell'altezza del paramento a 2/3 della lunghezza del concio nel caso del solo concio in aderenza al sottopasso.

Si riporta di seguito una breve sintesi della procedura proposta per il calcolo delle spinte orizzontali agenti sulla parete dell'opera di sostegno e delle azioni verticali agenti sulla suola di fondazione.

6.1 CONDIZIONI DI SPINTA SUL MURO IN CONDIZIONI STATICHE

Considerato un terrapieno con peso per unità di volume γ , sovraccarico uniforme su terrapieno q , condizioni drenate ed assenza di falda, si assume in genere la distribuzione di pressioni riportata nella Fig. 11. Alla generica quota z dal piano campagna risulta:

$$\sigma_a = \gamma k_a z + q k_a - 2c' \sqrt{k_a}$$

$$\sigma_p = \gamma k_p z + q k_p - 2c' \sqrt{k_p}$$

Il problema si riconduce quindi al calcolo dei coefficienti di spinta attiva k_a o passiva k_p .

Con riferimento allo schema in figura, in condizioni statiche il coefficiente di spinta attiva e quello di spinta passiva sono valutati attraverso le espressioni di Muller-Breslau (1924):

$$k_a = \frac{\text{sen}^2(\psi + \varphi)}{\text{sen}^2 \psi \cdot \text{sen}(\psi - \delta) \left[1 + \sqrt{\frac{\text{sen}(\varphi + \delta) \cdot \text{sen}(\varphi - \varepsilon)}{\text{sen}(\psi - \delta) \cdot \text{sen}(\psi + \varepsilon)}} \right]^2}$$

$$k_p = \frac{\text{sen}^2(\psi - \varphi)}{\text{sen}^2 \psi \cdot \text{sen}(\psi + \delta) \left[1 - \sqrt{\frac{\text{sen}(\varphi + \delta) \cdot \text{sen}(\varphi + \varepsilon)}{\text{sen}(\psi + \delta) \cdot \text{sen}(\psi + \varepsilon)}} \right]^2}$$

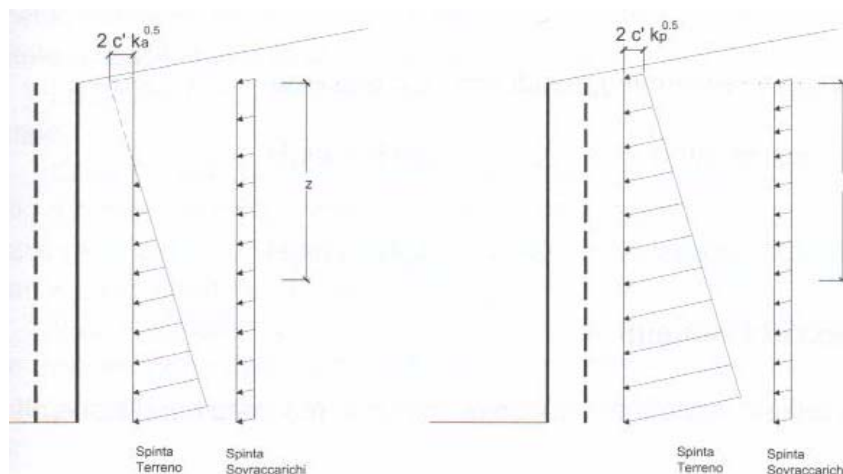


Fig. 2 – Spinte orizzontali in condizioni statiche

MANDATARIA HUB ENGINEERING <small>CONSORZIO STABILE SOCIETÀ CONSORTILI & R.L.</small>	MANDANTI HYpro	LINEA PESCARA – BARI RADDOPPIO DELLA TRATTA FERROVIARIA TERMOLI-LESINA LOTTO 2 e 3 – RADDOPPIO TERMOLI - RIPALTA								
		SI02- Relazione di calcolo muri	COMMESSA LI0B	LOTTO 02	FASE E	ENTE ZZ	TIPO DOC CL	OPERA 7 DISCIPLINA SL 02 00		PROGR 002

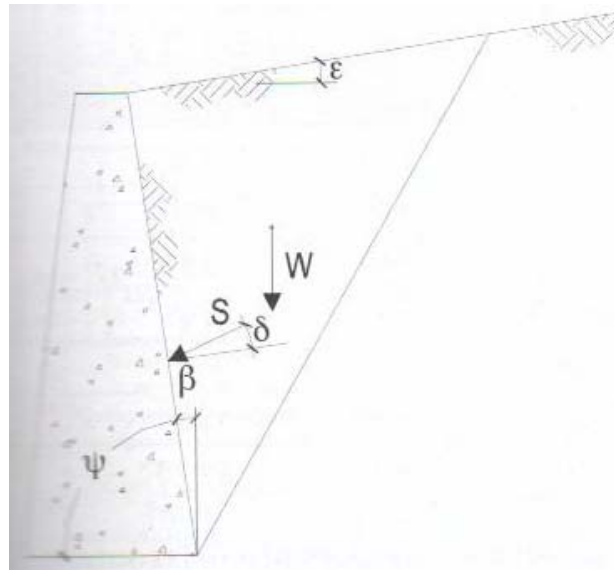


Fig. 3 – Parametri geometrici per la valutazione dei coefficienti di spinta

Il coefficiente di spinta passiva ove necessario può essere valutato con l'espressione di Caquot-Kerisel (1948) attraverso la quale si tiene in conto l'effetto sulla spinta della creazione in rottura passiva di superfici di scorrimento non piane. Non considerare tale effetto significherebbe sovrastimare considerevolmente la pressione passiva.

La distribuzione delle pressioni è da prassi considerata triangolare, mentre quella dei sovraccarichi è considerata costante con la profondità (rettangolare), per cui il punto di applicazione della spinta delle terre è posto a 1/3 dell'altezza del muro, mentre quella dei sovraccarichi è da considerarsi a metà dell'altezza del muro.

6.2 CONDIZIONI DI SPINTA SUL MURO IN CONDIZIONI SISMICHE

L'analisi delle spinte sull'opera di sostegno in condizioni sismiche è eseguita attraverso metodi pseudo-statici. Nell'ipotesi di muro libero di muoversi in testa il metodo più appropriato è quello di Mononobe-Okabe il quale rappresenta un'estensione del criterio di Coulomb in cui il cuneo di rottura si muove come un corpo rigido soggetto ad accelerazioni verticali ed orizzontali. Tali accelerazioni sono espresse in funzione di opportuni coefficienti di intensità sismica k_v e k_h , menzionati anche dalle norme vigenti. Nel metodo considerato le condizioni di equilibrio limite sono espresse ancora da coefficienti di spinta attiva e passiva definiti a partire dalla geometria del sistema e dalle condizioni sismiche di calcolo.

Considerando un terreno in assenza di falda, si definisce:

$$\theta = \arctan \frac{k_h}{1 \pm k_v}$$

ed i coefficienti di spinta sono definiti da:

$$\text{per } \varepsilon \leq \phi' - \theta$$

$$\text{sen}^2(\psi + \phi - \theta)$$

$$k_a = \frac{\text{sen}^2(\psi + \phi - \theta)}{\cos \theta \cdot \text{sen}^2 \psi \cdot \text{sen}(\psi - \delta - \theta) \left[1 + \sqrt{\frac{\text{sen}(\phi + \delta) \cdot \text{sen}(\phi - \varepsilon - \theta)}{\text{sen}(\psi - \delta - \theta) \cdot \text{sen}(\psi + \varepsilon)}} \right]^2}$$

$$\text{per } \varepsilon \geq \phi' - \theta$$

$$k_a = \frac{\text{sen}^2(\psi + \phi - \theta)}{\cos \theta \cdot \text{sen}^2 \psi \cdot \text{sen}(\psi - \delta - \theta)}$$

**SI02- Relazione di calcolo
muri**

COMMESSA	LOTTO	FASE	ENTE	TIPO DOC	OPERA 7 DISCIPLINA			PROGR	REV	FOGLIO
LI0B	02	E	ZZ	CL	SL	02	00	002	B	14

$$k_p = \frac{\text{sen}^2(\psi + \varphi - \Theta)}{\cos\Theta \cdot \text{sen}^2\psi \cdot \text{sen}(\psi + \Theta) \left[1 - \sqrt{\frac{\text{sen}\varphi \cdot \text{sen}(\varphi + \varepsilon - \Theta)}{\text{sen}(\psi + \Theta) \cdot \text{sen}(\psi + \varepsilon)}} \right]^2}$$

La spinta del terreno in condizioni sismiche vale perciò:

$$S_a = \frac{1}{2} \gamma (1 \pm k_v) k_a H^2$$

$$S_p = \frac{1}{2} \gamma (1 \pm k_v) k_p H^2$$

con inclinazione del piano di rottura valutabile attraverso l'espressione:

$$\alpha = \phi - \theta + \arctan \left[\sqrt{\frac{P \cdot (P + Q) \cdot (1 + Q \cdot R) - P}{1 + R \cdot (P + Q)}} \right]$$

essendo:

$$P = \tan(\phi - \theta - \varepsilon)$$

$$Q = \cotan(\phi - \theta - \beta)$$

$$R = \tan(\theta + \beta + \delta)$$

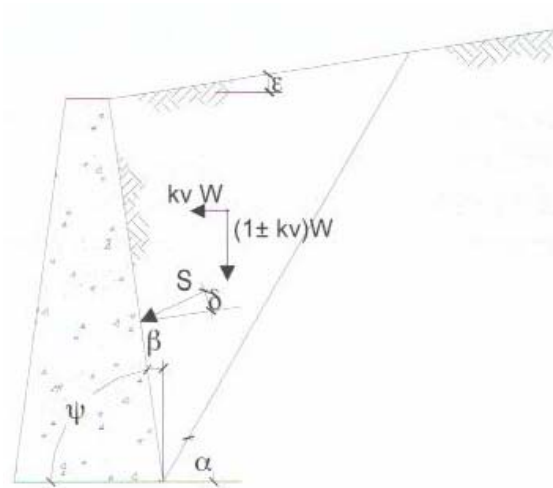


Fig. 4 – Azioni sismiche pseudo-statiche

Nel caso di terreno con presenza di falda e permeabilità inferiore a 5×10^{-4} m/sec si trascurano gli effetti idrodinamici dell'acqua maggiorando l'angolo θ secondo l'espressione:

$$\theta = \arctan \left(\frac{\gamma_{sat} k_h}{\gamma_{sat} - \gamma_w (1 \pm k_v)} \right)$$

e la spinta agente sulla parete si definisce solo a mezzo di effetti statici:

$$S_a = \frac{1}{2} \gamma' (1 + k_v) k_a H^2 + \frac{1}{2} \gamma_w H^2$$

MANDATARIA 		MANDANTI 		LINEA PESCARA – BARI RADDOPPIO DELLA TRATTA FERROVIARIA TERMOLI-LESINA LOTTO 2 e 3 – RADDOPPIO TERMOLI - RIPALTA							
SI02- Relazione di calcolo muri	COMMESSA	LOTTO	FASE	ENTE	TIPO DOC	OPERA 7 DISCIPLINA			PROGR	REV	FOGLIO
	LI0B	02	E	ZZ	CL	SL	02	00	002	B	15

Nel caso di valori maggiori di permeabilità va considerato anche l'effetto dinamico valutabile con l'espressione:

$$E_{wd} = \frac{7}{2} k_h \gamma_w H^2$$

azione applicata ad un'altezza pari ad 0.4H dalla base del muro.

Nell'analisi pseudostatica, l'azione sismica è rappresentata da una forza statica equivalente pari al prodotto delle forze di gravità per un opportuno coefficiente sismico. (§ 7.11.6.2.1 DM2008)

Nelle verifiche allo stato limite ultimo, i valori dei coefficienti sismici orizzontale k_h e verticale k_v possono essere valutati mediante le espressioni

$$k_h = \beta_m \cdot \frac{a_{max}}{g}$$

$$k_v = \pm 0,5 \cdot k_h$$

dove

Tabella 7.11.II - Coefficienti di riduzione dell'accelerazione massima attesa al sito.

	Categoria di sottosuolo	
	A	B, C, D, E
	β_m	β_m
$0,2 < a_z(g) \leq 0,4$	0,31	0,31
$0,1 < a_z(g) \leq 0,2$	0,29	0,24
$a_z(g) \leq 0,1$	0,20	0,18

6.3 VERIFICHE GEOTECNICHE

Sono state condotte, in accordo con la normativa vigente, le seguenti verifiche globali di carattere geotecnico:

- verifica al ribaltamento, eseguita con riferimento allo spigolo anteriore della platea di fondazione, confrontando il momento stabilizzante M_s dovuto alle forze verticali con il momento ribaltante M_r provocato dalle forze orizzontali
- verifica allo scorrimento, eseguita controllando che la somma delle forze orizzontali sia sufficientemente minore della forza di attrito che si può esplicitare per effetto dei carichi verticali N al contatto tra platea di fondazione e terreno. Il coefficiente di attrito f è assunto pari a: $f = tg(\delta) = tg(\phi)$ e si trascura il contributo stabilizzante dovuto alla spinta passiva del terreno anteriore.
- verifica al carico limite dell'insieme fondazione-terreno utilizzando l'espressione della portanza unitaria limite secondo la teoria di Meyerhoff.

6.4 VERIFICHE STRUTTURALI

Sono state condotte, infine, le verifiche locali degli elementi che costituiscono l'opera di sostegno, valutando in corrispondenza delle sezioni caratteristiche le sollecitazioni esterne e i corrispondenti stati tensionali. Le sezioni di riferimento sono indicate nei report di calcolo. Le azioni sul paramento sono valutate considerando quest'ultimo incastrato nella soletta di fondazione. Le azioni sulla soletta di fondo (monte e valle) sono valutate col metodo del trapezio delle tensioni considerando questa incastrata al paramento.

MANDATARIA HUB ENGINEERING <small>CONSORZIO STABILE SOCIETÀ CONSORTILE & R.L.</small>	MANDANTI HYpro	LINEA PESCARA – BARI RADDOPPIO DELLA TRATTA FERROVIARIA TERMOLI-LESINA LOTTO 2 e 3 – RADDOPPIO TERMOLI - RIPALTA								
		SI02- Relazione di calcolo muri	COMMESSA LI0B	LOTTO 02	FASE E	ENTE ZZ	TIPO DOC CL	OPERA 7 DISCIPLINA SL 02 00		PROGR 002

7. MURO TIPO $H_{MAX}=9.21M$

Si riportano di seguito le caratteristiche geometriche del muro di progetto.

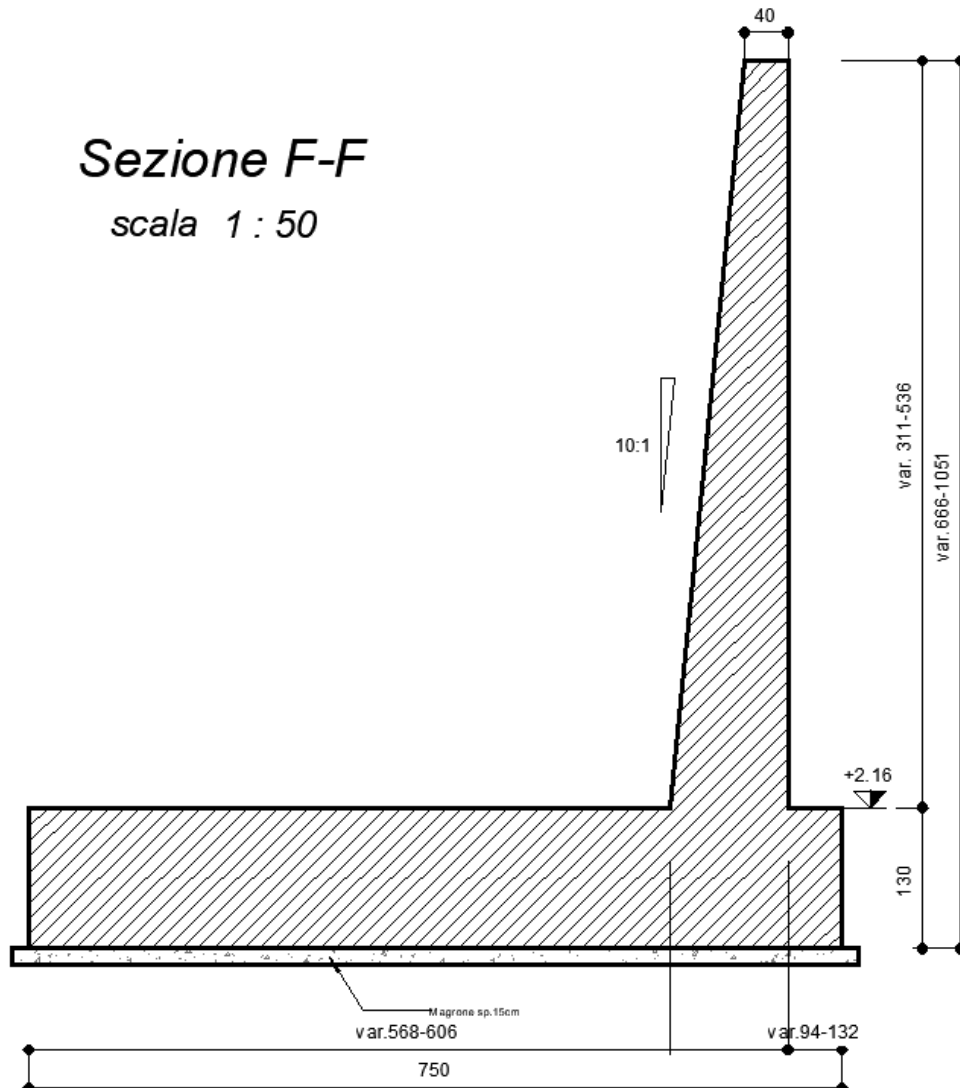


Fig. 5 – Sezione di riferimento muro tipo $H_{max}=9.21m$

L'altezza di calcolo è assunta, a favore di sicurezza, pari all'altezza massima del muro per le verifiche strutturali ed all'altezza del paramento nella posizione posta a 2/3 della lunghezza del concio per le verifiche geotecniche pari a 7.95m.

7.1 PARAMETRI DI CALCOLO

7.1.1 Sovraccarico permanente

Nelle analisi svolte si considera un riempimento a tergo del muro composto da terreno di riempimento per il quale si assumono i seguenti parametri geotecnici caratteristici in condizioni drenate, relativi a nuovi rilevati ferroviari:

- $\gamma_k = 20 \text{ kN/m}^3$ peso dell'unità di volume;

MANDATARIA 		MANDANTI 		LINEA PESCARA – BARI RADDOPPIO DELLA TRATTA FERROVIARIA TERMOLI-LESINA LOTTO 2 e 3 – RADDOPPIO TERMOLI - RIPALTA							
SI02- Relazione di calcolo muri		COMMESSA	LOTTO	FASE	ENTE	TIPO DOC	OPERA 7 DISCIPLINA		PROGR	REV	FOGLIO
		LI0B	02	E	ZZ	CL	SL	02	00	002	B

- $\varphi_k = 35^\circ$ angolo di resistenza al taglio;
- $c_k = 0$ coesione;
- $\delta_k = 23.3^\circ$ angolo di attrito tra paramento verticale muro e terreno.

7.1.2 Sovraccarico accidentale

A favore di sicurezza si considera un sovraccarico accidentale pari a **10,00 kN/m²** per tener conto della presenza dei mezzi d'opera e dell'accatastamento dei materiali in fase di scavo.

7.1.3 Forze inerziali

In condizioni sismiche le forze d'inerzia orizzontali e verticali su paramento, soletta di fondazione e terreno di riempimento su soletta di monte sono valutate attraverso le espressioni $F_h = k_h \cdot W$ e $F_v = k_v \cdot W$, dove W è il peso delle masse oscillanti applicato nei rispettivi baricentri ed i parametri di intensità sismica sono definiti al capitolo 6.

7.1.4 Combinazioni di carico

Le combinazioni di carico, considerate ai fini delle verifiche, sono stabilite in modo da garantire la sicurezza in conformità a quanto prescritto nelle norme riportate nel Capitolo 2.

Per il muro di sostegno sono state effettuate le verifiche con riferimento ai seguenti stati limite:

- SLU di tipo geotecnico (GEO) e di equilibrio di corpo rigido (EQU)
- scorrimento sul piano di posa;
- collasso per carico limite dell'insieme fondazione-terreno;
- ribaltamento;

secondo l'approccio progettuale "Approccio 2" con la combinazione (A1+M1+R3) e tenendo conto dei coefficienti parziali riportati nelle Tabelle 6.2.I e 6.2.II e 6.5.I per le azioni, i parametri geotecnici e per i coefficienti di combinazione delle azioni:

comb. 2 → (A1+M1+R3)

Tabella 6.2.I – Coefficienti parziali per le azioni o per l'effetto delle azioni.

CARICHI	EFFETTO	Coefficiente Parziale γ_F (o γ_E)	EQU	(A1) STR	(A2) GEO
Permanenti	Favorevole	γ_{G1}	0,9	1,0	1,0
	Sfavorevole		1,1	1,3	1,0
Permanenti non strutturali ⁽¹⁾	Favorevole	γ_{G2}	0,0	0,0	0,0
	Sfavorevole		1,5	1,5	1,3
Variabili	Favorevole	γ_{Qi}	0,0	0,0	0,0
	Sfavorevole		1,5	1,5	1,3

Tab. 6.2.II – Coefficienti parziali per i parametri geotecnici del terreno

Parametro	Grandezza alla quale applicare il coefficiente parziale	Coefficiente parziale γ_M	(M1)	(M2)
Tangente dell'angolo di resistenza al taglio	$\tan \varphi'_k$	$\gamma_{\varphi'}$	1,0	1,25
Coesione efficace	c'_k	γ_c	1,0	1,25
Resistenza non drenata	c_{uk}	γ_{cu}	1,0	1,4
Peso dell'unità di volume	γ_γ	γ_γ	1,0	1,0

MANDATARIA HUB ENGINEERING <small>CONSORZIO STABILE SOCIETÀ CONSORTILE & S.R.L.</small>		MANDANTI HYpro		LINEA PESCARA – BARI RADDOPPIO DELLA TRATTA FERROVIARIA TERMOLI-LESINA LOTTO 2 e 3 – RADDOPPIO TERMOLI - RIPALTA							
SI02- Relazione di calcolo muri	COMMESSA	LOTTO	FASE	ENTE	TIPO DOC	OPERA 7 DISCIPLINA			PROGR	REV	FOGLIO
	LI0B	02	E	ZZ	CL	SL	02	00	002	B	18

Tab. 6.5.I - Coefficienti parziali γ_R per le verifiche agli stati limite ultimi di muri di sostegno

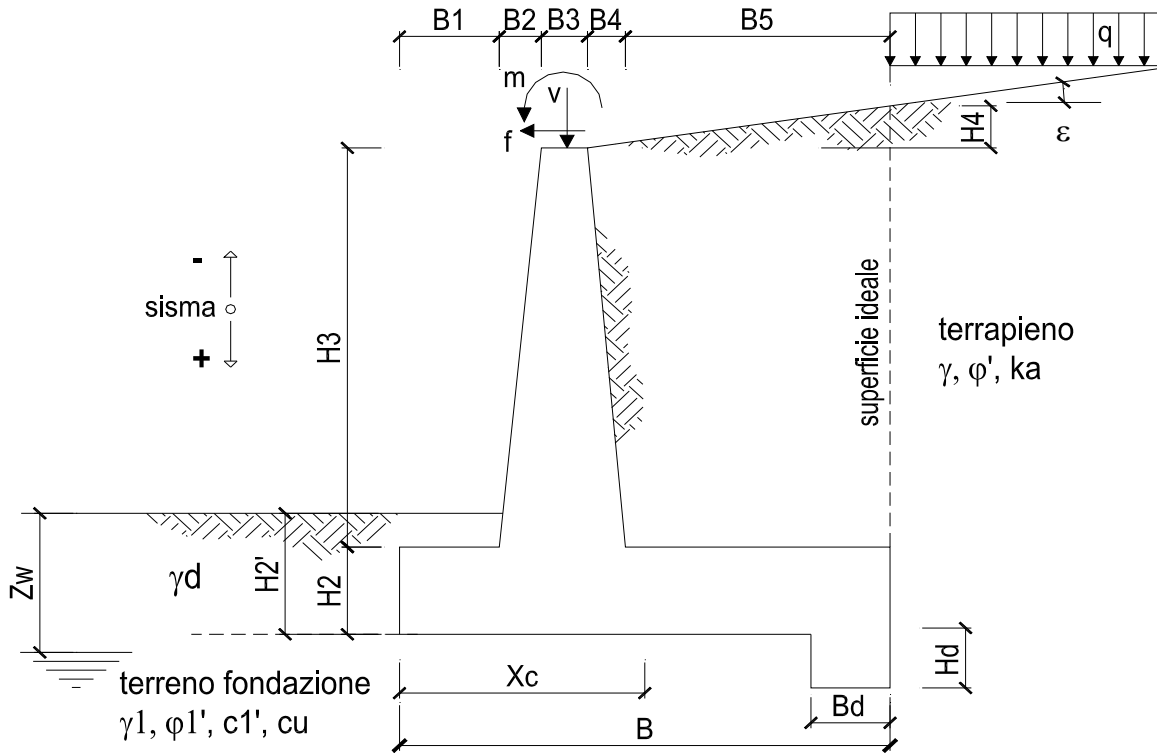
Verifica	Coefficiente parziale (R3)
Capacità portante della fondazione	$\gamma_R = 1,4$
Scorrimento	$\gamma_R = 1,1$
Ribaltamento	$\gamma_R = 1,15$
Resistenza del terreno a valle	$\gamma_R = 1,4$

**SI02- Relazione di calcolo
muri**

COMMESSA	LOTTO	FASE	ENTE	TIPO DOC	OPERA 7 DISCIPLINA			PROGR	REV	FOGLIO
LI0B	02	E	ZZ	CL	SL	02	00	002	B	19

7.2 VERIFICHE GEOTECNICHE

7.2.1 Dati di progetto



DATI DI PROGETTO:

Geometria del Muro

Elevazione	H3 =	9.21	(m)
Aggetto Valle	B2 =	0.00	(m)
Spessore del Muro in Testa	B3 =	0.40	(m)
Aggetto monte	B4 =	0.69	(m)

Geometria della Fondazione

Larghezza Fondazione	B =	7.50	(m)
Spessore Fondazione	H2 =	1.30	(m)
Suola Lato Valle	B1 =	0.50	(m)
Suola Lato Monte	B5 =	5.91	(m)
Altezza dente	Hd =	0.00	(m)
Larghezza dente	Bd =	0.00	(m)
Mezzeria Sezione	Xc =	3.75	(m)

Peso Specifico del Calcestruzzo	γ_{cls} =	25.00	(kN/m ³)
---------------------------------	------------------	-------	----------------------

MANDATARIA HUB ENGINEERING <small>CONSORZIO STABILE SOCIETÀ CONSORTILE & S.R.L.</small>	MANDANTI HYpro	LINEA PESCARA – BARI RADDOPPIO DELLA TRATTA FERROVIARIA TERMOLI-LESINA LOTTO 2 e 3 – RADDOPPIO TERMOLI - RIPALTA									
		SI02- Relazione di calcolo muri	COMMESSA LI0B	LOTTO 02	FASE E	ENTE ZZ	TIPO DOC CL	OPERA 7 DISCIPLINA SL 02 00			PROGR 002

				valori caratteristici		valori di progetto	
				SLE		STR/GEO	EQU
Dati Geotecnici							
Dati Terrapieno	Angolo di attrito del terrapieno	(°)	ϕ'	35.00		35.00	29.26
	Peso Unità di Volume del terrapieno	(kN/m ³)	γ	20.00		20.00	20.00
	Angolo di attrito terreno-superficie ideale	(°)	δ	23.33		23.33	19.50
Dati Terreno Fondazione	Condizioni		<input checked="" type="radio"/> drenate <input type="radio"/> Non Drenate				
	Coesione Terreno di Fondazione	(kPa)	c_1'	10.00		10.00	8.00
	Angolo di attrito del Terreno di Fondazione	(°)	ϕ_1'	25.00		25.00	20.46
	Peso Unità di Volume del Terreno di Fondazione	(kN/m ³)	γ_1	19.00		19.00	19.00
	Peso Unità di Volume del Rinterro della Fondazione	(kN/m ³)	γ_d	19.00		19.00	19.00
	Profondità "Significativa" (n.b.: consigliata H = 2*B)	(m)	Hs	13.00			
	Modulo di deformazione	(kN/m ²)	E	150000			

Dati Sismici	Accelerazione sismica	a_g/g	0.224	(-)
	Coefficiente Amplificazione Stratigrafico	S_S	1.366	(-)
	Coefficiente Amplificazione Topografico	S_T	1	(-)
	Coefficiente di riduzione dell'accelerazione massima	β_s	0.31	(-)
	Coefficiente sismico orizzontale	kh	0.09485504	(-)
	Coefficiente sismico verticale	kv	0.0474	(-)
	Muro libero di traslare o ruotare		<input checked="" type="radio"/> si <input type="radio"/> no	

		SLE	STR/GEO	EQU	
Coefficienti di Spinta	Coeff. di Spinta Attiva Statico	ka	0.275	0.275	0.351
	Coeff. Di Spinta Attiva Sismica sisma +	kas+	0.346	0.346	0.437
	Coeff. Di Spinta Attiva Sismica sisma -	kas-	0.354	0.354	0.447
	Coeff. Di Spinta Passiva	kp	2.464	2.464	2.075
	Coeff. Di Spinta Passiva Sismica sisma +	kps+	2.316	2.316	1.937
	Coeff. Di Spinta Passiva Sismica sisma -	kps-	2.301	2.301	1.923

7.2.2 Analisi dei carichi

				valori caratteristici		valori di progetto	
				SLE - sisma		STR/GEO	EQU
Carichi Agenti							
Carichi permanenti	Sovraccarico permanente	(kN/m ²)	qp	0.00		0.00	0.00
	Sovraccarico su zattera di monte <input type="radio"/> si <input checked="" type="radio"/> no						
	Forza Orizzontale in Testa permanente	(kN/m)	fp	0.00		0.00	0.00
	Forza Verticale in Testa permanente	(kN/m)	vp	0.00		0.00	0.00
Condizioni Statiche	Momento in Testa permanente	(kNm/m)	mp	0.00		0.00	0.00
	Sovraccarico Accidentale in condizioni statiche	(kN/m ²)	q	10.00		15.00	15.00
	Forza Orizzontale in Testa accidentale in condizioni statiche	(kN/m)	f	0.00		0.00	0.00
	Forza Verticale in Testa accidentale in condizioni statiche	(kN/m)	v	0.00		0.00	0.00
	Momento in Testa accidentale in condizioni statiche	(kNm/m)	m	0.00		0.00	0.00
Coefficienti di combinazione	condizione frequente Ψ_1		0.50	condizione quasi permanente Ψ_2		0.00	0.00
Condizioni Sismiche	Sovraccarico Accidentale in condizioni sismiche	(kN/m ²)	qs	0.00			
	Forza Orizzontale in Testa accidentale in condizioni sismiche	(kN/m)	fs	0.00			
	Forza Verticale in Testa accidentale in condizioni sismiche	(kN/m)	vs	0.00			
	Momento in Testa accidentale in condizioni sismiche	(kNm/m)	ms	0.00			

 	LINEA PESCARA – BARI RADDOPPIO DELLA TRATTA FERROVIARIA TERMOLI-LESINA LOTTO 2 e 3 – RADDOPPIO TERMOLI - RIPALTA										
	SI02- Relazione di calcolo muri	COMMESSA	LOTTO	FASE	ENTE	TIPO DOC	OPERA 7 DISCIPLINA			PROGR	REV
	LI0B	02	E	ZZ	CL	SL	02	00	002	B	21

7.2.3 Verifiche

	<u>Scorrimento</u>	<u>Ribaltamento</u>	<u>Carico limite</u>
Statico	2.24	13.23	1.55
Sismico	1.70	4.48	1.60

FORZE VERTICALI

		SLE	STR/GEO	EQU
- Peso del Muro (Pm)				
Pm1 =	$(B2 \cdot H3 \cdot \gamma_{cls})/2$	0.00	0.00	0.00
Pm2 =	$(B3 \cdot H3 \cdot \gamma_{cls})$	92.10	92.10	82.89
Pm3 =	$(B4 \cdot H3 \cdot \gamma_{cls})/2$	79.44	79.44	71.49
Pm4 =	$(B \cdot H2 \cdot \gamma_{cls})$	243.75	243.75	219.38
Pm5 =	$(Bd \cdot Hd \cdot \gamma_{cls})$	0.00	0.00	0.00
Pm =	$Pm1 + Pm2 + Pm3 + Pm4 + Pm5$	415.29	415.29	373.76
- Peso del terreno e sovr. perm. sulla scarpa di monte del muro (Pt)				
Pt1 =	$(B5 \cdot H3 \cdot \gamma')$	1088.62	1088.62	979.76
Pt2 =	$(0,5 \cdot (B4+B5) \cdot H4 \cdot \gamma')$	0.00	0.00	0.00
Pt3 =	$(B4 \cdot H3 \cdot \gamma')/2$	63.55	63.55	57.19
Sovr =	$qp \cdot (B4+B5)$	0.00	0.00	0.00
Pt =	$Pt1 + Pt2 + Pt3 + Sovr$	1152.17	1152.17	1036.95
- Sovraccarico accidentale sulla scarpa di monte del muro				
Sovr acc. Stat	$q \cdot (B4+B5)$	66	99	
Sovr acc. Sism	$qs \cdot (B4+B5)$	0		

MOMENTI DELLE FORZE VERT. RISPETTO AL PIEDE DI VALLE DEL MURO

		SLE	STR/GEO	EQU
- Muro (Mm)				
Mm1 =	$Pm1 \cdot (B1 + 2/3 B2)$	0.00	0.00	0.00
Mm2 =	$Pm2 \cdot (B1 + B2 + 0,5 \cdot B3)$	64.47	64.47	58.02
Mm3 =	$Pm3 \cdot (B1 + B2 + B3 + 1/3 B4)$	89.76	89.76	80.79
Mm4 =	$Pm4 \cdot (B/2)$	914.06	914.06	822.66
Mm5 =	$Pm5 \cdot (B - Bd/2)$	0.00	0.00	0.00
Mm =	$Mm1 + Mm2 + Mm3 + Mm4 + Mm5$	1068.30	1068.30	961.47
- Terrapieno e sovr. perm. sulla scarpa di monte del muro				
Mt1 =	$Pt1 \cdot (B1 + B2 + B3 + B4 + 0,5 \cdot B5)$	4947.79	4947.79	4453.01
Mt2 =	$Pt2 \cdot (B1 + B2 + B3 + 2/3 \cdot (B4 + B5))$	0.00	0.00	0.00
Mt3 =	$Pt3 \cdot (B1 + B2 + B3 + 2/3 \cdot B4)$	86.43	86.43	77.78
Msovr =	$Sovr \cdot (B1 + B2 + B3 + 1/2 \cdot (B4 + B5))$	0.00	0.00	0.00
Mt =	$Mt1 + Mt2 + Mt3 + Msovr$	5034.21	5034.21	4530.79
- Sovraccarico accidentale sulla scarpa di monte del muro				
Sovr acc. Stat	$q \cdot (B1 + B2 + B3 + 1/2 \cdot (B4 + B5))$	277.2	415.8	
Sovr acc. Sism	$qs \cdot (B1 + B2 + B3 + 1/2 \cdot (B4 + B5))$	0		

MANDATARIA HUB ENGINEERING CONSORZIO STABILE SOCIETÀ CONSORTILE & S.R.L.	MANDANTI HY pro	LINEA PESCARA – BARI RADDOPPIO DELLA TRATTA FERROVIARIA TERMOLI-LESINA LOTTO 2 e 3 – RADDOPPIO TERMOLI - RIPALTA									
		SI02- Relazione di calcolo muri	COMMESSA LI0B	LOTTO 02	FASE E	ENTE ZZ	TIPO DOC CL	OPERA 7 DISCIPLINA SL 02 00			PROGR 002

INERZIA DEL MURO E DEL TERRAPIENO

- Inerzia orizzontale e verticale del muro (Ps)

Ps h =	$P_m \cdot k_h$	(kN/m)	39.39
Ps v =	$P_m \cdot k_v$	(kN/m)	19.70

- Inerzia orizzontale e verticale del terrapieno a tergo del muro (Pts)

Ptsh =	$P_t \cdot k_h$	(kN/m)	109.29
Ptsv =	$P_t \cdot k_v$	(kN/m)	54.64

- Incremento orizzontale di momento dovuto all'inerzia del muro (MPs h)

MPs1 h=	$k_h \cdot P_m \cdot 1 \cdot (H_2 + H_3/3)$	(kNm/m)	0.00
MPs2 h=	$k_h \cdot P_m \cdot 2 \cdot (H_2 + H_3/2)$	(kNm/m)	51.59
MPs3 h=	$k_h \cdot P_m \cdot 3 \cdot (H_2 + H_3/3)$	(kNm/m)	32.93
MPs4 h=	$k_h \cdot P_m \cdot 4 \cdot (H_2/2)$	(kNm/m)	15.03
MPs5 h=	$-k_h \cdot P_m \cdot 5 \cdot (H_d/2)$	(kNm/m)	0.00
MPs h=	$MPs1 + MPs2 + MPs3 + MPs4 + MPs5$	(kNm/m)	99.54

- Incremento verticale di momento dovuto all'inerzia del muro (MPs v)

MPs1 v=	$k_v \cdot P_m \cdot 1 \cdot (B_1 + 2/3 \cdot B_2)$	(kNm/m)	0.00
MPs2 v=	$k_v \cdot P_m \cdot 2 \cdot (B_1 + B_2 + B_3/2)$	(kNm/m)	3.06
MPs3 v=	$k_v \cdot P_m \cdot 3 \cdot (B_1 + B_2 + B_3 + B_4/3)$	(kNm/m)	4.26
MPs4 v=	$k_v \cdot P_m \cdot 4 \cdot (B/2)$	(kNm/m)	43.35
MPs5 v=	$k_v \cdot P_m \cdot 5 \cdot (B - B_d/2)$	(kNm/m)	0.00
MPs v=	$MPs1 + MPs2 + MPs3 + MPs4 + MPs5$	(kNm/m)	50.67

- Incremento orizzontale di momento dovuto all'inerzia del terrapieno (MPts h)

MPts1 h=	$k_h \cdot P_t \cdot 1 \cdot (H_2 + H_3/2)$	(kNm/m)	609.76
MPts2 h=	$k_h \cdot P_t \cdot 2 \cdot (H_2 + H_3 + H_4/3)$	(kNm/m)	0.00
MPts3 h=	$k_h \cdot P_t \cdot 3 \cdot (H_2 + H_3 \cdot 2/3)$	(kNm/m)	44.85
MPts h=	$MPts1 + MPts2 + MPts3$	(kNm/m)	654.61

- Incremento verticale di momento dovuto all'inerzia del terrapieno (MPts v)

MPts1 v=	$k_v \cdot P_t \cdot 1 \cdot ((H_2 + H_3/2) - (B - B_5/2) \cdot 0.5)$	(kNm/m)	234.66
MPts2 v=	$k_v \cdot P_t \cdot 2 \cdot ((H_2 + H_3 + H_4/3) - (B - B_5/3) \cdot 0.5)$	(kNm/m)	0.00
MPts3 v=	$k_v \cdot P_t \cdot 3 \cdot ((H_2 + H_3 \cdot 2/3) - (B_1 + B_2 + B_3 + 2/3 \cdot B_4) \cdot 0.5)$	(kNm/m)	5.83
MPts v=	$MPts1 + MPts2 + MPts3$	(kNm/m)	240.49

MANDATARIA HUB ENGINEERING CONSORZIO STABILE SOCIETÀ CONSORTILE & R.L.	MANDANTI HYpro	LINEA PESCARA – BARI RADDOPPIO DELLA TRATTA FERROVIARIA TERMOLI-LESINA LOTTO 2 e 3 – RADDOPPIO TERMOLI - RIPALTA									
		SI02- Relazione di calcolo muri	COMMESSA LI0B	LOTTO 02	FASE E	ENTE ZZ	TIPO DOC CL	OPERA 7 DISCIPLINA SL 02 00			PROGR 002

CONDIZIONE STATICA

SPINTE DEL TERRENO E DEL SOVRACCARICO

- Spinta totale condizione statica

		SLE	STR/GEO	EQU
St =	$0,5 \cdot \gamma \cdot (H2+H3+H4+Hd)^2 \cdot ka$	(kN/m) 269.98	350.97	371.84
Sq perm =	$q \cdot (H2+H3+H4+Hd) \cdot ka$	(kN/m) 0.00	0.00	0.00
Sq acc =	$q \cdot (H2+H3+H4+Hd) \cdot ka$	(kN/m) 25.69	38.53	48.25

- Componente orizzontale condizione statica

Sth =	$St \cdot \cos \delta$	(kN/m) 247.90	322.27	350.51
Sqh perm =	$Sq \text{ perm} \cdot \cos \delta$	(kN/m) 0.00	0.00	0.00
Sqh acc =	$Sq \text{ acc} \cdot \cos \delta$	(kN/m) 23.59	35.38	45.48

- Componente verticale condizione statica

Stv =	$St \cdot \sin \delta$	(kN/m) 106.92	138.99	124.13
Sqv perm =	$Sq \text{ perm} \cdot \sin \delta$	(kN/m) 0.00	0.00	0.00
Sqv acc =	$Sq \text{ acc} \cdot \sin \delta$	(kN/m) 10.17	15.26	16.11

- Spinta passiva sul dente

Sp =	$\frac{1}{2} \cdot g1 \cdot Hd^2 \cdot \frac{1}{2} \cdot \gamma1 \cdot Hd^2 \cdot kp + (2 \cdot c1 \cdot kp^{0.5} + \gamma1 \cdot kp \cdot H2) \cdot Hd$	(kN/m) 0.00	0.00	0.00
------	--	-------------	------	------

MOMENTI DELLA SPINTA DEL TERRENO E DEL SOVRACCARICO

		SLE	STR/GEO	EQU
MSt1 =	$Sth \cdot ((H2+H3+H4+Hd)/3 - Hd)$	(kNm/m) 868.48	1129.03	1227.96
MSt2 =	$Stv \cdot B$	(kNm/m) 801.88	1042.44	930.99
MSq1 perm =	$Sqh \text{ perm} \cdot ((H2+H3+H4+Hd)/2 - Hd)$	(kNm/m) 0.00	0.00	0.00
MSq1 acc =	$Sqh \text{ acc} \cdot ((H2+H3+H4+Hd)/2 - Hd)$	(kNm/m) 123.95	185.93	238.99
MSq2 perm =	$Sqv \text{ perm} \cdot B$	(kNm/m) 0.00	0.00	0.00
MSq2 acc =	$Sqv \text{ acc} \cdot B$	(kNm/m) 76.30	114.45	120.79
MSp =	$\gamma1 \cdot Hd^3 \cdot kp/3 + (2 \cdot c1 \cdot kp^{0.5} + \gamma1 \cdot kp \cdot H2) \cdot Hd^2/2$	(kNm/m) 0.00	0.00	0.00

MOMENTI DOVUTI ALLE FORZE ESTERNE

Mfext1 =	$mp + m$	(kNm/m) 0.00	0.00	0.00
Mfext2 =	$(fp + f) \cdot (H3 + H2)$	(kNm/m) 0.00	0.00	0.00
Mfext3 =	$(vp+v) \cdot (B1 + B2 + B3/2)$	(kNm/m) 0.00	0.00	0.00

MANDATARIA  	LINEA PESCARA – BARI RADDOPPIO DELLA TRATTA FERROVIARIA TERMOLI-LESINA LOTTO 2 e 3 – RADDOPPIO TERMOLI - RIPALTA										
	SI02- Relazione di calcolo muri	COMMESSA LI0B	LOTTO 02	FASE E	ENTE ZZ	TIPO DOC CL	OPERA 7 DISCIPLINA SL 02 00			PROGR 002	REV B

VERIFICA CARICO LIMITE DELLA FONDAZIONE (STR/GEO)

Risultante forze verticali (N)		Nmin	Nmax	
N = Pm + Pt + v + Stv + Sqv (+ Sovr acc)		1721.71	1820.71	(kN/m)
Risultante forze orizzontali (T)				
T = Sth + Sqh + f - Sp		357.65	357.65	(kN/m)
Risultante dei momenti rispetto al piede di valle (MM)				
MM = ΣM		5944.44	6360.24	(kNm/m)
Momento rispetto al baricentro della fondazione (M)				
M = Xc*N - MM		511.96	467.41	(kNm/m)

Formula Generale per il Calcolo del Carico Limite Unitario (Brinch-Hansen, 1970)

Fondazione Nastriforme

$$q_{lim} = c'N_c \cdot i_c + q_0 \cdot N_q \cdot i_q + 0,5 \cdot \gamma_1 \cdot B^* \cdot N_\gamma \cdot i_\gamma$$

c1'	coesione terreno di fondaz.	10.00		(kPa)
φ1'	angolo di attrito terreno di fondaz.	25.00		(°)
γ1	peso unità di volume terreno fondaz.	9.00		(kN/m ³)
q ₀ = γd'H ₂ '	sovraccarico stabilizzante	13.50		(kN/m ²)
e = M / N	eccentricità	0.30	0.26	(m)
B* = B - 2e	larghezza equivalente	6.91	6.99	(m)

I valori di N_c, N_q e N_γ sono stati valutati con le espressioni suggerite da Vesic (1975)

N _q = tg ² (45 + φ'/2) * e ^{(π * tg(φ'))}	(1 in cond. nd)	10.66		(-)
N _c = (N _q - 1) / tg(φ')	(2 + π in cond. nd)	20.72		(-)
N _γ = 2 * (N _q + 1) * tg(φ')	(0 in cond. nd)	10.88		(-)

I valori di i_c, i_q e i_γ sono stati valutati con le espressioni suggerite da Vesic (1975)

i _q = (1 - T / (N + B * c' * cotg(φ'))) ^m	(1 in cond. nd)	0.65	0.67	(-)
i _c = i _q - (1 - i _q) / (N _q - 1)		0.62	0.62	(-)
i _γ = (1 - T / (N + B * c' * cotg(φ'))) ^{m+1}		0.53	0.53	(-)

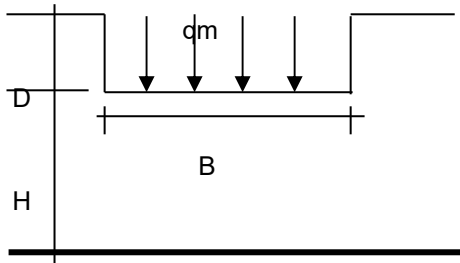
(fondazione nastriforme m = 2)

q _{lim}	(carico limite unitario)	401.00	403.41	(kN/m ²)
------------------	--------------------------	--------	--------	----------------------

FS carico limite	F = q_{lim}*B*/ N	Nmin	1.61	>	1.4
		Nmax	1.55	>	

MANDATARIA HUB ENGINEERING CONSORZIO STABILE SOCIETÀ CONSORTILE & R.L.	MANDANTI HY pro	LINEA PESCARA – BARI RADDOPPIO DELLA TRATTA FERROVIARIA TERMOLI-LESINA LOTTO 2 e 3 – RADDOPPIO TERMOLI - RIPALTA								
		SI02- Relazione di calcolo muri	COMMESSA LI0B	LOTTO 02	FASE E	ENTE ZZ	TIPO DOC CL	OPERA 7 DISCIPLINA SL 02 00		PROGR 002

CEDIMENTO DELLA FONDAZIONE



$$\delta = \mu_0 * \mu_1 * q_m * B^* / E \quad (\text{Christian e Carrier, 1976})$$

N	1679.46	(kN/m)
M	285.90	(kNm/m)
e=M/N	0.17	(m)
B*	7.16	(m)

Profondità Piano di Posa della Fondazione

D =	1.50	(m)
D/B* =	0.21	(m)
Hs/B* =	1.82	(m)

Carico unitario medio (qm)

$$q_m = N / (B - 2*e) = N / B^* = 240.48 \quad (\text{kN/mq})$$

Coefficiente di forma $\mu_0 = f(D/B)$

$$\mu_0 = 0.953 \quad (-)$$

Coefficiente di profondità $\mu_1 = f(H/B)$

$$\mu_1 = 0.62 \quad (-)$$

Cedimento della fondazione

$$\delta = \mu_0 * \mu_1 * q_m * B^* / E = 6.75 \quad (\text{mm})$$

CONDIZIONE SISMICA +

SPINTE DEL TERRENO E DEL SOVRACCARICO

- Spinta condizione sismica +

	(kN/m)	SLE	STR/GEO	EQU
Sst1 stat = $0,5 * \gamma' * (H_2 + H_3 + H_4 + H_d)^2 * k_a$	269.98	269.98	338.04	
Sst1 sism = $0,5 * \gamma' * (1 + kv) * (H_2 + H_3 + H_4 + H_d)^2 * k_{as}^+ - Sst1 \text{ stat}$	76.73	76.73	88.24	
Ssq1 perm = $q_p * (H_2 + H_3 + H_4 + H_d) * k_{as}^+$	0.00	0.00	0.00	
Ssq1 acc = $q_s * (H_2 + H_3 + H_4 + H_d) * k_{as}^+$	0.00	0.00	0.00	

- Componente orizzontale condizione sismica +

Sst1h stat = Sst1 stat * $\cos \delta$	(kN/m)	247.90	247.90	318.65
Sst1h sism = Sst1 sism * $\cos \delta$	(kN/m)	70.46	70.46	83.18
Ssq1h perm = Ssq1 perm * $\cos \delta$	(kN/m)	0.00	0.00	0.00
Ssq1h acc = Ssq1 acc * $\cos \delta$	(kN/m)	0.00	0.00	0.00

- Componente verticale condizione sismica +

Sst1v stat = Sst1 stat * $\sin \delta$	(kN/m)	106.92	106.92	112.85
Sst1v sism = Sst1 sism * $\sin \delta$	(kN/m)	30.39	30.39	29.46
Ssq1v perm = Ssq1 perm * $\sin \delta$	(kN/m)	0.00	0.00	0.00
Ssq1v acc = Ssq1 acc * $\sin \delta$	(kN/m)	0.00	0.00	0.00

- Spinta passiva sul dente

$$S_p = \frac{1}{2} * \gamma_1' * (1 + kv) * H_d^2 * k_{ps}^+ + (2 * c_1 * k_{ps}^{+0.5} + \gamma_1' * (1 + kv) * k_{ps}^+ * H_2') * H_d \quad (\text{kN/m})$$

	0.00	0.00	0.00
--	------	------	------

MANDATARIA  CONSORZIO STABILE SOCIETÀ CONSORTILE & R.L.	MANDANTI 	LINEA PESCARA – BARI RADDOPPIO DELLA TRATTA FERROVIARIA TERMOLI-LESINA LOTTO 2 e 3 – RADDOPPIO TERMOLI - RIPALTA									
		SI02- Relazione di calcolo muri	COMMESSA LI0B	LOTTO 02	FASE E	ENTE ZZ	TIPO DOC CL	OPERA 7 DISCIPLINA SL 02 00			PROGR 002

MOMENTI DELLA SPINTA DEL TERRENO E DEL SOVRACCARICO						SLE	STR/GEO	EQU
- Condizione sismica +								
MSst1 stat =	Sst1h stat * ((H2+H3+H4+hd)/3-hd)	(kNm/m)	868.48	868.48	1116.33			
MSst1 sism=	Sst1h sism* ((H2+H3+H4+Hd)/3-Hd)	(kNm/m)	246.84	246.84	291.41			
MSst2 stat =	Sst1v stat* B	(kNm/m)	801.88	801.88	846.35			
MSst2 sism =	Sst1v sism* B	(kNm/m)	227.91	227.91	220.93			
MSsq1 =	Ssq1h * ((H2+H3+H4+Hd)/2-Hd)	(kNm/m)	0.00	0.00	0.00			
MSsq2 =	Ssq1v * B	(kNm/m)	0.00	0.00	0.00			
MSp =	$\gamma_1 * Hd^3 * kps^+ / 3 + (2 * c1 * kps^{+0.5} + \gamma_1 * kps^+ * H2) * Hd^2 / 2$	(kNm/m)	0.00	0.00	0.00			

MOMENTI DOVUTI ALLE FORZE ESTERNE								
Mfext1 =	mp+ms	(kNm/m)		0.00				
Mfext2 =	(fp+fs)*(H3 + H2)	(kNm/m)		0.00				
Mfext3 =	(vp+vs)*(B1 +B2 + B3/2)	(kNm/m)		0.00				

VERIFICA ALLO SCORRIMENTO

Risultante forze verticali (N)								
N	=	Pm+ Pt + vp + vs + Sst1v + Ssq1v + Ps v + Ptsv	1779.10	(kN/m)				
Risultante forze orizzontali (T)								
T	=	Sst1h + Ssq1h + fp + fs +Ps h + Ptsh	467.04	(kN/m)				
Coefficiente di attrito alla base (f)								
f	=	tgφ1'	0.47	(-)				
Fs	=	(N*f + Sp) / T	1.78	>	1.1			

VERIFICA AL RIBALTAMENTO

Momento stabilizzante (Ms)								
Ms	=	Mm + Mt + Mfext3	6102.51	(kNm/m)				
Momento ribaltante (Mr)								
Mr	=	MSst+MSsq+Mfext1+Mfext2+MSp+MPs+Mpts	803.44	(kNm/m)				
Fr	=	Ms / Mr	7.60	>	1			

MANDATARIA  CONSORZIO STABILE SOCIETÀ CONSORTILE & S.R.L.	MANDANTI 	LINEA PESCARA – BARI RADDOPPIO DELLA TRATTA FERROVIARIA TERMOLI-LESINA LOTTO 2 e 3 – RADDOPPIO TERMOLI - RIPALTA									
		SI02- Relazione di calcolo muri	COMMESSA LI0B	LOTTO 02	FASE E	ENTE ZZ	TIPO DOC CL	OPERA 7 DISCIPLINA SL 02 00			PROGR 002

VERIFICA A CARICO LIMITE DELLA FONDAZIONE

Risultante forze verticali (N)		Nmin	Nmax	
$N = P_m + P_t + v_p + v_s + S_{st1v} + S_{sq1v} + P_s v + P_{tsv} + (Sovr\ acc)$		1779.10	1779.10	(kN/m)
Risultante forze orizzontali (T)				
$T = S_{st1h} + S_{sq1h} + f_p + f_s + P_s h + P_{tsh} - S_p$		467.04		(kN/m)
Risultante dei momenti rispetto al piede di valle (MM)				
$MM = \sum M$		5553.99	5553.99	(kNm/m)
Momento rispetto al baricentro della fondazione (M)				
$M = X_c * N - MM$		1117.65	1117.65	(kNm/m)

Formula Generale per il Calcolo del Carico Limite Unitario (Brinch-Hansen, 1970)

Fondazione Nastriforme

$$q_{lim} = c'N_c'ic + q_0'N_q'iq + 0,5*\gamma_1*B*N_\gamma'i_\gamma$$

$c'1'$	coesione terreno di fondaz.	10.00		(kN/mq)
$\varphi'1'$	angolo di attrito terreno di fondaz.	25.00		(°)
γ_1	peso unità di volume terreno fondaz.	9.00		(kN/m ³)
$q_0 = \gamma'd'H_2'$	sovraccarico stabilizzante	13.50		(kN/m ²)
$e = M / N$	eccentricità	0.63	0.63	(m)
$B^* = B - 2e$	larghezza equivalente	6.24	6.24	(m)

I valori di N_c , N_q e N_γ sono stati valutati con le espressioni suggerite da Vesic (1975)

$N_q = tg^2(45 + \varphi'/2)*e^{(\pi*tg(\varphi'))}$	(1 in cond. nd)	10.66		(-)
$N_c = (N_q - 1)/tg(\varphi')$	($2+\pi$ in cond. nd)	20.72		(-)
$N_\gamma = 2*(N_q + 1)*tg(\varphi')$	(0 in cond. nd)	10.88		(-)

I valori di i_c , i_q e i_γ sono stati valutati con le espressioni suggerite da Vesic (1975)

$i_q = (1 - T/(N + B*c'*cotg(\varphi')))^m$	(1 in cond. nd)	0.57	0.57	(-)
$i_c = i_q - (1 - i_q)/(N_q - 1)$		0.53	0.53	(-)
$i_\gamma = (1 - T/(N + B*c'*cotg(\varphi')))^{m+1}$		0.43	0.43	(-)

(fondazione nastriforme $m = 2$)

q_{lim}	(carico limite unitario)	323.39	323.39	(kN/m ²)
-----------	--------------------------	--------	--------	----------------------

FS carico limite	$F = q_{lim} * B^* / N$	Nmin	1.42	>	1.4
		Nmax	1.42	>	

MANDATARIA HUB ENGINEERING CONSORZIO STABILE SOCIETÀ CONSORTILE & R.L.	MANDANTI HYpro	LINEA PESCARA – BARI RADDOPPIO DELLA TRATTA FERROVIARIA TERMOLI-LESINA LOTTO 2 e 3 – RADDOPPIO TERMOLI - RIPALTA									
		SI02- Relazione di calcolo muri	COMMESSA LI0B	LOTTO 02	FASE E	ENTE ZZ	TIPO DOC CL	OPERA 7 DISCIPLINA SL 02 00			PROGR 002

CONDIZIONE SISMICA -

SPINTE DEL TERRENO E DEL SOVRACCARICO

- Spinta condizione sismica -

		SLE	STR/GEO	EQU
Sst1 stat = $0,5 \cdot \gamma^* (H2+H3+H4+Hd)^2 \cdot ka$	(kN/m)	269.98	269.98	338.04
Sst1 sism = $0,5 \cdot \gamma^* (1-kv) (H2+H3+H4+Hd)^2 \cdot kas^- - Sst1 \text{ stat}$	(kN/m)	51.81	51.81	56.99
Ssq1 perm = $qp^* (H2+H3+H4+Hd) \cdot kas^-$	(kN/m)	0.00	0.00	0.00
Ssq1 acc = $qs^* (H2+H3+H4+Hd) \cdot kas^-$	(kN/m)	0.00	0.00	0.00

- Componente orizzontale condizione sismica -

Sst1h stat = $Sst1 \text{ stat} \cdot \cos \delta$	(kN/m)	247.90	247.90	318.65
Sst1h sism = $Sst1 \text{ sism} \cdot \cos \delta$	(kN/m)	47.57	47.57	53.72
Ssq1h perm = $Ssq1 \text{ perm} \cdot \cos \delta$	(kN/m)	0.00	0.00	0.00
Ssq1h acc = $Ssq1 \text{ acc} \cdot \cos \delta$	(kN/m)	0.00	0.00	0.00

- Componente verticale condizione sismica -

Sst1v stat = $Sst1 \text{ stat} \cdot \sin \delta$	(kN/m)	106.92	106.92	112.85
Sst1v sism = $Sst1 \text{ sism} \cdot \sin \delta$	(kN/m)	20.52	20.52	19.03
Ssq1v perm = $Ssq1 \text{ perm} \cdot \sin \delta$	(kN/m)	0.00	0.00	0.00
Ssq1v acc = $Ssq1 \text{ acc} \cdot \sin \delta$	(kN/m)	0.00	0.00	0.00

- Spinta passiva sul dente

$Sp = \frac{1}{2} \cdot \gamma_1' (1-kv) Hd^2 \cdot kps^+ + (2 \cdot c_1 \cdot kps^{-0.5} + \gamma_1' (1-kv) kps^* H2) \cdot Hd$	(kN/m)	0.00	0.00	0.00
--	--------	------	------	------

MOMENTI DELLA SPINTA DEL TERRENO E DEL SOVRACCARICO

- Condizione sismica -

		SLE	STR/GEO	EQU
MSst1 stat = $Sst1h \text{ stat} \cdot ((H2+H3+H4+hd)/3-hd)$	(kNm/m)	868.48	868.48	1116.33
MSst1 sism = $Sst1h \text{ sism} \cdot ((H2+H3+H4+hd)/3-Hd)$	(kNm/m)	166.67	166.67	188.21
MSst2 stat = $Sst1v \text{ stat} \cdot B$	(kNm/m)	801.88	801.88	846.35
MSst2 sism = $Sst1v \text{ sism} \cdot B$	(kNm/m)	153.89	153.89	142.69
MSsq1 = $Ssq1h \cdot ((H2+H3+H4+Hd)/2-Hd)$	(kNm/m)	0.00	0.00	0.00
MSsq2 = $Ssq1v \cdot B$	(kNm/m)	0.00	0.00	0.00
MSp = $\gamma_1' \cdot Hd^3 \cdot kps^+ / 3 + (2 \cdot c_1 \cdot kps^{+0.5} + \gamma_1' \cdot kps^* \cdot H2) \cdot Hd^2 / 2$	(kNm/m)	0.00	0.00	0.00

MOMENTI DOVUTI ALLE FORZE ESTERNE

Mfext1 = $mp+ms$	(kNm/m)		0.00	
Mfext2 = $(fp+fs) \cdot (H3 + H2)$	(kNm/m)		0.00	
Mfext3 = $(vp+vs) \cdot (B1 + B2 + B3/2)$	(kNm/m)		0.00	

VERIFICA ALLO SCORRIMENTO

Risultante forze verticali (N)

$N = Pm + Pt + vp + vs + Sst1v + Ssq1v + Ps v + Ptsv$	1620.55	(kN/m)
---	---------	--------

Risultante forze orizzontali (T)

$T = Sst1h + Ssq1h + fp + fs + Ps h + Ptsh$	444.16	(kN/m)
---	--------	--------

Coefficiente di attrito alla base (f)

$f = \tan \phi_1'$	0.47	(-)
--------------------	------	-----

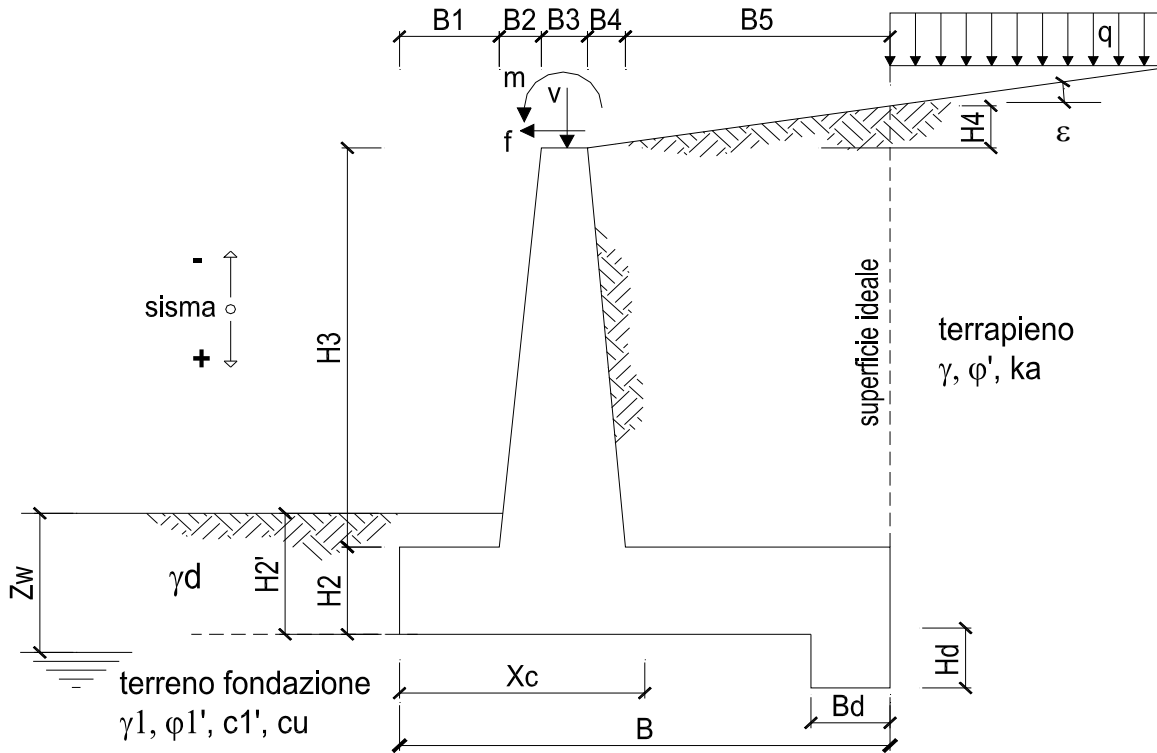
$Fs = (N \cdot f + Sp) / T$	1.70	>	1.1
-----------------------------	-------------	---	------------

**SI02- Relazione di calcolo
muri**

COMMESSA	LOTTO	FASE	ENTE	TIPO DOC	OPERA 7 DISCIPLINA			PROGR	REV	FOGLIO
LI0B	02	E	ZZ	CL	SL	02	00	002	B	31

7.3 VERIFICHE STRUTTURALI

7.3.1 Dati di progetto



DATI DI PROGETTO:

Geometria del Muro

Elevazione	H3 =	9.21	(m)
Aggetto Valle	B2 =	0.00	(m)
Spessore del Muro in Testa	B3 =	0.40	(m)
Aggetto monte	B4 =	0.69	(m)

**SI02- Relazione di calcolo
muri**

COMMESSA	LOTTO	FASE	ENTE	TIPO DOC	OPERA 7 DISCIPLINA			PROGR	REV	FOGLIO
LI0B	02	E	ZZ	CL	SL	02	00	002	B	32

7.3.2 Verifiche strutturali - Stato Limite Ultimo

CALCOLO SOLLECITAZIONI SOLETTA DI FONDAZIONE

Reazione del terreno

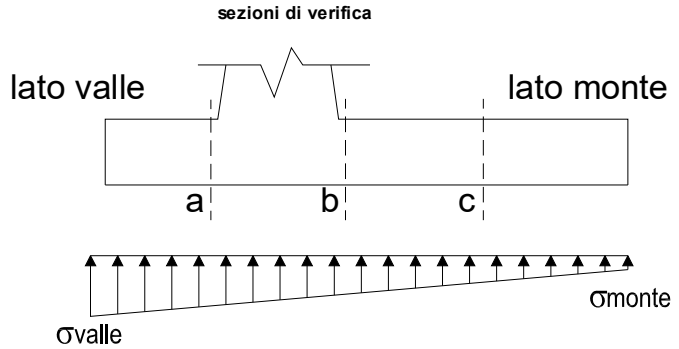
$\sigma_{valle} = N / A + M / W_{gg}$

$\sigma_{monte} = N / A - M / W_{gg}$

$A = 1.0 \cdot B = 7.50 \text{ (m}^2\text{)}$

$W_{gg} = 1.0 \cdot B^2 / 6 = 9.38 \text{ (m}^3\text{)}$

caso	N	M	σ_{valle}	σ_{monte}
	[kN]	[kNm]	[kN/m ²]	[kN/m ²]
statico	1721.71	511.96	284.17	174.95
	1820.71	467.41	292.62	192.90
sisma+	1779.10	1117.65	356.43	118.00
	1779.10	1117.65	356.43	118.00
sisma-	1620.55	1099.26	333.33	98.82
	1620.55	1099.26	333.33	98.82



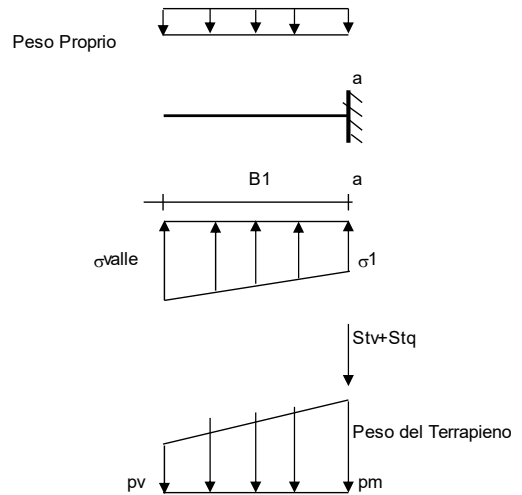
Mensola Lato Valle

Peso Proprio. PP = 32.50 (kN/m)

$M_a = \sigma_1 \cdot B^2 / 2 + (\sigma_{valle} - \sigma_1) \cdot B^2 / 3 - PP \cdot B^2 / 2 \cdot (1 \pm kv)$

$V_a = \sigma_1 \cdot B + (\sigma_{valle} - \sigma_1) \cdot B / 2 - PP \cdot B \cdot (1 \pm kv)$

caso	σ_{valle}	σ_1	M_a	V_a
	[kN/m ²]	[kN/m ²]	[kNm]	[kN]
statico	284.17	276.89	31.16	124.02
	292.62	285.97	32.24	128.40
sisma+	356.43	340.53	39.64	161.19
	356.43	340.53	39.83	161.19
sisma-	333.33	317.69	37.14	149.64
	333.33	317.69	36.95	149.64



Mensola Lato Monte

PP = 32.50 (kN/m²) peso proprio soletta fondazione
PD = 0.00 (kN/m) peso proprio dente

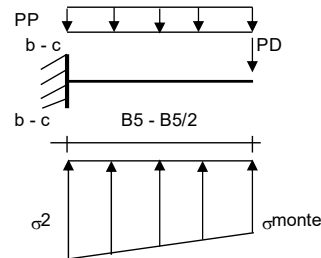
	Nmin	N max stat	N max sism	
pm	= 184.20	199.20	184.20	(kN/m ²)
pvb	= 184.20	199.20	184.20	(kN/m ²)
pvc	= 184.20	199.20	184.20	(kN/m ²)

$M_b = (\sigma_{monte} - (p_{vb} + PP) \cdot (1 \pm kv)) \cdot B^2 / 2 + (\sigma_{2b} - \sigma_{monte}) \cdot B^2 / 6 - (pm - p_{vb}) \cdot (1 \pm kv) \cdot B^2 / 3 +$
 $-(Stv + Sqv) \cdot B^2 \cdot PD \cdot (1 \pm kv) \cdot (B^2 - Bd / 2) \cdot PD \cdot kh \cdot (Hd + H2 / 2) + M_{sp} + Sp \cdot H2 / 2$

$M_c = (\sigma_{monte} - (p_{vc} + PP) \cdot (1 \pm kv)) \cdot (B5 / 2)^2 / 2 + (\sigma_{2c} - \sigma_{monte}) \cdot (B5 / 2)^2 / 6 - (pm - p_{vc}) \cdot (1 \pm kv) \cdot (B5 / 2)^2 / 3 +$
 $-(Stv + Sqv) \cdot (B5 / 2) \cdot PD \cdot (1 \pm kv) \cdot (B5 / 2 - Bd / 2) \cdot PD \cdot kh \cdot (Hd + H2 / 2) + M_{sp} + Sp \cdot H2 / 2$

$V_b = (\sigma_{monte} - (p_{vb} + PP) \cdot (1 \pm kv)) \cdot B + (\sigma_{2b} - \sigma_{monte}) \cdot B^2 / 2 - (pm - p_{vb}) \cdot (1 \pm kv) \cdot B^2 / 2 - (Stv + Sqv) \cdot PD \cdot (1 \pm kv)$

$V_c = (\sigma_{monte} - (p_{vc} + PP) \cdot (1 \pm kv)) \cdot (B5 / 2) + (\sigma_{2c} - \sigma_{monte}) \cdot (B5 / 2) / 2 - (pm - p_{vc}) \cdot (1 \pm kv) \cdot (B5 / 2) / 2 - (Stv + Sqv) \cdot PD \cdot (1 \pm kv)$



caso	σ_{monte}	σ_{2b}	M_b	V_b	σ_{2c}	M_c	V_c
	[kN/m ²]	[kN/m ²]	[kNm]	[kN]	[kN/m ²]	[kNm]	[kN]
statico	174.95	261.02	-1139.71	-146.66	217.98	-575.46	-214.04
	192.90	271.48	-1131.75	-151.35	232.19	-568.02	-210.85
sisma+	118.00	305.88	-1620.96	-226.18	211.94	-744.83	-320.54
	118.00	305.88	-1620.96	-226.18	211.94	-744.83	-320.54
sisma-	98.82	283.61	-1556.58	-217.31	191.22	-711.90	-308.89
	98.82	283.61	-1556.58	-217.31	191.22	-711.90	-308.89

**SI02- Relazione di calcolo
muri**

COMMESSA	LOTTO	FASE	ENTE	TIPO DOC	OPERA 7 DISCIPLINA			PROGR	REV	FOGLIO
LI0B	02	E	ZZ	CL	SL	02	00	002	B	33

CALCOLO SOLLECITAZIONI PARAMENTO VERTICALE DEL MURO

Azioni sulla parete e Sezioni di Calcolo

$$M_{t \text{ stat}} = \frac{1}{2} K_{a_{orizz}} \cdot \gamma \cdot (1 \pm kv) \cdot h^2 \cdot h/3$$

$$M_{t \text{ sism}} = \frac{1}{2} \cdot \gamma \cdot (K_{a_{orizz}} \cdot (1 \pm kv) - K_{a_{orizz}}) \cdot h^2 \cdot h/2 \quad o \cdot h/3$$

$$M_q = \frac{1}{2} K_{a_{orizz}} \cdot q \cdot h^2$$

$$M_{ext} = m + f \cdot h$$

$$M_{inerzia} = \sum P m_i \cdot b_i \cdot kh$$

$$N_{ext} = v$$

$$N_{pp+inerzia} = \sum P m_i \cdot (1 \pm kv)$$

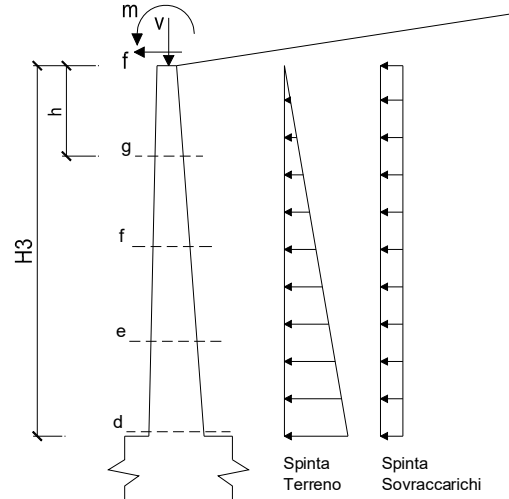
$$V_{t \text{ stat}} = \frac{1}{2} K_{a_{orizz}} \cdot \gamma \cdot (1 \pm kv) \cdot h^2$$

$$V_{t \text{ sism}} = \frac{1}{2} \cdot \gamma \cdot (K_{a_{orizz}} \cdot (1 \pm kv) - K_{a_{orizz}}) \cdot h^2$$

$$V_q = K_{a_{orizz}} \cdot q \cdot h$$

$$V_{ext} = f$$

$$V_{inerzia} = \sum P m_i \cdot kh$$



condizione statica

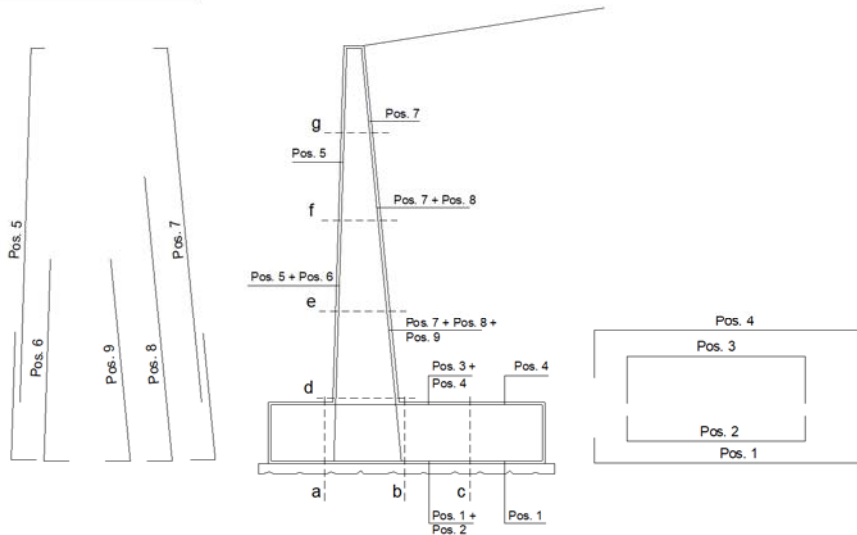
sezione	h	Mt	Mq	M _{ext}	M _{tot}	N _{ext}	N _{pp}	N _{tot}
	[m]	[kNm/m]	[kNm/m]	[kNm/m]	[kNm/m]	[kN/m]	[kN/m]	[kN/m]
d-d	9.21	759.76	142.78	0.00	902.53	0.00	171.54	171.54
e-e	6.91	320.52	80.31	0.00	400.83	0.00	113.76	113.76
f-f	4.61	94.97	35.69	0.00	130.66	0.00	65.91	65.91
g-g	2.30	11.87	8.92	0.00	20.79	0.00	27.99	27.99

sezione	h	Vt	Vq	V _{ext}	V _{tot}
	[m]	[kN/m]	[kN/m]	[kN/m]	[kN/m]
d-d	9.21	247.48	31.00	0.00	278.48
e-e	6.91	139.21	23.25	0.00	162.46
f-f	4.61	61.87	15.50	0.00	77.37
g-g	2.30	15.47	7.75	0.00	23.22

**SI02- Relazione di calcolo
muri**

COMMESSA	LOTTO	FASE	ENTE	TIPO DOC	OPERA 7 DISCIPLINA			PROGR	REV	FOGLIO
LI0B	02	E	ZZ	CL	SL	02	00	002	B	34

SCHEMA DELLE ARMATURE



ARMATURE

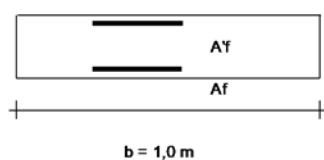
pos	n°/ml	φ	II strato	pos	n°/ml	φ	II strato
1	10.0	26	<input type="checkbox"/>	5	5.0	20	<input type="checkbox"/>
2	0.0	26	<input type="checkbox"/>	6	0.0	16	<input type="checkbox"/>
3	10.0	26	<input type="checkbox"/>	7	10.0	26	<input type="checkbox"/>
4	10.0	26	<input type="checkbox"/>	8	5.0	20	<input type="checkbox"/>
				9	0.0	12	<input type="checkbox"/>

Calcola

(NOTA BENE):

La spunta "II strato" significa che il ferro indicato viene messo internamente alla sezione come secondo strato, altrimenti, quanto inserito, è considerato affiancato a quello principale.

VERIFICHE



- a-a pos 1-2-3-4
- b-b pos 1-2-3-4
- c-c pos 1-4
- d-d pos 5-6-7-8-9
- e-e pos 5-6-7-8-9
- f-f pos 5-7-8
- g-g pos 5-7

Sez.	M	N	h	Af	A'f	Mu
(-)	(kNm)	(kN)	(m)	(cm ²)	(cm ²)	(kNm)
a - a	39.83	0.00	1.30	53.09	106.19	1048.60
b - b	-1620.96	0.00	1.30	106.19	53.09	2852.24
c - c	-744.83	0.00	1.30	53.09	53.09	1626.48
d - d	902.53	171.54	1.09	68.80	15.71	1769.34
e - e	400.83	113.76	0.92	68.80	15.71	1455.03
f - f	130.66	65.91	0.75	68.80	15.71	1142.62
g - g	20.79	27.99	0.57	53.09	15.71	693.04

(n.b.: M+ tende le fibre di intradosso, M- tende le fibre di estradosso)

Sez.	V _{Ed}	h	V _{rd}	∅ staffe	i orizz.	i vert.	θ	V _{Rsd}	
(-)	(kN)	(m)	(kN)	(mm)	(cm)	(cm)	(°)	(kN)	
a - a	161.19	1.30	499.06	10	20	20	21.8	2143.62	Armatura a taglio non necessaria
b - b	226.18	1.30	628.77	10	20	20	21.8	2143.62	Armatura a taglio non necessaria
c - c	320.54	1.30	499.06	10	20	20	21.8	2143.62	Armatura a taglio non necessaria
d - d	278.48	1.09	518.49	10	20	20	21.8	1780.59	Armatura a taglio non necessaria
e - e	162.46	0.92	466.12	10	20	20	21.8	1482.39	Armatura a taglio non necessaria
f - f	77.37	0.75	411.66	10	20	20	21.8	1184.18	Armatura a taglio non necessaria
g - g	23.22	0.57	324.74	10	20	20	21.8	885.97	Armatura a taglio non necessaria

**SI02- Relazione di calcolo
muri**

COMMESSA	LOTTO	FASE	ENTE	TIPO DOC	OPERA 7 DISCIPLINA			PROGR	REV	FOGLIO
LI0B	02	E	ZZ	CL	SL	02	00	002	B	35

Verifiche strutturali – Stato Limite di fessurazione

CALCOLO SOLLECITAZIONI SOLETTA DI FONDAZIONE

Reazione del terreno

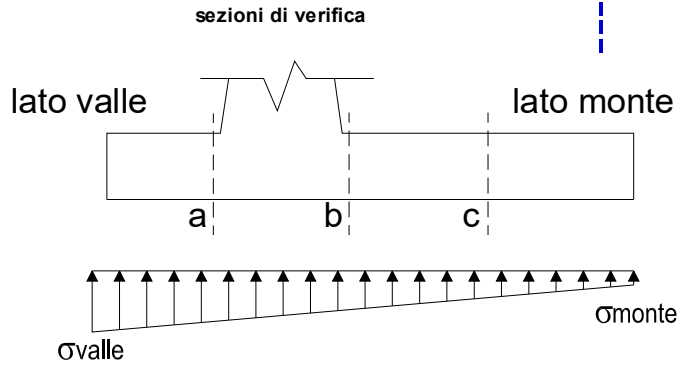
$$\sigma_{valle} = N / A + M / W_{gg}$$

$$\sigma_{monte} = N / A - M / W_{gg}$$

$$A = 1.0 * B = 7.50 \quad (m^2)$$

$$W_{gg} = 1.0 * B^2 / 6 = 9.38 \quad (m^3)$$

caso	N [kN]	M [kNm]	σ_{valle} [kN/m ²]	σ_{monte} [kN/m ²]
Freq.	1679.46	285.90	254.42	193.43
	1712.46	271.05	257.24	199.42
Q.P.	1674.37	243.00	249.17	197.33
	1674.37	243.00	249.17	197.33

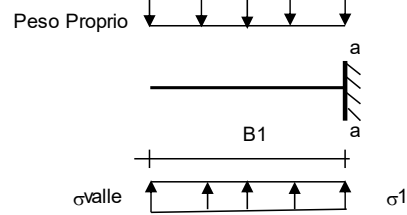


Mensola Lato Valle

Peso Proprio. PP = 32.50 (kN/m)

$$M_a = \sigma_1 * B^2 / 2 + (\sigma_{valle} - \sigma_1) * B^2 / 3 - PP * B^2 / 2 * (1 \pm kv)$$

caso	σ_{valle} [kN/m ²]	σ_1 [kN/m ²]	M_a [kNm]
Freq.	254.42	250.36	27.57
	257.24	253.39	27.93
Q.P.	249.17	245.71	26.94
	249.17	245.71	26.94



Mensola Lato Monte

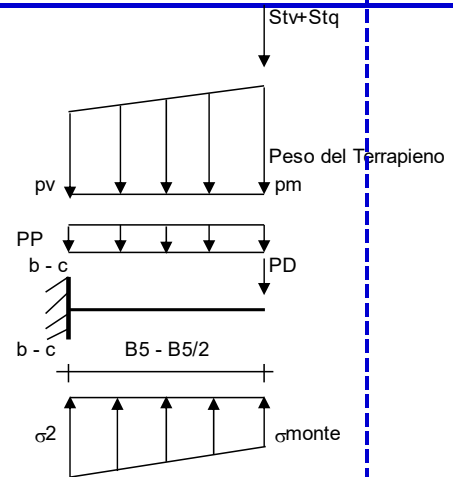
PP = 32.50 (kN/m²) peso proprio soletta fondazione
PD = 0.00 (kN/m) peso proprio dente

	Nmin	N max	Freq	N max	QP	
pm	= 184.20	191.70	184.20	(kN/m ²)		
pvb	= 184.20	191.70	184.20	(kN/m ²)		
pvc	= 184.20	191.70	184.20	(kN/m ²)		

$$M_b = (\sigma_{monte} - (p_{vb} + PP)) * B^2 / 2 + (\sigma_{2b} - \sigma_{monte}) * B^2 / 6 - (p_m - p_{vb}) * B^2 / 3 + (St_v + Sq_v) * B^2 - PD * (B^2 - Bd / 2) + M_{sp} + Sp * H^2 / 2$$

$$M_c = (\sigma_{monte} - (p_{vc} + PP)) * (B/2)^2 / 2 + (\sigma_{2c} - \sigma_{monte}) * (B/2)^2 / 6 - (p_m - p_{vc}) * (B/2)^2 / 3 + (St_v + Sq_v) * (B/2) - PD * (B/2 - Bd / 2) + M_{sp} + Sp * H^2 / 2$$

caso	σ_{monte} [kN/m ²]	σ_{2b} [kN/m ²]	M_b [kNm]	σ_{2c} [kN/m ²]	M_c [kNm]
Freq.	193.43	241.49	-803.54	217.46	-405.10
	199.42	244.98	-844.55	222.20	-413.54
Q.P.	197.33	238.18	-732.36	217.75	-370.78
	197.33	238.18	-732.36	217.75	-370.78



**SI02- Relazione di calcolo
muri**

COMMESSA	LOTTO	FASE	ENTE	TIPO DOC	OPERA 7 DISCIPLINA			PROGR	REV	FOGLIO
LI0B	02	E	ZZ	CL	SL	02	00	002	B	36

CALCOLO SOLLECITAZIONI PARAMENTO VERTICALE DEL MURO

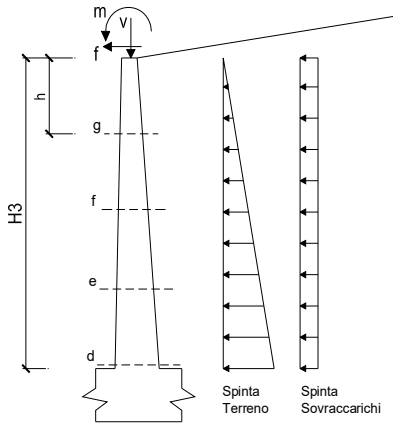
Azioni sulla parete e Sezioni di Calcolo

$$M_t = \frac{1}{2} K_{a_{orizz}} \cdot \gamma \cdot h^2 \cdot h/3$$

$$M_q = \frac{1}{2} K_{a_{orizz}} \cdot q \cdot h^2$$

$$M_{ext} = m + f \cdot h$$

$$N_{ext} = v$$



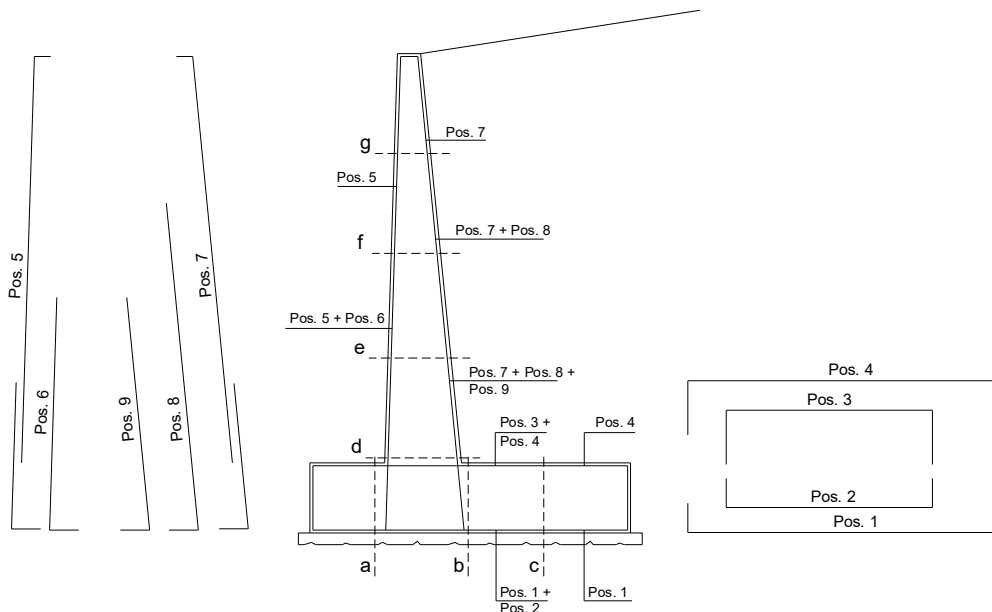
condizione Frequente

sezione	h [m]	Mt [kNm/m]	Mq [kNm/m]	Mext [kNm/m]	Mtot [kNm/m]	Next [kN/m]	Npp [kN/m]	Ntot [kN/m]
d-d	9.21	584.43	71.39	0.00	655.82	0.00	171.54	171.54
e-e	6.91	246.56	40.16	0.00	286.71	0.00	113.76	113.76
f-f	4.61	73.05	17.85	0.00	90.90	0.00	65.91	65.91
g-g	2.30	9.13	4.46	0.00	13.59	0.00	27.99	27.99

condizione Quasi Permanente

sezione	h [m]	Mt [kNm/m]	Mq [kNm/m]	Mext [kNm/m]	Mtot [kNm/m]	Next [kN/m]	Npp [kN/m]	Ntot [kN/m]
d-d	9.21	584.43	0.00	0.00	584.43	0.00	171.54	171.54
e-e	6.91	246.56	0.00	0.00	246.56	0.00	113.76	113.76
f-f	4.61	73.05	0.00	0.00	73.05	0.00	65.91	65.91
g-g	2.30	9.13	0.00	0.00	9.13	0.00	27.99	27.99

SCHEMA DELLE ARMATURE



**SI02- Relazione di calcolo
muri**

COMMESSA	LOTTO	FASE	ENTE	TIPO DOC	OPERA 7 DISCIPLINA			PROGR	REV	FOGLIO
LI0B	02	E	ZZ	CL	SL	02	00	002	B	37

ARMATURE

pos	n°/ml	φ	II strato	pos	n°/ml	φ	II strato
1	10.0	26		5	5.0	20	
2	0.0	26	<input type="checkbox"/>	6	0.0	16	<input type="checkbox"/>
3	10.0	26	<input type="checkbox"/>	7	10.0	26	
4	10.0	26		8	5.0	20	<input type="checkbox"/>
				9	0.0	12	<input type="checkbox"/>

Calcola

Sez.	M	N	h	Af	A'f	σ ^C	σ ^f	wk	w _{amm}
(-)	(kNm)	(kN)	(m)	(cm ²)	(cm ²)	(N/mm ²)	(N/mm ²)	(mm)	(mm)
a - a	27.93	0.00	1.30	53.09	106.19	0.09	4.53	0.004	0.300
b - b	-844.55	0.00	1.30	106.19	53.09	2.62	71.41	0.049	0.300
c - c	-413.54	0.00	1.30	53.09	53.09	1.59	67.96	0.055	0.300
d - d	655.82	171.54	1.09	68.80	15.71	-0.29	-28.34	-0.020	0.300
e - e	286.71	113.76	0.92	68.80	15.71	-0.26	-19.67	-0.014	0.300
f - f	90.90	65.91	0.75	68.80	15.71	-0.24	-12.67	-0.009	0.300
g - g	13.59	27.99	0.57	53.09	15.71	-1.01	-26.21	-0.020	0.300

(n.b.: M+ tende le fibre di intradosso, M- tende le fibre di estradosso)

Condizione Quasi Permanente

Sez.	M	N	h	Af	A'f	σ ^C	σ ^f	wk	w _{amm}
(-)	(kNm)	(kN)	(m)	(cm ²)	(cm ²)	(N/mm ²)	(N/mm ²)	(mm)	(mm)
a - a	26.94	0.00	1.30	53.09	106.19	0.09	4.37	0.004	0.200
b - b	-732.36	0.00	1.30	106.19	53.09	2.27	61.92	0.039	0.200
c - c	-370.78	0.00	1.30	53.09	53.09	1.43	60.94	0.050	0.200
d - d	584.43	171.54	1.09	68.80	15.71	-0.31	-28.69	-0.020	0.200
e - e	246.56	113.76	0.92	68.80	15.71	-0.29	-20.38	-0.015	0.200
f - f	73.05	65.91	0.75	68.80	15.71	-0.37	-15.26	-0.011	0.200
g - g	9.13	27.99	0.57	53.09	15.71	0.17	1.03	0.001	0.200

(n.b.: M+ tende le fibre di intradosso, M- tende le fibre di estradosso)

MANDATARIA HUB ENGINEERING <small>CONSORZIO STABILE SOCIETÀ CONSORTILE & R.L.</small>	MANDANTI HYpro	LINEA PESCARA – BARI RADDOPPIO DELLA TRATTA FERROVIARIA TERMOLI-LESINA LOTTO 2 e 3 – RADDOPPIO TERMOLI - RIPALTA								
		SI02- Relazione di calcolo muri	COMMESSA LI0B	LOTTO 02	FASE E	ENTE ZZ	TIPO DOC CL	OPERA 7 DISCIPLINA SL 02 00		PROGR 002

7.3.3 Verifiche strutturali – Stato Limite di limitazione delle tensioni

CALCOLO SOLLECITAZIONI SOLETTA DI FONDAZIONE

Reazione del terreno

$$\sigma_{valle} = N / A + M / W_{gg}$$

$$\sigma_{monte} = N / A - M / W_{gg}$$

$$A = 1.0 * B = 7.50 \text{ (m}^2\text{)}$$

$$W_{gg} = 1.0 * B^2 / 6 = 9.38 \text{ (m}^3\text{)}$$

caso	N [kN]	M [kNm]	σ_{valle} [kN/m ²]	σ_{monte} [kN/m ²]
Rara	1684.55	366.95	263.75	185.47
	1750.55	337.25	269.38	197.43

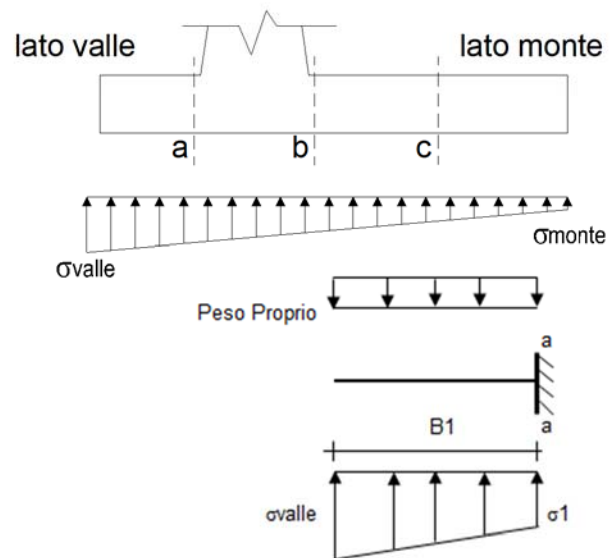
Mensola Lato Valle

$$\text{Peso Proprio. PP} = 32.50 \text{ (kN/m)}$$

$$M_a = \sigma_1 * B_1^2 / 2 + (\sigma_{valle} - \sigma_1) * B_1^2 / 3 - PP * B_1^2 / 2 * (1 \pm kv)$$

caso	σ_{valle} [kN/m ²]	σ_1 [kN/m ²]	M _a [kNm]
Rara	263.75	258.53	28.69
	269.38	264.58	29.41

sezioni di verifica



Mensola Lato Monte

$$PP = 32.50 \text{ (kN/m}^2\text{)} \quad \text{peso proprio soletta fondazione}$$

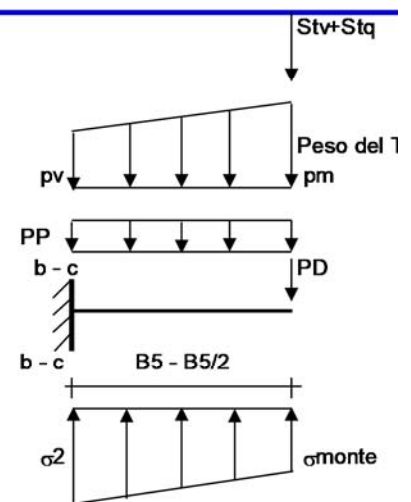
$$PD = 0.00 \text{ (kN/m)} \quad \text{peso proprio dente}$$

	N _{min}	N _{max stat}	N _{max sism}	
pm	184.20	194.20	184.20	(kN/m ²)
pvb	184.20	194.20	184.20	(kN/m ²)
pvc	184.20	194.20	184.20	(kN/m ²)

$$M_b = (\sigma_{monte} - (p_{vb} + PP)) * (1 \pm kv) * B_5^2 / 2 + (\sigma_{2b} - \sigma_{monte}) * B_5^2 / 6 - (p_m - p_{vb}) * (1 \pm kv) * B_5^2 / 3 - (Stv + Sqv) * B_5 - PD * (1 \pm kv) * (B_5 - B_d / 2) - PD * kh * (H_d + H_2 / 2) + M_{sp} + Sp * H_2 / 2$$

$$M_c = (\sigma_{monte} - (p_{vc} + PP)) * (1 \pm kv) * (B_5 / 2)^2 / 2 + (\sigma_{2c} - \sigma_{monte}) * (B_5 / 2)^2 / 6 - (p_m - p_{vc}) * (1 \pm kv) * (B_5 / 2)^2 / 3 - (Stv + Sqv) * (B_5 / 2) - PD * (1 \pm kv) * (B_5 / 2 - B_d / 2) - PD * kh * (H_d + H_2 / 2) + M_{sp} + Sp * H_2 / 2$$

caso	σ_{monte} [kN/m ²]	σ_{2b} [kN/m ²]	M _b [kNm]	σ_{2c} [kN/m ²]	M _c [kNm]
Rara	185.47	247.15	-878.39	216.31	-437.49
	197.43	254.13	-873.09	225.78	-432.53



**SI02- Relazione di calcolo
muri**

COMMESSA	LOTTO	FASE	ENTE	TIPO DOC	OPERA 7 DISCIPLINA			PROGR	REV	FOGLIO
LI0B	02	E	ZZ	CL	SL	02	00	002	B	39

CALCOLO SOLLECITAZIONI PARAMENTO VERTICALE DEL MURO

Azioni sulla parete e Sezioni di Calcolo

$$M_{t \text{ stat}} = \frac{1}{2} K_{a \text{ orizz.}} \cdot \gamma \cdot (1 \pm k_v) \cdot h^2 \cdot h/3$$

$$M_{t \text{ sism}} = \frac{1}{2} \cdot \gamma \cdot (K_{a \text{ orizz.}} \cdot (1 \pm k_v) - K_{a \text{ orizz.}}) \cdot h^2 \cdot h/2 \quad \text{o } h/3$$

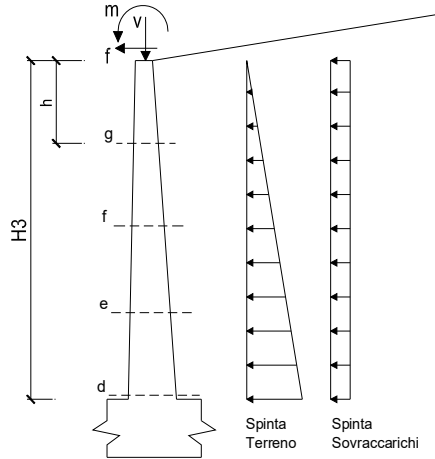
$$M_q = \frac{1}{2} K_{a \text{ orizz.}} \cdot q \cdot h^2$$

$$M_{\text{ext}} = m + f \cdot h$$

$$M_{\text{inerzia}} = \sum P m_i \cdot b_i \cdot k_h \quad (\text{solo con sisma})$$

$$N_{\text{ext}} = v$$

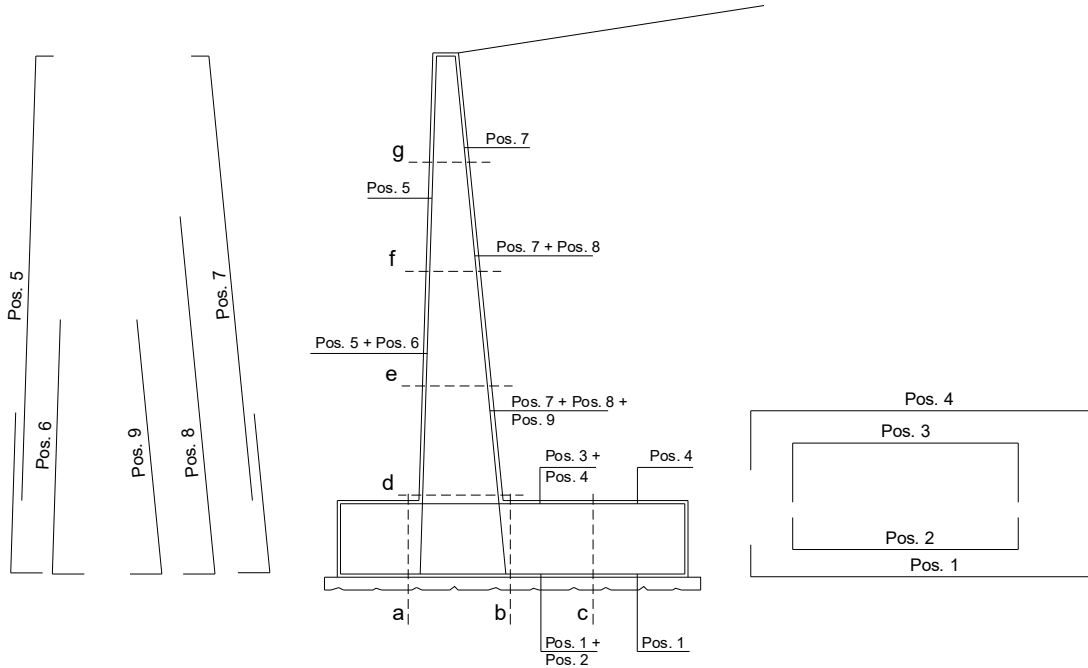
$$N_{pp+inerzia} = \sum P m_i \cdot (1 \pm k_v)$$



condizione statica

sezione	h	Mt	Mq	M _{ext}	M _{tot}	N _{ext}	N _{pp}	N _{tot}
	[m]	[kNm/m]	[kNm/m]	[kNm/m]	[kNm/m]	[kN/m]	[kN/m]	[kN/m]
d-d	9.21	584.43	95.18	0.00	679.61	0.00	171.54	171.54
e-e	6.91	246.56	53.54	0.00	300.10	0.00	113.76	113.76
f-f	4.61	73.05	23.80	0.00	96.85	0.00	65.91	65.91
g-g	2.30	9.13	5.95	0.00	15.08	0.00	27.99	27.99

SCHEMA DELLE ARMATURE



**SI02- Relazione di calcolo
muri**

COMMESSA	LOTTO	FASE	ENTE	TIPO DOC	OPERA 7 DISCIPLINA			PROGR	REV	FOGLIO
LI0B	02	E	ZZ	CL	SL	02	00	002	B	40

ARMATURE

pos	n°/ml	φ	II strato	pos	n°/ml	φ	II strato
1	10.0	26	<input type="checkbox"/>	5	5.0	20	<input type="checkbox"/>
2	0.0	26	<input type="checkbox"/>	6	0.0	16	<input type="checkbox"/>
3	10.0	26	<input type="checkbox"/>	7	10.0	26	<input type="checkbox"/>
4	10.0	26	<input type="checkbox"/>	8	5.0	20	<input type="checkbox"/>
				9	0.0	12	<input type="checkbox"/>

Combinazione Caratteristica (RARA)

Sez.	M	N	h	Af	A'f	σ ^C	σ ^f
(-)	(kNm)	(kN)	(m)	(cm ²)	(cm ²)	(N/mm ²)	(N/mm ²)
a - a	29.41	0.00	1.30	53.09	106.19	0.09	4.77
b - b	-878.39	0.00	1.30	106.19	53.09	2.73	74.27
c - c	-437.49	0.00	1.30	53.09	53.09	1.69	71.90
d - d	679.61	171.54	1.09	68.80	15.71	-0.29	-28.28
e - e	300.10	113.76	0.92	68.80	15.71	-0.25	-19.57
f - f	96.85	65.91	0.75	68.80	15.71	-0.23	-12.46
g - g	15.08	27.99	0.57	53.09	15.71	-0.56	-16.22

Combinazione Quasi Oermanente.

Sez.	M	N	h	Af	A'f	σ ^C	σ ^f
(-)	(kNm)	(kN)	(m)	(cm ²)	(cm ²)	(N/mm ²)	(N/mm ²)
a - a	26.94	0.00	1.30	53.09	106.19	0.09	4.37
b - b	-732.36	0.00	1.30	106.19	53.09	2.27	61.92
c - c	-370.78	0.00	1.30	53.09	53.09	1.43	60.94
d - d	584.43	171.54	1.09	68.80	15.71	-0.31	-28.69
e - e	246.56	113.76	0.92	68.80	15.71	-0.29	-20.38
f - f	73.05	65.91	0.75	68.80	15.71	-0.37	-15.26
g - g	9.13	27.99	0.57	53.09	15.71	0.17	1.03

MANDATARIA HUB ENGINEERING CONSORZIO STABILE SOCIETÀ CONSORTILE & R.L.	MANDANTI HYpro	LINEA PESCARA – BARI RADDOPPIO DELLA TRATTA FERROVIARIA TERMOLI-LESINA LOTTO 2 e 3 – RADDOPPIO TERMOLI - RIPALTA								
		SI02- Relazione di calcolo muri	COMMESSA LI0B	LOTTO 02	FASE E	ENTE ZZ	TIPO DOC CL	OPERA 7 DISCIPLINA SL 02 00		PROGR 002

8. MURO TIPO $H_{MAX}=5.36M$

Si riportano di seguito le caratteristiche geometriche del muro di progetto.

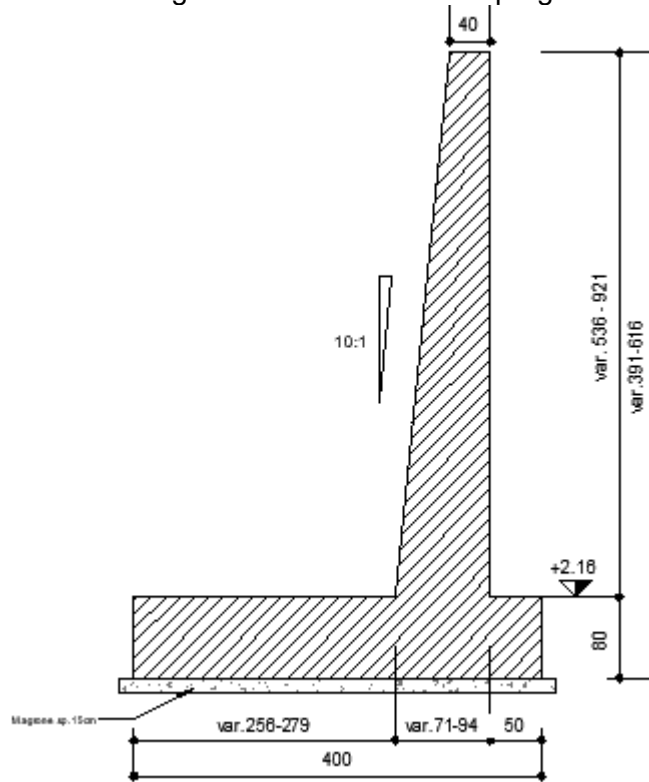


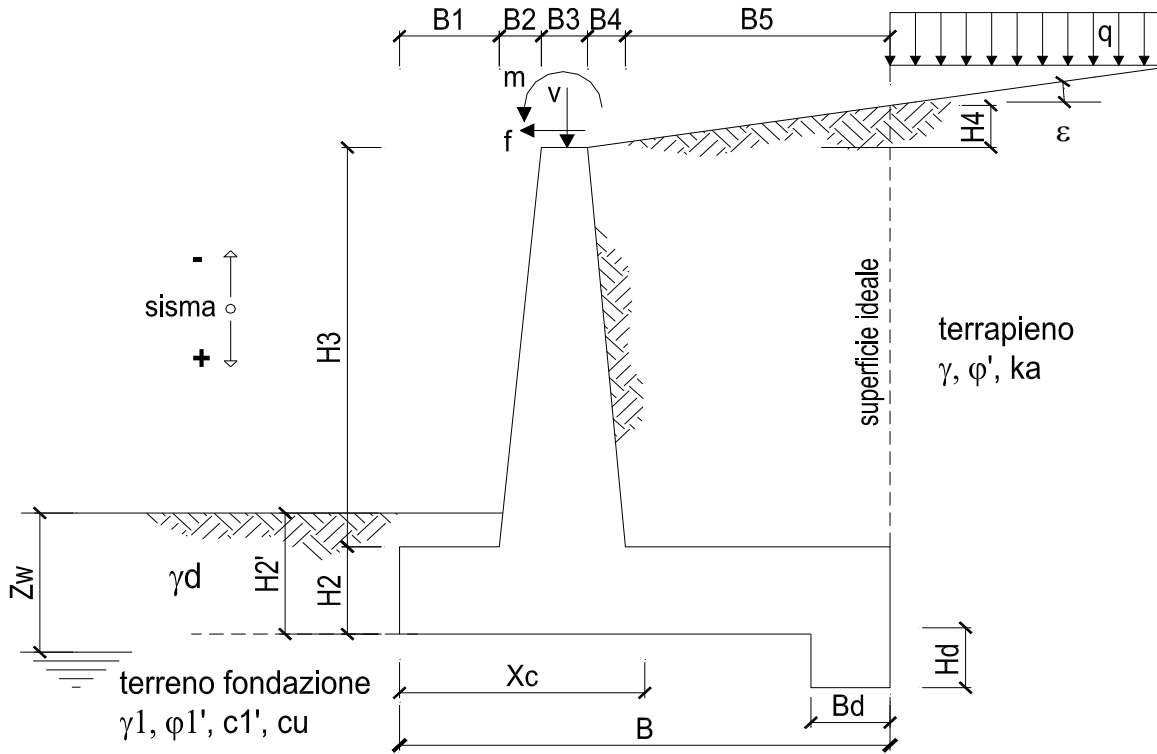
Fig. 6 – Sezione di riferimento muro tipo $H_{max}=4.50m$

L'altezza di calcolo è assunta, a favore di sicurezza, pari all'altezza massima del muro.

**SI02- Relazione di calcolo
muri**

COMMESSA	LOTTO	FASE	ENTE	TIPO DOC	OPERA 7 DISCIPLINA			PROGR	REV	FOGLIO
LI0B	02	E	ZZ	CL	SL	02	00	002	B	42

8.1 DATI DI PROGETTO



DATI DI PROGETTO:

Geometria del Muro

Elevazione	H3 =	5.36	(m)
Aggetto Valle	B2 =	0.00	(m)
Spessore del Muro in Testa	B3 =	0.40	(m)
Aggetto monte	B4 =	0.54	(m)

Geometria della Fondazione

Larghezza Fondazione	B =	4.00	(m)
Spessore Fondazione	H2 =	0.80	(m)
Suola Lato Valle	B1 =	0.50	(m)
Suola Lato Monte	B5 =	2.56	(m)
Altezza dente	Hd =	0.00	(m)
Larghezza dente	Bd =	0.00	(m)
Mezzeria Sezione	Xc =	2.00	(m)

Peso Specifico del Calcestruzzo	γ_{cls} =	25.00	(kN/m ³)
---------------------------------	------------------	-------	----------------------

MANDATARIA HUB ENGINEERING <small>CONSORZIO STABILE SOCIETÀ CONSORTILE & S.R.L.</small>		MANDANTI HYpro		LINEA PESCARA – BARI RADDOPPIO DELLA TRATTA FERROVIARIA TERMOLI-LESINA LOTTO 2 e 3 – RADDOPPIO TERMOLI - RIPALTA							
SI02- Relazione di calcolo muri	COMMESSA	LOTTO	FASE	ENTE	TIPO DOC	OPERA 7 DISCIPLINA			PROGR	REV	FOGLIO
	LI0B	02	E	ZZ	CL	SL	02	00	002	B	43

Dati Geotecnici		valori caratteristici		valori di progetto		
		SLE		STR/GEO	EQU	
Dati Terrapieno	Angolo di attrito del terrapieno	(°)	ϕ'	35.00	35.00	29.26
	Peso Unità di Volume del terrapieno	(kN/m ³)	γ	20.00	20.00	20.00
	Angolo di attrito terreno-superficie ideale	(°)	δ	23.33	23.33	19.50
Dati Terreno Fondazione	Condizioni	<input checked="" type="radio"/> drenate <input type="radio"/> Non Drenate				
	Coesione Terreno di Fondazione	(kPa)	c_1'	10.00	10.00	8.00
	Angolo di attrito del Terreno di Fondazione	(°)	ϕ_1'	25.00	25.00	20.46
	Peso Unità di Volume del Terreno di Fondazione	(kN/m ³)	γ_1	19.00	19.00	19.00
	Peso Unità di Volume del Rinterrò della Fondazione	(kN/m ³)	γ_d	19.00	19.00	19.00
	Profondità "Significativa" (n.b.: consigliata H = 2*B)	(m)	Hs	13.00		
	Modulo di deformazione	(kN/m ²)	E	150000		

Dati Sismici	Accelerazione sismica	a_g/g	0.224	(-)
	Coefficiente Amplificazione Stratigrafico	S_S	1.366	(-)
	Coefficiente Amplificazione Topografico	S_T	1	(-)
	Coefficiente di riduzione dell'accelerazione massima	β_s	0.31	(-)
	Coefficiente sismico orizzontale	kh	0.09485504	(-)
	Coefficiente sismico verticale	kv	0.0474	(-)
	Muro libero di traslare o ruotare	<input checked="" type="radio"/> si <input type="radio"/> no		

		SLE	STR/GEO	EQU	
Coefficienti di Spinta	Coeff. di Spinta Attiva Statico	ka	0.275	0.275	0.351
	Coeff. Di Spinta Attiva Sismica sisma +	kas+	0.346	0.346	0.437
	Coeff. Di Spinta Attiva Sismica sisma -	kas-	0.354	0.354	0.447
	Coeff. Di Spinta Passiva	kp	2.464	2.464	2.075
	Coeff. Di Spinta Passiva Sismica sisma +	kps+	2.316	2.316	1.937
	Coeff. Di Spinta Passiva Sismica sisma -	kps-	2.301	2.301	1.923

8.2 ANALISI DEI CARICHI

Carichi Agenti		valori caratteristici		valori di progetto	
		SLE - sisma		STR/GEO	EQU
Carichi permanenti	Sovraccarico permanente	(kN/m ²)	qp	0.00	0.00
	Sovraccarico su zattera di monte	<input type="radio"/> si <input checked="" type="radio"/> no			
	Forza Orizzontale in Testa permanente	(kN/m)	fp	0.00	0.00
	Forza Verticale in Testa permanente	(kN/m)	vp	0.00	0.00
	Momento in Testa permanente	(kNm/m)	mp	0.00	0.00
Condizioni Statiche	Sovraccarico Accidentale in condizioni statiche	(kN/m ²)	q	10.00	15.00
	Forza Orizzontale in Testa accidentale in condizioni statiche	(kN/m)	f	0.00	0.00
	Forza Verticale in Testa accidentale in condizioni statiche	(kN/m)	v	0.00	0.00
	Momento in Testa accidentale in condizioni statiche	(kNm/m)	m	0.00	0.00
	Coefficienti di combinazione	condizione frequente Ψ_1	0.50	condizione quasi permanente Ψ_2	0.00
Condizioni Sismiche	Sovraccarico Accidentale in condizioni sismiche	(kN/m ²)	qs	0.00	
	Forza Orizzontale in Testa accidentale in condizioni sismiche	(kN/m)	fs	0.00	
	Forza Verticale in Testa accidentale in condizioni sismiche	(kN/m)	vs	0.00	
	Momento in Testa accidentale in condizioni sismiche	(kNm/m)	ms	0.00	

8.2.1 Sovraccarico permanente

Nelle analisi svolte si considera un riempimento a tergo del muro composto da terreno di riempimento per il quale si assumono i seguenti parametri geotecnici caratteristici in condizioni drenate, relativi a nuovi rilevati ferroviari:

- $\gamma_k = 20 \text{ kN/m}^3$ peso dell'unità di volume;
- $\phi_k = 35^\circ$ angolo di resistenza al taglio;

MANDATARIA HUB ENGINEERING <small>CONSORZIO STABILE SOCIETÀ CONSORTILE & R.L.</small>		MANDANTI HYpro		LINEA PESCARA – BARI RADDOPPIO DELLA TRATTA FERROVIARIA TERMOLI-LESINA LOTTO 2 e 3 – RADDOPPIO TERMOLI - RIPALTA							
SI02- Relazione di calcolo muri	COMMESSA	LOTTO	FASE	ENTE	TIPO DOC	OPERA 7 DISCIPLINA			PROGR	REV	FOGLIO
	LI0B	02	E	ZZ	CL	SL	02	00	002	B	44

- $c_k = 0$ coesione;
- $\delta_k = 23.33^\circ$ angolo di attrito tra paramento verticale muro e terreno.

8.2.2 Sovraccarico accidentale

A favore di sicurezza si considera un sovraccarico accidentale pari a **10,00 kN/m²** per tener conto della presenza dei mezzi d'opera e dell'accatastamento dei materiali in fase di scavo.

8.2.3 Forze inerziali

In condizioni sismiche le forze d'inerzia orizzontali e verticali su paramento, soletta di fondazione e terreno di riempimento su soletta di monte sono valutate attraverso le espressioni $F_h = k_h \cdot W$ e $F_v = k_v \cdot W$, dove W è il peso delle masse oscillanti applicato nei rispettivi baricentri ed i parametri di intensità sismica sono definiti al capitolo 6.

MANDATARIA 		MANDANTI 		LINEA PESCARA – BARI RADDOPPIO DELLA TRATTA FERROVIARIA TERMOLI-LESINA LOTTO 2 e 3 – RADDOPPIO TERMOLI - RIPALTA										
SI02- Relazione di calcolo muri				COMMESSA	LOTTO	FASE	ENTE	TIPO DOC	OPERA 7 DISCIPLINA			PROGR	REV	FOGLIO
				LI0B	02	E	ZZ	CL	SL	02	00	002	B	45

8.3 COMBINAZIONI DI CARICO

Le combinazioni di carico, considerate ai fini delle verifiche, sono stabilite in modo da garantire la sicurezza in conformità a quanto prescritto nelle norme riportate nel Capitolo 2.

Per il muro di sostegno sono state effettuate le verifiche con riferimento ai seguenti stati limite:

- SLU di tipo geotecnico (GEO) e di equilibrio di corpo rigido (EQU)
- scorrimento sul piano di posa;
- collasso per carico limite dell'insieme fondazione-terreno;
- ribaltamento;

secondo l'approccio progettuale "Approccio 2" con la combinazione (A1+M1+R3) e tenendo conto dei coefficienti parziali riportati nelle Tabelle 6.2.I e 6.2.II e 6.5.I per le azioni, i parametri geotecnici e per i coefficienti di combinazione delle azioni:

comb. 2 → (A1+M1+R3)

Tabella 6.2.I – Coefficienti parziali per le azioni o per l'effetto delle azioni.

CARICHI	EFFETTO	Coefficiente Parziale γ_F (o γ_E)	EQU	(A1) STR	(A2) GEO
Permanenti	Favorevole	γ_{G1}	0,9	1,0	1,0
	Sfavorevole		1,1	1,3	1,0
Permanenti non strutturali ⁽¹⁾	Favorevole	γ_{G2}	0,0	0,0	0,0
	Sfavorevole		1,5	1,5	1,3
Variabili	Favorevole	γ_{Qi}	0,0	0,0	0,0
	Sfavorevole		1,5	1,5	1,3

Tab. 6.2.II – Coefficienti parziali per i parametri geotecnici del terreno

Parametro	Grandezza alla quale applicare il coefficiente parziale	Coefficiente parziale γ_M	(M1)	(M2)
Tangente dell'angolo di resistenza al taglio	$\tan \varphi'_k$	$\gamma_{\varphi'}$	1,0	1,25
Coazione efficace	c'_k	$\gamma_{c'}$	1,0	1,25
Resistenza non drenata	c_{uk}	γ_{cu}	1,0	1,4
Peso dell'unità di volume	γ_γ	γ_γ	1,0	1,0

Tab. 6.5.I - Coefficienti parziali γ_R per le verifiche agli stati limite ultimi di muri di sostegno

Verifica	Coefficiente parziale (R3)
Capacità portante della fondazione	$\gamma_R = 1,4$
Scorrimento	$\gamma_R = 1,1$
Ribaltamento	$\gamma_R = 1,15$
Resistenza del terreno a valle	$\gamma_R = 1,4$

MANDATARIA  CONSORZIO STABILE SOCIETÀ CONSORTILE & R.L.	MANDANTI 	LINEA PESCARA – BARI RADDOPPIO DELLA TRATTA FERROVIARIA TERMOLI-LESINA LOTTO 2 e 3 – RADDOPPIO TERMOLI - RIPALTA									
		SI02- Relazione di calcolo muri	COMMESSA LI0B	LOTTO 02	FASE E	ENTE ZZ	TIPO DOC CL	OPERA 7 DISCIPLINA SL 02 00			PROGR 002

8.4 VERIFICHE

8.4.1 Verifiche geotecniche

Coefficienti di sicurezza

	<u>Scorrimento</u>	<u>Ribaltamento</u>	<u>Carico limite</u>
Statico	1.88	7.58	1.91
Sismico	1.58	3.88	1.56

FORZE VERTICALI

			SLE	STR/GEO	EQU
- Peso del Muro (Pm)					
Pm1 =	$(B2 \cdot H3 \cdot \gamma_{cls})/2$	(kN/m)	0.00	0.00	0.00
Pm2 =	$(B3 \cdot H3 \cdot \gamma_{cls})$	(kN/m)	53.60	53.60	48.24
Pm3 =	$(B4 \cdot H3 \cdot \gamma_{cls})/2$	(kN/m)	36.18	36.18	32.56
Pm4 =	$(B \cdot H2 \cdot \gamma_{cls})$	(kN/m)	80.00	80.00	72.00
Pm5 =	$(Bd \cdot Hd \cdot \gamma_{cls})$	(kN/m)	0.00	0.00	0.00
Pm =	Pm1 + Pm2 + Pm3 + Pm4 + Pm5	(kN/m)	169.78	169.78	152.80
- Peso del terreno e sovr. perm. sulla scarpa di monte del muro (Pt)					
Pt1 =	$(B5 \cdot H3 \cdot \gamma')$	(kN/m)	274.43	274.43	246.99
Pt2 =	$(0,5 \cdot (B4 + B5) \cdot H4 \cdot \gamma')$	(kN/m)	0.00	0.00	0.00
Pt3 =	$(B4 \cdot H3 \cdot \gamma')/2$	(kN/m)	28.94	28.94	26.05
Sovr =	$qp \cdot (B4 + B5)$	(kN/m)	0.00	0.00	0.00
Pt =	Pt1 + Pt2 + Pt3 + Sovr	(kN/m)	303.38	303.38	273.04
- Sovraccarico accidentale sulla scarpa di monte del muro					
Sovr acc. Stat	$q \cdot (B4 + B5)$	(kN/m)	31	46.5	
Sovr acc. Sism	$qs \cdot (B4 + B5)$	(kN/m)	0		

MOMENTI DELLE FORZE VERT. RISPETTO AL PIEDE DI VALLE DEL MURO

			SLE	STR/GEO	EQU
- Muro (Mm)					
Mm1 =	$Pm1 \cdot (B1 + 2/3 B2)$	(kNm/m)	0.00	0.00	0.00
Mm2 =	$Pm2 \cdot (B1 + B2 + 0,5 \cdot B3)$	(kNm/m)	37.52	37.52	33.77
Mm3 =	$Pm3 \cdot (B1 + B2 + B3 + 1/3 B4)$	(kNm/m)	39.07	39.07	35.17
Mm4 =	$Pm4 \cdot (B/2)$	(kNm/m)	160.00	160.00	144.00
Mm5 =	$Pm5 \cdot (B - Bd/2)$	(kNm/m)	0.00	0.00	0.00
Mm =	Mm1 + Mm2 + Mm3 + Mm4 + Mm5	(kNm/m)	236.59	236.59	212.93
- Terrapieno e sovr. perm. sulla scarpa di monte del muro					
Mt1 =	$Pt1 \cdot (B1 + B2 + B3 + B4 + 0,5 \cdot B5)$	(kNm/m)	746.46	746.46	671.81
Mt2 =	$Pt2 \cdot (B1 + B2 + B3 + 2/3 \cdot (B4 + B5))$	(kNm/m)	0.00	0.00	0.00
Mt3 =	$Pt3 \cdot (B1 + B2 + B3 + 2/3 \cdot B4)$	(kNm/m)	36.47	36.47	32.82
Msovr =	$Sovr \cdot (B1 + B2 + B3 + 1/2 \cdot (B4 + B5))$	(kNm/m)	0.00	0.00	0.00
Mt =	Mt1 + Mt2 + Mt3 + Msovr	(kNm/m)	782.92	782.92	704.63
- Sovraccarico accidentale sulla scarpa di monte del muro					
Sovr acc. Stat	$q \cdot (B1 + B2 + B3 + 1/2 \cdot (B4 + B5))$	(kNm/m)	75.95	113.925	
Sovr acc. Sism	$qs \cdot (B1 + B2 + B3 + 1/2 \cdot (B4 + B5))$	(kNm/m)	0		

MANDATARIA HUB ENGINEERING CONSORZIO STABILE SOCIETÀ CONSORTILE & S.R.L.	MANDANTI HY pro	LINEA PESCARA – BARI RADDOPPIO DELLA TRATTA FERROVIARIA TERMOLI-LESINA LOTTO 2 e 3 – RADDOPPIO TERMOLI - RIPALTA									
		SI02- Relazione di calcolo muri	COMMESSA LI0B	LOTTO 02	FASE E	ENTE ZZ	TIPO DOC CL	OPERA 7 DISCIPLINA SL 02 00			PROGR 002

INERZIA DEL MURO E DEL TERRAPIENO

- Inerzia orizzontale e verticale del muro (Ps)

Ps h =	$P_m * k_h$	(kN/m)	16.10
Ps v =	$P_m * k_v$	(kN/m)	8.05

- Inerzia orizzontale e verticale del terrapieno a tergo del muro (Pts)

Ptsh =	$P_t * k_h$	(kN/m)	28.78
Ptsv =	$P_t * k_v$	(kN/m)	14.39

- Incremento orizzontale di momento dovuto all'inerzia del muro (MPs h)

MPs1 h=	$k_h * P_m 1 * (H_2 + H_3 / 3)$	(kNm/m)	0.00
MPs2 h=	$k_h * P_m 2 * (H_2 + H_3 / 2)$	(kNm/m)	17.69
MPs3 h=	$k_h * P_m 3 * (H_2 + H_3 / 3)$	(kNm/m)	8.88
MPs4 h=	$k_h * P_m 4 * (H_2 / 2)$	(kNm/m)	3.04
MPs5 h=	$-k_h * P_m 5 * (H_d / 2)$	(kNm/m)	0.00
MPs h=	$MPs_1 + MPs_2 + MPs_3 + MPs_4 + MPs_5$	(kNm/m)	29.61

- Incremento verticale di momento dovuto all'inerzia del muro (MPs v)

MPs1 v=	$k_v * P_m 1 * (B_1 + 2/3 * B_2)$	(kNm/m)	0.00
MPs2 v=	$k_v * P_m 2 * (B_1 + B_2 + B_3 / 2)$	(kNm/m)	1.78
MPs3 v=	$k_v * P_m 3 * (B_1 + B_2 + B_3 + B_4 / 3)$	(kNm/m)	1.85
MPs4 v=	$k_v * P_m 4 * (B / 2)$	(kNm/m)	7.59
MPs5 v=	$k_v * P_m 5 * (B - B_d / 2)$	(kNm/m)	0.00
MPs v=	$MPs_1 + MPs_2 + MPs_3 + MPs_4 + MPs_5$	(kNm/m)	11.22

- Incremento orizzontale di momento dovuto all'inerzia del terrapieno (MPts h)

MPts1 h=	$k_h * P_t 1 * (H_2 + H_3 / 2)$	(kNm/m)	90.59
MPts2 h=	$k_h * P_t 2 * (H_2 + H_3 + H_4 / 3)$	(kNm/m)	0.00
MPts3 h=	$k_h * P_t 3 * (H_2 + H_3 * 2 / 3)$	(kNm/m)	12.01
MPts h=	$MPts_1 + MPts_2 + MPts_3$	(kNm/m)	102.60

- Incremento verticale di momento dovuto all'inerzia del terrapieno (MPts v)

MPts1 v=	$k_v * P_t 1 * ((H_2 + H_3 / 2) - (B - B_5 / 2) * 0.5)$	(kNm/m)	35.40
MPts2 v=	$k_v * P_t 2 * ((H_2 + H_3 + H_4 / 3) - (B - B_5 / 3) * 0.5)$	(kNm/m)	0.00
MPts3 v=	$k_v * P_t 3 * ((H_2 + H_3 * 2 / 3) - (B_1 + B_2 + B_3 + 2/3 * B_4) * 0.5)$	(kNm/m)	2.35
MPts v=	$MPts_1 + MPts_2 + MPts_3$	(kNm/m)	37.75

MANDATARIA HUB ENGINEERING CONSORZIO STABILE SOCIETÀ CONSORTILE & S.R.L.	MANDANTI HYpro	LINEA PESCARA – BARI RADDOPPIO DELLA TRATTA FERROVIARIA TERMOLI-LESINA LOTTO 2 e 3 – RADDOPPIO TERMOLI - RIPALTA								
		SI02- Relazione di calcolo muri	COMMESSA LI0B	LOTTO 02	FASE E	ENTE ZZ	TIPO DOC CL	OPERA 7 DISCIPLINA SL 02 00		PROGR 002

CONDIZIONE STATICA

SPINTE DEL TERRENO E DEL SOVRACCARICO

- Spinta totale condizione statica

		SLE	STR/GEO	EQU	
St =	$0,5 \cdot \gamma \cdot (H_2 + H_3 + H_4 + H_d)^2 \cdot k_a$	(kN/m)	92.74	120.57	127.74
Sq perm =	$q \cdot (H_2 + H_3 + H_4 + H_d) \cdot k_a$	(kN/m)	0.00	0.00	0.00
Sq acc =	$q \cdot (H_2 + H_3 + H_4 + H_d) \cdot k_a$	(kN/m)	15.06	22.58	28.28

- Componente orizzontale condizione statica

Sth =	$St \cdot \cos \delta$	(kN/m)	85.16	110.71	120.41
Sqh perm =	$Sq \text{ perm} \cdot \cos \delta$	(kN/m)	0.00	0.00	0.00
Sqh acc =	$Sq \text{ acc} \cdot \cos \delta$	(kN/m)	13.82	20.74	26.65

- Componente verticale condizione statica

Stv =	$St \cdot \sin \delta$	(kN/m)	36.73	47.75	42.64
Sqv perm =	$Sq \text{ perm} \cdot \sin \delta$	(kN/m)	0.00	0.00	0.00
Sqv acc =	$Sq \text{ acc} \cdot \sin \delta$	(kN/m)	5.96	8.94	9.44

- Spinta passiva sul dente

Sp =	$\frac{1}{2} \cdot \gamma \cdot H_d^2 \cdot \frac{1}{2} \cdot \gamma_1 \cdot H_d^2 \cdot k_p + (2 \cdot c_1 \cdot k_p^{0.5} + \gamma_1 \cdot k_p \cdot H_2) \cdot H_d$	(kN/m)	0.00	0.00	0.00
------	--	--------	------	------	------

MOMENTI DELLA SPINTA DEL TERRENO E DEL SOVRACCARICO

		SLE	STR/GEO	EQU	
MS _{t1} =	$Sth \cdot ((H_2 + H_3 + H_4 + H_d) / 3 - H_d)$	(kNm/m)	174.86	227.32	247.24
MS _{t2} =	$Stv \cdot B$	(kNm/m)	146.91	190.99	170.57
MS _{q1 perm} =	$Sqh \text{ perm} \cdot ((H_2 + H_3 + H_4 + H_d) / 2 - H_d)$	(kNm/m)	0.00	0.00	0.00
MS _{q1 acc} =	$Sqh \text{ acc} \cdot ((H_2 + H_3 + H_4 + H_d) / 2 - H_d)$	(kNm/m)	42.58	63.87	82.10
MS _{q2 perm} =	$Sqv \text{ perm} \cdot B$	(kNm/m)	0.00	0.00	0.00
MS _{q2 acc} =	$Sqv \text{ acc} \cdot B$	(kNm/m)	23.85	35.77	37.76
MS _p =	$\gamma_1 \cdot H_d^3 \cdot k_p / 3 + (2 \cdot c_1 \cdot k_p^{0.5} + \gamma_1 \cdot k_p \cdot H_2) \cdot H_d^2 / 2$	(kNm/m)	0.00	0.00	0.00

MOMENTI DOVUTI ALLE FORZE ESTERNE

M _{fext1} =	$m_p + m$	(kNm/m)	0.00	0.00	0.00
M _{fext2} =	$(f_p + f) \cdot (H_3 + H_2)$	(kNm/m)	0.00	0.00	0.00
M _{fext3} =	$(v_p + v) \cdot (B_1 + B_2 + B_3 / 2)$	(kNm/m)	0.00	0.00	0.00

<small>MANDATARIA</small>  <small>CONSORZIO STABILE SOCIETÀ CONSORTILE & S.R.L.</small>	<small>MANDANTI</small> 	LINEA PESCARA – BARI RADDOPPIO DELLA TRATTA FERROVIARIA TERMOLI-LESINA LOTTO 2 e 3 – RADDOPPIO TERMOLI - RIPALTA									
		SI02- Relazione di calcolo muri	<small>COMMESSA</small> LI0B	<small>LOTTO</small> 02	<small>FASE</small> E	<small>ENTE</small> ZZ	<small>TIPO DOC</small> CL	<small>OPERA 7 DISCIPLINA</small> SL 02 00			<small>PROGR</small> 002

VERIFICA ALLO SCORRIMENTO (STR/GEO)

Risultante forze verticali (N)											
N =	Pm + Pt + v + Stv + Sqv perm + Sqv acc										
									529.85	(kN/m)	
Risultante forze orizzontali (T)											
T =	Sth + Sqh + f										
									131.44	(kN/m)	
Coefficiente di attrito alla base (f)											
f =	tgφ1'										
									0.47	(-)	
Fs scorr.	(N*f + Sp) / T								1.88	>	1.1

VERIFICA AL RIBALTAMENTO (EQU)

Momento stabilizzante (Ms)											
Ms =	Mm + Mt + Mfext3										
									917.57	(kNm/m)	
Momento ribaltante (Mr)											
Mr =	MSt + MSq + Mfext1+ Mfext2 + MSp										
									121.01	(kNm/m)	
Fs ribaltamento	Ms / Mr								7.58	>	1

MANDATARIA HUB ENGINEERING CONSORZIO STABILE SOCIETÀ CONSORTILE & R.L. MANDANTI HYpro	LINEA PESCARA – BARI RADDOPPIO DELLA TRATTA FERROVIARIA TERMOLI-LESINA LOTTO 2 e 3 – RADDOPPIO TERMOLI - RIPALTA										
	SI02- Relazione di calcolo muri	COMMESSA	LOTTO	FASE	ENTE	TIPO DOC	OPERA 7 DISCIPLINA			PROGR	REV
LI0B		02	E	ZZ	CL	SL	02	00	002	B	50

VERIFICA CARICO LIMITE DELLA FONDAZIONE (STR/GEO)

Risultante forze verticali (N)		Nmin	Nmax	
N = Pm + Pt + v + Stv + Sqv (+ Sovr acc)		529.85	576.35	(kN/m)
Risultante forze orizzontali (T)				
T = Sth + Squ + f - Sp		131.44	131.44	(kN/m)
Risultante dei momenti rispetto al piede di valle (MM)				
MM = ΣM		955.09	1069.02	(kNm/m)
Momento rispetto al baricentro della fondazione (M)				
M = Xc*N - MM		104.60	83.68	(kNm/m)

Formula Generale per il Calcolo del Carico Limite Unitario (Brinch-Hansen, 1970)

Fondazione Nastriforme

$$q_{lim} = c'N_c'ic + q_0'N_q'iq + 0,5*\gamma_1*B*N_\gamma'i_\gamma$$

c1'	coesione terreno di fondaz.	10.00		(kPa)
φ1'	angolo di attrito terreno di fondaz.	25.00		(°)
γ1	peso unità di volume terreno fondaz.	9.00		(kN/m ³)
q0 = γd'H2'	sovraccarico stabilizzante	13.50		(kN/m ²)
e = M / N	eccentricità	0.20	0.15	(m)
B* = B - 2e	larghezza equivalente	3.61	3.71	(m)

I valori di Nc, Nq e Ng sono stati valutati con le espressioni suggerite da Vesic (1975)

Nq = tg ² (45 + φ/2)*e ^{(π*tg(φ'))}	(1 in cond. nd)	10.66		(-)
Nc = (Nq - 1)/tg(φ')	(2+π in cond. nd)	20.72		(-)
Nγ = 2*(Nq + 1)*tg(φ')	(0 in cond. nd)	10.88		(-)

I valori di ic, iq e iγ sono stati valutati con le espressioni suggerite da Vesic (1975)

iq = (1 - T/(N + B*c'*cotg(φ'))) ^m	(1 in cond. nd)	0.61	0.64	(-)
ic = iq - (1 - iq)/(Nq - 1)		0.57	0.57	(-)
iγ = (1 - T/(N + B*c'*cotg(φ'))) ^{m+1}		0.48	0.48	(-)

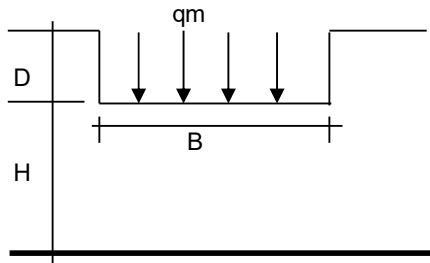
(fondazione nastriforme m = 2)

q _{lim}	(carico limite unitario)	292.15	296.08	(kN/m ²)
------------------	--------------------------	--------	--------	----------------------

FS carico limite	F = q_{lim}*B* / N	Nmin	1.99	>	1.4
		Nmax	1.91	>	

MANDATARIA HUB ENGINEERING CONSORZIO STABILE SOCIETÀ CONSORTILE & R.L.	MANDANTI HYpro	LINEA PESCARA – BARI RADDOPPIO DELLA TRATTA FERROVIARIA TERMOLI-LESINA LOTTO 2 e 3 – RADDOPPIO TERMOLI - RIPALTA								
		SI02- Relazione di calcolo muri	COMMESSA LI0B	LOTTO 02	FASE E	ENTE ZZ	TIPO DOC CL	OPERA 7 DISCIPLINA SL 02 00		PROGR 002

CEDIMENTO DELLA FONDAZIONE



$$\delta = \mu_0 * \mu_1 * qm * B^* / E \quad (\text{Christian e Carrier, 1976})$$

N	512.87	(kN/m)
M	43.53	(kNm/m)
e=M/N	0.08	(m)
B*	3.83	(m)

Profondità Piano di Posa della Fondazione

D =	1.50	(m)
D/B*	0.39	(m)
Hs/B*	3.39	(m)

Carico unitario medio (qm)

$$qm = N / (B - 2*e) = N / B^* = 138.33 \quad (\text{kN/mq})$$

Coefficiente di forma $\mu_0 = f(D/B)$

$$\mu_0 = 0.943 \quad (-)$$

Coefficiente di profondità $\mu_1 = f(H/B)$

$$\mu_1 = 0.90 \quad (-)$$

Cedimento della fondazione

$$\delta = \mu_0 * \mu_1 * qm * B^* / E = 3.00 \quad (\text{mm})$$

CONDIZIONE SISMICA +

SPINTE DEL TERRENO E DEL SOVRACCARICO

- Spinta condizione sismica +

	(kN/m)	SLE	STR/GEO	EQU
Sst1 stat = $0,5 * \gamma * (H2+H3+H4+Hd) * ka$	92.74	92.74	92.74	116.12
Sst1 sism = $0,5 * \gamma * (1+kv) * (H2+H3+H4+Hd) * kas^+ - Sst1 \text{ stat}$	26.36	26.36	26.36	30.31
Ssq1 perm = $qp * (H2+H3+H4+Hd) * kas^+$	0.00	0.00	0.00	0.00
Ssq1 acc = $qs * (H2+H3+H4+Hd) * kas^+$	0.00	0.00	0.00	0.00

- Componente orizzontale condizione sismica +

Sst1h stat = $Sst1 \text{ stat} * \cos \delta$	(kN/m)	85.16	85.16	109.46
Sst1h sism = $Sst1 \text{ sism} * \cos \delta$	(kN/m)	24.20	24.20	28.57
Ssq1h perm = $Ssq1 \text{ perm} * \cos \delta$	(kN/m)	0.00	0.00	0.00
Ssq1h acc = $Ssq1 \text{ acc} * \cos \delta$	(kN/m)	0.00	0.00	0.00

- Componente verticale condizione sismica +

Sst1v stat = $Sst1 \text{ stat} * \sin \delta$	(kN/m)	36.73	36.73	38.77
Sst1v sism = $Sst1 \text{ sism} * \sin \delta$	(kN/m)	10.44	10.44	10.12
Ssq1v perm = $Ssq1 \text{ perm} * \sin \delta$	(kN/m)	0.00	0.00	0.00
Ssq1v acc = $Ssq1 \text{ acc} * \sin \delta$	(kN/m)	0.00	0.00	0.00

- Spinta passiva sul dente

$Sp = 1/2 * \gamma_1 * (1+kv) * Hd^2 * kps^+ + (2 * c_1 * kps^{+0.5} + \gamma_1 * (1+kv) * kps^+ * H2) * Hd$	(kN/m)	0.00	0.00	0.00
--	--------	------	------	------

MANDATARIA HUB ENGINEERING CONSORZIO STABILE SOCIETÀ CONSORTILE & R.L. MANDANTI HYpro	LINEA PESCARA – BARI RADDOPPIO DELLA TRATTA FERROVIARIA TERMOLI-LESINA LOTTO 2 e 3 – RADDOPPIO TERMOLI - RIPALTA										
	SI02- Relazione di calcolo muri	COMMESSA LI0B	LOTTO 02	FASE E	ENTE ZZ	TIPO DOC CL	OPERA 7 DISCIPLINA SL 02 00			PROGR 002	REV B

MOMENTI DELLA SPINTA DEL TERRENO E DEL SOVRACCARICO

- Condizione sismica +

SLE	STR/GEO	EQU
-----	---------	-----

MSst1 stat = Sst1h stat * ((H2+H3+H4+hd)/3-hd)	(kNm/m)	174.86	174.86	224.76
MSst1 sism= Sst1h sism* ((H2+H3+H4+Hd)/3-Hd)	(kNm/m)	49.70	49.70	58.67
MSst2 stat = Sst1v stat* B	(kNm/m)	146.91	146.91	155.06
MSst2 sism = Sst1v sism* B	(kNm/m)	41.76	41.76	40.48
MSsq1 = Ssq1h * ((H2+H3+H4+Hd)/2-Hd)	(kNm/m)	0.00	0.00	0.00
MSsq2 = Ssq1v * B	(kNm/m)	0.00	0.00	0.00
MSp = $\gamma_1^*Hd^3*kps^+/3+(2*c1*kps^{+0.5}+\gamma_1*kps^+*H2)^*Hd^2/2$	(kNm/m)	0.00	0.00	0.00

MOMENTI DOVUTI ALLE FORZE ESTERNE

Mfext1 = mp+ms	(kNm/m)		0.00
Mfext2 = (fp+fs)*(H3 + H2)	(kNm/m)		0.00
Mfext3 = (vp+vs)*(B1 +B2 + B3/2)	(kNm/m)		0.00

VERIFICA ALLO SCORRIMENTO

Risultante forze verticali (N)

$$N = Pm + Pt + vp + vs + Sst1v + Ssq1v + Ps v + Ptsv \quad 542.76 \quad (\text{kN/m})$$

Risultante forze orizzontali (T)

$$T = Sst1h + Ssq1h + fp + fs +Ps h + Ptsh \quad 154.25 \quad (\text{kN/m})$$

Coefficiente di attrito alla base (f)

$$f = \text{tg}\phi_1' \quad 0.47 \quad (-)$$

$$Fs = (N*f + Sp) / T \quad \mathbf{1.64} \quad > \quad \mathbf{1.1}$$

VERIFICA AL RIBALTAMENTO

Momento stabilizzante (Ms)

$$Ms = Mm + Mt + Mfext3 \quad 1019.52 \quad (\text{kNm/m})$$

Momento ribaltante (Mr)

$$Mr = MSst+MSsq+Mfext1+Mfext2+MSp+MPs+Mpts \quad 171.13 \quad (\text{kNm/m})$$

$$Fr = Ms / Mr \quad \mathbf{5.96} \quad > \quad \mathbf{1}$$

MANDATARIA  	LINEA PESCARA – BARI RADDOPPIO DELLA TRATTA FERROVIARIA TERMOLI-LESINA LOTTO 2 e 3 – RADDOPPIO TERMOLI - RIPALTA										
	SI02- Relazione di calcolo muri	COMMESSA LI0B	LOTTO 02	FASE E	ENTE ZZ	TIPO DOC CL	OPERA 7 DISCIPLINA SL 02 00			PROGR 002	REV B

VERIFICA A CARICO LIMITE DELLA FONDAZIONE

Risultante forze verticali (N)		Nmin	Nmax	
N =	$P_m + P_t + v_p + v_s + S_{st1v} + S_{sq1v} + P_s v + P_{tsv} + (Sovr\ acc)$	542.76	542.76	(kN/m)
Risultante forze orizzontali (T)				
T =	$S_{st1h} + S_{sq1h} + f_p + f_s + P_s h + P_{tsh} - S_p$	154.25		(kN/m)
Risultante dei momenti rispetto al piede di valle (MM)				
MM =	$\sum M$	900.40	900.40	(kNm/m)
Momento rispetto al baricentro della fondazione (M)				
M =	$X_c \cdot N - MM$	185.13	185.13	(kNm/m)

Formula Generale per il Calcolo del Carico Limite Unitario (Brinch-Hansen, 1970)

Fondazione Nastriforme

$$q_{lim} = c'N_c \cdot i_c + q_0 \cdot N_q \cdot i_q + 0,5 \cdot \gamma_1 \cdot B \cdot N_\gamma \cdot i_\gamma$$

c1'	coesione terreno di fondaz.	10.00		(kN/mq)
ϕ_1'	angolo di attrito terreno di fondaz.	25.00		(°)
γ_1	peso unità di volume terreno fondaz.	9.00		(kN/m ³)
$q_0 = \gamma d \cdot H_2'$	sovraccarico stabilizzante	13.50		(kN/m ²)
$e = M / N$	eccentricità	0.34	0.34	(m)
$B^* = B - 2e$	larghezza equivalente	3.32	3.32	(m)

I valori di N_c , N_q e N_γ sono stati valutati con le espressioni suggerite da Vesic (1975)

$N_q = \text{tg}^2(45 + \phi'/2) \cdot e^{(\pi \cdot \text{tg}(\phi'))}$	(1 in cond. nd)	10.66		(-)
$N_c = (N_q - 1) / \text{tg}(\phi')$	(2+ π in cond. nd)	20.72		(-)
$N_\gamma = 2 \cdot (N_q + 1) \cdot \text{tg}(\phi')$	(0 in cond. nd)	10.88		(-)

I valori di i_c , i_q e i_γ sono stati valutati con le espressioni suggerite da Vesic (1975)

$i_q = (1 - T / (N + B \cdot c' \cdot \text{cotg}(\phi')))^m$	(1 in cond. nd)	0.56	0.56	(-)
$i_c = i_q - (1 - i_q) / (N_q - 1)$		0.52	0.52	(-)
$i_\gamma = (1 - T / (N + B \cdot c' \cdot \text{cotg}(\phi')))^{m+1}$		0.42	0.42	(-)

(fondazione nastriforme $m = 2$)

q_{lim}	(carico limite unitario)	255.60	255.60	(kN/m ²)
-----------	--------------------------	--------	--------	----------------------

FS carico limite	F = $q_{lim} \cdot B^* / N$	Nmin	1.56	>	1.4
		Nmax	1.56	>	

**SI02- Relazione di calcolo
muri**

COMMESSA	LOTTO	FASE	ENTE	TIPO DOC	OPERA 7 DISCIPLINA			PROGR	REV	FOGLIO
LI0B	02	E	ZZ	CL	SL	02	00	002	B	54

CONDIZIONE SISMICA -

SPINTE DEL TERRENO E DEL SOVRACCARICO

- Spinta condizione sismica -

		SLE	STR/GEO	EQU
Sst1 stat = $0,5 \cdot \gamma \cdot (H2+H3+H4+Hd) \cdot ka$	(kN/m)	92.74	92.74	116.12
Sst1 sism = $0,5 \cdot \gamma \cdot (1-kv) \cdot (H2+H3+H4+Hd) \cdot kas - Sst1 stat$	(kN/m)	17.80	17.80	19.58
Ssq1 perm = $qp \cdot (H2+H3+H4+Hd) \cdot kas$	(kN/m)	0.00	0.00	0.00
Ssq1 acc = $qs \cdot (H2+H3+H4+Hd) \cdot kas$	(kN/m)	0.00	0.00	0.00

- Componente orizzontale condizione sismica -

Sst1h stat = $Sst1 stat \cdot \cos \delta$	(kN/m)	85.16	85.16	109.46
Sst1h sism = $Sst1 sism \cdot \cos \delta$	(kN/m)	16.34	16.34	18.46
Ssq1h perm = $Ssq1 perm \cdot \cos \delta$	(kN/m)	0.00	0.00	0.00
Ssq1h acc = $Ssq1 acc \cdot \cos \delta$	(kN/m)	0.00	0.00	0.00

- Componente verticale condizione sismica -

Sst1v stat = $Sst1 stat \cdot \sin \delta$	(kN/m)	36.73	36.73	38.77
Sst1v sism = $Sst1 sism \cdot \sin \delta$	(kN/m)	7.05	7.05	6.54
Ssq1v perm = $Ssq1 perm \cdot \sin \delta$	(kN/m)	0.00	0.00	0.00
Ssq1v acc = $Ssq1 acc \cdot \sin \delta$	(kN/m)	0.00	0.00	0.00

- Spinta passiva sul dente

$Sp = \frac{1}{2} \cdot \gamma_1 \cdot (1-kv) \cdot Hd^2 \cdot kps + (2 \cdot c_1 \cdot kps^{-0.5} + \gamma_1 \cdot (1-kv) \cdot kps \cdot H2) \cdot Hd$	(kN/m)	0.00	0.00	0.00
--	--------	------	------	------

MOMENTI DELLA SPINTA DEL TERRENO E DEL SOVRACCARICO

- Condizione sismica -

		SLE	STR/GEO	EQU
MSst1 stat = $Sst1h stat \cdot ((H2+H3+H4+hd)/3-hd)$	(kNm/m)	174.86	174.86	224.76
MSst1 sism = $Sst1h sism \cdot ((H2+H3+H4+Hd)/3-Hd)$	(kNm/m)	33.56	33.56	37.89
MSst2 stat = $Sst1v stat \cdot B$	(kNm/m)	146.91	146.91	155.06
MSst2 sism = $Sst1v sism \cdot B$	(kNm/m)	28.19	28.19	26.14
MSsq1 = $Ssq1h \cdot ((H2+H3+H4+Hd)/2-Hd)$	(kNm/m)	0.00	0.00	0.00
MSsq2 = $Ssq1v \cdot B$	(kNm/m)	0.00	0.00	0.00
MSp = $\gamma_1 \cdot Hd^3 \cdot kps / 3 + (2 \cdot c_1 \cdot kps^{0.5} + \gamma_1 \cdot kps \cdot H2) \cdot Hd^2 / 2$	(kNm/m)	0.00	0.00	0.00

MOMENTI DOVUTI ALLE FORZE ESTERNE

Mfext1 = $mp + ms$	(kNm/m)		0.00	
Mfext2 = $(fp + fs) \cdot (H3 + H2)$	(kNm/m)		0.00	
Mfext3 = $(vp + vs) \cdot (B1 + B2 + B3/2)$	(kNm/m)		0.00	

VERIFICA ALLO SCORRIMENTO

Risultante forze verticali (N)

N = $Pm + Pt + vp + vs + Sst1v + Ssq1v + Ps v + Ptsv$	494.49	(kN/m)
---	--------	--------

Risultante forze orizzontali (T)

T = $Sst1h + Ssq1h + fp + fs + Ps h + Ptsh$	146.38	(kN/m)
---	--------	--------

Coefficiente di attrito alla base (f)

f = $tg \phi_1'$	0.47	(-)
------------------	------	-----

Fs = $(N \cdot f + Sp) / T$	1.58	>	1.1
---	-------------	-------------	------------

MANDATARIA  	LINEA PESCARA – BARI RADDOPPIO DELLA TRATTA FERROVIARIA TERMOLI-LESINA LOTTO 2 e 3 – RADDOPPIO TERMOLI - RIPALTA										
	SI02- Relazione di calcolo muri	COMMESSA LI0B	LOTTO 02	FASE E	ENTE ZZ	TIPO DOC CL	OPERA 7 DISCIPLINA SL 02 00			PROGR 002	REV B

VERIFICA AL RIBALTAMENTO

Momento stabilizzante (Ms)											
Ms =	Mm + Mt + Mfext3										1019.52 (kNm/m)
Momento ribaltante (Mr)											
Mr =	MSst+MSsq+Mfext1+Mfext2+MSp+MPs+Mpts										262.63 (kNm/m)
Fr =	Ms / Mr										3.88 > 1

VERIFICA A CARICO LIMITE DELLA FONDAZIONE

Risultante forze verticali (N)											
N =	Pm+ Pt + vp + vs + Sst1v + Ssq1v + Ps v + Ptsv										Nmin 494.49 Nmax 494.49 (kN/m)
Risultante forze orizzontali (T)											
T =	Sst1h + Ssq1h + fp + fs +Ps h + Ptsh - Sp										146.38 (kN/m)
Risultante dei momenti rispetto al piede di valle (MM)											
MM =	ΣM										805.04 805.04 (kNm/m)
Momento rispetto al baricentro della fondazione (M)											
M =	Xc*N - MM										183.95 183.95 (kNm/m)

Formula Generale per il Calcolo del Carico Limite Unitario (Brinch-Hansen, 1970)

Fondazione Nastriforme

$$q_{lim} = c'N_c'ic + q_0N_q'iq + 0,5\gamma_1B^*N_\gamma'iy$$

c1'	coesione terreno di fondaz.				10.00		(kN/mq)
φ1'	angolo di attrito terreno di fondaz.				25.00		(°)
γ1	peso unità di volume terreno fondaz.				9.00		(kN/m ³)
q0 = γd'H2'	sovaccarico stabilizzante				13.50		(kN/m ²)
e = M / N	eccentricità				0.37	0.37	(m)
B* = B - 2e	larghezza equivalente				3.26	3.26	(m)

I valori di Nc, Nq e Nγ sono stati valutati con le espressioni suggerite da Vesic (1975)

Nq = tg ² (45 + φ/2)*e ^{(π*tg(φ))}	(1 in cond. nd)				10.66		(-)
Nc = (Nq - 1)/tg(φ')	(2+π in cond. nd)				20.72		(-)
Nγ = 2*(Nq + 1)*tg(φ')	(0 in cond. nd)				10.88		(-)

I valori di ic, iq e iy sono stati valutati con le espressioni suggerite da Vesic (1975)

iq = (1 - T/(N + B*c'cotgφ')) ^m	(1 in cond. nd)				0.55	0.55	(-)
ic = iq - (1 - iq)/(Nq - 1)					0.50	0.50	(-)
iy = (1 - T/(N + B*c'cotgφ')) ^{m+1}					0.41	0.41	(-)

(fondazione nastriforme m = 2)

q _{lim}	(carico limite unitario)				247.65	247.65	(kN/m ²)
------------------	--------------------------	--	--	--	--------	--------	----------------------

FS carico limite	F = q_{lim}*B* / N				Nmin 1.63	>	1.4
					Nmax 1.63	>	

**SI02- Relazione di calcolo
muri**

COMMESSA	LOTTO	FASE	ENTE	TIPO DOC	OPERA 7 DISCIPLINA			PROGR	REV	FOGLIO
LI0B	02	E	ZZ	CL	SL	02	00	002	B	56

8.4.2 Verifiche strutturali - Stato Limite Ultimo

CALCOLO SOLLECITAZIONI SOLETTA DI FONDAZIONE

Reazione del terreno

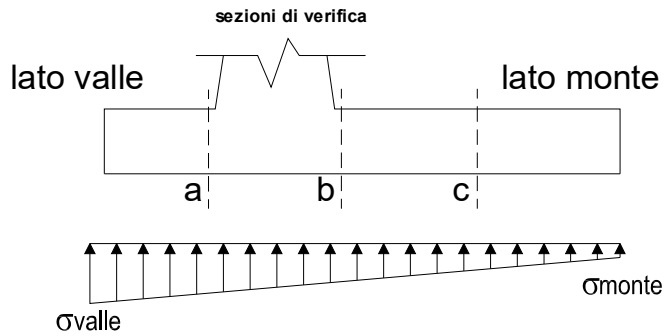
$$\sigma_{valle} = N / A + M / W_{gg}$$

$$\sigma_{monte} = N / A - M / W_{gg}$$

$$A = 1.0 \cdot B = 4.00 \quad (m^2)$$

$$W_{gg} = 1.0 \cdot B^2 / 6 = 2.67 \quad (m^3)$$

caso	N	M	σ_{valle}	σ_{monte}
	[kN]	[kNm]	[kN/m ²]	[kN/m ²]
statico	529.85	104.60	171.69	93.24
	576.35	83.68	175.47	112.71
sisma+	542.76	185.13	205.11	66.27
	542.76	185.13	205.11	66.27
sisma-	494.49	183.95	192.60	54.64
	494.49	183.95	192.60	54.64



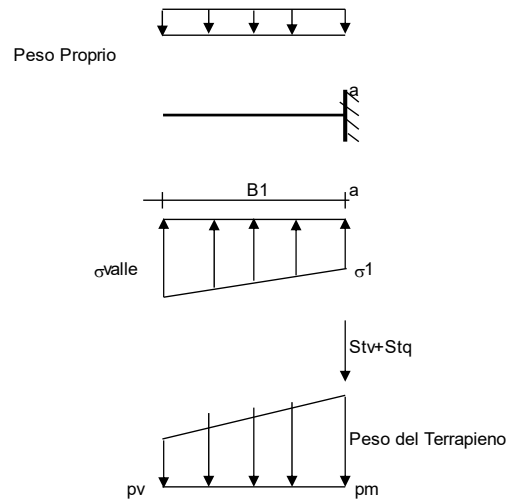
Mensola Lato Valle

$$\text{Peso Proprio.} \quad PP = 20.00 \quad (kN/m)$$

$$M_a = \sigma_1 \cdot B^2 / 2 + (\sigma_{valle} - \sigma_1) \cdot B^2 / 3 - PP \cdot B^2 / 2 \cdot (1 \pm kv)$$

$$V_a = \sigma_1 \cdot B + (\sigma_{valle} - \sigma_1) \cdot B / 2 - PP \cdot B \cdot (1 \pm kv)$$

caso	σ_{valle}	σ_1	M_a	V_a
	[kN/m ²]	[kN/m ²]	[kNm]	[kN]
statico	171.69	161.88	18.55	73.39
	175.47	167.62	19.11	75.77
sisma+	205.11	187.76	22.30	92.08
	205.11	187.76	22.42	92.08
sisma-	192.60	175.36	20.98	85.83
	192.60	175.36	20.86	85.83



Mensola Lato Monte

$$PP = 20.00 \quad (kN/m^2) \quad \text{peso proprio soletta fondazione}$$

$$PD = 0.00 \quad (kN/m) \quad \text{peso proprio dente}$$

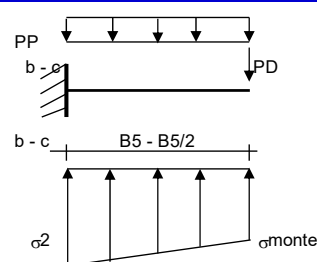
	Nmin	N max stat	N max sism	
pm	107.20	122.20	107.20	(kN/m ²)
pvb	107.20	122.20	107.20	(kN/m ²)
pvc	107.20	122.20	107.20	(kN/m ²)

$$M_b = (\sigma_{monte} - (p_{vb} + PP) \cdot (1 \pm kv)) \cdot B^2 / 2 + (\sigma_{2b} - \sigma_{monte}) \cdot B^2 / 6 - (p_m - p_{vb}) \cdot (1 \pm kv) \cdot B^2 / 3 + (Stv + Sqv) \cdot B^2 \cdot PD \cdot (1 \pm kv) \cdot (B_5 - B_d / 2) - PD \cdot kh \cdot (H_d + H_2 / 2) + M_{sp} + Sp \cdot H_2 / 2$$

$$M_c = (\sigma_{monte} - (p_{vc} + PP) \cdot (1 \pm kv)) \cdot (B_5 / 2)^2 / 2 + (\sigma_{2c} - \sigma_{monte}) \cdot (B_5 / 2)^2 / 6 - (p_m - p_{vc}) \cdot (1 \pm kv) \cdot (B_5 / 2)^2 / 3 + (Stv + Sqv) \cdot (B_5 / 2) \cdot PD \cdot (1 \pm kv) \cdot (B_5 / 2 - B_d / 2) - PD \cdot kh \cdot (H_d + H_2 / 2) + M_{sp} + Sp \cdot H_2 / 2$$

$$V_b = (\sigma_{monte} - (p_{vb} + PP) \cdot (1 \pm kv)) \cdot B_5 + (\sigma_{2b} - \sigma_{monte}) \cdot B_5 / 2 - (p_m - p_{vb}) \cdot (1 \pm kv) \cdot B_5 / 2 - (Stv + Sqv) \cdot PD \cdot (1 \pm kv)$$

$$V_c = (\sigma_{monte} - (p_{vc} + PP) \cdot (1 \pm kv)) \cdot (B_5 / 2) + (\sigma_{2c} - \sigma_{monte}) \cdot (B_5 / 2) - (p_m - p_{vc}) \cdot (1 \pm kv) \cdot (B_5 / 2) - (Stv + Sqv) \cdot PD \cdot (1 \pm kv)$$



caso	σ_{monte}	σ_{2b}	M_b	V_b	σ_{2c}	M_c	V_c
	[kN/m ²]	[kN/m ²]	[kNm]	[kN]	[kN/m ²]	[kNm]	[kN]
statico	93.24	143.44	-201.58	-79.37	118.34	-93.53	-84.10
	112.71	152.87	-197.90	-80.78	132.79	-91.24	-81.59
sisma+	66.27	155.13	-243.12	-104.86	110.70	-103.10	-104.45
	66.27	155.13	-243.12	-104.86	110.70	-103.10	-104.45
sisma-	54.64	142.94	-233.62	-101.06	98.79	-98.48	-100.67
	54.64	142.94	-233.62	-101.06	98.79	-98.48	-100.67

**SI02- Relazione di calcolo
muri**

COMMESSA	LOTTO	FASE	ENTE	TIPO DOC	OPERA 7 DISCIPLINA			PROGR	REV	FOGLIO
LI0B	02	E	ZZ	CL	SL	02	00	002	B	57

CALCOLO SOLLECITAZIONI PARAMENTO VERTICALE DEL MURO

Azioni sulla parete e Sezioni di Calcolo

$$M_{t \text{ stat}} = \frac{1}{2} K_{a \text{ orizz.}} \cdot \gamma \cdot (1 \pm kv) \cdot h^2 \cdot h/3$$

$$M_{t \text{ sism}} = \frac{1}{2} \cdot \gamma \cdot (K_{a \text{ orizz.}} \cdot (1 \pm kv) - K_{a \text{ orizz.}}) \cdot h^2 \cdot h/2 \quad \text{o} \cdot h/3$$

$$M_q = \frac{1}{2} K_{a \text{ orizz.}} \cdot q \cdot h^2$$

$$M_{\text{ext}} = m + f \cdot h$$

$$M_{\text{inerzia}} = \sum P m_i \cdot b_i \cdot kh$$

$$N_{\text{ext}} = v$$

$$N_{pp+inerzia} = \sum P m_i \cdot (1 \pm kv)$$

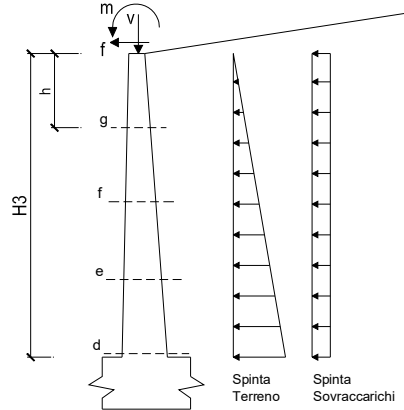
$$V_{t \text{ stat}} = \frac{1}{2} K_{a \text{ orizz.}} \cdot \gamma \cdot (1 \pm kv) \cdot h^2$$

$$V_{t \text{ sism}} = \frac{1}{2} \cdot \gamma \cdot (K_{a \text{ orizz.}} \cdot (1 \pm kv) - K_{a \text{ orizz.}}) \cdot h^2$$

$$V_q = K_{a \text{ orizz.}} \cdot q \cdot h$$

$$V_{\text{ext}} = f$$

$$V_{\text{inerzia}} = \sum P m_i \cdot kh$$



condizione statica

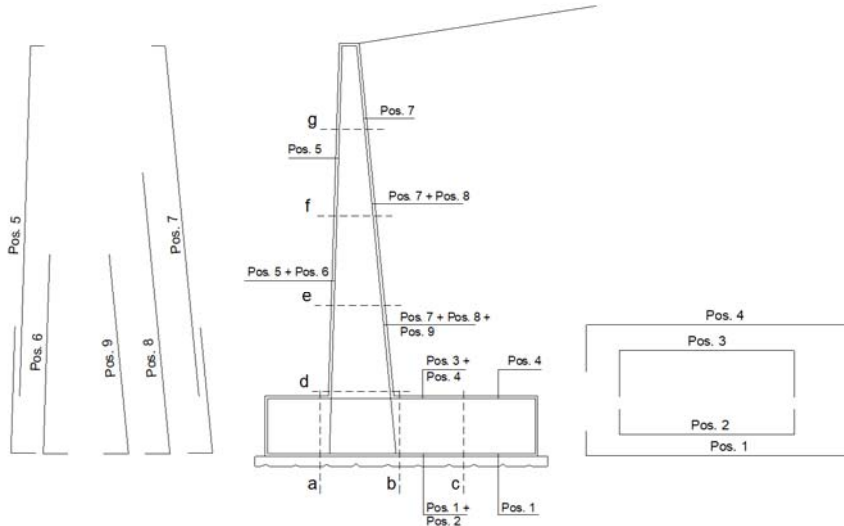
sezione	h	Mt	Mq	M _{ext}	M _{tot}	N _{ext}	N _{pp}	N _{tot}
	[m]	[kNm/m]	[kNm/m]	[kNm/m]	[kNm/m]	[kN/m]	[kN/m]	[kN/m]
d-d	5.36	149.76	48.36	0.00	198.12	0.00	89.78	89.78
e-e	4.02	63.18	27.20	0.00	90.38	0.00	60.55	60.55
f-f	2.68	18.72	12.09	0.00	30.81	0.00	35.85	35.85
g-g	1.34	2.34	3.02	0.00	5.36	0.00	15.66	15.66

sezione	h	Vt	Vq	V _{ext}	V _{tot}
	[m]	[kN/m]	[kN/m]	[kN/m]	[kN/m]
d-d	5.36	83.82	18.04	0.00	101.86
e-e	4.02	47.15	13.53	0.00	60.68
f-f	2.68	20.95	9.02	0.00	29.98
g-g	1.34	5.24	4.51	0.00	9.75

**SI02- Relazione di calcolo
muri**

COMMESSA	LOTTO	FASE	ENTE	TIPO DOC	OPERA 7 DISCIPLINA			PROGR	REV	FOGLIO
LI0B	02	E	ZZ	CL	SL	02	00	002	B	58

SCHEMA DELLE ARMATURE



ARMATURE

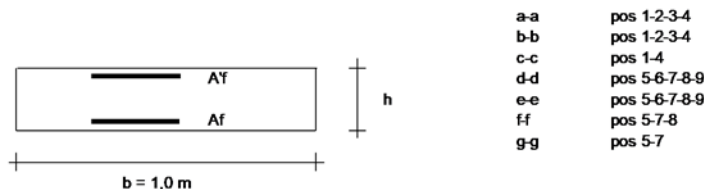
pos	n°/ml	φ	Il strato	pos	n°/ml	φ	Il strato
1	5.0	20		5	5.0	14	
2	5.0	20	<input type="checkbox"/>	6	0.0	16	<input type="checkbox"/>
3	5.0	20	<input type="checkbox"/>	7	5.0	20	
4	5.0	20		8	0.0	14	<input type="checkbox"/>
				9	0.0	12	<input type="checkbox"/>

Calcola

[NOTA BENE]:

La spunta "Il strato" significa che il ferro indicato viene messo internamente alla sezione come secondo strato, altrimenti, quanto inserito, è considerato affiancato a quello principale.

VERIFICHE



Sez.	M	N	h	Af	A'f	Mu
(-)	(kNm)	(kN)	(m)	(cm ²)	(cm ²)	(kNm)
a - a	22.42	0.00	0.80	31.42	31.42	567.38
b - b	-243.12	0.00	0.80	31.42	31.42	673.21
c - c	-103.10	0.00	0.80	15.71	15.71	473.85
d - d	198.12	89.78	0.94	15.71	7.70	629.39
e - e	90.38	60.55	0.81	15.71	7.70	527.47
f - f	30.81	35.85	0.67	15.71	7.70	426.61
g - g	5.36	15.66	0.54	15.71	7.70	326.80

Sez.	V _{Ed}	h	V _{rd}	ø staffe	i orizz.	i vert.	θ	V _{Rsd}
(-)	(kN)	(m)	(kN)	(mm)	(cm)	(cm)	(°)	(kN)

a - a	92.08	0.80	322.04	10	20	20	21.8	1279.26	Armatura a taglio non necessaria
b - b	104.86	0.80	322.04	10	20	20	21.8	1279.26	Armatura a taglio non necessaria
c - c	104.45	0.80	274.53	10	20	20	21.8	1279.26	Armatura a taglio non necessaria
d - d	101.86	0.94	325.27	10	20	20	21.8	1521.28	Armatura a taglio non necessaria
e - e	60.68	0.81	284.31	10	20	20	21.8	1287.90	Armatura a taglio non necessaria
f - f	29.98	0.67	243.07	10	20	20	21.8	1054.53	Armatura a taglio non necessaria
g - g	9.75	0.54	208.43	10	20	20	21.8	821.15	Armatura a taglio non necessaria

**SI02- Relazione di calcolo
muri**

COMMESSA	LOTTO	FASE	ENTE	TIPO DOC	OPERA 7 DISCIPLINA			PROGR	REV	FOGLIO
LI0B	02	E	ZZ	CL	SL	02	00	002	B	59

8.4.3 Verifiche strutturali – Stato Limite di fessurazione

CALCOLO SOLLECITAZIONI SOLETTA DI FONDAZIONE

Reazione del terreno

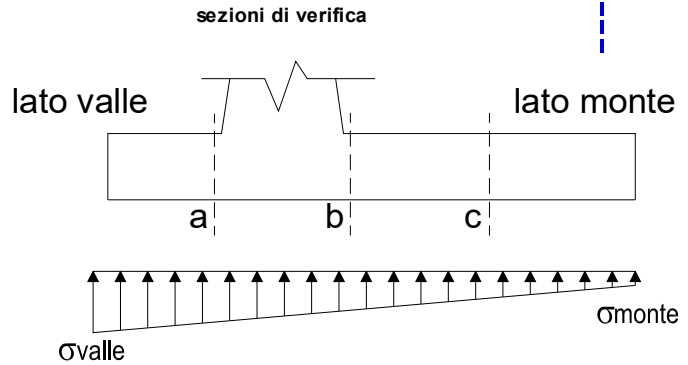
$$\sigma_{valle} = N / A + M / W_{gg}$$

$$\sigma_{monte} = N / A - M / W_{gg}$$

$$A = 1.0 * B = 4.00 \text{ (m}^2\text{)}$$

$$W_{gg} = 1.0 * B^2 / 6 = 2.67 \text{ (m}^3\text{)}$$

caso	N [kN]	M [kNm]	σ_{valle} [kN/m ²]	σ_{monte} [kN/m ²]
Freq.	512.87	43.53	144.54	111.89
	528.37	36.55	145.80	118.39
Q.P.	509.88	28.20	138.05	116.90
	509.88	28.20	138.05	116.90

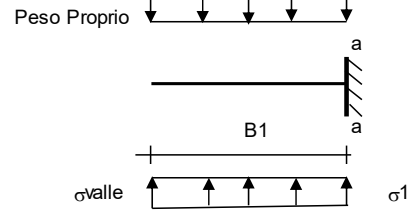


Mensola Lato Valle

Peso Proprio. PP = 20.00 (kN/m)

$$M_a = \sigma_1 * B^2 / 2 + (\sigma_{valle} - \sigma_1) * B^2 / 3 - PP * B^2 / 2 * (1 \pm kv)$$

caso	σ_{valle} [kN/m ²]	σ_1 [kN/m ²]	M_a [kNm]
Freq.	144.54	140.46	15.40
	145.80	142.37	15.58
Q.P.	138.05	135.40	14.65
	138.05	135.40	14.65



Mensola Lato Monte

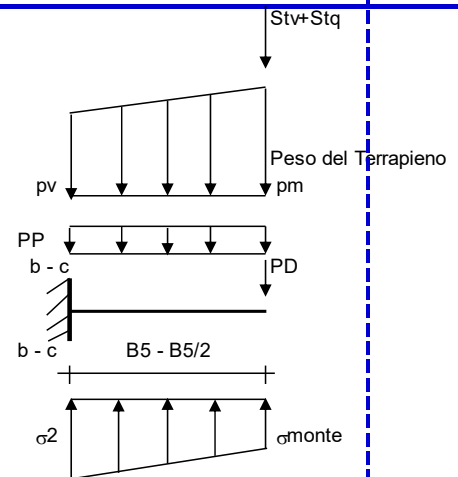
PP = 20.00 (kN/m²) peso proprio soletta fondazione
PD = 0.00 (kN/m) peso proprio dente

	Nmin	N max	Freq	N max	QP
pm	=	107.20	114.70	107.20	(kN/m ²)
pvb	=	107.20	114.70	107.20	(kN/m ²)
pvc	=	107.20	114.70	107.20	(kN/m ²)

$$M_b = (\sigma_{monte} - (p_{vb} + PP)) * B^2 / 2 + (\sigma_{2b} - \sigma_{monte}) * B^2 / 6 - (p_m - p_{vb}) * B^2 / 3 - (St_v + Sq_v) * B^2 - PD * (B^2 - Bd^2) / 2 + M_{sp} + Sp * H^2 / 2$$

$$M_c = (\sigma_{monte} - (p_{vc} + PP)) * (B/2)^2 / 2 + (\sigma_{2c} - \sigma_{monte}) * (B/2)^2 / 6 - (p_m - p_{vc}) * (B/2)^2 / 3 - (St_v + Sq_v) * (B/2) - PD * (B/2 - Bd/2) + M_{sp} + Sp * H^2 / 2$$

caso	σ_{monte} [kN/m ²]	σ_{2b} [kN/m ²]	M_b [kNm]	σ_{2c} [kN/m ²]	M_c [kNm]
Freq.	111.89	132.79	-132.81	122.34	-62.42
	118.39	135.93	-139.77	127.16	-63.71
Q.P.	116.90	130.43	-113.00	123.66	-53.60
	116.90	130.43	-113.00	123.66	-53.60



**SI02- Relazione di calcolo
muri**

COMMESSA	LOTTO	FASE	ENTE	TIPO DOC	OPERA 7 DISCIPLINA			PROGR	REV	FOGLIO
LI0B	02	E	ZZ	CL	SL	02	00	002	B	60

ARMATURE

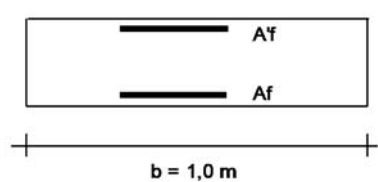
pos	n°/ml	φ	Il strato	pos	n°/ml	φ	Il strato
1	5.0	20		5	5.0	14	
2	5.0	20	<input type="checkbox"/>	6	0.0	16	<input type="checkbox"/>
3	5.0	20	<input type="checkbox"/>	7	5.0	20	
4	5.0	20		8	0.0	14	<input type="checkbox"/>
				9	0.0	12	<input type="checkbox"/>

Calcola

(NOTA BENE):

La spunta "Il strato" significa che il ferro indicato viene messo internamente alla sezione come secondo strato, altrimenti, quanto inserito, è considerato affiancato a quello principale.

VERIFICHE



a-a	pos 1-2-3-4
b-b	pos 1-2-3-4
c-c	pos 1-4
d-d	pos 5-6-7-8-9
e-e	pos 5-6-7-8-9
f-f	pos 5-7-8
g-g	pos 5-7

Condizione Frequente

Sez.	M	N	h	Af	A'f	σ ^c	σ ^f	w _k	w _{amm}
(-)	(kNm)	(kN)	(m)	(cm ²)	(cm ²)	(N/mm ²)	(N/mm ²)	(mm)	(mm)
a - a	15.58	0.00	0.80	31.42	31.42	0.18	7.34	0.007	0.300
b - b	-139.77	0.00	0.80	31.42	31.42	1.58	65.82	0.062	0.300
c - c	-63.71	0.00	0.80	15.71	15.71	1.02	58.98	0.083	0.300
d - d	139.38	89.78	0.94	15.71	7.70	-1.67	-136.29	-0.193	0.300
e - e	62.20	60.55	0.81	15.71	7.70	-2.49	-160.53	-0.227	0.300
f - f	20.44	35.85	0.67	15.71	7.70	3.50	160.23	0.226	0.300
g - g	3.31	15.66	0.54	15.71	7.70	0.24	5.46	0.007	0.300

(n.b.: M+ tende le fibre di intradosso, M- tende le fibre di estradosso)

Condizione Quasi Permanente

Sez.	M	N	h	Af	A'f	σ ^c	σ ^f	w _k	w _{amm}
(-)	(kNm)	(kN)	(m)	(cm ²)	(cm ²)	(N/mm ²)	(N/mm ²)	(mm)	(mm)
a - a	14.65	0.00	0.80	31.42	31.42	0.17	6.90	0.007	0.200
b - b	-113.00	0.00	0.80	31.42	31.42	1.28	53.21	0.051	0.200
c - c	-53.60	0.00	0.80	15.71	15.71	0.86	49.63	0.070	0.200
d - d	115.20	89.78	0.94	15.71	7.70	-2.00	-156.14	-0.221	0.200
e - e	48.60	60.55	0.81	15.71	7.70	-6.85	-400.80	-0.566	0.200
f - f	14.40	35.85	0.67	15.71	7.70	0.84	29.60	0.042	0.200
g - g	1.80	15.66	0.54	15.71	7.70	0.09	0.39	0.000	0.200

**SI02- Relazione di calcolo
muri**

COMMESSA	LOTTO	FASE	ENTE	TIPO DOC	OPERA 7 DISCIPLINA			PROGR	REV	FOGLIO
LI0B	02	E	ZZ	CL	SL	02	00	002	B	61

8.4.4 Verifiche strutturali – Stato Limite di limitazione delle tensioni

CALCOLO SOLLECITAZIONI SOLETTA DI FONDAZIONE

Reazione del terreno

$$\sigma_{valle} = N / A + M / W_{gg}$$

$$\sigma_{monte} = N / A - M / W_{gg}$$

$$A = 1.0 \cdot B = 4.00 \text{ (m}^2\text{)}$$

$$W_{gg} = 1.0 \cdot B^2 / 6 = 2.67 \text{ (m}^3\text{)}$$

caso	N [kN]	M [kNm]	σ_{valle} [kN/m ²]	σ_{monte} [kN/m ²]
Rara	515.85	70.78	155.50	102.42
	546.85	56.83	158.02	115.40

Mensola Lato Valle

Peso Proprio. PP = 20.00 (kN/m)

$$M_a = \sigma_1 \cdot B^2 / 2 + (\sigma_{valle} - \sigma_1) \cdot B^2 / 3 - PP \cdot B^2 / 2 \cdot (1 \pm kv)$$

caso	σ_{valle} [kN/m ²]	σ_1 [kN/m ²]	M _a [kNm]
Rara	155.50	148.87	16.66
	158.02	152.69	17.03

Mensola Lato Monte

PP = 20.00 (kN/m²) peso proprio soletta fondazione
PD = 0.00 (kN/m) peso proprio dente

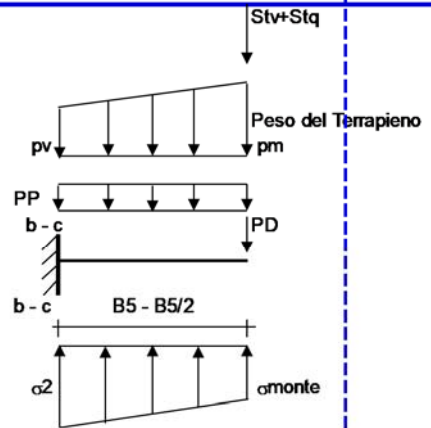
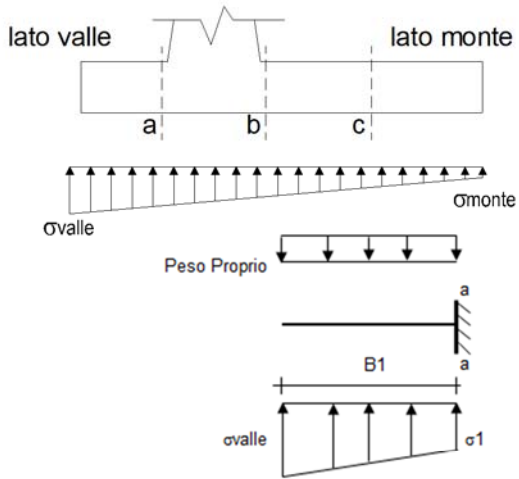
	Nmin	N max stat	N max sism	
pm	107.20	117.20	107.20	(kN/m ²)
pvb	107.20	117.20	107.20	(kN/m ²)
pvc	107.20	117.20	107.20	(kN/m ²)

$$M_b = (\sigma_{monte} - (p_{vb} + PP) \cdot (1 \pm kv)) \cdot B^2 / 2 + (\sigma_{2b} - \sigma_{monte}) \cdot B^2 / 6 - (p_m - p_{vb}) \cdot (1 \pm kv) \cdot B^2 / 3 + (Stv + Sqv) \cdot B^2 \cdot PD \cdot (1 \pm kv) \cdot (B/2 - B_d/2) - PD \cdot kh \cdot (H_d + H/2) + M_{sp} + Sp \cdot H/2$$

$$M_c = (\sigma_{monte} - (p_{vc} + PP) \cdot (1 \pm kv)) \cdot (B/2)^2 / 2 + (\sigma_{2c} - \sigma_{monte}) \cdot (B/2)^2 / 6 - (p_m - p_{vc}) \cdot (1 \pm kv) \cdot (B/2)^2 / 3 + (Stv + Sqv) \cdot (B/2) \cdot PD \cdot (1 \pm kv) \cdot (B/2 - B_d/2) - PD \cdot kh \cdot (H_d + H/2) + M_{sp} + Sp \cdot H/2$$

caso	σ_{monte} [kN/m ²]	σ_{2b} [kN/m ²]	M _b [kNm]	σ_{2c} [kN/m ²]	M _c [kNm]
Rara	102.42	136.39	-153.38	119.41	-70.31
	115.40	142.68	-150.92	129.04	-68.78

sezioni di verifica



**SI02- Relazione di calcolo
muri**

COMMESSA	LOTTO	FASE	ENTE	TIPO DOC	OPERA 7 DISCIPLINA			PROGR	REV	FOGLIO
LI0B	02	E	ZZ	CL	SL	02	00	002	B	62

CALCOLO SOLLECITAZIONI PARAMENTO VERTICALE DEL MURO

Azioni sulla parete e Sezioni di Calcolo

$$M_{t \text{ stat}} = \frac{1}{2} K_{a \text{ orizz.}} \cdot \gamma \cdot (1 \pm kv) \cdot h^2 \cdot h/3$$

$$M_{t \text{ sism}} = \frac{1}{2} \cdot \gamma \cdot (K_{a \text{ orizz.}} \cdot (1 \pm kv) - K_{a \text{ orizz.}}) \cdot h^2 \cdot h/2 \quad \text{o} \cdot h/3$$

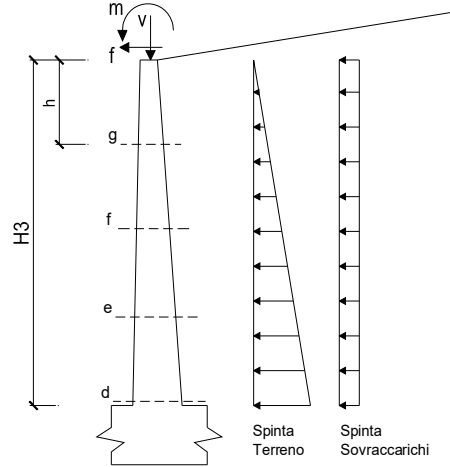
$$M_q = \frac{1}{2} K_{a \text{ orizz.}} \cdot q \cdot h^2$$

$$M_{\text{ext}} = m + f \cdot h$$

$$M_{\text{inerzia}} = \sum P_m \cdot b_i \cdot kh \quad (\text{solo con sisma})$$

$$N_{\text{ext}} = v$$

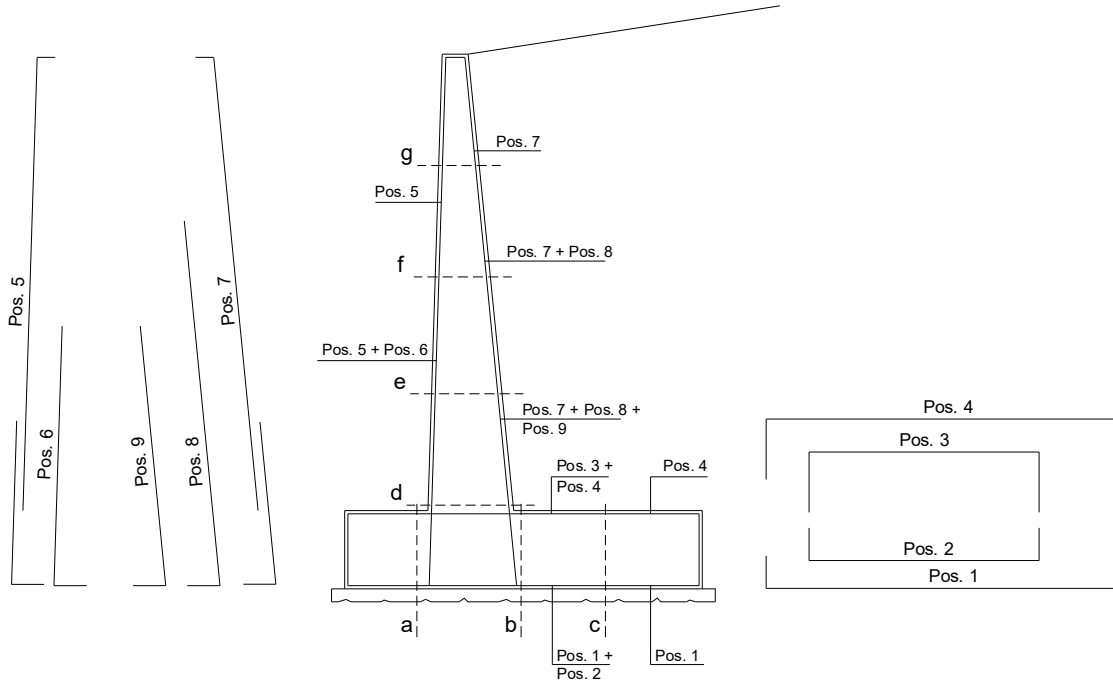
$$N_{\text{pp+inerzia}} = \sum P_m \cdot (1 \pm kv)$$



condizione statica

sezione	h	Mt	Mq	M _{ext}	M _{tot}	N _{ext}	N _{pp}	N _{tot}
	[m]	[kNm/m]	[kNm/m]	[kNm/m]	[kNm/m]	[kN/m]	[kN/m]	[kN/m]
d-d	5.36	115.20	32.24	0.00	147.44	0.00	89.78	89.78
e-e	4.02	48.60	18.13	0.00	66.73	0.00	60.55	60.55
f-f	2.68	14.40	8.06	0.00	22.46	0.00	35.85	35.85
g-g	1.34	1.80	2.01	0.00	3.81	0.00	15.66	15.66

SCHEMA DELLE ARMATURE



**SI02- Relazione di calcolo
muri**

COMMESSA	LOTTO	FASE	ENTE	TIPO DOC	OPERA 7 DISCIPLINA			PROGR	REV	FOGLIO
LI0B	02	E	ZZ	CL	SL	02	00	002	B	63

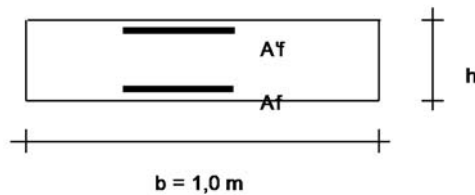
ARMATURE

pos	n°/ml	φ	II strato	pos	n°/ml	φ	II strato
1	5.0	20	<input type="checkbox"/>	5	5.0	14	<input type="checkbox"/>
2	5.0	20	<input type="checkbox"/>	6	0.0	16	<input type="checkbox"/>
3	5.0	20	<input type="checkbox"/>	7	5.0	20	<input type="checkbox"/>
4	5.0	20	<input type="checkbox"/>	8	0.0	14	<input type="checkbox"/>
				9	0.0	12	<input type="checkbox"/>

(NOTA BENE):

La spunta "II strato" significa che il ferro indicato viene messo internamente alla sezione come secondo strato, altrimenti, quanto inserito, è considerato affiancato a quello principale.

VERIFICHE



a-a	pos 1-2-3-4
b-b	pos 1-2-3-4
c-c	pos 1-4
d-d	pos 5-6-7-8-9
e-e	pos 5-6-7-8-9
f-f	pos 5-7-8
g-g	pos 5-7

Combinazione Caratteristica (RARA)

Sez.	M	N	h	Af	A'f	σ ^c	σ ^f
(-)	(kNm)	(kN)	(m)	(cm ²)	(cm ²)	(N/mm ²)	(N/mm ²)
a - a	17.03	0.00	0.80	31.42	31.42	0.19	8.02
b - b	-153.38	0.00	0.80	31.42	31.42	1.74	72.22
c - c	-70.31	0.00	0.80	15.71	15.71	1.13	65.09
d - d	147.44	89.78	0.94	15.71	7.70	-1.62	-133.47
e - e	66.73	60.55	0.81	15.71	7.70	-2.26	-148.14
f - f	22.46	35.85	0.67	15.71	7.70	5.97	282.36
g - g	3.81	15.66	0.54	15.71	7.70	0.28	7.27

Combinazione Quasi Oermanente.

Sez.	M	N	h	Af	A'f	σ ^c	σ ^f
(-)	(kNm)	(kN)	(m)	(cm ²)	(cm ²)	(N/mm ²)	(N/mm ²)
a - a	14.65	0.00	0.80	31.42	31.42	0.17	6.90
b - b	-113.00	0.00	0.80	31.42	31.42	1.28	53.21
c - c	-53.60	0.00	0.80	15.71	15.71	0.86	49.63
d - d	115.20	89.78	0.94	15.71	7.70	-2.00	-156.14
e - e	48.60	60.55	0.81	15.71	7.70	-6.85	-400.80
f - f	14.40	35.85	0.67	15.71	7.70	0.84	29.60
g - g	1.80	15.66	0.54	15.71	7.70	0.09	0.39

MANDATARIA HUB ENGINEERING <small>CONSORZIO STABILE SOCIETÀ CONSORTILE & R.L.</small>		MANDANTI HYpro		LINEA PESCARA – BARI RADDOPPIO DELLA TRATTA FERROVIARIA TERMOLI-LESINA LOTTO 2 e 3 – RADDOPPIO TERMOLI - RIPALTA							
SI02- Relazione di calcolo muri	COMMESSA	LOTTO	FASE	ENTE	TIPO DOC	OPERA 7 DISCIPLINA			PROGR	REV	FOGLIO
	LI0B	02	E	ZZ	CL	SL	02	00	002	B	64

9. INCIDENZA ARMATURE

Di seguito si riporta una tabella riassuntiva dell'incidenza delle armature per i muri in progetto:

SL02	Muri d'ala	
	Zattera di Fondazione kg/m ³	Elevazione kg/m ³
Muro H: 9.21	150	165
Muro H: 5.36	135	55