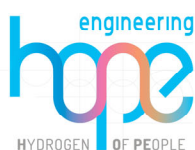


PROGETTO PER LA REALIZZAZIONE DI UN NUOVO IMPIANTO AGRIVOLTAICO
LOCALITA' CASCINA POMPOGNO
COMUNI DI BARENGO E BRIONA NELLA PROVINCIA DI NOVARA
E DELLE RELATIVE OPERE DI CONNESSIONE ALLA RTN
DENOMINAZIONE IMPIANTO - PVA001 CAMERONA
POTENZA NOMINALE - 43.1 MW

PROGETTO DEFINITIVO - SIA

PROGETTAZIONE E SIA



HOPE engineering
ing. Fabio PACCAPPELO
ing. Andrea ANGELINI
arch. Gaetano FORNARELLI
arch. Andrea GIUFFRIDA
ing. Francesca SACCAROLA

PROGETTAZIONE DEGLI IMPIANTI ELETTRICI

ing. Roberto DI MONTE

AGRONOMIA E STUDI COLUTRALI



dott. agr. Mauro CERFEDA
dott. agr. Davide CERFEDA
dott. agr. Marco MASCIADA

STUDI SPECIALISTICI E AMBIENTALI



Ambiente & Paesaggio
dott. agr. Ivo RABBOGLIATTI
dott. agr. Fabrizio BREGANNI
dott.ssa Valeria GOSMAR
dott. geol. Palo MILLEMACE

ARCHEOLOGIA

dott.ssa Elena POLETTI

COLLABORAZIONE SCIENTIFICA

UNIVERSITÀ CATTOLICA DEL SACRO CUORE
DIPARTIMENTO DI SCIENZE DELLE PRODUZIONI VEGETALI SOSTENIBILI
prof. Stefano AMADUCCI

PD.R.2 RELAZIONI SPECIALISTICHE

R.2.11 Ricognizione delle cascine

Scala

REV.	DATA	DESCRIZIONE
	03-24	Integrazioni MASE 2023-0144625



RICOGNIZIONE DELLE CASCINE

Come da osservazione da parte del SABAP – Tutela Monumentale e Paesaggistica, per ognuna delle cascine inserite all'interno e nelle immediate vicinanze dell'area di progetto è stata prodotta una scheda contenente una verifica fotografica aggiornata corredata degli opportuni approfondimenti documentali.

1. STORIA DELLE CASCINE

La cascina è una struttura agricola tipica della Pianura Padana lombarda ed in parte piemontese ed emiliana; si tratta di una grande fattoria al centro di un'azienda agricola di decine di ettari. Tali strutture sono sparse in mezzo alla campagna, lontane qualche chilometro dai centri abitati e tra di loro.

All'interno della cascina sono presenti stalle, fienili, sili, granai, caseifici, pozzi-fontane, forni, scale, magazzini, mulini ed abitazioni dei contadini riunite in un'unica struttura. In alcuni casi le cascine più grandi hanno anche il mulino, l'osteria, una piccola chiesa e a volte perfino una scuola. Laddove sono isolate, tendono ad assumere l'aspetto di fortezze; ci sono state anche cascine fortificate con fossati, ponti levatoli e torri.

Il nome della cascina deriva dal cognome del proprietario-fondatore, o dal nome di qualche cappella, chiesa o monastero situati nelle vicinanze o nella cascina stessa.

Le prime notizie di cascine risalgono al XII. Già dalla metà del Duecento, in alcune aree della Lombardia erano sorte aziende agricole accentrate. Alcune di esse furono in seguito trasformate in cascine "a corte" e diverse si sono conservate fino ai nostri giorni.

La diffusione massima avvenne tra il 1700 ed il 1800 epoca a cui risalgono la maggior parte degli edifici attuali. A partire dal 1750 circa, infatti, in concomitanza dell'organizzazione capitalistica dell'agricoltura, le cascine si diffusero notevolmente in quanto la sua struttura era perfetta per la realizzazione della produzione.

Oggi le cascine più antiche risalgono al 1400-1500-1600. È infatti alla fine del XV secolo che nasce la cascina così come la conosciamo oggi. In questo periodo avviene la trasformazione dell'allevamento bovino-equino transumante a quello stanziale. Questa rivoluzione ha fatto nascere la cascina, una struttura per far vivere assieme gli allevatori ed i contadini che già vivevano accanto ai pascoli trasformati in marcite.

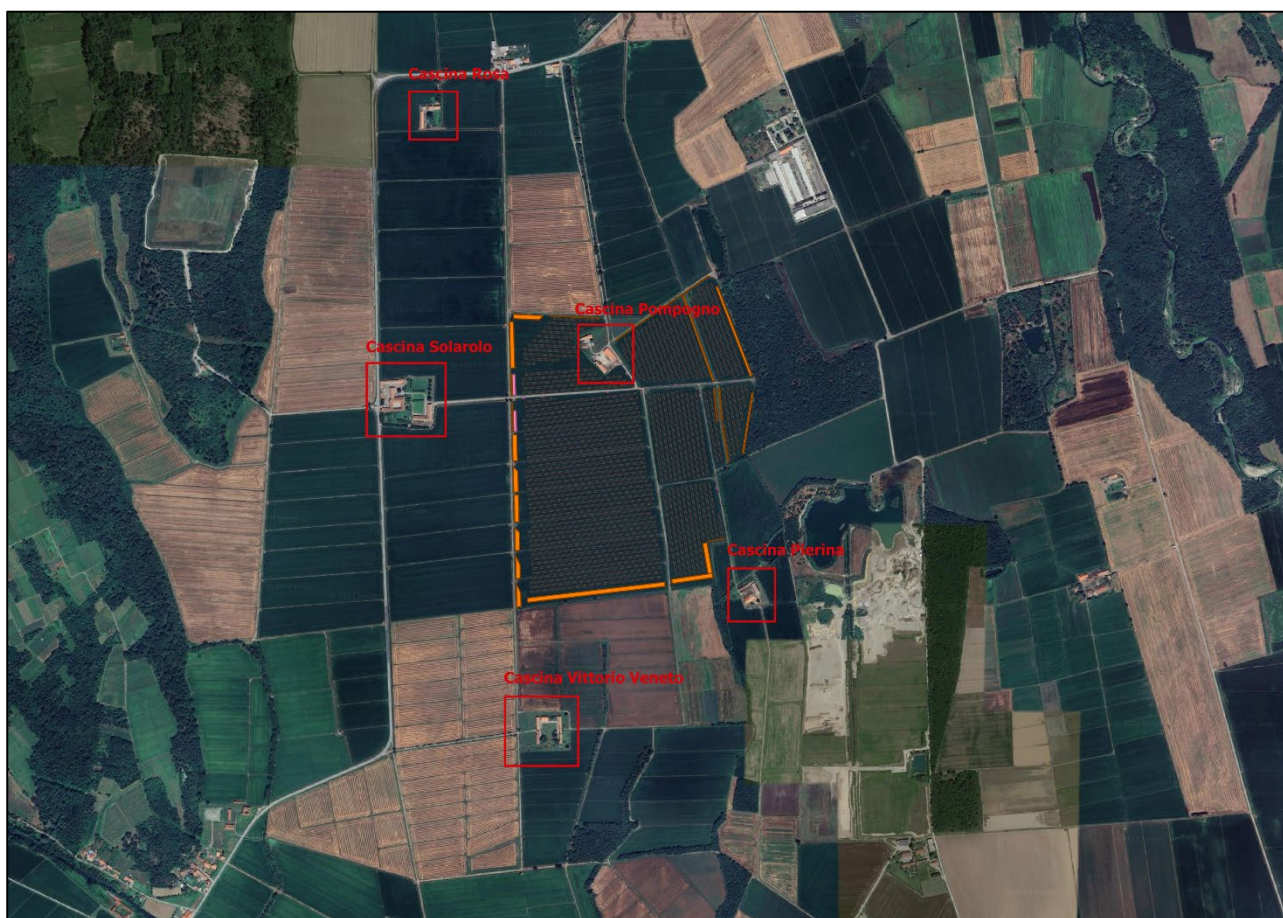
A partire dal 1900 esse sono state progressivamente abbandonate sia per effetto dell'emigrazione dalle campagne, sia perché i contadini ritennero più confortevole e sicuro vivere nei centri abitati. A seguito dell'urbanizzazione, le strutture si sono trasformate in parrocchie, scuole, edifici comunali, villette a schiera, ristoranti e hotel. Attualmente molte cascine si sono trasformate in agriturismi. Tuttavia, la loro presenza nelle campagne è ancora assai diffusa.

2. CASCINE NELLE VICINANZE DELL'IMPIANTO AGRIVOLTAICO

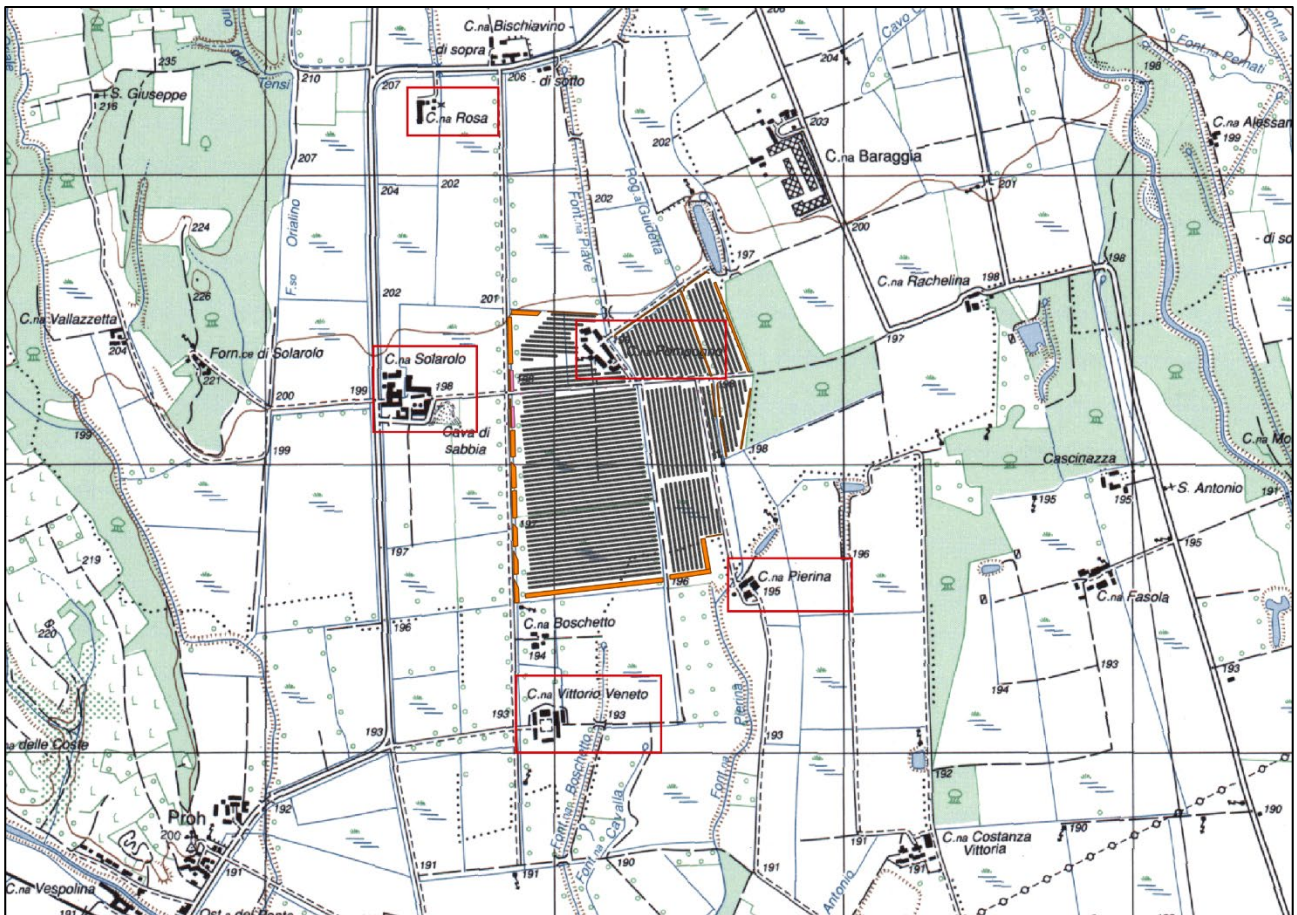
Nell'immediate vicinanze dell'impianto agrivoltaico proposto sono state rinvenute le seguenti cascine:

- Cascina Rosa;
- Cascina Solarolo;
- Cascina Pompogno;
- Cascina Vittorio Veneto;
- Casina Pierina.

Le prime quattro sono siti nel Comune di Barengo, mentre l'ultima si trova nel Comune di Briona.

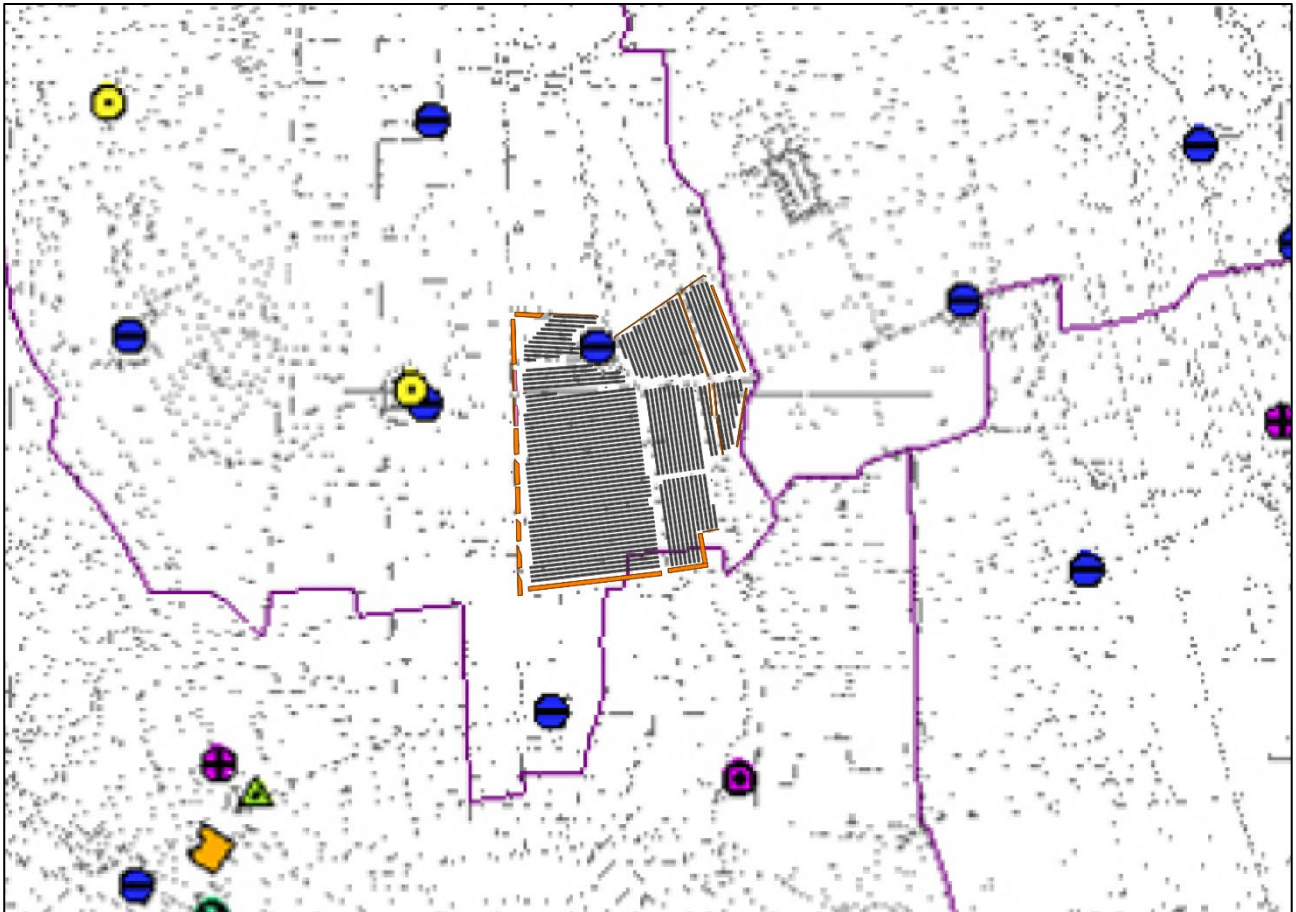

















Inquadramento delle cascine su ortofoto



Inquadramento delle cascine su IGM

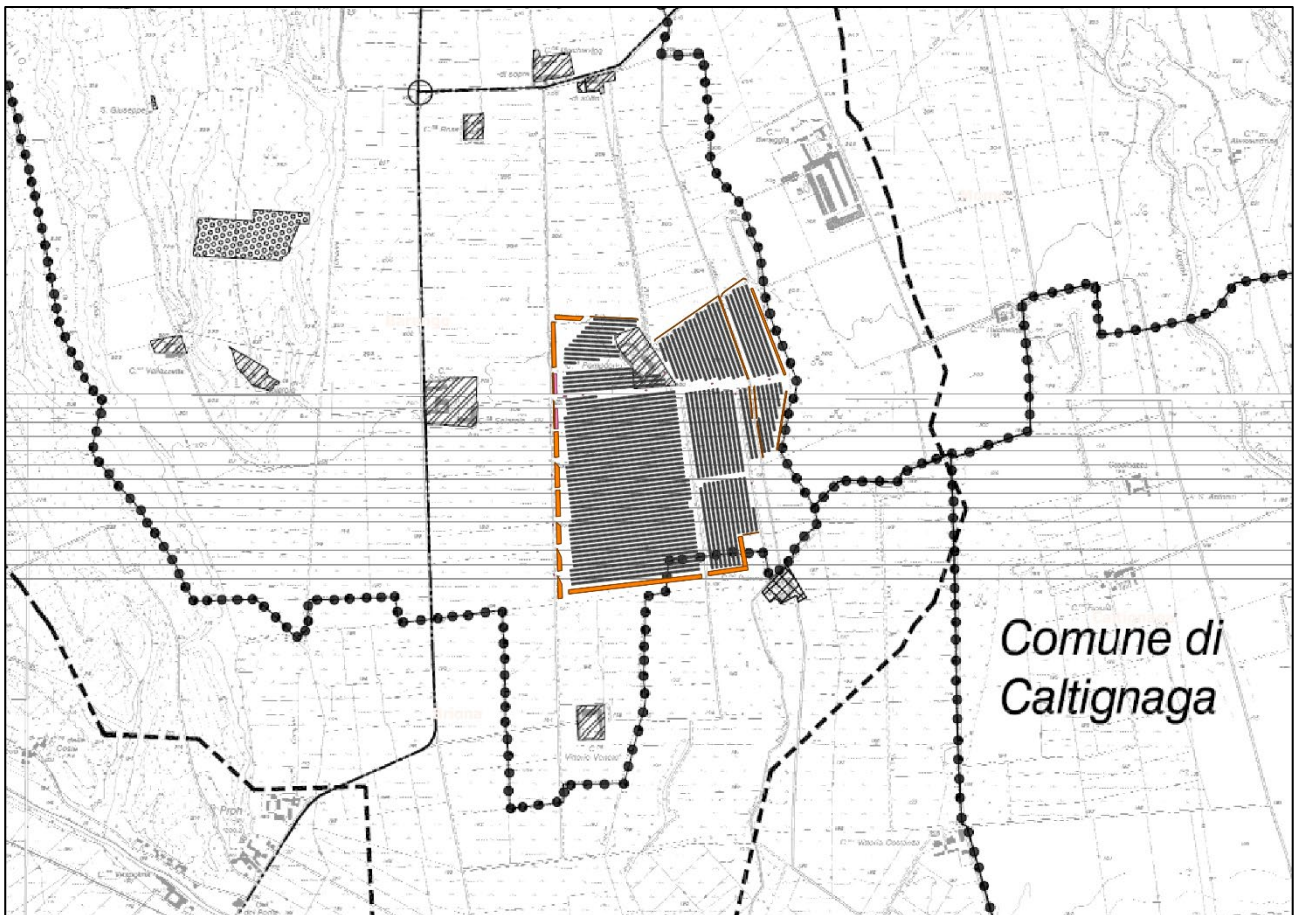
Si sottolinea che la Cascina Solarolo e la Cascina Vittorio Veneto sono individuate dal PTP come Beni di caratterizzazione. L'articolo di riferimento è il 2.15 delle NTA del PTP che dispone la tutela, oltre che degli elementi morfologico strutturali e degli elementi compositivi e decorativi degli edifici e dei complessi, anche i coni visuali, le strade di accesso e gli eventuali spazi liberi connessi all'edificio o al complesso monumentale, evitando che alterazioni degli ambiti di contesto ne impediscano la percezione e la fruizione collettiva.



	centro storico		edificio fortificato		bene storico industriale
	nucleo rurale		opera di ingegneria		sito di ritrovamento archeologico
	nucleo alpino		bene religioso		vincolo archeologico
	opera civile		edificio residenziale		vincolo archeologico
			edificio rurale		vincolo archeologico
					area ad alto rischio archeologico

Stralcio della Tavola 5 del PTP – Beni urbanistici, architettonici ed archeologici

La tutela è principalmente affidata alla pianificazione comunale. Il PRG del Comune di Barengo ha individuato e normato, nell'Art. 3.2.2 delle NTA, le caschine e i nuclei di antica formazione.

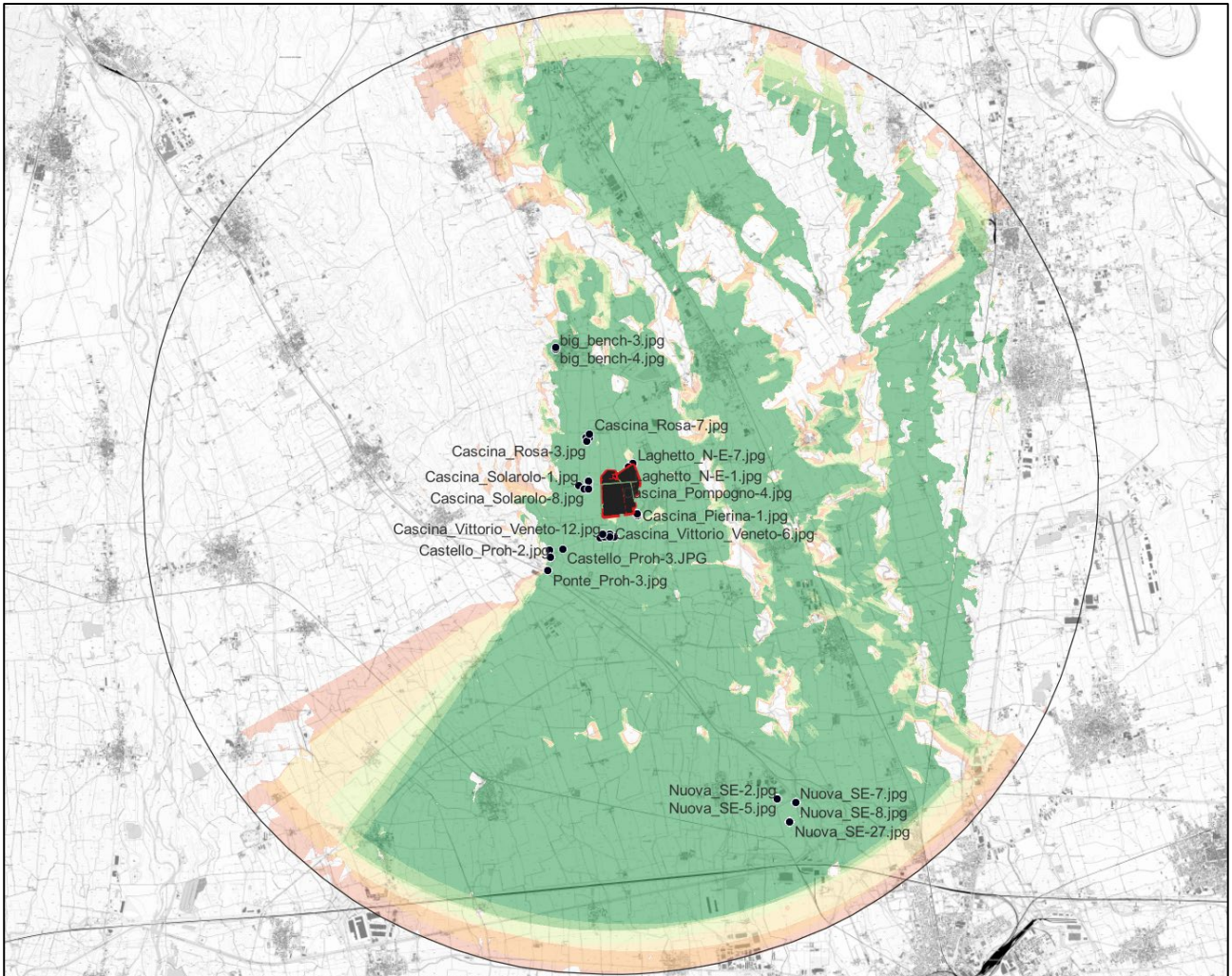


Comune di
Caltignaga

LEGENDA

	Strade di livello sovracomunale		Aree Residenziali di Completamento e di Nuovo Implanto
	Confini Comunali		Aree Artigianali ed Industriali
	Limite della Fascia del Comune Contermine		Aree Commerciali e Terziarie
	Servizi Pubblici di Livello Locale e Sovracomunale		Aree per Usi Turistici e Tempo Libero
	Aree Residenziali del Centro Storico e del Nuclei di Antica Formazione		Aree Agricole e Boscate
	Aree Residenziali Sature di Conservazione e di Ampliamento		Raccordi Stradali di Interesse Sovracomunale

Stralcio della Tavola 1Pa del PRG di Barengo – Tavola sintetica del Piano con le fasce marginali dei Comuni contermini



2.1 Cascine situate nel Comune di Barenigo

Cascina Rosa

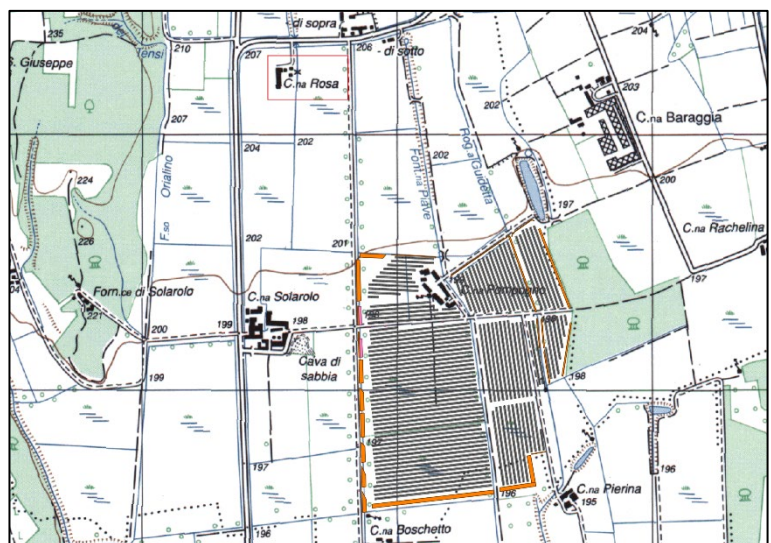
Localizzazione

Piemonte, NO, Barenigo

Indirizzo: Strada Cascina Rosa

congiungente alla

SP 17 Ticino-Oleggio-Proh



Documentazione fotografica

Nella figura successiva sono indicati i punti da cui sono state effettuate le foto, inserite di seguito, della Cascina Rosa.



Punti di vista Cascina Rosa



Foto Cascina Rosa

Successivamente si riporta un render dell'impianto con le relative mitigazioni, per comprendere come esso verrà percepito dalla Cascina Rosa.



Visuale dalla Cascina Rosa



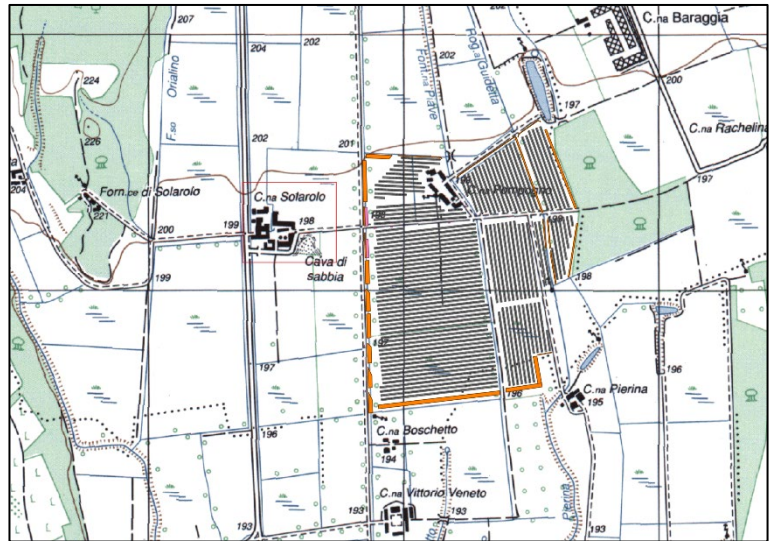
Render dalla Cascina Rosa

Cascina Solarolo

Localizzazione

Piemonte, NO, Barengo

Indirizzo: Strada Cascina Solarolo
congiungente alla
SP 17 Ticino-Oleggio-Proh



Documentazione fotografica

Nella figura successiva sono indicati i punti in cui sono state effettuate le foto, inserite di seguito, della Cascina Solarolo.



Punti di vista Cascina Solarolo

FOTO 1



FOTO 2



FOTO 3



FOTO 4

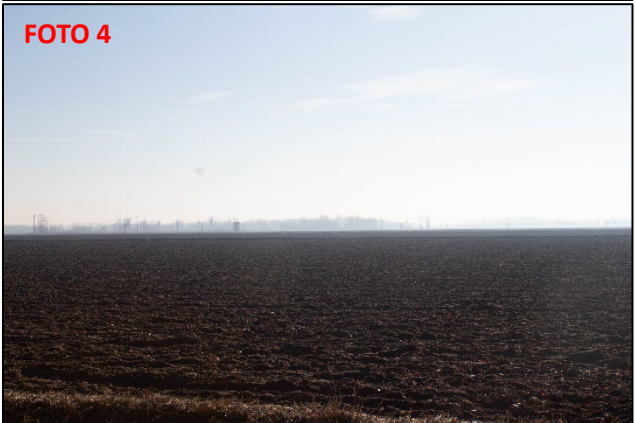


FOTO 5



FOTO 6



FOTO 7



FOTO 8





FOTO 9



FOTO 10



FOTO 11



FOTO 12



FOTO 13



FOTO 14



Foto Cascina Soraloro

Successivamente si riporta un render dell'impianto con le relative mitigazioni, per comprendere come esso verrà percepito dalla Cascina Solarolo.



Visuale dalla Cascina Solarolo



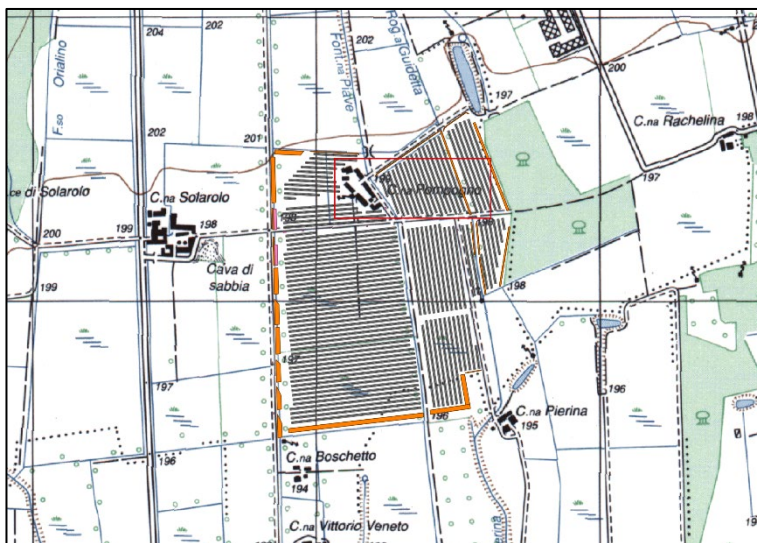
Render dalla Cascina Solarolo

Cascina Pompogno

Localizzazione

Piemonte, NO, Barengo

Indirizzo: Strada Cascina Pompogno
congiungente alla
SP 17 Ticino-Oleggio-Proh



Documentazione fotografica

Nella figura successiva sono indicati i punti in cui sono state effettuate le foto, inserite di seguito, della Cascina Pompogno.



Punti di vista Cascina Pompogno

FOTO 1



FOTO 2



FOTO 3



FOTO 4



FOTO 5



FOTO 6



FOTO 7

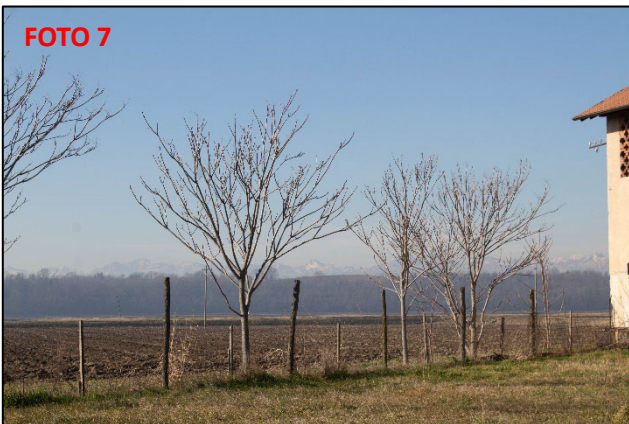


FOTO 8



FOTO 9



FOTO 10



FOTO 11



FOTO 12



FOTO 13



FOTO 14



FOTO 15



FOTO 16



FOTO 17



Foto Cascina Pompogno

Successivamente si riporta un render dell'impianto con le relative mitigazioni, per comprendere come esso verrà percepito dalla Cascina Pompogno.



Visuale dalla Cascina Pompogno



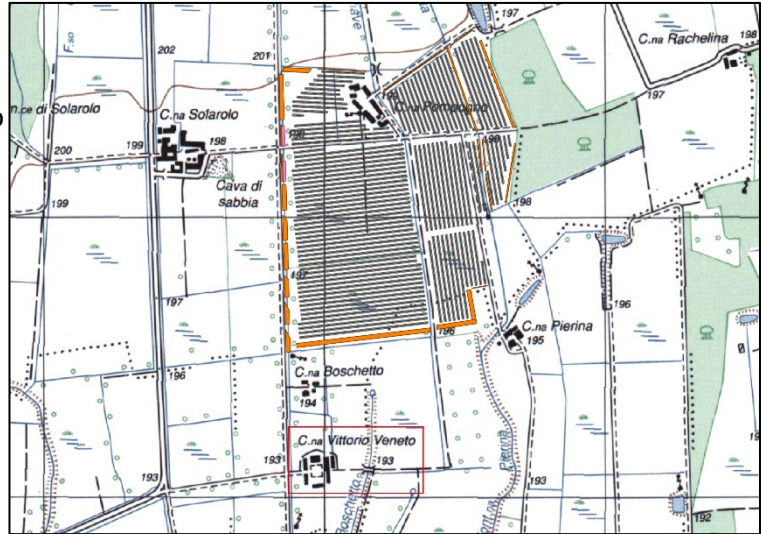
Rendere dalla Cascina Pompogno

Cascina Vittorio Veneto

Localizzazione

Piemonte, NO, Barengo

Indirizzo: Strada Cascina Vittorio Veneto
congiungente alla
SP 17 Via per Oleggio



Documentazione fotografica

Nella figura successiva sono indicati i punti in cui sono state effettuate le foto, inserite di seguito, della Cascina Vittorio Veneto.



Punti di vista Cascina Vittorio Veneto

FOTO 1



FOTO 2



FOTO 3



FOTO 4



FOTO 5



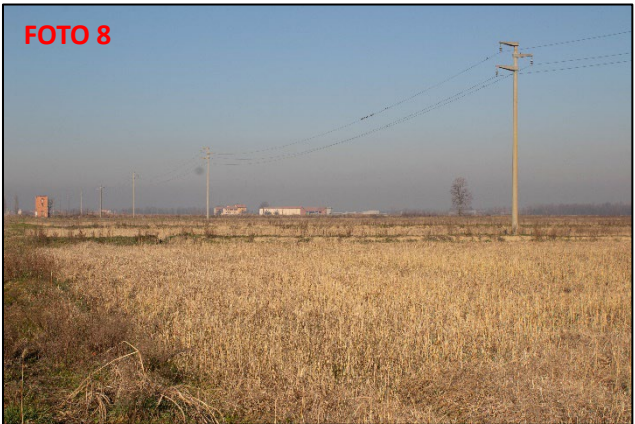
FOTO 6



FOTO 7



FOTO 8



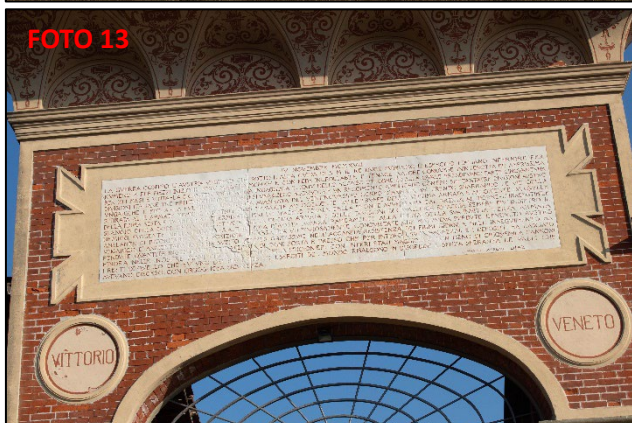


Foto Cascina Vittorio Veneto

Successivamente si riporta un render dell'impianto con le relative mitigazioni, per comprendere come esso verrà percepito dalla Cascina Vittorio Veneto.



Visuale dalla Cascina Vittorio Veneto



Render dalla Cascina Vittorio Veneto

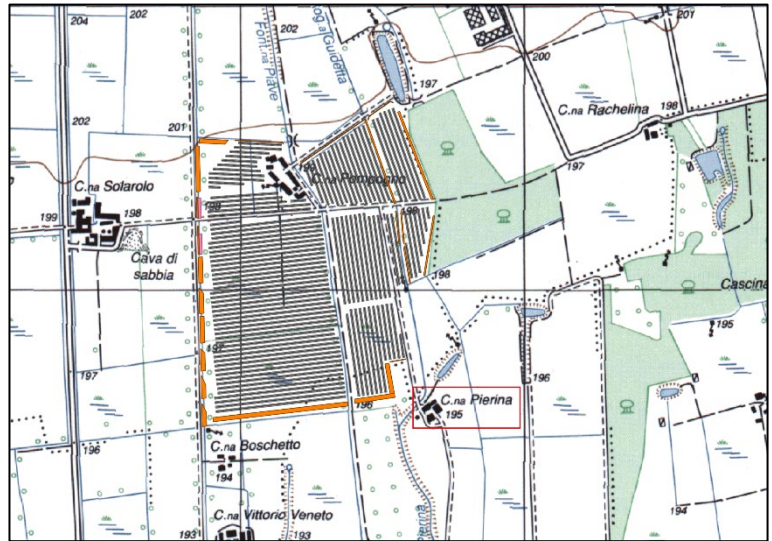
2.2 Cascine situate nel Comune di Briona

Cascina Pierina

Localizzazione

Piemonte, NO, Briona

Indirizzo: Strada Cascina Pierina
congiungente alla
SP 101 Via per Novara



Documentazione fotografica

Nella figura successiva sono indicati i punti in cui sono state effettuate le foto, inserite di seguito, della Cascina Pierina.



Punti di vista Cascina Pierina

FOTO 1



FOTO 2



FOTO 3



FOTO 4



FOTO 5



FOTO 6



FOTO 7



FOTO 8





Foto Cascina Pierina

Successivamente si riporta un render dell'impianto con le relative mitigazioni, per comprendere come esso verrà percepito dalla Cascina Pierina.



Visuale dalla Cascina Pierina



Render dalla Cascina Pierina