

# SINNER WIND S.r.l.

## REALIZZAZIONE DI UN IMPIANTO EOLICO DELLA POTENZA DI 59,4 MWp RICADENTE NEI TERRITORI DI SCANDALE (KR), SAN MAURO MARCHESATO (KR) E DELLE RELATIVE OPERE DI CONNESSIONE



Via Degli Arredatori, 8  
70026 Modugno (BA) - Italy  
www.bfpgroup.net - info@bfpgroup.net  
tel. (+39) 0805046361 - fax (+39) 0805619384

Azienda con Sistema di Gestione Certificato  
UNI EN ISO 9001:2015  
UNI EN ISO 14001:2015  
UNI ISO 45001:2018

### Tecnico

ing. Danilo POMPONIO  
ing. Giada BOLIGNANO

### Collaborazioni

ing. Milena MIGLIONICO  
ing. Giulia CARELLA  
ing. Fabio MASTROSERIO  
ing. Giuseppe Federico ZINGARELLI  
ing. Dionisio STAFFIERI  
ARATO S.r.l.

### Responsabile Commessa

ing. Danilo POMPONIO

ELABORATO		TITOLO	COMMESSA	TIPOLOGIA	
<b>E01</b>		<b>RELAZIONE TECNICA OPERE ELETTRICHE - IMPIANTO DI CONNESSIONE ALLA RTN</b>	<b>24022</b>	<b>D</b>	
			CODICE ELABORATO		
			<b>DC24022D-E01</b>		
REVISIONE		Tutte le informazioni tecniche contenute nel presente documento sono di proprietà esclusiva della Studio Tecnico BFP S.r.l e non possono essere riprodotte, divulgate o comunque utilizzate senza la sua preventiva autorizzazione scritta. All technical information contained in this document is the exclusive property of Studio Tecnico BFP S.r.l. and may neither be used nor disclosed without its prior written consent. (art. 2575 c.c.)	SOSTITUISCE	SOSTITUITO DA	
<b>00</b>			-	-	
			NOME FILE	PAGINE	
				<b>DC24022D-E01.doc</b>	<b>9 + copertina</b>
REV	DATA	MODIFICA	Elaborato	Controllato	Approvato
00	15/03/24	Emissione	Lapenna	Mastroserio	Pomponio
01					
02					
03					
04					
05					
06					

## INDICE

1. PREMESSA .....	2
2. OGGETTO DEL DOCUMENTO.....	2
3. IDENTIFICAZIONE DELLA TIPOLOGIA DI CONNESSIONE.....	2
4. CARATTERISTICHE GENERALI DELL'IMPIANTO .....	3
4.1 Scelta del tipo di cavi AT .....	4
5. CABINA UTENTE .....	5
5.1 Generalità .....	5
5.2 Descrizione Generale .....	6
5.3 Rete di terra.....	6
5.4 RTU della cabina utente e dell'impianto AT di consegna.....	6
5.5 SCADA .....	7
6. APPARECCHIATURE DI CABINA.....	7
6.1 Protezione di interfaccia .....	7
7. CRITERI DI COSTRUZIONE .....	7
7.1 Esecuzione degli scavi.....	7
7.2 Esecuzione di pozzetti e camerette.....	8
7.3 Esecuzione delle giunzioni e delle terminazioni AT .....	8
7.4 Messa a terra dei rivestimenti metallici .....	8
8. IMPIANTO DI CONSEGNA .....	8
8.1 Generalità .....	8



## 1. PREMESSA

La presente relazione descrive le opere relative al progetto per la realizzazione di un impianto per la produzione di energia elettrica da fonte rinnovabile eolica proposto dalla società **SINNER WIND S.R.L.**

Il progetto oggetto del presente documento è relativo alla realizzazione di un impianto per la produzione di energia elettrica da fonte rinnovabile eolica della potenza complessiva di 59,4 MW e delle relative opere di connessione alla rete di trasmissione nazionale. L'impianto sarà infatti collegato in antenna a 36 kV su una nuova Stazione Elettrica (SE) a 380/150/36 kV della RTN da inserire in entra – esce alla linea RTN a 380 kV "Belcastro – Scandale". I comuni coinvolti dall'impianto saranno Scandale e San Mauro Marchesato, tutti in provincia di Crotone.

## 2. OGGETTO DEL DOCUMENTO

Oggetto della presente relazione è la progettazione elettrica definitiva delle opere di connessione alla RTN 36 kV (Terna) relative all'impianto descritto nel capitolo precedente.

## 3. IDENTIFICAZIONE DELLA TIPOLOGIA DI CONNESSIONE

La soluzione di connessione (comunicata da TERNA tramite STMG con prot. P20230117447 del 16.11.2023) **prevede che l'impianto eolico venga collegato in antenna a 36 kV su una nuova Stazione Elettrica (SE) a 380/150/36 kV della RTN da inserire in entra – esce alla linea RTN a 380 kV "Belcastro – Scandale".**

La connessione in antenna avverrà mediante un circuito costituito da due terne di cavi interrati AT, provenienti dalla cabina utente di raccolta, la quale raccoglie le linee provenienti dal parco eolico che si attesteranno nei quadri presenti all'interno della nuova Stazione Elettrica (SE) della RTN a 380/150/36 kV prevista dalla STMG.

Le opere di utenza per la connessione alla RTN dell'impianto eolico oggetto della presente relazione sono le seguenti:

- n. 1 cabina utente di raccolta 36kV a servizio dell'impianto eolico oggetto del presente progetto, al cui interno sarà realizzato un locale quadri AT dove saranno installate le celle di arrivo e di partenza delle linee del parco eolico; saranno presenti anche un locale Trafo Aux, un locale GE, un locale quadri BT, una Wind Room e dei locali WC. All'interno della stessa area saranno presenti inoltre opportune reattanze shunt per permettere l'eventuale rifasamento delle correnti reattive.
- cavi AT interrati per il collegamento dell'impianto eolico alla cabina utente e per il collegamento di quest'ultima alla SE RTN 380/150/36 kV.

Le opere di rete invece sono costituite da:

- n. 1 stazione elettrica di trasformazione (SE) 380/150/36 kV della RTN, da inserire in entra-esce alla linea RTN a 380 kV "Belcastro – Scandale";
- raccordi per la realizzazione del collegamento entra-esce della linea RTN a 380 kV "Belcastro – Scandale";

#### **4. CARATTERISTICHE GENERALI DELL'IMPIANTO**

L'impianto per la produzione di energia elettrica avrà le seguenti caratteristiche generali:

- n° 9 aerogeneratori aventi generatore di tipo asincrono, tipo Siemens-Gamesa SG170 da 6,6 MW o similare, con rotore pari a 170 m e altezza al tip pari a 220 m, comprensivi al loro interno di cabine elettriche di trasformazione AT/BT.
- rete di distribuzione interna in AT (36 kV) in cavo interrato per la interconnessione degli aerogeneratori costituenti il parco eolico alla cabina utente di raccolta.
- rete di distribuzione esterna in AT (36 kV) in cavo interrato per il collegamento della cabina utente di raccolta alla stazione Terna;
- una cabina utente di raccolta ubicata nei pressi del punto di connessione presso la stazione TERNA da realizzare che raccoglie le linee AT di interconnessione del parco eolico, consentendo poi la trasmissione dell'intera potenza del parco eolico al punto di consegna mediante un raccordo in cavo interrato (36 kV).
- rete di monitoraggio in fibra ottica tra le torri eoliche e la stazione.
- impianti di messa a terra.

Partendo dalle condizioni al contorno individuate nel paragrafo, si sono studiate le caratteristiche dell'impianto elettrico con l'obiettivo di rendere funzionale e flessibile l'intero parco eolico. Pertanto la rete AT di raccolta ha schema radiale ed è costituita da linee in cavo interrato collegate in entra-esce attraverso le cabine AT di torre, raggruppati anche in funzione del percorso dell'elettrodotto, in modo da contenere le perdite ed ottimizzare la scelta delle sezioni dei cavi stessi; pertanto si sono determinati tre sottocampi da tre turbine.

Ciascuna delle suddette linee, a partire dall'ultimo aerogeneratore del ramo, provvede, con un percorso interrato, al trasporto dell'energia prodotta dalla relativa sezione del parco fino all'ingresso del quadro elettrico di raccolta, nella futura Stazione Elettrica (SE) a 380/150/36 kV della RTN. I percorsi delle linee, illustrati negli elaborati grafici, potranno essere meglio definiti in fase costruttiva. Pertanto si possono identificare due sezioni della rete AT:

- la rete di raccolta dell'energia prodotta dal campo eolico, suddivisa in 3 sottocampi, costituiti da linee che collegano i quadri AT delle torri in configurazione entra-esce, che confluirà nella cabina utente di raccolta;
- la rete di vettoriamento che collegherà la cabina utente di raccolta alla stazione Terna.

Il percorso di ciascuna linea della rete di raccolta è stato individuato sulla base dei seguenti criteri:

- minima distanza;
- massimo sfruttamento degli scavi delle infrastrutture di collegamento da realizzare; migliore condizione di posa (ossia, in presenza di forti dislivelli tra i due lati della strada, contenendo, comunque, il numero di attraversamenti, si è cercato di evitare la posa dei cavi elettrici dal lato più soggetto a frane e smottamenti).

Per le reti non è previsto alcun passaggio aereo.

All'atto dell'esecuzione dei lavori, i percorsi delle linee elettriche saranno accuratamente verificati e definiti in modo da:

- evitare interferenze con strutture, altri impianti ed effetti di qualunque genere;
- evitare curve inutili e percorsi tortuosi;
- assicurare una facile posa o infilaggio del cavo;
- effettuare una posa ordinata e ripristinare la condizione ante-operam.

#### **4.1 Scelta del tipo di cavi AT**

I collegamenti elettrici saranno tutti realizzati direttamente interrati mediante terna di conduttori a corda rigida compatta in alluminio, disposti a trifoglio. Il conduttore sarà a corda rotonda compatta di alluminio, isolamento in XLPE, adatto ad una temperatura di esercizio massima continuativa del conduttore pari a 90 °C, schermo a fili di rame con sovrapposizione di una guaina in alluminio saldato e guaina esterna in PE grafitato, qualità ST7, con livello di isolamento verso terra e tra le fasi pari a  $U_0/U=26/45$  kV. Lo schermo metallico è dimensionato per sopportare la corrente di corto circuito per la durata specificata. Il rivestimento esterno del cavo ha la funzione di proteggere la guaina metallica dalla corrosione. Lo strato di grafite è necessario per effettuare le prove elettriche dopo la posa, in accordo a quanto previsto dalla norma IEC 62067. Solo per i collegamenti fra la cabina utente di raccolta e la stazione Terna verranno utilizzati cavi della stessa tipologia ma con conduttori in rame anziché in alluminio.

I cavi posati in trincea saranno con disposizione a "trifoglio", ad una profondità di 1,2 m su di un letto di sabbia dello spessore di 10 cm circa. I cavi saranno ricoperti sempre di sabbia; sopra i cavi saranno posati tegoli o lastre di protezione aventi funzione di protezione meccanica dei cavi (salvo diversa prescrizione dell'Ente Proprietario della strada).

L'impiego di pozzetti o camerette deve essere limitato ai casi di reale necessità, ad esempio per facilitare la posa dei cavi lungo un percorso tortuoso o per la ispezionabilità dei giunti.

La scelta delle sezioni dei cavi è stata fatta considerando le correnti di impiego e le portate dei cavi per la tipologia di posa considerando anche che devono essere minimizzate le perdite.

Sono state utilizzate preliminarmente sezioni da 300 e 630 mm<sup>2</sup> con tensione nominale 26/45 kV. Per il cavidotto che collega il parco eolico alla cabina utente la linea è stata suddivisa in n. 3 terne che saranno posate nello stesso scavo per il tracciato condiviso. Il collegamento, invece, tra la cabina utente e la stazione Terna sarà costituito da un circuito composto da due terne di cavi posate all'interno dello stesso scavo. Per maggiori dettagli si faccia riferimento agli schemi unifilari allegati a questa relazione. Al fine di evitare danneggiamenti nel caso di scavo da parte di terzi, lungo il percorso dei cavi dovrà essere posato sotto la pavimentazione, un nastro di segnalazione in polietilene.

Nell'attraversamento di aree private fino all'imbocco delle strade pubbliche dovrà essere segnalata la presenza dell'elettrodotti interrato posizionando opportuna segnaletica.

Su viabilità pubblica si dovranno apporre in superficie opportune paline segnaletiche con l'indicazione della tensione di esercizio e con i riferimenti della Società responsabile dell'esercizio della rete AT.

Successivamente alle operazioni di posa e comunque prima della messa in servizio, l'isolamento dei cavi a AT, dei giunti e dei terminali, sarà verificato attraverso opportune misurazioni secondo le norme CEI 11-17.

La curvatura dei cavi deve essere tale da non provocare danni agli stessi.

Le condizioni ambientali (temperatura, umidità) durante la posa dei cavi dovranno essere nel range fissato dal fabbricante dei cavi.

Nei tratti in cui si attraverseranno terreni rocciosi o in altre circostanze eccezionali in cui non potranno essere rispettate le profondità minime richieste dalla norma CEI 11-17, dovranno essere predisposte adeguate protezioni.

In caso di attraversamenti sia longitudinali che trasversali di strade pubbliche con occupazione della carreggiata saranno rispettate le prescrizioni del regolamento di esecuzione e di attuazione del nuovo codice della strada (D.P.R. 16.12.1992, n. 495, art. 66, comma 3) e, se emanate, le disposizioni dell'Ente proprietario della strada, pertanto la profondità minima misurata dal piano viabile di rotolamento non sarà inferiore a 1 m.

## **5. CABINA UTENTE**

### **5.1 Generalità**

La cabina utente, da realizzarsi nei pressi del punto di consegna, è il punto di raccolta dei cavi provenienti dal parco eolico per consentire il trasporto dell'energia prodotta fino al punto di consegna alla rete di trasmissione nazionale e riceve l'energia prodotta dagli aerogeneratori attraverso la rete di raccolta a 36 kV.

## **5.2** Descrizione Generale

Il progetto della cabina utente prevede che sia l'entrata che l'uscita dei cavi AT (36 kV) avvenga mediante posa interrata al fine di garantire il raccordo con la stazione RTN.

All'interno dell'area recintata della cabina utente sarà ubicato un fabbricato suddiviso in vari locali che a seconda dell'utilizzo ospiteranno i quadri AT, gli impianti BT e di controllo, gli apparecchi di misura, i servizi igienici, ecc. Inoltre saranno installate opportune reattanze shunt per permettere l'eventuale rifasamento delle correnti reattive.

## **5.3** Rete di terra

L'impianto di terra sarà costituito, conformemente alle prescrizioni della Norma CEI EN 50522 ed alle prescrizioni della Guida CEI 99-5, da una maglia di terra realizzata con conduttori nudi in rame elettrolitico di sezione pari a 50 mm<sup>2</sup>, interrati ad una profondità di almeno 0,7 m. Per le connessioni agli armadi verranno impiegati conduttori di sezione pari a 50 mm<sup>2</sup>. La scelta finale deriverà dai calcoli effettuati in fase di progettazione esecutiva.

In base alle prescrizioni di TERNA potrà essere necessario anche un collegamento dell'impianto di terra della cabina utente con quello dell'impianto di consegna AT.

Potrà essere posata nello scavo degli elettrodotti AT una eventuale corda di terra in rame elettrolitico di sezione di 50 mm<sup>2</sup> per collegare l'impianto di terra della sottostazione con gli impianti di terra della centrale (torri eoliche e cabine elettriche). La scelta finale deriverà dai calcoli effettuati in fase di progettazione esecutiva.

## **5.4** RTU della cabina utente e dell'impianto AT di consegna

Tale sistema deve rispondere alle specifiche TERNA S.p.A. Le caratteristiche degli apparati periferici RTU devono essere tali da rispondere ai requisiti di affidabilità e disponibilità richiesti e possono variare in funzione della rilevanza dell'impianto.

La RTU dovrà svolgere i seguenti compiti:

- Interrogazione delle protezioni della sottostazione, per l'acquisizione di segnali e misure attraverso le linee di comunicazione;
- Comando della sezione AT e MT della sottostazione;
- Acquisizione di segnali generali di tutta la rete elettrica;
- Trasmettere a TERNA S.p.A. i dati richiesti dal Regolamento di Esercizio, secondo i criteri e le specifiche dei documenti Terna.

La RTU sarà comandabile in locale dalla sottostazione tramite un quadro sinottico che riporterà lo stato degli organi di manovra di tutta la rete AT, i comandi, gli allarmi, le misure delle grandezze elettriche.



## **5.5** SCADA

Il sistema SCADA (Supervisory Control And Data Acquisition) deve essere modulare e configurabile secondo le necessità e configurazione basata su PC locale con WebServer per l'accesso remoto.

La struttura delle pagine video del sistema SCADA deve includere:

- Schema generale di impianto;
- Pagina allarmi con finestra di pre-view;
- Schemi dettagliati di stallo.

Lo SCADA dovrà acquisire, gestire e archiviare ogni informazione significativa per l'esercizio e la manutenzione, nonché i tracciati oscillografici generati dalle protezioni.

## **6. APPARECCHIATURE DI CABINA**

La misura dell'energia avverrà:

- sul lato AT (36 kV) in cabina utente (con apparecchiature ridondanti);
- eventualmente sul lato BT in corrispondenza dei servizi ausiliari in sottostazione.

La cabina utente sarà conforme alle prescrizioni della normativa ENEL, TERNA e alle norme CEI già citate. Tutti i componenti sono stati dimensionati in base ai calcoli effettuati sulla producibilità massima dell'impianto eolico, con i dovuti margini di sicurezza, e in base ai criteri generali di sicurezza elettrica.

### **6.1** Protezione di interfaccia

Tale protezione ha lo scopo di separare i gruppi di generazione dalla rete di trasmissione in caso di malfunzionamento della rete.

Sarà realizzata tramite rilevatori di minima e massima tensione, minima e massima frequenza, minima tensione omopolare. La protezione agirà sugli interruttori delle linee in partenza verso i gruppi di generazione.

## **7. CRITERI DI COSTRUZIONE**

### **7.1** Esecuzione degli scavi

Per i cavi interrati la Norma CEI 11-17 prescrive che le minime profondità di posa fra il piano di appoggio del cavo e la superficie del suolo sono rispettivamente di:

- 0,5 m per cavi con tensione fino a 1000 V;
- 0,8 m per cavi con tensione superiore a 1000 V e fino a 30 kV (su suolo privato tale profondità può essere ridotta a 0,6 m)



- 1,2 m per cavi con tensione superiore a 30 kV (su suolo privato tale profondità può essere ridotta a 1,0 m)

In caso di attraversamenti sia longitudinali che trasversali di strade pubbliche con occupazione della carreggiata saranno rispettate le prescrizioni del regolamento di esecuzione e di attuazione del nuovo codice della strada (D.P.R. 16.12.1992, n. 495, art. 66, comma 3) e, se emanate, le disposizioni dell'Ente proprietario della strada, pertanto la profondità minima misurata dal piano viabile di rotolamento non sarà inferiore a 1 m.

Canalizzazioni ad altezza ridotta su strada pubblica sono ammesse soltanto previa accordo con l'Ente proprietario della strada ed a seguito di comprovate necessità di eseguire incroci e/o parallelismi con altri servizi che non possano essere realizzati aumentando la profondità di posa dei cavi.

## **7.2** Esecuzione di pozzetti e camerette

Per la costruzione ed il dimensionamento di pozzetti e camerette occorre tenere presente che:

- si devono potere introdurre ed estrarre i cavi senza recare danneggiamenti alle guaine;
- il percorso dei cavi all'interno deve potersi svolgere ordinatamente rispettando i raggi di curvatura.

## **7.3** Esecuzione delle giunzioni e delle terminazioni AT

L'esecuzione delle giunzioni e delle terminazioni su cavi deve avvenire con la massima accuratezza, seguendo le indicazioni contenute in ciascuna confezione. In particolare, occorre:

- prima di tagliare i cavi controllare l'integrità della chiusura e l'eventuale presenza di umidità;
- non interrompere mai il montaggio del giunto o terminale;
- utilizzare esclusivamente i materiali contenuti nella confezione.

## **7.4** Messa a terra dei rivestimenti metallici

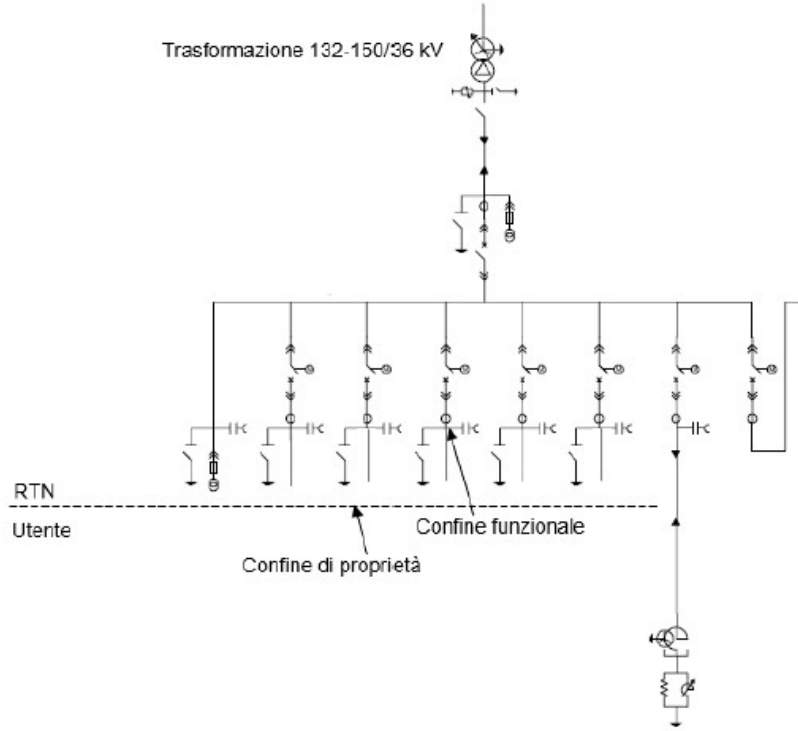
Ai sensi della CEI 11-17, gli schermi dei cavi saranno sempre aterrati alle estremità di ogni linea e possibilmente in corrispondenza dei giunti a distanze non superiori ai 5 km. È vietato usare lo schermo dei cavi come conduttore di terra per altre parti dell'impianto.

# **8. IMPIANTO DI CONSEGNA**

## **8.1** Generalità

In data 20/10/2021 è stata aggiornato dell'Allegato A.2 al Codice di Rete – "Guida agli schemi di connessione". Il documento prevede l'introduzione di un nuovo standard di connessione alla RTN a 36 kV per gli impianti di produzione con potenza fino a 100 MW.

La soluzione di connessione ottenuta da Terna prevede che l'impianto eolico venga collegati in antenna a 36 kV su una nuova Stazione Elettrica (SE) a 380/150/36 kV della RTN da inserire in entra – esce alla linea RTN a 380 kV "Belcastro – Scandale".



**Figura 1 - Schema di connessione esemplificativo a 36 kV**

\*\*\*\*\*