

**LEGENDA**  
**AREE DI POTENZIALE E RISCHIO**

- VRD\_multipolygon
- rischio alto
- rischio medio
- rischio basso
- rischio nullo

0 750 1.500 m



REGIONE LAZIO



PROVINCIA DI VITERBO



COMUNE DI CELLENO



COMUNE DI MONTEFIASCONE



COMUNE DI VITERBO

**Impianto di produzione di energia elettrica da fonte eolica "Acquaforte" di potenza nominale pari a 47,6 MW e relative opere connesse da realizzarsi nei comuni di Celleno, Montefiascone e Viterbo.**

PROGETTO DEFINITIVO

CARTA DEL RISCHIO ARCHEOLOGICO

Proponente **APOLLO WIND SRL**  
Via della Stazione, 7  
39100 Bolzano

Progettazione **F4 ingegneria srl**  
Via Di Giura - Centro direzionale  
85100 Potenza (PZ)

Elaborazione **ARETE SOC. COOP.**  
Via della Tecnica, 18  
85100 Potenza (PZ)

Archeologi

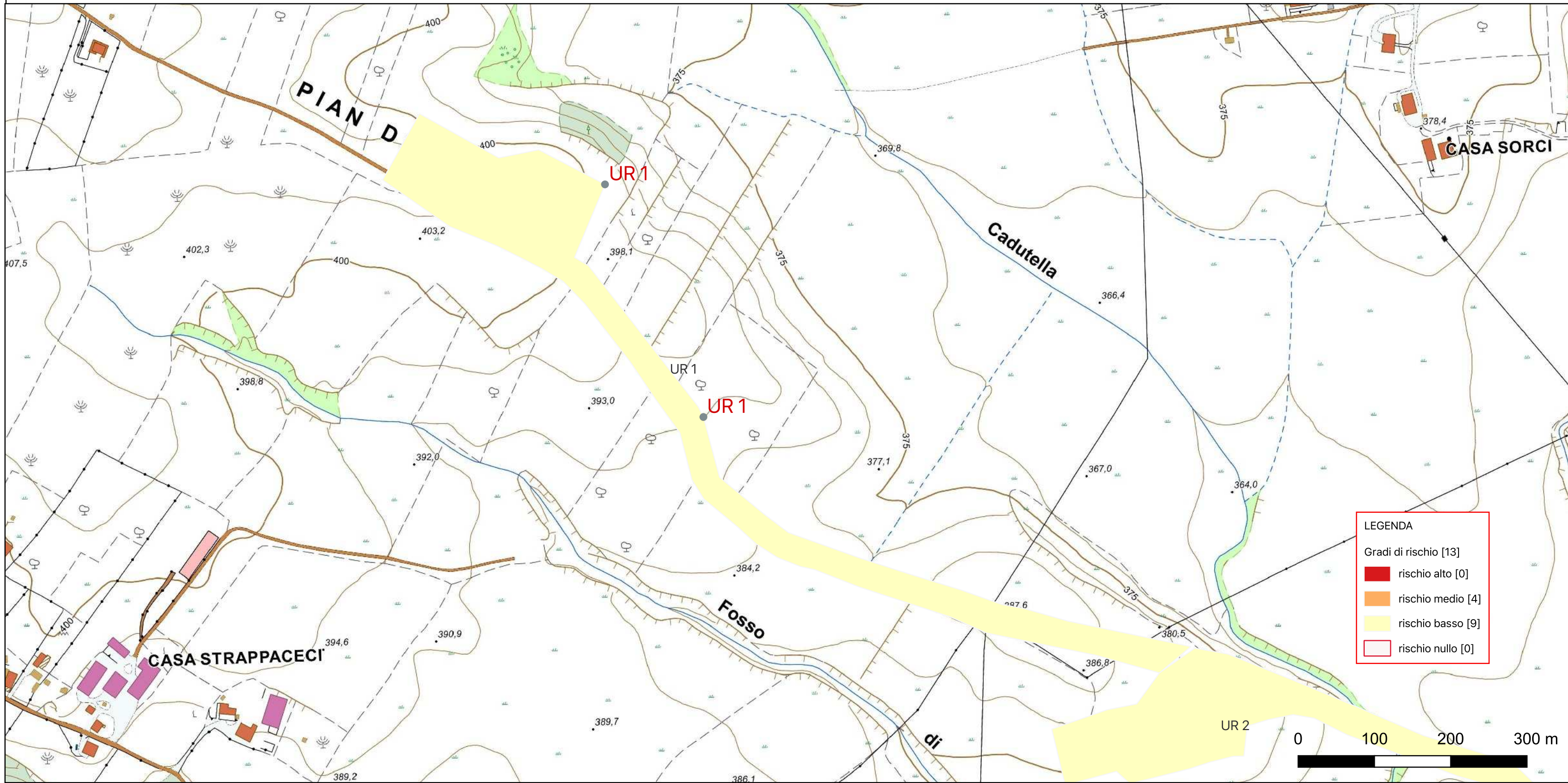
dott. Giuseppe Guerra

dott. Rocco Miro

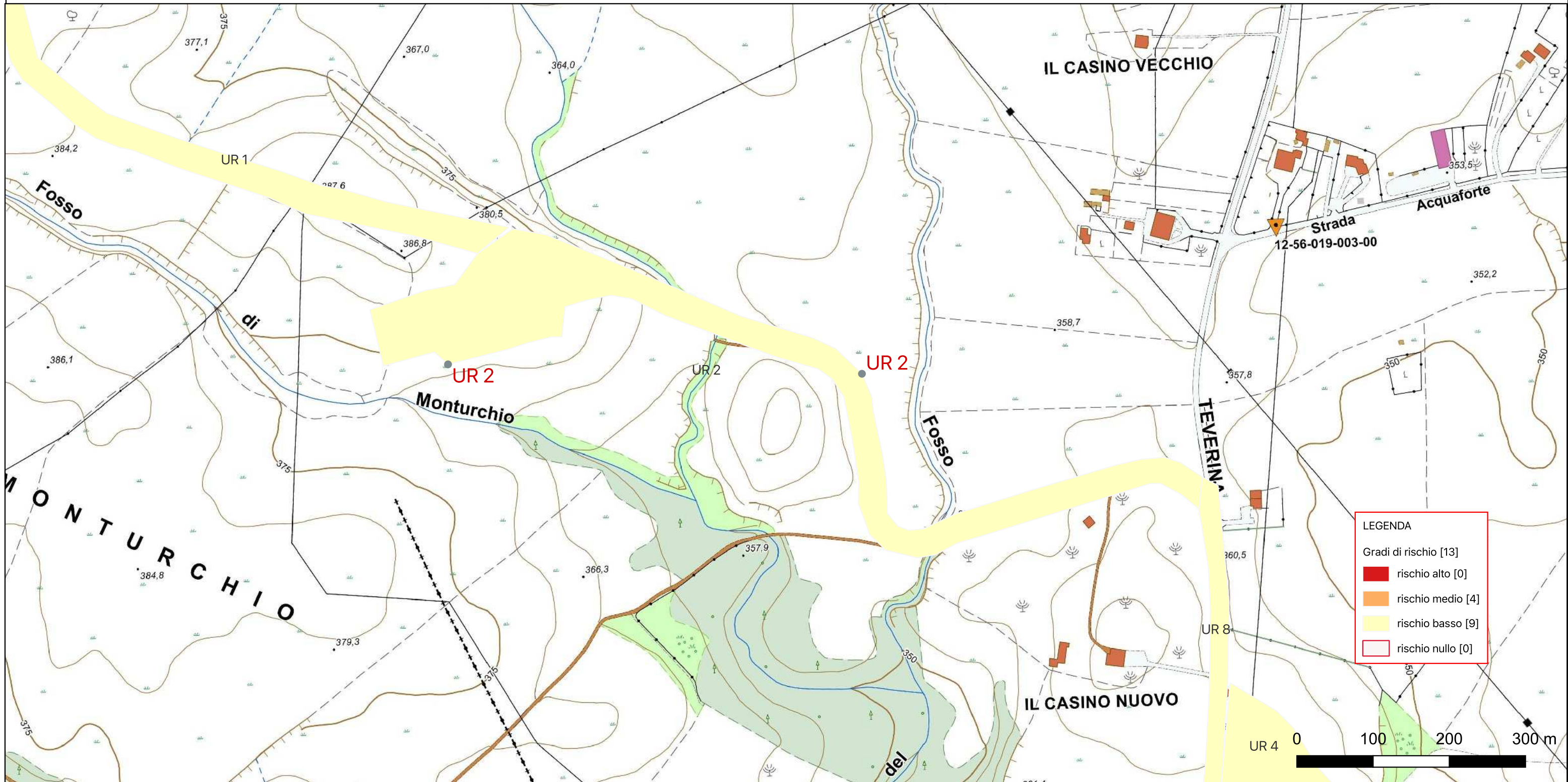
dott. Damiano Paciotti

Formato A1-A3

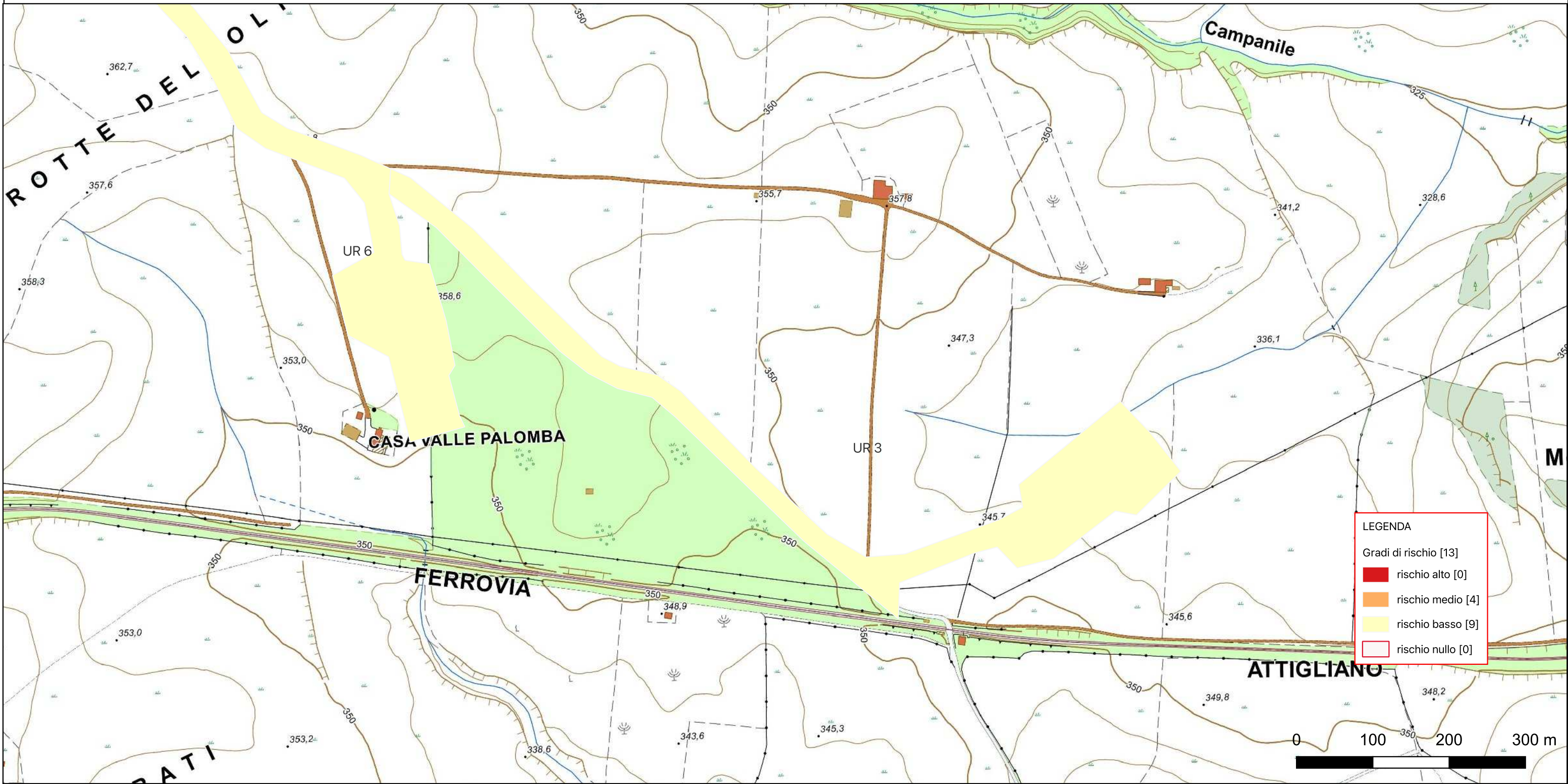
Data gennaio 2024



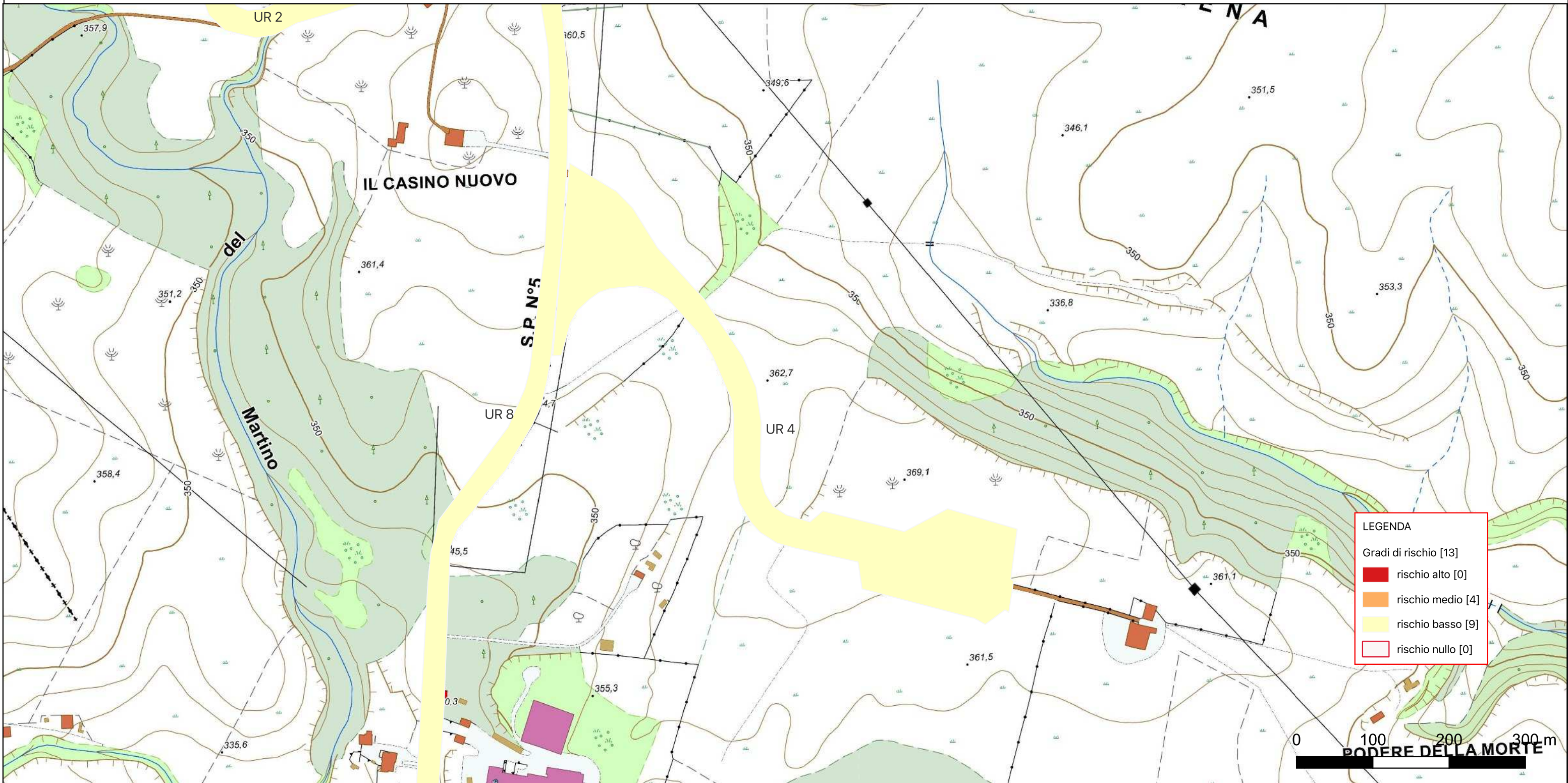
Riferimento (VRDR)	Rischio - sintesi (VRDS)	Note (VRDN)
UR 1	rischio basso	Aree a potenziale archeologico basso, nelle quali è altamente improbabile la presenza di stratificazione archeologica o di resti archeologici conservati in situ.



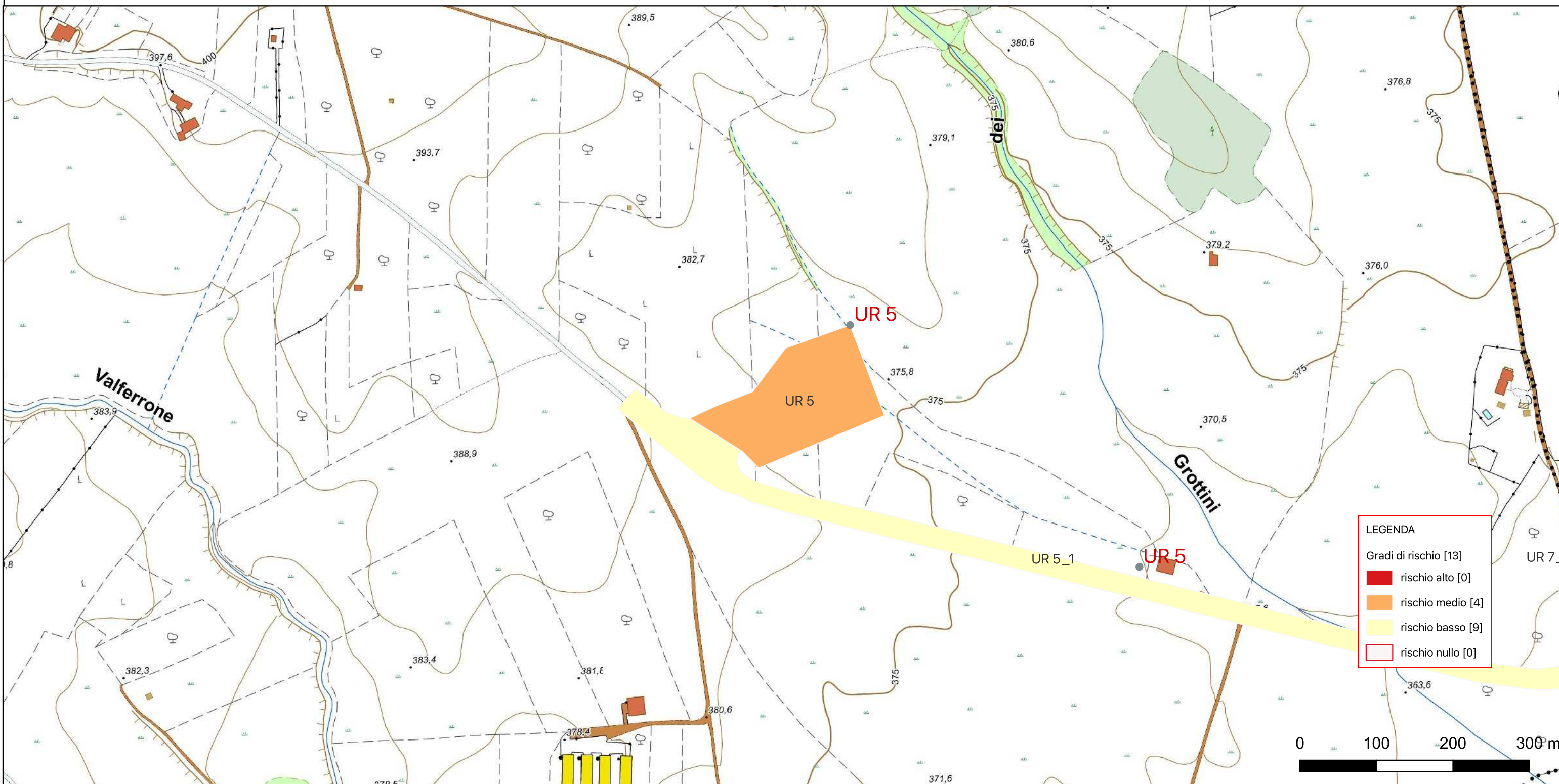
Riferimento (VRDR)	Rischio - sintesi (VRDS)	Note (VRDN)
UR 2	rischio basso	Aree a potenziale archeologico basso, nelle quali è altamente improbabile la presenza di stratificazione archeologica o di resti archeologici conservati in situ.



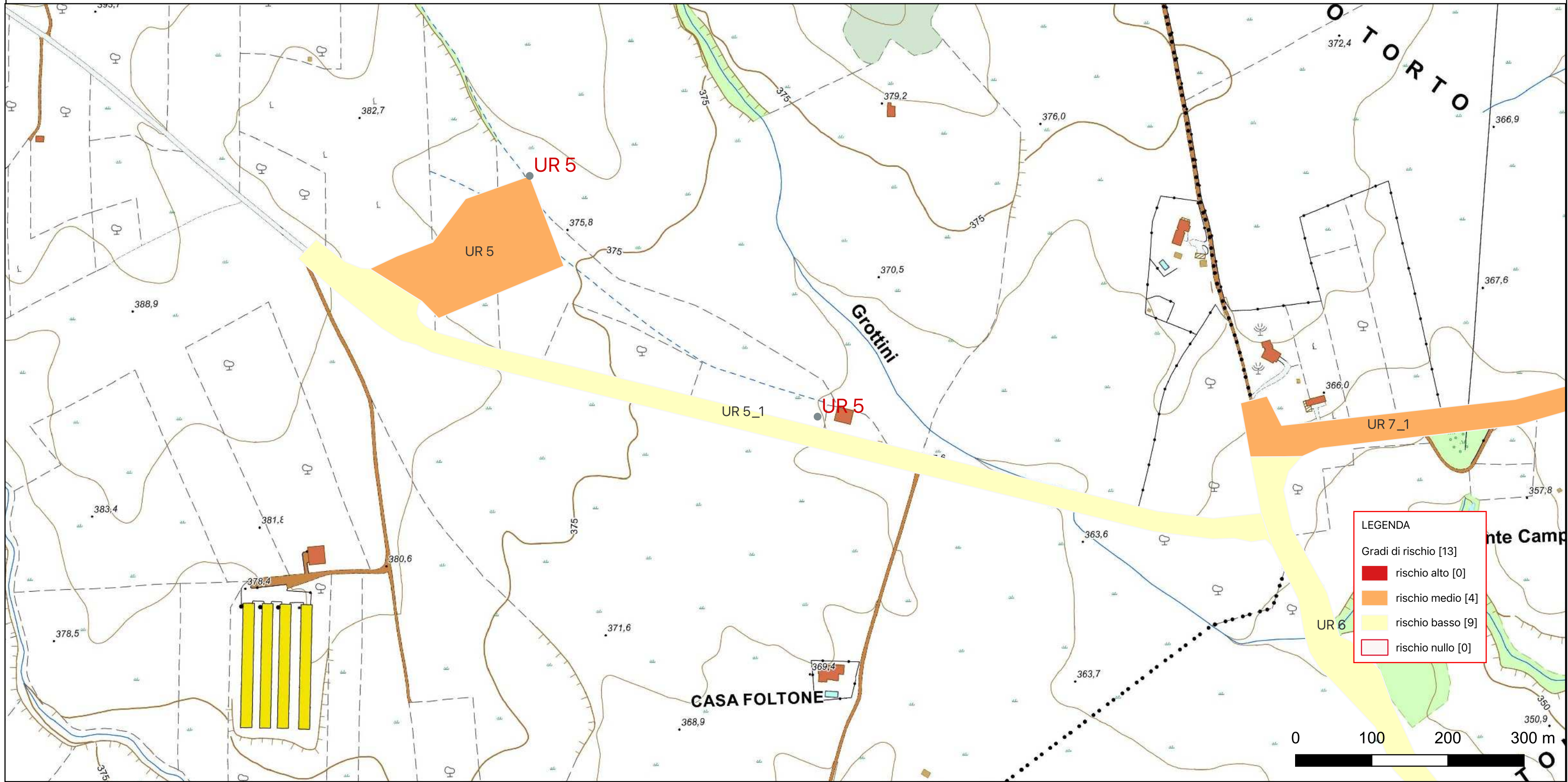
Riferimento (VRDR)	Rischio - sintesi (VRDS)	Note (VRDN)
UR 3	rischio basso	Aree a potenziale archeologico basso, nelle quali è altamente improbabile la presenza di stratificazione archeologica o di resti archeologici conservati in situ.



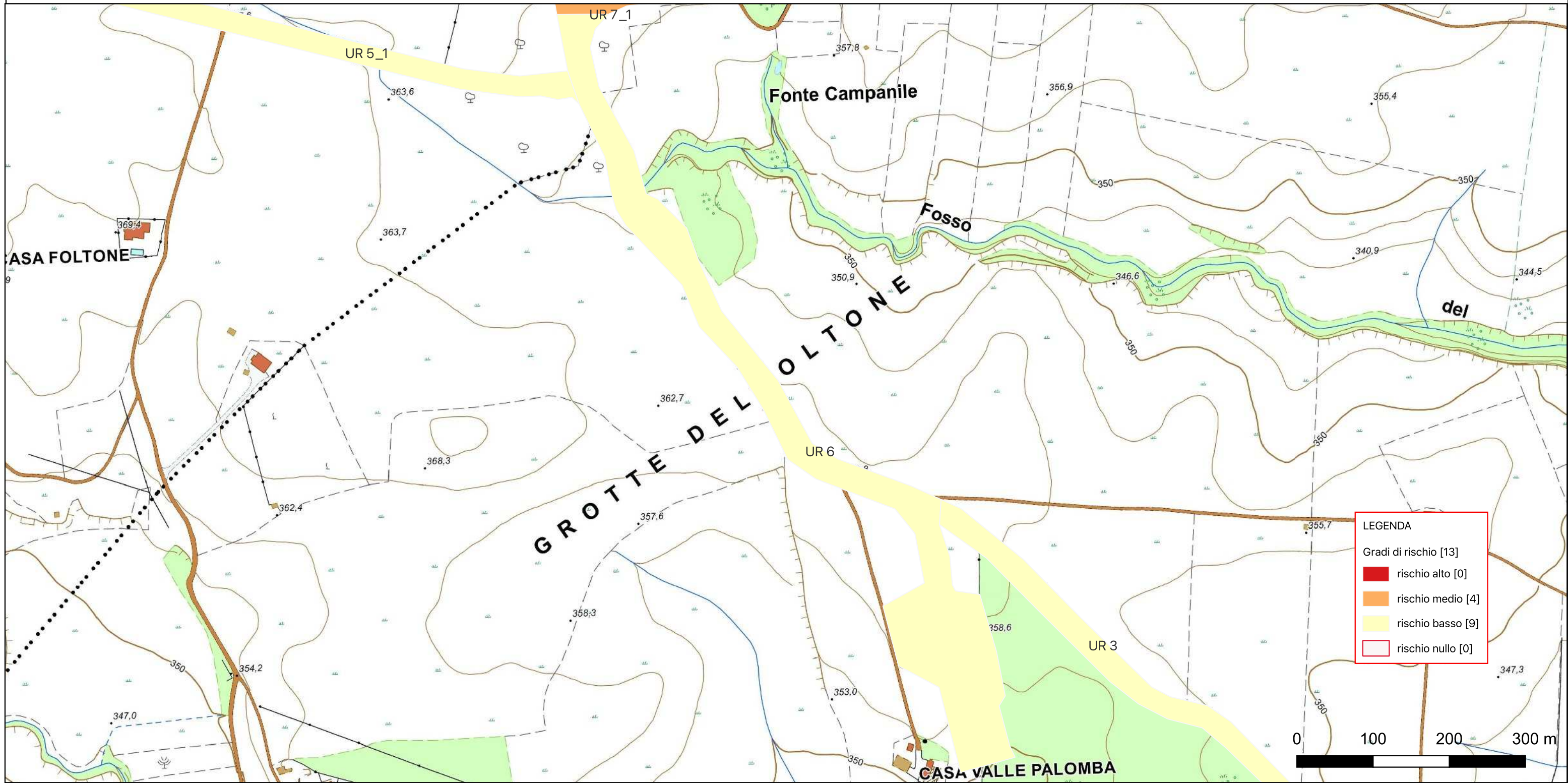
Riferimento (VRDR)	Rischio - sintesi (VRDS)	Note (VRDN)
UR 4	rischio basso	Aree a potenziale archeologico basso, nelle quali è altamente improbabile la presenza di stratificazione archeologica o di resti archeologici conservati in situ.



Riferimento (VRDR)	Rischio - sintesi (VRDS)	Note (VRDN)
UR 5	rischio medio	-Aree in cui le lavorazioni previste incidono direttamente sulle quote alle quali si ritiene possibile la presenza di stratificazione archeologica o sulle sue prossimità. I materiali ceramici registrati nel corso delle attività di survey, tra i quali si segnalano frammenti caratterizzati da un corpo ceramico piuttosto grezzo, ricco di degrassanti, sono sparsi sulla superficie indagata in modo piuttosto omogeneo, in numero di 2-3 per mq. Un frammento, con orlo ingrossato, sembra potersi ricondurre ad un'olla cronologicamente inquadrabile in via preliminare all'età romana. È possibile che si tratti di elementi erratici, provenienti da un sito collocato a breve distanza dalle opere di progetto, che rimandano all'esistenza di qualche struttura d'interesse archeologico collocata probabilmente nelle vicinanze e cronologicamente inquadrabile in età tardo-imperiale.



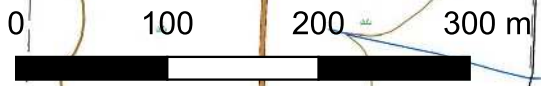
Riferimento (VRDR)	Rischio - sintesi (VRDS)	Note (VRDN)
UR 5_1	rischio basso	Aree a potenziale archeologico basso, nelle quali è altamente improbabile la presenza di stratificazione archeologica o di resti archeologici conservati in situ.



**LEGENDA**

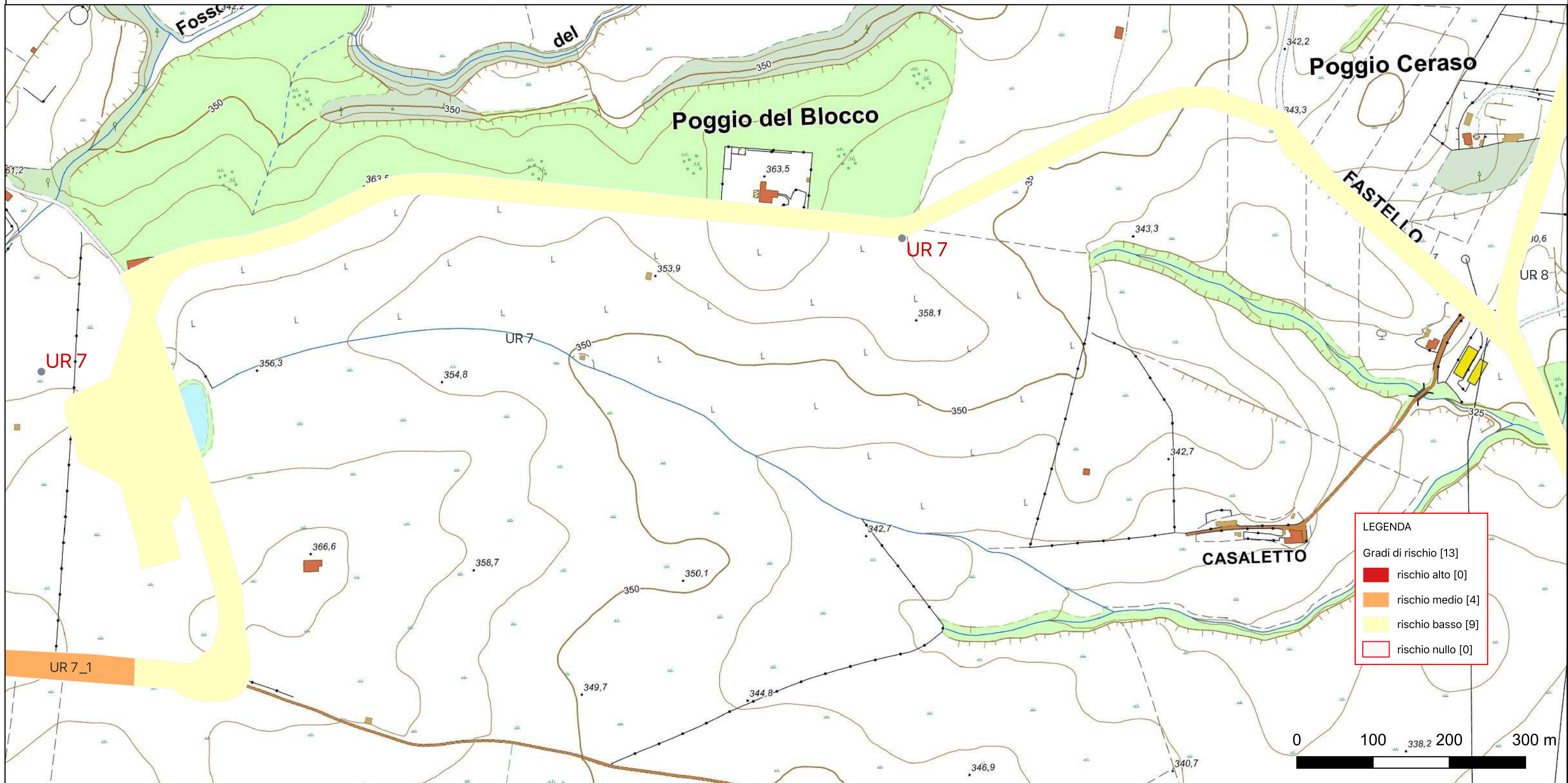
Gradi di rischio [13]

- rischio alto [0]
- rischio medio [4]
- rischio basso [9]
- rischio nullo [0]



Riferimento (VRDR)	Rischio - sintesi (VRDS)	Note (VRDN)
UR 6	rischio basso	Aree a potenziale archeologico basso, nelle quali è altamente improbabile la presenza di stratificazione archeologica o di resti archeologici conservati in situ.

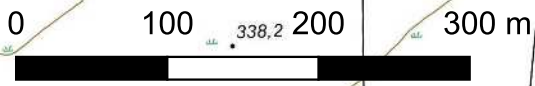




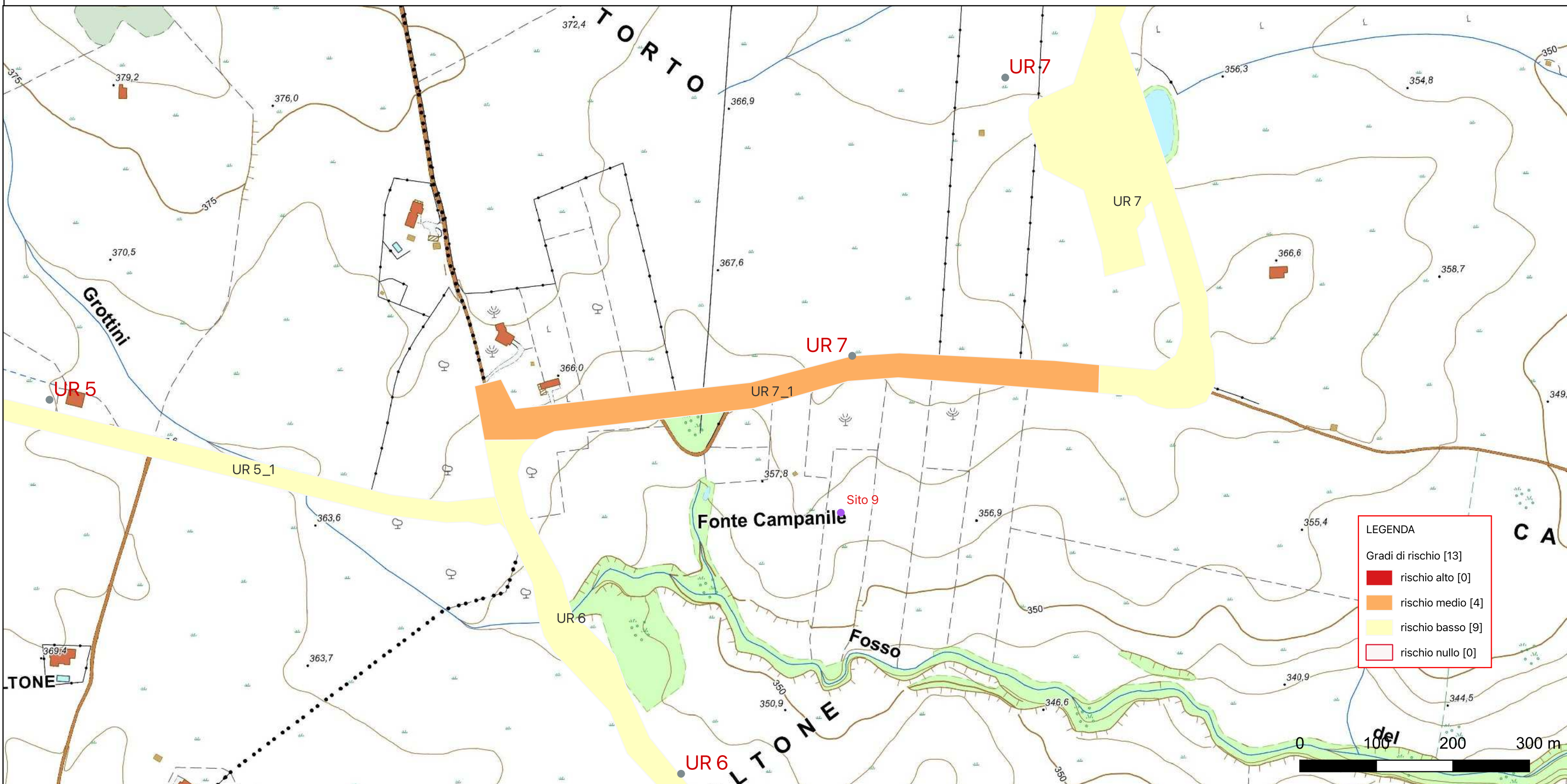
**LEGENDA**

Gradi di rischio [13]

- rischio alto [0]
- rischio medio [4]
- rischio basso [9]
- rischio nullo [0]



Riferimento (VRDR)	Rischio - sintesi (VRDS)	Note (VRDN)
UR 7	rischio basso	Aree a potenziale archeologico basso, nelle quali è altamente improbabile la presenza di stratificazione archeologica o di resti archeologici conservati in situ.

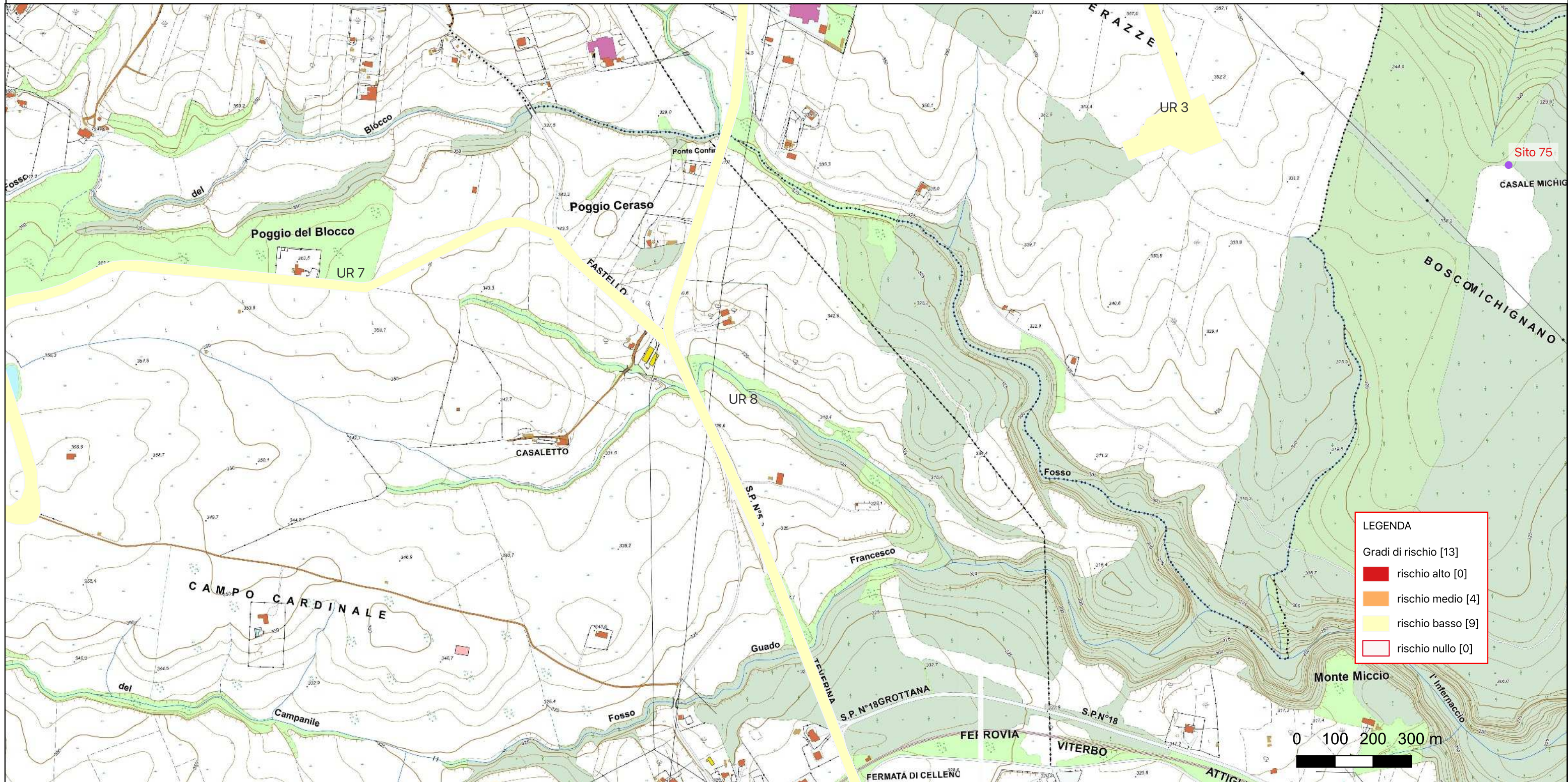


**LEGENDA**

Gradi di rischio [13]

- rischio alto [0]
- rischio medio [4]
- rischio basso [9]
- rischio nullo [0]

Riferimento (VRDR)	Rischio - sintesi (VRDS)	Note (VRDN)
UR 7_1	rischio medio	-Aree in cui le lavorazioni previste incidono direttamente sulle quote alle quali si ritiene possibile la presenza di stratificazione archeologica o sulle sue prossimità. Nello specifico a meno di 200 metri in direzione sud del tratto di cavidotto in uscita dalla WTG07 è segnalata la presenza di un giacimento paleontologico caratterizzato da 2 fossili di <i>Palaeoloxodon antiquus</i> .

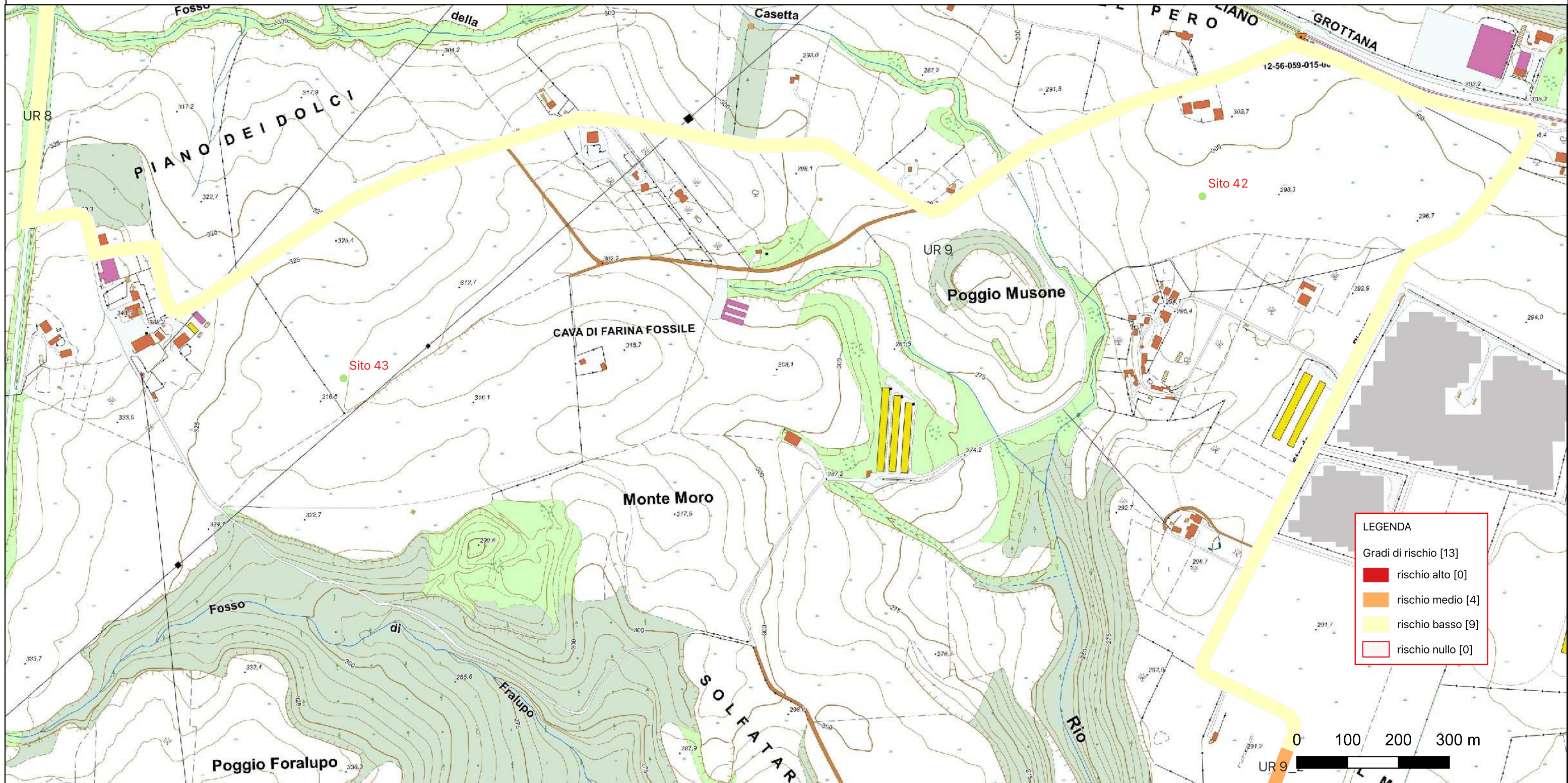


**LEGENDA**

Gradi di rischio [13]

- rischio alto [0]
- rischio medio [4]
- rischio basso [9]
- rischio nullo [0]

Riferimento (VRDR)	Rischio - sintesi (VRDS)	Note (VRDN)
UR 8	rischio basso	Aree a potenziale archeologico basso, nelle quali è altamente improbabile la presenza di stratificazione archeologica o di resti archeologici conservati in situ.

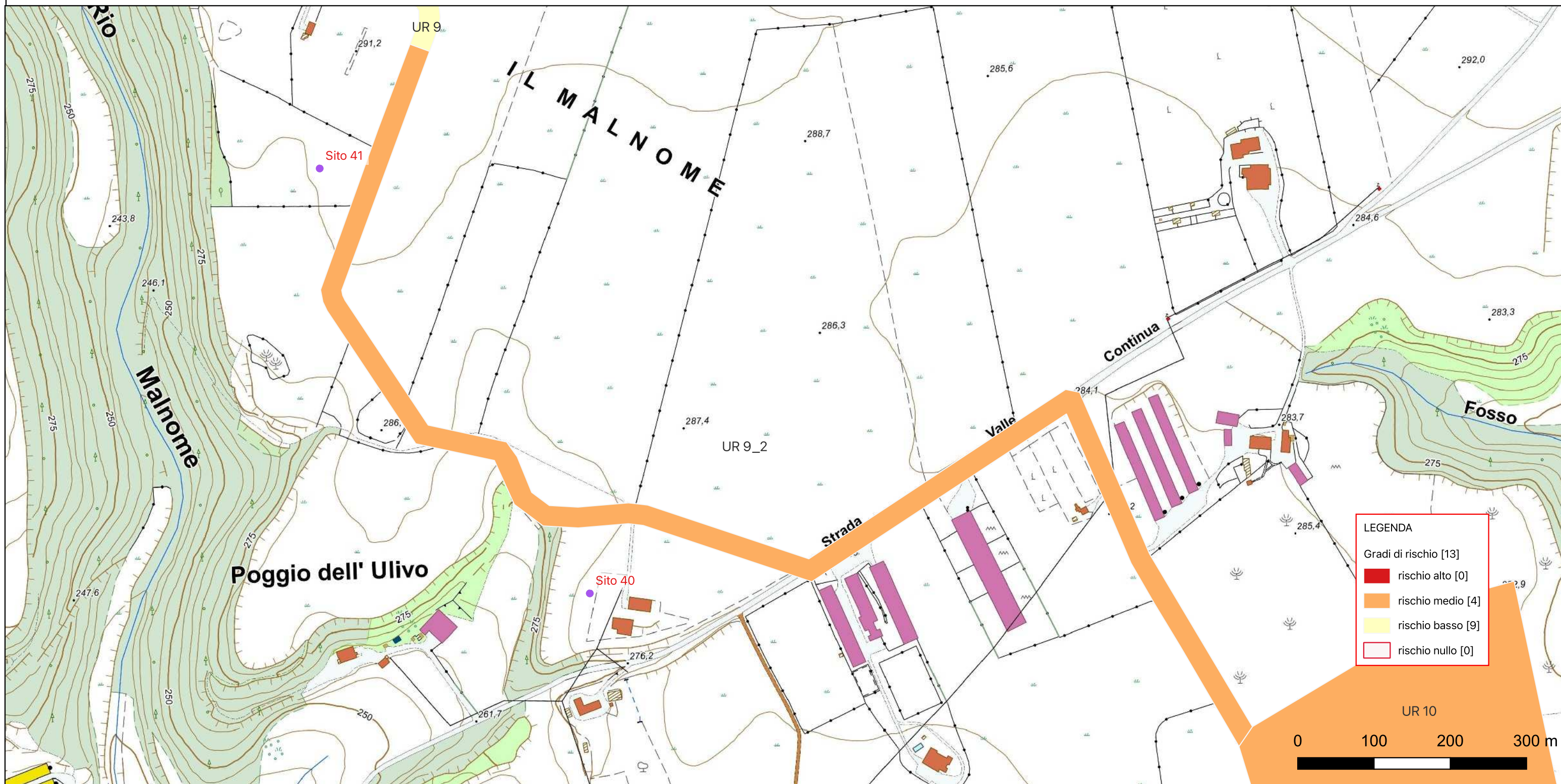


**LEGENDA**

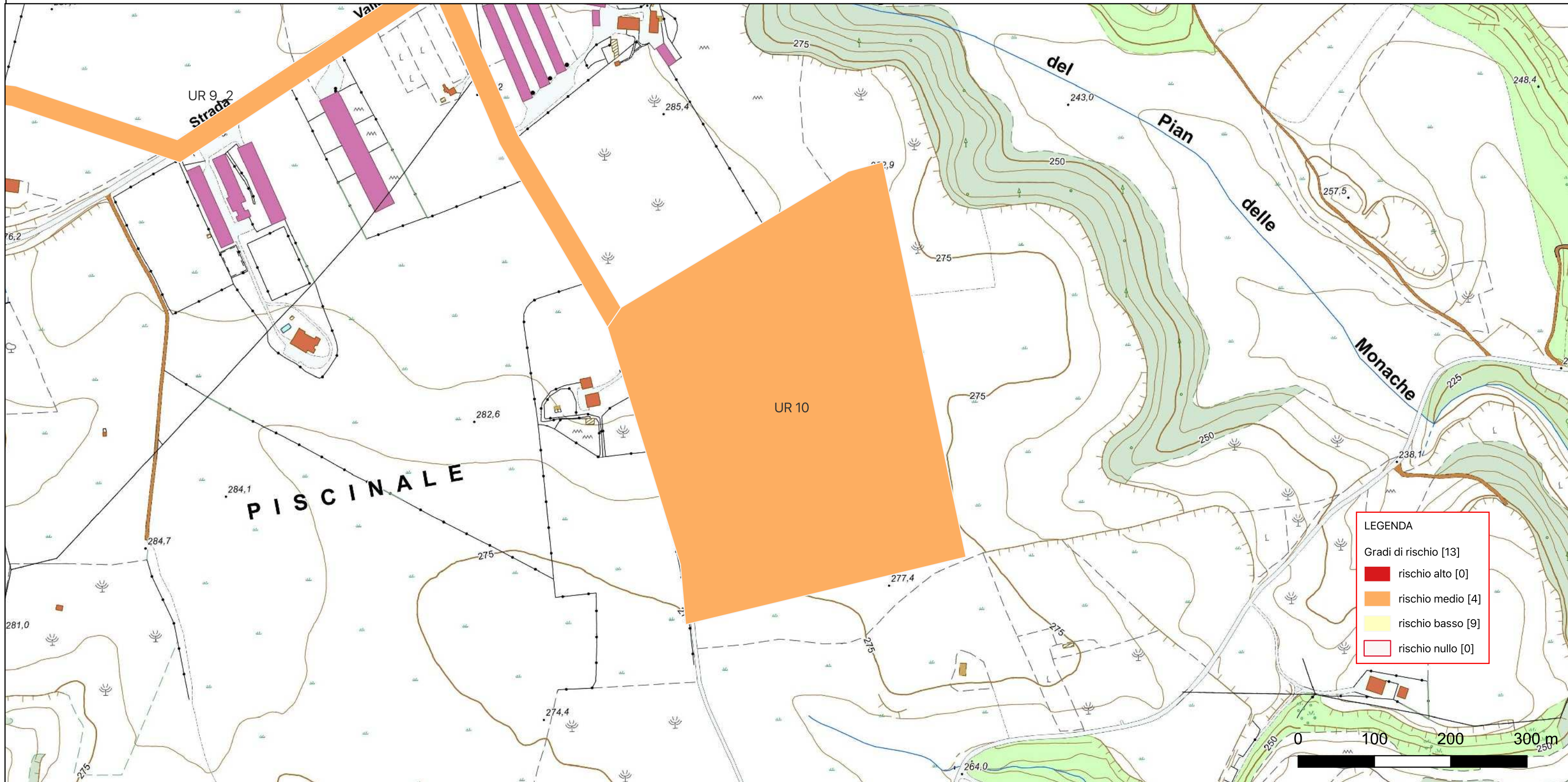
Gradi di rischio [13]

- rischio alto [0]
- rischio medio [4]
- rischio basso [9]
- rischio nullo [0]

Riferimento (VRDR)	Rischio - sintesi (VRDS)	Note (VRDN)
UR 9	rischio basso	Aree a potenziale archeologico basso, nelle quali è altamente improbabile la presenza di stratificazione archeologica o di resti archeologici conservati in situ.



Riferimento (VRDR)	Rischio - sintesi (VRDS)	Note (VRDN)
UR 9_2	rischio medio	-Aree in cui le lavorazioni previste incidono direttamente sulle quote alle quali si ritiene possibile la presenza di stratificazione archeologica o sulle sue prossimità. Nello specifico l'area della futura stazione elettrica si colloca a poco meno di 1 Km dall'areale vincolato dell'antica città di Ferento, in una zona dove abbondano le tracce di frequentazione antropica antica. A circa 50 metri in direzione ovest dal tracciato del cavidotto è segnalata la presenza di un ambiente ipogeo non meglio identificabile (sito n.41) mentre a 80 metri circa a sud dello stesso tracciato sono segnalati i resti di una villa rustica, con due cisterne e una vasca in marmo, cronologicamente inquadrabile in età romana (sito n.40). Durante le attività di survey non è stato identificato alcun indicatore archeologico, ma l'area resta da attenzionare per la vicinanza con aree dove la frequentazione antropica antica è chiara e inconfutabile.



Riferimento (VRDR)	Rischio - sintesi (VRDS)	Note (VRDN)
UR 10	rischio medio	-Aree in cui le lavorazioni previste incidono direttamente sulle quote alle quali si ritiene possibile la presenza di stratificazione archeologica o sulle sue prossimità. Nello specifico l'area della futura stazione elettrica si colloca a poco meno di 1 Km dall'areale vincolato dell'antica città di Ferento, in una zona dove abbondano le tracce di frequentazione antropica antica. Durante le attività di survey non è stato identificato alcun indicatore archeologico, ma l'area resta da attenzionare per la vicinanza con aree dove la frequentazione antropica antica è chiara e inconfutabile.