



COMUNE DI
SERRI



PROVINCIA DEL
SUD SARDEGNA



REGIONE AUTONOMA
DELLA SARDEGNA

PROGETTO PARCO EOLICO " SERRI "
13 WTG - POTENZA 93,60 MW
COMUNE DI SERRI (SU)



Proponente:
SIGMANRG SRL
Via Pietro Cossa n 5
20122 Milano (MI)

Antonino Apreda

SIGMANRG S.R.L.
Antonino Apreda

Progettazione:
LEONARDO ENGINEERING SRL
Viale Lamberti snc
81100 Caserta

Ing Giovanni Savarese



LEONARDO
Engineering srl



Elaborato	SEPDPC12		PIANO PRELIMINARE TERRE E ROCCE		
Cod pratica	Data	Consegna	Formato	Scala	Livello progettuale
SE_01	19/03/2024		-	-	Progetto definitivo

REVISIONI	Rev	Data	Descrizione	Elaborato	Controllato	Approvato
	01	Aprile 2024	Prima emissione	G.Donnarumma	V.Vanacore	M.Afeltra

Sommario

1. PREMESSA	2
2. QUADRO NORMATIVA DI RIFERIMENTO	2
3. LA VIGENTE DISCIPLINA GENERALE	5
4. INQUADRAMENTO TERRITORIALE	11
4.1 Localizzazione	11
4.2 Inquadramento urbanistico e paesaggistico	14
5. INQUADRAMENTO AMBIENTALE DEL SITO	17
5.1. Premessa	17
5.2. Unità di terre	17
6. ATTIVITÀ DA CUI ORIGINA LA PRODUZIONE DI TERRE E ROCCE DA SCAVO	18
6.1. Premessa	18
6.2. Fasi costruttive del parco eolico	19
6.3 Fase di ripristino ambientale – Approntamento di strade e piazzole	20
6.4 Realizzazione dei cavidotti	20
6.5 Bilancio complessivo	21
6.6 Destinazione dei materiali in esubero	21
6.7 Tecnologie di scavo	22
6.8 Siti di deposito terre e rocce da scavo e percorsi di movimentazione interna	22
7 PROPOSTA DI PIANO DI CARATTERIZZAZIONE DELLE TERRE E ROCCE DA SCAVO	23
7.1 Obiettivi	23
7.2 Esiti delle verifiche preliminari	24
7.3 Criteri di campionamento	24
7.4 Caratteristiche dei campioni	25
7.5 Parametri da determinare	26
7.6 Metodi di prova e verifica di idoneità dei materiali	26
7.7 Responsabile delle attività	27
8 DURATA DEL PIANO DI UTILIZZO E CONSIDERAZIONI	27

1. PREMESSA

Il presente documento, costituente il "Piano preliminare di utilizzo delle terre e rocce da scavo escluse dalla disciplina dei rifiuti" (di seguito Piano di utilizzo o anche Piano), è parte integrante del progetto relativo alla realizzazione del parco eolico nel comune di Serri (SU), proposto dalla società SIGMANRG SRL.

Il Piano è redatto in accordo con le indicazioni di cui all'art. 24 del DPR 120/2017 (Regolamento recante la disciplina semplificata della gestione delle terre e rocce da scavo, ai sensi dell'articolo 8 del decreto-legge 12 settembre 2014, n. 133, convertito, con modificazioni, dalla legge 11 novembre 2014, n. 164).

Ai sensi del richiamato art. 24, il documento contiene i seguenti elementi:

- a) descrizione dettagliata delle opere da realizzare, comprese le modalità di scavo;
- b) inquadramento ambientale del sito (geografico, geomorfologico, geologico, idrogeologico, destinazione d'uso delle aree attraversate, ricognizione degli eventuali siti a rischio potenziale di inquinamento);
- c) proposta del piano di caratterizzazione delle terre e rocce da scavo da eseguire nella fase di progettazione esecutiva o comunque prima dell'inizio dei lavori, che contenga almeno:
 1. numero e caratteristiche dei punti di indagine;
 2. numero e modalità dei campionamenti da effettuare;
 3. parametri da determinare.
- d) volumetrie previste delle terre e rocce da scavo;
- e) modalità e volumetrie previste delle terre e rocce da scavo da riutilizzare in sito.

Lo scenario di gestione delle terre da scavo è delineato nell'alveo delle possibili opzioni concesse dalla normativa applicabile (cfr. cap. 2) ed in relazione alle informazioni tecnico-ambientali al momento disponibili. Tale scenario, essendo ricostruito sulla base di attività tecniche e ricognitive da completare (progettazione esecutiva delle opere e verifiche analitiche sulle matrici ambientali) potrebbe essere suscettibile di affinamenti alla luce di nuovi dati e/o informazioni conseguenti dallo sviluppo di tali attività.

Si precisa fin d'ora, pertanto, che, preventivamente alla costruzione dell'intervento, sarà cura della società SIGMANRG SRL procedere alla trasmissione di un aggiornamento del presente documento agli Enti interessati.

Sono parte integrante della presente relazione gli elaborati grafici riportati in Appendice, utili per una corretta interpretazione del documento.

2. QUADRO NORMATIVA DI RIFERIMENTO

Per quanto riguarda la gestione delle terre e rocce da scavo per le opere oggetto del presente documento, si fa riferimento alla seguente normativa:



D.lgs. 152/2006 e ss.mm.ii. - "Definizioni"

- a) "opera": il risultato di un insieme di lavori di costruzione, demolizione, recupero, ristrutturazione, restauro, manutenzione, che di per sé espliciti una funzione economica o tecnica ai sensi dell'articolo 3, comma 8, del decreto legislativo 12 aprile 2006, n. 163, e successive modificazioni;
- b) "suolo/sottosuolo": il suolo è la parte più superficiale della crosta terrestre distinguibile, per caratteristiche chimico-fisiche e contenuto di sostanze organiche, dal sottostante sottosuolo;
- c) "caratterizzazione ambientale dei materiali di scavo": attività svolta per accertare la sussistenza dei requisiti di qualità ambientale dei materiali da scavo in conformità a quanto stabilito dagli allegati 1 e 2;
- d) "ambito territoriale con fondo naturale": porzione di territorio geograficamente individuabile in cui può essere dimostrato per il suolo/sottosuolo che un valore superiore alle Concentrazioni soglia di contaminazione (Csc) di cui alle colonne A e B della tabella 1 dell'allegato 5, alla parte quarta, del decreto legislativo n. 152 del 2006 e successive modificazioni sia ascrivibile a fenomeni naturali legati alla specifica pedogenesi del territorio stesso, alle sue caratteristiche litologiche e alle condizioni chimico-fisiche presenti;
- e) "sito": area o porzione di territorio geograficamente definita e determinata, intesa nelle sue componenti ambientali (suolo, sottosuolo e acque sotterranee, ivi incluso l'eventuale riporto) dove avviene lo scavo o l'utilizzo del materiale;
- f) "rifiuto": qualsiasi sostanza od oggetto di cui il detentore si distacca o abbia l'intenzione o abbia l'obbligo di disfarsi;
- g) "produttore di rifiuti": il soggetto la cui attività produce rifiuti e il soggetto al quale sia giuridicamente riferibile detta produzione (produttore iniziale) o chiunque effettui operazioni di pretrattamento, di miscelazione o altre operazioni che hanno modificato la natura o la composizione di detti rifiuti (nuovo produttore);
- h) "detentore": il produttore dei rifiuti o la persona fisica o giuridica che ne è in possesso;
- i) "commerciante": qualsiasi impresa che agisce in qualità di committente, al fine di acquistare e successivamente vendere rifiuti, compresi i commercianti che non prendono materialmente possesso dei rifiuti;
- j) "intermediario": qualsiasi impresa che dispone il recupero o lo smaltimento dei rifiuti per conto di terzi, compresi gli intermediari che non acquisiscono la materiale disponibilità dei rifiuti;
- k) "gestione": la raccolta, il trasporto, il recupero e lo smaltimento dei rifiuti, compresi il controllo di tali operazioni e gli interventi successivi alla chiusura dei siti di smaltimento, nonché le operazioni effettuate in qualità di commerciante o intermediario. Non costituiscono attività di gestione dei rifiuti le operazioni di prelievo, raggruppamento, cernita e deposito preliminari alla raccolta di materiali o sostanze naturali derivanti da eventi atmosferici o meteorici, ivi incluse mareggiate e piene, anche avvenute insieme ad altri materiali di origine antropica effettuate, nel tempo tecnico strettamente necessario, presso il medesimo sito nel quale detti eventi li hanno depositati;

- l) "raccolta": il prelievo dei rifiuti, compresi la cernita preliminare e il deposito preliminare alla raccolta, ivi compresa la gestione dei centri di raccolta di cui alla lettera "mm", ai fini del loro trasporto in un impianto di trattamento;
- m) "trattamento": operazioni di recupero o smaltimento, inclusa la preparazione prima del recupero o dello smaltimento;
- n) "recupero": qualsiasi operazione il cui principale risultato sia di permettere ai rifiuti di svolgere un ruolo utile, sostituendo altri materiali che sarebbero stati altrimenti utilizzati per assolvere una particolare funzione o di prepararli ad assolvere tale funzione, all'interno dell'impianto o nell'economia in generale.

D.lgs.152/2006 e ss.mm.ii.- Art. 185, comma 1, lettera c)

Il riutilizzo in sito del materiale da scavo è normato dall'art. 185, Comma 1, Lettera C, D.lgs. 152/06 e ss.mm.ii. che esclude dal campo di applicazione della Parte IV "il suolo non contaminato e altro materiale allo stato naturale escavato nel corso dell'attività di costruzione, ave sia certo che il materiale sarà utilizzato a fini di costruzione allo stato naturale nello stesso sito in cui è stato scavato" (Legge 2/2009).

La norma in particolare esonera dal rispetto della disciplina sui rifiuti (Parte IV del D.lgs. 152/06 e ss.mm.ii.) i materiali da scavo che soddisfino contemporaneamente tre condizioni:

1. presenza di suolo non contaminato e altro materiale allo stato naturale (le CSC devono essere inferiori ai limiti di accettabilità stabiliti dall'Allegato 5, Tabella 1 colonna A o colonna B Parte IV del D.lg. 152/06 a seconda della destinazione del sito). In presenza di materiali di riporto, vige comunque l'obbligo di effettuare il test di cessione sui materiali granulari, ai sensi dell'art. 9 del D.M. 05 febbraio 1998 (norma UNI10802-2004), per escludere rischi di contaminazione delle acque sotterranee. Ove si dimostri la conformità dei materiali ai limiti del test di cessione (Tabella 2, Allegato 5, Titolo V, Parte Quarta del D.lgs. 152/06), si deve inoltre rispettare quanto previsto dalla legislazione vigente in materia di bonifica di siti contaminati;
2. materiale escavato nel corso di attività di costruzione;
3. materiale utilizzato a fini di costruzione allo stato naturale nello stesso sito (assenza di trattamenti diversi dalla normale pratica industriale).

L'esclusione può valere per la sola attività di escavazione e non per attività diverse, come la demolizione, purché sia avvenuta durante un'attività di costruzione. DPR 120/2017- Art.24, "Utilizzo in sito di produzione delle terre e rocce escluse dalla disciplina dei rifiuti"

Il riutilizzo in sito è inoltre disciplinato con maggior dettaglio dal D.P.R. 120/2017. L'art. 24 sancisce che, nel caso in cui la produzione di terre e rocce da scavo avvenga nell'ambito di opere sottoposte a VIA, la sussistenza delle condizioni e dei requisiti di cui all'art. 185, comma 1, lettera c), del D.Lgs.n.152/2006 è effettuata in via preliminare, in funzione del livello di progettazione e in fase di stesura della S.I.A., attraverso la presentazione di un "Piano preliminare di utilizzo in sito delle terre e rocce da scavo escluse dalla disciplina dei rifiuti". In ogni caso, successivamente, in fase di

progettazione esecutiva, il proponente o l'esecutore:

- effettua il campionamento dei terreni, nell'area interessata dai lavori, al fine di accertarne la non contaminazione ai fini dell'utilizzo allo stato naturale;

- redige un apposito progetto in cui siano definite:

1. le volumetrie definitive di scavo;
2. la quantità del materiale che sarà riutilizzato;
3. la collocazione e durata dei depositi temporanei dello stesso;
4. la sua collocazione definitiva.

Gli esiti di tali attività vanno trasmessi all'autorità competente e all'Agenzia Regionale di Protezione Ambientale (ARPA) o all'Agenzia Provinciale di Protezione Ambientale (APPA), prima dell'avvio dei lavori. Qualora in fase di progettazione esecutiva non venga accertata l'idoneità del materiale all'utilizzo ai sensi dell'articolo 185, comma 1, lettera c), le terre e rocce vanno gestite come rifiuti ai sensi della Parte IV del decreto legislativo n. 152 del 2006.

3. LA VIGENTE DISCIPLINA SULLA GESTIONE DELLE TERRE E ROCCE DA SCAVO

3.1 Disciplina generale

Con la pubblicazione del Decreto del Presidente della Repubblica 13 giugno 2017, n. 120 nella Gazzetta Ufficiale n. 183 del 7 agosto 2017 si è chiuso il complesso percorso di revisione della normativa sulle terre e rocce da scavo avviato dal Governo con l'articolo 8 del D.L. 133/2014 convertito nella legge 164/2014.

Il DPR, entrato in vigore il 22 agosto 2017, come espressamente riportato dalla Gazzetta Ufficiale, è composto da 31 articoli e 10 allegati, alcuni dei quali con contenuto tecnico ed altri di tipo amministrativo, poiché riproducono la modulistica necessaria per svolgere gli adempimenti previsti dal DPR medesimo.

Per grandi linee il DPR 120/2017 si compone di una:

- parte dedicata alla gestione delle terre e rocce come sottoprodotti;
- parte contenente varie disposizioni, sia in materia di sottoprodotti sia di rifiuti.

Il Decreto fornisce, all'articolo 2, una serie di definizioni essenziali ai fini della sua applicazione. Tra queste, sono di preminente interesse quelle relative a: terre e rocce, autorità competente, piano di utilizzo, sito di deposito intermedio, normale pratica industriale, proponente/esecutore, cantiere di piccole/grandi dimensioni/grandi dimensioni non sottoposto a VIA/AIA.

Per "Terre e rocce" è da intendersi il suolo escavato a seguito di attività finalizzate alla realizzazione di un'opera (definita come insieme di lavori che espliciti una funzione economica o tecnica, articolo 2 lett. aa), che il DPR 210/17 riporta a titolo esemplificativo quali scavi in genere, perforazioni, ecc. Seguendo le indicazioni a suo tempo contenute nel DM 161/2012, nelle terre e rocce è consentita la presenza di calcestruzzo, bentonite, vetroresina, miscele cementizie ed additivi per lo scavo meccanizzato a condizione che il materiale nel suo complesso non presenti concentrazioni di inquinanti superiori rispetto ai limiti di cui alle Colonne A-B, Tabella 1 Allegato 5, Titolo V Parte IV Dlgs 152/2006.

Nel DPR 120/2017, ai fini pratici e cioè delle procedure da adottare per la classificazione come sottoprodotto, al pari di quanto sino ad oggi avvenuto (articolo 41-bis DL 69/2013 e DM 161/2012), la differenza procedurale è sostanzialmente tra:

- Cantieri di grandi dimensioni con volumi di scavo > 6.000 m³ relativi ad opera/attività soggetta VIA/AIA (lett. u) per i quali si applicano gli articoli 9 – 18;
- Cantieri di grandi dimensioni con volumi di scavo > 6.000 m³ (lett. v);
- Cantieri di piccole dimensioni con volumi di scavo sino a 6.000 m³ (lett. t) (compresi quelli relativi ad opera/attività soggetta Via/Aia con i medesimi volumi di scavo) per quali si applicano gli articoli 20-21-22.

Peraltro, è opportuno sottolineare che, per l'identificazione della tipologia del cantiere, i riferimenti da tenere presenti saranno sempre quelli del volume di scavo del singolo cantiere e della eventuale procedura VIA/AIA alla quale l'opera nel suo complesso o l'attività nel suo complesso è assoggettata.

Per Autorità competente è inteso il soggetto, di natura pubblica, che autorizza la realizzazione di un'opera che genera le terre e rocce da scavo. Per le opere soggette a VIA e le attività AIA, il cui cantiere produca volumi di scavo > 6.000 m³ è l'autorità che sovrintende a tale attività.

Nel caso di cantieri non soggetti a VIA/AIA e per quelli VIA/AIA con volumi di scavo sino a 6.000 m³, per autorità competente, ai sensi degli artt. 21-22, si deve intendere il/i soggetto/i destinatario/i delle dichiarazioni sostitutive di atto di notorietà previste dalla dichiarazione di utilizzo (articolo 21) e cioè il Comune e l'ARPA del territorio nel quale è sito il luogo di produzione, salvo possibili integrazioni se il luogo di deposito intermedio/destinazione sia soggetto ad una competenza territoriale diversa nel qual caso si dovranno effettuare le dichiarazioni anche nei confronti di questi soggetti.

Il DPR 120/2017, come accennato, individua, quali soggetti che possono effettuare le proposte di utilizzo delle terre come sottoprodotti, le figure del proponente, dell'esecutore e del produttore.

Poiché le procedure delineate dal DPR 120/2017 per qualificare le terre e rocce come sottoprodotti hanno nella volumetria del materiale che origina dallo scavo l'elemento essenziale, è opportuno ricordare le relative metodologie di calcolo.

L'articolo 2, relativo alle definizioni, non ne individua una diretta e comune, ma al comma 2 lett. t),

u), v) evidenza sempre che la metodologia da utilizzare sarà quella del calcolo in base alle sezioni di progetto ossia del cosiddetto riferimento allo "scavo in banco".

Relativamente alle procedure di caratterizzazione ambientale ed a quelle di campionamento in corso d'opera previste dagli Allegati, l'Allegato 1 ammette, opportunamente, una duplice procedura di caratterizzazione ambientale e cioè: per la fase progettuale ed eventualmente anche per la fase in corso d'opera, qualora si utilizzino metodologie di scavo potenzialmente in grado di modificare le caratteristiche delle terre prodotte, ovvero vi sia stata l'impossibilità di controllare in precedenza la qualità delle terre (es. scavi in galleria). L'onere della caratterizzazione in fase di esecuzione, di cui all'Allegato 9, potrà essere anche a carico del produttore.

L'Allegato 2 definisce le procedure di campionamento in fase di progettazione a seconda della tipologia dell'opera e della sua superficie, mentre l'Allegato 4 (procedure di caratterizzazione chimico-fisiche e accertamento delle qualità ambientali) individua le procedure di caratterizzazione chimico-fisiche e le modalità di accertamento della qualità ambientale delle terre.

Inoltre, si segnala che l'Allegato 4, nella tabella 4.1, individua il set analitico minimale delle sostanze da ricercare precisando che:

- la lista delle sostanze da ricercare va modificata/integrata in funzione delle attività antropiche pregresse esercitate nel sito;
- per volumi di scavo compresi tra 6.000 e 150.000 m³, le sostanze potranno essere ricercate in numero ridotto, ma sempre con riguardo ad eventuali attività pregresse, fondo naturale ecc.

Ai fini dell'utilizzo, l'Allegato 4 precisa che le terre e rocce con concentrazioni di inquinanti

— nei limiti della Colonna A Tab. 1, All. 5, Titolo V, Parte IV Dlgs 152/06 potranno essere impiegate in qualsiasi sito a prescindere dalla sua destinazione;

— nei limiti della Colonna B Tab. 1, All. 5, Titolo V, Parte IV D.lgs 152/06 potranno essere impiegate nei siti a destinazione produttiva;

— nei limiti delle Colonne A/B potranno essere impiegate in altri processi produttivi che comportino la modifica sostanziale delle loro caratteristiche chimico-fisiche.

L'utilizzo delle terre e rocce in particolari contesti geologici è ammesso a condizione che preliminarmente sia stata verificata la non compromissione del raggiungimento degli obiettivi di qualità stabiliti dall'UE per le acque sotterranee e superficiali.

Tali indicazioni, a prescindere dall'applicazione della normativa dei sottoprodotti per le terre e rocce da scavo, debbono essere tenute presenti anche per l'utilizzo in sito di cui all'articolo 185 D.Lgs 152/2006 e l'articolo 26 del DPR 120/2017.

Relativamente a terre e rocce da riutilizzare in regime di sottoprodotti, la caratterizzazione ambientale, da eseguirsi normalmente in sede di redazione del piano di utilizzo, potrà effettuarsi in via eccezionale per comprovati motivi, anche in corso d'opera.

La caratterizzazione potrà essere effettuata sui cumuli, sull'area di scavo o sul fronte di avanzamento

secondo le modalità di cui all'Allegato 9.

Più in dettaglio le ipotesi in cui è ammesso il campionamento in corso d'opera sono due e cioè:

- se è comprovata l'impossibilità di eseguire una preventiva indagine ambientale, nel piano di utilizzo dovranno essere indicati i criteri generali di esecuzione del campionamento in corso d'opera;
- se si utilizzano metodologie di scavo in grado di determinare una potenziale contaminazione delle terre durante le fasi di scavo.

Considerato che la realizzazione di un'opera edile può interessare aree nelle quali per effetto di fenomeni naturali le terre e rocce da scavo superino i limiti delle CSC, di cui alle Colonne A e B, Tabella 1, All. 5, Titolo V della Parte IV del Dlgs 152/2006, il piano di utilizzo (Articolo 9) e la dichiarazione di utilizzo di cui all'articolo 21, seguiranno procedure particolari che il DPR 120/2017 opportunamente individua, anche se in modo restrittivo, per consentirne la gestione come sottoprodotti.

Infatti, il loro utilizzo sarà consentito esclusivamente nel sito di produzione (e quindi in realtà non si è in presenza di sottoprodotti ma di utilizzo nel sito di origine ai sensi dell'articolo 185 Dlgs 152/2006 e dell'articolo 24 comma 1) ovvero in altro sito che presenti i medesimi valori di fondo naturale del sito di produzione.

Il proponente o il produttore segnalerà il superamento delle CSC e presenterà all'ARPA territorialmente competente un piano di indagine per individuare i valori di fondo naturale. Tale piano, condiviso con l'ARPA, sarà eseguito in contraddittorio con l'ARPA medesima e dovrà concludersi nei 60 gg. successivi dalla sua presentazione.

Il DPR 120/2017 consente che le terre e rocce qualificate come sottoprodotto siano temporaneamente depositate in un sito prima del loro utilizzo finale. A prescindere dalla definizione generica dell'articolo 2, la questione è precisata nel successivo articolo 5 ed in parte nell'Allegato 6 che individuano in dettaglio le varie tipologie di deposito e le modalità attraverso cui esso si realizza.

Si ricorda che il deposito potrà essere effettuato non solo sul luogo di produzione e su quello di destinazione, ma anche (articolo 5 comma 3) in un sito diverso da quelli appena indicati. È essenziale che la sua/loro localizzazione/i sia/siano indicato/i nel piano di utilizzo (articolo 9) o nella dichiarazione di utilizzo (articolo 21) e potranno essere variato/i previa espressa comunicazione all'autorità competente nelle forme indicate dal DPR 120/2017 (modifica del piano di utilizzo o della dichiarazione di utilizzo).

Nel piano di utilizzo/dichiarazione di utilizzo dovrà essere indicata la durata del deposito e la sua localizzazione, mentre per quanto attiene ai profili tecnici, si segnala che occorrerà adottare gli accorgimenti/prescrizioni tecniche finalizzati ad evitare dispersioni, dilavamenti ecc. delle terre, identificazione dei lotti di scavo ecc. La durata del deposito temporaneo non deve ovviamente superare la data di validità del piano di utilizzo/dichiarazione di utilizzo e comunque in caso di proroga, di questi ultimi, medesima sorte seguirà anche il deposito temporaneo. In questi casi la proroga del termine per il deposito temporaneo potrà essere richiesta nell'ambito di quella necessaria per l'utilizzo.

Relativamente alla localizzazione del sito di deposito, soprattutto se diverso dal sito produzione/destinazione, è necessario sottolineare che la sua destinazione d'uso urbanistica dovrà anche essere compatibile con i valori di soglia di contaminazione di cui alla Colonna A-B, tabella 1, Allegato 5, Titolo V, Parte IV Dlgs 152/2006 del materiale che si depositerà.

Al termine delle attività di utilizzo delle terre e rocce come sottoprodotti, l'esecutore del piano di utilizzo (articolo 8) o il produttore nel caso di dichiarazione di utilizzo (articolo 21) devono confermare, tramite apposita dichiarazione che l'utilizzo è avvenuto in conformità a quanto previsto nel piano di utilizzo o nella dichiarazione di utilizzo (articolo 21) comprensiva di eventuali successive modifiche/integrazioni, comunicate all'autorità competente (per i piani di utilizzo a autorità VIA/AIA), al comune (sito produzione/destinazione) all'ARPA (sito destinazione) nel caso di dichiarazione di utilizzo.

La dichiarazione di avvenuto utilizzo è sempre resa dall'esecutore/produttore, anche quando l'utilizzo sia stato effettuato da un soggetto diverso; la mancata presentazione della dichiarazione di avvenuto utilizzo nel termine di validità del piano di utilizzo o della dichiarazione di utilizzo di cui all'articolo 21 comporta che le terre e rocce siano considerate rifiuti.

Per il trasporto, il DPR 120/2017 individua, nell'ottica della tracciabilità, un regime caratterizzato da un documento di trasporto speciale che non è riconducibile alla documentazione normalmente prevista per l'effettuazione di un trasporto di merci. Il trasporto di terre e rocce, quale sottoprodotto, dovrà essere accompagnato, in ogni viaggio, da un documento redatto secondo lo schema dell'Allegato 7.

Questo documento sostituirà la documentazione accompagnatoria del trasporto di merci anche ai fini della responsabilità di cui al D.Lgs. 286/2005.

Il DPR prevede espressamente che il piano di utilizzo possa essere oggetto di modifiche (nell'epigrafe della norma è indicato "aggiornamento") e vanno suddivise tra natura delle modifiche e momento temporale nelle quali si attuano.

Le modifiche possono riguardare:

- aumento del volume del materiale scavato > 20%;
- modifica sito di destinazione/dell'utilizzo;
- modifica sito deposito/i intermedio;
- modifica tecnologie di scavo.

Prima dell'inizio dei lavori il proponente deve comunicare all'Autorità VIA/AIA e all'ARPA il nominativo dell'esecutore, che diverrà, da quel momento, il responsabile.

Il termine di esecuzione del piano potrà essere prorogato una sola volta per due anni salvo deroghe (articolo 16). Il DPR 120/2017, ponendo in capo all'esecutore la responsabilità nell'esecuzione del piano, precisa che gli competono pure gli adempimenti al trasporto (Allegato 7) e alla dichiarazione di avvenuto utilizzo (Allegato 8).

Il DPR 120/2017 introduce importanti novità anche per quanto riguarda la gestione delle terre e rocce da scavo qualificate come rifiuti, individuando particolari condizioni e requisiti per il loro deposito temporaneo, all'interno del sito di produzione. Viene, infatti, disposta una specifica deroga rispetto a quanto stabilito in via generale dall'articolo 183, comma 1, lettera bb) del Dlgs 152/2006 in attuazione dell'articolo 8 del DL 133/2014.

L'articolo 23 del DPR 120/2017 stabilisce che le terre e rocce da scavo, qualificate con i codici dell'elenco europeo dei rifiuti 17.05.04 o 17.05.03*, sono raccolte e tenute all'interno del luogo di produzione a condizione che siano poi conferite ad un impianto di recupero o smaltimento secondo una delle seguenti modalità alternative:

- con cadenza almeno trimestrale, indipendentemente dalle quantità;
- al raggiungimento del quantitativo complessivo di 4.000 m³, di cui non devono essere classificati come pericolosi più di 800 metri cubi. In ogni caso il deposito non può avere durata superiore ad un anno.

a. Utilizzo nel sito di produzione delle terre e rocce da scavo escluse dalla disciplina dei rifiuti

Come disposto dall'art. 24 c. 1 del DPR 120/2017, ai fini dell'esclusione dall'ambito di applicazione della normativa sui rifiuti, le terre e rocce da scavo devono essere conformi ai requisiti di cui all'articolo 185, comma 1, lettera c), del decreto legislativo 3 aprile 2006, n. 152, e in particolare devono essere utilizzate nel sito di produzione. La sussistenza della "non contaminazione", al pari della categoria delle terre e rocce da scavo riutilizzate in regime di sottoprodotto, deve essere verificata ai sensi dell'Allegato 4 del regolamento.

Per le opere soggette a VIA, ferme restando le indicazioni generali dell'articolo 24 c. 1, la verifica circa la possibilità di utilizzare in sito le terre e rocce deve essere oggetto di uno specifico "Piano preliminare di utilizzo in sito delle terre e rocce da scavo escluse dalla disciplina dei rifiuti" il cui livello di dettaglio sarà in funzione del livello di progettazione e comunque predisposto nell'ambito dell'elaborazione dello studio di impatto ambientale.

Il Piano deve obbligatoriamente indicare:

- descrizione delle opere da realizzare comprese le modalità di scavo;
- inquadramento ambientale del sito (geografico, geomorfologico, geologico, idrogeologico, destinazione d'uso delle aree attraversate, ricognizione dei siti a rischio potenziale di inquinamento);
- proposta del piano di caratterizzazione delle terre e rocce da scavo da eseguire nella fase di progettazione esecutiva o comunque prima dell'inizio dei lavori, che contenga almeno:
 - o numero e caratteristiche dei punti di indagine;
 - o numero e modalità dei campionamenti;
 - o Parametri da determinare;
- volumetrie previste delle terre e rocce da scavo;

— modalità e volumetrie previste delle terre e rocce da scavo da riutilizzare in sito.

Successivamente, e cioè nella progettazione esecutiva (o comunque prima dell'inizio dei lavori), il proponente/esecutore (art. 24 c. 4 DPR 120/2017):

— effettuerà il campionamento dei terreni per verificare la conformità con il Piano Preliminare redigerà un apposito progetto contenente:

- o volumetrie definitive;
- o quantità utilizzabile;
- o depositi in attesa utilizzo;
- o localizzazione quantità utilizzabile.

Le informazioni che precedono devono essere comunicate all'Autorità competente VIA, all'ARPA, al Comune o alla stazione appaltante se trattasi di opera pubblica, prima dell'inizio lavori.

Gli esiti delle attività di caratterizzazione dei siti di escavazione sono trasmessi all'autorità competente e all'Agenzia di protezione ambientale territorialmente competente, prima dell'avvio dei lavori

Qualora in fase di progettazione esecutiva o comunque prima dell'inizio dei lavori non venga accertata l'idoneità del materiale scavato all'utilizzo ai sensi dell'articolo 185, comma 1, lettera c), le terre e rocce sono gestite come rifiuti ai sensi della Parte IV del decreto legislativo 3 aprile 2006, n. 15.

4. INQUADRAMENTO TERRITORIALE

4.1 Localizzazione

Il proposto parco eolico ricade sul territorio comunale di Serri, all'interno della Zona individuata precisamente sulle tavole di progetto.

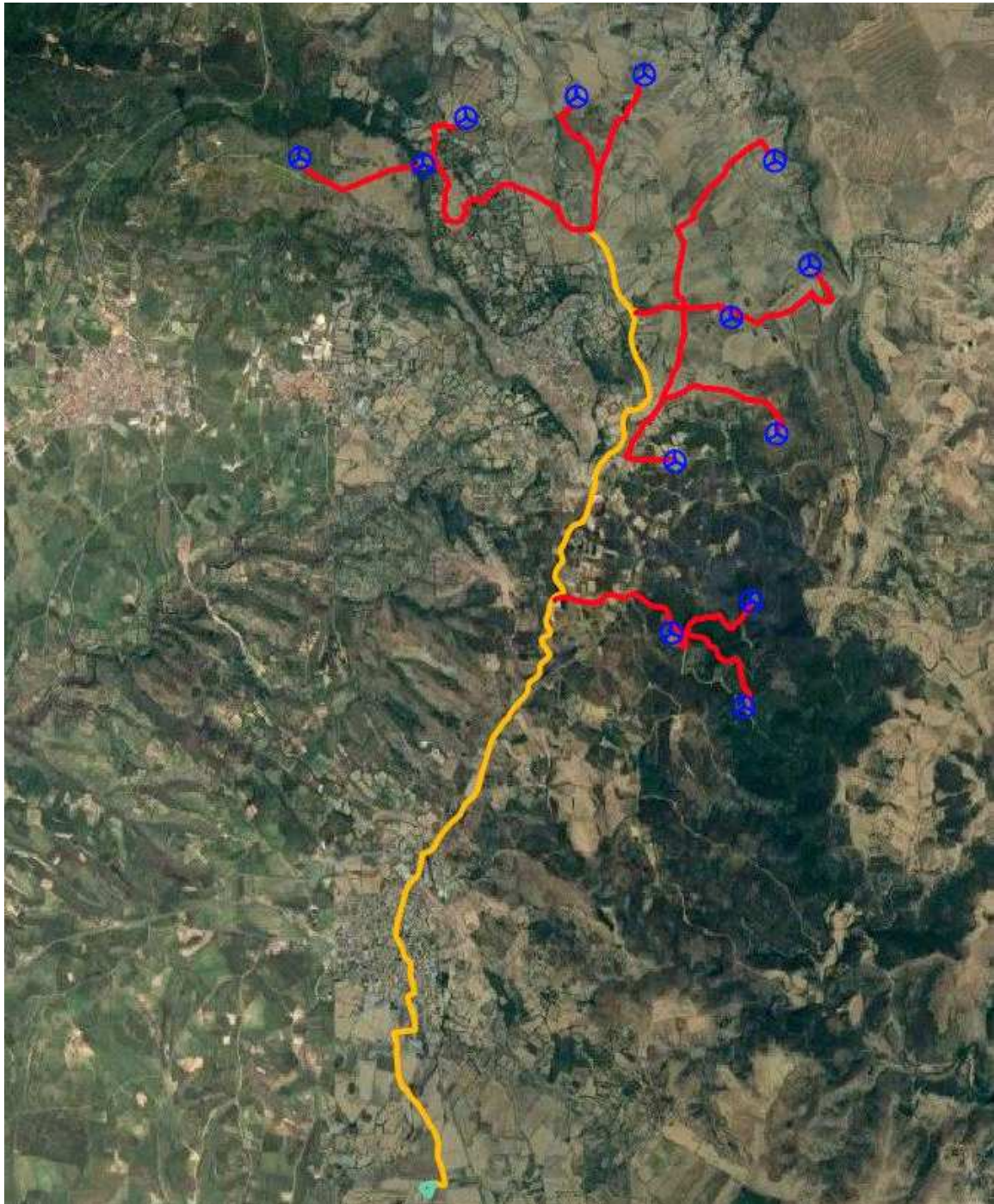
La localizzazione proposta è stata individuata avendo riguardo dell'opportunità di favorire l'inserimento ambientale e paesaggistico delle opere, prevedendole ai margini delle zone con presenza di abitazioni isolate ed a significativa distanza dai principali centri abitati.

L'ambito collinare si è evoluto su formazioni geologiche di natura sedimentaria stratificata in giaciture sub-orizzontali, prevalentemente costituite da formazioni clastiche di deposizione fluviale, o costituenti antichi depositi di versante.

La zona in esame presenta una morfologia tabulare o ondulata e si sviluppa ad un'altitudine variabile indicativamente nell'intervallo 489÷ 640 m s.l.m.

Il territorio ha una bassa vocazione agricola esplicita sulle pendici collinari dal profilo regolare e sulle ampie vallate oggi spesso asciutte, che manifestano una dinamica lenta fortemente dipendente dalla pluviometria, intermittente ed irregolare.

PARCO EOLICO "SERRI"
13 AEROGENERATORI DA 7,2 MW
POTENZA COMPLESSIVA 93,6 MW



(Inquadramento totale dell'impianto a farsi)

Le coperture forestali sono oggi estremamente frammentate e spesso confinate sui versanti più acclivi ed inaccessibili dove la configurazione morfologica limita l'uso agricolo/montano.

Sotto il profilo delle infrastrutture viarie, l'ambito di riferimento è caratterizzato dal passaggio della S.S. 128.

L'inquadramento catastale delle installazioni eoliche in progetto è riportato nell'elaborato



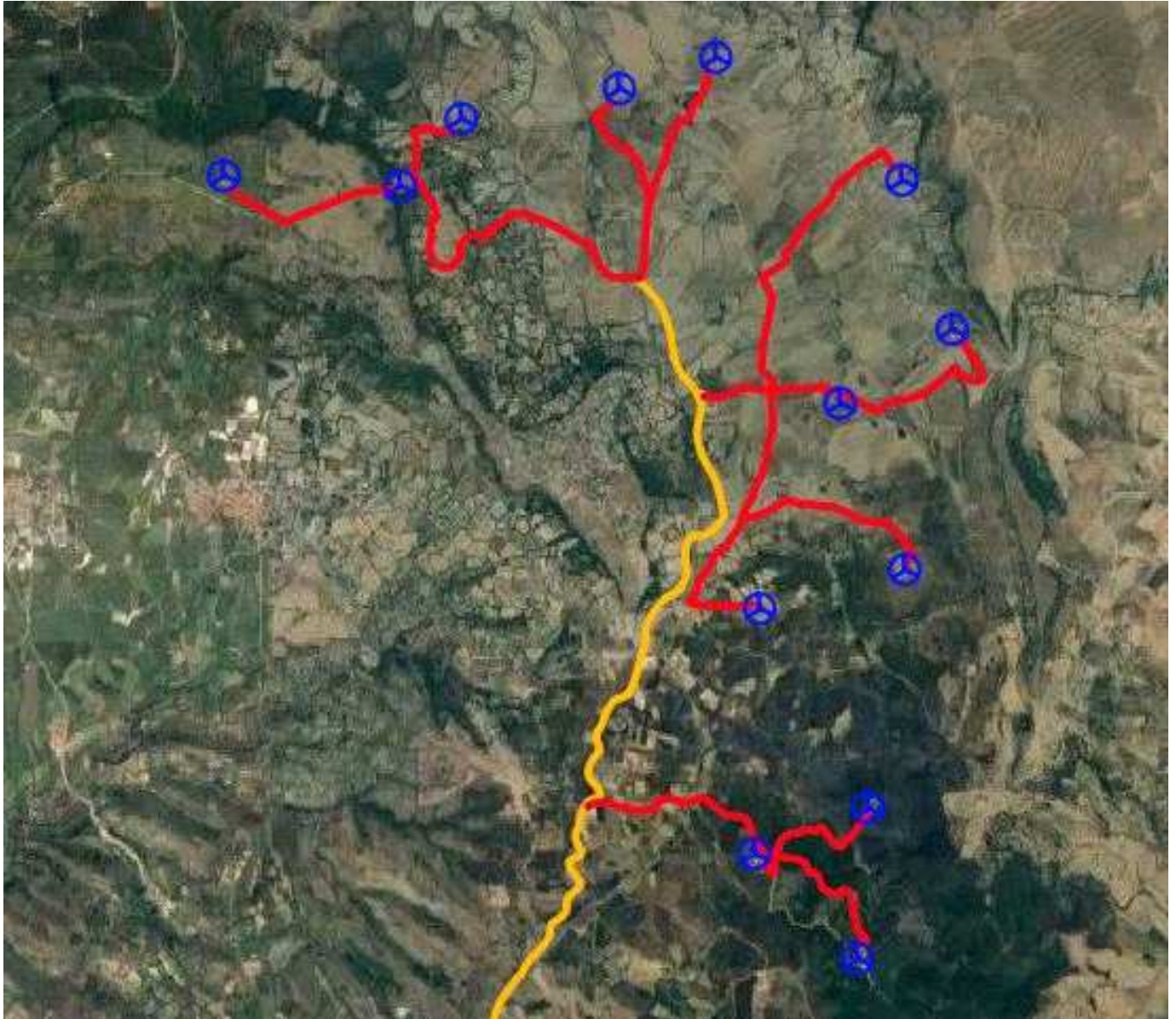
SIGMANRG SRL
Via Pietro Cossa 5
20122 MILANO (MI)



LEONARDO ENGINEERING SRL
Viale Lamberti 29
81100 CASERTA (CE)

SEPDIT01.

L'impianto sarà servito da una viabilità interna di collegamento tra gli aerogeneratori, prevalentemente incardinata sulla viabilità esistente, funzionale a consentire il processo costruttivo e le ordinarie attività di manutenzione in fase di esercizio.



(Particolare dell'impianto – Installazione Aerogeneratori)



(Particolare dell'impianto – Percorso del cavidotto di collegamento alla SE)

4.2 Inquadramento urbanistico e paesaggistico

Nell'ottica di fornire una rappresentazione d'insieme dei valori paesaggistici di area vasta, gli elaborati grafici, unitamente alle immagini riportate di seguito, mostrano, all'interno dell'area interessata dall'installazione degli aerogeneratori in progetto e dei settori più prossimi, la distribuzione delle seguenti aree vincolate per legge, interessate da dispositivi di tutela naturalistica e/o ambientale, istituiti o solo proposti, o, comunque, di valenza paesaggistica:

- Fiumi, torrenti e corsi d'acqua iscritti negli elenchi del testo unico delle disposizioni di legge sulle acque ed impianti elettrici, e le relative sponde o piedi degli argini per una fascia di 150 metri

ciascuna”

- Fiumi, torrenti e corsi d'acqua e relative sponde o piedi degli argini, per una fascia di 150 metri ciascuna, e sistemi fluviali, riparali, risorgive e cascate, ancorché temporanee;
- Sistema regionale dei parchi, delle riserve e dei monumenti;
- Componenti di paesaggio con valenza ambientale;
- Aree caratterizzate da insediamenti storici;
- Aree a pericolosità idrogeologica perimetrate dal PAI;
- Fasce fluviali perimetrate nell'ambito del Piano Stralcio Fasce Fluviali;
- Zone sottoposte a vincolo idrogeologico ai sensi della R.D. 3267/23;
- Zone in gestione forestale pubblica all'Ente Foreste;
- Oasi permanenti di protezione faunistica e cattura;
- Aree percorse dal fuoco;
- Aree tutelate da Convenzioni Internazionali;

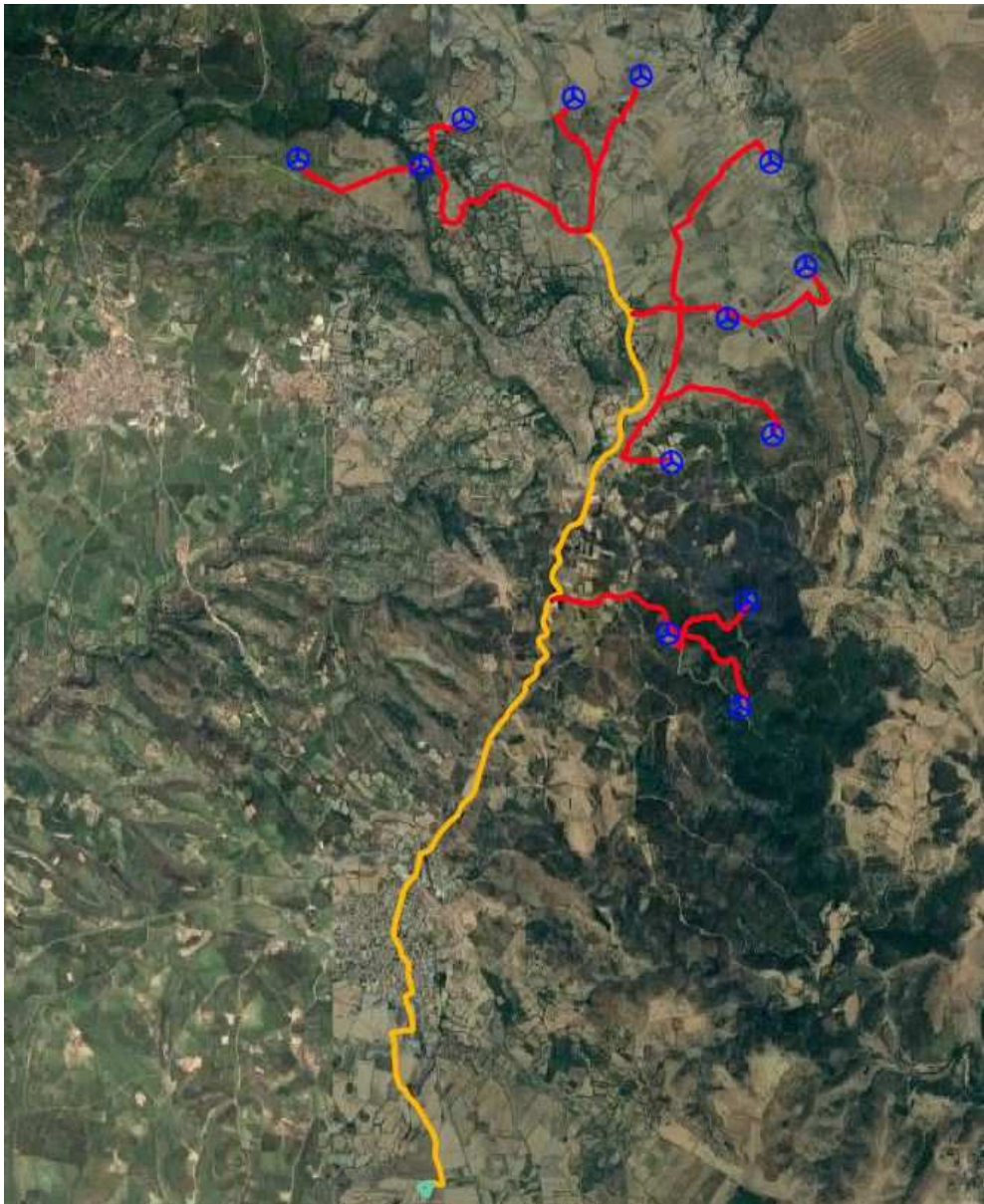
Non essendo disponibile uno strato informativo “certificato” delle aree coperte da foreste e da boschi paesaggisticamente tutelati (art.142 comma 1 lettera g) si ritiene che l'eventuale ascrizione di alcune porzioni delle aree di intervento alla suddetta categoria di bene paesaggistico debba essere necessariamente ricondotta alle competenze del Corpo forestale e di vigilanza ambientale, a cui sono attribuiti compiti di vigilanza, prevenzione e repressione di comportamenti e attività illegali in campo ambientale. Peraltro, come evidenziato precedentemente, le ricognizioni specialistiche eseguite sulle aree di intervento hanno consentito di escludere interazioni tra le opere e aree a copertura boscata.

Come si evince dall'esame della cartografia allegata, le interferenze rilevate tra gli interventi in esame e i dispositivi di tutela paesaggistica possono sostanzialmente ricondursi agli elettrodotti interrati in riferimento a:

- “Fiumi, torrenti e corsi d'acqua iscritti negli elenchi del testo unico delle disposizioni di legge sulle acque ed impianti elettrici, approvato con regio decreto 11 dicembre 1933, n. 1775, e le relative sponde o piedi degli argini per una fascia di 150 metri ciascuna” (Art. 142 comma 1 lettera c) in corrispondenza di alcuni tratti di elettrodotto interrato sovrapposti alle fasce di tutela.
- “Fiumi torrenti e corsi d'acqua e relative sponde o piedi degli argini, per una fascia di 150 metri ciascuna, e sistemi fluviali, riparali, risorgive e cascate, ancorché temporanee” (art. 17 comma 3 lettera h N.T.A. P.P.R.) relativamente ad alcune porzioni del tracciato del cavidotto dorsale a 36kV, interamente in fregio alla viabilità esistente.

In riferimento alle succitate sovrapposizioni assumono rilevanza le disposizioni dell'Allegato A al DPR 31/2017, che esclude dall'obbligo di acquisire l'autorizzazione paesaggistica alcune categorie

di interventi, tra cui le opere di connessione realizzate in cavo interrato. In particolare, il suddetto Allegato al punto A15 recita *“fatte salve le disposizioni di tutela dei beni archeologici nonché le eventuali specifiche prescrizioni paesaggistiche relative alle aree di interesse archeologico di cui all’art. 149, comma 1, lettera m) del Codice, la realizzazione e manutenzione di interventi nel sottosuolo che non comportino la modifica permanente della morfologia del terreno e che non incidano sugli assetti vegetazionali, quali: volumi completamente interrati senza opere in soprasuolo; condotte forzate e reti irrigue, pozzi ed opere di presa e prelievo da falda senza manufatti emergenti in soprasuolo; impianti geotermici al servizio di singoli edifici; serbatoi, cisterne e manufatti consimili nel sottosuolo; tratti di canalizzazioni, tubazioni o cavi interrati per le reti di distribuzione locale di servizi di pubblico interesse o di fognatura senza realizzazione di nuovi manufatti emergenti in soprasuolo o dal piano di campagna; l’allaccio alle infrastrutture a rete. Nei casi sopraelencati è consentita la realizzazione di pozzetti a raso emergenti dal suolo non oltre i 40 cm”*.



Sempre in riferimento al tracciato del cavidotto 36 kV di collegamento tra il parco eolico e la futura stazione RTN Terna, corre l'obbligo evidenziare come tale tracciato sia interamente aderente alla viabilità locale esistente (e, pertanto, non sia suscettibile di arrecare apprezzabili modifiche rispetto all'esistente assetto idrogeologico del territorio.

Con riferimento ad altri ambiti meritevoli di tutela, infine, si evidenzia che:

- il sito non è inserito nel patrimonio UNESCO né si caratterizza per rapporti di visibilità con aree UNESCO presenti nel territorio regionale;
- l'area non ricade all'interno di aree naturali protette istituite ai sensi della Legge 394/91 ed inserite nell'Elenco Ufficiale delle Aree Naturali Protette né interessa, direttamente o indirettamente, zone umide di importanza internazionale designate ai sensi della Convenzione di Ramsar, aree SIC o ZPS istituite ai sensi delle Direttive 92/43/CEE e 79/409/CEE;
- l'intervento non sottrae significative porzioni di superficie agricola e non interferisce in modo apprezzabile con le pratiche agricole in essere nel territorio in esame.

5. INQUADRAMENTO AMBIENTALE DEL SITO

5.1. Premessa

Per le finalità descritte in premessa, si riportano di seguito le principali caratteristiche costitutive delle matrici ambientali (suolo e sottosuolo) che contraddistinguono le aree di intervento.

Le informazioni che seguono sono tratte dagli studi preliminari e indagini propedeutici alla progettazione ai quali si rimanda maggiori dettagli.

I risultati e le ipotesi geologiche formulate in questa sede sono da confermare con l'esecuzione delle indagini pianificate nella successiva fase di progettazione esecutiva. Si prevede, infatti, che in fase di progetto esecutivo e di calcolo delle strutture di fondazione si renderà necessario integrare le indagini con la realizzazione di un sondaggio e relative prove geotecniche in situ ed in laboratorio in corrispondenza di ciascuna postazione eolica nell'esatta posizione in cui, a valle dell'iter autorizzativo, sarà effettivamente realizzata ed alcuni pozzetti esplorativi in corrispondenza dei tracciati delle strade e dei cavidotti.

5.2. Unità di terre

I suoli si formano attraverso un'interazione composta tradizionalmente da cinque fattori: substrato pedogenetico, topografia, tempo, clima ed organismi viventi (Jenny, 1941). Le complesse interazioni tra questi fattori avvengono seguendo modelli ripetitivi che possono essere osservati a scale differenti, conducendo alla formazione di combinazioni pedologiche assimilabili. Questa è la base per la definizione, identificazione e mappatura dei suoli (Soil Survey Division Staff, 1993).

In questi termini, i modelli locali di topografia o rilievo, substrato pedogenetico e tempo, insieme alle loro relazioni con la vegetazione ed il microclima, possono essere utilizzati per predire le tipologie pedologiche in aree ristrette (Soil Survey Division Staff, 1993).

L'uso di carte tematiche specifiche, ed in questo caso della carta delle Unità di Terre, costituisce uno dei metodi migliori per la rappresentazione e visualizzazione della variabilità spaziale delle diverse tipologie di suolo, della loro ubicazione e della loro estensione.

In sintesi, si tratta di uno strumento importante ai fini pedologici, proprio perché per ciascuna unità viene stabilita la storia evolutiva del suolo in relazione all'ambiente di formazione, e se ne definiscono, in questo modo, gli aspetti e i comportamenti specifici. Inoltre, dalla carta delle Unità di Terre è possibile inquadrare le dinamiche delle acque superficiali e profonde, l'evoluzione dei diversi microclimi, i temi sulla pianificazione ecologica e la conservazione del paesaggio, le ricerche sulla dispersione degli elementi inquinanti, ma anche fenomeni urbanistici ed infrastrutturali (Rasio e Vianello, 1990).

Seppur il lavoro svolto ha avuto come riferimento bibliografico la Carta delle Unità di Terre realizzate negli anni, le valutazioni fatte nella definizione delle unità sono strettamente legate agli obiettivi dello studio nonché alla scala di rilevamento e restituzione del dato.

Nel rimandare alla Relazione agro-pedologica allegata per maggiori dettagli, si riporta di seguito una descrizione generale delle unità individuate per i territori di indagine.

6. ATTIVITÀ DA CUI ORIGINA LA PRODUZIONE DI TERRE E ROCCE DA SCAVO

6.1. Premessa

Saranno di seguito descritti nel dettaglio gli interventi progettuali che daranno luogo alla produzione di terre e rocce da scavo. Si procederà inoltre ad individuare, per ciascuna area di lavorazione, le aree di deposito in attesa del riutilizzo in sito nonché i flussi di materiali di scavo all'interno del cantiere nell'ambito del processo costruttivo (ossia da reimpiantare nello stesso sito di produzione).

Alla luce delle stime condotte nell'ambito dello sviluppo del progetto definitivo delle opere civili funzionali all'esercizio del parco eolico, si prevede che la realizzazione delle stesse determinerà l'esigenza di procedere complessivamente allo scavo di una notevole quantità di materiale, misurati in posto, al netto dei volumi che scaturiscono dalla realizzazione dei cavidotti.

Considerate le caratteristiche geologiche dell'ambito di intervento, caratterizzato dalla presenza di un basamento litico che soggia a profondità limitate rispetto al piano di campagna, una significativa porzione dei volumi da scavare per la costruzione di strade e piazzole sarà verosimilmente costituita da rocce calcaree; una quota inferiore dei materiali di scavo sarà rappresentata dai suoli.

Tali circostanze, per le finalità del Piano di utilizzo in sito delle terre e rocce da scavo escluse dalla disciplina dei rifiuti, si traducono nell'individuazione dei materiali di scavo con idonee proprietà fisico-meccaniche e geotecniche per il riutilizzo allo stato naturale, nel sito in cui è stato escavato, ai

fini della formazione di rilevati e soprastrutture di strade di impianto e piazzole di macchina.

6.2. Fasi costruttive del parco eolico

La realizzazione del parco eolico avverrà prevedibilmente secondo la sequenza delle fasi costruttive indicate nel cronoprogramma allegato al progetto definitivo (Cronoprogramma degli interventi).

Ai fini di consentire il montaggio e l'innalzamento degli aerogeneratori, le piazzole di cantiere dovranno essere inizialmente allestite prevedendo superfici piane e regolari sufficientemente ampie da permettere lo stoccaggio dei componenti dell'aerogeneratore (conci della torre, navicella, mozzo e, ove possibile, delle stesse pale). Gli spazi livellati così ricavati, di adeguata portanza, dovranno assicurare, inoltre, spazi adeguati all'operatività della gru principale e di quella secondaria.

Una volta ultimato l'innalzamento degli aerogeneratori le piazzole di cantiere potranno essere ridotte, eliminando e ripristinando le superfici ridondanti ai fini delle ordinarie operazioni di gestione e manutenzione ordinaria dell'impianto, in accordo con quanto rappresentato nei disegni di progetto.

Allo stesso modo, i tratti di viabilità di cantiere non indispensabili per assicurare l'ordinaria e regolare attività di gestione del parco eolico, saranno smantellati e riportati alle condizioni ante operam a seguito di mirati interventi di ripristino ambientale.

L'articolazione del processo costruttivo del parco eolico secondo queste due fasi principali (1 - realizzazione della viabilità e delle piazzole di cantiere, 2 - esecuzione delle attività di ripristino morfologico-ambientale) configura i movimenti terra di seguito indicati.

Il bilancio complessivo dei movimenti di terra, comprensivo delle 2 fasi costruttive individuate, è anch'esso di seguito riepilogato.

6.2.1. Fase di costruzione strade e piazzole di cantiere

Per le finalità sopra esposte si è prevista una suddivisione del cantiere in 5 aree di lavorazione omogenee per caratteristiche tecnico-costruttive e funzionali, collegate tra loro dalla viabilità di servizio del parco eolico, incentrata sull'esistente sistema della viabilità locale (vedasi individuazione planimetrica in Appendice).

Come si osserva esaminando il prospetto seguente, l'intero quantitativo di materiale scavato nell'ambito della fase di allestimento della viabilità e delle piazzole di cantiere, (materiale sciolto, materiale + terreno vegetale), sarà interamente destinato a riutilizzo per rinterri, rimodellamenti e rilevati nonché nell'ambito delle operazioni di ripristino ambientale da condursi nell'ambito della successiva fase di ripristino.

In tale fase del processo costruttivo sarà prevedibilmente necessario l'approvvigionamento dall'esterno di circa 918 m³ di inerti di cava di varia pezzatura per soddisfare il fabbisogno di materiali per la formazione della soprastruttura di strade e piazzole.

6.3 Fase di ripristino ambientale – Approntamento di strade e piazzole

In tale periodo costruttivo è prevista un'attività di scavo (B) per la rimozione delle porzioni di strade e piazzole di cantiere ridondanti rispetto alle necessità operative di gestione e manutenzione ordinaria del parco eolico. Tale fase richiederà l'asportazione di materiale (circa 542 m³ di sovrastuttura) ed il riempimento di circa 655 m³ di vuoti morfologici (A).

Al termine dei lavori il quantitativo di terre e rocce da scavo in esubero rispetto alle esigenze di ripristino morfologico ambientale della viabilità di servizio e delle piazzole, sarà in parte riutilizzato in sito per consolidare la sovrastuttura di strade e piazzole in fase di esercizio (D) mentre il restante materiale sarà gestito come rifiuto e conferito a centri di smaltimento/recupero autorizzati.

L'intero volume di suolo asportato ed accantonato in sito durante la fase di costruzione delle strade e piazzole di cantiere sarà riutilizzato per ripristini ambientali.

6.4 Realizzazione dei cavidotti

La connessione del produttore alla Rete di Trasmissione Nazionale sarà realizzata secondo le indicazioni fornite dal gestore di rete, tramite stallo a 36 kV presso la futura stazione elettrica (SE) RTN 150/36 kV da realizzarsi, relativo ad una potenza in immissione di 93,60 MW.

La modalità di connessione avverrà secondo le specifiche dell'allegato A2 - Appendice d – schemi e requisiti per le connessioni a 36 kV.

La posa delle linee a 36 kV funzionali ai collegamenti tra gli aerogeneratori e tra questi e la cabina di smistamento e, infine, la futura SE RTN è interamente prevista interrata; all'uopo sono previsti scavi in trincea della profondità indicativa di 1.10 m e della larghezza dipendente dal numero di linee transittanti.

La posa della singola terna interrata sarà realizzata principalmente in configurazione a trifoglio, tranne nelle zone di attraversamento e di attestazione ai colonnini passanti, nelle quali la posa sarà in piano.

I materiali di scavo saranno utilizzati per il successivo riempimento degli scavi.

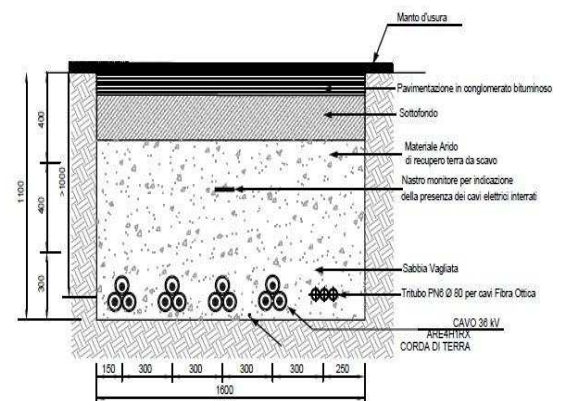
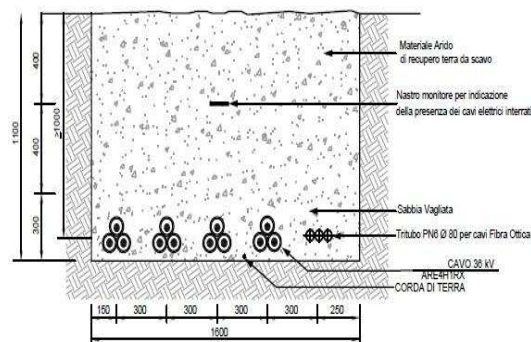
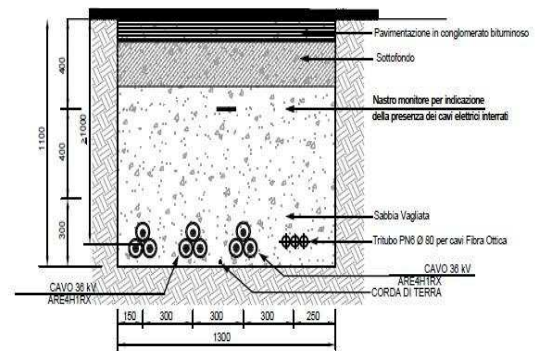
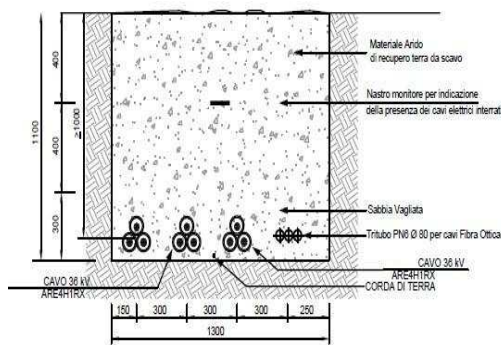
Sulla sommità dei cavi, effettuato il ricoprimento in sabbia, si poserà un elemento di protezione in PVC, mentre a metà scavo è previsto un nastro segnalatore.

Lo schema precedente riporta alcune delle sezioni tipo di posa cavidotto su campo/cunetta e su strada asfaltata.

Per ogni ulteriore dettaglio in merito si rimanda agli elaborati componenti il progetto delle opere elettromeccaniche.

Il materiale scavato verrà provvisoriamente accumulato ai bordi delle trincee di scavo per poi essere reimpiegato nell'ambito delle operazioni di rinterro una volta ultimata la posa del cavo.

PARCO EOLICO "SERRI"
13 AEROGENERATORI DA 7,2 MW
POTENZA COMPLESSIVA 93,6 MW



6.5 Bilancio complessivo

Il bilancio complessivo dei movimenti di terra previsti nell'ambito della costruzione del parco eolico, comprensivo dei cavidotti di impianto, della sistemazione dell'area per la cabina collettiva di impianto, dell'elettrodotto di collegamento alla cabina collettiva e del cavidotto a 36kV di connessione alla RTN.

In definitiva, a fronte di un totale complessivo di materiale scavato in loco, ferma restando l'esigenza di procedere agli indispensabili accertamenti analitici sulla qualità dei terreni e delle rocce, si prevede un recupero significativo per le finalità costruttive del cantiere, da attuarsi in accordo con i seguenti criteri generali. Per tali materiali, trattandosi di un riutilizzo allo stato naturale nel sito in cui è avvenuta l'escavazione (i.e. il cantiere), ricorrono le condizioni per l'esclusione diretta dal regime di gestione dei rifiuti, in accordo con le previsioni dell'art. 185 c. 1 lett. c del TUA:

6.6 Destinazione dei materiali in esubero

Per tali materiali l'organizzazione dei lavori prevederà, in via preferenziale, il conferimento in altro sito in regime di rifiuto per interventi di recupero ambientale o per l'industria delle costruzioni, in accordo con i disposti del D.M. 5 febbraio 1998. L'allegato 1 del DM prevede, infatti, l'utilizzo delle terre da scavo in attività di recupero ambientale o di formazione di rilevati e sottofondi stradali



SIGMANRG SRL
Via Pietro Cossa 5
20122 MILANO (MI)



LEONARDO ENGINEERING SRL
Viale Lamberti 29
81100 CASERTA (CE)

(tipologia 7.31-bis), previa esecuzione dell'obbligatorio test di cessione. L'eventuale ricorso allo smaltimento in discarica sarà previsto per le sole frazioni non altrimenti recuperabili.

A tal fine, la società proponente procederà, nel prosieguo dell'iniziativa, ad individuare eventuali cave autorizzate ad accogliere terre e rocce da scavo non contaminate ai fini della produzione di inerti e del ripristino morfologico dei vuoti di cava in accordo con i disposti del D.M. 05/02/1998.

6.7 Tecnologie di scavo

Ai fini della conduzione delle operazioni di movimento terra è previsto l'impiego di tecnologie di scavo meccanizzate convenzionali e non contaminanti. Nello specifico le attività di movimento terra faranno ricorso ai seguenti mezzi d'opera:

- Perforatrice idraulica;
- escavatori idraulici gommati e/o cingolati (eventualmente provvisti di martellone per la demolizione di roccia dura);
- dozer cingolato;
- pale caricatrici gommate e/o cingolate;
- terne gommate o cingolate;
- macchine livellatrici (Motorgrader);
- rullo compattatore;
- dumper e/o autocarri per il trasporto del materiale.

Come evidenziato nei documenti progettuali allegati all'istanza di VIA, al fine di minimizzare i rischi di rilasci di sostanze contaminanti durante il processo costruttivo, la gestione del cantiere sarà, in ogni caso, improntata a garantire ed accertare:

- a. la periodica revisione e la perfetta funzionalità di tutte le macchine ed apparecchiature di cantiere, in modo da minimizzare i rischi per gli operatori, le emissioni anomale di gas e la produzione di vibrazioni e rumori;
- b. il rapido intervento per il contenimento e l'assorbimento di eventuali sversamenti accidentali di rifiuti liquidi e/solidi interessanti acqua e suolo;
- c. la gestione, in conformità alle leggi vigenti in materia, di tutti i rifiuti prodotti durante l'esecuzione delle attività e opere.

6.8 Siti di deposito terre e rocce da scavo e percorsi di movimentazione interna

In base alle informazioni disponibili al momento della redazione del presente elaborato, per ciascuna Area di lavorazione individuata sono stati valutati la quantità e le caratteristiche delle terre e rocce prodotte dagli scavi ed i fabbisogni del cantiere per il riutilizzo in sito dei materiali di scavo. Tale

stima ha consentito di pervenire alla determinazione dei flussi di materiali scambiati tra le varie aree di lavorazione e, conseguentemente, all'individuazione delle zone di recapito dei materiali scavati.

Per quanto riguarda il cantiere del parco eolico, i percorsi di movimentazione del materiale di scavo saranno interni all'area di cantiere e non interesseranno la viabilità pubblica principale (provinciale o statale).

Per quanto attiene al materiale di scavo risultante dalle operazioni di scotico della coltre di suolo, si prevede un totale rimpiego in sito per finalità di ripristino ambientale.

I siti di deposito saranno individuati ai margini delle aree di escavazione - ossia in corrispondenza delle piazzole di cantiere ed a bordo trincea per i cavidotti - e saranno gestiti in modo da contenere al minimo gli impatti sulle matrici ambientali; ciò con particolare riferimento alla dispersione delle polveri, in accordo con i normali accorgimenti di buona tecnica quali, a titolo esemplificativo:

- la bagnatura delle piste e dei fronti di deposito in concomitanza con periodi aridi e giornate particolarmente ventose;
- la limitazione della velocità dei mezzi nei percorsi di cantiere;
- l'adozione di mezzi di trasporto provvisti di teloni di copertura dei cassoni.

La gestione delle terre e rocce da scavo sarà, in ogni caso, improntata:

- alla precisa definizione delle caratteristiche di ciascun cumulo di terre e rocce da scavo rientranti nel regime di applicazione dell'art. 185 c. 1 lett. 5 del D.Lgs. 152/06, da riportare in apposita cartellonistica di cantiere, in relazione a: caratteristiche costitutive, periodo di produzione, lotto di provenienza;
- alla minimizzazione dei tempi di stoccaggio, che, per tutte le categorie di materiale di scavo, dovranno essere contenuti al minimo indispensabile, in attesa del riutilizzo. In tal senso, l'organizzazione generale del cantiere dovrà essere improntata alla contrazione dei tempi di accumulo dei materiali da riutilizzare in loco;
- alla minimizzazione delle superfici esposte all'azione degli agenti atmosferici (acque meteoriche e vento);
- all'adozione, se del caso, di idonei presidi (quali teli di copertura impermeabili) atti a minimizzare i fenomeni di dispersione atmosferica delle frazioni fini e le azioni di dilavamento da parte delle precipitazioni.

7 PROPOSTA DI PIANO DI CARATTERIZZAZIONE DELLE TERRE E ROCCE DA SCAVO

7.1 Obiettivi

I programmati accertamenti chimico-analitici, in coerenza con i disposti del DPR 120/2017, si pongono l'obiettivo di verificare la sussistenza dei presupposti per l'esclusione diretta dalla disciplina di gestione dei rifiuti ai termini degli articoli 185 c. 1 lett. c del D.Lgs. 152/06 (Testo Unico

Ambientale) relativamente alle terre e rocce da scavo riutilizzate allo stato naturale nel sito di produzione (cantiere).

7.2 Esiti delle verifiche preliminari

Le informazioni ambientali disponibili sul territorio interessato dal progetto, unitamente allo storico sfruttamento dei terreni in esame a fini agro-zootecnici, inducono a ritenere, con ragionevole margine di sicurezza, che le aree interessate dalle opere siano immuni da fenomeni di contaminazione di origine antropica che possano far presupporre il superamento delle Concentrazioni Soglia di Contaminazione di cui al Titolo V parte quarta del D.Lgs. 152/06 per la destinazione d'uso residenziale/verde nei terreni e nelle acque sotterranee.

Ad ogni buon conto, in accordo con i disposti della vigente normativa, preventivamente all'apertura del cantiere si prevede di procedere ad un accertamento della qualità dei suoli secondo le procedure più oltre descritte.

7.3 Criteri di campionamento

Avuto riguardo di quanto previsto nell'Allegato 2 al DPR 120/17, la caratterizzazione sarà eseguita preferibilmente mediante scavi esplorativi (pozzetti), ricorrendo alla perforazione di sondaggi solo laddove le profondità di scavo previste dal progetto siano maggiormente significative, ossia in corrispondenza degli scavi di fondazione degli aerogeneratori.

La densità dei punti nonché la loro ubicazione, in assenza di elementi di conoscenza che suggeriscano la definizione di un campionamento ragionato, sarà basata su considerazioni di tipo statistico. Lo schema di caratterizzazione prevede un numero di punti indagine determinato secondo quanto previsto dal citato Allegato 2 del DPR per le opere infrastrutturali lineari ed è proposto in accordo con i seguenti criteri:

- caratterizzazione con sondaggio meccanico in corrispondenza di ciascuna fondazione degli aerogeneratori (n. 4 punti di campionamento);
- caratterizzazione con pozzetto geognostico ogni 500 metri di tracciato per le strade e i cavidotti;
- prelievo di n. 2 campioni da ciascun punto di indagine per opere superficiali, quali strade e cavidotti (n. 1 campione composito rappresentativo del primo metro di profondità e n. 1 campione di fondo scavo);
- prelievo di n. 3 campioni da ciascun punto di indagine in corrispondenza delle fondazioni degli aerogeneratori (campione 1: da 0 a 1 m dal piano campagna; campione 2: nella zona di fondo scavo;
- campione 3: nella zona intermedia tra i due;

In corrispondenza di livelli di spessore maggiore di 50 cm, con eventuali evidenze organolettiche tali da far supporre la presenza di contaminazione, saranno prelevati campioni puntuali da destinare all'analisi.

Nel corso degli interventi di prelievo dei campioni, tutto il materiale estratto dovrà essere attentamente esaminato. In particolare, dovrà sempre segnalarsi l'eventuale presenza nei campioni di contaminazioni evidenti.

A seguito del prelievo delle necessarie aliquote, il campione di terreno dovrà essere formato immediatamente sul campo, in quantità significative e rappresentative. I campioni così formati saranno trasferiti in appositi contenitori, sigillati e univocamente siglati. In tutte le operazioni dovrà essere rigorosamente garantita la pulizia delle attrezzature e dei dispositivi di prelievo, in modo da evitare fenomeni di contaminazione incrociata o perdita di rappresentatività del campione.

Le aliquote necessarie per l'analisi di eventuali composti volatili saranno prelevate nel più breve tempo possibile, per evitare la perdita di COV, e saranno collocate in recipienti in vetro con tappo a vite teflonato.

Per una opportuna identificazione, verranno riportate nell'etichetta dei campioni almeno le seguenti indicazioni:

- Lotto di provenienza e Comune;
- Data, ora;
- Denominazione campione;
- Coordinate punto di prelievo;
- Intervallo di profondità di riferimento.

7.4 Caratteristiche dei campioni

Per quanto attiene al terreno sciolto, i campioni da portare in laboratorio o da destinare ad analisi in campo saranno privi della frazione maggiore di 2 cm (da scartare in campo) e le determinazioni analitiche in laboratorio saranno condotte sull'aliquota di granulometria inferiore a 2 mm. La concentrazione del campione sarà determinata riferendosi alla totalità dei materiali secchi, comprensiva anche dello scheletro campionato (frazione compresa tra 2 cm e 2 mm). Qualora si avesse evidenza di una contaminazione antropica anche del sopra vaglio le determinazioni analitiche saranno condotte sull'intero campione, compresa la frazione granulometrica superiore ai 2 cm, e la concentrazione è riferita allo stesso.

Relativamente ai campioni rappresentativi di roccia massiva, ai fini della verifica del rispetto dei requisiti ambientali di cui all'articolo 4 del DPR 120/2017, la caratterizzazione ambientale sarà eseguita previa porfirizzazione dell'intero campione.

7.5 Parametri da determinare

Il DPR 120/2017 prevede espressamente che, laddove in sede progettuale sia prevista una produzione di materiale di scavo compresa tra i 6.000 ed i 150.000 metri cubi, non sia richiesto che, nella totalità dei siti oggetto di scavo, le analisi chimiche dei campioni delle terre e rocce da scavo siano condotte sulla lista completa delle sostanze di Tabella 4.1 dell' Allegato 4 al DPR.

Al riguardo, è lasciata facoltà al proponente di selezionare, tra le sostanze della Tabella 4.1, le «sostanze indicatrici»: queste consentono di definire in maniera esaustiva le caratteristiche delle terre e rocce da scavo al fine di escludere che tale materiale sia un rifiuto ai sensi del regolamento e rappresenti un potenziale rischio per la salute pubblica e l'ambiente.

7.6 Metodi di prova e verifica di idoneità dei materiali

I risultati delle analisi sui campioni saranno confrontati con le Concentrazioni Soglia di Contaminazione di cui alla Tabella 1 dell' allegato 5 al titolo V parte IV del TUA, con riferimento alla specifica destinazione d'uso urbanistica. Le analisi chimico-fisiche saranno condotte adottando metodologie ufficialmente riconosciute, tali da garantire l'ottenimento di valori 10 volte inferiori rispetto ai valori di concentrazione limite.

Nell'impossibilità di raggiungere tali limiti di quantificazione saranno utilizzate le migliori metodologie analitiche ufficialmente riconosciute che presentino un limite di quantificazione il più prossimo ai valori di cui sopra.

I metodi di prova per ciascuno degli analiti precedentemente indicati saranno quelli di seguito individuati o, in alternativa, altri desumibili da norme tecniche nazionali e/o internazionali.

Tabella – Metodi di prova per l'analisi delle terre e rocce da scavo

Parametro	Metodica preparativa campione	Metodiche analisi
Arsenico	DM 13/09/1999 Met.II.1 + Met.XI	DM 13/09/1999 Met.II.1 + Met.XI + EPA 6020B
Cadmio	DM 13/09/1999 Met.II.1 + Met.XI	DM 13/09/1999 Met.II.1 + Met.XI + EPA 6020B
Cobalto	DM 13/09/1999 Met.II.1 + Met.XI	DM 13/09/1999 Met.II.1 + Met.XI + EPA 6020B
Nichel	DM 13/09/1999 Met.II.1 + Met.XI	DM 13/09/1999 Met.II.1 + Met.XI + EPA 6020B
Piombo	DM 13/09/1999 Met.II.1 + Met.XI	DM 13/09/1999 Met.II.1 + Met.XI + EPA 6020B

Rame	DM 13/09/1999 Met.II.1 + Met.XI	DM 13/09/1999 Met.II.1 + Met.XI + EPA 6020B
Zinco	DM 13/09/1999 Met.II.1 + Met.XI	DM 13/09/1999 Met.II.1 + Met.XI + EPA 6020B
Mercurio	DM 13/09/1999 Met.II.1 + Met.XI	DM 13/09/1999 Met.II.1 + Met.XI + EPA 6020B
Cromo totale	DM 13/09/1999 Met.II.1 + Met.XI	DM 13/09/1999 Met.II.1 + Met.XI + EPA 6020B
Cromo VI	DM 13/09/1999 Met.II.1 + EPA 3060A	DM 13/09/1999 Met.II.1 + EPA 3060A + EPA 7196A

Qualora in fase di progettazione esecutiva o comunque prima dell'inizio dei lavori non venga accertata l'idoneità del materiale scavato all'utilizzo ai sensi dell'articolo 185, comma 1, lettera c), le terre e rocce saranno gestite come rifiuti ai sensi della Parte IV del decreto legislativo 3 aprile 2006, n. 152.

7.7 Responsabile delle attività

Le attività di prelievo ed analisi dei campioni saranno affidate a personale specializzato ed a laboratorio chimico certificato SINAL/ACCREDIA.

8 DURATA DEL PIANO DI UTILIZZO E CONSIDERAZIONI

In accordo con quanto disposto dall'art. 14 del DPR 120/2018, la durata del Presente Piano di utilizzo delle terre e rocce da scavo è stabilita in 18 mesi decorrenti dall'apertura del cantiere di costruzioni.

Per continuare a mantenere un certo equilibrio morfologico delle aree interessate dai lavori di costruzione del parco eolico e, in un certo senso, per aumentarne anche la stabilità morfologica, gli interventi in progetto dovranno prevedere la realizzazione di opere di raccolta ed allontanamento controllato delle acque di pioggia nella zona delle piazzole con lo scopo di non incrementare la corrivazione di tali acque sulle porzioni di versante interessate dal progetto e per evitare fenomeni di erosione areale dovuta al dilavamento delle acque non incanalate, in particolare si dovranno realizzare fossi di guardia sulla testata delle scarpate nelle sezioni in scavo ed al piede dei rilevati nelle sezioni in riporto.