

REGIONE PUGLIA



COMUNE DI MOTTOLA



COMUNE DI CASTELLANETA



Committente:



MOTTOLA WIND  
ENERGY & INFRASTRUCTURE

GINOSA S.r.l.

P.IVA 13129970961  
VIA DANTE 7 MILANO (MI)  
C.A.P. 20123

Titolo del Progetto:

**Progetto per la realizzazione e l'esercizio di un parco eolico denominato "MOTTOLA WIND" della potenza di 33 MW e relative opere connesse nei Comuni di Mottola (TA) e Castellaneta (TA)**

Documento:

**PROGETTO DEFINITIVO**

Codice elaborato:

R.23

Elaborato:

Piano di manutenzione e gestione dell'impianto

SCALA:

N.A.

FOGLIO:

1 di 41

FORMATO:

A4

Nome file: UQZ0SW0\_DocumentazioneSpecialistica\_08-signed.pdf

Progettazione:

**STUDIO ISITREN**  
dott. ing. Gianluca PANTILE



dott. ing. Gianluca PANTILE  
Ordine Ing. Brindisi n. 803

**STUDIO ISITREN**  
Via Del Lavoro, 15/D - 72100 Brindisi (BR)  
[pantile.gianluca@ingpec.eu](mailto:pantile.gianluca@ingpec.eu)  
[info@isitren.com](mailto:info@isitren.com)  
cell. +39 347 1939994  
tel./fax +39 0831 548001



Gruppo di lavoro:

ing. Francesca Di Campi  
ing. Fabio Zizzi

Rev:	Data Revisione:	Descrizione Revisione:	Redatto:	Controllato:	Approvato:
00	31/01/2024	PRIMA EMISSIONE	ISITREN	GINOSA S.r.l.	GINOSA S.r.l.

Codice Progetto	Oggetto	Codice Elaborato
NEX W 033	IMPIANTO EOLICO DI POTENZA PARI A 33,00 MW	R.23

## INDICE

<b>1</b>	<b>PREMESSA</b> .....	<b>3</b>
<b>2</b>	<b>COMPONENTI DELL'IMPIANTO</b> .....	<b>4</b>
2.1	LISTA ANAGRAFICA DEI COMPONENTI DELL'IMPIANTO .....	4
2.2	SCHEDA DESCRITTIVA DELL'IMPIANTO .....	4
<b>3</b>	<b>SCHEMI DI FUNZIONAMENTO DEI COMPONENTI DELL'IMPIANTO</b> .....	<b>9</b>
<b>4</b>	<b>SISTEMA DI MANUTENZIONE DELL'IMPIANTO</b> .....	<b>14</b>
<b>5</b>	<b>MANUALE D'USO DI TUTTI I COMPONENTI DELL'IMPIANTO</b> .....	<b>17</b>
5.1	INDIVIDUAZIONE E DESCRIZIONE DELLE MODALITA' DI CORRETTO FUNZIONAMENTO DEI COMPONENTI E DELLE ATTIVITÀ MANUTENTIVE CHE NON RICHIEDANO COMPETENZE SPECIALISTICHE (VERIFICHE, PULIZIE, REGOLAZIONI, ECC.).....	17
5.2	INDIVIDUAZIONE DEI PRINCIPALI SINTOMI INDICATORI DI ANOMALI E GUASTI, IMMINENTI O IN ATTO	17
5.3	MANUALE DI MANUTENZIONE DELL'IMPIANTO .....	17
5.4	INDIVIDUAZIONE, DESCRIZIONE DETTAGLIATA ED ISTRUZIONI OPERATIVE DEGLI INTERVENTI DI MANUTENZIONE ORDINARIA E STRAORDINARIA PER OGNI COMPONENTE.....	18
5.5	DESCRIZIONE DELLE RISORSE NECESSARIE PER L'INTERVENTO MANUTENTIVO .....	24
5.6	ISTRUZIONI OPERATIVE DETTAGLIATE DELLE MANUTENZIONI CHE DEVE ESEGUIRE IL TECNICO	24
<b>6</b>	<b>PROGRAMMA DI MANUTENZIONE</b> .....	<b>39</b>
6.1	INDIVIDUAZIONE E DESCRIZIONE DETTAGLIATA DEL SISTEMA DI CONTROLLI DEGLI INTERVENTI DA SEGUIRE AL FINE DI UNA CORRETTA CONSERVAZIONE E GESTIONE DELL'IMPIANTO NELLA SUA TOTALITA' E NELLE SUE PARTI .....	39
6.2	INDIVIDUAZIONE E DESCRIZIONE DETTAGLIATA DELLE SCADENZE TEMPORALI PER TUTTE LE OPERAZIONI DI MANUTENZIONE.....	40
6.3	DEFINIZIONE DEI FABBISOGNI DI MANODOPERA (SPECIALIZZATA E NON) E DELLE ALTRE RISORSE NECESSARIE.....	41
6.4	ULTERIORI INDICAZIONI PER LA STESURA DEL PIANO DI SICUREZZA .....	41

Codice Progetto	Oggetto	Codice Elaborato
NEX W 033	IMPIANTO EOLICO DI POTENZA PARI A 33,00 MW	R.23

## 1 PREMESSA

La Società GINOSA S.r.l. (nel seguito "Proponente") intende realizzare, in area agricola del Comune di Mottola (TA), un impianto di produzione di energia elettrica da fonte eolica (nel seguito "impianto eolico") costituito da n. 5 aerogeneratori (WTG) tripala ad asse orizzontale di marca SIEMENS GAMESA, modello SG 6.6-170 ciascuno della potenza di 6,6 MW, per una potenza complessiva dell'impianto eolico pari a 33,00 MW.

Ai fini della connessione dell'impianto eolico alla Rete di Trasmissione Nazionale (RTN), previa apposita richiesta inoltrata a TERNA S.p.A., la Proponente riceveva la Soluzione Tecnica Minima Generale (STMG) identificata dal Codice Pratica n. 202203355 e riportata nell'ALLEGATO A1 alla Comunicazione prot. n. P20230057836 ricevuta a mezzo PEC del 31/05/2023, la quale prevede che l'impianto sarà collegato in antenna a 36 kV su un futuro ampliamento della Stazione Elettrica (SE) di trasformazione della RTN 380/150 kV di Castellaneta (TA).

Nella vita di un parco eolico si possono individuare le quattro seguenti fasi:

- realizzazione;
- esercizio;
- manutenzione (durante l'esercizio);
- dismissione.

In particolare, per quanto concerne la fase di esercizio, una volta completate le opere, le aree precedentemente occupate dalle piazzole di sosta e di montaggio delle torri nonché dalle piste interne di servizio di collegamento delle piazzole con la rete delle strade pubbliche esistenti utilizzate per le costruzioni, potranno essere recuperate per gli scopi di produzione agricola analoga a quella attualmente esercitata.

Le attività di manutenzione relative ad un impianto eolico non sono di entità rilevante. La manutenzione ordinaria prevede attività di controllo dello stato dei vari componenti meccanico-elettrici che costituiscono l'aerogeneratore e eventuale sostituzione di parti usurate. Anche durante le fasi di manutenzione straordinaria, comunque, non sono previste attività di scavo e movimentazione terra di rilevante entità.

Codice Progetto	Oggetto	Codice Elaborato
NEX W 033	IMPIANTO EOLICO DI POTENZA PARI A 33,00 MW	R.23

## 2 COMPONENTI DELL'IMPIANTO

### 2.1 LISTA ANAGRAFICA DEI COMPONENTI DELL'IMPIANTO

---

L'impianto sarà costituito dai seguenti sistemi:

- di produzione e trasmissione dell'energia elettrica;
- di misura, controllo e monitoraggio dell'impianto;
- di sicurezza e controllo.

In pratica, quindi, si tratta di:

- aerogeneratori incluse relative fondazioni;
- impianti elettrici, come cabine, quadri, cavidotti, ecc.

### 2.2 SCHEDA DESCRITTIVA DELL'IMPIANTO

---

#### **Aerogeneratori e relative opere di fondazione**

Per la realizzazione dell'impianto eolico in argomento è stato individuato l'aerogeneratore tripala ad asse orizzontale di marca SIEMENS GAMESA, modello SG-170 da 6,6 MW.

L'aerogeneratore impiegato nel presente progetto:

- avrà una Potenza Nominale pari a 6,6 MW;
- avrà n. 3 pale ciascuna della lunghezza di 85 m;
- sarà costituito da una torre di sostegno tubolare metallica a tronco di cono di altezza pari a 135 m s.l.t;
- avrà un diametro del rotore di 170 m;
- avrà uno sviluppo massimo in altezza pari a 220 m s.l.t..

L'impianto eolico sarà costituito da n. 5 aerogeneratori con le caratteristiche sopra descritte, per una potenza elettrica complessiva pari a 33,00 MW. In considerazione dell'ingegnerizzazione di nuove turbine rispondenti al nuovo standard di connessione alla RTN a 36 kV, si è assunto che nelle more del completamento dell'iter autorizzativo dell'impianto la SIEMENS GAMESA avrà già prodotto e messo sul mercato le proprie turbine con tensione in uscita ai morsetti dell'alternatore in A.T. a 36 kV tramite un apposito trasformatore a bordo macchina.

Codice Progetto	Oggetto	Codice Elaborato
<b>NEX W 033</b>	<b>IMPIANTO EOLICO DI POTENZA PARI A 33,00 MW</b>	<b>R.23</b>

Ciascun aerogeneratore è sostenuto da una torre tubolare di forma tronco-conica in acciaio zincato ad alta resistenza, formata da n. 6 tronchi/sezioni tra loro collegati in verticale. La torre è di altezza pari a 135 metri e ciascuna pala è di lunghezza pari a 85 metri, per uno sviluppo complessivo in altezza pari a 220 metri.

Il rotore, del diametro di 170 metri, è costituito da tre pale e da un mozzo posto frontalmente alla navicella all'altezza hub pari all'altezza della torre. Le pale sono controllate mediante un sistema di ottimizzazione della loro posizione in funzione delle varie condizioni del vento. L'area spazzata è pari a circa 22.690 m<sup>2</sup>.

L'aerogeneratore è costituito dalle seguenti principali componenti:

- NAVICELLA con basamento;
- MOLTIPLICATORE DI GIRI: trasmette la rotazione dal rotore al generatore, l'unità è la combinazione di uno stadio planetario e due stadi elicoidali paralleli;
- SISTEMA DI IMBARDATA: il sistema di imbardata abilita la rotazione della navicella attorno agli assi della torre. Si tratta di un sistema attivo che opera in accordo con le informazioni ricevute dagli anemometri e dai sensori installati nella parte superiore della navicella;
- SISTEMA FRENANTE: il freno aerodinamico, azionato dal controllo del passo delle pale permette di frenare le pale fino alla posizione estrema (messa in bandiera);
- GENERATORE: il generatore è un trifase di tipo asincrono con un'elevata efficienza ed il cui raffreddamento avviene mediante uno scambiatore di calore aria-aria. Le caratteristiche del generatore sono le seguenti: comportamento sincrono nei confronti della rete; operatività ottimale a qualsiasi velocità del vento massimizzando la producibilità e minimizzando i carichi e le emissioni sonore; controllo di potenza attiva e reattiva; graduale connessione e disconnessione dalla rete elettrica;
- TRASFORMATORE: del tipo trifase a secco in resina che trasforma l'energia elettrica prodotta dal Generatore a 36 kV. Essendo a secco sono minimizzati i rischi di incendio ma in ogni caso il trasformatore include tutte le misure di protezione necessarie;
- ROTORE – MOZZO: il mozzo è realizzato in ghisa ed è usato per trasmettere la potenza al generatore attraverso la trasmissione, è collegato alla radice esterna delle tre pale ed all'albero principale mediante imbullonatura;

Codice Progetto	Oggetto	Codice Elaborato
NEX W 033	IMPIANTO EOLICO DI POTENZA PARI A 33,00 MW	R.23

- **REGOLAZIONE DEL PASSO:** il meccanismo di regolazione del passo è localizzato nel mozzo ed il cambiamento del passo della pala è determinato da cilindri idraulici, i quali permettono la rotazione della pala;
- **PALE:** le pale sono realizzate in fibre di vetro e di carbonio rinforzate con resina epossidica. Ciascuna pala consiste in due gusci disposti attorno ad una trave portante. Le pale sono realizzate in modo tale da minimizzare il rumore ed i riflessi di luce; il profilo delle stesse è disegnato per svolgere due funzioni di base: strutturale ed aerodinamica;
- **TORRE:** la torre è realizzata in acciaio tubolare suddivisa in sezioni di forma tronco-conica;
- **CONTROLLO E REGOLAZIONE:** la turbina è controllata e monitorata da idoneo sistema hardware e da apposito software del Costruttore;
- **MONITORAGGIO:** i parametri della turbina e della produzione di energia sono controllati da differenti sensori di misura. Tutte le informazioni sono registrate ed analizzate in tempo reale e convogliate nelle funzioni di monitoraggio del sistema di controllo;
- **PROTEZIONE CONTRO I FULMINI:** l'aerogeneratore sarà dotato di sistema di protezione contro i fulmini, il quale protegge la turbina dalla punta della pala fino alla fondazione.

Le fondazioni sono il contatto tra gli elementi strutturali ed il terreno: il loro compito è quello di assicurare il sostegno alle sollecitazioni della torre sia in termini di forza di gravità che di momenti flettenti e/o torcenti. I calcoli preliminari, per i quali si rimanda agli appositi Elaborati di progetto, sono stati effettuati seguendo le indicazioni rivenienti dalle indagini appositamente effettuate in sito e da specifici riferimenti normativi.

### **Collegamenti elettrici**

Mediante una rete interna di elettrodotti a 36 kV, gli aerogeneratori dell'impianto eolico verranno collegati, singolarmente o a gruppi (come si dirà di seguito) alla apposita Cabina di Sezionamento (CS) che funge da infrastruttura interna di parallelo e smistamento. Dalla CS parte l'elettrodotto di vettoriamento a 36 kV dell'energia elettrica prodotta dall'impianto eolico dalla CS verso una apposita Cabina Elettrica Utente (CEU) all'interno della quale saranno previste opere civili ed elettriche atte a garantire tutti gli standard di sicurezza elettrica previsti ed il rispetto della normativa tecnica vigente e del Codice di rete.

Codice Progetto	Oggetto	Codice Elaborato
NEX W 033	IMPIANTO EOLICO DI POTENZA PARI A 33,00 MW	R.23

Dalla CEU parte infine il collegamento in antenna a 36 kV che si attesta nell'apposito Stallo a 36 kV che sarà approntato nella futura S.E. RTN. L'impianto eolico è stato organizzato secondo la seguente architettura:

- un GRUPPO DI GENERAZIONE 1 da 6,6 MW costituito dal solo aerogeneratore WTG01 che viene collegato alla CS;
- un GRUPPO DI GENERAZIONE 2 da 6,6 MW costituito dal solo aerogeneratore WTG02 che viene collegato alla CS;
- un GRUPPO DI GENERAZIONE 3 da 19,80 MW costituito dagli aerogeneratori WTG05, WTG04 e WTG03 con l'aerogeneratore WTG03 che funge da collettore e che viene collegato alla CS.

### **Cabina di Sezionamento (CS)**

È prevista la realizzazione di una Cabina di Sezionamento (CS) la quale ha la funzione di raccogliere in parallelo i n. 3 GRUPPI DI GENERAZIONE, ossia sia singolarmente e separatamente gli aerogeneratori WTG 01 e WTG 02, sia il cluster WTG 05 – WTG 04 – WTG 03. Dalla CS partirà il predetto Elettrodotto V di vettoriamento dell'energia prodotta dall'impianto eolico verso la Cabina Elettrica Utente (CEU).

La CS sarà equipaggiata con le protezioni e gli scomparti di arrivo delle linee elettriche a 36 kV provenienti dai predetti n. 3 GRUPPI DI GENERAZIONE, nonché con le protezioni e lo scomparto partenza linea a 36 kV verso la CEU, oltre che con impianto elettrico e sistemi ausiliari relativi.

La Cabina di Sezionamento verrà realizzata in apposita area del terreno identificato catastalmente al Fg. 61, P.Illa 256 del Comune di Mottola (TA), a Est rispetto all'aerogeneratore WTG 01 il quale verrà installato nella medesima particella catastale. Come evincesi dall'Elaborato T.24 "PARTICOLARI COSTRUTTIVI CABINA DI SEZIONAMENTO", la CS sarà realizzata mediante due moduli prefabbricati delle dimensioni rispettivamente di 2,52 x 4,5 m e di 2,52 x 6,75 m, i quali saranno posizionati su una idonea platea di fondazione.

### **Cabina elettrica utente (CEU)**

L'area complessivamente occupata dalla CEU è pari a circa 955 m<sup>2</sup> di cui circa 534 m<sup>2</sup> recintata all'interno della quale gli edifici occupano 110 m<sup>2</sup>.

Il dimensionamento geometrico ed impiantistico della CEU, ai fini dell'esercizio e della manutenzione, risponde ai requisiti dettati dalla Norma CEI 11-1 "Impianti elettrici con tensione superiore a 1 kV in corrente alternata" ed alle Specifiche di TERNA S.p.A..

Codice Progetto	Oggetto	Codice Elaborato
<b>NEX W 033</b>	<b>IMPIANTO EOLICO DI POTENZA PARI A 33,00 MW</b>	<b>R.23</b>

Essa in particolare garantisce:

- la possibilità di circolazione delle persone in condizioni di sicurezza su tutta la superficie;
- la possibilità di circolazione dei mezzi meccanici per le attività di manutenzione ordinaria e straordinaria, grazie alla possibilità di manovra nell'area interna.

Per l'alloggiamento delle apparecchiature di protezione e controllo, dei quadri arrivo/partenza linee a 36 kV, il locale misure, il locale trasformatore e quadri dei servizi ausiliari di Cabina, il Gruppo Elettrogeno, un locale magazzino e per le telecomunicazioni dell'impianto eolico, è prevista la realizzazione di un edificio adibito ad ospitare i locali tecnici.

Per le ulteriori esigenze connesse all'esercizio dell'impianto ed al suo regolare funzionamento in parallelo alla RTN, è stato previsto un ulteriore edificio composto da locale turbinista ed un secondo magazzino. È inoltre stata prevista l'ubicazione di un container per ospitare un sistema di compensazione ed altri apparati. Infine, è stata prevista un'area esterna sufficientemente ampia adibita al soddisfacimento di esigenze di deposito temporaneo di materiali.

L'impianto di terra sarà costituito da una rete magliata di conduttori in corda di rame. Il lato di maglia sarà scelto in modo da limitare le tensioni di passo e contatto a valori non pericolosi, secondo quanto previsto dalla norma CEI 11-1.

Nei punti sottoposti ad un maggior gradiente di potenziale, le dimensioni delle maglie saranno opportunamente ridotte. La rete di terra sarà opportunamente collegata alla rete metallica di armatura delle platee di fondazione degli edifici alla quale saranno collegati i diversi collettori di terra dei vari locali tecnici. Perimetralmente all'intera area ed in corrispondenza/prossimità degli edifici, saranno previsti inoltre dispersori di terra verticali in acciaio di opportune dimensioni, i quali saranno opportunamente collegati ai nodi equipotenziali di prossimità presenti sulla rete di terra (dispersore orizzontale).

Tutte le aree saranno illuminate tramite pali di illuminazione con plinto di fondazione in cemento armato, torre di sostegno in acciaio e proiettori LED orientabili, in numero e caratteristiche tali da assicurare un livello di illuminamento medio adeguato.

Il comando dell'accensione dell'impianto di illuminazione esterna verrà effettuato attraverso un interruttore dedicato e da un apposito interruttore crepuscolare, posto in uno dei locali tecnici. I locali tecnici saranno dotati di una alimentazione trifase a 230/400V in c.a., con una potenza disponibile adeguata alle esigenze di servizio.



Codice Progetto	Oggetto	Codice Elaborato
<b>NEX W 033</b>	<b>IMPIANTO EOLICO DI POTENZA PARI A 33,00 MW</b>	<b>R.23</b>

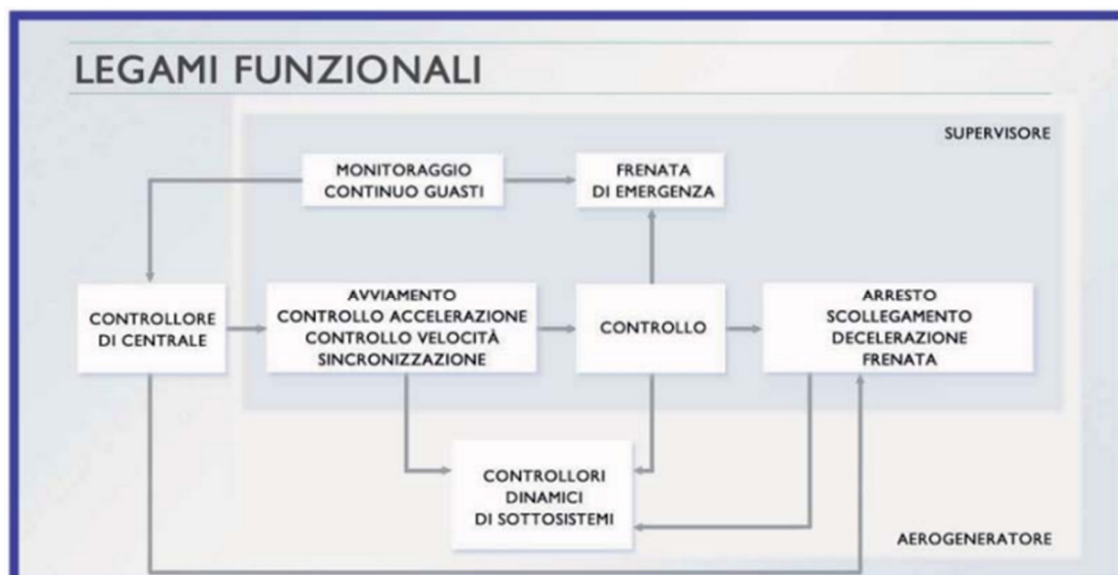
All'interno di ogni singolo locale, si realizzerà un impianto di illuminazione e f.m., secondo quanto previsto dal progetto e nel rispetto di quanto stabilito dalla normativa CEI.

In particolare, l'impianto di illuminazione interna, sarà eseguito mediante apparecchiature illuminanti LED in grado di assicurare di illuminamento medio pari a circa 200 lux. All'esterno dei locali è prevista l'installazione di plafoniere LED in numero e tipologia tale da fornire un apporto ulteriore di illuminazione locale oltre quella garantita dai lampioni per l'intera area esterna.

### 3 SCHEMI DI FUNZIONAMENTO DEI COMPONENTI DELL'IMPIANTO

L'impianto eolico e tutti i suoi componenti, primi tra tutti gli aerogeneratori, sono progettati per un esercizio completamente automatico dell'impianto senza la necessità di una sorveglianza locale. Vengono qui riassunti i principali aspetti del funzionamento dell'impianto eolico concentrando l'attenzione sulle funzioni di controllo, regolazione e supervisione svolte dalle apparecchiature e componenti cui tali funzioni sono delegate.

#### Controllore e supervisore di macchina



**Figura 1**  
**Schema di controllo e supervisione dell'aerogeneratore**

Codice Progetto	Oggetto	Codice Elaborato
NEX W 033	IMPIANTO EOLICO DI POTENZA PARI A 33,00 MW	R.23

Ciascuna macchina è equipaggiata con un suo sistema di controllo e supervisione che rende possibile l'esercizio in automatico della macchina se non intervengono, dall'interno della stessa, segnalazioni di anomalia. Dal punto di vista funzionale l'organizzazione tipica è quella illustrata nella precedente Figura 1.

In ogni istante, se tutti i parametri di controllo sono nei limiti predefiniti di funzionamento, l'aerogeneratore può avviarsi automaticamente, ad esempio quando le condizioni di vento consentono di produrre energia, si mantiene in esercizio regolando quando necessario la potenza erogata attraverso il controllo del passo, oppure può comandare la cessazione della produzione in caso di vento troppo elevato, rientrando automaticamente in servizio appena le condizioni tornano sotto le soglie previste per il regolare funzionamento. Una rilevante quantità di sensori riporta al supervisore di macchina lo stato dei principali organi e in base a questa informazione il supervisore fornisce il consenso al controllore per la regolazione del funzionamento.

Nel caso si presenti un evento riconosciuto dal supervisore come anomalo, ad esempio una sovratemperatura, una vibrazione anomala, una pressione eccessiva o insufficiente nei circuiti idraulici, per citare alcune situazioni molto comuni, viene inviato un segnale al controllo che provvede immediatamente a mettere fuori esercizio l'aerogeneratore, ponendolo nelle condizioni di sicurezza previste.

Poiché sono numerose le cause che possono indurre una situazione di guasto, in cui una o più macchine possono non funzionare correttamente, oppure altri componenti dell'impianto possono subire guasti o malfunzionamenti, è previsto che la parte di impianto non interessata da guasti non subisca arresti e nello stesso tempo è previsto che debba essere segnalato ad un posto di sorveglianza remoto la necessità di un intervento per ripristinare il funzionamento.

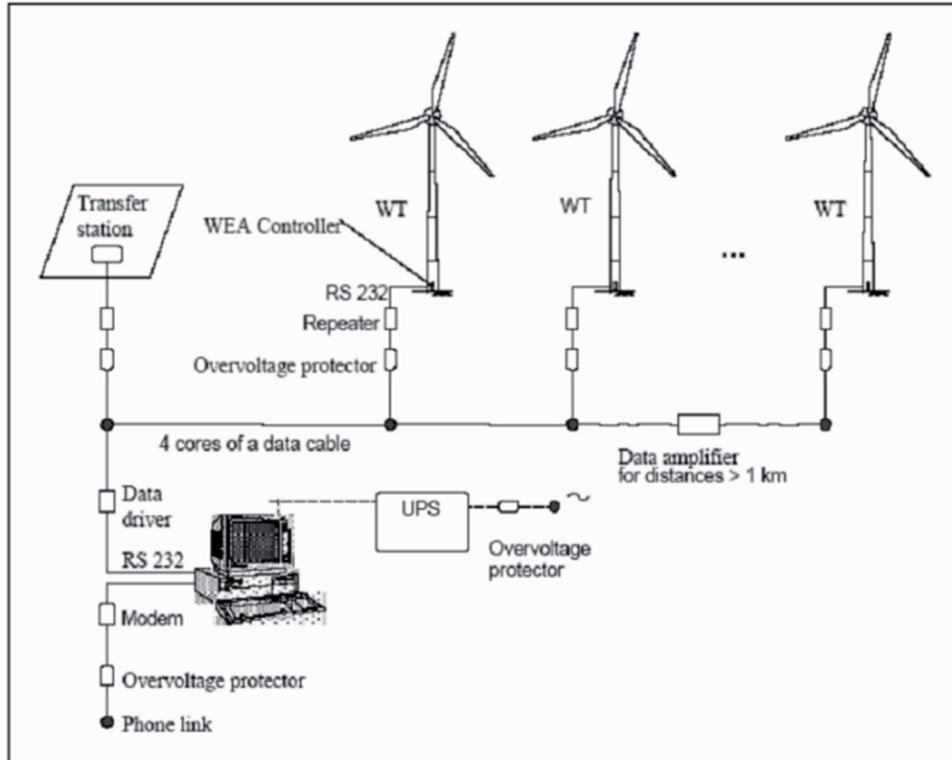
Perciò l'impianto eolico è equipaggiato con un sistema di supervisione esterno a ciascuno dei componenti, avente il compito di effettuare un monitoraggio continuo di ciascuna parte sorvegliata.

### **Il sistema SCADA**

Il sistema SCADA (System Control And Data Acquisition) è uno strumento che consente di interfacciarsi con ciascun aerogeneratore e con altri componenti, ed ha il compito di riportare ad una postazione esterna all'impianto ogni situazione di anomalia che i sistemi propri di controllo e supervisione degli aerogeneratori e degli altri componenti dovessero segnalare.

Codice Progetto	Oggetto	Codice Elaborato
<b>NEX W 033</b>	<b>IMPIANTO EOLICO DI POTENZA PARI A 33,00 MW</b>	<b>R.23</b>

La turbina eolica ha due strumenti di misura per l'acquisizione dei dati del vento. Il primo è utilizzato per controllare la turbina, il secondo controlla il primo. Nel caso in cui uno strumento abbia dei problemi, il sistema di controllo utilizza il secondo. Tutti i dati operativi possono essere monitorati e controllati sullo schermo di un PC locale o da remoto; inoltre possono essere controllate un certo numero di funzioni, come l'avvio, l'arresto e l'angolo di imbardata. In aggiunta, la turbina eolica è dotata di un sistema di monitoraggio remoto, per cui i dati ed i segnali vengono trasferiti tramite una connessione ISDN e visualizzati attraverso un browser in qualunque parte del mondo ci sia una connessione internet ed un PC collegato in rete. L'unità di controllo della turbina eolica è dotata di un gruppo di continuità (UPS). In caso di problemi alla rete, il gruppo di continuità consente al sistema di porre in sicurezza la turbina eolica, effettuandone l'arresto in modo sicuro. L'UPS assicura che l'unità di controllo, valvole idrauliche, e il SCADA server rimangano operativi fino a quando la turbina non si è completamente fermata (questo richiede un minimo di 10 minuti).



**Figura 2**  
**Schema logico del funzionamento del sistema SCADA**

Codice Progetto	Oggetto	Codice Elaborato
<b>NEX W 033</b>	<b>IMPIANTO EOLICO DI POTENZA PARI A 33,00 MW</b>	<b>R.23</b>

Si può quindi affermare che il sistema SCADA ricopre un ruolo fondamentale rappresentando in ogni istante il mezzo di comunicazione attraverso il quale chi è preposto alla gestione dell'esercizio e della manutenzione dell'impianto può conoscere lo stato di ogni componente e può attivare opportune azioni se la situazione lo richiede. La funzione fondamentale è infatti quella di consentire la conduzione di un esercizio efficiente dell'impianto.

Per mezzo di una o più stazioni remote, il sistema SCADA consente ad operatori lontani dall'impianto, di conoscere lo stato di ognuna delle parti, sistema o sottosistema, soggetti a monitoraggio.

In particolare, una delle stazioni remote, in genere quella a disposizione dell'entità incaricata delle operazioni di esercizio e manutenzione, è abilitata ad effettuare interventi ad ogni livello (esempio stop e start).

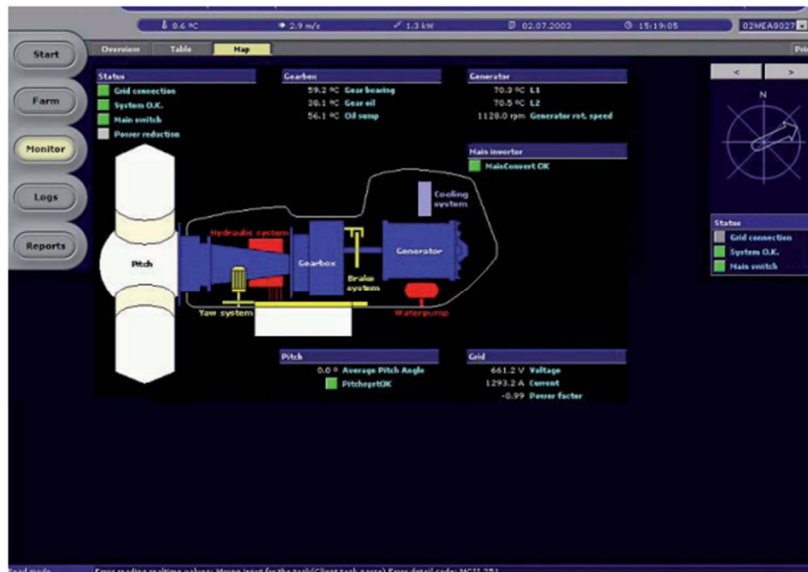
In caso di segnalazione di guasto è possibile attivare diversi tipi di intervento di reazione. Anzitutto dalla stazione di sorveglianza remota si ricostruisce la catena di eventi risalendo, se possibile all'evento originario del guasto.

Se il guasto è ripristinabile, ossia se può essere effettuata un'operazione da remoto (ad esempio il cambio di un parametro di set, o la variazione di una soglia, ecc.) allora si può riavviare la macchina dopo aver eliminato la situazione anomala. Se invece la natura del guasto richiede un intervento fisico sull'unità, si predispone la segnalazione per la squadra di manutenzione, informandola non solo della natura del guasto ma anche della necessità di particolari apparecchiature o ricambi da avere a disposizione in sito. La seconda importante funzione dello SCADA è quella della gestione del database storico di tutti gli eventi che caratterizzano l'esercizio dell'impianto. Questa funzione comprende la memorizzazione dei tempi, misurati da giusti contatori, trascorsi da ciascuna macchina in un determinato stato operativo o non operativo, la memorizzazione e qual è la causa dell'eventuale stato di non operatività.

Questo aspetto assume una rilevanza fondamentale nella valutazione della disponibilità. Infatti, è comunemente affermato dai costruttori che tale parametro contrattuale viene calcolato automaticamente proprio per mezzo delle funzioni dello SCADA; ma è altrettanto vero che alcuni degli eventi che si manifestano nel corso dell'esercizio, devono essere opportunamente riclassificati quando si esegue il calcolo delle ore di disponibilità e di indisponibilità dell'aerogeneratore. Come detto, mediante una connessione remota è possibile tenere sotto controllo tutti gli aspetti principali che caratterizzano la vita di una centrale eolica.

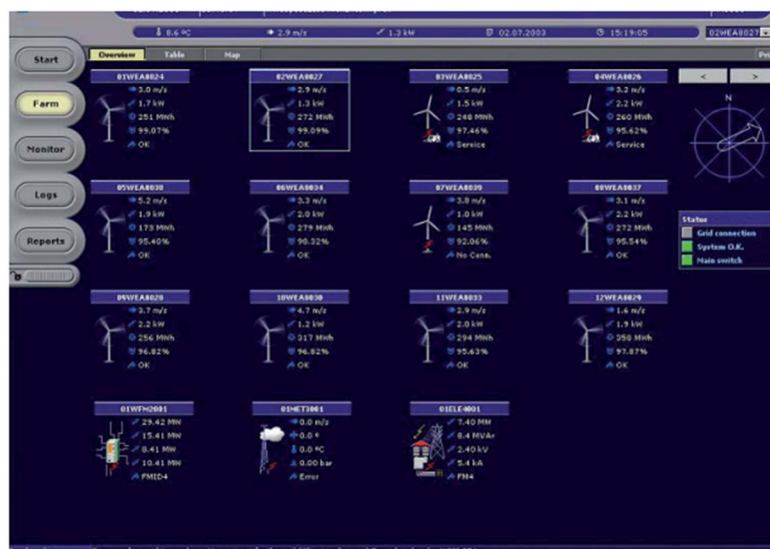
Codice Progetto	Oggetto	Codice Elaborato
<b>NEX W 033</b>	<b>IMPIANTO EOLICO DI POTENZA PARI A 33,00 MW</b>	<b>R.23</b>

In particolare, la seguente figura mostra la schermata di controllo del funzionamento in tempo reale dei componenti interni della turbina eolica.



**Figura 3**  
**Monitoraggio remoto di una turbina eolica in funzione**

La seguente figura mostra invece il monitoraggio in tempo reale del quadro di insieme di un impianto eolico in funzione.



**Figura 4**  
**Monitoraggio remoto di una Wind Farm**

Codice Progetto	Oggetto	Codice Elaborato
NEX W 033	IMPIANTO EOLICO DI POTENZA PARI A 33,00 MW	R.23

#### 4 SISTEMA DI MANUTENZIONE DELL'IMPIANTO

Un parco eolico in media ha una vita di 25-30 anni, per cui il sistema di gestione, di controllo e di manutenzione ha un peso non trascurabile per l'ambiente in cui si colloca.

La progettazione esecutiva prevederà la programmazione dei lavori di manutenzione e di gestione delle opere che si devono sviluppare su base annuale in maniera dettagliata per garantire il corretto funzionamento del sistema.

In particolare, il programma dei lavori dovrà essere diviso secondo i seguenti punti:

- manutenzione programmata;
- manutenzione ordinaria;
- manutenzione straordinaria.

La programmazione sarà di natura preventiva e verrà sviluppata nei seguenti macrocapitoli:

- struttura impiantistica;
- strutture-infrastrutture edili;
- spazi esterni (piazzole, viabilità di servizio, etc.).

Verrà creato un registro, costituito da apposite schede, dove dovranno essere indicate sia le caratteristiche principali dell'apparecchiatura sia le operazioni di manutenzione effettuate, con le date relative. La manutenzione ordinaria comprenderà gli interventi finalizzati a contenere il degrado a seguito del normale funzionamento dell'impianto. Si tratta di servizi effettuati da personale tecnicamente qualificato, formato e da sistemi di monitoraggio collegati in remoto. Tali interventi sono previsti a fine di garantire una durata vitale media dell'impianto eolico, solitamente tra i 20 e 25 anni. Per manutenzione straordinaria si intendono tutti quegli interventi che non possono essere preventivamente programmati e che sono finalizzati a ripristinare il funzionamento delle componenti impiantistiche che manifestano guasti e/o anomalie. La direzione e sorveglianza gestionale verrà seguita da un tecnico che avrà il compito di monitorare l'impianto, di effettuare visite mensili e di conseguenza di controllare e coordinare gli interventi di manutenzione necessari per il corretto funzionamento dell'opera.

#### **Efficienza del sistema di manutenzione**

L'efficienza economica – determinata da dati quali ventosità, curva di potenza e costi d'investimento costituisce un criterio chiave nella scelta della turbina eolica più adatta a un sito.

Codice Progetto	Oggetto	Codice Elaborato
NEX W 033	IMPIANTO EOLICO DI POTENZA PARI A 33,00 MW	R.23

A questo parametro si affianca l'affidabilità della turbina, un fattore che influisce notevolmente sul rendimento annuale. Negli ultimi anni si sono sviluppati sistemi di monitoraggio pressoché automatici che consentono:

- la pianificazione preventiva degli interventi di assistenza, effettuati non sulla base di un guasto già avvenuto, bensì proattivamente;
- l'inoltro automatico delle segnalazioni di allarme;
- un semplice sistema di trasferimento remoto dei dati via e-mail o servizio di tele diagnostica.

### **Costi di funzionamento e produzione**

I costi di funzionamento e di produzione sono relativi a:

1. costi di mantenimento in esercizio dell'impianto e di manutenzione dello stesso;
2. costi esterni (impatto ambientale);
3. costi di dismissione.

#### **1. Costi di esercizio e manutenzione**

Un impianto eolico non è gravato di "combustibile"; pertanto, le spese di funzionamento riguardano l'amministrazione, i canoni per l'utilizzo del sito, i premi assicurativi e la manutenzione, sia ordinaria che straordinaria, degli impianti.

In relazione all'esercizio, è da sottolineare che gli impianti sono controllati a distanza e non richiedono presidi permanenti sul sito. In relazione alla manutenzione, occorre sottolineare che le moderne turbine eoliche sono progettate per funzionare circa 120.000 ore durante la vita prevista di 20 anni. Dopo un iniziale periodo di garanzia coperto dal costruttore delle macchine, alcuni gestori d'impianti eolici stipulano un contratto di servizio con società specializzate nella manutenzione.

Naturalmente, i costi di manutenzione tendono ad aumentare con l'accumulo delle ore di funzionamento; l'esperienza insegna che alcune parti, particolarmente soggette all'usura, quali il rotore e l'ingranaggio per la moltiplicazione dei giri di rotazione dell'albero, necessitano spesso di essere sostituite durante la seconda metà della vita della macchina.

In tale eventualità, la spesa da sostenere è stimabile in circa il 15-20% del costo dell'intero aerogeneratore.

Codice Progetto	Oggetto	Codice Elaborato
<b>NEX W 033</b>	<b>IMPIANTO EOLICO DI POTENZA PARI A 33,00 MW</b>	<b>R.23</b>

Nelle valutazioni economiche, si tiene solitamente conto dei costi relativi all'esercizio e manutenzione degli impianti nei due seguenti modi:

- sotto forma di valore annuo complessivo, espresso in percentuale dell'investimento nelle macchine eoliche;
- direttamente come stima di costo per unità di energia prodotta (€/kWh).

## 2. Costi esterni

I costi esterni nella produzione di energia elettrica sono quei costi che non rientrano nel prezzo di mercato e pertanto non ricadono sui produttori e sui consumatori, ma sono globalmente imposti alla società. Essi comprendono tutti i danni provocati all'ambiente, sia naturale che costruito, ed alla salute dell'uomo durante l'intero ciclo di uno specifico combustibile e della relativa tecnologia (dall'acquisizione della risorsa alla realizzazione ed esercizio fino alla dismissione degli stessi).

Si stima che complessivamente i costi esterni, non inclusi nelle tariffe del kWh a carico dei consumatori e, quindi, sostenuti dalla società nel suo complesso, rappresentino circa il 2% del prodotto interno lordo dell'UE.

I tradizionali metodi di valutazione economica non ne tengono conto e ciò rende difficile un confronto omogeneo tra le diverse tecnologie, penalizzando quelle fonti, come le rinnovabili, caratterizzate da ridotto impatto ambientale. La quantificazione di tali esternalità, derivante dal progetto ExternE, finanziato dall'Unione Europea e universalmente riconosciuto tra gli studi più attendibili sull'argomento per la rigorosità e la trasparenza della metodologia adottata conferma la minore incidenza di tali costi per le fonti rinnovabili rispetto ai combustibili tradizionali e, pertanto, legittimano il ricorso ad impianti di produzione di energia di questo tipo.

## 3. Dismissione dell'impianto

Al termine della vita utile, normalmente prevista in 20 anni, l'impianto deve essere smantellato, anche se questa fase non presuppone automaticamente l'abbandono dell'area interessata.

Al contrario, è ragionevole pensare che un sito, con buone risorse eoliche e, soprattutto, con dati di ventosità consolidati dal lungo esercizio dell'impianto stesso, possa continuare ad essere utilizzato sostituendo le macchine installate con aerogeneratori tecnologicamente più avanzati.



Codice Progetto	Oggetto	Codice Elaborato
NEX W 033	IMPIANTO EOLICO DI POTENZA PARI A 33,00 MW	R.23

## 5 MANUALE D'USO DI TUTTI I COMPONENTI DELL'IMPIANTO

### 5.1 INDIVIDUAZIONE E DESCRIZIONE DELLE MODALITA' DI CORRETTO FUNZIONAMENTO DEI COMPONENTI E DELLE ATTIVITÀ MANUTENTIVE CHE NON RICHIEDANO COMPETENZE SPECIALISTICHE (VERIFICHE, PULIZIE, REGOLAZIONI, ECC.)

La società proponente, una volta installato il parco eolico e attivata la produzione di energia elettrica, si doterà di risorse umane specializzate al fine di garantire tutte quelle opere manutentive che non richiedono competenze tecniche altamente specializzate, quali, ad esempio, verifiche e regolazioni in condizione di esercizio, pulizie, ecc.

Il tutto verrà organizzato e condotto in stretta collaborazione con la società fornitrice delle turbine eoliche e nel pieno rispetto della normativa vigente, anche per quanto concerne lo smaltimento dei rifiuti, come olii esausti, grassi, ecc.

### 5.2 INDIVIDUAZIONE DEI PRINCIPALI SINTOMI INDICATORI DI ANOMALI E GUASTI, IMMINENTI O IN ATTO

Al fine di utilizzare al meglio i sofisticati strumenti di gestione e manutenzione descritti in questo rapporto, il conduttore dell'impianto si doterà di risorse umane altamente specializzate, provenienti direttamente dalla società fornitrice le turbine o da essa formato. In questo modo, potrà essere garantito il corretto e salutare funzionamento dell'impianto, per l'intera durata dell'opera stessa.

### 5.3 MANUALE DI MANUTENZIONE DELL'IMPIANTO

Scopo della procedura di seguito riportata è definire i controlli operativi da attuare nel corso delle attività di Operations & Maintenance, in modo tale che:

- gli impatti ambientali delle lavorazioni siano monitorati e costantemente ridotti;
- siano prevenuti infortuni e malattie professionali, minimizzando i rischi che li possono causare.

La presente procedura prescrive inoltre le azioni da attuare in caso di rilevazione di un'emergenza ambientale e/o di sicurezza da parte del personale aziendale.

A tali scopi, la terminologia della presente procedura fa riferimento alla norma UNI EN ISO 14050:2002 ed alla norma OHSAS 18001:2007:

Codice Progetto	Oggetto	Codice Elaborato
NEX W 033	IMPIANTO EOLICO DI POTENZA PARI A 33,00 MW	R.23

- aspetto ambientale: qualsiasi elemento nelle attività, prodotti o servizi forniti da un'Organizzazione che può interagire con l'Ambiente;
- impatto ambientale: qualsiasi modifica causata all'ambiente, sia in positivo che in negativo, interamente o parzialmente risultante da attività, prodotti o servizi di un'Organizzazione;
- rischio: combinazione della probabilità dell'accadimento di un incidente o dell'esposizione a un pericolo e della magnitudo dell'infortunio o della malattia professionale che può risultare dall'evento o dall'esposizione.

#### 5.4 INDIVIDUAZIONE, DESCRIZIONE DETTAGLIATA ED ISTRUZIONI OPERATIVE DEGLI INTERVENTI DI MANUTENZIONE ORDINARIA E STRAORDINARIA PER OGNI COMPONENTE

##### **Controllo operativo ambientale**

Aspetto rilevato	Azioni da attuare	Frequenza	Responsabilità
<b>Stoccaggio e impiego di sostanze pericolose:</b> olio minerale per raddocchi alle turbine; olio motore degli automezzi	Dislocare i bidoni di olio minerale sopra l'apposita ghiotta di raccolta in magazzino per evitare che vi siano perdite sul suolo; dislocare le sostanze infiammabili negli appositi armadi antincendio; fare riferimento alle seguenti istruzioni per tale attività: <ul style="list-style-type: none"> <li>• NX_QP_9100 – Handling Hazardous Substance</li> <li>• NX_HS_WI_0058 - Register</li> <li>• NX_HS_WI_0059 - Transport</li> <li>• NX_HS_WI_0060 – Storage</li> <li>• NIT_HS_WI_0060_Gestione_Sostanz_Pericolose (integrazione per disposizioni legislative nazionali sulle sostanze chimiche pericolose)</li> </ul>	In continuo	Site Supervisor
<b>Impiego di risorse idriche per i servizi igienici</b>	Impiegare con parsimonia l'acqua dei servizi igienici, avendo cura di chiudere accuratamente i rubinetti dopo l'uso e di segnalare qualsiasi perdita e/o allagamento	In continuo	Tutto il personale
<b>Scarichi in acque superficiali causati da servizi igienici</b>	Impiegare correttamente gli scarichi idrici civili, avendo cura di non recapitarvi sostanze chimiche e corpi estranei che possano inquinare le acque di scarico	In continuo	Tutti i dipendenti
<b>Emissione di rumore:</b> automezzi in movimento	Gli automezzi in sosta devono mantenere i motori spenti per tutto il periodo della sosta nel piazzale	In continuo	Site Supervisor
<b>Rischio incendio</b>	Applicare le prescrizioni specificate nel Documento di Valutazione dei Rischi e nel Piano d'Emergenza, in particolare in relazione a: <ul style="list-style-type: none"> <li>• mantenere sempre efficienti i dispositivi di estinzione;</li> <li>• evitare accumuli di materiale infiammabile nei pressi di circuiti elettrici in tensione</li> </ul>	In continuo	Site Supervisor - fornitore

**Figura 5**  
**Service points e attività di supporto**

Codice Progetto	Oggetto	Codice Elaborato
NEX W 033	IMPIANTO EOLICO DI POTENZA PARI A 33,00 MW	R.23

Aspetto rilevato	Azioni da attuare	Frequenza	Responsabilità
<b>Produzione di rifiuti speciali:</b> <ul style="list-style-type: none"> <li>oli minerali esausti</li> <li>assorbenti e stracci sporchi di grasso ed olio</li> <li>imballaggi misti</li> <li>filtri aria ed olio</li> <li>tubi neon esausti</li> <li>apparecchiature elettriche e loro parti fuori uso</li> </ul>	Raccogliere le varie tipologie di rifiuto in appositi contenitori, identificati con il relativo codice CER e l'eventuale pericolosità, nei punti di deposito temporaneo predeterminati nel Service Point e destinarli a recupero/smaltimento secondo le scadenze previste dalla legge; si faccia riferimento per l'attività anche all'Istruzione NIT_HS_WI_0040 (gestione rifiuti) Effettuare lo scarico e carico dei rifiuti secondo le linee di produzione UP1, UP2, UP3	Secondo disposizioni di legge	Site Supervisor
<b>Stoccaggio e impiego di sostanze pericolose:</b> olio minerale per raddocchi alle turbine; olio motore degli automezzi	Dislocare i bidoni di olio minerale sopra l'apposita ghiotta di raccolta sul mezzo di trasporto (in movimento) per evitare che vi siano perdite sul suolo; fare riferimento alle seguenti istruzioni per tale attività: <ul style="list-style-type: none"> <li>NX_QP_9100 - Handling Hazardous Substance</li> <li>NX_HS_WI_58 - Register</li> <li>NX_HS_WI_59 - Transport</li> <li>NX_HS_WI_60 - Storage</li> <li>NIT_HS_WI_0060_Gestione_Sostanz_Pericolose (integrazione per disposizioni legislative nazionali sulle sostanze chimiche pericolose)</li> </ul>	In continuo	Site Supervisor
	Verificare che dagli automezzi in sosta non vi siano perdite di oli o carburanti che possano causare un incendio e/o la contaminazione delle acque di scarico	In continuo	Site Supervisor
<b>Rischio incendio</b>	Applicare le prescrizioni specificate nel Documento di Valutazione dei Rischi e nel Piano d'Emergenza, in particolare in relazione a: <ul style="list-style-type: none"> <li>mantenere sempre efficienti i dispositivi di estinzione;</li> <li>evitare accumuli di materiale infiammabile nei pressi di circuiti elettrici in tensione</li> </ul>	In continuo	Site Supervisor - fornitore
<b>Emissione di rumore:</b> automezzi in movimento	Gli automezzi in sosta devono mantenere i motori spenti per tutto il periodo della sosta nel parco	In continuo	Site Supervisor

**Figura 6**  
**Manutenzione su turbine**

Aspetto rilevato	Azioni da attuare	Frequenza	Responsabilità
<b>Impiego di risorse idriche per i servizi igienici</b>	Impiegare con parsimonia l'acqua dei servizi igienici, avendo cura di chiudere accuratamente i rubinetti dopo l'uso e di segnalare qualsiasi perdita e/o allagamento	In continuo	Tutto il personale
<b>Scarichi in acque superficiali causati da servizi igienici e da acque meteoriche</b>	Impiegare correttamente gli scarichi idrici civili, avendo cura di non recapitarvi sostanze chimiche e corpi estranei che possano inquinare le acque di scarico	In continuo	Tutti i dipendenti
	Evitare di posizionare nei pressi delle griglie di scolo delle acque meteoriche contenitori di oli minerali e di qualunque altra sostanza potenzialmente nociva e non ostruire dette griglie e scoli con rottami, rifiuti e quant'altro potrebbe ostruirle	In continuo	Tutti gli operai
	Gestione vasca Imhoff e disoleatore da parte di terzo fornitore secondo disposizioni contrattuali. Formalmente la gestione è in carico a colui che detiene l'autorizzazione allo scarico dei due sistemi.	Annuale	Cliente Fornitore dei servizi
	Bonifica pozzetti di raccolta olio dei trasformatori da parte di terzo fornitore	Annuale	Fornitore
<b>Produzione di rifiuti speciali:</b> <ul style="list-style-type: none"> <li>olio dei trasformatori esausti</li> <li>cavi elettrici</li> <li>apparecchiature e relative parti fuori uso</li> <li>neon esausti</li> <li>imballaggi misti</li> <li>imballaggi e materiali assorbenti sporchi d'olio</li> </ul>	Verificare che la ditta che ha in appalto la manutenzione della sottostazione effettui Raccogli le varie tipologie di rifiuto in appositi contenitori, identificati con il relativo codice CER e l'eventuale pericolosità, nei punti di deposito temporaneo predeterminati nella sottostazione e li destini a recupero/smaltimento secondo le scadenze previste dalla legge	Secondo disposizioni di legge	Supervisore su Fornitore
<b>Rischio incendio</b>	Applicare le prescrizioni specificate nel Documento di Valutazione dei Rischi e nel Piano d'Emergenza, in particolare in relazione a: <ul style="list-style-type: none"> <li>mantenere sempre efficienti i dispositivi di estinzione;</li> <li>evitare accumuli di materiale infiammabile nei pressi di circuiti elettrici in tensione</li> </ul>	In continuo	Site Supervisor - fornitore
<b>Stoccaggio e impiego di sostanze pericolose:</b> olio minerale per raddocchi ai trasformatori	Dislocare i bidoni di olio minerale sopra l'apposita ghiotta di raccolta situata nell'area manutenzione per evitare che vi siano perdite sul suolo	In continuo	Fornitore
	Verificare che dagli automezzi in sosta non vi siano perdite di oli o carburanti che possano causare un incendio e/o la contaminazione delle acque di scarico	In continuo	Site Supervisor
<b>Emissione di rumore:</b> automezzi in movimento	Gli automezzi in sosta devono mantenere i motori spenti per tutto il periodo della sosta nella sottostazione	In continuo	Site Supervisor

**Figura 7**  
**Manutenzione su Cabina Elettrica Utente (CEU)**

Codice Progetto	Oggetto	Codice Elaborato
NEX W 033	IMPIANTO EOLICO DI POTENZA PARI A 33,00 MW	R.23

### **Preparazione alle emergenze ambientali e risposta**

Aspetto rilevato	Possibile emergenza	Azione da attuare	Resp.
Produzione di rifiuti speciali e urbani (tutte le fasi)	Commistioni tra diversi tipi di rifiuti speciali	Separare manualmente, ove possibile senza rischio per la sicurezza per gli Operai, i diversi rifiuti speciali e ricollocarli nei relativi contenitori predisposti Ove non possibile richiedere intervento al fornitore per riclassificazione dei rifiuti e loro ritiro definitivo	Operai Site Supervisor – HSE Manager
Scarichi idrici (tutte le fasi)	Rilevazione di uno scarico di liquidi pericolosi (oli minerali) nelle canaline di scarico delle acque meteoriche e/o negli scarichi civili	<ul style="list-style-type: none"> <li>Vietare l'impiego dei servizi idrici aziendali, chiudere l'afflusso agli scarichi ed avvertire il fornitore addetto perché prevenga danneggiamenti alla fossa Imhoff</li> <li>far aspirare i reflui inquinati ancora presenti nei circuiti da Fornitore di gestione rifiuti</li> </ul>	Site Supervisor
Stoccaggio ed impiego di sostanze pericolose	Service points – perdite e versamenti di oli lubrificanti ed idraulici dagli automezzi o nei punti stoccaggio previsti	<ul style="list-style-type: none"> <li>Assorbire immediatamente la perdita con il materiale assorbente predisposto (vedi lista allegata) nei vari punti del Service Point;</li> <li>posizionare il materiale assorbente sporco in apposito contenitore per rifiuti pericolosi;</li> <li>comunicare a Site Supervisor l'avvenuta produzione del rifiuto in modo che questi possa registrarla sul Registro di Carico/Scarico di cantiere</li> </ul>	Operai, Site Supervisor
	Manutenzione turbine – perdite dai circuiti delle turbine	<ul style="list-style-type: none"> <li>Assorbire immediatamente la perdita con il materiale assorbente predisposto (vedi Tabella 4.1 di seguito allegata) caricato sull'automezzo di servizio</li> <li>posizionare il materiale assorbente sporco in apposito contenitore per rifiuti pericolosi;</li> <li>comunicare a Site Supervisor l'avvenuta produzione del rifiuto in modo che questi possa registrarla sul Registro di Carico/Scarico del parco;</li> <li>in caso di contaminazione del suolo, provvedere all'attivazione delle procedure di bonifica secondo quanto previsto dalla legislazione vigente.</li> </ul>	Operai, Site Supervisor, HSE Manager
	Manutenzione sottostazione – perdite dai trasformatori	<ul style="list-style-type: none"> <li>Distaccare il trasformatore dalle linee di alimentazione</li> <li>In caso di necessità comunicare al gestore della rete di aprire sez e int. sganciare i Trasformatore Alta Tensione</li> <li>Aspirare l'olio spillato dalla vasca di contenimento e dislocarlo in apposito contenitore per rifiuti pericolosi;</li> <li>comunicare a Site Supervisor l'avvenuta produzione del rifiuto in modo che questi possa registrarla sul Registro di Carico/Scarico del parco;</li> <li>in caso di contaminazione del suolo, provvedere all'attivazione delle procedure di bonifica secondo quanto previsto dalla legislazione vigente.</li> </ul>	Fornitore, Site Supervisor
Consumo di risorsa idrica (Service Points – man. Sottostazione)	Perdite dal circuito idraulico e dalle tubature	Chiudere rubinetto generale e chiedere intervento di fornitore della manutenzione per la riparazione delle perdite	Fornitore, Site Supervisor
Emissione di rumore esterno	Automezzi in sosta prolungata con motore acceso	Far spegnere il motore	Site Supervisor
Rischio incendio (tutte le fasi)	Incendio delle turbine, del trasformatore e del service point	<ul style="list-style-type: none"> <li>Distaccare il trasformatore dalle linee di alimentazione</li> <li>In caso di necessità comunicare al gestore della rete di aprire sez e int. sganciare i Trasformatore Alta Tensione</li> <li>Attenersi alle prescrizioni del Piano di Emergenza predisposto da RSPP</li> <li>Una volta estinto l'incendio, bonificare l'area dalle ceneri e dalle strutture danneggiate, facendole smaltire come rifiuto speciale da classificare con la collaborazione di fornitore qualificato</li> </ul>	Site Supervisor

**Figura 8**  
**Preparazione alle emergenze ambientali e risposta**



Codice Progetto	Oggetto	Codice Elaborato
<b>NEX W 033</b>	<b>IMPIANTO EOLICO DI POTENZA PARI A 33,00 MW</b>	<b>R.23</b>

<b>Spill on ground</b>	<b>Concrete/ Cement</b>	<b>Paints</b>	<b>Oils</b>	<b>Silt</b>	<b>Detergent</b>
Sand	✓	✓		x	✓
Straw Bales	X	X		✓	X
Absorbent Granules	X	X		x	X
Geotextile Fence	✓	X	x	✓	X
Drip Trays	X	✓		x	X
Pads / Rolls	X	X		x	X
Drain Seal	✓	✓		✓	✓
Earth Bunds	✓			✓	✓
<b>Spill in Water</b>					
Straw Bales	X	X	✓	✓	X
Pads / Rolls	X	X	✓	X	X
Booms	X	X	✓	x	X
Prevent further contamination Inform authorities	✓	✓	✓	✓	✓

**Figura 9**  
**Materiali assorbenti da utilizzare in caso di sversamenti**

### **Gestione delle emergenze di sicurezza**

In condizione di ordinario svolgimento delle attività di lavoro è incaricato al controllo e mantenimento delle condizioni di sicurezza per i lavoratori il Site Supervisor. A costui spetta verificare quanto segue:

- la fruibilità delle vie di esodo;
- l'efficienza degli impianti ed attrezzature di difesa/contrasto (estintori, idranti, cassetta sanitaria, ecc.);
- l'efficienza degli impianti di sicurezza ed allarme (illuminazione, cartellonistica di sicurezza, ecc.);
- il rispetto del divieto di fumare ed accendere fiamme libere nelle aree interdette ed a rischio specifico di incendio;
- il corretto stoccaggio delle sostanze pericolose;
- la corretta delimitazione delle aree di lavoro;
- la registrazione di tutti i dipendenti, fornitori e visitatori nell'apposito registro presenze, necessaria per garantire la corretta evacuazione in caso di emergenza.

La temporanea inefficienza dell'elemento di sicurezza deve essere portata a conoscenza di tutta l'utenza attraverso specifica segnalazione di "Fuori servizio". Il personale deve segnalare ai suddetti responsabili eventuali anomalie riscontrate.

Codice Progetto	Oggetto	Codice Elaborato
NEX W 033	IMPIANTO EOLICO DI POTENZA PARI A 33,00 MW	R.23

Indipendentemente dal suo preciso incarico, ogni Operaio deve:

- conoscere i pericoli legati all'attività lavorativa;
- conoscere i mezzi antincendio e di pronto soccorso in possesso dell'organizzazione e il loro corretto utilizzo;
- conoscere le modalità di intervento;
- sorvegliare le attrezzature antincendio e le uscite/vie di fuga segnalando eventuali anomalie ad RLS ed ai suddetti Responsabili.

Ogniquale volta si verifica un'emergenza il Responsabile della Funzione interessata è tenuto ad aprire un Report Incidente.

### **Comportamenti in caso di Emergenza**

Tutte le persone non direttamente coinvolte in soggetti operativi di emergenza, in caso di un evento incidentale, devono tenere il seguente comportamento:

- non farsi prendere dal panico;
- avvertire la Squadra di Emergenza, essendo precisi nel dare notizie ed indicazioni sul luogo e sul numero di persone coinvolte;
- non diffondere allarmismi;
- non prendere iniziative di intervento se non si è in grado di effettuarle;
- usare il telefono unicamente ai fini dell'emergenza;
- non usare automezzi privati o di servizio per spostamenti non espressamente autorizzati.

### **Prova d'emergenza**

Health Safety & Environment (HSE) Manager programma, almeno annualmente, una prova di verifica delle modalità di risposta alle emergenze mediante simulazione delle situazioni di possibile emergenza indicate nella presente Procedura e nel Piano d'Emergenza, in collaborazione con i Site Supervisor dei vari parchi attivi; tale prova va registrata come addestramento e ne va valutata l'efficacia; se necessario si procede ad adeguamento e/o modifica delle procedure di risposta, qualora dopo la prova pratica o dopo la reale emergenza fronteggiata, risulti la necessità di revisionare i criteri operativi.

Nel corso dell'anno HSE Manager dovrà garantire che la simulazione copra tutte le possibili emergenze che sono state individuate nella presente Procedura e nel Piano d'Emergenza.

Codice Progetto	Oggetto	Codice Elaborato
NEX W 033	IMPIANTO EOLICO DI POTENZA PARI A 33,00 MW	R.23

### **Controllo operativo delle attività dei visitatori e dei fornitori**

Per l'affidamento a Fornitori di attività nel parco e nei Service Points, la Società provvederà a controllarne l'attività nella seguente maniera:

- per gli aspetti ambientali, HSE Manager provvederà a fornire la presente procedura in forma controllata al fornitore, in modo tale che questi sia dedotto sulle prescrizioni minime da rispettare per prevenire inquinamenti e possibili danni all'ambiente esterno.
- per la gestione dei rischi per la salute e sicurezza, HSE Manager attiverà quanto previsto dall'art. 26 del D. Lgs. 81/08 secondo la tipologia di attività svolta:
- se si tratta di visitatori, disporrà che il Site Supervisor li registri all'ingresso in apposito Registro, li identifichi con cartellino provvisorio ed informi dei rischi presenti nell'area in cui si recano mediante apposita Informativa;
- se il fornitore eroga servizi di natura intellettuale e se la sua attività non comporta interferenza con quanto svolto dal personale operativo, HSE Manager e/o l'Operations Manager gli trasmetteranno apposita informativa sui rischi per la salute e sicurezza presenti nell'area in cui si andrà a lavorare, in modo che questi provveda ad aggiornare la propria valutazione dei rischi, formare il proprio personale sui rischi presenti e fornirgli gli adeguati DPI;
- per tutti gli altri casi (manutenzione attrezzature, impianti e stabili, di gestione dei rifiuti, etc.) si stabilirà il Documento Unico di Valutazione dei Rischi da Interferenza (DUVRI) in collaborazione con la Committenza e con il Datore di Lavoro del fornitore, in modo da garantire che i rischi dovuti all'interferenza tra le attività lavorative vengano individuati e posti sotto controllo; per le attività svolte in turbina HSE Manager e/o l'Operations Manager fornisce al subappaltatore apposito Manuale di Sicurezza e l'istruzione di sicurezza.

Il Site Supervisor provvederà a verificare che il fornitore osservi quanto previsto dalla presente procedura, registrandone eventuali scostamenti, sulla modulistica di sistema.

In relazione ai fornitori su cui l'azienda può esercitare una ragionevole influenza, questi verranno controllati da parte di HSE Manager o suoi incaricati nel quadro degli audit interni, in relazione al rispetto della legislazione e degli aspetti ambientali e di sicurezza che le loro attività generano.

Codice Progetto	Oggetto	Codice Elaborato
NEX W 033	IMPIANTO EOLICO DI POTENZA PARI A 33,00 MW	R.23

## 5.5 DESCRIZIONE DELLE RISORSE NECESSARIE PER L'INTERVENTO MANUTENTIVO

---

Una turbina eolica è un investimento per il futuro, che per anni fornirà energia pulita in maniera efficiente. In questo contesto, garantire un'operatività senza interruzioni è un fattore di cruciale importanza. Il fornitore delle turbine eoliche (tramite lo staff direttamente formato, oppure tramite società esterne qualificate) si occupano di ogni tipo di controllo e manutenzione al fine di mantenere i parchi eolici in perfette condizioni, monitorando 24 ore su 24 ogni più piccola funzione delle turbine installate. Il servizio di assistenza è inoltre sempre pronto a fornire pezzi di ricambio in ogni parte del mondo. Qualunque difetto o malfunzionamento della macchina viene immediatamente segnalato e l'operatore informato in tempo reale, in maniera tale da poter risolvere il problema nel più breve tempo possibile. Le turbine sono controllate periodicamente con cadenza prestabilita e i dati operazionali essenziali come performance, energia prodotta, disponibilità, temperature etc. vengono archiviati in maniera permanente in un Data Base, per l'utilizzo in successive analisi. Il sistema di gestione e controllo permette pertanto di monitorare lo stato degli aerogeneratori 24 ore al giorno, l'immediatezza nella segnalazione del difetto o malfunzionamento, riparazione del difetto on-line e la disponibilità di dati (performance, temperatura ed energia prodotta).

I Centri di assistenza in Italia garantiscono un brevissimo tempo di risposta, in caso di malfunzionamento o avaria. Sarà necessario anche trovare accordi con le risorse locali per garantire gli interventi manutenzione ordinaria e straordinaria a tutte le componenti del parco che non siano le turbine stesse, come ad esempio cavidotti, cabine elettriche, strade, piazzole, ecc. Scopo della procedura di seguito riportata è definire i controlli operativi da attuare nel corso delle attività di Operations & Maintenance, in modo tale che:

## 5.6 ISTRUZIONI OPERATIVE DETTAGLIATE DELLE MANUTENZIONI CHE DEVE ESEGUIRE IL TECNICO

---

### **Gestione Rifiuti**

Gestire opportunamente e adeguatamente i rifiuti prodotti durante le attività ordinarie, ivi compresa la gestione del deposito temporaneo. Si considerano come attività ordinarie svolte dal manutentore:



Codice Progetto	Oggetto	Codice Elaborato
<b>NEX W 033</b>	<b>IMPIANTO EOLICO DI POTENZA PARI A 33,00 MW</b>	<b>R.23</b>

Durante la realizzazione del Parco Eolico:

- Trasporto, Montaggio e Commissioning di aerogeneratori nei Parchi Eolici;
- Opere civili ed elettriche dei Parchi Eolici.

Inoltre, la procedura è utile per verificare la corretta gestione dei rifiuti on site da parte dei Subcontrattori.

Durante l'esercizio e la manutenzione del Parco Eolico:

- Esercizio e Manutenzione programmata e straordinaria del Parco Eolico.

Tale procedura si applica a tutti i cantieri e parchi eolici nei quali la società proprietaria risulta essere "produttore di rifiuto" come definito all'interno della normativa ambientale vigente, seguendo questi riferimenti:

- UNI EN ISO 9000:2000 FONDAMENTI E VOCABOLARIO.
- UNI EN ISO 9001:2000 SISTEMA DI GESTIONE DELLA QUALITÀ. REQUISITI.
- UNI EN ISO 14001:2004 SISTEMA DI GESTIONE AMBIENTALE. REQUISITI E GUIDA PER L'USO.
- D.lgs 152/2006 e s.m.i;

e le seguenti definizioni:

- produttore: la persona la cui attività ha prodotto rifiuti cioè il produttore iniziale e la persona che ha effettuato operazioni di pretrattamento, di miscuglio o altre operazioni che hanno mutato la natura o la composizione di detti rifiuti;
- rifiuto: qualsiasi sostanza od oggetto che rientra nelle categorie riportate nell'Allegato A alla parte quarta del D.lgs 152/2006 e s.m.i e di cui il detentore si disfi o abbia deciso o abbia l'obbligo di disfarsi.

La normativa italiana in materia di rifiuti ne prevede la classificazione, secondo l'origine, in rifiuti urbani e in rifiuti speciali, e secondo la pericolosità, in rifiuti pericolosi e non pericolosi. Nello specifico, durante l'esecuzione delle proprie attività di manutenzione e qualora il contratto siglato con il Committente lo preveda, risulta produttore di:

- rifiuti speciali pericolosi;
- rifiuti speciali non pericolosi.

Fin d'ora è d'uopo sottolineare che la presente istruzione operativa si pone come obiettivo quello di fornire delle linee guida per gestire in modo adeguato i rifiuti prodotti in cantiere.

Codice Progetto	Oggetto	Codice Elaborato
NEX W 033	IMPIANTO EOLICO DI POTENZA PARI A 33,00 MW	R.23


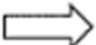
Per situazioni specifiche determinate da attività differenti e peculiarità dei siti in cui si andrà ad operare, è necessario essere coadiuvati dal Dipartimento HSE per approfondire le modalità di gestione dei rifiuti.

In via generale, le responsabilità riferite alla presente procedura per un cantiere e per un parco eolico sono elencate nelle seguenti tabelle, dove la X indica l'incaricato dell'attività, mentre lo sfondo grigio, indica l'azione di supporto all'attività stessa

Attività	Responsabile			
	Project Manager	Site Manager	Responsabile del Dipartimento Sicurezza, Ambiente	Operatori
Definire le modalità con le quali gestire il deposito temporaneo dei rifiuti;	X			
acquisire in sede di qualificazione del fornitore le autorizzazioni ambientali possedute dallo stesso	X			
Sottoscrivere l'eventuale ordine di acquisto	X			
Individuare le categorie di rifiuti prodotti		X		
Coordinare operativamente la raccolta dei rifiuti e la gestione del deposito temporaneo;		X		
compilare il registro di carico e scarico;		X		
compilare il formulario di identificazione del rifiuto (se del caso);		X		
Verificare le quarte copie del formulario di identificazione del rifiuto pervenute in cantiere, dal trasportatore;		X		
Inviare le quarte copie del formulario in sede per la compilazione del MUD;		X		
Corretta differenziazione del rifiuto in sito;				X
Corretto conferimento del rifiuto all'interno del deposito temporaneo				X
Effettuare le comunicazioni annuali alla camera di commercio;			X	
Formare il personale sulla corretta gestione del rifiuto e sulla corretta tenuta del registro di carico e scarico;			X	
Fornire assistenza a Project Manager/site Manager in tema di rifiuti			X	

**Figura 10**  
**Responsabilità riferite alla presente procedura per un cantiere**

Codice Progetto	Oggetto	Codice Elaborato
<b>NEX W 033</b>	<b>IMPIANTO EOLICO DI POTENZA PARI A 33,00 MW</b>	<b>R.23</b>

<div style="display: flex; justify-content: space-between; align-items: center;"> <div style="text-align: center;">           Attività   </div> <div style="text-align: center;">           Responsabile   </div> </div>	Service Operation manager	Service Site Supervisor	Responsabile del Dipartimento Sicurezza, Ambiente	Tecnici - Operatori
Definire le modalità con le quali gestire il deposito temporaneo dei rifiuti;	X			
acquisire in sede di qualificazione del fornitore le autorizzazioni ambientali possedute dallo stesso	X			
Sottoscrivere l'eventuale ordine di acquisto	X			
Individuare le categorie di rifiuti prodotti		X		
Coordinare operativamente la raccolta dei rifiuti e la gestione del deposito temporaneo;		X		
compilare il registro di carico e scarico;		X		
compilare il formulario di identificazione del rifiuto (se del caso);		X		
Verificare le quarte copie del formulario di identificazione del rifiuto pervenute in cantiere, dal trasportatore;		X		
Inviare le quarte copie del formulario in sede per la compilazione del MUD;		X		
Corretta differenziazione del rifiuto in sito;				X
Corretto conferimento del rifiuto all'interno del deposito temporaneo				X
Effettuare le comunicazioni annuali alla camera di commercio;			X	
Formare il personale sulla corretta gestione del rifiuto e sulla corretta tenuta del registro di carico e scarico;			X	
Fornire assistenza a Service Op. Manager /Service Site Sup in tema di rifiuti			X	

**Figura 11**  
**Responsabilità riferite alla presente procedura per un parco eolico**

Codice Progetto	Oggetto	Codice Elaborato
<b>NEX W 033</b>	<b>IMPIANTO EOLICO DI POTENZA PARI A 33,00 MW</b>	<b>R.23</b>

L'impianto legislativo impone una serie di obblighi al produttore di rifiuti (definito come la persona la cui attività ha prodotto rifiuto) speciali pericolosi e non pericolosi, tra cui:

1. Identificazione dei rifiuti prodotti e relativa etichettatura;
2. Corretta tenuta del registro di carico e scarico;
3. Corretta compilazione del formulario di identificazione del rifiuto;
4. Corretta differenziazione del rifiuto on site;
5. Corretta gestione dell'eventuale deposito temporaneo;
6. Assicurarsi che i rifiuti generati vengano conferiti a terzi autorizzati ai sensi delle disposizioni normative vigenti.

I possibili rifiuti prodotti durante le attività espletate sono:

- CER 13.01.10\* oli minerali per circuiti idraulici, non clorati;
- CER 13.02.06\* scarti di oli sintetici per motori ingranaggi e lubrificazione;
- CER 13.02.08\* altri oli per motori, ingranaggi e lubrificazione esausti;
- CER 15.01.06 imballaggi in materiali misti (plastica, carta, legno, ferro);
- CER 15.01.10\* imballaggi contenenti sostanze pericolose (Barattoli, contenitori sia di metallo che di plastica contenenti vernici, silicone, olio, solventi, grasso, colle);
- CER 15.02.02\* assorbenti, materiali filtranti (inclusi filtri dell'olio), stracci e indumenti protettivi, contaminati da sostanze pericolose (Stracci, guanti, carta assorbente, tute, sabbia contaminata);
- CER 16.05.04\* gas in contenitori a pressione (compresi gli halon) contenenti sostanze pericolose (bombolette spray);
- CER 16.06.01\* batterie al Pb - 160602\* Batterie al Ni-Cd;
- CER 16.06.04 batterie alcaline;
- CER 17.02.03 corrugati in plastica;
- CER 17.04.11 cavi elettrici;
- CER 17.05.03\* terre contaminate a seguito di sversamenti di liquidi inquinanti (olio, solventi, gasolio ecc);
- CER 17.05.04 terra e rocce, diverse da quelle di cui alla voce 170503;
- CER 20.01.21\* tubi fluorescenti e altri rifiuti contenenti mercurio (Neon).

È compito del Project/Site Manager (o del Service Operation Manager per la fase di manutenzione) coadiuvato dal Dipartimento HSE individuare correttamente tutti i rifiuti prodotti durante le ordinarie attività e attribuire il codice CER relativo.

Codice Progetto	Oggetto	Codice Elaborato
<b>NEX W 033</b>	<b>IMPIANTO EOLICO DI POTENZA PARI A 33,00 MW</b>	<b>R.23</b>

I codici CER contrassegnati da un asterisco, \*, rappresentano i rifiuti speciali pericolosi.

All'interno di ogni cantiere ed in ogni parco eolico il cui servizio di O&M, si deve tenere un registro di carico e scarico vidimato dalla camera di commercio competente per territorio (la vidimazione dei registri viene fatta per tutti i cantieri presso la camera di commercio di Roma). Le annotazioni all'interno del registro devono essere effettuate, almeno entro dieci giorni lavorativi dalla produzione del rifiuto e dallo scarico del medesimo. È compito del Project Manager/Site Manager (o del Service Operation Manager/Site supervisor per la fase di O&M) provvedere alle registrazioni dei carichi e degli scarichi dei rifiuti all'interno del registro.

Il trasporto dei rifiuti deve essere effettuato da enti o imprese che dispongono delle necessarie autorizzazioni; durante il trasporto i rifiuti sono accompagnati da un formulario di identificazione dal quale devono risultare almeno i seguenti dati:

- nome ed indirizzo del produttore e del detentore;
- origine, tipologia e quantità del rifiuto;
- impianto di destinazione;
- data e percorso dell'istradamento;
- nome ed indirizzo del destinatario.

Il formulario di identificazione, deve essere redatto in quattro esemplari, compilati, datati e firmati dal produttore dei rifiuti e controfirmato dal trasportatore. Una copia del formulario deve rimanere presso il produttore e le altre tre, controfirmate e datate in arrivo dal destinatario, sono acquisite una dal destinatario e due dal trasportatore, che provvede a trasmetterne una al produttore (Quarta copia). Le copie del formulario devono essere conservate per cinque anni. Si rammenta che l'ottenimento della quarta copia consente di sollevare il produttore da qualsiasi tipo di responsabilità, connessa con illecita gestione del rifiuto e più nello specifico qualora sia omessa la ricezione della quarta copia del formulario di identificazione dei rifiuti entro tre mesi di tempo, va denunciata immediatamente allo scadere del terzo mese di tolleranza da parte del produttore dei rifiuti medesimi, presso gli uffici della Provincia tramite raccomandata A/R.

Generalmente la compilazione del formulario di identificazione del rifiuto è sempre demandata ai trasportatori, pertanto, è opportuno che il compilatore del registro di carico e scarico verifichi il corretto inserimento da parte del trasportatore di tutti i dati necessari.

Nell'ambito di un'attività di Esercizio e Manutenzione (O&M) delle turbine eoliche, i tecnici possono effettuare operazioni di controllo, pulizia, cambio di componenti, ecc.

Codice Progetto	Oggetto	Codice Elaborato
<b>NEX W 033</b>	<b>IMPIANTO EOLICO DI POTENZA PARI A 33,00 MW</b>	<b>R.23</b>

Al termine dell'attività prevista su una Turbina, i tecnici raccolgono i materiali prodotti durante la manutenzione in opportuni contenitori suddivisi per categoria (es: filtri aria, filtri olio, contenitori di prodotti vuoti, ecc.), e li trasportano presso la vicina sede locale (service point) accompagnando al materiale un documento di trasporto, che riporta le sedi di partenza e di arrivo e le quantità dei vari materiali. La sede locale potrebbe essere il service point/magazzino/edificio di controllo/sottostazione elettrica; il luogo è variabile da parco a parco identificarlo all'attivazione del contratto di service. All'arrivo nella sede locale i tecnici consultano il Supervisore della Società per valutare il materiale e per stabilirne la possibilità di riparazione/riuso; il materiale non più riutilizzabile viene considerato rifiuto, e in quanto tale gli viene attribuito il codice CER, quindi viene stoccato nel deposito temporaneo di pertinenza, in attesa di smaltimento. Il deposito è strutturato per ospitare in modo sicuro i rifiuti, pericolosi e non, che si possono generare durante le manutenzioni. Ogni rifiuto viene stoccato dai tecnici in opportuno contenitore, in funzione del codice CER. Se si dovessero produrre rifiuti non contemplati nell'elenco sopra riportato, i tecnici contatteranno il responsabile Ambiente e Sicurezza per ricevere istruzioni.

La corretta gestione del rifiuto si deve realizzare nel momento in cui il rifiuto stesso si genera. Per fare ciò è opportuno che, nel luogo in cui vengono prodotti i rifiuti (generalmente in opera nei cantieri nelle sedi locali per i parchi eolici), tutto il personale sia consapevole delle modalità di differenziazione secondo categorie omogenee.

Le modalità migliori di differenziazione direttamente in opera è raccomandabile mediante l'utilizzo di Big Bag appositamente dedicate, che di fatto consentirebbero di facilitare la gestione del deposito temporaneo istituito nei pressi dei baraccamenti di cantiere.

La considerazione preliminare che consente di gestire correttamente il deposito temporaneo deriva direttamente dalla definizione normativa dello stesso deposito temporaneo. Si intende per deposito temporaneo il raggruppamento dei rifiuti effettuato, prima della raccolta, nel luogo in cui gli stessi sono prodotti, alle seguenti condizioni:

- i rifiuti devono essere raccolti ed avviati alle operazioni di recupero o di smaltimento secondo una delle seguenti modalità alternative, a scelta del produttore, con cadenza almeno trimestrale, indipendentemente dalle quantità in deposito; quando il quantitativo di rifiuti in deposito raggiunga complessivamente i 10 metri cubi nel caso di rifiuti pericolosi o i 20 metri cubi nel caso di rifiuti non pericolosi.

Codice Progetto	Oggetto	Codice Elaborato
<b>NEX W 033</b>	<b>IMPIANTO EOLICO DI POTENZA PARI A 33,00 MW</b>	<b>R.23</b>

In ogni caso, allorché il quantitativo di rifiuti pericolosi non superi i 10 metri cubi l'anno e il quantitativo di rifiuti non pericolosi non superi i 20 metri cubi l'anno, il deposito temporaneo non può avere durata superiore ad un anno;

- il deposito temporaneo deve essere effettuato per categorie omogenee di rifiuti e nel rispetto delle relative norme tecniche, nonché, per i rifiuti pericolosi, nel rispetto delle norme che disciplinano il deposito delle sostanze pericolose in essi contenute;
- devono essere rispettate le norme che disciplinano l'imballaggio e l'etichettatura delle sostanze pericolose.

Da quanto enunciato le modalità di scelta del deposito temporaneo dipendono solo ed esclusivamente dal produttore del rifiuto, che dovrà quindi individuare, tra le due alternative seguenti:

- modalità temporale: periodo nel quale teoricamente si possono produrre quantità infinite di rifiuti purché dalla data del carico del rifiuto in questione alla data dello scarico dello stesso non siano trascorsi più di tre mesi;
- modalità quantitativa: il deposito temporaneo non deve superare i 10 m<sup>3</sup> per i rifiuti pericolosi e i 20 m<sup>3</sup> per i non pericolosi e tale deposito non può avere durata superiore ad un anno.

Partendo da tale definizione, i Site manager/Site Supervisor devono individuare, secondo esigenze organizzative e di logistica, il punto più opportuno in loco dove collocare indicativamente:

- uno scarrabile (container aperto superiormente) di circa 20 m<sup>3</sup> per la raccolta di materiali di imballaggio non contaminati come: plastica, carta, legno, ferro – CER 150106\*;
- eventuali Big Bag contenenti i cavi elettrici (codice CER 17.04.11) e i Corrugati in plastica (CER 17.02.03) da collocare in modo appropriato;
- contenitori a norma per l'olio esausto con opportuna vasca di contenimento – CER 13.02.08\*;
- uno scarrabile di circa 20 m<sup>3</sup> (container completamente chiuso, sigillato a tenuta ermetica, con apertura frontale) all'interno del quale conferire, dopo la suddivisione per zone omogenee e mediante opportuna etichettatura i big bag contenenti i seguenti rifiuti:



Codice Progetto	Oggetto	Codice Elaborato
<b>NEX W 033</b>	<b>IMPIANTO EOLICO DI POTENZA PARI A 33,00 MW</b>	<b>R.23</b>

1. Materiali filtranti (filtri aria), stracci, guanti, carta assorbente, tute, sabbia contaminata, - CER 15.02.02\*;
2. Barattoli (sia di metallo o plastica) contenitori di vernice, silicone, olio, solventi, grasso, colle - CER 15.01.10\*;
3. Terre contaminate a seguito di sversamenti di liquidi inquinanti (olio, solventi, gasolio, ecc) sul suolo, - CER 17.05.03\*;
4. Bombolette spray - CER 16.05.04\*.

Le Big Bag stoccate all'interno del container dei rifiuti speciali pericolosi, oltreché essere etichettate opportunamente devono garantire comunque protezione dagli agenti atmosferici e isolamento dal suolo;

- Un contenitore adeguato per stoccare eventuali tubi fluorescenti prodotti in cantiere, - CER 20.01.21\*.

È demandato agli operatori impiegati di differenziare in sito il rifiuto prodotto e di conferirlo all'interno del deposito temporaneo istituito nei pressi dei baraccamenti di cantiere/deposito service. In questa fase è opportuno che tutto il personale coinvolto nel conferimento dei rifiuti presso il deposito temporaneo sia consapevole e correttamente formato sulle corrette modalità di gestione dei rifiuti. Nel momento in cui viene individuato un trasportatore/smaltitore è indispensabile effettuare una corretta qualificazione del fornitore in termini ambientali.

Le informazioni da reperire oltreché riguardare aspetti economici-finanziari e organizzativi devono riguardare il possesso delle autorizzazioni ambientali obbligatorie; è infatti un requisito cogente l'iscrizione all'Albo Gestore Nazionali per tutte le attività connesse con la raccolta, il trasporto di rifiuti non pericolosi, raccolta e trasporto di rifiuti pericolosi, nonché di gestione di impianti di smaltimento e recupero. Al momento dell'individuazione del fornitore diventa requisito di sbarramento il possesso di tutte le autorizzazioni ambientali.

Il Supervisore:

- al momento dell'ingresso in parco del mezzo di trasporto del gestore, verifica che il mezzo addetto al ritiro è compreso nell'elenco delle targhe autorizzate disponibile in parco;



Codice Progetto	Oggetto	Codice Elaborato
NEX W 033	IMPIANTO EOLICO DI POTENZA PARI A 33,00 MW	R.23

- se la targa non è presente nella lista, e il trasportatore non possiede evidenza dell'autorizzazione del mezzo, il Supervisore contatta il responsabile ambientale dell'azienda che provvede a verificare, anche contattando il gestore, se il mezzo è autorizzato al trasporto dei rifiuti; nel caso il mezzo non risulti autorizzato, e in tutti i casi dubbi, non deve consentire il trasporto dei rifiuti, richiedendo l'allontanamento del mezzo.

Infine, dovranno essere archiviati i seguenti documenti:

- Registri di carico e scarico;
- Formulare di identificazione del rifiuto;
- Autorizzazioni del trasportatore/smaltitore e/o recuperatore;
- Elenco targhe autorizzate.

### **Gestione sostanze pericolose**

Scopo della presente istruzione di lavoro è quello di integrare la procedura e le istruzioni elaborate dal dipartimento di Health Safety & Environment della RePower in base alle disposizioni legislative italiane. Detta procedura è destinata a tutte le divisioni con principale attenzione alle divisioni Project Management e Service.

La seguente tabella mostra l'elenco dei responsabili del processo, dove la X indica l'incaricato dell'attività, mentre lo sfondo grigio, indica l'azione di supporto all'attività stessa.

Attività	Responsabile				
	Project Manager/ Operation Manager	Site Manager/ Site Supervisor	HSE Dept.	Operaio/Tecnico	
Processo di introduzione nuove sostanze pericolose	X				
Valutazione delle sostanze da introdurre			X		
Applicazione delle prescrizioni inserite nella verifica delle procedure di Trasporto, Stoccaggio ed Uso delle sostanze pericolose.					X
Verifica delle procedure utilizzate dai lavoratori per il Trasporto, lo Stoccaggio e l'Uso delle sostanze pericolose.		X			

**Figura 12**  
**Responsabili del processo**

Codice Progetto	Oggetto	Codice Elaborato
NEX W 033	IMPIANTO EOLICO DI POTENZA PARI A 33,00 MW	R.23

Secondo quanto previsto dall'ADR1, in alcuni casi il trasporto può essere effettuato senza che vengano applicate le disposizioni previste dalla normativa stessa per il trasporto di merci pericolose. Tra i casi di esenzione, ve ne sono alcuni che sono legati alla natura del trasporto, tra cui i trasporti di quantità limitate di gas effettuati dalle imprese come complemento alla loro attività principale, quali l'approvvigionamento di cantieri edili, o per lavori di misurazione, riparazione o manutenzione. Pertanto, quando si trasporta una bombola di gas acquistata "al banco", oppure una piccola bombola di un gas è sufficiente che siano rispettate le regole di sicurezza generali (regole di carico e scarico delle bombole, fissaggio del carico, ventilazione del veicolo, divieto di fumare e di usare fiamme libere, sosta in condizioni di sicurezza). Tutte le sostanze pericolose devono essere conservate all'interno di appositi contenitori dotati di etichetta di riconoscimento originale o conforme all'originale. Tutte le sostanze chimiche stoccate devono essere provviste di apposita scheda di sicurezza in 16 punti in inglese ed italiano. Nello specifico di seguito si riportano i quantitativi massimi di sostanze pericolose che è possibile stoccare all'interno di depositi.











Tipo	Sottotipo	Quantità/Capacità consentita
1. Depositi di gas combustibili in bombole:	1.1. compressi	capacità complessiva < 0,75 mc
	1.2. disciolti o liquefatti (in bombole o bidoni)	quantitativi complessivi < 75 kg
2. Depositi di gas combustibili in serbatoi fissi	2.1. compressi:	capacità complessiva < 0,75 mc
	2.2. disciolti o liquefatti:	capacità complessiva < 0,3 mc
3. Depositi di liquidi infiammabili e/o combustibili		capacità geom. complessiva < 0,5 mc
4. Depositi di olii lubrificanti, di olii dielettrici e simili		capacità < 1 mc
5. Depositi e/o rivendite di vernici, inchiostri e lacche infiammabili e/o combustibili		quantitativi < 500 kg
6. Depositi di carta, cartoni e prodotti cartotecnici nonché depositi per la cernita della carta usata, di stracci di cascami e di fibre tessili		quantitativi < 50 q.li
7. Depositi di legnami da costruzione e da lavorazione, di legna da ardere, di paglia, di fieno, di canne, di fascine, di carbone vegetale e minerale, di carbonella, di sughero ed altri prodotti affini; esclusi i depositi all'aper-		Quantitativi < 500 q.li

Codice Progetto	Oggetto	Codice Elaborato
<b>NEX W 033</b>	<b>IMPIANTO EOLICO DI POTENZA PARI A 33,00 MW</b>	<b>R.23</b>

Ove non sia possibile lo stoccaggio di infiammabili e di prodotti tossici/nocivi locali separati si dovranno utilizzare degli appositi armadi richiudibili e dotati ripiani con vasca e/o di ghiotta di raccolta ed apposita segnaletica di sicurezza.

Rispettare le incompatibilità generali nonché le incompatibilità delle singole sostanze come riportato nella seguente figura, in cui i simboli indicano:

- + è consentito immagazzinare insieme;
- O è consentito immagazzinare insieme, ma con particolari provvedimenti;
- non è consentito immagazzinare insieme.

	 E Risk of explosion	 O Oxidizing	 F+ / F Extremely Highly flammable	 T+ or T Very toxic/Toxic	 Xn Harmful to health
 E Risk of explosion	+	-	-	-	-
 O Oxidizing	-	+	-	-	O
 F+ / F Extremely Highly flammable	-	-	+	-	+
 T+ or T Very toxic/Toxic	-	-	-	+	+
 Xn Harmful to health	-	O	+	+	+

Codice Progetto	Oggetto	Codice Elaborato
NEX W 033	IMPIANTO EOLICO DI POTENZA PARI A 33,00 MW	R.23

Le seguenti tabelle mostrano invece le incompatibilità di alcune specifiche sostanze:

<b>PRODOTTO</b>	<b>IMMAGAZZINARE SEPARATAMENTE DA:</b>
<b>Acidi</b>	Basi
<b>Metalli alcalini e alcalino terrosi</b>	Acqua
<b>carburi</b>	Acidi
<b>Polveri di metalli</b>	Acidi
<b>Acetilene</b>	con rame (tubazioni), alogeni, argento, fluoro, mercurio e loro composti
<b>Acetone</b>	con miscele concentrate di acido solforico e nitrico e perossidi
<b>Acido acetico</b>	con acido cromico, acido nitrico, composti contenenti Idrossili, glicole etilenico, acido perclorico, perossidi e permanganati
<b>Acido cianidrico</b>	con acido nitrico, alcali (caustici)
<b>Acido cromico e triossido di cromo</b>	con acido acetico, naftalene, canfora, alcool, canfora, glicerolo, benzene, trementina e altri liquidi infiammabili
<b>Acido nitrico (concentrato)</b>	con acido acetico, cromico e cianogeno, anilina, carbonio, acetone, solfuro di idrogeno. Idrogeno solforato, fluidi, gas e sostanze che vengono prontamente nitrati. Alcool, liquidi e gas infiammabili
<b>Acido ossalico</b>	con argento, mercurio e i loro sali
<b>Acido perclorico</b>	con acido acetico, anidride acetica, bismuto e le sue leghe, alcool, carta, legno, grassi e altre sostanze organiche
<b>Acido solfidrico</b>	con acido nitrico, altri acidi e ossidanti
<b>Acido solforico</b>	con clorati, perclorati, permanganati, perossidi e acqua
<b>Alcoli e Polialcoli</b>	con acido nitrico, perclorico, cromico
<b>Ammoniaca anidra</b>	con mercurio, alogeni, ipoclorito di calcio, iodio, bromo e fluoruro di idrogeno
<b>Ammonio nitrato</b>	con acidi, polveri metalliche, zolfo, clorati, nitrati, composti organici finemente polverizzati, combustibili, liquidi infiammabili
<b>Anidride acetica</b>	con alcoli (etanolo fenolo etc.), acido perclorico e glicole etilenico
<b>Anilina</b>	con acido nitrico e perossido di idrogeno
<b>Argento e sali</b>	con acetilene, acido ossalico, acido tartarico, acido fulminico (prodotto nelle miscele acido nitrico-etanolo) e composti ammoniacali
<b>Arsenico (materiali che lo contengono)</b>	con qualsiasi agente riducente
<b>Azidi</b>	con acqua e acidi
<b>Biossido di cloro</b>	con ammoniaca, metano, fosfina, idrogeno solforato
<b>Bromo</b>	con ammoniaca, acetilene, butadiene, butano, altri derivati del petrolio (metano, propano, etano), benzene, idrogeno, carburo di sodio, trementina e metalli finemente polverizzati
<b>Carbone attivo</b>	con tutti gli agenti ossidanti, ipoclorito di calcio
<b>Cianuri</b>	con acidi e alcali
<b>Clorati</b>	con sali di ammonio, acidi, polveri metalliche, zolfo, composti organici





Codice Progetto	Oggetto	Codice Elaborato
NEX W 033	IMPIANTO EOLICO DI POTENZA PARI A 33,00 MW	R.23

<b>PRODOTTO</b>	<b>IMMAGAZZINARE SEPARATAMENTE DA:</b>
	finemente polverizzati, sostanze infiammabili e carbonio
<b>Cloro</b>	con ammoniaca, acetilene, butadiene, butano, benzene, benzina e altri derivati del petrolio (metano, propano, etano), idrogeno, carburo di sodio, trementina e metalli finemente polverizzati
<b>Cloroformio</b>	con sodio e potassio
<b>Cloruro di potassio</b>	con sali di ammonio, acidi, polveri metalliche, zolfo, sostanze organiche finemente polverizzate, combustibili
<b>Cloruro di sodio</b>	zolfo in grande quantità
<b>Cloruri</b>	con acido solforico
<b>Diclorometano (Cloruro di metile)</b>	con sodio e potassio
<b>Diossido di cloro</b>	con ammoniaca, metano, fosfina idrogeno solforato
<b>Fluoro</b>	con tutte le altre sostanze chimiche
<b>Fluoruro di Idrogeno</b>	ammoniaca (anidra o in soluzione acquosa)
<b>Fosforo (bianco)</b>	con aria, ossigeno, alcali, agenti riducenti
<b>Idrazina</b>	con perossido di idrogeno, acido nitrico e idrogeno solforato
<b>Idrocarburi</b>	con fluoro, cloro, bromo, acido formico, acido cromico, perossido di sodio, perossidi, benzene, butano, propano, benzina, trementina
<b>Idrogeno solforato</b>	con vapori di acido nitrico e gas ossidanti
<b>Iodio</b>	con acetilene e ammoniaca (anidra o in soluzione acquosa), altre basi forti
<b>Ipocloriti</b>	con acidi, carbone attivo
<b>Liquidi infiammabili</b>	con nitrato di ammonio, acido cromico, perossido di idrogeno, acido nitrico, perossido di sodio e alogeni
<b>Mercurio</b>	con acetilene, acido fulminico (prodotto nelle miscele acido nitrico-etanolo), idrogeno, ammoniaca e altre basi forti
<b>Metalli alcalini (calcio, potassio e sodio)</b>	con acqua, anidride carbonica, tetracloruro di carbonio e altri idrocarburi clorurati (inclusi tricloroetilene, tetracloroetano, cloruro di metile), diossido di carbonio
<b>Nitrato di ammonio</b>	con acidi, polveri metalliche, liquidi infiammabili, clorati, nitrati, zolfo e sostanze organiche finemente polverizzate o composti infiammabili
<b>Nitriti e Nitrati</b>	con acidi
<b>Nitrocellulosa</b>	con fosforo e metalli
<b>Nitroparaffina</b>	con basi inorganiche, amine, metalli
<b>Ossido di calcio</b>	con acqua
<b>Ossigeno</b>	con olii, grassi, idrogeno, propano e altri liquidi infiammabili, solidi e gas infiammabili
<b>Pentossido di fosforo</b>	con acqua, alcoli, basi forti
<b>Perclorato di potassio</b>	con acido solforico e altri acidi, anidride acetica, bismuto e suoi derivati, alcool, carta, legno, grassi e oli organici
<b>Permanganato di potassio</b>	con glicerolo, glicole etilenico, benzaldeide, e acido solforico

Codice Progetto	Oggetto	Codice Elaborato
NEX W 033	IMPIANTO EOLICO DI POTENZA PARI A 33,00 MW	R.23

<b>PRODOTTO</b>	<b>IMMAGAZZINARE SEPARATAMENTE DA:</b>
<b>Perossidi organici</b>	con acidi (organici o minerali), la maggior parte dei metalli e i combustibili (da evitare gli sfregamenti e le alte temperature)
<b>Perossido di idrogeno</b>	con cromo, rame, ferro, la maggior parte degli altri metalli e i loro sali, liquidi infiammabili e altri prodotti combustibili, anilina, nitrometano, alcuni acidi forti come l'acido solforico
<b>Perossido di sodio</b>	con qualsiasi sostanza ossidabile come etanolo, metanolo, acido acetico glaciale, anidride acetica, benzaldeide, disolfuro di carbonio, glicerolo, glicole etilenico, acetato di etile acetato di metile, furfurale
<b>Potassio</b>	con tetracloruro di carbonio, diossido di carbonio, acqua, cloroformio, diclorometano
<b>Rame</b>	con acetilene, azide e perossido di idrogeno
<b>Sodio</b>	con idrocarburi clorati (Inclusi tetracloruro di carbonio, cloroformio, tricloroetilene, tetracloroetano, diclorometano, cloruro di metile), diossido di carbonio, acqua e soluzioni acquose
<b>Sodio azide</b>	con piombo, rame e altri metalli. Questo composto è comunemente usato come conservante, ma forma composti instabili ed esplosivi con i metalli. Se eliminato attraverso gli scarichi dei lavandini, i sifoni e i tubi potrebbero esplodere quando ci stia lavorando un idraulico
<b>Sodio nitrito</b>	con ammonio nitrito e altri sali di ammonio
<b>Selenio e fluoruri di selenio</b>	con agenti riducenti
<b>Solfuri</b>	con acidi
<b>Tellurio e fluoruri di tellurio</b>	con agenti riducenti
<b>Tetracloruro di carbonio</b>	con sodio e potassio

#### Documenti di riferimento

- Decreto Legislativo 09 Aprile 2008, n. 81;
- D.M. 2 Agosto 2005;
- A.D.R. 2005, European Agreement concerning the International Carriage of Dangerous Goods by Road.

Codice Progetto	Oggetto	Codice Elaborato
NEX W 033	IMPIANTO EOLICO DI POTENZA PARI A 33,00 MW	R.23

## 6 PROGRAMMA DI MANUTENZIONE

La società fornitrice delle turbine eoliche si impegna con il committente a programmare regolari interventi ispettivi e manutentivi al momento della stipula del contratto di fornitura ed installazione. Detto contratto di manutenzione include quanto di seguito elencato.

### 6.1 INDIVIDUAZIONE E DESCRIZIONE DETTAGLIATA DEL SISTEMA DI CONTROLLI DEGLI INTERVENTI DA SEGUIRE AL FINE DI UNA CORRETTA CONSERVAZIONE E GESTIONE DELL'IMPIANTO NELLA SUA TOTALITA' E NELLE SUE PARTI

#### **Assistenza alla riparazione**

Eventuali guasti saranno segnalati con sollecitudine ai tecnici del locale gruppo di assistenza, che interverranno tempestivamente

#### **Monitoraggio remoto 24/24 e assistenza remota per tutte le turbine**

Le turbine saranno monitorate ventiquattro ore su ventiquattro dal sistema di controllo remoto. Eventuali malfunzionamenti saranno risolti tramite teleassistenza e, qualora necessario, tecnici specializzati in assistenza verranno inviati sul campo.

#### **Stoccaggio e fornitura della ricambistica**

Il deposito centrale e i veicoli di assistenza saranno adeguatamente equipaggiati con i necessari ricambi.

#### **Servizio di emergenza**

Gli addetti all'assistenza saranno sempre a disposizione per fornire consulenza e assistenza pratica

#### **Consulenza e assistenza al cliente**

È prevista la reperibilità 24/24, compresi weekend, giorni festivi e ore notturne.

#### **Fornitura rapida e affidabile dei pezzi di ricambio**

Presso i Service, localizzati nelle immediate vicinanze dei parchi eolici, vengono stoccati i pezzi di ricambio più richiesti e maggiormente sottoposti a usura. Nelle sedi centrali del produttore delle turbine vengono stoccati i componenti delle stesse, compresi i pezzi di grandi dimensioni. I siti eolici sono collegati elettronicamente mediante sistema informativo con il deposito centrale e i tecnici di assistenza.

Codice Progetto	Oggetto	Codice Elaborato
NEX W 033	IMPIANTO EOLICO DI POTENZA PARI A 33,00 MW	R.23

Il sistema registra i componenti in uscita e inoltra i nuovi ordini per garantire la disponibilità dei pezzi di ricambio più comuni presso i Service Point, in questo modo gli interventi di riparazione avvengono tempestivamente poiché la ricambistica è sempre disponibile nella quantità e qualità richieste. È prevista la reperibilità 24/24, compresi weekend, giorni festivi e ore notturne.

### **Gestione delle turbine**

Le principali attività riguardano il monitoraggio, la supervisione, l'implementazione, la documentazione e l'analisi dei dati relativi alle singole turbine e all'insieme delle infrastrutture del parco (monitoraggio degli aerogeneratori, della sottostazione e delle infrastrutture del sito). Il manutentore analizza gli errori, valuta i dati operativi, supervisiona gli interventi di manutenzione e riparazione e verifica la plausibilità dei rapporti di assistenza.

## 6.2 INDIVIDUAZIONE E DESCRIZIONE DETTAGLIATA DELLE SCADENZE TEMPORALI PER TUTTE LE OPERAZIONI DI MANUTENZIONE

Le attività di manutenzione ordinaria saranno condotte in accordo alle normative UNI EN 13306:2003. In particolare, detta normativa disciplina:

- Tipologia dei servizi:
- Consulenza;
- Ingegneria di manutenzione;
- Fornitura di documentazione tecnica;
- Applicazione di sistemi informativi;
- Gestione dei materiali tecnici;
- Lavori di manutenzione;
- Controllo e prove di manutenzione;
- Contratto basato sui risultati;
- Formazione e addestramento in manutenzione;
- Specializzazione del servizio;
- Manutenzione civile;
- Manutenzione meccanica;
- Manutenzione elettrica;
- Manutenzione strumenti;
- Categorie particolari;



Codice Progetto	Oggetto	Codice Elaborato
<b>NEX W 033</b>	<b>IMPIANTO EOLICO DI POTENZA PARI A 33,00 MW</b>	<b>R.23</b>

- Modalità del servizio;
- Ambiti del servizio.

Per quanto riguarda solamente le turbine, si fanno ordinariamente due manutenzioni l'anno per un totale di circa 70 ore per ciascuna.

Inoltre, va ricordato che il funzionamento delle turbine è costantemente monitorato da remoto per mezzo dei noti sistemi SCADA, il che consente interventi puntuali ed efficaci in qualsiasi momento dell'anno.

### 6.3 DEFINIZIONE DEI FABBISOGNI DI MANODOPERA (SPECIALIZZATA E NON) E DELLE ALTRE RISORSE NECESSARIE

---

Come detto anche in precedenza, verrà costituito un Service Point nelle immediate vicinanze del parco eolico in progetto per il quale saranno impiegate risorse locali. Sarà necessario inoltre reperire risorse di manodopera locale finalizzata alla logistica; in particolare, per quanto riguarda il trasporto delle grandi componenti delle turbine eoliche, che necessitano di mezzi adatti e particolari, non sempre immediatamente rintracciabili. Inoltre, si dovranno reperire le società in grado di fornire e manovrare le grandi gru necessarie al montaggio e alla successiva manutenzione ordinaria.

Tra le altre cose, sarà anche necessario stipulare accordi concreti e duraturi con società locali che si occupino di ogni tipo di manutenzione legata alla vita quotidiana dell'impianto, come strade, piazzole, spazi verdi, ecc.

### 6.4 ULTERIORI INDICAZIONI PER LA STESURA DEL PIANO DI SICUREZZA

---

Per tutto quanto non espressamente riportato in relazione ai requisiti di sicurezza nella fase di esercizio e manutenzione dell'impianto, si rimanda alla elaborazione, a cura del Coordinatore per la Sicurezza in fase di progettazione esecutiva, del previsto Piano di Sicurezza e Coordinamento (PSC). In particolare, si dovrà tenere conto del rischio connesso alla fuga di gas infiammabili e di liquidi in relazione al tipo di batteria del sistema di emergenza, della disponibilità di un lavaocchi di emergenza, della gestione degli olii del generatore di emergenza, ecc..