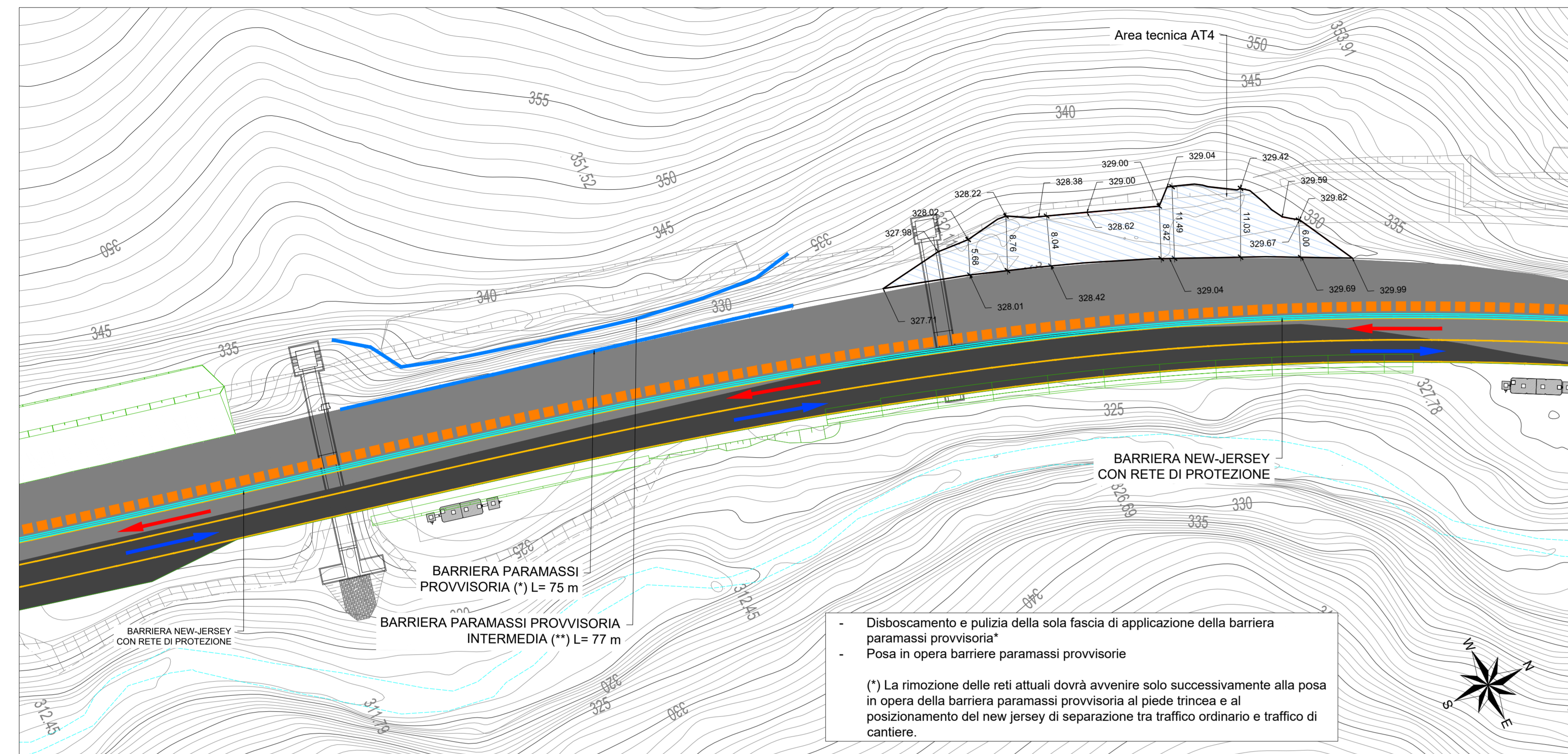
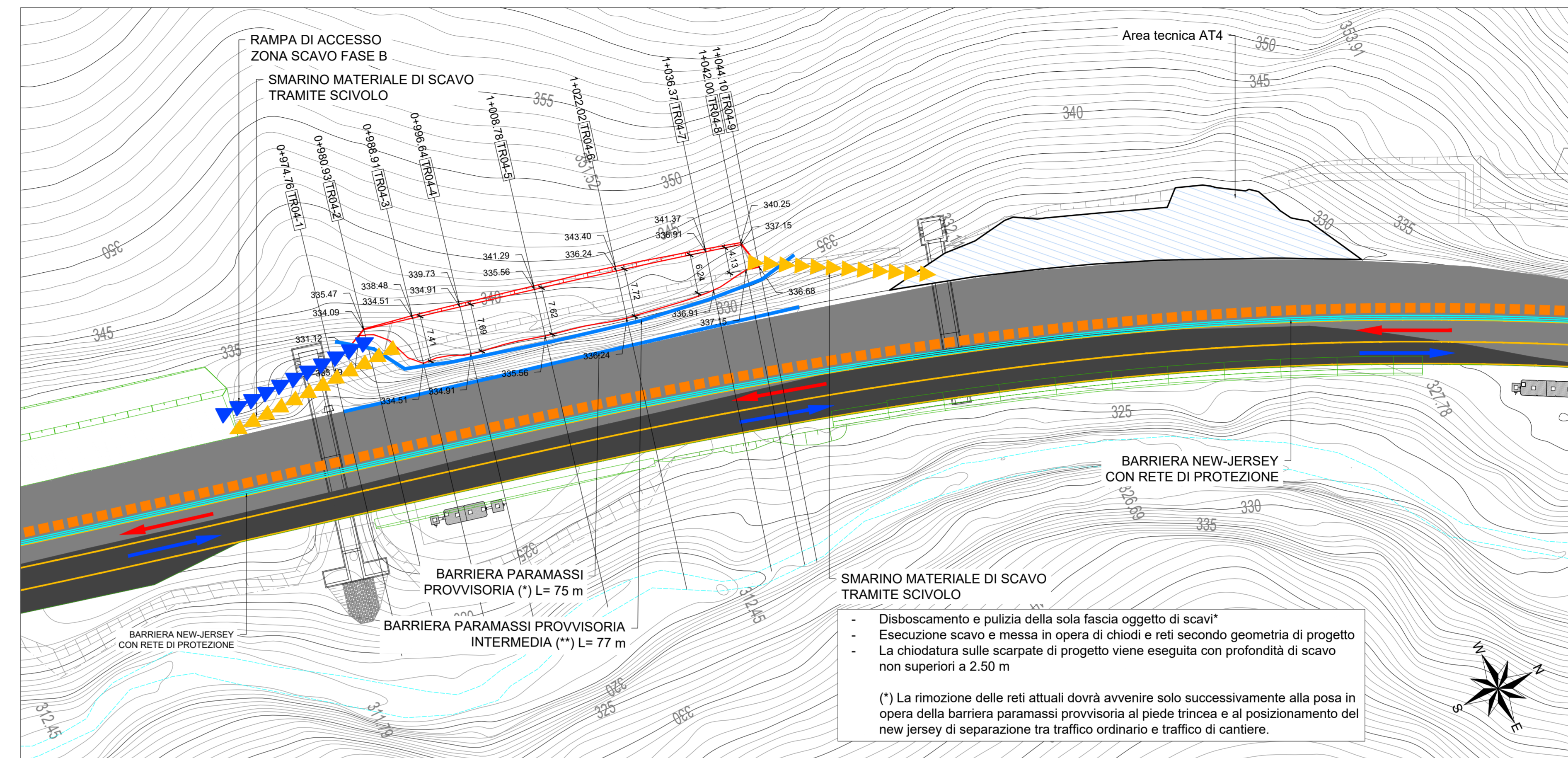


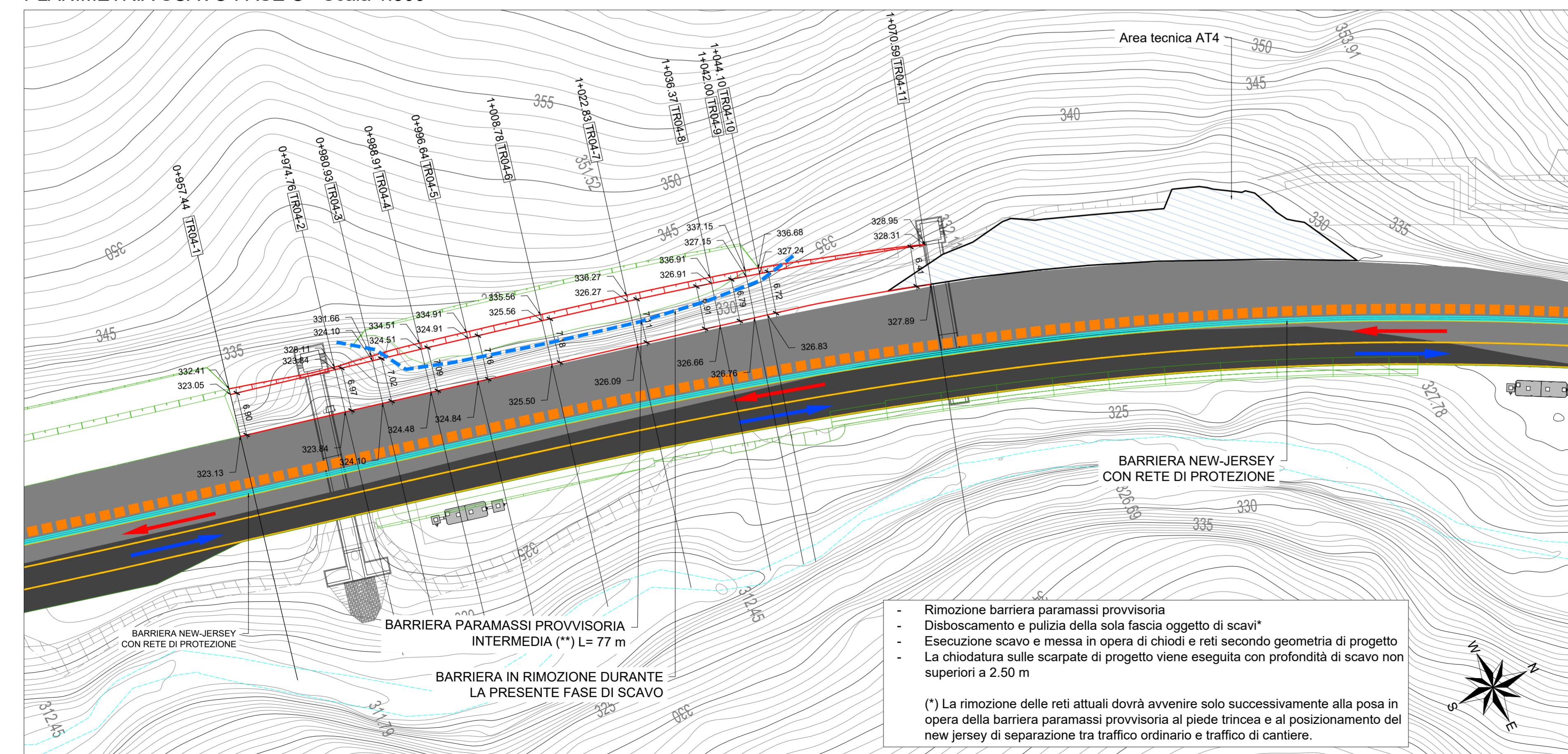
PLANIMETRIA SCAVO FASE A - Scala 1:500



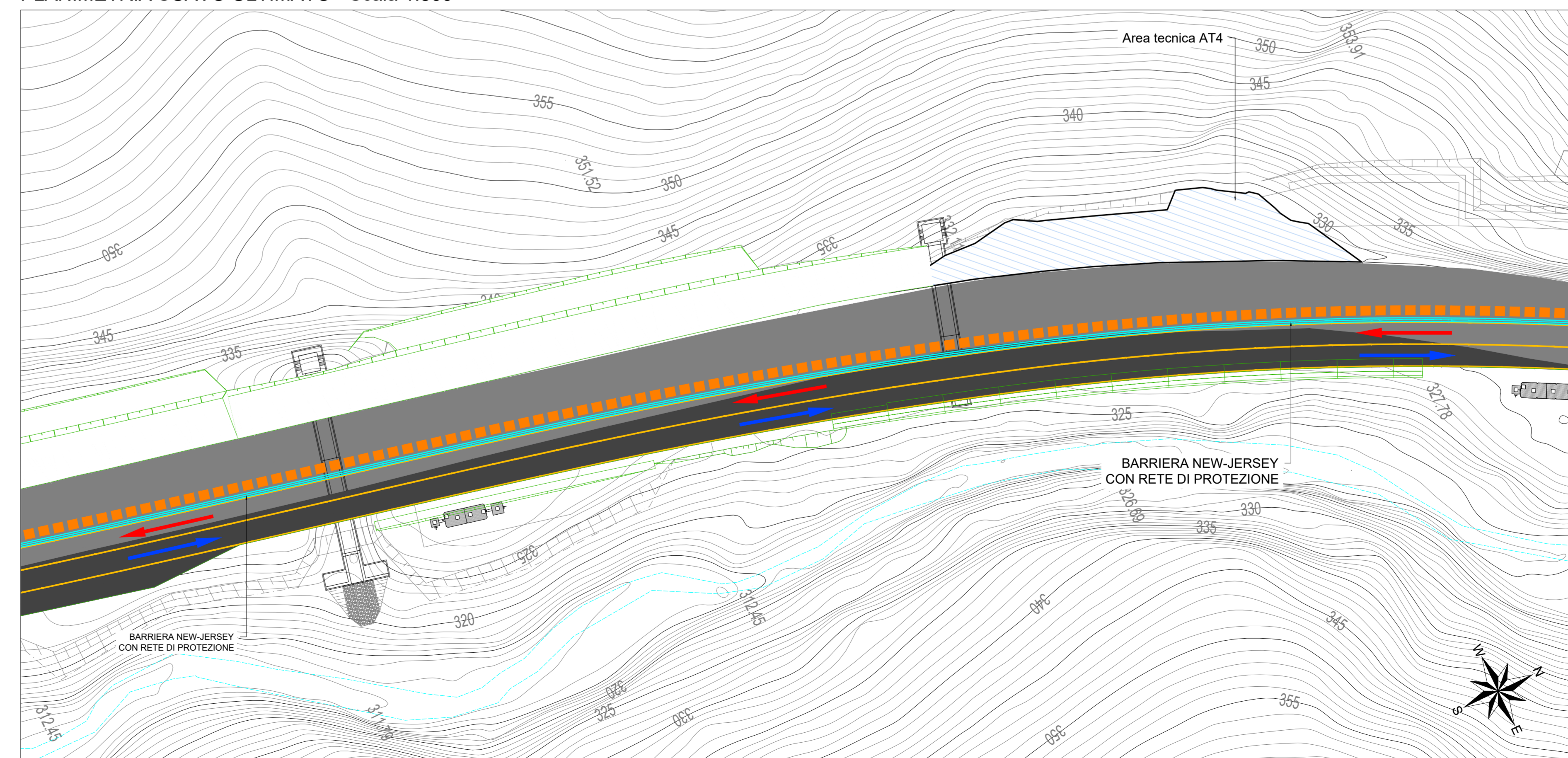
PLANIMETRIA SCAVO FASE B - Scala 1:500



PLANIMETRIA SCAVO FASE C - Scala 1:500



PLANIMETRIA SCAVO ULTIMATO - Scala 1:500



- (\*) Barriera paramassi ad elevato assorbimento di energia non inferiore a 100 kJ, di altezza pari a 2.5 m a montante fisso. Da predisporre a margine della carreggiata esistente prima dell'inizio di qualunque attività relazionata allo scavo delle trincee di progetto
- (\*\*) Barriera paramassi ad elevato assorbimento di energia non inferiore a 2000 kJ, di altezza minima 2.5 m con montanti dotati alla base di giunti a cerniera. Da predisporre con mano d'opera specializzata prima dell'inizio delle attività di scavo. La posizione della barriera paramassi provvisoria è da verificare a cura dell'esecutore il quale, avvalendosi di un tecnico specializzato, prima della redazione degli specifici elaborati, potrà proporre il posizionamento più idoneo. Il DL, ricevuto il parere dei progettisti incaricati, avallerà o meno la soluzione proposta;
- Le rampe sono ad esclusivo utilizzo di mezzi cingolati necessari per demolizione e scavo del materiale delle trincee;
- Il trasferimento dello smarino dal piano di scavo alla zona a livello inferiore dovrà avvenire tramite scivolo;
- Il trasferimento dello smarino dal punto di scavo alla bocca dello scivolo dovrà avvenire solo con uso di mezzi cingolati;
- Le rampe di salita e discesa dei mezzi cingolati potranno essere precisate di concerto con la Direzione Lavori e con il Coordinatore della sicurezza in fase di Esecuzione in relazione alle effettive condizioni dei luoghi a seguito delle attività di disboscamento e pulizia preliminare;
- Le caratteristiche dei mezzi cingolati utilizzati dall'impresa esecutrice dovranno essere compatibili con la larghezza delle rampe;
- Il posizionamento degli scivoli dovrà essere precisato di concerto con la Direzione Lavori e con il Coordinatore della sicurezza in fase di Esecuzione in relazione alle effettive condizioni dei luoghi a seguito degli avanzamenti degli scavi;
- Lo scavo alle diverse quote dovrà sempre essere realizzato in modo da avere una berma di protezione al margine esterno della zona di scavo

**Legenda**

	Area Tecnica		Opere in fase di esecuzione
	Pista di cantiere		Opere completate
	Percorsi mezzi d'opera		Pavimentazione stradale esistente
	Percorsi mezzi d'opera sui tombini parzialmente eseguiti		Nuova pavimentazione stradale completata in fasi precedenti
	Traffico ordinario		
	Scivolo per smarino materiale di scavo (posizione variabile in funzione dell'avanzamento degli scavi)		

**anas** Direzione Tecnica

**STRADA STATALE 4 "VIA SALARIA"**  
Adeguamento della piattaforma stradale e messa in sicurezza dal km 56+000 al km 64+000  
Stralcio 1 da pk 0+000 a pk 1+900

**PROGETTO ESECUTIVO** COD. RM 368

PROGETTAZIONE: R.T.I.: PROGER S.p.A. (capogruppo mandataria)  
PROGIN S.p.A.  
S.I.N.A. S.p.A. - BRENG S.r.l.

RESPONSABILE INTEGRAZIONE PRESTAZIONI SPECIALISTICHE:  
Dot. Ing. Antonio GRIMALDI (Progin S.p.A.)  
Dot. Ingegnere della Provincia di Napoli n. 23799

PROGETTISTA FIRMATARIO:  
Dot. Ing. Lorenzo INFANTE (Progin S.p.A.)  
Dot. Ingegnere della Provincia di Salerno n. 3446

RESPONSABILE STUDIO IMPATTO AMBIENTALE:  
Dot. Arch. Salvatore SCOPPIETTA (Progin S.p.A.)

IL GEOLOGO:  
Dot. Geol. Gianluca PANDOLFI ELMI (Progin S.p.A.)  
Ordine dei Geologi Regione Umbra n. 467

IL COORDINATORE PER LA SICUREZZA IN FASE DI PROGETTAZIONE:  
Dot. Ing. Michele Curiale (Progin S.p.A.)

VISTO: IL RESPONSABILE UNICO DEL PROCEDIMENTO:  
Dot. Ing. Paolo NARDOCCI

PROTOCOLLO DATA 2022

**CANTIERIZZAZIONE E FASI REALIZZATIVE**  
FASI ESECUTIVE TRINCEE  
Trincea in sx da pk 0+975 a pk 1+073  
Fasi esecutive: pianta scavi

CODICE PROGETTO	NOME FILE	REVISIONE	SCALA
DP RM368 E23	T01CA03CANPE07	C	1:200

REV.	DESCRIZIONE	DATA	REDATTO	VERIFICATO	APPROVATO
C	Emissione a seguito istruttoria ANAS e validazione	Gennaio 2024	C. Di Sero	P. Valente	L. Infante
B	Emissione a seguito istruttoria ANAS	Giugno 2023	C. Di Sero	P. Valente	L. Infante
A	Prima emissione	Settembre 2022	C. Di Sero	P. Valente	L. Infante