

Provincia di CATANIA - Comune di BELPASSO



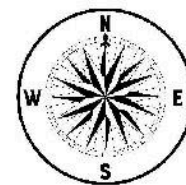
DATA	REV	REDATTO	VERIFICATO	RIESAMINATO	OGGETTO REVISIONE
06/02/2024	00	Mauro Giordanella	Mauro Giordanella	Salvo Camillieri	Prima emissione

Committente:

X-ELIO+

X-ELIO BELPASSO S.R.L.
Corso Vittorio Emanuele II n.349
00186 Roma (RM)
P.IVA: 16952761001
www.x-elio.com/italy

Progettazione esecutiva:



GEOSTUDIOGROUP STP S.r.l.
Via Dott. Lino Blundo n.3
97100 Ragusa (RG)
P.IVA: 01635940883
www.geostudiogroup.net

<u>CODICE:</u>	<u>TITOLO:</u> Relazione calcolo strutture
<u>Opera:</u> Progetto per la realizzazione di un impianto fotovoltaico denominato "LA ROSA" della potenza 44,681 MWp (40 MW in A.C.), con sistema di accumulo integrato da 20,25 MW e di tutte le opere connesse ed infrastrutture da realizzarsi nel Comune di Belpasso (CT).	<u>Progettista:</u> Ing. Salvatore Camillieri
<u>UBICAZIONE IMPIANTO:</u> C.da Finocchiara - Belpasso (CT)	
<u>DATA PRIMA EMISSIONE:</u> 06/02/2024	<u>SCALA:</u> -

RELAZIONE GENERALE

DESCRIZIONE GENERALE OPERA

Oggetto della seguente relazione è la definizione delle azioni agenti sulle strutture di sostegno dei moduli fotovoltaici dell'impianto per la produzione di energia elettrica denominato "La Rosa" da realizzarsi nel Comune di Belpasso (CT).

Si prevede l'installazione di strutture di sostegno dei moduli fotovoltaici tipo trackers.

Si è optato per una struttura di fondazione costituita da pali metallici infissi nel terreno senza utilizzo di calcestruzzo. I pali costituiscono il montante verticale di sostegno del telaio di supporto dei pannelli fotovoltaici; ciascun modulo è costituito da n.28 pannelli e sorretto da n.5 pali posti in posizione centrale. I montanti infissi nel terreno sono costituiti da profili in acciaio zincato a caldo S275 o di prestazioni superiori.

DESCRIZIONE SOMMARIA DELLE CARATTERISTICHE DEL SITO

L'opera oggetto di progettazione strutturale ricade all'interno del Comune di Belpasso (CT).

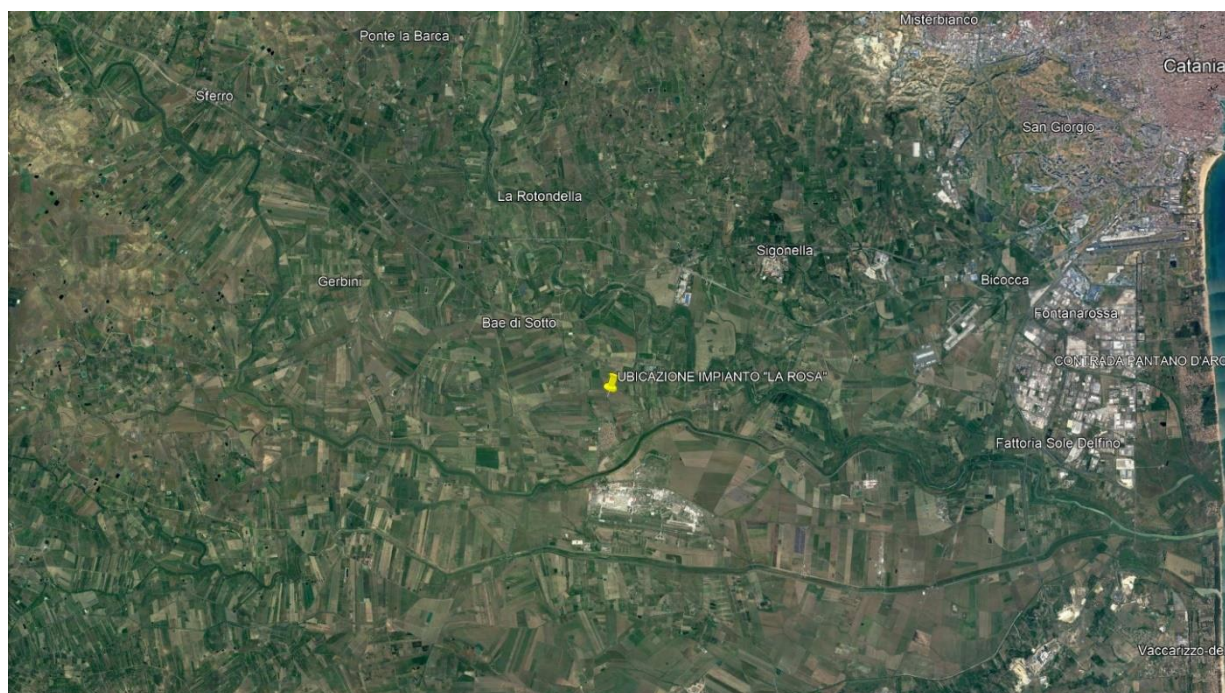


Figure 1 Ubicazione impianto – Inquadramento territoriale su larga scala da Google Earth

Le caratteristiche del sito sono le seguenti:

- Categoria del suolo → Tipo C;
- Coefficiente Topografico → Categoria T1 (Superficie pianeggiante, pendii e rilievi isolati con inclinazione $i \leq 15^\circ$) → $St = 1$;
- Latitudine e longitudine del sito oggetto di edificazione: Longitudine: 14.911074°
Latitudine: 37.431524°
- Vita Nominale: > 50 anni

- Classe d'uso: IV
- Terreno interessato: Strada 1 – Limi bruni (da 0,50 a 3,50 m dal p.c.):
 - Angolo di attrito della superficie di scorrimento: 20.1°;
 - Peso di volume del terreno 1.860 kg/mc;
 - Peso specifico del terreno 2.670 kg/mc;
 - K di Winkler verticale 5 kg/cmc;
 - K di Winkler orizzontale 1,6 kg/cmc;
 - quota sul livello del mare 24 m s.l.m.

Il tutto così come riportato nella “*Relazione geologica e geologico tecnica*” redatta dal geologo incaricato.

NORMATIVA DI RIFERIMENTO

Il calcolo delle opere si è svolto nel rispetto della seguente normativa vigente:

- D.M 17/01/2018 - Nuove Norme Tecniche per le Costruzioni;
- Circ. Ministero Infrastrutture e Trasporti 2 febbraio 2009, n. 617 Istruzioni per l'applicazione delle “Nuove norme tecniche per le costruzioni” di cui al D.M. 17 gennaio 2018;
- REFERENZE TECNICHE (Cap. 12 D.M. 17.01.2018)
- UNI ENV 1992-1-1 - Parte 1-1: Regole generali e regole per gli edifici.
- UNI EN 206-1/2001 - Calcestruzzo. Specificazioni, prestazioni, produzione e conformità.
- UNI EN 1993-1-1 - Parte 1-1: Regole generali e regole per gli edifici.

MISURA DELLA SICUREZZA

Il metodo di verifica della sicurezza adottato è quello degli Stati Limite (SL) che prevede due insiemi di verifiche rispettivamente per gli stati limite ultimi S.L.U. e gli stati limite di esercizio S.L.E..

La sicurezza viene quindi garantita progettando i vari elementi resistenti in modo da assicurare che la loro resistenza di calcolo sia sempre maggiore della corrispondente domanda in termini di azioni di calcolo.

Le norme precisano che la sicurezza e le prestazioni di una struttura o di una parte di essa devono essere valutate in relazione all'insieme degli stati limite che verosimilmente si possono verificare durante la vita normale.

Prescrivono inoltre che debba essere assicurata una robustezza nei confronti di azioni eccezionali.

La sicurezza e le prestazioni saranno garantite verificando gli opportuni stati limite definiti di concerto al Committente in funzione dell'utilizzo della struttura, della sua vita nominale e di quanto stabilito dalle norme di cui al D.M. 17/01/2018 e successive modifiche ed integrazioni.

MODELLI DI CALCOLO

Si sono utilizzati come modelli di calcolo quelli esplicitamente richiamati nel D.M. 17/01/2018.

Per quanto riguarda le azioni sismiche ed in particolare per la determinazione del fattore di struttura, dei dettagli costruttivi e delle prestazioni sia agli S.L.U. che allo S.L.D. si fa riferimento al D.M. 17/01/18, utilizzato come norma di dettaglio.

Si è concordato con il committente che le prestazioni attese nei confronti delle azioni sismiche siano verificate agli stati limite, sia di esercizio che ultimi, individuati riferendosi alle prestazioni della costruzione nel suo complesso, includendo gli elementi strutturali, quelli non strutturali e gli impianti.

Gli stati limite di esercizio sono:

- Stato Limite di Operatività (S.L.O.)
- Stato Limite di Danno (S.L.D.)

Gli stati limite ultimi sono:

- Stato Limite di salvaguardia della Vita (S.L.V.)
- Stato Limite di prevenzione del Collasso (S.L.C.)

Le probabilità di superamento nel periodo di riferimento PVR , cui riferirsi per individuare l'azione sismica agente in ciascuno degli stati limite considerati, sono riportate nella successiva tabella:

Stati Limite P_{VR} :	
Stati limite di esercizio	SLO
	SLD
Stati limite ultimi	SLV
	SLC

Si è inoltre concordato che le verifiche delle prestazioni saranno effettuate per le azioni derivanti dalla neve, dal vento e dalla temperatura secondo quanto previsto del D.M. 2018 per un periodo di ritorno coerente alla classe della struttura ed alla sua vita utile.

COMBINAZIONI DELLE AZIONI SULLA COSTRUZIONE

Le azioni definite come al § 2.5.1 delle N.T.C. 2018 sono state combinate in accordo a quanto definito al § 2.5.3. applicando i coefficienti di combinazione come di seguito definiti:

Valori dei coefficienti di combinazione

Categoria/Azione variabile	ψ_{0j}	ψ_{1j}	ψ_{2j}
Categoria A Ambienti ad uso residenziale	0,7	0,5	0,3
Categoria B Uffici	0,7	0,5	0,3
Categoria C Ambienti suscettibili di affollamento	0,7	0,7	0,6
Categoria D Ambienti ad uso commerciale	0,7	0,7	0,6
Categoria E Biblioteche, archivi, magazzini e ambienti ad uso industriale	1,0	0,9	0,8
Categoria F Rimesse e parcheggi (per autoveicoli di peso ≤ 30 kN)	0,7	0,7	0,6
Categoria G Rimesse e parcheggi (per autoveicoli di peso > 30 kN)	0,7	0,5	0,3
Categoria H Coperture	0,0	0,0	0,0
Vento	0,6	0,2	0,0
Neve (a quota ≤ 1000 m s.l.m.)	0,5	0,2	0,0
Neve (a quota > 1000 m s.l.m.)	0,7	0,5	0,2
Variazioni termiche	0,6	0,5	0,0

I valori dei coefficienti parziali di sicurezza γ_{Gi} e γ_{Qj} utilizzati nelle calcolazioni sono dati nelle N.T.C. 2018 in § 2.6.1, Tab. 2.6.I.

Tab. 2.6.I – Coefficienti parziali per le azioni o per l'effetto delle azioni nelle verifiche SLU

		Coefficiente	EQU	A1	A2
		γ_F			
Carichi permanenti G_1	Favorevoli	γ_{G1}	0,9	1,0	1,0
	Sfavorevoli		1,1	1,3	1,0
Carichi permanenti non strutturali $G_2^{(1)}$	Favorevoli	γ_{G2}	0,8	0,8	0,8
	Sfavorevoli		1,5	1,5	1,3
Azioni variabili Q	Favorevoli	γ_{Qi}	0,0	0,0	0,0
	Sfavorevoli		1,5	1,5	1,3

⁽¹⁾ Nel caso in cui l'intensità dei carichi permanenti non strutturali o di una parte di essi (ad es. carichi permanenti portati) sia ben definita in fase di progetto, per detti carichi o per la parte di essi nota si potranno adottare gli stessi coefficienti parziali validi per le azioni permanenti.

Nella Tab. 2.6.I il significato dei simboli è il seguente:

γ_{G1} coefficiente parziale dei carichi permanenti G_1 ;

γ_{G2} coefficiente parziale dei carichi permanenti non strutturali G_2 ;

γ_{Qi} coefficiente parziale delle azioni variabili Q.

La struttura deve essere progettata così che il degrado nel corso della sua vita nominale, purché si adotti la normale manutenzione ordinaria, non pregiudichi le sue prestazioni in termini di resistenza, stabilità e funzionalità, portandole al di sotto del livello richiesto dalle presenti norme.

Le misure di protezione contro l'eccessivo degrado devono essere stabilite con riferimento alle previste condizioni ambientali.

La protezione contro l'eccessivo degrado deve essere ottenuta attraverso un'opportuna scelta dei dettagli, dei materiali e delle dimensioni strutturali, con l'eventuale applicazione di sostanze o ricoprimenti protettivi, nonché con l'adozione di altre misure di protezione attiva o passiva.

COMBINAZIONI DI CALCOLO

Le combinazioni di calcolo considerate sono quelle previste dal D.M.2018 per i vari stati limite e per le varie azioni e tipologie costruttive.

In particolare, ai fini delle verifiche degli stati limite si definiscono le seguenti combinazioni delle azioni al § 2.5.3 NTC 2018;

Ai fini delle verifiche degli stati limite, si definiscono le seguenti combinazioni delle azioni.

– Combinazione fondamentale, generalmente impiegata per gli stati limite ultimi (SLU):

$$\gamma_{G1} \cdot G_1 + \gamma_{G2} \cdot G_2 + \gamma_P \cdot P + \gamma_{Q1} \cdot Q_{k1} + \gamma_{Q2} \cdot \psi_{02} \cdot Q_{k2} + \gamma_{Q3} \cdot \psi_{03} \cdot Q_{k3} + \dots \quad [2.5.1]$$

– Combinazione caratteristica, cosiddetta rara, generalmente impiegata per gli stati limite di esercizio (SLE) irreversibili:

$$G_1 + G_2 + P + Q_{k1} + \psi_{02} \cdot Q_{k2} + \psi_{03} \cdot Q_{k3} + \dots \quad [2.5.2]$$

– Combinazione frequente, generalmente impiegata per gli stati limite di esercizio (SLE) reversibili:

$$G_1 + G_2 + P + \psi_{11} \cdot Q_{k1} + \psi_{22} \cdot Q_{k2} + \psi_{23} \cdot Q_{k3} + \dots \quad [2.5.3]$$

– Combinazione quasi permanente (SLE), generalmente impiegata per gli effetti a lungo termine:

$$G_1 + G_2 + P + \psi_{21} \cdot Q_{k1} + \psi_{22} \cdot Q_{k2} + \psi_{23} \cdot Q_{k3} + \dots \quad [2.5.4]$$

– Combinazione sismica, impiegata per gli stati limite ultimi e di esercizio connessi all'azione sismica E:

$$E + G_1 + G_2 + P + \psi_{21} \cdot Q_{k1} + \psi_{22} \cdot Q_{k2} + \dots \quad [2.5.5]$$

– Combinazione eccezionale, impiegata per gli stati limite ultimi connessi alle azioni eccezionali A:

$$G_1 + G_2 + P + A_d + \psi_{21} \cdot Q_{k1} + \psi_{22} \cdot Q_{k2} + \dots \quad [2.5.6]$$

Gli effetti dell'azione sismica saranno valutati tenendo conto delle masse associate ai seguenti carichi gravitazionali:

$$G_1 + G_2 + \sum_j \psi_{2j} Q_{kj} \quad [2.5.7]$$

Nelle combinazioni si intende che vengano omessi i carichi Q_{kj} che danno un contributo favorevole ai fini delle verifiche e, se del caso, i carichi G_2 .

Altre combinazioni sono da considerare in funzione di specifici aspetti (p. es. fatica, ecc.).

Nelle formule sopra riportate il simbolo "+" vuol dire "combinato con".

I valori dei coefficienti ψ_{0j} , ψ_{1j} e ψ_{2j} sono dati nella Tab. 2.5.I oppure nella Tab. 5.1.VI per i ponti stradali e nella Tab. 5.2.VII per i ponti ferroviari. I valori dei coefficienti parziali di sicurezza γ_{G1} e γ_{Qj} sono dati nel § 2.6.1.

I coefficienti che si trovano nelle combinazioni di carico sono il risultato della moltiplicazione tra i gamma e gli psi (tabella 2.5.I e 2.6.I):

DURABILITÀ

Per garantire la durabilità della struttura sono stati presi in considerazione opportuni stati limite di esercizio (S.L.E.), in funzione dell'uso e dell'ambiente in cui la struttura dovrà vivere, limitando sia gli stati tensionali che nel caso delle opere in calcestruzzo anche l'ampiezza delle fessure.

Inoltre per garantire la durabilità, così come tutte le prestazioni attese, è necessario che si ponga adeguata cura sia nell'esecuzione che nella manutenzione e gestione della struttura e si utilizzino tutti gli accorgimenti utili alla conservazione delle caratteristiche fisiche e dinamiche dei materiali e delle strutture. La qualità dei materiali e le dimensioni degli elementi sono coerenti con tali obiettivi.

Durante le fasi di costruzione il direttore dei lavori implementerà severe procedure di controllo sulla qualità dei materiali, sulle metodologie di lavorazione e sulla conformità delle opere eseguite al progetto esecutivo nonché alle prescrizioni contenute nelle "Norme Tecniche per le Costruzioni" D.M. 17/01/2018 e relative Istruzioni.

IL PROGETTISTA

AZIONI SULLA COSTRUZIONE

- Azioni Dovute Al Vento – Su Superficie Aperta**

AZIONE DEL VENTO PAR. 3.3 NTC18

DEFINIZIONE DEI DATI

zona:

4) Sicilia e provincia di Reggio Calabria



Classe di rugosità del terreno:

D) Aree prive di ostacoli (aperta campagna, aeroporti, aree agricole, pascoli, zone paludose o sabbiose, superfici innevate o ghiacciate, mare, laghi,....)

L'assegnazione della classe di rugosità non dipende dalla conformazione orografica e topografica del terreno. Affinchè una costruzione possa dirsi ubicata in classe A o B è necessario che la situazione che contraddistingue la classe permanga intorno alla costruzione per non meno di 1 km e comunque non meno di 20 volte l'altezza della costruzione. Laddove sussistano dubbi sulla scelta della classe di rugosità, a meno di analisi dettagliate, verrà assegnata la classe più sfavorevole.

Nelle fasce entro i 40km dalla costa delle zone 1,2,3,4,5 e 6 la categoria di esposizione è indipendente dall'altitudine del sito.

a. (altitudine sul livello del mare della costruizi 24 [m]
Distanza dalla costa 15 [km]
T_R (Tempo di ritorno): 50 [anni]
Categoria di esposizione II

ZONE 1,2,3,4,5						
	costa		500m		750m	
	2 km	10 km	30 km			
A	--	IV	IV	V	V	V
B	--	III	III	IV	IV	IV
C	--	*	III	III	IV	IV
D	I	II	II	II	III	**

* Categoria II in zona 1,2,3,4
 Categoria III in zona 5
 ** Categoria III in zona 2,3,4,5
 Categoria IV in zona 1

ZONA 6					
	costa		500m		
	2 km	10 km	30 km		
A	--	III	IV	V	V
B	--	II	III	IV	IV
C	--	II	III	III	IV
D	I	I	II	II	III

ZONE 7,8			
	costa		
	1.5 km	0.5 km	
A	--	--	IV
B	--	--	IV
C	--	--	III
D	I	II	*

* Categoria II in zona 8
 Categoria III in zona 7

ZONA 9		
	costa	
	mare	
A	--	I
B	--	I
C	--	I
D	I	I

La pressione del vento è data dall'espressione:

$$p = q_b c_e c_p c_d \quad (3.3.2)$$

dove

q_b è la pressione cinetica di riferimento di cui al § 3.3.6;

c_e è il coefficiente di esposizione di cui al § 3.3.7;

c_p è il coefficiente di forma (o coefficiente aerodinamico), funzione della tipologia e della geometria della costruzione e del suo orientamento rispetto alla direzione del vento. Il suo valore può essere ricavato da dati suffragati da opportuna documentazione o da prove sperimentali in galleria del vento;

c_d è il coefficiente dinamico con cui si tiene conto degli effetti riduttivi associati alla non contemporaneità delle massime pressioni locali e degli effetti amplificativi dovuti alle vibrazioni strutturali. Indicazioni per la sua valutazione sono riportate al § 3.3.8.

$v_{b,0}$, a_0 , k_a sono parametri forniti nella Tab. 3.3.I e legati alla regione in cui sorge la costruzione in esame, in funzione delle zone definite in Fig. 3.3.1;

a_s è l'altitudine sul livello del mare (in m) del sito ove sorge la costruzione.

Tabella 3.3.I - Valori dei parametri $v_{b,0}$, a_0 , k_a

Zona	Descrizione	$v_{b,0}$ [m/s]	a_0 [m]	k_a [1/s]
1	Valle d'Aosta, Piemonte, Lombardia, Trentino Alto Adige, Veneto, Friuli Venezia Giulia (con l'eccezione della provincia di Trieste)	25	1000	0,010
2	Emilia Romagna	25	750	0,015
3	Toscana, Marche, Umbria, Lazio, Abruzzo, Molise, Puglia, Campania, Basilicata, Calabria (esclusa la provincia di Reggio Calabria)	27	500	0,020
4	Sicilia e provincia di Reggio Calabria	28	500	0,020
5	Sardegna (zona a oriente della retta congiungente Capo Teulada con l'Isola di Maddalena)	28	750	0,015
6	Sardegna (zona a occidente della retta congiungente Capo Teulada con l'Isola di Maddalena)	28	500	0,020
7	Liguria	28	1000	0,015
8	Provincia di Trieste	30	1500	0,010
9	Isole (con l'eccezione di Sicilia e Sardegna) e mare aperto	31	500	0,020

La pressione cinetica di riferimento q_b (in N/m^2) è data dall'espressione:

$$q_b = \frac{1}{2} \rho v_b^2$$

dove

v_b è la velocità di riferimento del vento (in m/s);

ρ è la densità dell'aria assunta convenzionalmente costante e pari a $1,25 \text{ kg/m}^3$.

La velocità di riferimento v_b è il valore caratteristico della velocità del vento a 10 m dal suolo su un terreno di categoria di esposizione II (vedi Tab. 3.3.II), mediata su 10 minuti e riferita ad un periodo di ritorno di 50 anni.

In mancanza di specifiche ed adeguate indagini statistiche v_b è data dall'espressione:

$$v_b = v_{b,0} \quad \text{per } a_s \leq a_0$$

$$v_b = v_{b,0} + k_a (a_s - a_0) \quad \text{per } a_0 < a_s \leq 1500 \text{ m} \quad (3.3.1)$$

CALCOLO VELOCITA' DI RIFERIMENTO DEL VENTO §3.3.2.

Zona	$v_{b,0}$ [m/s]	a_0 [m]	k_s	C_a
4	28	500	0.36	1.000

$$v_b = v_{b,0} \cdot C_a$$

$C_a = 1$ per $a_s \leq a_0$
 $C_a = 1 + k_s (a_s/a_0 - 1)$ per $a_0 < a_s \leq 1500$ m

v_b (velocità base di riferimento) 28.00 m/s

$$v_r = v_b \cdot C_r$$

Cr coefficiente di ritorno 1.00

v_r (velocità di riferimento) 28.02 m/s

PRESSIONE CINETICA DI RIFERIMENTO §3.3.6.

q_r (pressione cinetica di riferimento [N/mq])

$$q_r = 1/2 \cdot \rho \cdot v_r^2 \quad (\rho = 1,25 \text{ kg/m}^3)$$

Pressione cinetica di riferimento q_r 490.72 [N/m²]

CALCOLO DEI COEFFICIENTI

Coefficiente dinamico [§3.3.8]

C_d 1.00

Esso può essere assunto cautelativamente pari ad 1 nelle costruzioni di tipologia ricorrente, quali gli edifici di forma regolare non eccedenti 80 m di altezza ed i capannoni industriali, oppure può essere determinato mediante analisi specifiche o facendo riferimento a dati di comprovata affidabilità.

Coefficiente Topografico (Orografico)

Il coefficiente topografico si assume di norma uguale ad 1, sia per zone pianeggianti, ondulate, collinose e montane. Nel caso di costruzioni che sorgono presso la sommità di colline o pendii isolati si procede nel modo seguente:

1	2	3			
<p>Costruzioni ubicate sulla cresta di una collina</p> <p>$C_t = 1 + \beta \cdot \gamma$</p>	<p>Costruzioni ubicate sul livello superiore</p> <p>$C_t = 1 + \beta \cdot \gamma \left(1 - 0,1 \cdot \frac{x}{H}\right) \geq 1$</p>	<p>Costruzioni ubicate su di un pendio</p> <p>$C_t = 1 + \beta \cdot \gamma \cdot \frac{h}{H}$</p>			
<p>Coefficiente β</p>		<p>Coefficiente γ</p>			
per: $\frac{z}{H} \leq 0,75$	$0,75 \leq \frac{z}{H} \leq 2$	$\frac{z}{H} \geq 2$	per: $\frac{H}{D} \leq 0,10$	$0,10 < \frac{H}{D} \leq 0,30$	$\frac{H}{D} > 0,3$
$\beta = 0,5$	$\beta = 0,8 - 0,4 \cdot \frac{z}{H}$	$\beta = 0$	$\gamma = 0$	$\gamma = 5 \left(\frac{H}{D} - 0,10\right)$	$\gamma = 1$

Caso selezionato:

Condizione non isolata

Il coefficiente topografico vale: C_t 1.00

Coefficiente di esposizione per pareti verticali

$z_e = h =$	4.00	m	altezza del punto considerato rispetto al suolo
$c_{e,1}(z=h) =$	1.58		coefficiente di esposizione per $z \geq z_{min}$
$c_{e,2}(z_{min}) =$	1.71		coefficiente di esposizione per $z < z_{min}$
$c_e(z=h) =$	1.71		coefficiente di esposizione



PRESSIONI DEL VENTO

Combinazione più sfavorevole per pareti e copertura:

Valori massimi della pressione per ogni elemento

$$p \text{ (pressione del vento)} = q_r \cdot c_d \cdot c_t \cdot c_e \cdot c_p$$

c_d (coefficiente dinamico) c_t (coefficiente topografico) c_e (coefficiente di esposizione)

c_p (coefficiente di forma)

Faccia	$c_e(z)$ [-]	c_{pe} [-]	Pressione esterna
			p_{est} [kN/m ²]
sopravento	1.71	0.80	0.67
sottovento	1.71	-0.65	-0.54

- Azioni neve

AZIONE DELLA NEVE PAR. 3.4 NTC18

1.DEFINIZIONE DEI DATI

Il carico di riferimento neve al suolo, per località poste a quota $a_s \leq 1500$ m s.l.m., non dovrà essere assunto minore di quello indicato in tabella, cui corrispondono valori associati ad un periodo di ritorno pari a 50 anni. Per altitudini $a_s \geq 1500$ m s.l.m. si dovrà fare riferimento a valori statistici locali utilizzando comunque valori non inferiori a quelli previsti per 1500m

1.1 a_s (altitudine sul livello del mare): [m]

1.2 zona:

<p>Zona I - Alpina Aosta, Belluno, Bergamo, Biella, Bolzano, Brescia, Como, Cuneo, Lecco, Pordenone, Sondrio, Torino, Trento, Udine, Verbano-Cusio-Ossola, Vercelli, Vicenza</p>	<p>$q_{sk} = 1,50 \text{ kN/m}^2$ $a_s \leq 200 \text{ m}$ $q_{sk} = 1,39 [1+(a_s/728)^2] \text{ kN/m}^2$ $a_s > 200 \text{ m}$</p>
<p>Zona I - Mediterranea Alessandria, Ancona, Asti, Bologna, Cremona, Forlì-Cesena, Lodi, Milano, Modena, Monza Brianza, Novara, Parma, Pavia, Pesaro e Urbino, Piacenza, Ravenna, Reggio Emilia, Rimini, Treviso, Varese</p>	<p>$q_{sk} = 1,50 \text{ kN/m}^2$ $a_s \leq 200 \text{ m}$ $q_{sk} = 1,35 [1+(a_s/602)^2] \text{ kN/m}^2$ $a_s > 200 \text{ m}$</p>
<p>Zona II Arezzo, Ascoli Piceno, Avellino, Bari, Barletta-Andria-Trani, Benevento, Campobasso, Chieti, Fermo, Ferrara, Firenze, Foggia, Frosinone, Genova, Gorizia, Imperia, Isernia, L'Aquila, La Spezia, Lucca, Macerata, Mantova, Massa Carrara, Padova, Perugia, Pescara, Pistoia, Prato, Rieti, Rovigo, Savona, Teramo, Trieste, Venezia, Verona</p>	<p>$q_{sk} = 1,00 \text{ kN/m}^2$ $a_s \leq 200 \text{ m}$ $q_{sk} = 0,85 [1+(a_s/481)^2] \text{ kN/m}^2$ $a_s > 200 \text{ m}$</p>
<p>Zona III Agrigento, Brindisi, Cagliari, Caltanissetta, Carbonia-Iglesias, Caserta, Catania, Catanzaro, Cosenza, Crotone, Enna, Grosseto, Latina, Lecce, Livorno, Matera, Medio Campidano, Messina, Napoli, Nuoro, Ogliastra, Olbia-Tempio, Oristano, Palermo, Pisa, Potenza, Ragusa, Reggio Calabria, Roma, Salerno, Sassari, Siena, Siracusa, Taranto, Terni, Trapani, Vibo Valentia, Viterbo</p>	<p>$q_{sk} = 0,60 \text{ kN/m}^2$ $a_s \leq 200 \text{ m}$ $q_{sk} = 0,51 [1+(a_s/481)^2] \text{ kN/m}^2$ $a_s > 200 \text{ m}$</p>



Per altitudini superiori a 1500 m sul livello del mare si fa riferimento alle condizioni locali di clima e di esposizione utilizzando comunque valori di carico neve non inferiori a quelli previsti per 1500 m.
 Per un'opera di nuova realizzazione in fase di costruzione o per le fasi transitorie relative ad interventi sulle costruzioni esistenti,
 il periodo di ritorno dell'azione si riduce come di seguito specificato:
 - per fasi di costruzione o fasi transitorie con durata prevista in sede di progetto non superiore a tre mesi, si assumerà $TR \geq 5$ anni;
 - per fasi di costruzione o fasi transitorie con durata prevista in sede di progetto compresa fra tre mesi e un anno, si assumerà $TR \geq 10$ anni.

2 CALCOLO DEL CARICO NEVE AL SUOLO

q_{sk} valore caratteristico della neve al suolo **0.60** [kN/m²]

3 CALCOLO DEI COEFFICIENTI

3.1 Coefficiente di esposizione

Il coefficiente di esposizione deve essere utilizzato per modificare il valore del carico della neve in copertura in funzione delle caratteristiche specifiche dell'area in cui sorge l'opera. Normalmente si adotta $C_e=1$. Si riportano in tabella i coefficienti consigliati per le diverse classi di topografia.

Battuta dai venti	Aree pianeggianti non ostruite esposte su tutti i lati, senza costruzioni o alberi più alti.	0.9
Normale	Aree in cui non è presente una significativa rimozione di neve sulla costruzione prodotta dal vento, a causa del terreno, altre costruzioni o alberi.	1
Riparata	Aree in cui la costruzione considerata è sensibilmente più bassa del circostante terreno o circondata da costruzioni o alberi più alti.	1.1

3.1.1 Classe di topografia:

Normale

Il coefficiente di esposizione vale:

C_E	1.00
-------	------

3.2 Coefficiente termico

Il coefficiente termico può essere utilizzato per tener conto della riduzione del carico neve a causa dello scioglimento della stessa, causata dalla perdita di calore della costruzione. Tale coefficiente tiene conto delle proprietà di isolamento termico del materiale utilizzato in copertura. In assenza di uno specifico e documentato studio, deve essere utilizzato $C_t = 1$.

Il coefficiente topografico vale:

C_t	1.00
-------	------

3.2 Coefficiente di forma

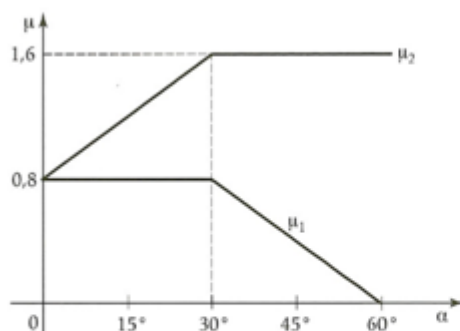
3.2.1 Inclinazione della falda α (1)

15 [deg]

3.2.2 Inclinazione della falda α (2)

25 [deg]

3.2.3 Legge di variazione del coefficiente di forma:



$\mu_1(\alpha_1)$	0.80
$\mu_1(\alpha_2)$	0.80
$\mu_2(\alpha)$	1.33

	$0^\circ \leq \alpha \leq 30^\circ$	$30^\circ < \alpha < 60^\circ$	$\alpha \geq 60$
$\mu_1(\alpha)$	0.80	$0.8(60-\alpha)/30$	0.00
$\mu_2(\alpha)$	$0.8+0,8 \alpha/30$	1.60	0.00

4 CARICO NEVE SULLA COPERTURA E COMBINAZIONI DI CARICO

$$q_s \text{ (carico neve sulla copertura [N/m}^2\text{])} = \mu_i \cdot q_{sk} \cdot C_E \cdot C_t$$

μ_i (coefficiente di forma)

q_{sk} (valore caratteristico della neve al suolo [kN/m²])

C_E (coefficiente di esposizione)

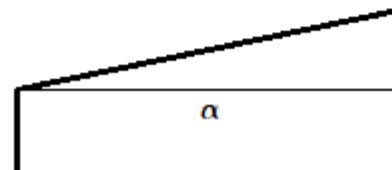
C_t (coefficiente termico)

4.1 Combinazione per il caso di copertura ad una falda

Inclinazione falda	15 [deg]
--------------------	----------

0.48 kN/mq	μ_1
------------	---------

μ_1	0.80
---------	------



Carico Sismico

Il carico del sisma viene considerato su tale struttura.

Carico Termico

Si considera una variazione termica di 25° sulla struttura in acciaio

Carico di utilizzo

Peso Proprio Orditura Secondaria	G1	15,00 kg/mq
Peso Permanente (Pannelli Fotovoltaici)	G2	10,00 kg/mq

RELAZIONE SUI MATERIALI

Si riportano di seguito le caratteristiche meccaniche dei materiali utilizzati:

Profilati d'Acciaio	S275 o di prestazioni superiori.
Resistenza a rottura	$f_t = 390 \text{ N/mm}^2$
Resistenza di snervamento	$f_y = 275 \text{ N/mm}^2$

Le forniture devono essere correlate da copia dei certificati Ufficiali.

Tutti i materiali di tipo strutturale dovranno essere provvisti dei certificati previsti dal Cap. 11 del D.M. 17/01/2018.

È onere del Direttore dei Lavori, in fase di accettazione, acquisire e verificare la documentazione di qualificazione.

CLASSIFICAZIONE DEL TIPO DI INTERVENTO

Si effettuerà la verifica del singolo modulo essendo indipendente dalle strutture adiacenti.

METODO ED IPOTESI DI CALCOLO

Le strutture verranno risolte considerando l'azione dei seguenti carichi

- Peso Proprio
- Carichi Permanenti
- Carichi Neve e Vento
- Variazioni termiche

Le strutture non presentano un piano sismico, pertanto si effettuerà una verifica di tipo dinamica nodale;

Le strutture non sono regolari né in pianta né in altezza

Si considererà un valore, per i pilastri, di $\beta = 2$

Le strutture si considerano non dissipative, pertanto avranno un fattore di comportamento pari ad 1.

PRESTAZIONI ATTESE AL COLLAUDO

La struttura a collaudo dovrà essere conforme alle tolleranze dimensionali prescritte nella presente relazione, inoltre relativamente alle prestazioni attese esse dovranno essere quelle di cui al § 9 del D.M. 17/01/2018.

Ai fini della verifica delle prestazioni il collaudatore farà riferimento ai valori di tensioni, deformazioni e spostamenti desumibili dall'allegato fascicolo dei calcoli statici per il valore delle azioni pari a quelle di esercizio.

Il tecnico

Ing. Salvatore Camillieri