

# Provincia di CATANIA - Comune di BELPASSO



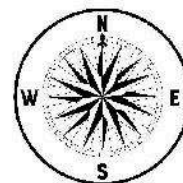
DATA	REV	REDATTO	VERIFICATO	RIESAMINATO	OGGETTO REVISIONE
06/02/2024	00	Ileana Contino	Mauro Giordanella	Salvo Camillieri	Primo invio

## Committente:

# X-ELIO+

**X-ELIO BELPASSO S.R.L.**  
Corso Vittorio Emanuele II n.349  
00186 Roma (RM)  
P.IVA: 16952761001  
[www.x-elio.com/italy](http://www.x-elio.com/italy)

## Progettazione esecutiva:



**GEOSTUDIOGROUP STP S.r.l.**  
Via Dott. Lino Blundo n.3  
97100 Ragusa (RG)  
P.IVA: 01635940883  
[www.geostudiogroup.net](http://www.geostudiogroup.net)

CODICE: **R19.b**

TITOLO: **Allegati Template Ministeriale QGIS**

Opera:  
**Progetto per la realizzazione di un impianto fotovoltaico denominato "LA ROSA" della potenza 44,681 MWp (40 MW in A.C.), con sistema di accumulo integrato da 20,25 MW e di tutte le opere connesse ed infrastrutture da realizzarsi nel Comune di Belpasso (CT).**

Progettista

**Ileana Contino**

**Archeologa**

Via O. Scammacca, 16 - 95127 Catania

P. Iva 01129040869

Email: [ileanacontino@gmail.com](mailto:ileanacontino@gmail.com)

Tel 3488945811

UBICAZIONE IMPIANTO

**C.da Finocchiara - Belpasso (CT)**

Il progettista generale p.p.v.

Ing. Salvatore Camillieri

DATA PRIMA EMISSIONE:

SCALA:

**06/02/2024**

-

# Sito 1 - Giarretta dei Monaci (SABAP-CT\_2024\_00067-IC\_000032\_1)

**Localizzazione:** Belpasso (CT), ,

**Definizione e cronologia:** infrastruttura viaria, {ponte}. {Età Romana},

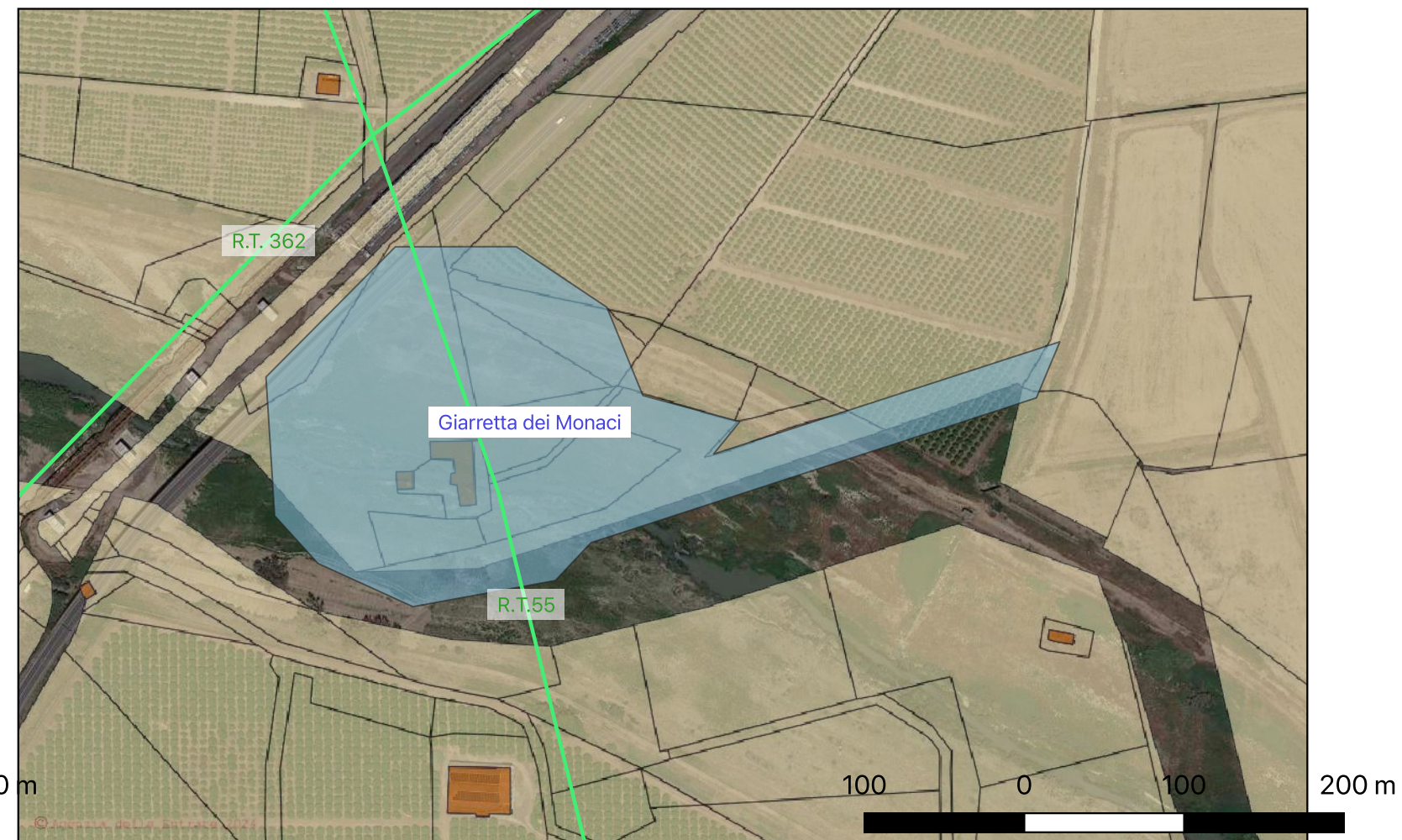
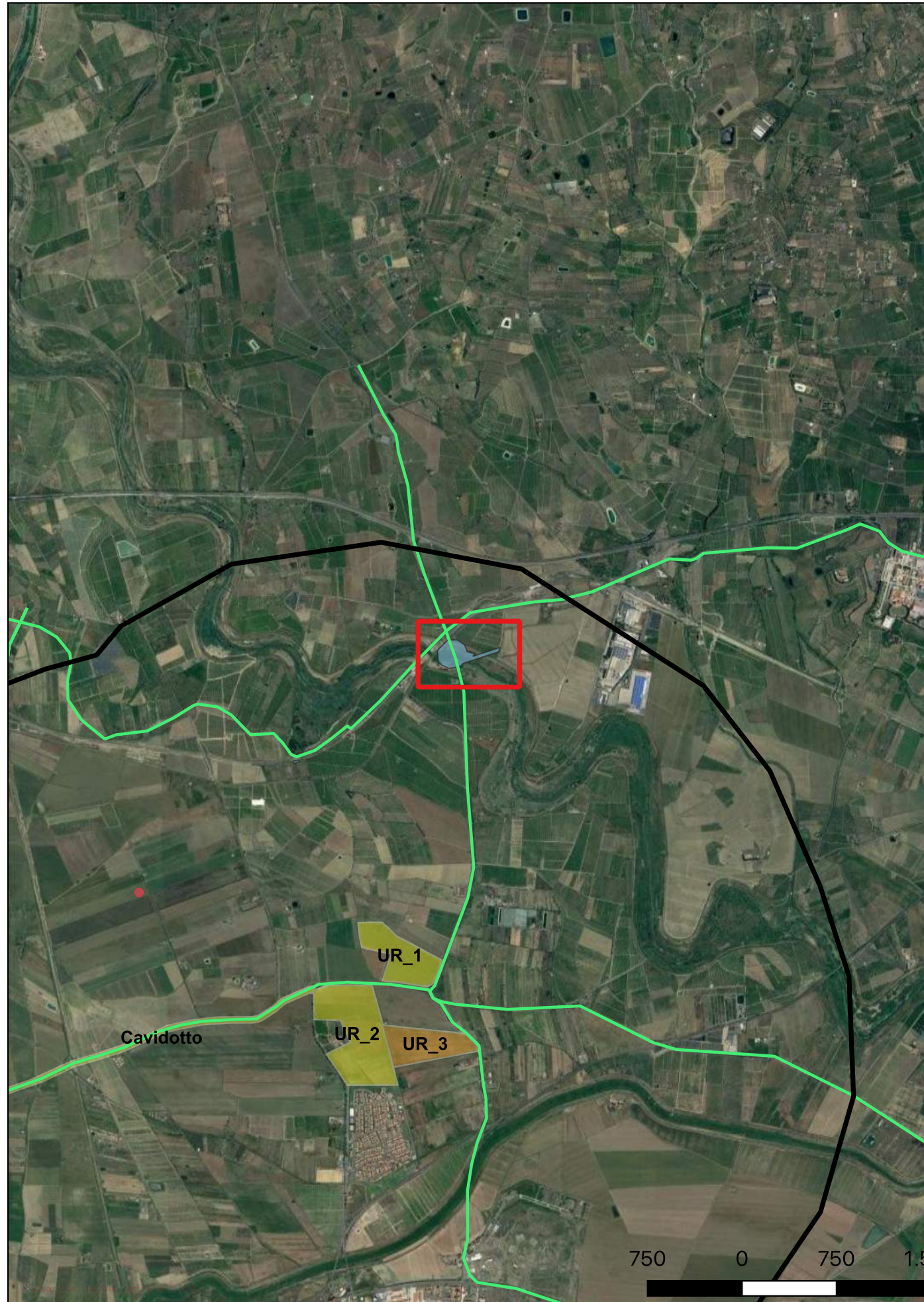
**Modalità di individuazione**{dati bibliografici, dati di archivio}

**Distanza dall'opera in progetto:**>1000 metri

**Potenziale:** potenziale alto

**Rischio relativo:** rischio basso

Resti di ponte di epoca romana. Si conservano la spalla con piano d'imposta, parte della volta e residui di rinfiaccio



## Sito 2 - Giarretta dei Monaci 2 (SABAP-CT\_2024\_00067-IC\_000032\_2)

**Localizzazione:** Belpasso (CT), ,

**Definizione e cronologia:** infrastruttura viaria, {ponte}. {Età Romana},

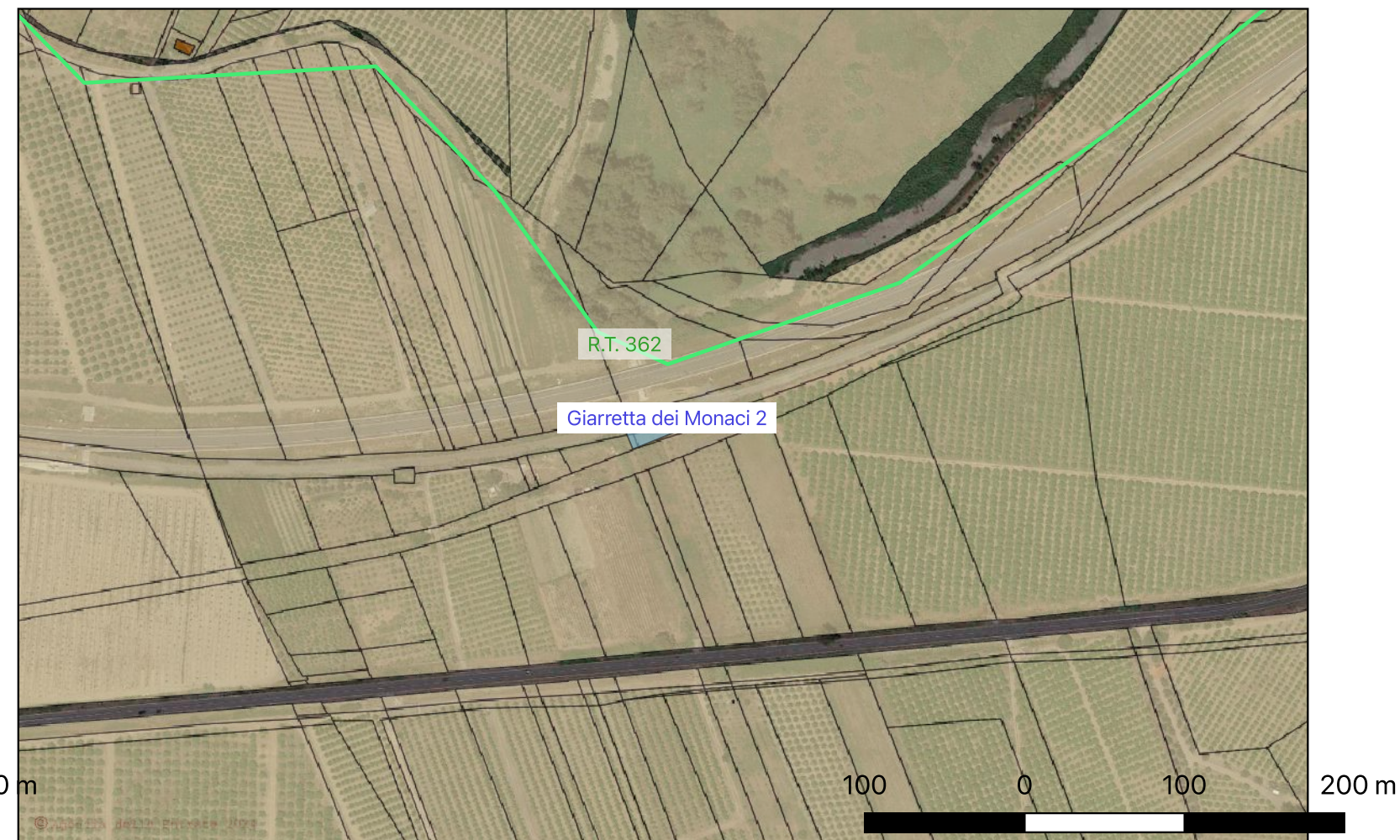
**Modalità di individuazione**{dati bibliografici, dati di archivio}

**Distanza dall'opera in progetto:**>1000 metri

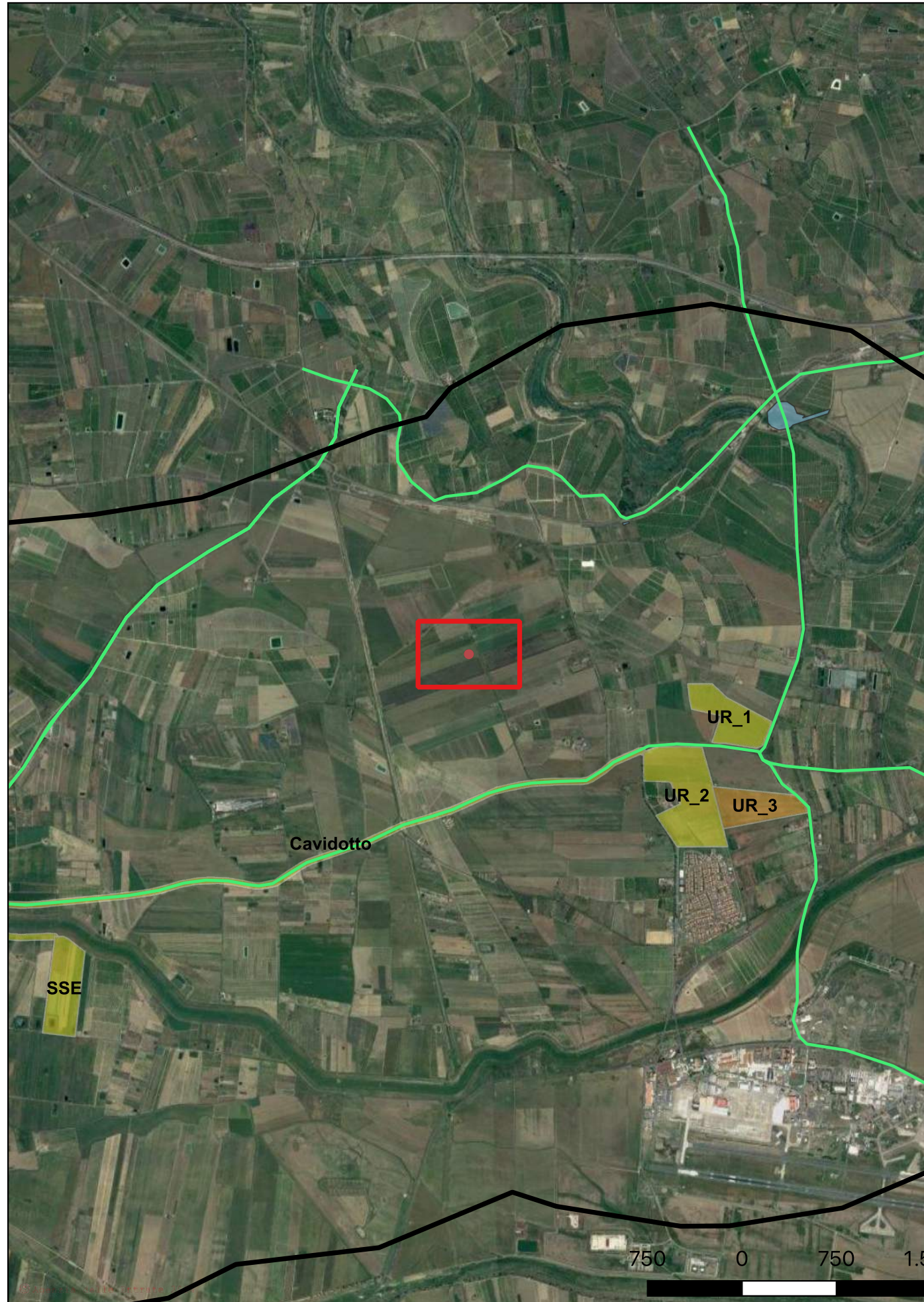
**Potenziale:** potenziale alto

**Rischio relativo:** rischio basso

Resti di ponte di epoca romana



## Sito 3 - C. da Finocchiara (SABAP-CT\_2024\_00067-IC\_000032\_3)



**Localizzazione:** Belpasso (CT), ,

**Definizione e cronologia:** area di materiale mobile, {area di frammenti fittili}. {Età Romano imperiale, Età Medievale},

**Modalità di individuazione**{dati di archivio, ricognizione archeologica/survey }

**Distanza dall'opera in progetto:**>1000 metri

**Potenziale:** potenziale medio

**Rischio relativo:** rischio basso

Lungo appezzamento di terreno che si sviluppa longitudinalmente in senso NE-SW tra la SP 208 a E e una strada podereale a W. A S è presente un esteso boschetto. Si accede dalla SP 208. Nella parte NE del campo è presente un settore recintato che ospita una struttura moderna (cabina elettrica?), la restante parte del campo è totalmente libera da coltivazioni. Le recenti piogge, inoltre, sebbene rendano il terreno umido e fangoso, permettono però di effettuare un survey attento rilevando la presenza di frammenti ceramici a fior di terra che spiccano per contrasto sul terreno bagnato. Si rinvennero frammenti ceramici in dispersione la cui densità è di tipo medio, stesi interamente nella parte orientale del campo indagato. Man mano che ci si sposta in direzione SW, a partire dalla metà esatta del campo, il materiale ceramico diminuisce fino a scomparire del tutto. Si rinvennero molti frammenti di tegole e laterizi, frammenti ceramici, maioliche di epoca medievale (con decorazioni in verde ramina e manganese), un frammento di sigillata tarda con motivi decorativi a rotella, alcuni frammenti di ceramica comune acroma e ingobbiata. L'orizzonte cronologico sembra riportare a età basso medievale, solo la sigillata sembra databile a epoca alto medievale.

I.Contino, VPIA preliminare alla realizzazione ed esercizio di un impianto di produzione di energia elettrica da fonte rinnovabile fotovoltaica denominato "Kairòs", della potenza in immissione di 120 MW e della potenza nominale di 133,3 MW nonché di tutte le opere e infrastrutture connesse da ubicarsi nei territori dei Comuni di Ramacca e Belpasso (CT), 2021, Campo C, UR 13



# Sito 4 - R. T. 55 (SABAP-CT\_2024\_00067-IC\_000032\_4)

**Localizzazione:** Lentini (SR), ,

**Definizione e cronologia:** infrastruttura viaria, {tracciato viario}. {Prima età moderna}, XVIII-XIX secolo

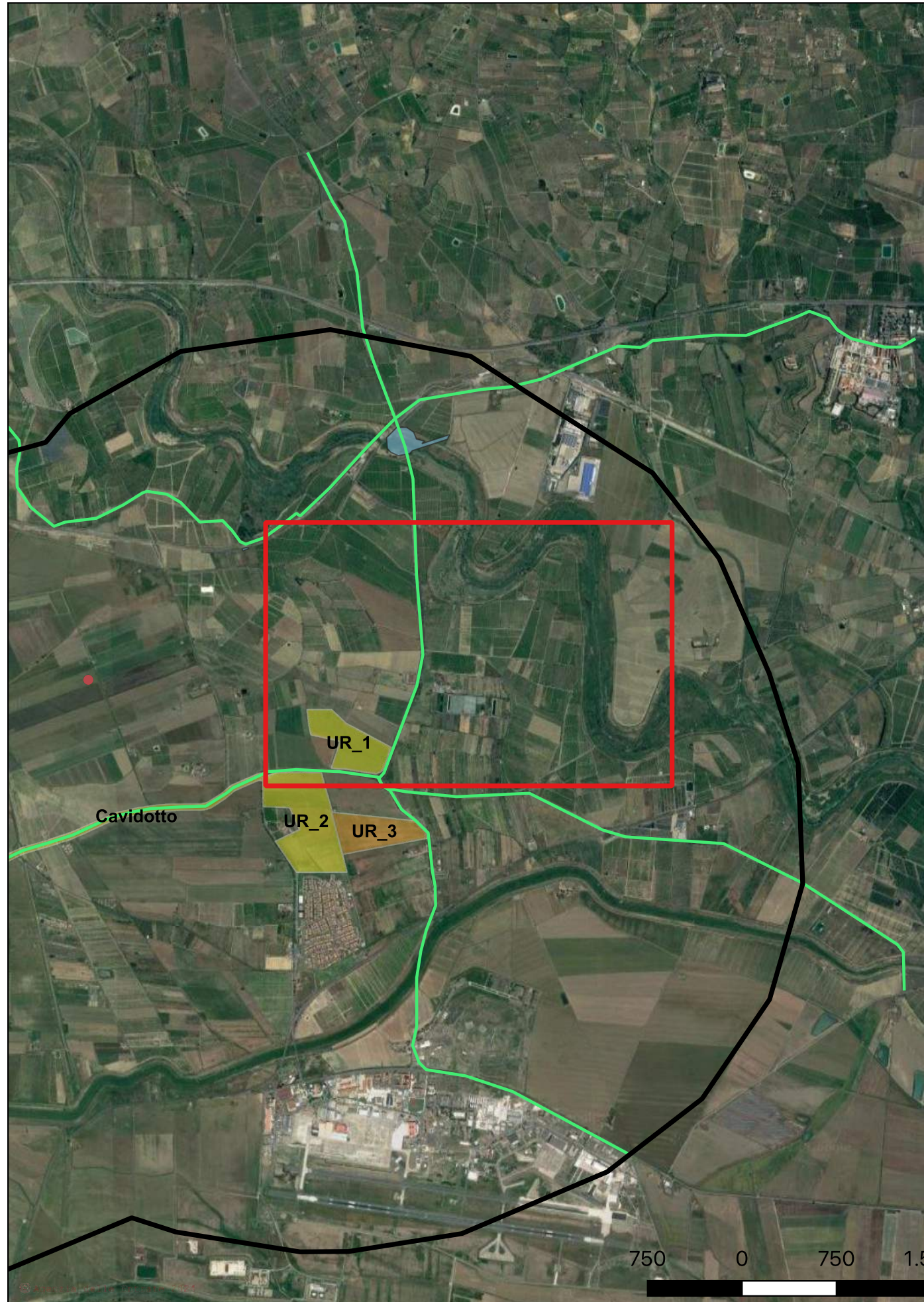
**Modalità di individuazione**{dati di archivio}

**Distanza dall'opera in progetto:**0-10 metri

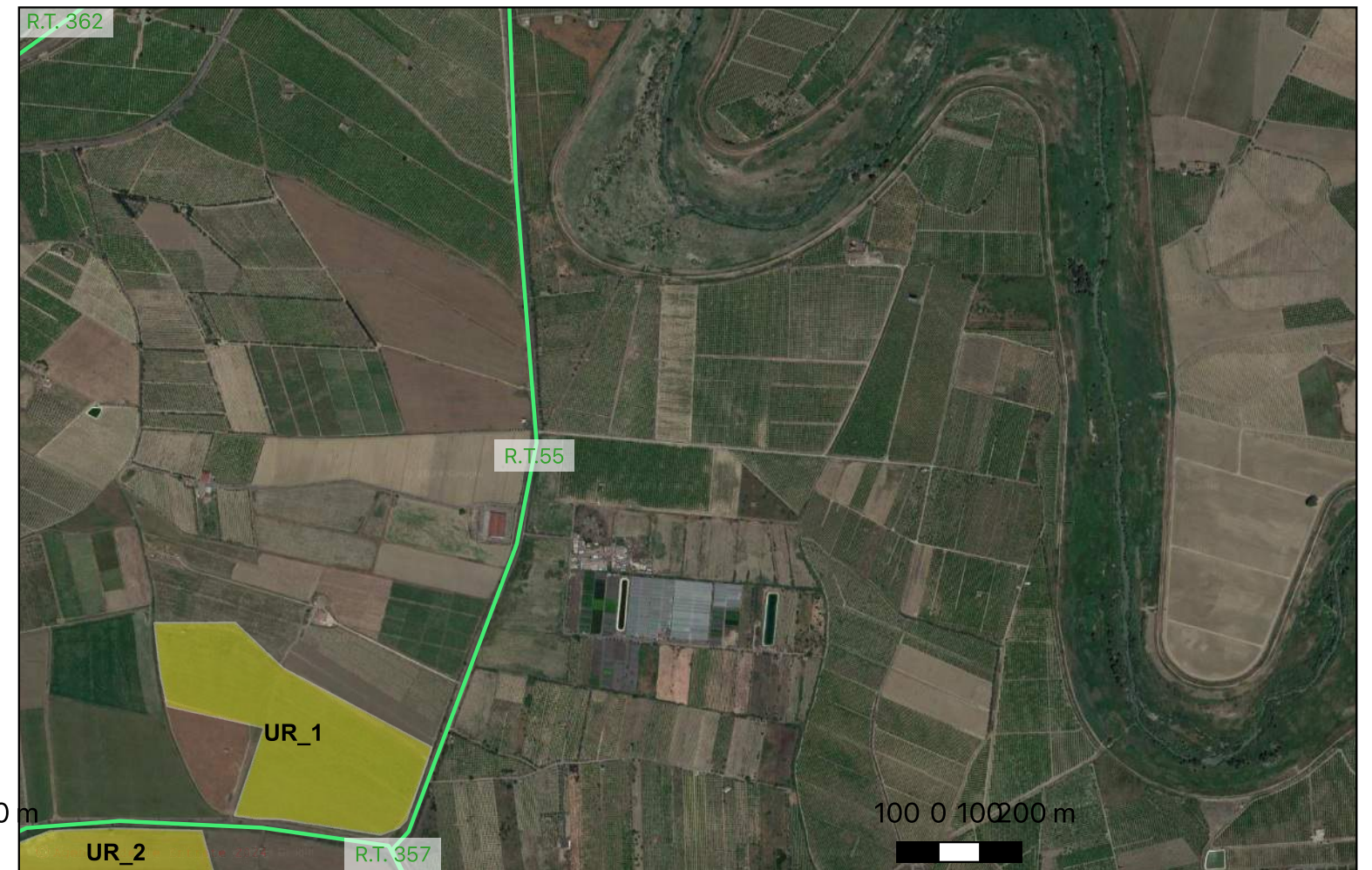
**Potenziale:** potenziale medio

**Rischio relativo:** rischio medio

R.T. n. 55 Lentini-Paternò. La trazzera attraversa interamente l'area di interesse e vincolo archeologico di Giarretta dei Monaci



SITR Sicilia



# Sito 5 - R.T. 356 (SABAP-CT\_2024\_00067-IC\_000032\_5)

**Localizzazione:** Ramacca (CT), ,

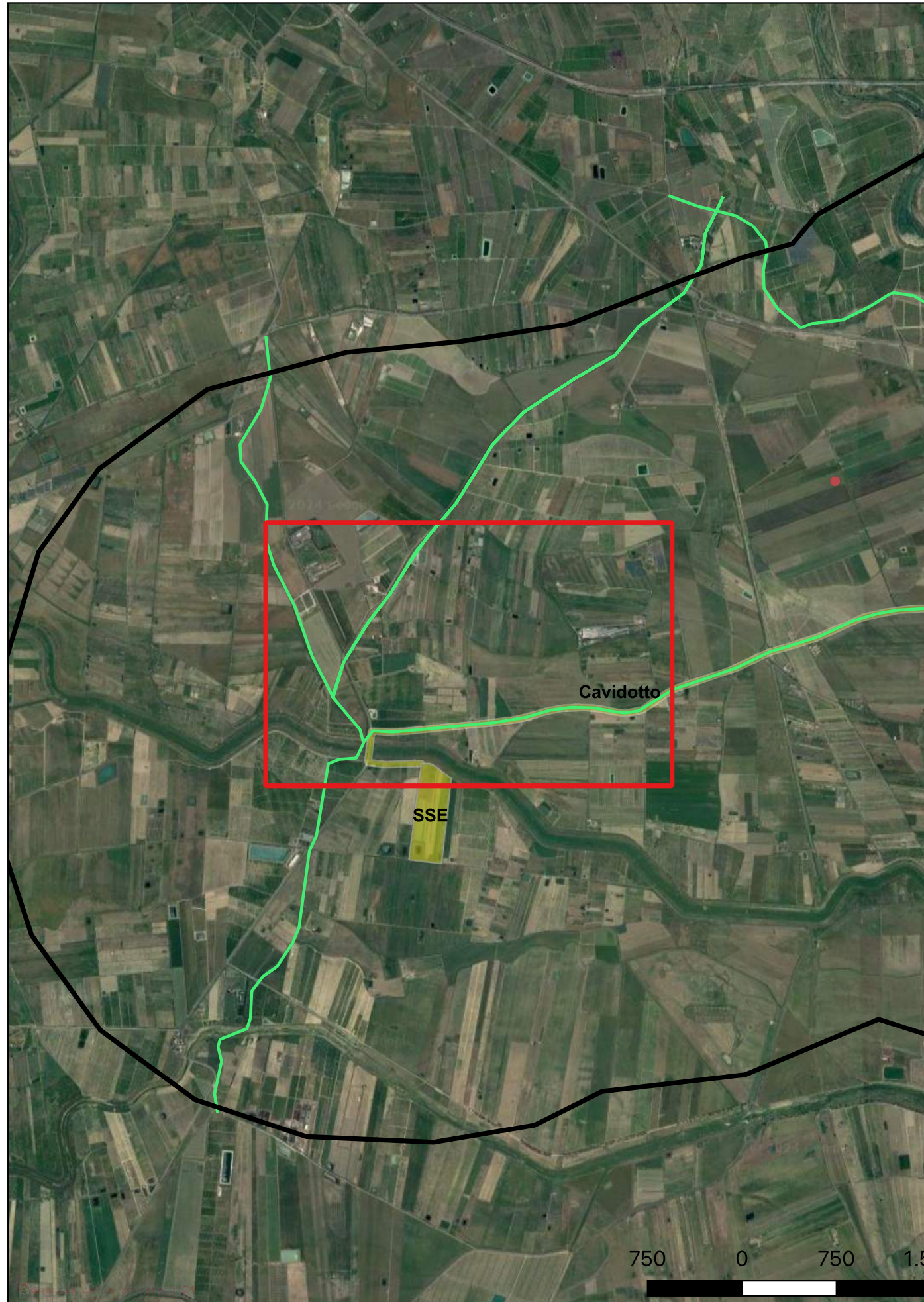
**Definizione e cronologia:** infrastruttura viaria, {tracciato viario}. {Prima età moderna}, XVIII-XIX secolo

**Modalità di individuazione**{dati di archivio}

**Distanza dall'opera in progetto:**500-1000 metri **Potenziale:** potenziale medio

**Rischio relativo:** rischio medio

n. 356 Bivio Cuticchi-Poggio Monaco-Bivio Pezzalunga



SITR Sicilia



# Sito 6 - R.T. 357 (SABAP-CT\_2024\_00067-IC\_000032\_6)

**Localizzazione:** Belpasso (CT), ,

**Definizione e cronologia:** infrastruttura viaria, {tracciato viario}. {Prima età moderna},

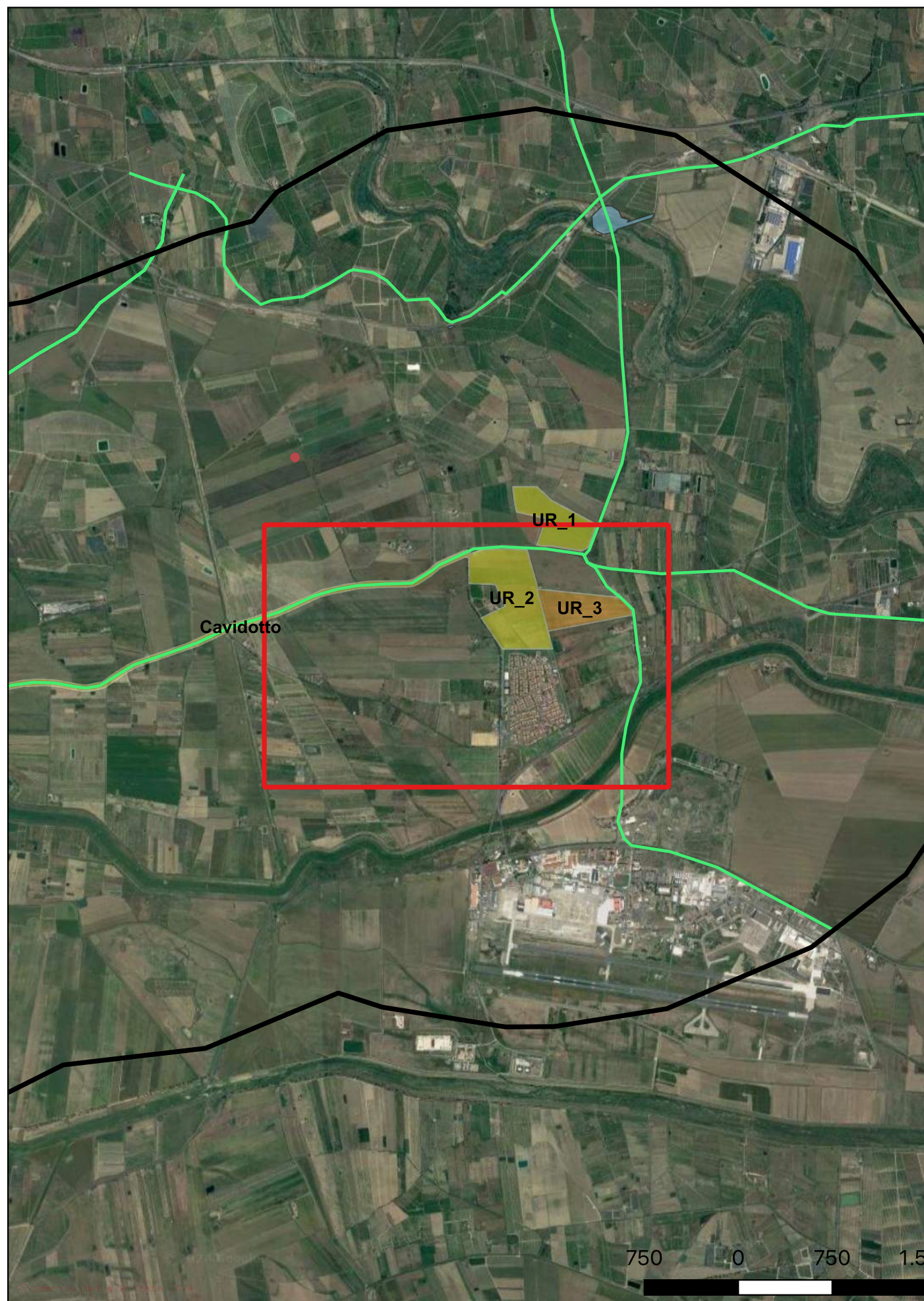
**Modalità di individuazione**{dati bibliografici}

**Distanza dall'opera in progetto:**0-10 metri

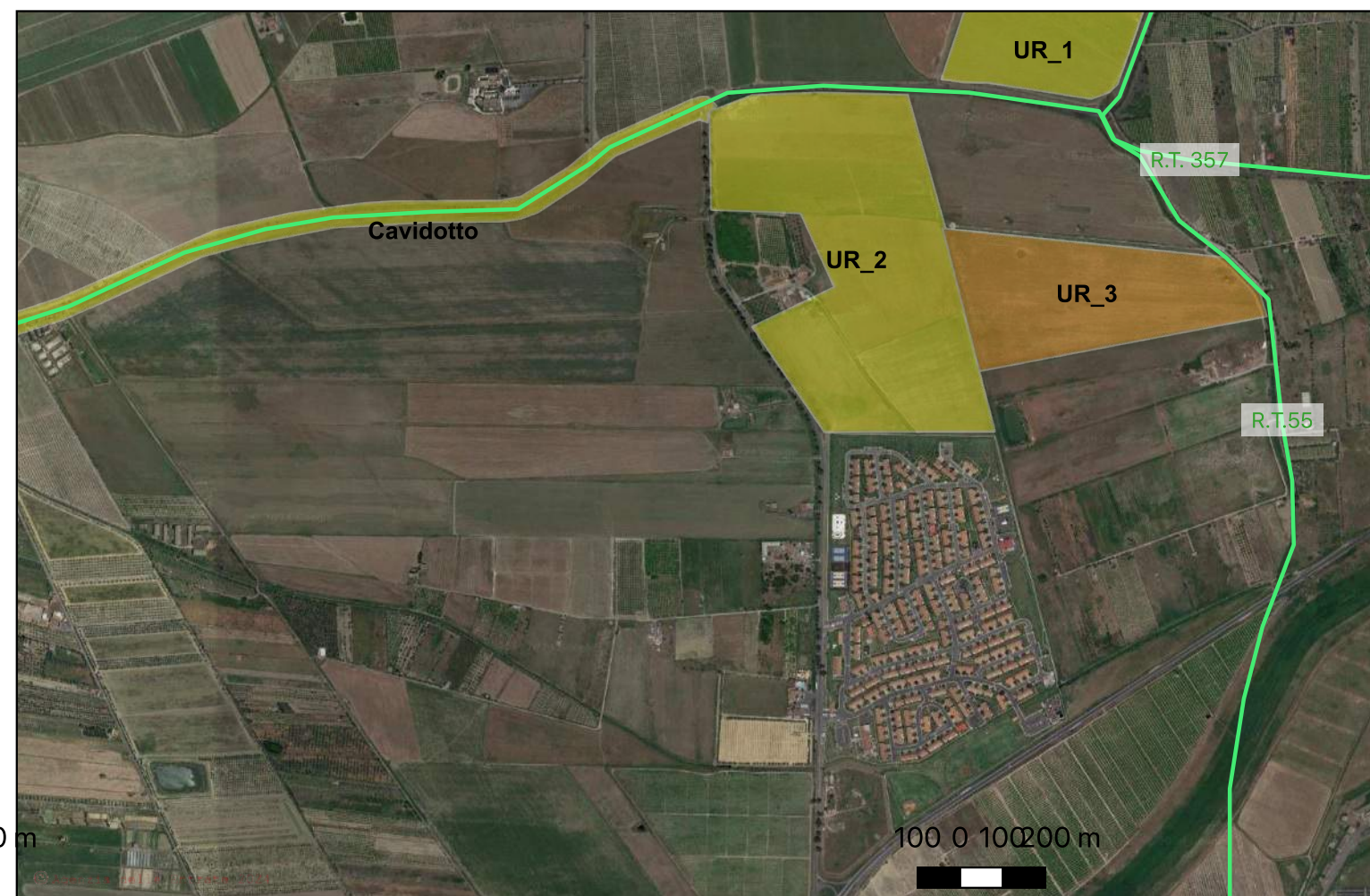
**Potenziale:** potenziale medio

**Rischio relativo:** rischio medio

n. 357 Bivio Fondaco Nuovo-Bivio Torremuzza



SITR Sicilia



# Sito 7 - R.T. 362 (SABAP-CT\_2024\_00067-IC\_000032\_7)

**Localizzazione:** Paternò (CT), ,

**Definizione e cronologia:** infrastruttura viaria, {tracciato viario}. {Prima età moderna}, XVIII-XIX secolo

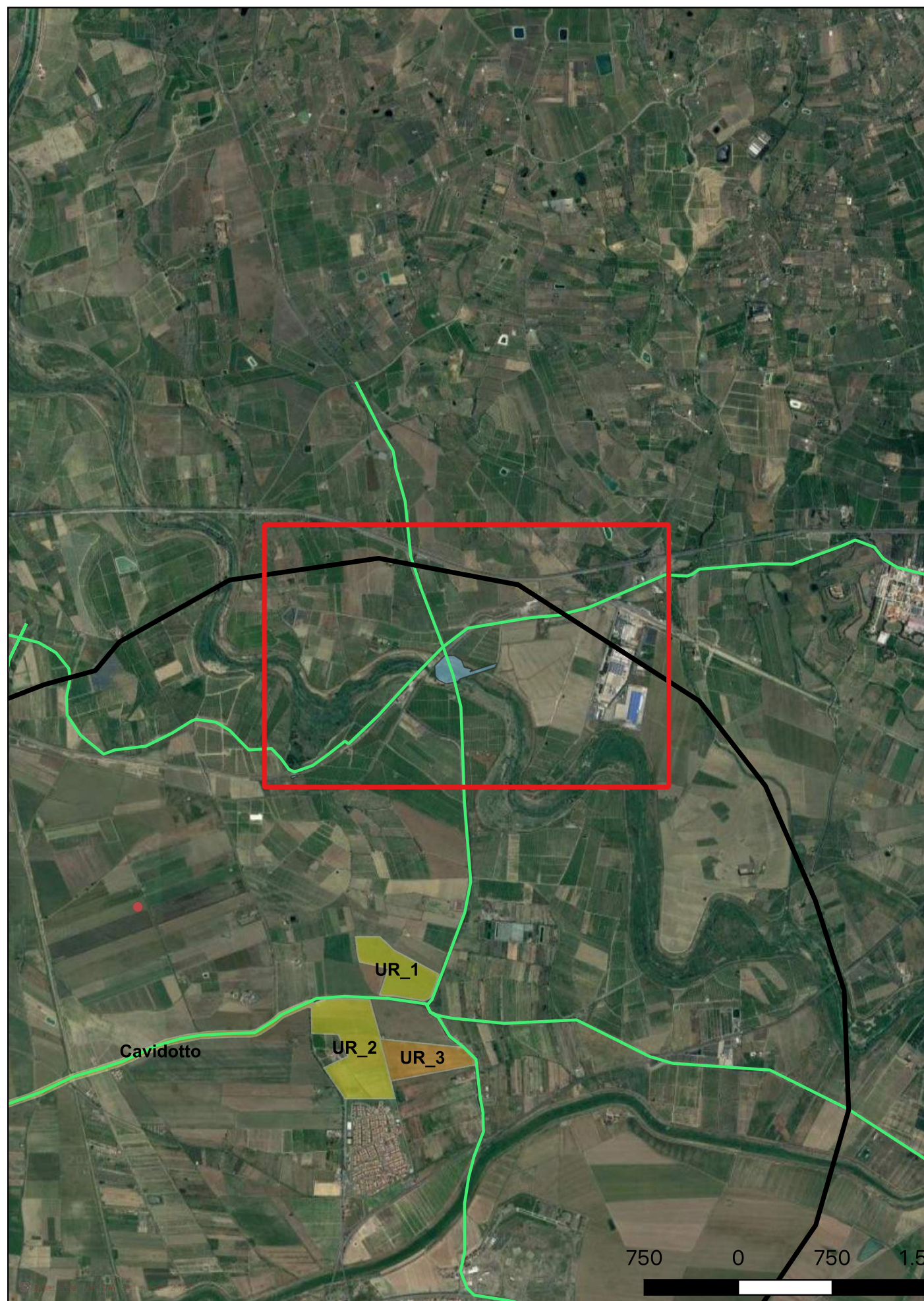
**Modalità di individuazione**{dati di archivio}

**Distanza dall'opera in progetto:**>1000 metri

**Potenziale:** potenziale medio

**Rischio relativo:** rischio basso

Regia Trazzera n. 362 Catenanuova-Giarretta dei Monaci-Bivio Zia Lisa



Sitr Sicilia



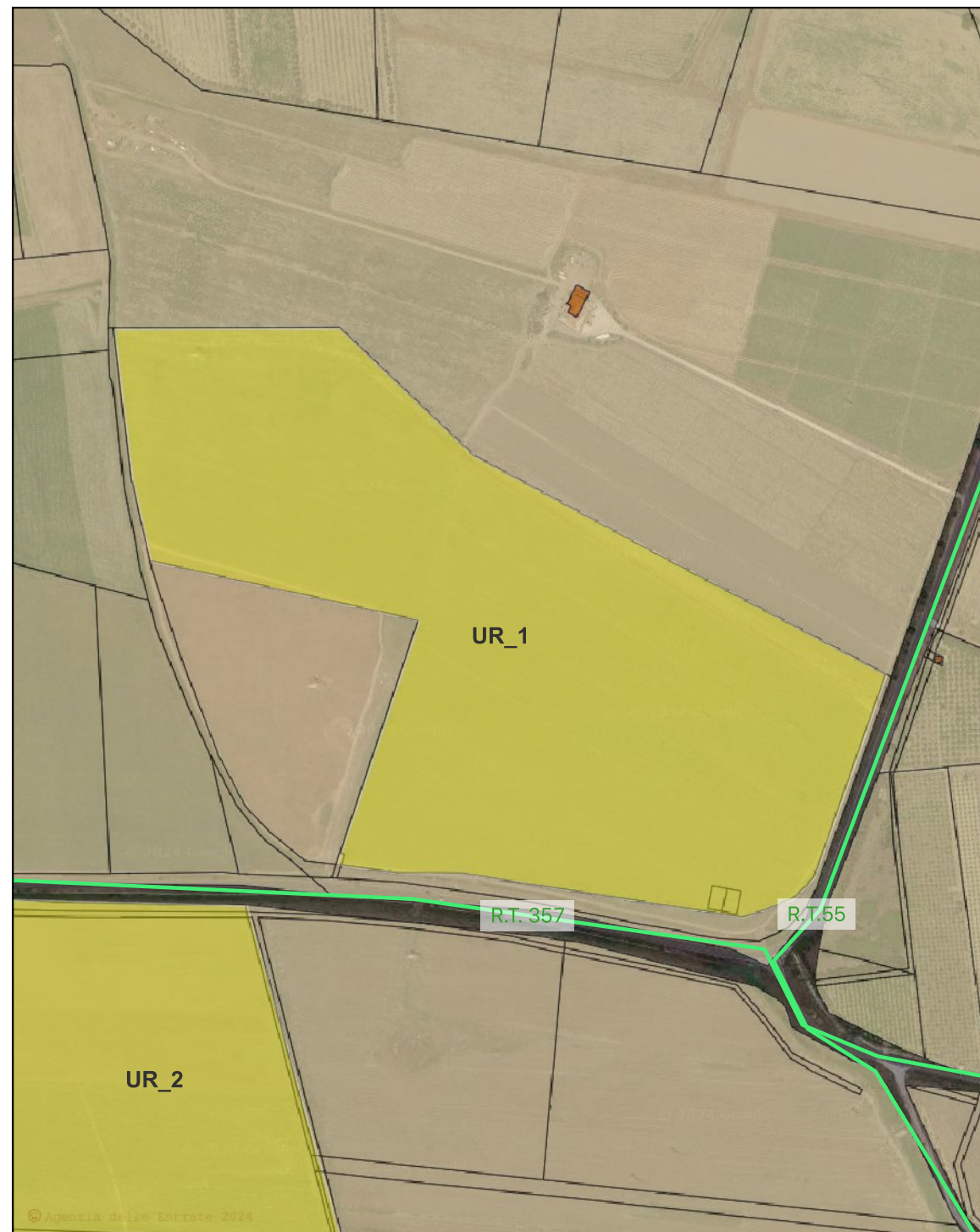


## Unità di ricognizione UR\_1 - Data 2024/01/31

Visibilità del suolo: 5

Copertura del suolo: superficie agricola utilizzata - Vegetazione spontanea bassa e rada

**Sintesi geomorfologica:** Contesto pianeggiante. Ampia area di ricognizione raggiungibile attraverso la SP 106 e accessibile da essa. L'area si stende in piano ed è interamente percorribile attraverso una astradella interna che ne costeggia il versante occidentale. Vegetazione bassa e molto rada, più ampiamente terreno perfettamente arato .con valore ottimo di visibilità. Assoluta assenza di indicatori archeologici.

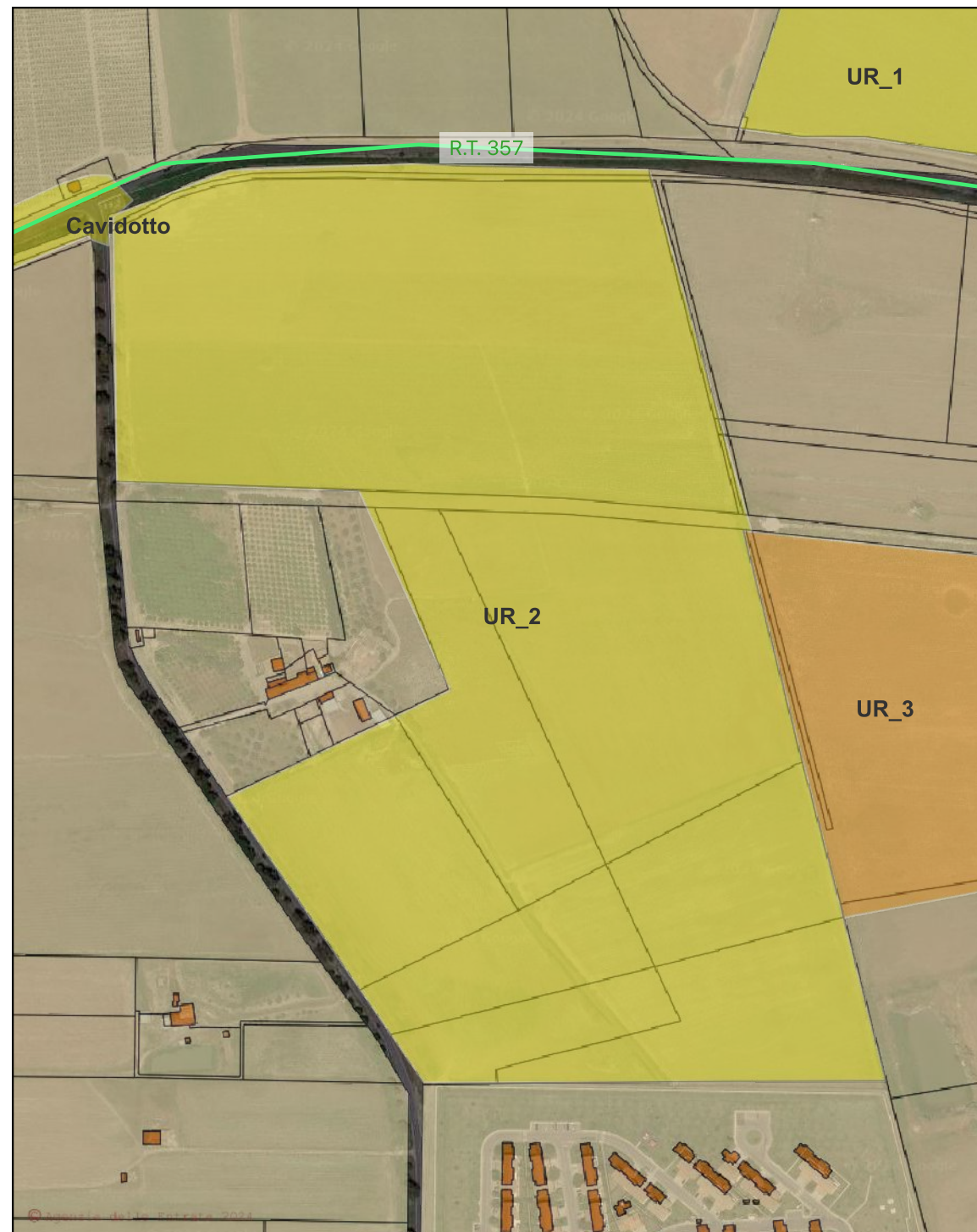


## Unità di ricognizione UR\_2 - Data 2024/01/24

Visibilità del suolo: 5

Copertura del suolo: superficie agricola utilizzata - Terreno arato

**Sintesi geomorfologica:** Ampia area di ricognizione raggiungibile attraverso la SP 105 e accessibile da essa. Più esattamente si accede all'area specifica dell'UR attraverso una stradella che conduce a un'azienda agricola cui si riferisce la proprietà dei terreni in esame. L'UR 2 è il settore che si sviluppa in senso NS, interamente percorribile e con assenza di vegetazione. Visibilità molto buona, assenza di indicatori archeologici. Si rintraccia solo qualche sporadico frammento non diagnostico erratico attribuibile verisimilmente alla frequentazione recente dell'area

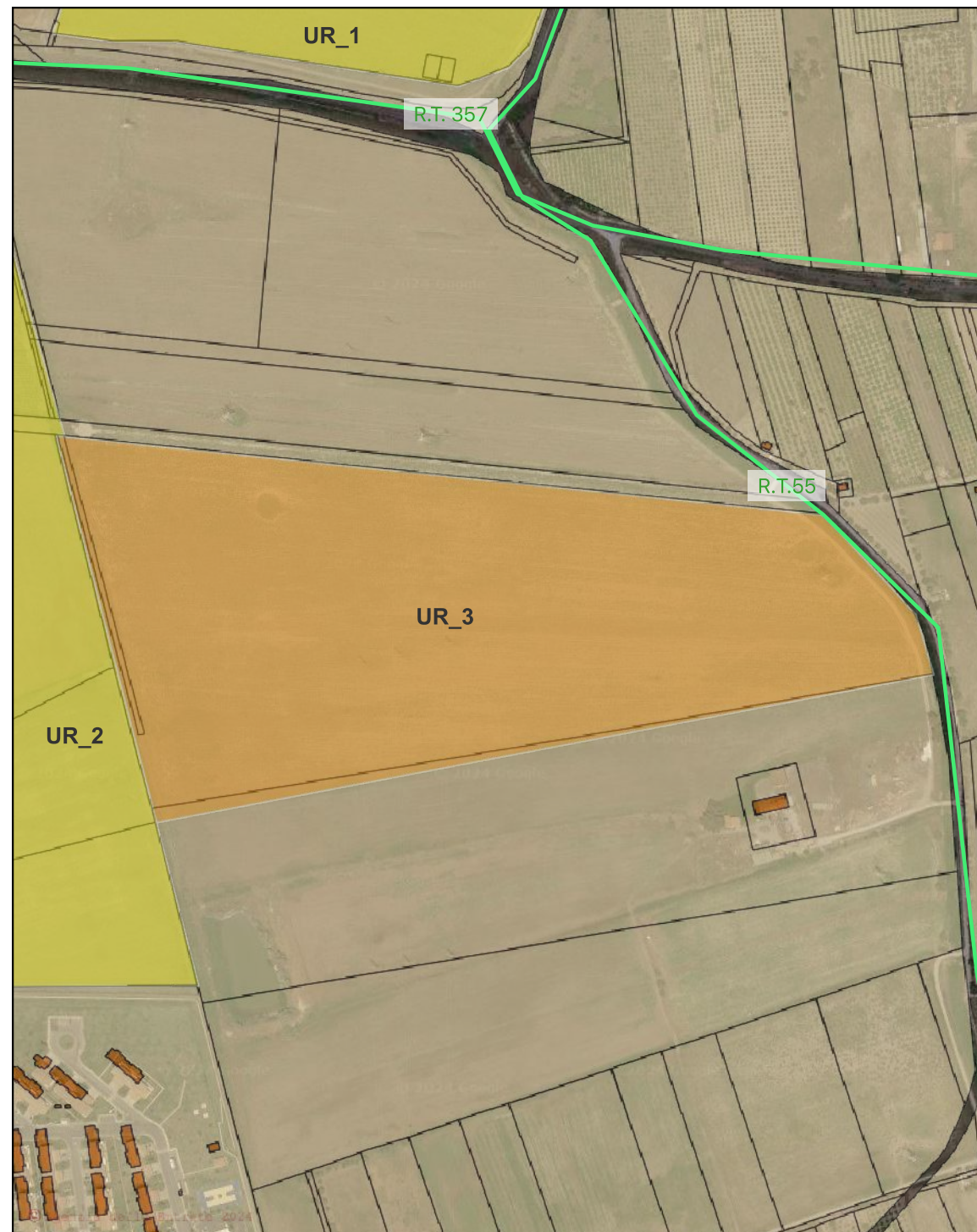


## Unità di ricognizione UR\_3 - Data 2024/01/31

Visibilità del suolo: 5

Copertura del suolo: superficie agricola utilizzata - Terreno arato

**Sintesi geomorfologica:** Ampia area di ricognizione raggiungibile attraverso la SP 105 e accessibile dall'UR\_2. L'UR 3 è separata da essa da un fossato con canneto ed è delimitata a N da un lembo di stradella asfaltata non più in uso. Terreno arato con pochi settori con vegetazione rada. Alle coordinate 37.4299731 N, 14.9136759 si rinviene un'area di concentrazione di indicatori archeologici che sembrano riconducibili a epoca medievale e post medievale. Densità medio-bassa.



## Unità di ricognizione Cavidotto - Data 2024/01/31

Visibilità del suolo: 1

Copertura del suolo: superficie artificiale - Vegetazione spontanea ai margini della carreggiata

**Sintesi geomorfologica:** Il cavidotto passa sulla R. T. n. 357 Bivio Fondaco Nuovo-Bivio Torremuzza che corrisponde attualmente al percorso della SP 106. Storicamente, dunque, la strada ha un suo valore in termine di conoscenze relative alla rete viaria di fine XVIII-Inizi XIX secolo, archeologicamente si ritiene di poter escludere elementi di rischio



## Unità di ricognizione SSE - Data 2024/01/31

Visibilità del suolo: 4

Copertura del suolo: superficie agricola utilizzata - Vegetazione spontanea, bassa e rada

**Sintesi geomorfologica:** Contesto pianeggiante. Area di ubicazione della SottoStazione Elettrica. Visibilità buona, assenza di indicatori archeologici sull'intera superficie indagata. Assenza di attestazioni bibliografiche per le aree limitrofe.





# VRP\_Potenziale

- MOSI**
- BUFFER MOPR 3 KM
  - MOSI\_multipoint [1]
  - MOSI\_multilinea [4]
  - MOSI\_multipolygon [2]
  - MOPR [1]
  - RCG\_multipolygon [5]

## AREE DI POTENZIALE E RISCHIO

- VRP\_multipolygon [5]**
- potenziale alto [0]
  - potenziale medio [1]
  - potenziale basso [4]
  - potenziale nullo [0]
  - potenziale non valutabile [0]
  - [0]



Cavidotto

SSE

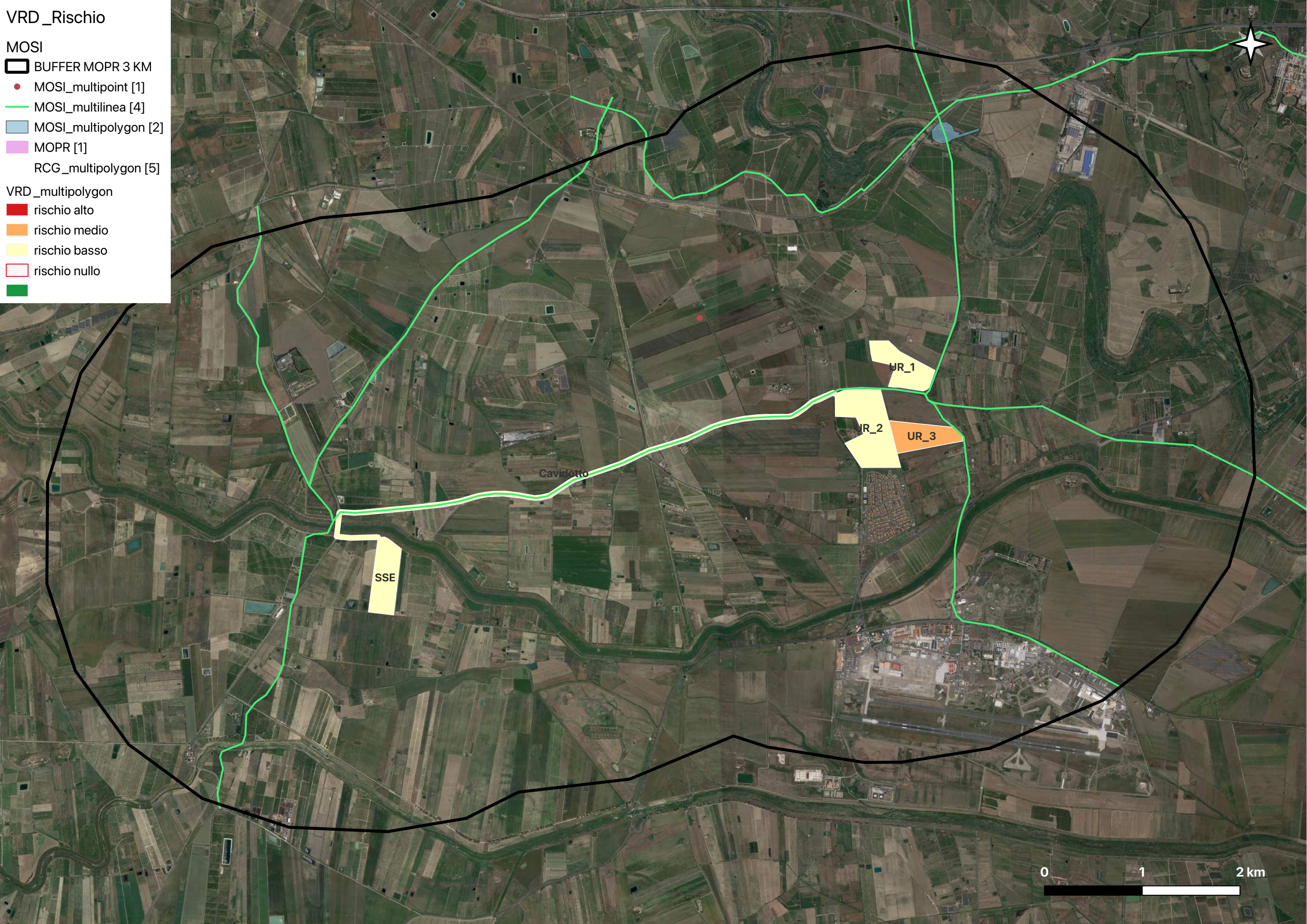
UR\_1

UR\_2

UR\_3



- VRD\_Rischio
- MOSI
- BUFFER MOPR 3 KM
  - MOSI\_multipoint [1]
  - MOSI\_multilinea [4]
  - MOSI\_multipolygon [2]
  - MOPR [1]
  - RCG\_multipolygon [5]
- VRD\_multipolygon
- rischio alto
  - rischio medio
  - rischio basso
  - rischio nullo
  -



Cavidotto

SSE

UR\_1

UR\_2

UR\_3

