

Comuni di Volturino, Lucera, San Severo
Provincia di Foggia, Regione Puglia

GREEN ENERGY 5 S.R.L.

Sede legale: Corso Europa 13

MILANO (MI), 20122

PEC: green.energy5.srl@legalmail.it

Impianto Agrivoltaico "VOLTURINO 63.3"

VOLT63_3_23 - RELAZIONE TECNICA SULL'IMPATTO ACUSTICO

IL TECNICO	IL PROPONENTE
<p>Tecnico Competente in Acustica</p> <p>Dottor Gabriele Totaro gabriele.totaro@legalmail.it Elenco ENTECA n. 6831</p> 	<p>GREEN ENERGY 5 S.R.L. Sede legale: Corso Europa 13 MILANO (MI), 20122 P. IVA 12767930964 PEC: green.energy5.srl@legalmail.it</p>
<p>RESPONSABILE TECNICO BELL FIX PLUS SRL</p> <p>Cosimo TOTARO Ordine Ingegneri della Provincia di Brindisi - n. 1718 elettrico@bellfixplus.it</p> 	

APRILE 2024

INDICE

1	PREMESSA	2
1.1	Strumentazione impiegata.....	2
1.2	Sintesi dei luoghi, degli impianti e delle attività.....	3
1.3	Specifiche tecniche dell’impianto e sorgenti di rumore.....	7
1.4	Definizioni, Normativa e criteri di valutazione.....	11
2	SITO LAVORAZIONI	13
2.1	Campagna di Misura.....	13
2.2	STUDIO DI IMPATTO ACUSTICO	18
	Fase 1: acquisizione dei dati di input.....	18
	Fase 2: modello di diffusione relativo alle sorgenti di progetto.....	19
	Fase 3: verifica del rispetto dei limiti imposti dalla vigente normativa.....	24
3	CONCLUSIONI	27

Allegati: *Certificato di Taratura del fonometro*
Certificato di Taratura del calibratore
Iscrizione Tecnico competente in acustica

1 PREMESSA

La presente relazione costituisce uno studio previsionale di impatto acustico, ai sensi della Legge Quadro n. 447/95 e dei suoi decreti attuativi, relativo al progetto di realizzazione di un impianto "agrivoltaico" denominato "Volturino 63.3" della potenza di 74.360,16 kWp.

Questa valutazione del clima acustico della zona di realizzazione dell'impianto, ha appunto lo scopo di capire, "quantificarne" l'apporto acustico ed eventualmente valutare come ridurre le varie sorgenti potenzialmente disturbanti.

Per poter adempiere a quanto appena scritto si è proceduto all'effettuazione di una campagna di misure fonometriche durante il periodo di riferimento diurno.

1.1 Strumentazione impiegata

La strumentazione impiegata per le rilevazioni è di classe 1 (Svantek 971), secondo le norme IEC n.61672:2002 come prescrive la normativa vigente (vedi certificato di calibrazione allegato).

La calibrazione del fonometro è stata effettuata prima e dopo ogni ciclo di misure con una differenza massima di valore pari a + 0,1 dB. Alla campagna di misure hanno assistito e collaborato i responsabili di progetto, che inoltre hanno fornito i dati relativi alle attività svolte ed alle caratteristiche tecniche delle attrezzature/impianti/macchinari presenti.

Nello specifico il fonometro utilizzato, uno Svantek, mod.971 ha le seguenti caratteristiche:

	Standards	Classe 1: IEC 61672-1:2002
	Filtri	A, C, Z
	Costanti di tempo	Slow, Fast, Impulse
	Rivelatore	RMS Rettificatore RMS digitale con rilevazione del Picco, risoluzione 0.1 dB
	Microfono	ACO 7052E, 35mV/Pa, prepolarizzato da 1/2" a condensatore
	Preamplificatore	Integrato
	Calibrazione	Calibrazione automatica @ 114dB/1kHz
	Range totale dinamico	15 dBA RMS ÷ 140 dBA Peak (massimo livello tipico del rumore di fondo)
	Range operativo lineare	25 dBA RMS ÷ 140 dBA Peak (in conformità alla IEC 61672)
	Livello rumore interno	inferiore a 15 dBA RMS
	Gamma dinamica	superiore a 110 dB
	Range Frequenza	10 Hz ÷ 20 kHz
	Risultati fonometrici	SPL, Leq, SEL, Lden, Ltm3, Ltm5, LMax, LMin, LPeak 3 profili paralleli contemporanei ed indipendenti ciascuno con la propria ponderazione
	Statistiche	Ln (L1-L99) completo di istogramma
Data logger	Time history con velocità di acquisizione fino a 100 millisecondi e time history degli spettri in frequenza fino ad 1 secondo	
Audio/Eventi	Registrazioni Audio/Eventi in continuo e con trigger, campionamento a 12kHz, dati in formato WAV (opzionale)	

Modi di funzionamento per adattarsi alle esigenze di misura:

- **Analisi in 1/1 ottava:** Analisi in real-time in classe 1, conforme alla di IEC 61260, da 31.5 Hz a 16 kHz (opzionale) contemporaneamente ai tre profili (SLM), registrazione time history e audio
- **Analisi in 1/3 d'ottava:** Analisi in real-time in classe 1, conforme alla di IEC 61260, da 20 Hz a 20 kHz (opzionale) contemporaneamente ai tre profili (SLM), registrazione time history e audio

1.2 Sintesi dei luoghi, degli impianti e delle attività

L'impianto sorgerà in agro di Volturino nella Provincia di Foggia, realizzato con moduli fotovoltaici in silicio monocristallino, aventi una potenza di picco di 630Wp, mentre le opere di connessione attraversano anche i comuni di Lucera e San Severo.



Immagine 1: Area interessata dall'impianto

L'impianto fotovoltaico in oggetto, di potenza in DC di 74.360,16 kWp e potenza di immissione massima pari a 63.300,00 kW, è costituito da sedici sottocampi (16 cabine di trasformazione MT/BT) divisi su un macro-sito di installazione, come riportato nell'immagine sottostante.



Immagine 2: Planimetria dell'impianto

I lavori previsti dal cantiere vengono riassunti in sei fasi distinte di seguito riportate:

- **Fase 1: Rimozione vegetazione e rimodellamento dei suoli.** In tale fase si prevede sia la rimozione di eventuale vegetazione a basso fusto che la risistemazione ed il livellamento del terreno. In tale fase si prevede l'utilizzo di motoseghe, bobcat e di un'autogru.
- **Fase 2: Posa recinzione al confine della proprietà.** Tale fase prevede la posa di una recinzione a delimitazione dell'area di intervento. In tale fase si prevede l'utilizzo di attrezzature manuali quali avvitatori/trapani, un bobcat e di un'autogru.
- **Fase 3: Realizzazione e posa cabine.** In tale fase verranno realizzati gli elementi in calcestruzzo. Le strumentazioni utilizzate sono le seguenti: bobcat, betoniere, un saldatore ossiacetilenico, ed attrezzature manuali quali trapani/avvitatori.
- **Fase 4: Tracciamenti.** In tale fase si prevede lo scavo del terreno in preparazione della posa dei cavi. Tale fase prevede l'utilizzo di bobcat.
- **Fase 5: Posa dei basamenti in acciaio.** Questa fase prevede l'inserimento dei pali di acciaio nel terreno che sosterranno il telaio dei pannelli fotovoltaici. Tale operazione sarà effettuata con un escavatore idraulico che trivellerà il suolo.
- **Fase 6: Montaggio pannelli fotovoltaici e cablaggi.** Tale fase prevede il montaggio dei pannelli al telaio ed il cablaggio dei fili elettrici. Gli strumenti utilizzati previsti sono attrezzature manuali quali avvitatori/trapani ed un saldatore (ossiacetilenico).

Di seguito si riportano le tavole con le specifiche tecniche relative ai motori elettrici asserviti all'impianto e ai mezzi più rumorosi utilizzati in fase di cantiere

1.3 Specifiche tecniche dell'impianto e sorgenti di rumore

Nell'impianto saranno inoltre presenti complessivamente:

- n. 16 cabine di trasformazione: trattasi di cabine prefabbricate, oppure container delle stesse dimensioni, ciascuna con volumetria lorda complessiva pari a 19200x2900x2440 mm (W x H x D), così composte:
 - vano quadri BT;
 - vano trasformatore BT/BT per i servizi ausiliari 5-50 kVA;
 - trasformatore MT/BT (installato all'aperto);
 - vano quadri MT.
- n. 1 cabina di ricezione MT sezionamento e controllo: cabina prefabbricata avente volumetria lorda complessiva pari a 33000x4000x6500 mm (W x H x D), al loro interno saranno installati:
 - Locale Distribuzione con quadro di distribuzione di media tensione, trasformatore ausiliario MT/BT e quadro per i servizi ausiliari della centrale;
 - Locale Monitoraggio e Controllo con la componentistica dei sistemi ausiliari e monitoraggio.
- n. 1 cabine di stoccaggio materiale: cabina prefabbricata avente volumetria lorda complessiva pari a 12200x2600x2440 mm (W x H x D).
- rete elettrica interna in media tensione 30 kV per il collegamento tra le varie cabine di trasformazione e le cabine di ricezione
- rete elettrica interna a 1500V tra i moduli fotovoltaici e gli inverter;
- rete elettrica interna a 800V tra gli inverter e le cabine di trasformazione;
- impianto di terra (posizionato lungo le trincee dei cavi di potenza) e maglia di terra delle cabine.

Verranno utilizzati 234 inverter Huawei SUN2000-330KTL-H1.

Il gruppo di conversione è previsto il modello HUAWEI SUN2000-330KTL-H1; le caratteristiche tecniche sono riportate nella tabella riportata di seguito:

SUN2000-330KTL-H1
Smart String Inverter



Inverter SUN2000-330KTL-H1

Efficiency		
Max. Efficiency		$\geq 99.0\%$
European Efficiency		$\geq 98.8\%$
Input		
Max. Input Voltage		1,500 V
Number of MPP Trackers		6
Max. Current per MPPT		65 A
Max. Short Circuit Current per MPPT		115 A
Max. PV Inputs per MPPT		4/5/5/4/5/5
Start Voltage		550 V
MPPT Operating Voltage Range		500 V ~ 1,500 V
Nominal Input Voltage		1,080 V
Output		
Nominal AC Active Power		300,000 W
Max. AC Apparent Power		330,000 VA
Max. AC Active Power ($\cos\phi=1$)		330,000 W
Nominal Output Voltage		800 V, 3W + PE
Rated AC Grid Frequency		50 Hz / 60 Hz
Nominal Output Current		216.6 A
Max. Output Current		238.2 A
Adjustable Power Factor Range		0.8 LG ... 0.8 LD
Total Harmonic Distortion		< 1%
Protection		
Smart String-Level Disconnect(SSLD)		Yes
Anti-islanding Protection		Yes
AC Overcurrent Protection		Yes
DC Reverse-polarity Protection		Yes
PV-array String Fault Monitoring		Yes
DC Surge Arrester		Type II
AC Surge Arrester		Type II
DC Insulation Resistance Detection		Yes
AC Grounding Fault Protection		Yes
Residual Current Monitoring Unit		Yes

Specifiche tecniche dell’inverter

2 - 20140131



COMITATO PARITETICO TERRITORIALE
 PER LA PREVENZIONE INFORTUNI
 L'IGIENE E L'AMBIENTE DI LAVORO
 DI TORINO E PROVINCIA



ESCAVATORE

Rif.: 281-TO-2108-1-RPR-11

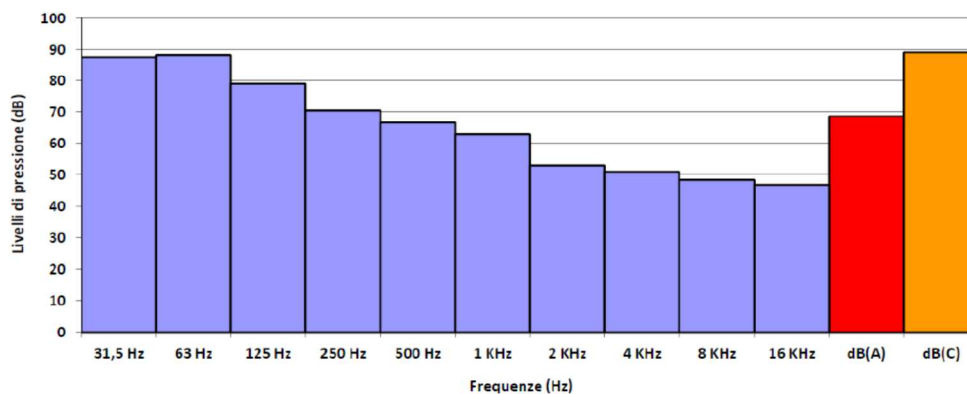
Marca:	FIAT-HITACHI
Modello:	EX165
Potenza:	80,00 KW
Anno produzione:	
Dati fabbricante:	
Accessorio:	benna da 0.5 mc
Attività:	scavo / movimentazione
Materiale:	macerie
Annotazioni:	
Data rilievo:	03.10.2013



LIVELLI DI PRESSIONE ACUSTICA	
L_{Aeq} dB(A)	69,9
L_{Aeq} dB(C)	90,8
LIVELLO DI PICCO	
L_{peak} dB(C)	111,8

ANALISI SPETTRALE

Hz										TOTALE	
31,5	63	125	250	500	1K	2K	4K	8K	16K	dB(A)	dB(C)
87,7	88,3	79,0	70,4	66,6	62,8	52,9	51,0	48,4	46,8	68,6	89,2



STRUMENTAZIONE

Strumento / Marca	Modello	Matricola	Data Taratura
Fonometro Svantek	SVAN-948	9825	23/07/2012
Microfono Svantek	SV 22	4011859	23/07/2012
Calibratore (RUM) Bruel & Kjaer	4230	1670857	23/07/2012

3 - 20120113



COMITATO PARITETICO TERRITORIALE
 PER LA PREVENZIONE INFORTUNI
 L'IGIENE E L'AMBIENTE DI LAVORO
 DI TORINO E PROVINCIA



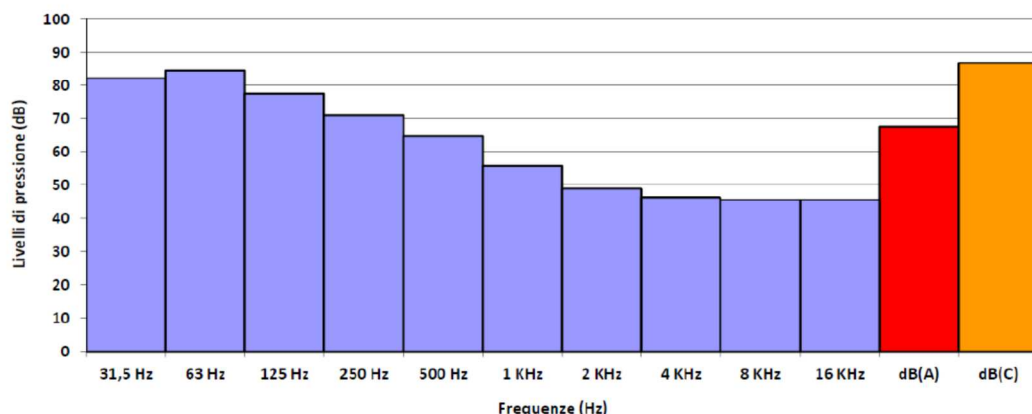
AUTOCARRO Rif.: 122-TO-639-1-RPR-11

Marca:	VOLVO
Modello:	FM 12-480
Potenza:	358,00 KW
Anno produzione:	2006
Dati fabbricante:	
Accessorio:	
Attività:	percorso su strada
Materiale:	asfalto
Annotazioni:	
Data rilievo:	04.10.2007



LIVELLI DI PRESSIONE ACUSTICA	
L_{Aeq} dB(A)	68,6
L_{Aeq} dB(C)	88,2
LIVELLO DI PICCO	
L_{peak} dB(C)	107,4

ANALISI SPETTRALE											
Hz											
31,5	63	125	250	500	1K	2K	4K	8K	16K	TOTALE	
										dB(A)	dB(C)
82,3	84,6	77,3	70,9	64,8	55,8	48,9	46,3	45,5	45,5	67,4	86,9



STRUMENTAZIONE			
Strumento / Marca	Modello	Matricola	Data Taratura
Fonometro Svantek	SVAN-948	9825	25/06/2007
Microfono Svantek	SV 22	4011859	25/06/2007
Calibratore (RUM) Bruel & Kjaer	4230	1670857	05/12/2006

1.4 Definizioni, Normativa e criteri di valutazione

Per uniformità e chiarezza di linguaggio nel testo sono state usate, dove esistenti, le terminologie impiegate nelle citate normative. Nella tabella seguente si richiamano le principali:

Rumore	Qualunque emissione sonora che provochi sull'uomo effetti indesiderati, disturbanti o dannosi o che determini un qualsiasi deterioramento qualitativo dell'ambiente.
Sorgente sonora	Qualsiasi oggetto, dispositivo, macchina o impianto o essere vivente idoneo a produrre emissioni sonore.
Sorgente specifica	Sorgente sonora selettivamente identificabile che costituisce la causa del disturbo.
Sorgente fissa	Gli impianti tecnici degli edifici e le altre installazioni unite agli immobili; le infrastrutture stradali, ferroviarie, aeroportuali, marittime, industriali, artigianali, commerciali ed agricole; i parcheggi, le aree adibite a stabilimenti di movimentazione merci; i depositi dei mezzi di trasporto di persone e merci; le aree adibite ad attività sportive e ricreative.
Sorgente mobile	Tutte quelle non comprese nelle sorgenti fisse.
Livello di pressione sonora	Esprime il valore della pressione acustica di un fenomeno sonoro mediante la scala logaritmica dei decibel (dB) ed è dato dalla relazione seguente: $L_p = 10 \log \left(\frac{p}{p_0} \right)^2 \text{ dB}$ dove p è il valore efficace della pressione sonora misurata in pascal (Pa) e p ₀ è la pressione di riferimento che si assume uguale a 20 micropascal in condizioni standard.
Livello continuo equivalente di pressione sonora ponderato «A»	È il parametro fisico adottato per la misura del rumore, definito dalla relazione analitica seguente: $Leq_{(A), T} = 10 \log \left[\frac{1}{T} \int_0^T \frac{p_A^2(t)}{p_0^2} dt \right] \text{ dB(A)}$ dove p _A (t) è il valore istantaneo della pressione sonora ponderata secondo la curva A (norma I.E.C. n. 651); p ₀ è il valore della pressione sonora di riferimento (20 µPa); T è l'intervallo di tempo di integrazione; Leq(A), T esprime il livello energetico medio del rumore ponderato in curva A, nell'intervallo di tempo considerato
Rumore con componenti impulsive	Emissione sonora nella quale siano chiaramente udibili e strumentalmente rilevabili eventi sonori di durata inferiore ad un secondo.
Rumori con componenti tonali	Emissioni sonore all'interno delle quali siano evidenziabili suoni corrispondenti ad un tono puro o contenuti entro 1/3 di ottava e che siano chiaramente udibili e strumentalmente rilevabili.
Tempo di riferimento Tr.	E' il parametro che rappresenta la collocazione del fenomeno acustico nell'arco delle 24 ore: si individuano il periodo diurno e notturno. Il periodo diurno è di norma, quello relativo all'intervallo di tempo compreso tra le 06:00 e le 22:00. Il periodo notturno è quello relativo all'intervallo di tempo compreso tra le 22:00 e le 06:00.
Tempo di osservazione To	E' un periodo di tempo, compreso entro uno dei tempi di riferimento, durante il quale l'operatore effettua il controllo e la verifica delle condizioni di rumorosità.
Tempo di misura Tm	È il periodo di tempo, compreso entro il tempo di osservazione, durante il quale vengono effettuate le misure di rumore.
Valori limite di emissione	Valore massimo che può essere emesso da una sorgente sonora, misurato in prossimità della sorgente stessa.
Valori limite di immissione	Valore massimo che può essere immesso da una o più sorgenti sonore, nell'ambiente abitativo o nell'ambiente esterno, misurato in prossimità del ricettore.
Valore di attenzione	Valore che segnala la presenza di un potenziale rischio per la salute umana o per l'ambiente.
Valori di qualità	Valori di rumore da conseguire nel breve, nel medio e nel lungo periodo con le tecnologie e le metodiche di risanamento disponibili, per realizzare gli obiettivi di tutela.

Tabella I: definizioni

I principali riferimenti normativi, a livello nazionale e internazionale, riguardanti la previsione di impatto acustico e l’inquinamento acustico in generale sono:

- D.P.C.M. 01.03.1991 “Limiti massimi di esposizione al rumore negli ambienti abitativi e nell’ambiente esterno”
- Legge 26.10.1995, n. 447 “Legge Quadro sull’inquinamento acustico”
- D.M.A. 11.12.1996 Decreto attuativo Legge Quadro “Applicazione del criterio differenziale per gli impianti a ciclo produttivo continuo”
- D.M.A. 31.10.1997 “Metodologia del rumore aeroportuale”
- D.P.R. 11.11.1997 “Regolamento recante norme per la riduzione dell’inquinamento acustico prodotto dagli aeromobili civili”
- D.P.C.M. 14.11.1997 Decreto attuativo Legge Quadro per la “Determinazione dei valori limite delle sorgenti sonore”
- D.P.C.M. 05.12.1997 Decreto attuativo Legge Quadro “Requisiti acustici passivi degli edifici”
- D.M.A. 16.03.1998 Decreto attuativo Legge Quadro inerente le “Tecniche di rilevamento e di misurazione dell’inquinamento acustico”
- D.P.C.M. 31.03.1998 “Atto di indirizzo e coordinamento recante criteri generali per l’esercizio dell’attività di tecnico competente in acustica...”
- D.P.R. 18.11.1998, n. 459 “Regolamento recante norme di esecuzione in materia di inquinamento acustico derivante da traffico ferroviario”
- D.P.C.M. 16.04.1999, n. 215 “Regolamento recante norme per la determinazione dei requisiti acustici delle sorgenti sonore nei luoghi ad intrattenimento danzante e di pubblico spettacolo e nei pubblici esercizi
- D.M.A. 29.11.2000 “Criteri per la predisposizione da parte delle società e degli enti gestori dei servizi pubblici di trasporto o delle relative infrastrutture, dei piani degli interventi di contenimento e abbattimento del rumore”
- D.P.R. 30.03.2004, n. 142 “Disposizioni per il contenimento e la prevenzione dell’inquinamento acustico derivante dal traffico veicolare, a norma dell’articolo 11 della legge 26 ottobre 1995, n. 447

2 SITO LAVORAZIONI

2.1 Campagna di Misura

Ai fini delle indagini si è proceduto alla caratterizzazione della zona di ubicazione del sito ed all'identificazione dei recettori potenzialmente disturbati dall'impianto oggetto di indagine.

Si specifica che ai fini acustici non sono stati identificati ricettori sensibili così come definiti nella tabella A allegata al D.P.C.M. 14/11/97.

I ricettori potenzialmente disturbati sono rappresentati da abitazioni come da immagine riportata successivamente.

Tutti i rilievi acustici sono stati effettuati secondo quanto prescritto dal D.M. 16/03/98.

La campagna di misura effettuata ha comportato rilevamenti in corrispondenza degli impianti nei pressi dei recettori più esposti, così come indicato nella seguente tabella.

Postazione	Leq dB(A)
M1	51,1
M2	54,2
M3	53,4

Rilievi fonometrici: rumore residuo (stato di fatto)

Per una più precisa individuazione dei punti di misura, si faccia riferimento alla seguente immagine (ortofoto tratta da Google Maps).

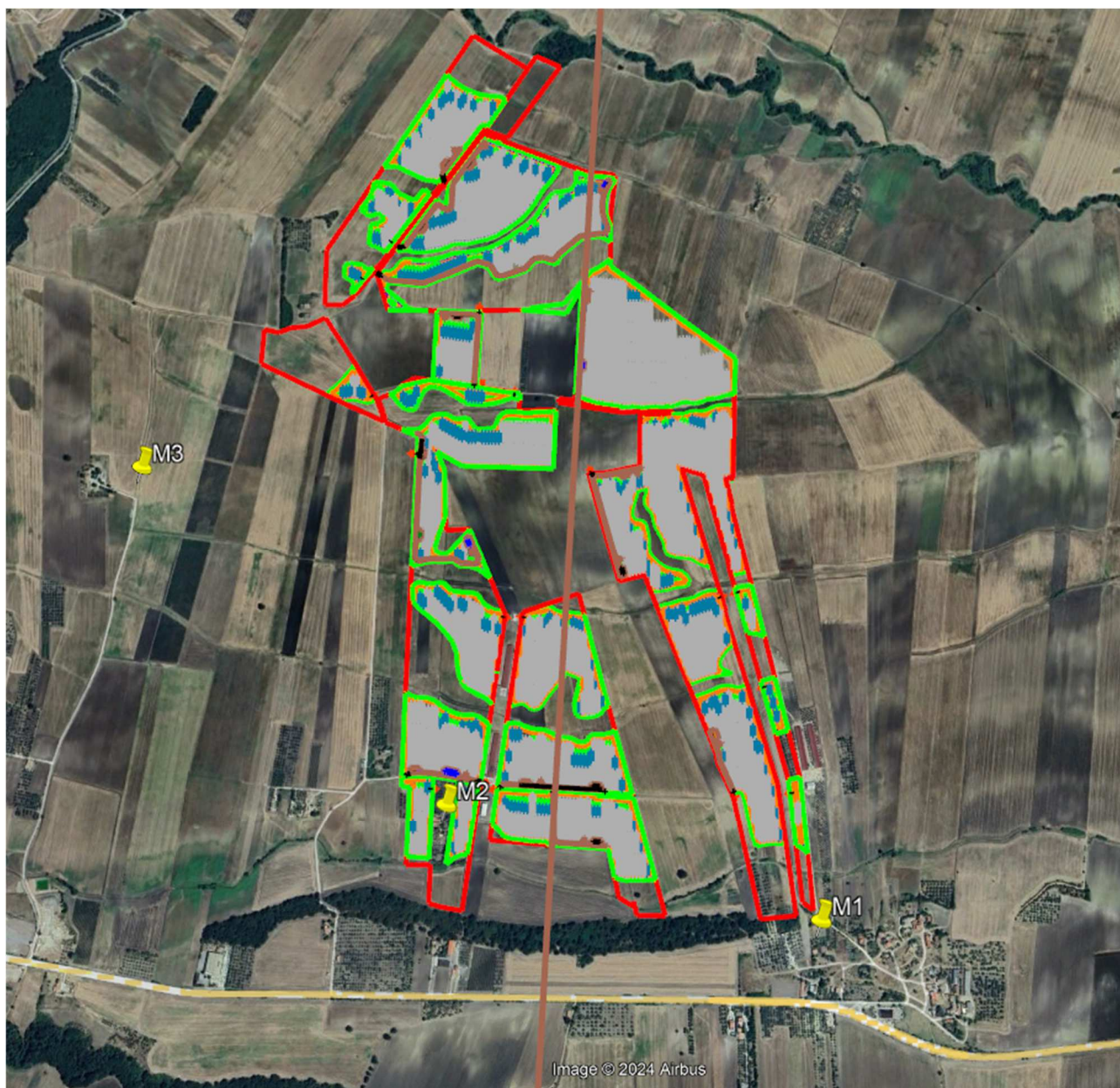
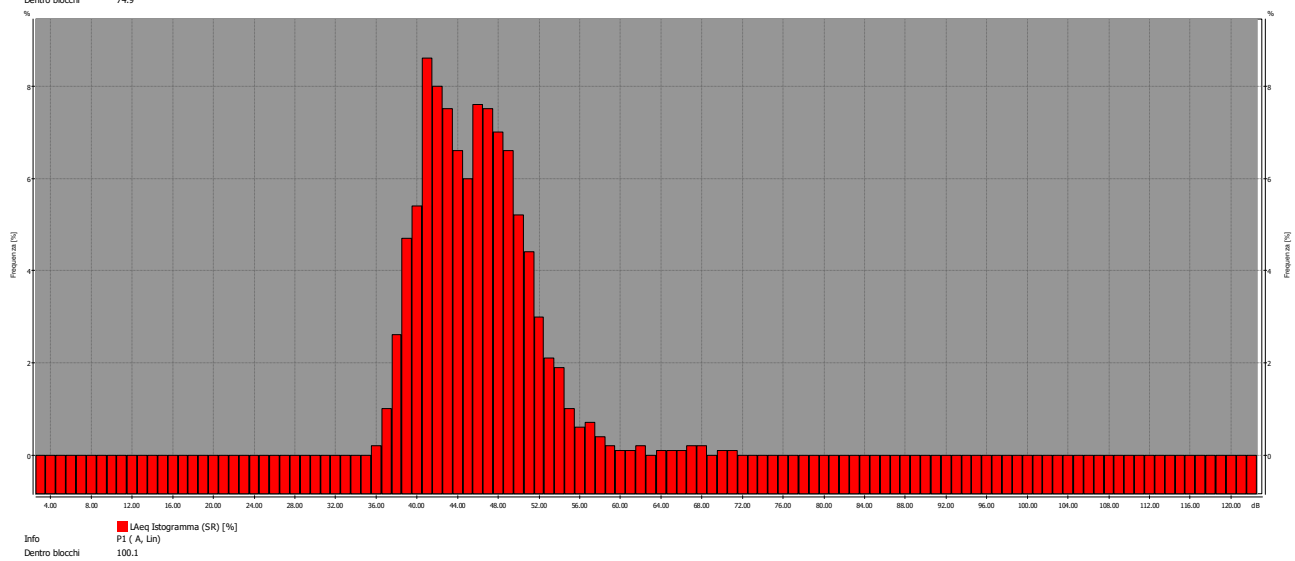
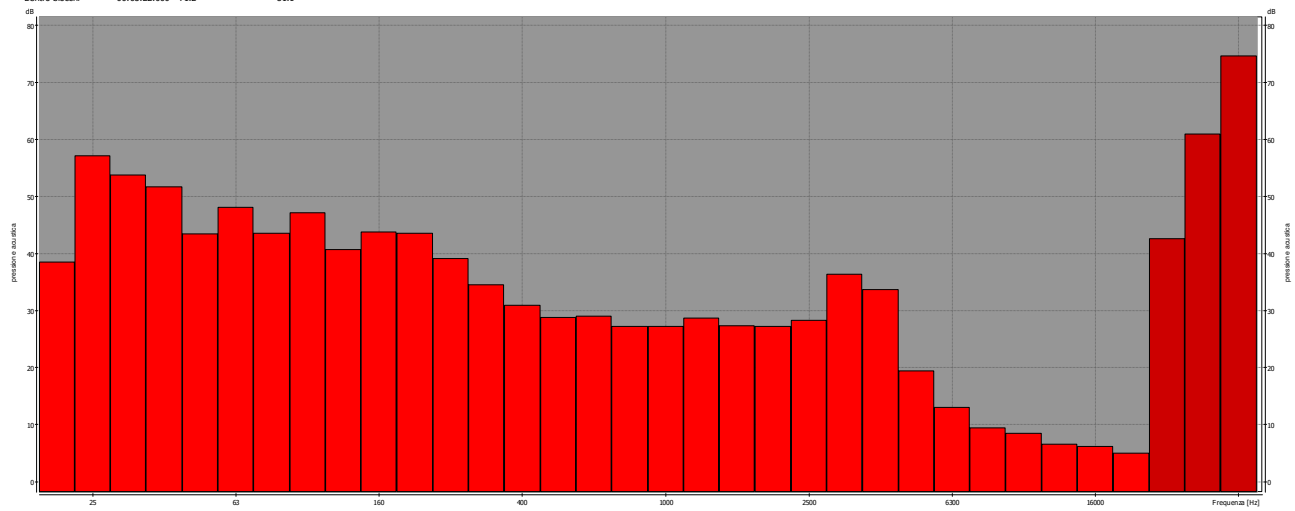
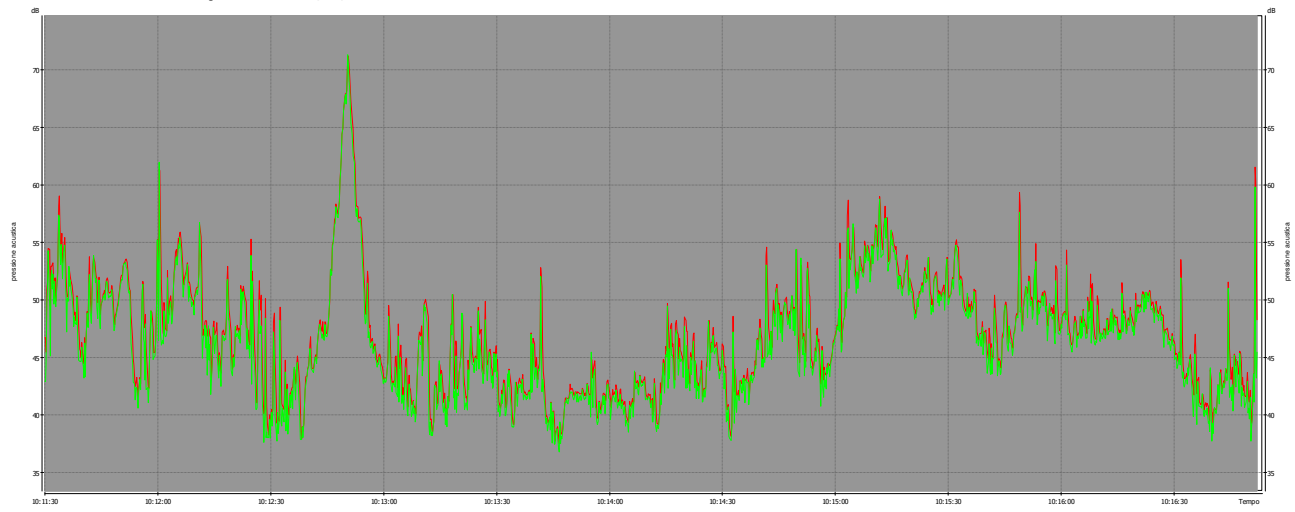


Immagine 3: Punti di misura (M)

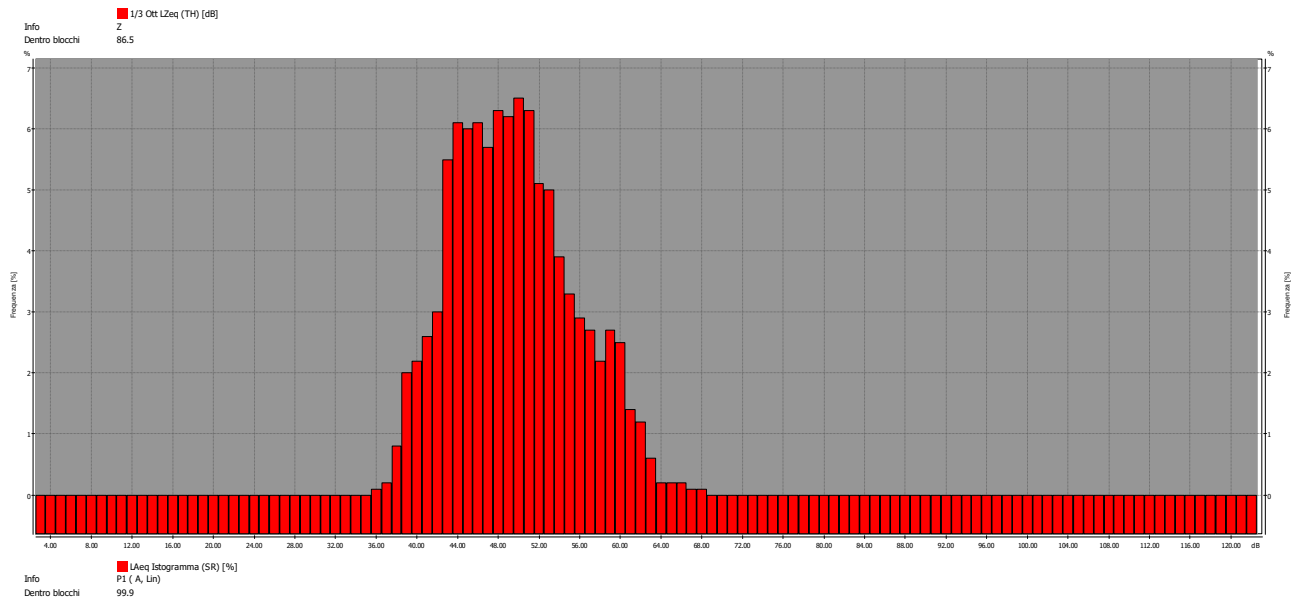
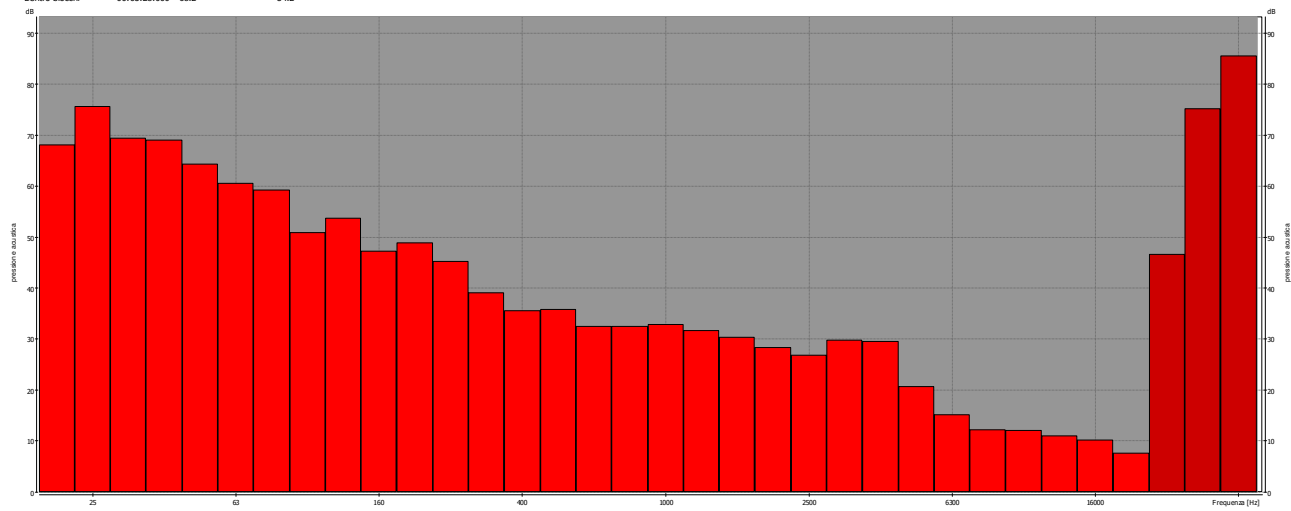
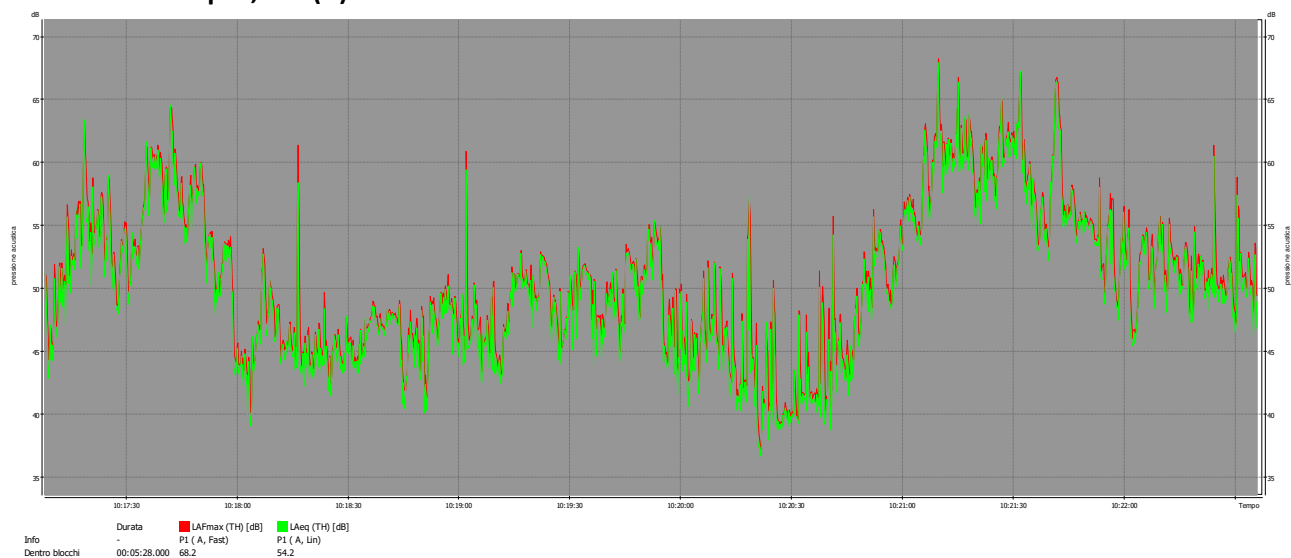
Durante le misure effettuate nel periodo diurno in data 23/04/2024 il cielo era sereno con temperatura di circa 22°C, vento di 2,8 m/s e 65% di umidità relativa.

Archivio dati meteo Pomezia

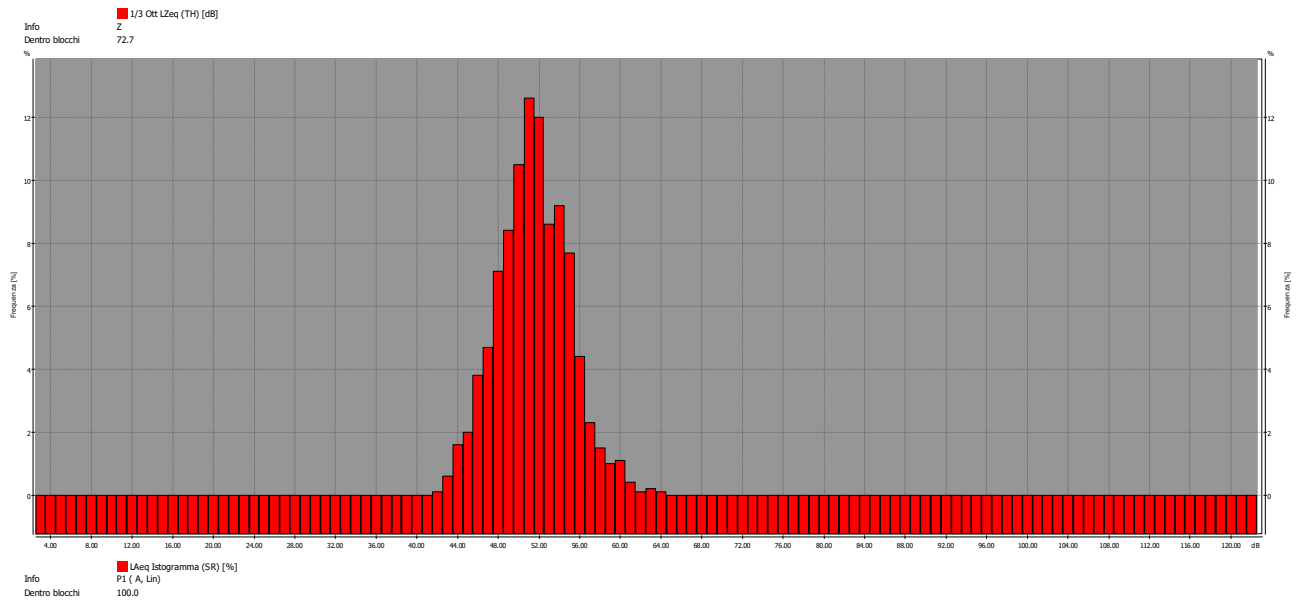
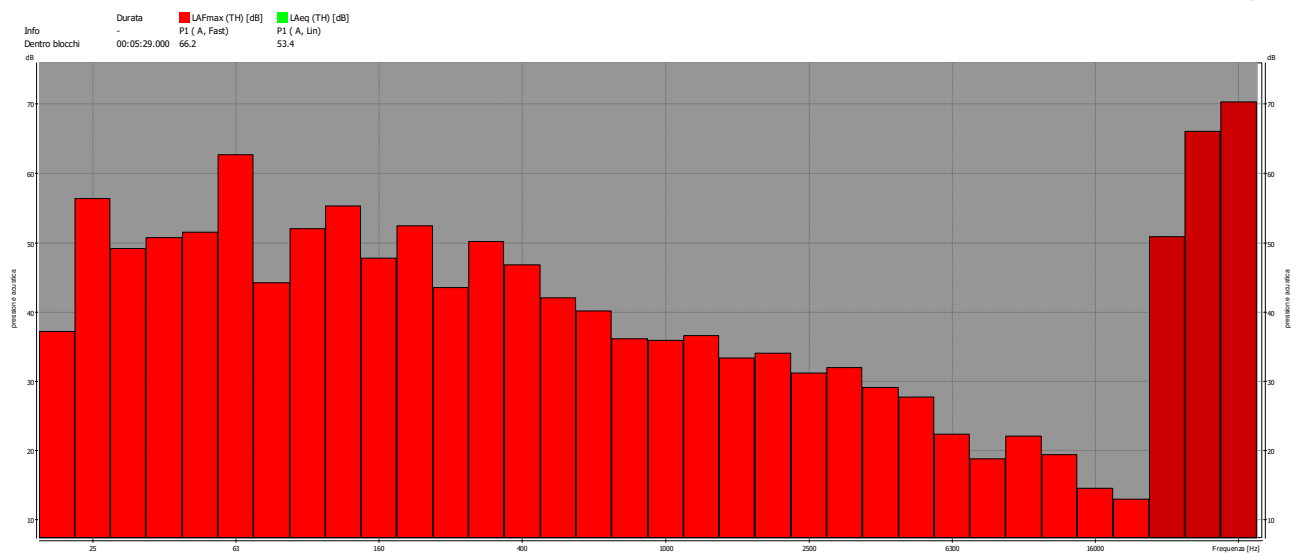
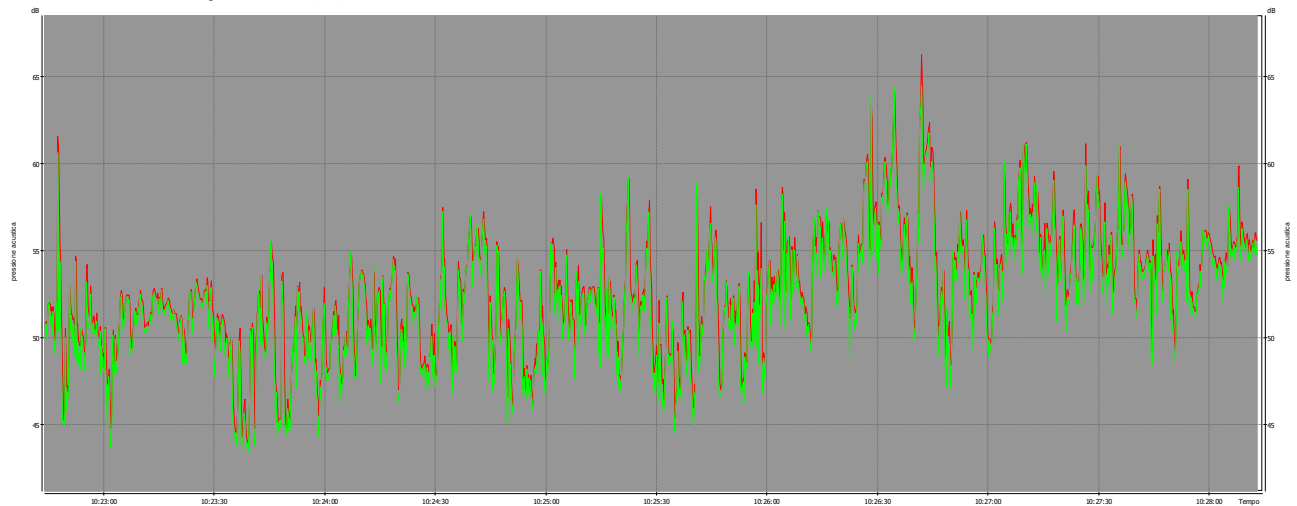
MISURA 1 - LAeq 51,1 dB(A)



MISURA 2 - LAeq 54,2 dB(A)



MISURA 3 - LAeq 53,4 dB(A)



2.2 STUDIO DI IMPATTO ACUSTICO

La valutazione oggetto della presente ha come obiettivo la caratterizzazione acustica del territorio interessato dal progetto, al fine di determinare, mediante rilievi acustici e simulazioni con opportuni modelli di calcolo, la rumorosità esistente in sito e quella che si avrà in esercizio.

Nella valutazione del clima acustico di zona, ante e post operam, si è tenuto conto, come si vedrà, dei ricettori ritenuti maggiormente significativi, al fine di verificare che il rumore immesso in prossimità degli stessi dal nuovo impianto, non determini un incremento incompatibile con i limiti imposti dalla normativa vigente.

La scelta di affidarsi a modelli di calcolo deriva dalla necessità di limitare, vista l'estensione del territorio potenzialmente coinvolto, il numero di misure in campo. Scegliendo opportune postazioni di rilievo acustico, infatti, è possibile costruire un modello di calcolo calibrato ed affidabile.

La valutazione di cui sopra si è articolata nelle seguenti fasi operative:

1. acquisizione dei dati di input (area potenzialmente coinvolta, sorgenti di rumore, ricettori, barriere acustiche, ecc.);
2. realizzazione via software di un modello di diffusione relativo alle sorgenti di progetto (al netto del clima acustico di zona);
3. misure fonometriche in specifiche postazioni (in prossimità di alcuni ricettori utilizzati come punti di verifica);
4. realizzazione via software di un modello di diffusione relativo alle sorgenti attualmente presenti, al fine di caratterizzare il clima acustico di zona;
5. verifica del rispetto dei limiti imposti dalla vigente normativa;
6. conclusioni.

Fase 1: acquisizione dei dati di input

Al fine di costruire un modello in grado di caratterizzare da un punto di vista acustico tutti i ricettori potenzialmente coinvolti dall'installazione del nuovo impianto, si è pensato di considerare un dominio di calcolo avente centro nello stesso impianto. Nell'ambito di detto dominio si sono acquisite, mediante sopralluoghi e verifiche documentali, tutte le informazioni ritenute indispensabili alla costruzione del modello di calcolo.

Per quanto concerne i ricettori, si è proceduto ad individuare, mediante sopralluogo, quelli potenzialmente coinvolti nel modello di diffusione del rumore immesso dalle sorgenti di cui sopra. Si riporta, a tal proposito, l'immagine riassuntiva di tali ricettori dove sono state effettuate le misurazioni in fase di progetto; come ricettori sono considerati quelli nei pressi dei punti di misura M1 M2 e M3 (abitazioni).



Immagine 4: Potenziali ricettori nell'area di progetto

Fase 2: modello di diffusione relativo alle sorgenti di progetto

La fase 2, come detto, riguarda la realizzazione via software di un modello di diffusione relativo alle sorgenti di progetto, al netto del clima acustico di zona. L'obiettivo è quello di determinare il rumore immesso dal futuro impianto, trascurando il contributo delle altre sorgenti già presenti nell'area circostante, individuando così i ricettori, tra quelli definiti nella fase 1, maggiormente disturbati dal punto di vista acustico.

Di seguito le impostazioni utilizzate nell'implementazione del calcolo modellistico.

Sorgenti sonore

I livelli di emissione sonora prodotti da ogni singolo macchinario, nell'ambito delle simulazioni prodotte, sono stati derivati dalla documentazione fornita dal committente.

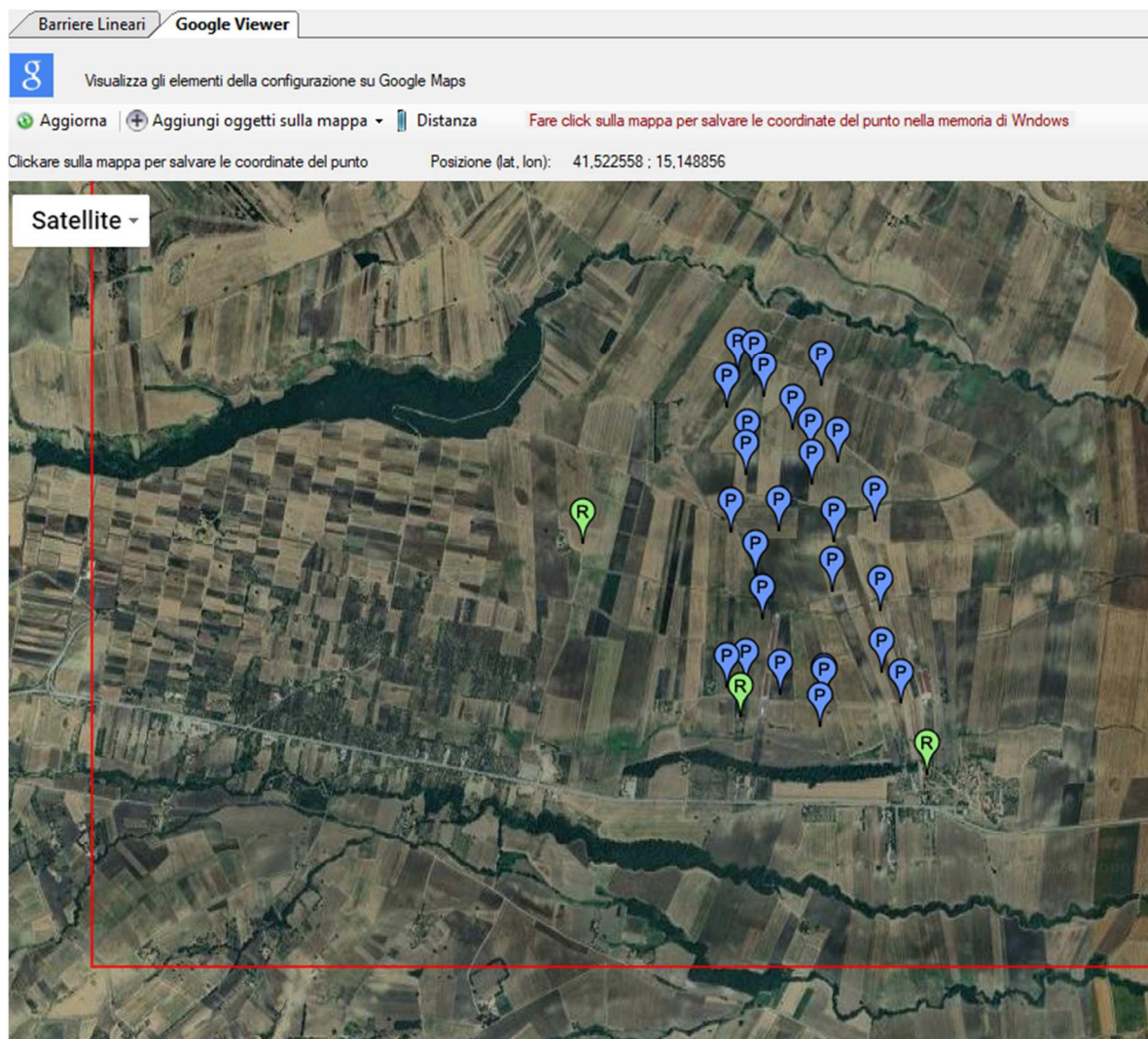
Di seguito i valori di rumore inseriti come dati di input presi da macchinari simili o schede tecniche:

SORGENTI EMISSIVE

Sorgenti Puntiformi in input elaborati nel modello

Elemento	Valore
Geometria	
Nome	cab1
Posizione	515813,0 X(m); 4595812,0 Y(m) 33N
Emissioni Sonore	
Potenza sonora in banda d'ottava (dB)	72 - 72 - 72 - 72 - 72 - 72 - 72
Direttività	No
Elemento	Valore
Geometria	
Nome	att2
Posizione	516101,0 X(m); 4595516,0 Y(m) 33N
Emissioni Sonore	
Potenza sonora in banda d'ottava (dB)	84 - 84 - 84 - 84 - 84 - 84 - 84
Direttività	No
Sopra sono riportate alcune delle sorgenti di rumore inserite nel programma di calcolo previsionale.	

Di seguito un'immagine con le sorgenti sia nel cantiere sia in fase d'opera.



SORGENTI DI RUMORE e RECETTORI

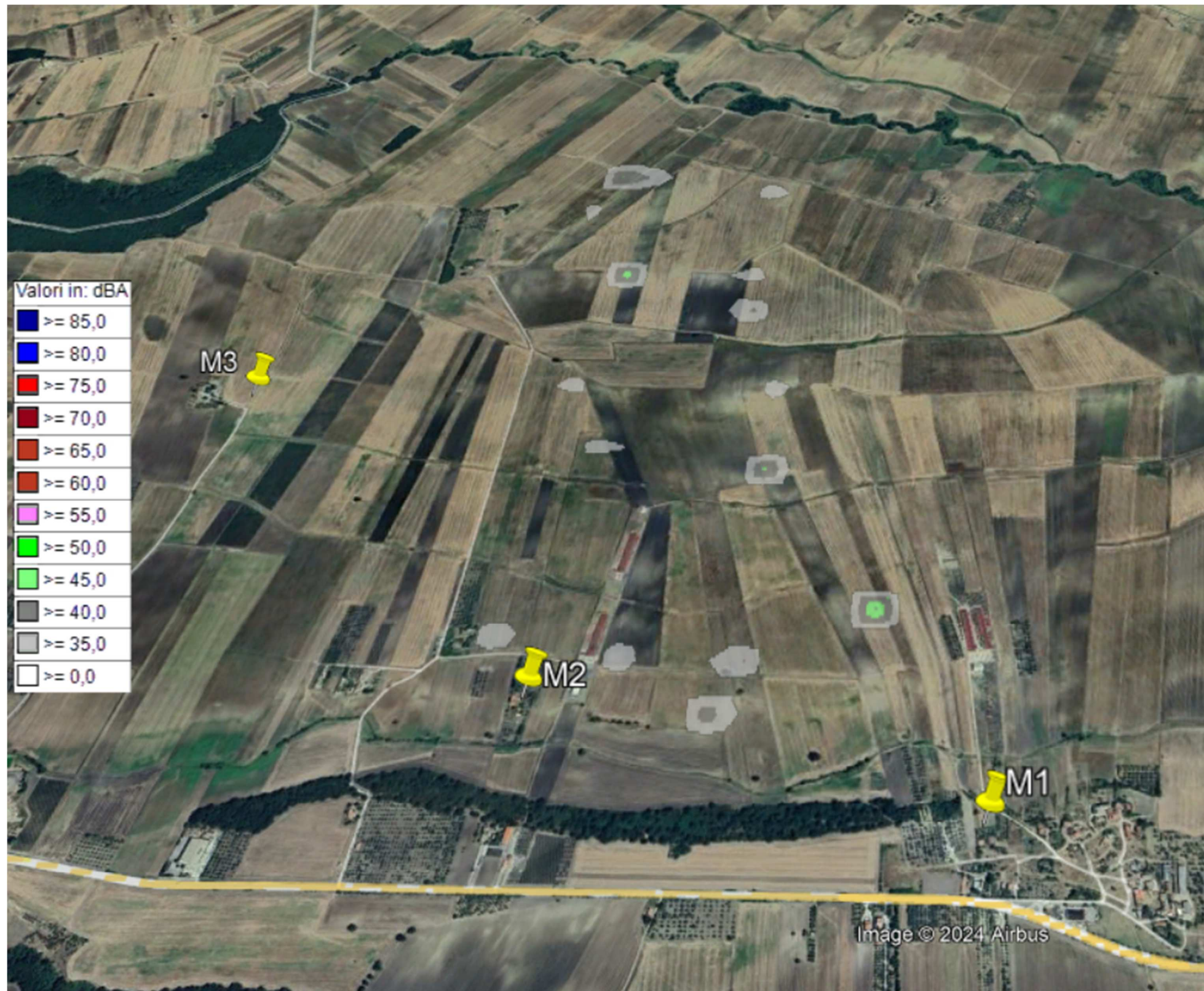
Risultati ottenuti

I calcoli effettuati hanno restituito una mappa di diffusione del livello sonoro, evidenziando l'impatto che le sorgenti di progetto hanno rispetto all'ambiente circostante. In particolare è evidente che le variazioni più significative sono confinate nell'ambito dell'area di pertinenza del sito in fase di cantiere.

Le mappe e le tabelle seguenti riportano la sintesi dei risultati ottenuti dal calcolo nell'intero dominio. Per l'impatto acustico in fase di cantiere è stato considerato un posizionamento uniforme in tutta l'area oggetto di indagine dei macchinari in modo da ricavare una mappa di diffusione acustica completa nelle varie fasi di lavoro.



Risultato dello studio modellistico in fase di cantiere



Risultato dello studio modellistico in fase d'opera

Valori ottenuti nei ricettori in fase di cantiere -----

Descrizione	X (m)	Y (m)	Valore
R1	516807	4593716	32,5
R2	515835	4594016	37,9
R3	515009	4594917	31,8

Valori ottenuti nei ricettori post operam -----

Descrizione	X (m)	Y (m)	Valore
R1	516807	4593716	18,9
R2	515835	4594016	25,0
R3	515009	4594917	17,8

Fase 3: verifica del rispetto dei limiti imposti dalla vigente normativa

Per quanto riguarda il **rumore immesso in ambiente esterno**, i metodi di valutazione imposti dall'attuale legislazione sono di due tipi. Il primo è basato sul criterio del superamento di soglia (**criterio assoluto**): il livello di rumore ambientale deve essere inferiore, per **ambienti esterni**, a seconda della classificazione territoriale, a quelli riportati in tabella IV nel caso in cui il Comune abbia adottato la zonizzazione acustica e quelli di tabella VI nel caso in cui ancora non sia stata ancora adottata. Il secondo metodo di giudizio è basato sulla differenza fra livello residuo e ambientale (**criterio differenziale**) e si adotta **all'interno degli ambienti abitativi**; questo non deve essere superiore a 5 dB(A) nel periodo diurno e a 3 dB(A) nel periodo notturno.

In ogni caso il livello di rumore ambientale, misurato a **finestre aperte** all'interno di abitazioni, **è considerato accettabile qualora sia inferiore a 50 dB(A)** nel periodo diurno e 40 dB(A) nel periodo notturno, mentre a **finestre chiuse** è da considerarsi comunque accettabile nel caso in cui sia inferiore a 35 dB(A) di giorno ed a 25 dB(A) di notte.

Classi di destinazione d'uso del territorio		Tempi di riferimento	
		Diurno (06:00-22:00)	Notturno (22:00-06:00)
I	Aree particolarmente protette	45	35
II	Aree prevalentemente residenziali	50	40
III	Aree di tipo misto	55	45
IV	Aree di intensa attività umana	60	50
V	Aree prevalentemente industriali	65	55
VI	Aree esclusivamente industriali	65	65

Tabella III: Valori dei limiti massimi di emissione del livello sonoro equivalente (Leq A) relativi alle classi di destinazione d'uso del territorio di riferimento (rif. Tab. B allegato al DPCM 14/11/97) Leq in dB(A)

Classi di destinazione d'uso del territorio		Tempi di riferimento	
		Diurno (06:00-22:00)	Notturno (22:00-06:00)
I	Aree particolarmente protette	50	40
II	Aree prevalentemente residenziali	55	45
III	Aree di tipo misto	60	50
IV	Aree di intensa attività umana	65	55
V	Aree prevalentemente industriali	70	60
VI	Aree esclusivamente industriali	70	70

Tabella IV: Valori dei limiti massimi di immissione del livello sonoro equivalente (Leq A) relativi alle classi di destinazione d'uso del territorio di riferimento (rif. Tab. C allegato al DPCM 14/11/97) Leq in dB(A)

Valori di attenzione del livello sonoro equivalente (Leq A), riferiti al tempo a lungo termine (T_L): **se riferiti ad un'ora** sono i valori di Tabella IV aumentati di 10 dB(A) per il periodo diurno e 5 dB(A) per quello notturno; **se riferiti ai tempi di riferimento** sono i livelli contenuti in Tabella IV stessi. Il tempo lungo (T_L) rappresenta il tempo all'interno del quale si vuole avere la caratterizzazione del territorio dal punto di vista della rumorosità ambientale.

Classi di destinazione d'uso del territorio		Tempi di riferimento	
		Diurno (06:00-22:00)	Notturno (22:00-06:00)
I	Aree particolarmente protette	47	37
II	Aree prevalentemente residenziali	52	42
III	Aree di tipo misto	57	47
IV	Aree di intensa attività umana	62	52
V	Aree prevalentemente industriali	67	57
VI	Aree esclusivamente industriali	70	70

Tabella V: Valori di qualità del livello sonoro equivalente (Leq A) relativi alle classi di destinazione d'uso del territorio di riferimento (rif. Tab. D allegato al DPCM 14/11/97) Leq in dB(A)

Classi di destinazione d'uso del territorio		Tempi di riferimento	
		Diurno (06:0-022:00)	Notturno (22:00-06:00)
Zona A	Parti del territorio edificate che rivestono carattere storico, artistico	65	55
Zona B	Aree totalmente o parzialmente edificate in cui la superficie coperta è superiore ad 1/8 della superficie fondiaria della zona e la densità territoriale è superiore a 1,5 m ³ /m ²	60	50
Zona C	Zona esclusivamente industriale	70	70
Zona D	Tutto il territorio nazionale	70	60

Tabella VI: Valori dei limiti massimi del livello sonoro equivalente (Leq A) relativi alle classi di destinazione d'uso del territorio di riferimento, in mancanza di zonizzazione (Art. 6 DPCM 1/3/91 e DM 2/4/68) Leq in dB(A)

Appurato dal Comune di riferimento della non effettuazione della classificazione del territorio in senso acustico (zonizzazione) e quindi di non poter applicare quanto prescritto dal DPCM 14/11/1997 in riferimento alle tabelle B, C e D allegate allo stesso, si terrà conto di quanto in tal senso riportato nel DPCM 01/03/1991 (rif. Tab. 1 art. 6 del D.P.C.M.) che identifica, a parere dello scrivente, la classe di appartenenza del sito oggetto dell'indagine come "Zona D".

Ciò premesso, si è provveduto a sommare i livelli equivalenti di pressione sonora nelle configurazioni ante e post operam, al fine di verificare il rispetto del limite di 70 dB(A).

Si riporta di seguito una tabella riassuntiva per il periodo di riferimento diurno.

Livello sonoro complessivo in fase di cantiere (periodo rif. diurno)

Descrizione	Leq dB(A) sorgenti esistenti	Leq dB(A) sorgenti di cantiere	Leq dB(A) totale	VERIFICA Leq<70 dB(A)
R1	51,1	32,5	51,2	OK
R2	54,2	37,9	54,3	OK
R3	53,4	31,8	53,4	OK

Livello sonoro complessivo in fase d'opera (periodo rif. diurno)

Descrizione	Leq dB(A) sorgenti esistenti	Leq dB(A) sorgenti di progetto	Leq dB(A) totale	VERIFICA Leq<70 dB(A)
R1	51,1	18,9	51,1	OK
R2	54,2	25,0	54,2	OK
R3	53,4	17,8	53,4	OK

Come si può notare dalla precedente tabella, in nessun caso vi è il superamento del limite imposto dalla normativa vigente. **Per cui il criterio assoluto può ritenersi soddisfatto.**

Per quanto concerne il cosiddetto criterio differenziale, il livello di rumore ambientale, misurato a finestre aperte all'interno di abitazioni, è considerato accettabile visti i risultati conseguiti e tenendo conto delle usuali caratteristiche fono-isolanti/assorbenti delle tamponature e degli infissi, è lecito attendersi risultati analoghi anche nella configurazione "a finestre chiuse".

3 CONCLUSIONI

Nella valutazione del clima acustico di zona, ante e post operam, si è tenuto conto dei ricettori ritenuti maggiormente significativi, al fine di verificare che il rumore immesso in prossimità degli stessi dalla nuova attività, non determini un incremento incompatibile con i limiti imposti dalla normativa vigente.

Il modello di calcolo, inoltre, è stato impostato al fine di evidenziare, con spirito conservativo, la situazione più gravosa possibile, considerando il traffico veicolare rilevato sulle arterie stradali limitrofe.

Sono state effettuate misure dei livelli di pressione sonora nei pressi del sito di interesse, per un progetto di un impianto agrivoltaico allo scopo di accertare il rispetto dei limiti previsti dal DPCM 1/3/91 e della Legge Quadro 26/10/95 n. 447, nonché del decreto attuativo DPCM 14/11/97 e DM 16/3/98 e di caratterizzare il "clima acustico" della zona.

È importante premettere che, in nessuna delle misure effettuate, si sono riconosciute né componenti impulsive ripetitive, né componenti tonali prevalenti nel rumore indagato secondo le definizioni della normativa di riferimento.

Sulla base di quanto emerso dalle indagini effettuate e di quanto rilevato strumentalmente durante la caratterizzazione del territorio è possibile fare le considerazioni di seguito riportate.

Tali misure fonometriche sono state effettuate tenendo conto dell'estensione e dei periodi di maggiore disturbo sonoro dell'area considerata. Al fine di caratterizzare i livelli dell'area di influenza, tenendo conto delle maggiori criticità, sono state effettuate misure in prossimità dei recettori maggiormente esposti, attualmente abitazioni.

I risultati possono essere così riassunti:

- in nessun caso vi è il superamento del limite di 60 dB(A) imposto dalla normativa vigente per la Zona B ("Aree totalmente o parzialmente edificate"); **Per cui il criterio assoluto può ritenersi soddisfatto;**
- Per quanto concerne il cosiddetto criterio differenziale, ipotizzando che il rumore stimato in facciata ai recettori sia pressoché dello stesso ordine di grandezza di quello riscontrabile nella configurazione "a finestre aperte", è facile constatare come l'incremento di rumore prodotto dall'attività oggetto della presente non supera mai i 5 dB(A) come previsto da normativa per il periodo di riferimento diurno (si veda la tabella seguente). Visti i risultati conseguiti è lecito attendersi risultati analoghi anche nella configurazione "a finestre chiuse". **Per tale motivo il criterio differenziale può ritenersi soddisfatto.**

In conclusione, considerando le condizioni di svolgimento future dell'attività secondo gli standard utilizzati durante la campagna di misura, si ritiene che il funzionamento degli impianti di progetto sia compatibile ai dettami legislativi.

Si sottolinea, tuttavia, che la presente relazione afferisce ad una valutazione previsionale del clima acustico indotto dalle sorgenti di progetto, che necessita di ulteriore verifica strumentale con impianto a regime. Solo in questo modo, infatti, sarà possibile verificare rigorosamente il rispetto dei criteri di valutazione imposti dalla normativa.

Il Tecnico Acustico
Dott. Gabriele Totaro



ALLEGATO 1 - ESTRATTO DEL CERTIFICATO DI TARATURA DEL FONOMETRO



CENTRO DI TARATURA LAT N° 185

Calibration Centre

Laboratorio Accreditato di Taratura

Sonora S.r.l.

Servizi di Ingegneria Acustica

Via dei Bersaglieri, 9 - Caserta

Tel 0823 351196 - Fax 0823 351196

www.sonorasrl.com - sonora@sonorasrl.com



LAT N°185

CERTIFICATO DI TARATURA LAT 185/12020

Certificate of Calibration

Pagina 1 di 11

Page 1 of 11

- Data di Emissione: 2022/09/01
date of issue

- cliente: Consulting HSE S.r.l.
customer
Via Zanardelli, 60
73100 - Lecce (LE)

- destinatario: Consulting HSE S.r.l.
addressee
Via Zanardelli, 60
73100 - Lecce (LE)

Il presente certificato di taratura è emesso in base all'accreditamento LAT N. 185 rilasciato in accordo ai decreti attuativi della legge n. 273/1991 che ha istituito il Sistema Nazionale di Taratura (SNT). ACCREDIA attesta le capacità di misura e di taratura, le competenze metrologiche del Centro e la riferibilità delle tarature eseguite ai campioni nazionali ed internazionali delle unità di misura del Sistema Internazionale delle Unità (SI).
Questo certificato non può essere riprodotto in modo parziale, salvo espressa autorizzazione scritta da parte del Centro.

- Si riferisce a:
Referring to

- oggetto: Fonometro
Item

- costruttore: Svantek
manufacturer

- modello: 971
model

- matricola: 28214
serial number

- data di ricevimento: 2022/08/31
date of receipt of item

- data delle misure: 2022/09/01
date of measurements

- registro di laboratorio: 12020
laboratory reference

*This certificate of calibration is issued in compliance with the accreditation LAT No. 185 granted according to decrees connected with Italian Law No. 273/1991 which has established the National Calibration System. ACCREDIA attests the calibration and measurement capability, the metrological competence of the Centre and the traceability of calibration results to the national and international standards of the International System of Units (SI).
This certificate may not be partially reproduced, except with the prior written permission of the issuing Centre.*

I risultati di misura riportati nel presente Certificato sono stati ottenuti applicando le procedure citate alla pagina seguente, dove sono specificati anche i Campioni di Riferimento da cui inizia la catena di riferibilità del Centro ed i rispettivi certificati di taratura in corso di validità. Essi si riferiscono esclusivamente all'oggetto in taratura e sono validi nel momento e nelle condizioni di taratura, salvo diversamente specificato.

The measurement results reported in this Certificate were obtained following the procedures given in the following page, where the reference standards or instruments are indicated which guarantee the traceability chain of the laboratory, and the related calibration certificates in the course of validity are indicated as well. They relate only to the calibrated item and they are valid for the time and conditions of calibration, unless otherwise specified.

Le incertezze di misura dichiarate in questo documento sono state determinate conformemente alla Guida ISO/IEC 98 e al documento EA-4/02. Solitamente sono espresse come incertezza estesa ottenuta moltiplicando l'incertezza tipo per il fattore di copertura k corrispondente al livello di fiducia di circa il 95%. Normalmente tale fattore vale 2.

The measurement uncertainties stated in this document have been determined according to the ISO/IEC Guide 98 and to EA-4/02. Usually, they have been estimated as expanded uncertainty obtained multiplying the standard uncertainty by the coverage factor k corresponding to a confidence level of about 95%. Normally, this factor k is 2.

Direzione Tecnica
(Approving Officer)

ALLEGATO 2 - ESTRATTO DEL CERTIFICATO DI TARATURA DEL CALIBRATORE



CENTRO DI TARATURA LAT N° 185
Calibration Centre
Laboratorio Accreditato di Taratura
Sonora S.r.l.
Servizi di Ingegneria Acustica
Via dei Bersaglieri, 9 - Caserta
Tel 0823 351196 - Fax 0823 351196
www.sonorasrl.com - sonora@sonorasrl.com



LAT N°185

CERTIFICATO DI TARATURA LAT 185/12019
Certificate of Calibration

Pagina 1 di 5
Page 1 of 5

- Data di Emissione: 2022/09/01
date of issue

- cliente
customer
Consulting HSE S.r.l.
Via Zanardelli, 60
73100 - Lecce (LE)

- destinatario
addressee
Consulting HSE S.r.l.
Via Zanardelli, 60
73100 - Lecce (LE)

Il presente certificato di taratura è emesso in base all'accredito LAT N. 185 rilasciato in accordo ai decreti attuativi della legge n. 273/1991 che ha istituito il Sistema Nazionale di Taratura (SNT). ACCREDIA attesta le capacità di misura e di taratura, le competenze metrologiche del Centro e la riferibilità delle tarature eseguite ai campioni nazionali ed internazionali delle unità di misura del Sistema Internazionale delle Unità (SI).
Questo certificato non può essere riprodotto in modo parziale, salvo espressa autorizzazione scritta da parte del Centro.

- Si riferisce a:
Referring to

- oggetto
item
Calibratore

- costruttore
manufacturer
Delta Ohm

- modello
model
HD 9101

- matricola
serial number
04011768

- data di ricevimento
date of receipt of item
2022/08/31

- data delle misure
date of measurements
2022/09/01

- registro di laboratorio
laboratory reference
12019

*This certificate of calibration is issued in compliance with the accreditation LAT No. 185 granted according to decrees connected with Italian Law No. 273/1991 which has established the National Calibration System. ACCREDIA attests the calibration and measurement capability, the metrological competence of the Centre and the traceability of calibration results to the national and international standards of the International System of Units (SI).
This certificate may not be partially reproduced, except with the prior written permission of the issuing Centre.*

I risultati di misura riportati nel presente Certificato sono stati ottenuti applicando le procedure citate alla pagina seguente, dove sono specificati anche i Campioni di Riferimento da cui inizia la catena di riferibilità del Centro ed i rispettivi certificati di taratura in corso di validità. Essi si riferiscono esclusivamente all'oggetto in taratura e sono validi nel momento e nelle condizioni di taratura, salvo diversamente specificato.

The measurement results reported in this Certificate were obtained following the procedures given in the following page, where the reference standards or instruments are indicated which guarantee the traceability chain of the laboratory, and the related calibration certificates in the course of validity are indicated as well. They relate only to the calibrated item and they are valid for the time and conditions of calibration, unless otherwise specified.

Le incertezze di misura dichiarate in questo documento sono state determinate conformemente alla Guida ISO/IEC 98 e al documento EA-4/02. Solitamente sono espresse come incertezza estesa ottenuta moltiplicando l'incertezza tipo per il fattore di copertura k corrispondente al livello di fiducia di circa il 95%. Normalmente tale fattore vale 2.

The measurement uncertainties stated in this document have been determined according to the ISO/IEC Guide 98 and to EA-4/02. Usually, they have been estimated as expanded uncertainty obtained multiplying the standard uncertainty by the coverage factor k corresponding to a confidence level of about 95%. Normally, this factor k is 2.

Direzione Tecnica
(Approving Officer)

ALLEGATO 3: ISCRIZIONE TECNICO COMPETENTE IN ACUSTICA

ENTECA  **Elenco Nazionale dei Tecnici Competenti in Acustica**

Home
Tecnici Competenti in Acustica
Corsi
Login

[Home](#) / Tecnici Competenti in Acustica / Vista

Numero Iscrizione Elenco Nazionale	6831
Regione	Puglia
Numero Iscrizione Elenco Regionale	LE093
Cognome	Totaro
Nome	Gabriele
Titolo studio	Laurea specialistica in scienze e tecnologie per l'ambiente e le risorse
Estremi provvedimento	D.D. n. 1587 del 29.06.2010 - Provincia di Lecce
Luogo nascita	Lecce
Data nascita	03/07/1981
Codice fiscale	TTRGRL81L03E506Z
Regione	Puglia
Provincia	LE
Comune	Lecce
Via	Via Potenza
Cap	73100
Civico	19/F
Nazionalità	Italiana
Email	totarogabriele@libero.it
Telefono	
Cellulare	349 787 9866
Data pubblicazione in elenco	10/12/2018