



REGIONE
CAMPANIA



PROVINCIA DI
AVELLINO



COMUNE DI ROCCA
SAN FELICE



COMUNE DI
GUARDIA LOMBARDI



COMUNE DI
ANDRETTA



COMUNE DI
BISACCIA

OGGETTO:

PROGETTO DEFINITIVO

"IMPIANTO DI PRODUZIONE DI ENERGIA ELETTRICA DA FONTE EOLICA
DENOMINATO "GUARDIA-ANDRETTA" DELLA POTENZA DI 93,60 MW DA REALIZZARSI NEI
COMUNI DI ANDRETTA (AV), BISACCIA (AV), GUARDIA LOMBARDI (AV), ROCCA SAN FELICE
(AV) E RELATIVE OPERE AD ESSO CONNESSE"

ELABORATO:

DISCIPLINARE DESCRITTIVO E PRESTAZIONALE DEGLI ELEMENTI TECNICI



PROPONENTE:



**WEB ITALIA ENERGIE
RINNOVABILI S.R.L.**

Via Leonardo da Vinci n.15
39100 Bolzano (BZ)
C.F.: 10171591000
Rappresentante impresa: Kainz Reinhard

PROGETTAZIONE:



EGM PROJECT

VIA VERRASTRO 15/A
85100- POTENZA (PZ)
www.egmproject.it
egmproject@pec.it

**Direttore Tecnico
Ing. Carmen Martone**



Amministratore: Nunzio Russoniello
Responsabile tecnico: Samanta Petrozzino

VIA CESARE BATTISTI, 116
83053 - S. ANDREA DI CONZA (AV)

Livello prog.	Cat. opera	N° . prog.elaborato	Tipo elaborato	N° foglio	Tot. fogli	Nome file	Scala
PD		19	D			19_DISCIPL_DESCR_PRESTAZ_ELEM_TECNICI	
REV.	DATA	DESCRIZIONE			ESEGUITO	VERIFICATO	APPROVATO
	MAGGIO 2024						

CAPITOLO 1

CARATTERISTICHE TECNICHE DEGLI IMPIANTI

L' area di progetto su cui verrà realizzato il parco eolico è caratterizzata da orografia tipica delle zone collinari locali, priva di complicazioni eccessive e con un'altezza media compresa tra 627 e 878 metri sul livello del mare. Attualmente il sito presenta un uso del suolo principalmente agricolo; la copertura vegetale arborea è scarsa, quindi l'area in esame è caratterizzata da una rugosità media, caratteristica favorevole allo sfruttamento del vento. Le turbine saranno posizionate lungo la direzione prevalente del vento SW.

Per effettuare una localizzazione univoca dei terreni sui quali insiste il parco eolico, di seguito si riportano le cartografie riguardanti:

- sovrapposizione del campo eolico su ortofoto (Figura 1);
- sovrapposizione del campo eolico su catastale (Figura 2);
- sovrapposizione del campo eolico su IGM (Figura 3);
- sovrapposizione del campo eolico su CTR (Figura 4).

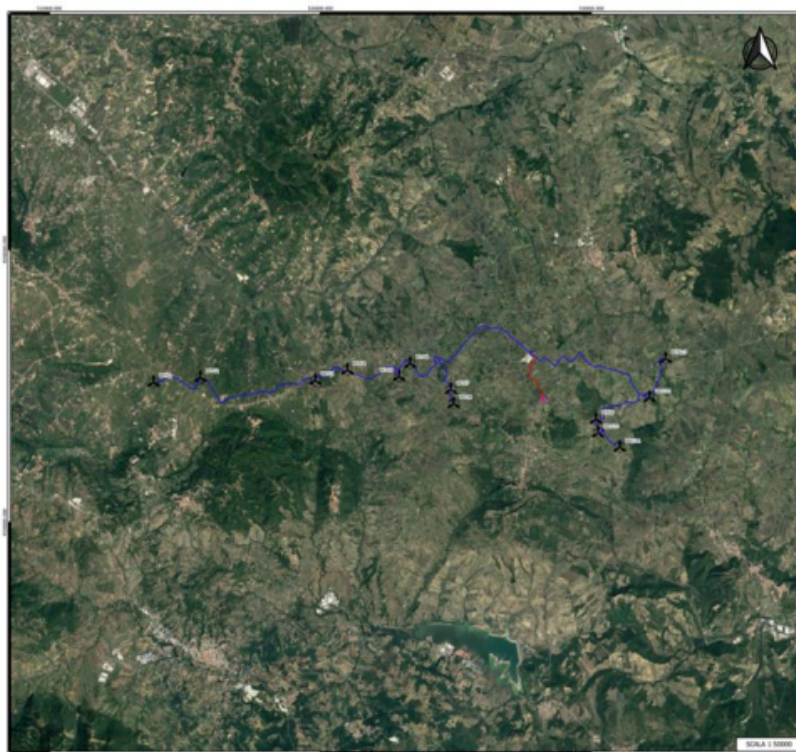


Figura 1 - Inquadramento area parco eolico su base ortofoto



Figura 2 - Inquadramento area parco eolico su catastale

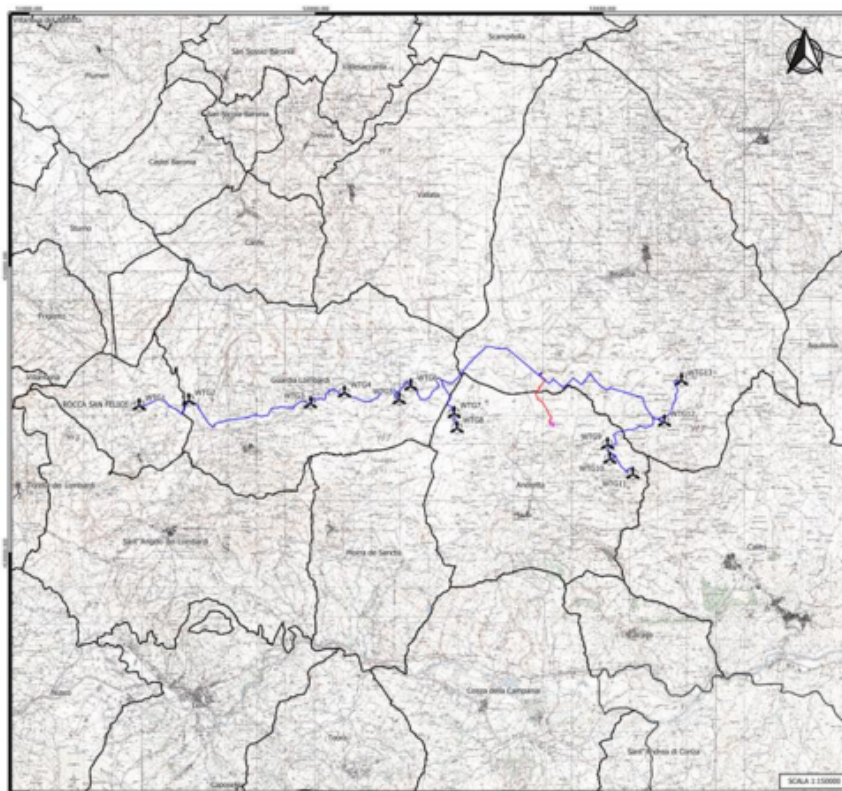


Figura 3 - Inquadramento area parco eolico e sottostazione su IGM

Il parco eolico per la produzione di energia elettrica oggetto di studio avrà le seguenti caratteristiche:

- potenza installata totale: 93,60 MW;
- potenza della singola turbina: 7,2 MW;
- n. 13 turbine;
- n.2 "Cabina di raccolta e smistamento";
- n.1 Nuova Sottostazione Elettrica di raccolta e controllo;
- n. 1 Nuova stazione elettrica di trasformazione RTN.

I fogli e le particelle interessate dall'installazione dei nuovi aerogeneratori sono sintetizzati nella Tabella 1 seguente.

Tabella 1 – Fogli e particelle aerogeneratori

Aerogeneratore	Foglio	Particella
WTG1	9	276
WTG2	28	156
WTG3	33	226
WTG4	34	92
WTG5	37	31
WTG6	36	258
WTG7	6	33
WTG8	6	147
WTG9	5	156
WTG10	5	52
WTG11	19	188
WTG12	76	738
WTG13	76	122

Tabella 2: Caratteristiche principali dell'aerogeneratore previsto nel parco eolico

Altezza al Mozzo	138 m
Diametro Rotore	172 m
Lunghezza singola Pala	86 m
Superficie del rotore	23,235 m ²
Numero Pale	3
Potenza Nominale Turbina	7200 kW

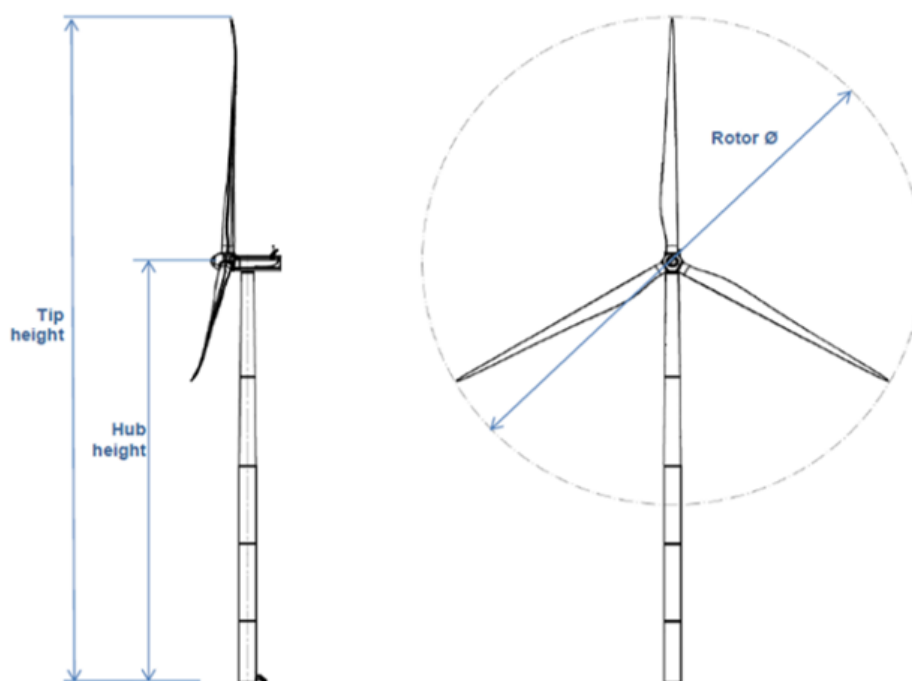


Figura 5: Esempio aerogeneratore

Art 1.2 PRESCRIZIONI TECNICHE GENERALI

1.2.1 Requisiti di rispondenza a norme, leggi e regolamenti

Gli impianti dovranno essere realizzati a regola d'arte come prescritto dall'art. 6, comma 1 del D.M. 22/01/2008, n. 37 e s.m.i. e secondo quanto previsto dal D.Lgs. n. 81/2008 e s.m.i. Saranno considerati a regola d'arte gli impianti realizzati in conformità alla vigente normativa e alle norme dell'UNI, del CEI o di altri Enti di normalizzazione appartenenti agli Stati membri dell'Unione europea o che sono parti contraenti dell'accordo sullo spazio economico europeo.

Le caratteristiche degli impianti stessi, nonché dei loro componenti, dovranno corrispondere alle norme di legge e di regolamento vigenti ed in particolare essere conformi:

- alle prescrizioni di Autorità Locali, comprese quelle dei VV.F.;
- alle prescrizioni e indicazioni dell'Azienda Distributrice dell'energia elettrica;
- alle prescrizioni e indicazioni dell'Azienda Fornitrice del Servizio Telefonico;
- alle Norme CEI (Comitato Elettrotecnico Italiano);
- al Regolamento CPR UE n. 305/2011.

1.2.2 Prescrizioni riguardanti i circuiti - Cavi e conduttori:

a) isolamento dei cavi:

i cavi utilizzati nei sistemi di prima categoria dovranno essere adatti a tensione nominale verso terra e tensione nominale (U_0/U) non inferiori a 450/750V, simbolo di designazione 07. Quelli utilizzati nei circuiti di segnalazione e comando dovranno essere adatti a tensioni nominali non inferiori a 300/500V, simbolo di designazione 05. Questi ultimi, se posati nello stesso tubo, condotto o canale con cavi previsti con tensioni nominali superiori, dovranno essere adatti alla tensione nominale maggiore;

b) colori distintivi dei cavi:

i conduttori impiegati nell'esecuzione degli impianti dovranno essere contraddistinti dalle colorazioni previste dalle vigenti tabelle di unificazione [CEI UNEL 00712, 00722, 00724, 00726, 00727](#) e [CEI EN 50334](#). In particolare i conduttori di neutro e protezione dovranno essere contraddistinti rispettivamente ed esclusivamente con il colore blu chiaro e con il bicolore giallo-verde. Per quanto riguarda i conduttori di fase, gli stessi dovranno essere contraddistinti in modo univoco per tutto l'impianto dai colori: nero, grigio (cenere) e marrone;

c) sezioni minime e cadute di tensione ammesse:

le sezioni dei conduttori calcolate in funzione della potenza impegnata e della lunghezza dei circuiti (affinché la caduta di tensione non superi il valore del 4% della tensione a vuoto) dovranno essere scelte tra quelle unificate. In ogni caso non dovranno essere superati i valori delle portate di corrente ammesse, per i diversi tipi di conduttori, dalle tabelle di unificazione [CEI UNEL 35024/1 ÷ 2](#).

Indipendentemente dai valori ricavati con le precedenti indicazioni, le sezioni minime ammesse sono:

- 0,75 mm² per circuiti di segnalazione e telecomando;
- 1,5 mm² per illuminazione di base, derivazione per prese a spina per altri apparecchi di illuminazione e per apparecchi con potenza unitaria inferiore o uguale a 2,2 kW;
- 2,5 mm² per derivazione con o senza prese a spina per utilizzatori con potenza unitaria superiore a 2,2 kW e inferiore o uguale a 3 kW;
- 4 mm² per montanti singoli e linee alimentanti singoli apparecchi utilizzatori con potenza nominale superiore a 3 kW;

d) sezione minima dei conduttori neutri:

la sezione del conduttore di neutro non dovrà essere inferiore a quella dei corrispondenti conduttori di fase. In circuiti polifasi con conduttori di fase aventi sezione superiore a 16 mm² se in rame od a 25 mm² se in alluminio, la sezione del conduttore di neutro potrà essere inferiore a quella dei conduttori di fase, col minimo tuttavia di 16 mm² (per conduttori in rame), purché siano soddisfatte le condizioni dell'art. 524.3 della norma [CEI 64-8/5](#).

e) sezione dei conduttori di terra e protezione:

la sezione dei conduttori di protezione, cioè dei conduttori che collegano all'impianto di terra le parti da proteggere contro i contatti indiretti, se costituiti dallo stesso materiale dei conduttori di fase, non dovrà essere inferiore a quella indicata nella tabella seguente, tratta dall'art. 543.1.2 della norma [CEI 64-8/5](#).

SEZIONE MINIMA DEL CONDUTTORE DI PROTEZIONE

Sezione del conduttore di fase dell'impianto S (mm ²)	Sezione minima del conduttore di protezione Sp (mm ²)
--	--

$S \leq 16$ $16 < S \leq 35$ $S > 35$	$Sp = S$ $Sp = 16$ $Sp = S/2$
---	-------------------------------------

In alternativa ai criteri sopra indicati sarà consentito il calcolo della sezione minima del conduttore di protezione mediante il metodo analitico indicato nell'art. 543.1.1 della norma [CEI 64-8/5](#).

Sezione minima del conduttore di terra

La sezione del conduttore di terra dovrà essere non inferiore a quella del conduttore di protezione (in accordo all'art. 543.1 CEI 64-8/5) con i minimi di seguito indicati tratti dall'art. 542.3.1 della norma CEI 64-8/5:

Sezione minima (mm²)

- protetto contro la corrosione ma non meccanicamente	16 (CU) 16 (FE)
- non protetto contro la corrosione	25 (CU) 50 (FE)

1.2.3 Tubi Protettivi - Percorso tubazioni - Cassette di derivazione

I conduttori, a meno che non si tratti di installazioni volanti, dovranno essere sempre protetti e salvaguardati meccanicamente.

Dette protezioni potranno essere: tubazioni, canalette porta cavi, passerelle, condotti o cunicoli ricavati nella struttura edile ecc. Negli impianti industriali, il tipo di installazione dovrà essere concordato di volta in volta con la Stazione Appaltante. Negli impianti in edifici civili e similari si dovranno rispettare le seguenti prescrizioni:

- nell'impianto previsto per la realizzazione sotto traccia, i tubi protettivi dovranno essere in materiale termoplastico serie leggera per i percorsi sotto intonaco, in acciaio smaltato a bordi saldati oppure in materiale termoplastico serie pesante per gli attraversamenti a pavimento;
- il diametro interno dei tubi dovrà essere pari ad almeno 1,3 volte il diametro del cerchio circoscritto al fascio di cavi in esso contenuti. Tale coefficiente di maggiorazione dovrà essere aumentato a 1,5 quando i cavi siano del tipo sotto piombo o sotto guaina metallica; il diametro del tubo dovrà essere sufficientemente grande da permettere di sfilare e reinfilare i cavi in esso contenuti con facilità e senza che ne risultino danneggiati i cavi stessi o i tubi. Comunque il diametro interno non dovrà essere inferiore a 10 mm;
- il tracciato dei tubi protettivi dovrà consentire un andamento rettilineo orizzontale (con minima pendenza per favorire lo scarico di eventuale condensa) o verticale. Le curve dovranno essere effettuate con raccordi o con piegature che non danneggino il tubo e non pregiudichino la sfilabilità dei cavi;
- ad ogni brusca deviazione resa necessaria dalla struttura muraria dei locali, ad ogni derivazione da linea principale e secondaria e in ogni locale servito, la tubazione dovrà essere interrotta con cassette di derivazione;
- le giunzioni dei conduttori dovranno essere eseguite nelle cassette di derivazione impiegando opportuni morsetti o morsettiere. Dette cassette dovranno essere costruite in modo che nelle condizioni di installazione non sia possibile introdurre corpi estranei, dovrà inoltre risultare agevole la dispersione di calore in esse prodotta. Il coperchio delle cassette dovrà offrire buone garanzie di fissaggio ed essere apribile solo con attrezzo;
- i tubi protettivi dei montanti di impianti utilizzatori alimentati attraverso organi di misura centralizzati e le relative cassette di derivazione dovranno essere distinti per ogni montante. Sarà possibile utilizzare lo stesso tubo e le stesse cassette purché i montanti alimentino lo stesso complesso di locali e siano contrassegnati, per la loro individuazione, almeno in corrispondenza delle due estremità;
- qualora si preveda l'esistenza, nello stesso locale, di circuiti appartenenti a sistemi elettrici diversi, questi dovranno essere protetti da tubi diversi e far capo a cassette separate. Tuttavia sarà possibile collocare i cavi nello stesso tubo e far capo alle stesse cassette, purché essi siano isolati per la tensione più elevata e le singole cassette siano internamente munite di diaframmi, non amovibili se non a mezzo di attrezzo, tra i morsetti destinati a serrare conduttori appartenenti a sistemi diversi.

Il numero dei cavi che potranno introdursi nei tubi è indicato nella tabella seguente:

NUMERO MASSIMO DI CAVI UNIPOLARI DA INTRODURRE IN TUBI PROTETTIVI
(i numeri tra parentesi sono per i cavi di comando e segnalazione)

diam. e/diam. i mm	Sezione dei cavi - mm ²								
	(0,5)	(0,75)	(1)	1,5	2,5	4	6	10	16
12/8,5	(4)	(4)	(2)						
14/10	(7)	(4)	(3)	2					
16/11,7			(4)	4	2				
20/15,5			(9)	7	4	4	2		
25/19,8			(12)	9	7	7	4	2	
32/26,4					12	9	7	7	3

I tubi protettivi dei conduttori elettrici collocati in cunicoli, ospitanti altre canalizzazioni, dovranno essere disposti in modo da non essere soggetti ad influenze dannose in relazione a sovrariscaldamenti, sgocciolamenti, formazione di condensa ecc. Non potranno inoltre collocarsi nelle stesse incassature montanti e colonne telefoniche o radiotelevisive. Nel vano degli ascensori o montacarichi non sarà consentita la messa in opera di conduttori o tubazioni di qualsiasi genere che non appartengano all'impianto dell'ascensore o del montacarichi stesso.

1.2.4 Tubazioni per le costruzioni prefabbricate

I tubi protettivi annegati nel calcestruzzo dovranno rispondere alle prescrizioni delle norme [CEI EN 61386-22](#).

Essi dovranno essere inseriti nelle scatole preferibilmente con l'uso di raccordi atti a garantire una perfetta tenuta. La posa dei raccordi dovrà essere eseguita con la massima cura in modo che non si creino strozzature. Allo stesso modo i tubi dovranno essere uniti tra loro per mezzo di appositi manicotti di giunzione.

La predisposizione dei tubi dovrà essere eseguita con tutti gli accorgimenti della buona tecnica in considerazione del fatto che alle pareti prefabbricate non potranno in genere apportarsi sostanziali modifiche né in fabbrica né in cantiere.

Le scatole da inserire nei getti di calcestruzzo dovranno avere caratteristiche tali da sopportare le sollecitazioni termiche e meccaniche che si presentino in tali condizioni. In particolare le scatole rettangolari porta apparecchi e le scatole per i quadretti elettrici dovranno essere costruite in modo che il loro fissaggio sui casseri avvenga con l'uso di rivetti, viti o magneti da inserire in apposite sedi ricavate sulla membrana anteriore della scatola stessa. Detta membrana dovrà garantire la non deformabilità delle scatole.

La serie di scatole proposta dovrà essere completa di tutti gli elementi necessari per la realizzazione degli impianti comprese le scatole di riserva conduttori necessarie per le discese alle tramezze che si monteranno in un secondo tempo a getti avvenuti.

1.2.5 Posa di cavi elettrici isolati, sotto guaina, interrati

Per l'interramento dei cavi elettrici si dovrà procedere nel modo seguente:

- sul fondo dello scavo, sufficiente per la profondità di posa preventivamente concordata con la Direzione dei Lavori e privo di qualsiasi sporgenza o spigolo di roccia o di sassi, si dovrà costituire, in primo luogo, un letto di sabbia di fiume, vagliata e lavata, o di cava, vagliata, dello spessore di almeno 10 cm, sul quale si dovrà distendere poi il cavo (o i cavi) senza premere e senza farlo (farli) affondare artificialmente nella sabbia;
- si dovrà, quindi, stendere un altro strato di sabbia come sopra, dello spessore di almeno 5 cm, in corrispondenza della generatrice superiore del cavo (o dei cavi). Lo spessore finale complessivo della sabbia, pertanto, dovrà risultare di almeno cm 15, più il diametro del cavo (quello maggiore, avendo più cavi);
- sulla sabbia così posta in opera, si dovrà, infine, disporre una fila continua di mattoni pieni, bene accostati fra loro e con il lato maggiore secondo l'andamento del cavo (o dei cavi) se questo avrà il

diametro (o questi comporranno una striscia) non superiore a cm 5 o al contrario in senso trasversale (generalmente con più cavi);

- sistemati i mattoni, si dovrà procedere al reinterro dello scavo pigiando sino al limite del possibile e trasportando a rifiuto il materiale eccedente dall'iniziale scavo.

L'asse del cavo (o quello centrale di più cavi) dovrà ovviamente trovarsi in uno stesso piano verticale con l'asse della fila di mattoni.

Relativamente alla profondità di posa, il cavo (o i cavi) dovrà (dovranno) essere posto (o posti) sufficientemente al sicuro da possibili scavi di superficie, per riparazioni del manto stradale o cunette eventualmente soprastanti o per movimenti di terra nei tratti a prato o giardino.

Di massima sarà però osservata la profondità di almeno cm 50 ai sensi della norma [CEI 11-17](#).

Tutta la sabbia ed i mattoni occorrenti saranno forniti dall'Impresa aggiudicataria.

1.2.6 Posa di cavi elettrici isolati, sotto guaina, in cunicoli praticabili

I cavi saranno **posati**:

- entro scanalature esistenti sui piedritti nei cunicoli (appoggio continuo), all'uopo fatte predisporre dalla Stazione Appaltante;
- entro canalette di materiale idoneo, come cemento ecc. (appoggio egualmente continuo) tenute in sito da mensoline in piatto o profilato d'acciaio zincato o da mensoline di calcestruzzo armato;
- direttamente sui ganci, grappe, staffe o mensoline (appoggio discontinuo) in piatto o profilato d'acciaio zincato ovvero di materiali plastici resistenti all'umidità ovvero ancora su mensoline di calcestruzzo armato.

Dovendo disporre i cavi in più strati, dovrà essere assicurato un distanziamento fra strato e strato pari ad almeno una volta e mezzo il diametro del cavo maggiore nello strato sottostante con un minimo di cm 3, onde assicurare la libera circolazione dell'aria.

A questo riguardo l'Impresa aggiudicataria dovrà tempestivamente indicare le caratteristiche secondo cui dovranno essere dimensionate e conformate le eventuali canalette di cui sopra, mentre, se non diversamente prescritto dalla Stazione Appaltante, sarà a carico dell'Impresa aggiudicataria soddisfare tutto il fabbisogno di mensole, staffe, grappe e ganci di ogni altro tipo, i quali potranno anche formare rastrelliere di conveniente altezza.

Per il dimensionamento e i mezzi di fissaggio in opera (grappe murate, chiodi sparati ecc.) dovrà tenersi conto del peso dei cavi da sostenere in rapporto al distanziamento dei supporti, che dovrà essere stabilito di massima intorno a cm 70.

In particolari casi, la Stazione Appaltante potrà preventivamente richiedere che le parti in acciaio debbano essere zincate a caldo.

I cavi dovranno essere provvisti di fascette distintive, in materiale inossidabile, distanziate ad intervalli di m 150-200.

1.2.7 Posa di cavi elettrici isolati, sotto guaina, in tubazioni, interrate o non interrate, o in cunicoli non praticabili

Per la posa in opera delle tubazioni a parete o a soffitto ecc., in cunicoli, intercapedini, sotterranei ecc. valgono le prescrizioni precedenti per la posa dei cavi in cunicoli praticabili, coi dovuti adattamenti.

Al contrario, per la posa interrata delle tubazioni, valgono le prescrizioni precedenti per l'interramento dei cavi elettrici, circa le modalità di scavo, la preparazione del fondo di posa (naturalmente senza la sabbia e senza la fila di mattoni), il reinterro ecc.

Le tubazioni dovranno risultare coi singoli tratti uniti tra loro o stretti da collari o flange, onde evitare discontinuità nella loro superficie interna.

Il diametro interno della tubazione dovrà essere in rapporto non inferiore ad 1,3 rispetto al diametro del cavo o del cerchio circoscrivente i cavi, sistemati a fascia.

Per l'infilaggio dei cavi, si dovranno avere adeguati pozzetti sulle tubazioni interrate ed apposite cassette sulle tubazioni non interrate.

Il distanziamento fra tali pozzetti e cassette sarà da stabilirsi in rapporto alla natura ed alla grandezza dei cavi da infilare. Tuttavia, per cavi in condizioni medie di scorrimento e grandezza, il distanziamento resta stabilito di massima:

- ogni m 30 circa se in rettilineo;
- ogni m 15 circa se con interposta una curva.

I cavi non dovranno subire curvature di raggio inferiori a 15 volte il loro diametro.

In sede di appalto, verrà precisato se spetti alla Stazione Appaltante la costituzione dei pozzetti o delle cassette. In tal caso, per il loro dimensionamento, formazione, raccordi ecc., l'Impresa aggiudicataria dovrà fornire tutte le indicazioni necessarie.

1.2.8 Posa aerea di cavi elettrici isolati, non sotto guaina, o di conduttori elettrici nudi

Per la posa aerea di cavi elettrici isolati non sotto guaina e di conduttori elettrici nudi dovranno osservarsi le relative norme CEI.

Se non diversamente specificato in sede di appalto, la fornitura di tutti i materiali e la loro messa in opera per la posa aerea in questione (pali di appoggio, mensole, isolatori, cavi, accessori ecc.) sarà di competenza dell'Impresa aggiudicataria.

Tutti i rapporti con terzi (istituzioni di servitù di elettrodotto, di appoggio, di attraversamento ecc.), saranno di competenza esclusiva ed a carico della Stazione Appaltante, in conformità di quanto disposto al riguardo dal Testo Unico di leggi sulle Acque e sugli Impianti Elettrici, di cui al R.D. 1775/1933 e s.m.i.

1.2.9 Posa aerea di cavi elettrici, isolati, sotto guaina, autoportanti o sospesi a corde portanti

Saranno ammessi a tale sistema di posa unicamente cavi destinati a sopportare tensioni di esercizio non superiori a 1.000 V, isolati in conformità, salvo ove trattasi di cavi per alimentazione di circuiti per illuminazione in serie o per alimentazione di tubi fluorescenti, alimentazioni per le quali il limite massimo della tensione ammessa sarà considerato di 6.000 Volt.

Con tali limitazioni d'impiego potranno aversi:

- cavi autoportanti a fascio con isolamento a base di polietilene reticolato per linee aeree a corrente alternata secondo le norme [CEI 20-58](#);
- cavi con treccia in acciaio di supporto incorporata nella stessa guaina isolante;
- cavi sospesi a treccia indipendente in acciaio zincato (cosiddetta sospensione "americana") a mezzo di fibbie o ganci di sospensione, opportunamente scelti fra i tipi commerciali, intervallati non più di cm 40.

Per entrambi i casi si impiegheranno collari e mensole di ammarro, opportunamente scelti fra i tipi commerciali, per la tenuta dei cavi sui sostegni, tramite le predette trecce di acciaio.

Anche per la posa aerea dei cavi elettrici, isolati, sotto guaina, vale integralmente quanto previsto al comma "*Posa aerea di cavi elettrici, isolati, non sotto guaina, o di conduttori elettrici nudi*".

1.2.10 Coordinamento dell'impianto di terra con dispositivi di interruzione

Una volta realizzato l'impianto di messa a terra, la protezione contro i contatti indiretti potrà essere realizzata con uno dei seguenti sistemi:

- a) coordinamento fra impianto di messa a terra e protezione di massima corrente. Questo tipo di protezione richiede l'installazione di un impianto di terra coordinato con un interruttore con relè magnetotermico, in modo che risulti soddisfatta la seguente relazione:

$$R_t \leq 50/I_s$$

dove R_t è il valore in Ohm della resistenza dell'impianto di terra nelle condizioni più sfavorevoli e I_s è il più elevato tra i valori in ampere della corrente di intervento in 5 s del dispositivo di protezione; ove l'impianto comprenda più derivazioni protette dai dispositivi con correnti di intervento diverse, deve essere considerata la corrente di intervento più elevata;

- b) coordinamento fra impianto di messa a terra e interruttori differenziali. Questo tipo di protezione richiede l'installazione di un impianto di terra coordinato con un interruttore con relè differenziale che assicuri l'apertura dei circuiti da proteggere non appena eventuali correnti di guasto creino situazioni di pericolo. Affinché detto coordinamento sia efficiente dovrà essere osservata la seguente relazione:

$$R_t \leq 50/I_d$$

dove R_d è il valore in Ohm della resistenza dell'impianto di terra nelle condizioni più sfavorevoli e I_d il più elevato fra i valori in ampere delle correnti differenziali nominali di intervento delle protezioni differenziali poste a protezione dei singoli impianti utilizzatori.

Negli impianti di tipo TT, alimentati direttamente in bassa tensione dalla Società Distributrice, la soluzione più affidabile ed in certi casi l'unica che si possa attuare è quella con gli interruttori differenziali che consentono la presenza di un certo margine di sicurezza a copertura degli inevitabili aumenti del valore di R_t durante la vita dell'impianto.

1.2.11 Protezione mediante doppio isolamento

In alternativa al coordinamento fra impianto di messa a terra e dispositivi di protezione attiva, la protezione contro i contatti indiretti potrà essere realizzata adottando macchine e apparecchi con isolamento doppio o rinforzato per costruzione o installazione, apparecchi di Classe II.

In uno stesso impianto la protezione con apparecchi di Classe II potrà coesistere con la protezione mediante messa a terra; tuttavia è vietato collegare intenzionalmente a terra le parti metalliche accessibili delle macchine, degli apparecchi e delle altre parti dell'impianto di Classe II.

1.2.12 Protezione delle condutture elettriche

I conduttori che costituiscono gli impianti dovranno essere protetti contro le sovracorrenti causate da sovraccarichi o da corto circuiti.

La protezione contro i sovraccarichi dovrà essere effettuata in ottemperanza alle prescrizioni delle norme [CEI 64-8/1 ÷ 7](#).

In particolare i conduttori dovranno essere scelti in modo che la loro portata (I_z) sia superiore o almeno uguale alla corrente di impiego (I_b) (valore di corrente calcolato in funzione della massima potenza da trasmettere in regime permanente). Gli interruttori automatici magnetotermici da installare a loro protezione dovranno avere una corrente nominale (I_n) compresa fra la corrente di impiego del conduttore (I_b) e la sua portata nominale (I_z) ed una corrente di funzionamento (I_f) minore o uguale a 1,45 volte la portata (I_z).

In tutti i casi dovranno essere soddisfatte le seguenti relazioni:

$$I_b \leq I_n \leq I_z \qquad I_f \leq 1,45 I_z$$

La seconda delle due disuguaglianze sopra indicate sarà automaticamente soddisfatta nel caso di impiego di interruttori automatici conformi alle norme [CEI EN 60898-1](#) e [CEI EN 60947-2](#).

Gli interruttori automatici magnetotermici dovranno interrompere le correnti di corto circuito che possano verificarsi nell'impianto in tempi sufficientemente brevi per garantire che nel conduttore protetto non si raggiungano temperature pericolose secondo la relazione

$$I_q \leq K_s^2 \text{ (norme } \text{CEI 64-8/1 ÷ 7) .}$$

Essi dovranno avere un potere di interruzione almeno uguale alla corrente di corto circuito presunta nel punto di installazione.

Sarà consentito l'impiego di un dispositivo di protezione con potere di interruzione inferiore a condizione che a monte vi sia un altro dispositivo avente il necessario potere di interruzione (norme [CEI 64-8/1 ÷ 7](#)).

In questo caso le caratteristiche dei 2 dispositivi dovranno essere coordinate in modo che l'energia specifica passante I^2t lasciata passare dal dispositivo a monte non risulti superiore a quella che potrà essere sopportata senza danno dal dispositivo a valle e dalle condutture protette.

In mancanza di specifiche indicazioni sul valore della corrente di cortocircuito, si presume che il potere di interruzione richiesto nel punto iniziale dell'impianto non sia inferiore a:

- 3.000 A nel caso di impianti monofasi;
- 4.500 A nel caso di impianti trifasi.

Protezione di circuiti particolari

Protezioni di circuiti particolari:

1. dovranno essere protette singolarmente le derivazioni all'esterno;
2. dovranno essere protette singolarmente le derivazioni installate in ambienti speciali, eccezione fatta per quelli umidi;
3. dovranno essere protetti singolarmente i motori di potenza superiore a 0,5 kW;
4. dovranno essere protette singolarmente le prese a spina per l'alimentazione degli apparecchi in uso nei locali per chirurgia e nei locali per sorveglianza o cura intensiva ([CEI 64-8/7](#)).

1.2.13 Coordinamento con le opere di specializzazione edile e delle altre non facenti parte del ramo d'arte dell'impresa appaltatrice

Per le opere, lavori, o predisposizioni di specializzazione edile e di altre non facenti parte del ramo d'arte dell'Appaltatore, contemplate nel presente Capitolato Speciale d'Appalto ed escluse dall'appalto, le cui caratteristiche esecutive siano subordinate ad esigenze dimensionali o funzionali degli impianti oggetto dell'appalto, è fatto obbligo all'Appaltatore di render note tempestivamente alla Stazione Appaltante le anzidette esigenze, onde la stessa Stazione Appaltante possa disporre di conseguenza.

1.2.14 Materiali di rispetto

La scorta di materiali di rispetto non è considerata per le utenze di appartamenti privati. Per altre utenze, vengono date, a titolo esemplificativo, le seguenti indicazioni:

- fusibili con cartuccia a fusione chiusa, per i quali dovrà essere prevista, come minimo, una scorta pari al 20% di quelli in opera;
- bobine di automatismi, per le quali dovrà essere prevista una scorta pari al 10% di quelle in opera, con minimo almeno di una unità;
- una terna di chiavi per ogni serratura di eventuali armadi;
- lampadine per segnalazioni; di esse dovrà essere prevista una scorta pari al 10% di ogni tipo di quelle in opera.

1.2.15 Protezione dalle scariche atmosferiche

Generalità

La Stazione Appaltante preciserà se negli edifici, ove debbano installarsi gli impianti elettrici oggetto dell'appalto, dovrà essere prevista anche la sistemazione di parafulmini per la protezione dalle scariche atmosferiche.

In tal caso l'impianto di protezione contro i fulmini dovrà essere realizzato in conformità al D.M. 22/01/2008, n. 37 e s.m.i., al D.P.R. 462/2001 ed alle norme [CEI EN 62305-1/4](#).

In particolare i criteri per la progettazione, l'installazione e la manutenzione delle misure di protezione contro i fulmini sono considerati in due gruppi separati:

- il primo gruppo, relativo alle misure di protezione atte a ridurre il rischio sia di danno materiale che di pericolo per le persone, è riportato nella norma CEI EN 62305-3;
- il secondo gruppo, relativo alle misure di protezione atte a ridurre i guasti di impianti elettrici ed elettronici presenti nella struttura, è riportato nella norma CEI EN 62305-4.

1.2.16 Protezione da sovratensioni per fulminazione indiretta e di manovra

a) Protezione d'impianto

Al fine di proteggere l'impianto e le apparecchiature elettriche ed elettroniche ad esso collegate, contro le sovratensioni di origine atmosferica (fulminazione indiretta) e le sovratensioni transitorie di manovra e limitare scatti intempestivi degli interruttori differenziali, all'inizio dell'impianto dovrà essere installato un limitatore di sovratensioni in conformità alla normativa tecnica vigente.

b) Protezione d'utenza

Per la protezione di particolari utenze molto sensibili alle sovratensioni, quali ad esempio computer video terminali, registratori di cassa, centraline elettroniche in genere e dispositivi elettronici a memoria programmabile, le prese di corrente dedicate alla loro inserzione nell'impianto dovranno essere alimentate attraverso un dispositivo limitatore di sovratensione in aggiunta al dispositivo di cui al punto a). Detto dispositivo dovrà essere componibile con le prese ed essere montabile a scatto sulla stessa armatura e poter essere installato nelle normali scatole di incasso.

1.2.17 Protezione contro i radiodisturbi

a) Protezione bidirezionale di impianto

Per evitare che attraverso la rete di alimentazione, sorgenti di disturbo quali ad esempio motori elettrici a spazzola, utensili a motore, variatori di luminosità ecc., convogliano disturbi che superano i limiti previsti dal D.M. 10 aprile 1984 e s.m.i. in materia di prevenzione ed eliminazione dei disturbi alle radiotrasmissioni e radioricezioni, l'impianto elettrico dovrà essere disaccoppiato in modo bidirezionale a mezzo di opportuni filtri.

Detti dispositivi dovranno essere modulari e componibili con dimensioni del modulo base 17,5X45X53 mm ed avere il dispositivo di fissaggio a scatto incorporato per profilato unificato.

Le caratteristiche di attenuazione dovranno essere almeno comprese tra 20 dB a 100 kHz e 60 dB a 30 MHz.

b) Protezione unidirezionale di utenza

Per la protezione delle apparecchiature di radiotrasmissione e radioricezione e dei dispositivi elettronici a memoria programmabile, dai disturbi generati all'interno degli impianti e da quelli captati via etere, sarà necessario installare un filtro di opportune caratteristiche in aggiunta al filtro di cui al punto a) il più vicino possibile alla presa di corrente da cui sono alimentati.

1) Utenze monofasi di bassa potenza

Questi filtri dovranno essere componibili con le prese di corrente ed essere montabili a scatto sulla stessa armatura e poter essere installati nelle normali scatole da incasso.

Le caratteristiche di attenuazione dovranno essere almeno comprese tra 35 dB a 100 kHz e 40 dB a 30 MHz.

2) Utenze monofasi e trifasi di media potenza

Per la protezione di queste utenze sarà necessario installare i filtri descritti al punto a) il più vicino possibile all'apparecchiatura da proteggere.

1.2.18 Stabilizzazione della tensione

La Stazione Appaltante, in base anche a possibili indicazioni da parte dell'Azienda elettrica distributrice, preciserà se dovrà essere prevista una stabilizzazione della tensione a mezzo di apparecchi stabilizzatori regolatori, indicando, in tal caso, se tale stabilizzazione dovrà essere prevista per tutto l'impianto o solo per circuiti da precisarsi, ovvero soltanto in corrispondenza di qualche singolo utilizzatore, anch'esso da precisarsi.

1.2.19 Maggiorazioni dimensionali rispetto ai valori minori consentiti dalle norme CEI e di legge

Ad ogni effetto, si precisa che maggiorazioni dimensionali, in qualche caso fissate dal presente Capitolato

Speciale tipo, rispetto ai valori minori consentiti dalle norme CEI o di legge, saranno adottate per consentire possibili futuri limitati incrementi delle utilizzazioni, non implicanti tuttavia veri e propri ampliamenti degli impianti.

Art. 1.3 CAVI

Con la denominazione di cavo elettrico si intende indicare un conduttore uniformemente isolato oppure un insieme di più conduttori isolati, ciascuno rispetto agli altri e verso l'esterno, e riuniti in un unico complesso provvisto di rivestimento protettivo.

La composizione dei cavi ammessi sono da intendersi nelle seguenti parti:

- il conduttore: la parte metallica destinata a condurre la corrente;
- l'isolante: lo strato esterno che circonda il conduttore;
- l'anima: il conduttore con il relativo isolante;
- lo schermo: uno strato di materiale conduttore che è inserito per prevenire i disturbi;
- la guaina: il rivestimento protettivo di materiale non metallico aderente al conduttore.

Il sistema di designazione, ricavato dalla Norma [CEI 20-27](#), si applica ai cavi da utilizzare armonizzati in sede CENELEC. I tipi di cavi nazionali, per i quali il CT 20 del CENELEC ha concesso espressamente l'uso, possono utilizzare tale sistema di designazione. Per tutti gli altri cavi nazionali si applica la tabella [CEI-UNEL 35011](#): "Sigle di designazione".

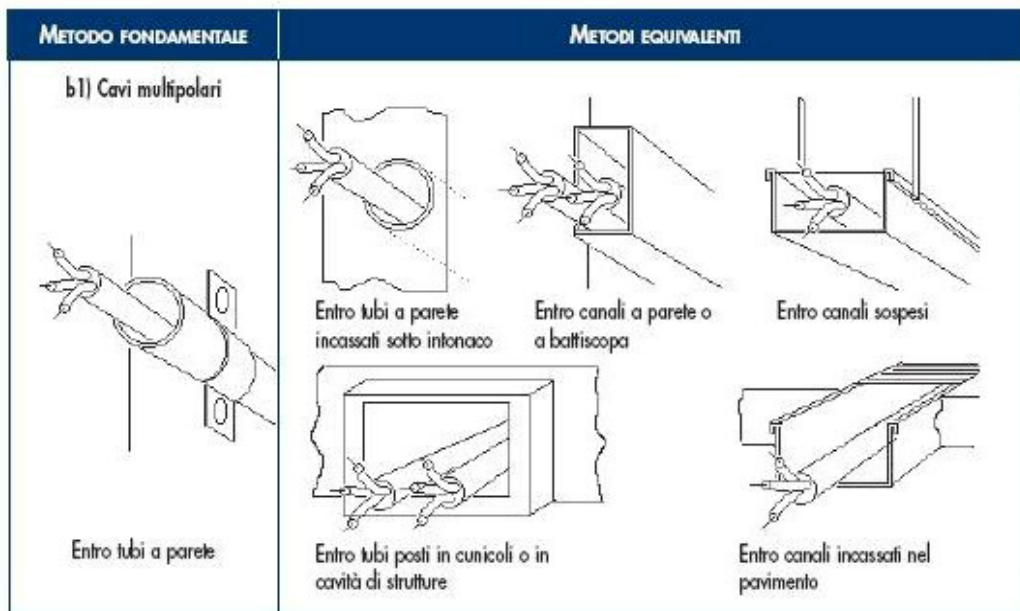
Ai fini della designazione completa di un cavo, la sigla deve essere preceduta dalla denominazione "Cavo" e dalle seguenti codifiche:

1. Numero, sezione nominale ed eventuali particolarità dei conduttori
2. Natura e grado di flessibilità dei conduttori
3. Natura e qualità dell'isolante
4. Conduttori concentrici e schermi sui cavi unipolari o sulle singole anime dei cavi multipolari
5. Rivestimenti protettivi (guaine/armature) su cavi unipolari o sulle singole anime dei cavi multipolari
6. Composizione e forma dei cavi
7. Conduttori concentrici e schermi sull'insieme delle anime dei cavi multipolari
8. Rivestimenti protettivi (guaine armature) sull'insieme delle anime dei cavi multipolari
9. Eventuali organi particolari
10. Tensione nominale

Alla sigla seguirà la citazione del numero della tabella CEI-UNEL, ove questa esista, e da eventuali indicazioni o prescrizioni complementari precisati.

Isolamento dei cavi:

I cavi utilizzati nei sistemi di prima categoria dovranno essere adatti a tensione nominale verso terra e tensione nominale (U_0/U) non inferiori a 450/750V. Quelli utilizzati nei circuiti di segnalazione e comando dovranno essere adatti a tensioni nominali non inferiori a 300/500V. Questi ultimi, se posati nello stesso tubo, condotto o canale con cavi previsti con tensioni nominali superiori, dovranno essere adatti alla tensione nominale maggiore. I metodi di installazione consentiti potranno comprendere uno o più tra quelli illustrati di seguito, come da indicazione progettuale e/o della Direzione Lavori:



Colorazione delle anime

I conduttori impiegati nell'esecuzione degli impianti dovranno essere contraddistinti dalle colorazioni previste dalle vigenti tabelle di unificazione [CEI UNEL 00712](#), [00722](#), [00724](#), [00726](#), [00727](#) e [CEI EN 50334](#). In particolare i conduttori di neutro e protezione dovranno essere contraddistinti rispettivamente ed esclusivamente con il colore blu chiaro e con il bicolore giallo-verde. Per quanto riguarda i conduttori di fase, gli stessi dovranno essere contraddistinti in modo univoco per tutto l'impianto dai colori: nero, grigio (cenere) e marrone.

Saranno comunque ammesse altre colorazioni per cavi in bassa tensione, in particolare per cavi unipolari secondo la seguente tabella:

Individuazione dei conduttori tramite colori

Uso	Colore
consigliato come conduttore di fase	nero
consigliato come conduttore di fase	marrone
per uso generale	rosso
per uso generale	arancione
conduttore di neutro o mediano	blu chiaro
per uso generale	viola
per uso generale	grigio
per uso generale	bianco
per uso generale	rosa
per uso generale	turchese
conduttore di protezione (PE)	giallo-verde
conduttore PEN	blu chiaro con marcature giallo-verde alle terminazioni
conduttore PEN	giallo-verde con marcature blu chiaro alle terminazioni
conduttore di neutro o mediano nudo quando identificato mediante colore	banda blu chiara, larga da 15 mm a 100 mm, in ogni comparto o unità e in ogni posizione accessibile colorazione blu chiaro per tutta la lunghezza
conduttore di protezione nudo quando identificato mediante colore	nastro bicolore giallo-verde, largo da 15 mm a 100 mm, in ogni comparto o unità e in ogni posizione accessibile colorazione giallo-verde per tutta la lunghezza

1.3.1 Prescrizioni riguardanti i circuiti - Cavi e conduttori:

Il decreto legislativo n.106/2017 vieta a partire dal 9 agosto 2017 l'installazione di cavi non conformi al Regolamento UE "CPR" n. 305/2011 immessi sul mercato dopo il primo luglio 2017.

I cavi non ancora disponibili al momento della redazione del progetto potranno essere prescritti dal professionista e installati purchè immessi sul mercato prima del primo luglio. I cavi acquistati prima del primo luglio potranno essere utilizzati senza limiti di tempo. Tuttavia dovranno essere impiegati cavi CPR corrispondenti qualora questi dovessero rendersi disponibili sul mercato prima dell'esecuzione dell'impianto.

Sezioni minime e cadute di tensione ammesse:

le sezioni dei conduttori calcolate in funzione della potenza impegnata e della lunghezza dei circuiti (affinchè la caduta di tensione non superi il valore del 4% della tensione a vuoto) dovranno essere scelte tra quelle unificate. In ogni caso non dovranno essere superati i valori delle portate di corrente ammesse, per i diversi tipi di conduttori, dalle tabelle di unificazione [CEI UNEL 35024/1 ÷ 2](#).

Indipendentemente dai valori ricavati con le precedenti indicazioni, le sezioni minime ammesse sono:

- 0,75 mm² per circuiti di segnalazione e telecomando;
- 1,5 mm² per illuminazione di base, derivazione per prese a spina per altri apparecchi di illuminazione e per apparecchi con potenza unitaria inferiore o uguale a 2,2 kW;
- 2,5 mm² per derivazione con o senza prese a spina per utilizzatori con potenza unitaria superiore a 2,2 kW e inferiore o uguale a 3 kW;
- 4 mm² per montanti singoli e linee alimentanti singoli apparecchi utilizzatori con potenza nominale superiore a 3 kW;

Sezione minima dei conduttori neutri:

la sezione del conduttore di neutro non dovrà essere inferiore a quella dei corrispondenti conduttori di

fase. In circuiti polifasi con conduttori di fase aventi sezione superiore a 16 mm² se in rame od a 25 mm² se in alluminio, la sezione del conduttore di neutro potrà essere inferiore a quella dei conduttori di fase, col minimo tuttavia di 16 mm² (per conduttori in rame), purché siano soddisfatte le condizioni dell'art. 524.3 della norma [CEI 64-8/5](#).

Sezione dei conduttori di terra e protezione:

la sezione dei conduttori di protezione, cioè dei conduttori che collegano all'impianto di terra le parti da proteggere contro i contatti indiretti, se costituiti dallo stesso materiale dei conduttori di fase, non dovrà essere inferiore a quella indicata nella tabella seguente, tratta dall'art. 543.1.2 della norma [CEI 64-8/5](#).

SEZIONE MINIMA DEL CONDUTTORE DI PROTEZIONE	
Sezione del conduttore di fase dell'impianto S (mm ²)	Sezione minima del conduttore di protezione Sp (mm ²)
S ≤ 16	Sp = S
16 < S ≤ 35	Sp = 16
S > 35	Sp = S/2

In alternativa ai criteri sopra indicati sarà consentito il calcolo della sezione minima del conduttore di protezione mediante il metodo analitico indicato nell'art. 543.1.1 della norma [CEI 64-8/5](#).

Sezione minima del conduttore di terra

La sezione del conduttore di terra dovrà essere non inferiore a quella del conduttore di protezione (in accordo all'art. 543.1 CEI 64-8/5) con i minimi di seguito indicati tratti dall'art. 542.3.1 della norma CEI 64-8/5:

Sezione minima (mm²)

- protetto contro la corrosione ma non meccanicamente
- non protetto contro la corrosione

16 (CU) 16 (FE)
25 (CU) 50 (FE)

CLASSI DI PRESTAZIONE DEI CAVI ELETTRICI IN RELAZIONE ALL'AMBIENTE DI INSTALLAZIONE / LIVELLO DI RISCHIO INCENDIO

La Norma [CEI UNEL 35016](#) fissa, sulla base delle prescrizioni normative installative CENELEC e CEI, le quattro classi di reazione al fuoco per i cavi elettrici in relazione al Regolamento Prodotti da Costruzione (UE 305/2011), che consentono di rispettare le prescrizioni installative nell'attuale versione della Norma CEI 64-8. La Norma CEI UNEL si applica a tutti i cavi elettrici, siano essi per il trasporto di energia o di trasmissione dati con conduttori metallici o dielettrici, per installazioni permanenti negli edifici e opere di ingegneria civile con lo scopo di supportare progettisti ed utilizzatori nella scelta del cavo adatto per ogni tipo di installazione.

CLASSIFICAZIONE DI REAZIONE AL FUOCO				LUOGHI	CAVI
Requisito principale	Classificazione aggiuntiva			Tipologie degli ambienti di installazione	Designazione CPR (Cavi da utilizzare)
Fuoco (1)	Fumo (2)	Gocce (3)	Acidità (4)		
B2ca	s1a	d1	a1	AEREOSTAZIONI • STAZIONI FERROVIARIE • STAZIONI MARITTIME • METROPOLITANE IN TUTTO O IN PARTE SOTTERRANEE • GALLERIE STRADALI DI LUNGHEZZA SUPERIORE AI 500M • FERROVIE SUPERIORI A 1000M.	FG 18OM16 1- 0,6/1 kV FG 18OM18 - 0,6/1 kV

Cca	s1b	d1	a1	STRUTTURE SANITARIE CHE EROGANO PRESTAZIONI IN REGIME DI RICOVERO OSPEDALIERO E/O RESIDENZIALE A CICLO CONTINUATIVO E/O DIURNO • CASE DI RIPOSO PER ANZIANI CON OLTRE 25 POSTI LETTO • STRUTTURE SANITARIE CHE EROGANO PRESTAZIONI DI ASSISTENZA SPECIALISTICA IN REGIME AMBULATORIALE, IVI COMPRESSE QUELLE RIABILITATIVE, DI DIAGNOSTICA STRUMENTALE E DI LABORATORIO • LOCALI DI SPETTACOLO E DI INTRATTENIMENTO IN GENERE IMPIANTI E CENTRI SPORTIVI, PALESTRE, SIA DI CARATTERE PUBBLICO CHE PRIVATO • ALBERGHI • PENSIONI • MOTEL • VILLAGGI ALBERGO • RESIDENZE TURISTICO-ALBERGHIERE • STUDENTATI • VILLAGGI TURISTICI • AGRITURISMI • OSTELLI PER LA GIOVENTÙ • RIFUGI ALPINI • BED & BREAKFAST • DORMITORI • CASE PER FERIE CON OLTRE 25 POSTI LETTO • STRUTTURE TURISTICO-RICETTIVE ALL'ARIA APERTA (CAM-PEGGI, VILLAGGI TURISTICI, ECC.) CON CAPACITÀ RICETTIVA SUPERIORE A 400 PERSONE • SCUOLE DI OGNI ORDINE, GRADO E TIPO, COLLEGI, ACCADEMIE CON OLTRE 100 PERSONE PRESENTI • ASILI NIDO CON OLTRE 30 PERSONE PRESENTI • LOCALI ADIBITI AD ESPOSIZIONE E/O VENDITA ALL'INGROSSO AL DETTAGLIO, FIERE E QUARTIERI FIERISTICI • AZIENDE ED UFFICI CON OLTRE 300 PERSONE PRESENTI • BIBLIOTECHE • ARCHIVI • MUSEI • GALLERIE • ESPOSIZIONI • MOSTRE • EDIFICI DESTINATI AD USO CIVILE, CON ALTEZZA ANTINCENDIO SUPERIORE A 24M.	FG16OM16 - 0,6/1 kV
					FG17 - 450/750 V H07Z1-N Type2 450/750 V
Cca	s3	d1	a3	EDIFICI DESTINATI AD USO CIVILE, CON ALTEZZA ANTINCENDIO INFERIORE A 24M • SALE D'ATTESA • BAR • RISTORANTI • STUDI MEDICI.	FG16OR16 - 0,6/1 kV
					FS17 - 450/750 V
Eca	-	-	-	ALTRE ATTIVITÀ: INSTALLAZIONI NON PREVISTE NEGLI EDIFICI DI CUI SOPRA E DOVE NON ESISTE RISCHIO DI INCENDIO E PERICOLO PER PERSONE E/O COSE.	H05RN – F; H07RN - F H07V-K; H05VV-F

Art. 1.4 CABINE DI TRASFORMAZIONE

Le presenti disposizioni valgono per cabine di utente aventi le seguenti caratteristiche:

- a) tensione massima primaria \$MANUAL kV;
- b) potenza da circa \$MANUAL kVA a circa \$MANUAL kVA massimi;
- c) installazione all'interno.

Le apparecchiature e le installazioni occorrenti, oltre a soddisfare i requisiti di seguito esposti, dovranno essere conformi alle prescrizioni delle norme [CEI 64-8/1 ÷ 7](#), [CEI EN 50522](#) e [CEI EN 61936-1](#), nonché a quelle in vigore per la prevenzione degli infortuni sul lavoro, in particolare, al D.Lgs. 9 aprile 2008, n. 81 e s.m.i.

1.4.1 Strutture murarie

Le opere murarie e, in generale, la costruzione edilizia della cabina sono escluse dal presente appalto.

All'atto della consegna dei lavori il Committente fornirà, all'Appaltatore assuntore dei lavori elettrici, indicazioni e disegni esecutivi delle opere edili che hanno interessato il locale da destinare a cabina di trasformazione, affinché detto Appaltatore possa studiare i dettagli della propria installazione.

1.4.2 Caratteristiche elettriche generali

- a) Tensione primaria in Volt:
dovrà corrispondere al valore della tensione con cui l'azienda distributrice effettuerà la fornitura dell'energia elettrica.
- b) Tensione secondaria:
dovranno essere preventivamente indicati dal Committente i valori in Volt prescelti per la tensione secondaria stellata e concatenata.
- c) Potenza totale da trasformare:
la Stazione Appaltante fornirà tutti gli elementi (ad esempio natura ed utilizzazione dei carichi da alimentare e loro potenza, fattori di contemporaneità, ubicazione dei carichi ecc.) per la determinazione della potenza da trasformare e del relativo fattore di potenza. La Stazione Appaltante indicherà inoltre l'eventuale maggiorazione rispetto alle potenze così risultanti e quindi la potenza effettiva della cabina di trasformazione. In ogni caso la somma delle potenze delle unità trasformatrici non sarà inferiore a 1,2 volte le anzidette potenze risultanti dal calcolo. Ove la potenza risulti superiore a \$MANUAL\$ kVA dovrà valutarsi la convenienza di suddividerla in 2 o più unità trasformatrici.
- d) Parallelo di unità trasformatrici:
ove debba prevedersi il funzionamento in parallelo delle unità installate in cabina, oltre ad assicurare quanto necessario alle esigenze di tale funzionamento, il frazionamento delle potenze fra le anzidette

unità dovrà effettuarsi in modo che il rapporto delle reciproche potenze non sia superiore a 3. Quanto sopra dovrà assicurarsi anche nel caso in cui le unità della cabina di trasformazione debbano collegarsi in parallelo con le altre unità trasformatrici preesistenti.

1.4.3 Caratteristiche delle apparecchiature di alta tensione

L'isolamento dell'apparecchiatura sarà corrispondente al valore normale delle tensioni nominali, pari o superiore a quello della tensione primaria effettiva. Il potere di interruzione (MVA) dell'interruttore generale è determinato dalle caratteristiche della rete a monte della cabina di trasformazione (dato da richiedere all'Azienda elettrica distributrice).

In mancanza di dati attendibili al riguardo, detto potere di interruzione non dovrà essere comunque inferiore a \$MANUAL\$ MVA, garantiti da un certificato di prove effettuate sull'interruttore da un Istituto autorizzato.

Non sono consentiti organi di manovra che non interrompano contemporaneamente le tre fasi.

1.4.4 Disposizioni e schema di alta tensione

La linea di alimentazione in arrivo potrà essere costituita da una terna di conduttori rigidi, nudi, o da cavo di alta tensione, provvista di proprio terminale.

All'ingresso sarà posta una terna generale di coltelli sezionatori, oltre alla terna di coltelli di messa a terra di cui al paragrafo "*Protezione dalle sovratensioni di origine atmosferica*".

L'interruttore automatico generale sarà equipaggiato con relè di massima corrente (e di minima tensione ove richiesto). Ogni trasformatore sarà protetto indipendentemente, ad esempio mediante un interruttore di manovra sezionatore con fusibili. Il potere di interruzione di quest'organo di manovra non dovrà essere inferiore a \$MANUAL\$ MVA.

L'isolamento del trasformatore dalla rete, in caso di intervento manutentivo, dovrà essere visibile, perciò l'eventuale uso di interruttori andrà sempre accompagnato con una terna di coltelli sezionatori, posti a monte.

1.4.5 Esecuzione con celle A.T. prefabbricate

Le celle A.T. prefabbricate saranno provviste di un sistema di illuminazione interna e di appositi oblò che consentano il controllo visivo degli apparecchi durante il normale funzionamento. Ogni porta sarà interbloccata con gli organi di manovra (sezionatori, controsbarre), perché non sia possibile l'accesso in presenza di tensione.

Dovranno essere conformi alle relative norme CEI.

1.4.6 Trasformatori

Per i trasformatori dovranno essere indicate nel progetto le caratteristiche essenziali e dovranno essere conformi alle relative norme CEI.

Perdite corrente a vuoto

Col commutatore di A.T. sulla presa principale i valori delle perdite dovute al carico, delle perdite a vuoto e delle correnti a vuoto sono quelli indicati nel seguente prospetto:

Potenza nominale (kVA)	Perdite dovute al carico (W)	Perdite a vuoto (W)	Corrente a vuoto (% In)
50	850	150	1.9
100	1400	250	1.5
160	1850	360	1.3
250	2600	520	1.1
400	3650	740	0.9
630	5600	900	0.8

Per le macchine con due tensioni primarie la prescrizione si applica per la tensione nominale 15 kV.

Per i livelli di potenza sonora si prescrive che non potranno in alcun caso superare i 56 dB(A) e dovranno comunque essere commisurati alle esigenze del luogo di installazione.

1.4.7 Protezione contro le sovracorrenti

La protezione contro le sovracorrenti sarà affidata agli interruttori automatici. Si potrà disporre di un interruttore unico di media tensione, anche per più trasformatori, quando per ciascuno di essi è previsto l'interruttore di manovra sezionatore di cui al paragrafo "*Disposizioni e schema di alta tensione*".

1.4.8 Protezione contro l'anormale riscaldamento dell'olio

Per ogni trasformatore di potenza superiore a 500 kVA si installerà un relè a gas (tipo Buchholz) che agirà sulla bobina di minima o sul relè di sgancio dell'interruttore automatico.

1.4.9 Protezione contro le sovratensioni transitorie e protezione contro sovratensioni causate da contatti fra avvolgimenti A.T. e B.T. dei trasformatori

Contro le sovratensioni transitorie si dovrà prevedere l'installazione di appositi scaricatori. Per la protezione contro le sovratensioni causate da contatti fra avvolgimenti A.T. e B.T. si dovrà provvedere alla messa a terra diretta del neutro dell'avvolgimento B.T.

1.4.10 Protezione contro i contatti indiretti

Saranno adeguatamente connesse a terra tutte le masse e segnatamente: le parti metalliche accessibili delle macchine e delle apparecchiature, le intelaiature di supporto degli isolatori e dei sezionatori, i ripari metallici di circuiti elettrici; gli organi di comando a mano delle apparecchiature; le cornici e i telai metallici che circondano fori o dischi di materiale isolante attraversati da conduttori e le flange degli isolatori passanti; l'incastellatura delle sezioni di impianto, i serramenti metallici delle cabine.

L'anello principale di terra della cabina avrà una sezione minima di 50 mm² (rame) e, in ogni caso, nessun collegamento a terra delle strutture verrà effettuato con sezioni inferiori a 16 mm² (rame).

In caso di impianti alimentati da propria cabina di trasformazione con il neutro del secondario del trasformatore collegato all'unico impianto di terra (sistema TN), per ottenere le condizioni di sicurezza dell'impianto B.T., secondo le norme CEI 64-8/1 ÷ 7, è richiesto ai fini del coordinamento tra l'impianto di terra ed i dispositivi di massima corrente a tempo inverso o dispositivi differenziali, che sia soddisfatta in qualsiasi punto del circuito la condizione:

$I <= U_0 / Z_g$ (valore in ampere della corrente di intervento in 5s del dispositivo di protezione) minore o uguale a U_0 (tensione nominale verso terra dell'impianto in V) diviso Z_g (impedenza totale in Ohm del circuito di guasto franco a terra)

$$I <= U_0 / Z_g$$

Occorre pertanto che le lunghezze e le sezioni dei circuiti siano commisurate alla corrente di intervento delle protezioni entro 5s in modo da soddisfare la condizione suddetta.

1.4.11 Protezioni meccaniche dal contatto accidentale con parti in tensione

Dovranno disporsi reti metalliche, intelaiate e verniciate, fissate alle strutture murarie in modo tale da esserne facile la rimozione e con disposizione tale che durante questa manovra la rete non cada sopra l'apparecchiatura. Tali protezioni saranno superflue nel caso di cabine prefabbricate.

1.4.12 Protezione dalle sovratensioni di origine atmosferica

Per l'alimentazione di alta tensione in linea aerea, se non diversamente prescritto, dovrà provvedersi all'installazione sulla parte esterna della cabina, di uno scaricatore per fase del tipo meglio corrispondente alla funzione. Gli scaricatori dovranno drenare le sovratensioni a terra.

1.4.13 Dispositivo per la Messa a Terra delle Sbarre di A.T. della Cabina nel caso di distacco della linea di alimentazione

Si dovrà disporre di una terna di coltelli di messa a terra ubicata in modo da essere sicuramente differenziata dalla terna generale di entrata e di essere con essa interbloccata.

1.4.14 Attrezzi ed accessori

La cabina dovrà avere in dotazione una pedana isolante, guanti e fioretto. Dovranno essere esposti i cartelli ammonitori, lo schema ed il prospetto dei soccorsi d'urgenza.

1.4.15 Eventuali organi di misura sull'Alta Tensione

Se richiesto, specificandole tra le seguenti, verranno inserite sull'alta tensione apparecchiature per misurazione di: corrente, tensione, energia, potenza indicata o registrata, fattore di potenza.

1.4.16 Protezione contro gli incendi

Per eventuali impianti di estinzione incendi verranno precisate disposizioni in sede di appalto, caso per caso.

1.4.17 Protezione di Bassa Tensione della cabina

Questa parte della cabina sarà nettamente separata dalla zona di alta tensione; le linee dei secondari dei trasformatori si porteranno il più brevemente possibile fuori della zona di alta tensione.

È vietato disporre di circuiti di bassa tensione sulle reti di protezione.

a) Linee di bassa tensione.

Saranno in sbarre nude o in cavi isolati, sotto guaina. Nel caso siano in sbarre nude, queste potranno essere installate in vista o in cunicoli ispezionabili. Nel caso siano in cavi isolati sotto guaina, questi potranno essere installati in vista (introdotti o non in tubazioni rigide) ovvero in cunicoli o in tubazioni incassate. Preferibilmente dal trasformatore sarà raggiunto verticalmente un cunicolo a pavimento, per collegarsi al quadro di controllo, misura e manovra.

b) Quadro di bassa tensione, di comando, di controllo e di parallelo.

Detto quadro troverà posto nella cabina, fuori dalla zona di alta tensione. Per ogni trasformatore all'uscita in B.T. sarà disposto un interruttore automatico tripolare, amperometro e voltmetro. Nel caso di funzionamento in parallelo di più trasformatori, i relativi interruttori di A.T. e di B.T. di ciascun trasformatore dovranno essere tra loro interbloccati elettricamente, in modo tale che per ciascun trasformatore all'apertura dell'interruttore di A.T. si apra automaticamente anche l'interruttore di B.T., e non sia possibile la chiusura di questo ove quello di A.T. sia aperto.

c) Illuminazione.

La cabina sarà completata da un impianto di illuminazione e, per riserva, sarà corredata di impianto di illuminazione sussidiario a batteria di accumulatori, corredato da dispositivo di carica predisposto per l'inserzione automatica o, per cabine inferiori a 150 kVA, almeno di una torcia a pile.

1.4.18 Disposizioni particolari per la consegna delle cabine di trasformazione

È fatto obbligo all'Impresa aggiudicataria di effettuare una regolare consegna della cabina, con schemi e istruzioni scritte per il personale.

Art. 1.5

RIFASAMENTO DEGLI IMPIANTI

Per ovviare ad eventuale basso fattore di potenza $C (\cos \varphi)$ dell'impianto, si dovrà procedere ad un adeguato rifasamento.

Il calcolo della potenza in kVA delle batterie di condensatori necessari dovrà essere fatto tenendo presenti:

- la potenza assorbita;
- il fattore di potenza ($\cos \varphi$) contrattuale di 0,9 (provvedimento CIP);
- l'orario di lavoro e di inserimento dei vari carichi.

L'installazione del complesso di rifasamento dovrà essere fatta in osservanza alle norme [CEI EN 60831-1](#), al D.Lgs. 9 aprile 2008, n. 81 e s.m.i., e ad altre eventuali prescrizioni in vigore.

Dovranno essere installate le seguenti protezioni:

- a) protezione contro i sovraccarichi e cortocircuiti;
- b) protezione contro i contatti indiretti;
- c) protezione dell'operatore da scariche residue a mezzo di apposite resistenze di scarica.

Sarà oggetto di accordi particolari l'ubicazione delle batterie di rifasamento e l'eventuale adozione di un sistema di inserimento automatico.

Art. 1.6

STAZIONI DI ENERGIA

Si intendono ai fini del presente articolo, quali stazioni di energia, le sorgenti di energia elettrica costituite da batterie di accumulatori e da gruppi elettrogeni. La Stazione Appaltante preciserà quale dei due tipi, oppure se entrambi contemporaneamente, dovranno essere previsti.

Tali stazioni di energia potranno essere previste per l'alimentazione di determinate apparecchiature o quali fonti di energia di riserva. In questo ultimo caso serviranno, in via normale, per alimentare l'illuminazione di riserva o di sicurezza. La Stazione Appaltante preciserà se dovranno servire per l'alimentazione anche di altre utilizzazioni in caso di interruzioni della corrente esterna (vedi anche articolo "*Disposizioni particolari per gli impianti di illuminazione*").

1.6.1 Batterie di accumulatori

a) Caratteristiche e tipo della batteria in rapporto alla destinazione

Nel caso la batteria d'accumulatori debba essere utilizzata quale fonte di energia di riserva o di sicurezza, in caso di interruzioni della corrente esterna, in mancanza di particolari indicazioni da parte

della Stazione Appaltante, la batteria stessa dovrà poter alimentare, almeno per tre ore, l'intero carico assegnato, con decadimento di tensione, ai morsetti della batteria, non superiore al 10% rispetto al valore nominale. Qualora la batteria di accumulatori debba essere utilizzata per la normale alimentazione di apparecchiature o impianti funzionanti a tensione ridotta, come quelli contemplati negli articoli "Impianti di segnalazione comuni per usi civili all'interno dei fabbricati", "Impianti di portiere elettrico", "Sistemi di prevenzione e segnalazione di fughe gas ed incendi", "Impianti per controllo di ronda", "Impianti antifurto a contatti o con cellule fotoelettriche o di altri tipi", "Impianti di orologi elettrici" ed "Impianti di citofoni", da una stessa batteria potranno essere derivate le tensioni di alimentazione anche di più apparecchiature o impianti (telefoni esclusi), purché ogni derivazione corrisponda ad una medesima tensione e parta dal quadro di comando e controllo della batteria tramite singoli appositi interruttori automatici o tramite valvole o fusibili con cartuccia a fusione chiusa. La Stazione Appaltante stabilirà il tipo delle batterie di accumulatori (se stazionario o semistazionario e se al piombo o alcalino). Gli accumulatori dovranno rispondere alle norme [CEI EN 60896-11](#).

b) Carica delle batterie di accumulatori

La carica delle batterie sarà effettuata a mezzo di raddrizzatore idoneo ad assicurare la carica a fondo e quella di mantenimento. La ricarica completa dovrà potersi effettuare nel tempo massimo di 24 ore, ai sensi della norma [CEI EN 60598-2-22](#). Nel caso la batteria di accumulatori sia utilizzata per alimentare l'illuminazione di riserva o di sicurezza, il raddrizzatore dovrà essere allacciato alla rete dell'utenza luce. Altrimenti dovrà essere allacciato di preferenza alla rete dell'utenza di forza motrice. La Stazione Appaltante indicherà se dovrà essere previsto un dispositivo per la carica automatica della batteria.

c) Quadro di comando e controllo

Il complesso batteria-raddrizzatore-utilizzatori dovrà essere controllato da un quadro munito degli organi di manovra, protezione e misura.

d) Locale della batteria di accumulatori

La Stazione Appaltante provvederà affinché il locale della batteria, oltre ad avere le necessarie dimensioni, in modo da consentire una facile manutenzione, abbia i seguenti requisiti:

- un'aerazione efficiente preferibilmente naturale;
- soletta del pavimento adatta a carico da sopportare;
- porta in legno resinoso (ad esempio "pitchpine") o opportunamente impregnato.

Gli impianti elettrici nel locale della batteria dovranno essere del tipo antideflagrante.

1.6.2 Gruppi elettrogeni

A) Determinazione della potenza

Per le determinazioni della potenza, la Stazione Appaltante preciserà gli utilizzatori per i quali è necessario assicurare la continuità del servizio, in caso di interruzione della corrente esterna, indicando la contemporaneità delle inserzioni privilegiate nel suddetto caso di emergenza. La Stazione Appaltante indicherà inoltre le modalità di avviamento del gruppo, se manuale o automatico, precisando in tal caso i tempi massimi di intervento. Preciserà altresì le condizioni di inserzione degli utilizzatori. Sarà inoltre compito dell'Impresa aggiudicataria, nella determinazione della potenza, di tener conto del fattore di potenza conseguente alle previste condizioni di funzionamento del gruppo elettrogeno.

B) Gruppi elettrogeni per utilizzazioni particolari

Qualora per le caratteristiche di funzionamento di taluni utilizzatori (ascensori ecc.) si verificassero notevoli variazioni di carico, l'Impresa aggiudicataria installerà un secondo gruppo elettrogeno, nel caso altri utilizzatori (apparecchiature per sale operatorie, telescriventi ecc.) subissero sensibili irregolarità di funzionamento a seguito di notevoli variazioni di tensione, provocate dalle anzidette variazioni di carico.

C) Ubicazione del gruppo

La Stazione Appaltante indicherà l'ubicazione del gruppo elettrogeno, tenendo presenti i requisiti essenziali che il locale a ciò destinato dovrà soddisfare:

- possibilità di accesso del pezzo di maggior ingombro e peso;
- resistenza alle sollecitazioni statiche e dinamiche del complesso;
- isolamento meccanico ed acustico per evitare la trasmissione delle vibrazioni e dei rumori;
- dimensioni sufficienti ad assicurare le manovre di funzionamento;
- possibilità di adeguata aerazione;
- camino per l'evacuazione dei gas di scarico;
- possibilità di costruire depositi di combustibile per il facile rifornimento del gruppo;
- possibilità di disporre in prossimità del gruppo di tubazioni d'acqua di adduzione e di scarico.

L'Impresa aggiudicataria dovrà però fornire tempestive concrete indicazioni, sia quantitative che qualitative, affinché il locale prescelto dalla Stazione Appaltante risulti effettivamente idoneo, in conformità ai requisiti genericamente sopra prospettati.

D) Motore primo

In mancanza di indicazioni specifiche da parte della Stazione Appaltante, potranno di norma essere usati motori a ciclo Diesel, la cui velocità per potenze fino a 150 kVA non dovrà superare i 1.500 giri al minuto primo. Al di sopra di questa potenza, si adatteranno motori di velocità non superiore ai 750 giri al minuto primo.

Del motore sarà presentato il certificato di origine.

Saranno inoltre specificati i consumi garantiti dalla casa costruttrice di combustibile per cavallo-ora ai vari regimi.

E) Generatore

Anche del generatore dovrà essere fornito il certificato d'origine.

Le caratteristiche dell'energia elettrica erogata dal generatore potranno venire indicate dalla Stazione Appaltante.

In mancanza o nell'impossibilità da parte della Stazione Appaltante di fornire tali indicazioni, le caratteristiche dell'energia elettrica erogata dal generatore verranno stabilite dall'Impresa aggiudicataria, in modo che siano corrispondenti all'impiego, indicato dalla Stazione Appaltante, cui detta energia elettrica verrà destinata.

L'eccitatrice eventuale dovrà essere singola per ogni generatore, e coassiale con esso. Il generatore sarà corredato da un quadro di manovra e comando con ivi montati:

- strumenti indicatori;
- interruttore automatico;
- separatori-valvola;
- regolatore automatico di tensione;
- misuratore per la misura totale dell'energia prodotta, con relativo certificato di taratura;
- misuratore per energia utilizzata per illuminazione;
- interruttore sulla rete dell'utenza forza;
- interruttore sulla rete dell'utenza luce.

F) Accessori

Il gruppo sarà dato funzionante, completo dei collegamenti elettrici fra l'alternatore ed il quadro di controllo e manovra, con energia pronta agli interruttori, sia dell'utenza luce, sia dell'utenza forza. Esso sarà inoltre corredato di:

- serbatoio atto a contenere il combustibile per il funzionamento continuo a pieno carico di almeno 12 ore;
- tubazione per adduzione del combustibile dal serbatoio giornaliero;
- tubazioni per adduzione d'acqua al gruppo e tubazioni di raccordo allo scarico;
- raccordo al camino del condotto dei gas di scarico.

G) Pezzi di ricambio ed attrezzi

Nelle forniture comprese nell'appalto dovranno essere inclusi i seguenti pezzi di ricambio:

- una serie di fasce elastiche;
- un ugello per l'iniettore;
- una valvola di scarico ed una di ammissione per il motore primo;
- una serie di fusibili per il quadro elettrico.

Sarà inoltre fornita una serie completa di attrezzi necessari alla manutenzione, allo smontaggio e rimontaggio dei vari pezzi del gruppo.

H) Assistenza per il collaudo

Per il collaudo l'Impresa aggiudicataria metterà a disposizione operai specializzati ed il combustibile necessario per il funzionamento, a pieno carico e per 12 ore, del gruppo. Curerà inoltre che i lubrificanti siano a livello.

1.6.3 Gruppi di Continuità

Nel caso in cui degli utilizzatori debbano funzionare senza alcuna interruzione di rete, dovranno essere adottati i gruppi di continuità statici (UPS).

I gruppi di continuità se non diversamente indicato dovranno essere installati in linea.

La potenza nominale degli UPS sarà calcolata in base alla potenza di esercizio degli utilizzatori alimentati, aumentata del 15%. La messa a terra e le protezioni degli UPS dovranno essere conformi alle norme [CEI 64-8/1 ÷ 7](#).

- **Convertitore AC/DC (raddrizzatore)**

Il convertitore dovrà caricare in tampone la batteria di accumulatori e alimentare l'inverter direttamente a pieno carico. I convertitori potranno essere del tipo esafase o dodecafase. Nel caso di convertitore esafase dovranno essere previsti (a monte degli UPS) idonei filtri in ingresso, onde limitare al 10% il contenuto armonico delle correnti assorbite.

- **Batteria di accumulatori**

In generale, per gruppi di piccola o media potenza, le batterie di accumulatori saranno del tipo a ricombinazione di gas (ermetiche). Esse dovranno garantire, se non richiesto diversamente, una autonomia di 30 minuti.

- **Convertitore DC/AC (inverter)**

L'inverter, tramite un trasformatore e una serie di filtri, dovrà effettuare la ricostruzione dell'onda sinusoidale di tensione ed elevarne il valore a quello necessario al funzionamento degli utilizzatori.

- **Commutatore statico e by-pass manuale**

I gruppi di continuità dovranno essere completi di commutatore statico, che consenta di commutare automaticamente il carico, direttamente in rete, in caso di avaria dell'inverter o di sovraccarico.

Dovrà essere previsto anche un by-pass manuale per permettere, in caso di interventi di manutenzione, di alimentare il carico da rete, indipendentemente dagli UPS.

Art. 1.7

POTENZA IMPEGNATA E DIMENSIONAMENTO DEGLI IMPIANTI

Gli impianti elettrici dovranno essere calcolati per la potenza impegnata, intendendosi con ciò che le prestazioni e le garanzie per quanto riguarda le portate di corrente, le cadute di tensione, le protezioni e l'esercizio in genere dovranno riferirsi alla potenza impegnata. Detta potenza verrà indicata dalla Stazione Appaltante o calcolata in base a dati forniti dalla Stazione Appaltante.

Per gli impianti elettrici negli edifici civili, in mancanza di indicazioni, si farà riferimento al carico convenzionale dell'impianto. Detto carico verrà calcolato sommando tutti i valori ottenuti applicando alla potenza nominale degli apparecchi utilizzatori fissi e a quella corrispondente alla corrente nominale delle prese a spina, i coefficienti che si deducono dalle tabelle CEI riportate nei paragrafi seguenti.

1.7.1 Valori di Potenza Impegnata negli Appartamenti di Abitazione

1) Per l'illuminazione:

- 10 W per m² di superficie dell'appartamento col minimo di 500 W.

2) Scalda-acqua:

- 1.000 W per appartamenti fino a 4 locali (dovrà considerarsi come locale ogni vano abitabile con esclusione cioè di anticamera, corridoi, cucinino, bagno);
- 2.000 W per appartamenti oltre i 4 locali.

3) Cucina elettrica:

- da considerare solo ove ne sia prevista esplicitamente l'installazione.

4) Servizi vari:

- 40 W per m² di superficie dell'appartamento in zone urbane;
- 20 W per m² di superficie dell'appartamento in zone rurali.

1.7.2 Punti di utilizzazione

Nelle abitazioni si dovranno prevedere i punti di utilizzazione in conformità a quanto indicato nella norma [CEI 64-50](#).

1.7.3 Suddivisione dei circuiti e loro protezione in abitazioni ed edifici residenziali

Nelle abitazioni e negli edifici residenziali in genere si dovranno alimentare, attraverso circuiti protetti e singolarmente sezionabili facenti capo direttamente al quadro elettrico, almeno le seguenti utilizzazioni:

- a) illuminazione di base:
sezione dei conduttori non inferiore a 1,5 mm²; protezione 10 A; potenza totale erogabile 2 kW;
- b) prese a spina da 10 A per l'illuminazione supplementare e per piccoli utilizzatori (televisori, apparecchi radio ecc.):
sezione dei conduttori 1,5 mm²; protezione 10 A; potenza totale erogabile 2 kW;
- c) prese a spina da 16 A ed apparecchi utilizzatori con alimentazione diretta (es. scaldacqua) con potenza unitaria minore o uguale a 3 kW:
sezione dei conduttori 2,5 mm²; protezione 16 A; potenza totale erogabile 3 kW;
- d) eventuale linea per alimentazione di utilizzazione con potenza maggiore di 3 kW:
sezione conduttori 4 mm²; protezione 25 A.

Sul quadro elettrico dovranno essere previsti un numero superiore di circuiti protetti ogni qualvolta si verifichino le seguenti condizioni:

- a) elevata superficie abitabile, maggiore di 150 m²:
occorrerà prevedere più linee per l'illuminazione di base al fine di limitare a 150 m² la superficie dei

- locali interessati da una singola linea;
- b) elevato numero di prese da 10 A:
occorrerà prevedere una linea da 10 A ogni 15 prese;
- c) elevato numero di apparecchi utilizzatori fissi o trasportabili (scalda-acqua, lavatrici, lavastoviglie) che dovranno funzionare contemporaneamente prelevando una potenza totale superiore a 3 kW:
occorrerà alimentare ciascun apparecchio utilizzatore con potenza unitaria maggiore di 2 kW direttamente dal quadro con una linea protetta.

Nella valutazione della sezione dei conduttori relativi al singolo montante, oltre a tener conto della caduta di tensione del 4%, occorrerà considerare anche i tratti orizzontali (ad esempio 6 m in orizzontale dal quadro contatori al vano scale). Il potere di interruzione degli interruttori automatici dovrà essere di almeno 3.000 A (CEI 64-8/1 ÷ 7) a meno di diversa comunicazione dell'azienda di distribuzione dell'energia elettrica (ENEL ecc.); gli interruttori automatici dovranno essere bipolari con almeno un polo protetto in caso di distribuzione fase-neutro, bipolari con due poli protetti in caso di distribuzione fase-neutro, bipolari con due poli protetti in caso di distribuzione fase-fase.

1.7.4 Coefficienti per la valutazione del carico convenzionale delle unità d'impianto

Impianto	Illuminazione	Scalda-acqua	Cucina	Servizi vari, comprese le prese a spina (per queste la potenza è quella corrispondente alla corrente nominale)	Ascensore (la potenza è quella corrispondente alla corrente di targa)
Appartamenti di abitazione	0,65	1 per l'apparecchio di maggior potenza, 0,75 per il secondo, 0,50 per gli altri	(1)	vedi paragrafo "Suddivisione dei circuiti"	(2)
Alberghi, Ospedali, Collegi	0,75	1 per l'apparecchio di maggior potenza, 0,75 per il secondo, 0,50 per gli altri	1 per l'apparecchio di maggior potenza, 0,75 per gli altri	0,5	3 per il motore dell'ascensore di maggior potenza, 1 per il successivo, 0,7 per tutti gli altri ascensori
Uffici e negozi	0,90	1 per l'apparecchio di maggior potenza, 0,75 per il secondo, 0,50 per il terzo, 0,25 gli altri		0,5	3 per il motore dell'ascensore di maggior potenza, 1 per il successivo, 0,7 per tutti gli altri ascensori

(1) Per le derivazioni facenti capo a singoli apparecchi utilizzatori o a singole prese a spina dovrà assumersi, come valore del coefficiente, l'unità, fatta eccezione per il caso degli ascensori.

(2) Per gli ascensori ed altri servizi generali di edifici di abitazione comuni, i dati relativi sono allo studio.

1.7.5 Coefficienti per la valutazione del carico convenzionale delle colonne montanti che alimentano appartamenti di abitazione

unità di impianto alimentate	valore del coefficiente
1	1
da 2 a 4	0,8
da 5 a 10	0,5
11 ed oltre	0,3

1.7.6 Impianti trifase

Negli impianti trifase (per i quali non è prevista una limitazione della potenza contrattuale da parte dell'azienda di distribuzione dell'energia elettrica (ENEL ecc.) non è possibile applicare il dimensionamento dell'impianto di cui all'articolo "*Potenza impegnata e dimensionamento degli impianti*"; tale dimensionamento dell'impianto sarà determinato di volta in volta secondo i criteri della buona tecnica, tenendo conto delle norme CEI. In particolare le condutture dovranno essere calcolate in funzione della potenza impegnata che si ricava nel seguente modo:

a) potenza assorbita da ogni singolo utilizzatore (P1 - P2 - P3 - ecc.) intesa come la potenza di ogni singolo utilizzatore (PU) moltiplicata per un coefficiente di utilizzazione (Cu);

$$P1 = Pu \times Cu;$$

b) potenza totale per la quale dovranno essere proporzionati gli impianti (Pt) intesa come la somma delle

potenze assorbite da ogni singolo utilizzatore (P1 - P2 - P3 - ecc.) moltiplicata per il coefficiente di contemporaneità (Cc);

$$P_t = (P_1 + P_2 + P_3 + P_4 + \dots + P_n) \times C_c$$

Le condutture e le relative protezioni che alimentano i motori per ascensori e montacarichi dovranno essere dimensionate per una corrente pari a 3 volte quella nominale del servizio continuativo; ove i motori siano più di uno (alimentati dalla stessa condotta) si applicherà il coefficiente della tabella di cui al paragrafo "*Coefficienti per la valutazione del carico convenzionale delle unità d'impianto*".

La sezione dei conduttori sarà quindi scelta in relazione alla potenza da trasportare, tenuto conto del fattore di potenza, e alla distanza da coprire.

Si definisce corrente d'impiego di un circuito (I_b) il valore della corrente da prendere in considerazione per la determinazione delle caratteristiche degli elementi di un circuito. Essa si calcola in base alla potenza totale ricavata dalle precedenti tabelle, alla tensione nominale e al fattore di potenza.

Si definisce portata a regime di un conduttore (I_z) il massimo valore della corrente che, in regime permanente e in condizioni specificate, il conduttore può trasmettere senza che la sua temperatura superi un valore specificato. Essa dipende dal tipo di cavo e dalle condizioni di posa ed è indicata nella tabella [CEI UNEL 35024/1 ÷ 2](#).

Il potere d'interruzione degli interruttori automatici dovrà essere di almeno 4.500 A (Norme [CEI 64-8/1 ÷ 7](#)), a meno di diversa comunicazione dell'azienda di distribuzione dell'energia elettrica (Enel ecc.).

Gli interruttori automatici dovranno essere tripolari o quadripolari con 3 poli protetti.

Art. 1.8

DISPOSIZIONI PARTICOLARI PER IMPIANTI PER SERVIZI TECNOLOGICI E PER SERVIZI GENERALI

Tutti gli impianti destinati ad alimentare utenze dislocate nei locali comuni dovranno essere derivati da un quadro sul quale dovranno essere installate le apparecchiature di sezionamento, comando e protezione.

1.8.1 Quadro generale di protezione e distribuzione

Detto quadro dovrà essere installato nel locale contatori e dovrà avere caratteristiche costruttive uguali a quelle prescritte ai paragrafi "*Quadri di comando in lamiera*", "*Quadri di comando isolanti*" e "*Quadri elettrici da appartamento o similari*" dell'articolo "*Qualità e caratteristiche dei materiali*" ed essere munito di sportello con serratura.

Sul quadro dovranno essere montati ed elettricamente connessi, almeno le protezioni ed il comando dei seguenti impianti.

1.8.2 Illuminazione scale, atri e corridoi comuni

Gli apparecchi di illuminazione dovranno rispondere ai requisiti indicati nelle norme CEI.

Le lampade di illuminazione dovranno essere comandate a mezzo di un relè temporizzatore modulare e componibile con le apparecchiature da incasso oppure di tipo modulare componibile con le apparecchiature prescritte all'articolo "*Qualità e caratteristiche dei materiali*".

Il comando del temporizzatore dovrà avvenire con pulsanti luminosi, componibili con le apparecchiature installate nel quadro di comando, installati nell'ingresso, nei corridoi e sui pianerottoli del vano scale.

Il relè temporizzatore dovrà consentire una regolazione del tempo di spegnimento, dovrà avere un commutatore per illuminazione temporizzata o permanente ed avere contatti con portata 10 A.

1.8.3 Illuminazione cantine, solai e box comuni

L'impianto elettrico in questi locali dovrà realizzarsi con l'impiego di componenti a tenuta stagna (grado minimo di protezione IP55).

Ove l'energia consumata da dette utenze venga misurata dai contatori dei servizi comuni, l'impianto dovrà derivarsi dal quadro servizi generali.

In caso contrario, da ciascun contatore partirà una linea adeguatamente protetta destinata all'alimentazione dei locali suddetti.

Nelle autorimesse private con più di 9 autoveicoli e nelle autorimesse pubbliche, l'impianto elettrico deve essere realizzato in conformità alle norme [CEI 64-2](#).

In particolare tutte le apparecchiature installate fino a 3,5 m di altezza dovranno avere grado di protezione minimo IP44.

Per quanto possibile dovranno essere evitate installazioni elettriche nelle fosse e nei cunicoli; diversamente sarà necessario attenersi alle prescrizioni contenute nell'appendice A delle norme [CEI 64-2](#).

Le prese fisse dovranno essere ubicate in posizioni tali da evitare la necessità di ricorrere a prolunghe e dovranno essere installate ad un'altezza minima del pavimento di 1,50 m.

Le diverse parti dell'impianto elettrico dovranno essere protette dagli urti da parte dei veicoli.

Il gruppo di misura e gli interruttori generali dovranno essere installati in un vano privo di tubazioni e di contenitori di fluidi infiammabili.

I componenti di cui sopra dovranno essere facilmente e rapidamente accessibili dall'esterno delle zone pericolose.

1.8.4 Illuminazione esterna

Le lampade destinate ad illuminare zone esterne ai fabbricati dovranno essere alimentate dal quadro servizi generali. I componenti impiegati nella realizzazione dell'impianto, nonché le lampade e gli accessori necessari dovranno essere protetti contro la pioggia, l'umidità e la polvere.

L'accensione delle lampade dovrà essere effettuata a mezzo di interruttore programmatore (orario) con quadrante giornaliero modulare e componibile con gli apparecchi montati nel quadro elettrico d'appartamento.

Tutti i prodotti e/o materiali di cui al presente articolo, qualora possano essere dotati di marcatura CE secondo la normativa tecnica vigente, dovranno essere muniti di tale marchio.

1.8.5 Impianto alimentazione ascensori

Le linee di alimentazione degli impianti elettrici degli ascensori e dei montacarichi dovranno essere indipendenti da quelle degli altri servizi e dovranno partire dal quadro servizi generali.

Le condutture e le protezioni dovranno essere proporzionate per una corrente pari a 3 volte quella nominale del servizio continuativo.

Ove i motori fossero più di uno (alimentati dalla stessa conduttura) si dovrà applicare il coefficiente di riduzione della tabella di cui al paragrafo "*Coefficienti per la valutazione del carico convenzionale delle unità d'impianto*".

Nel vano ascensore o montacarichi dovranno essere installate solo condutture appartenenti all'elevatore.

L'impianto di allarme dovrà essere alimentato da una sorgente indipendente dall'alimentazione ordinaria e dovrà essere separato per ogni ascensore (batterie caricate in tampone).

Nel locale macchina dovrà essere installato un quadro contenente gli interruttori automatici magnetotermici differenziali, nonché gli interruttori, e le lampade spia relative, per l'illuminazione del vano ascensore, del locale ecc.

Il quadro e gli apparecchi devono avere le caratteristiche descritte nell'articolo "*Qualità e caratteristiche dei materiali*".

In conformità all'art. 6 del D.P.R. 1497/1963 e s.m.i., nei fabbricati nei quali non vi sia personale di custodia, dovrà prevedersi l'interruttore generale o il comando dell'interruttore installato in una custodia sotto vetro da disporsi al piano terreno in posizione facilmente accessibile.

L'interruttore potrà essere automatico oppure senza alcuna protezione; in qualsiasi caso la linea dovrà avere una protezione a monte. Il quadretto dovrà permettere il fissaggio a scatto di interruttori magnetotermici e non automatici fino a 63 A.

L'impianto di messa a terra dell'ascensore o del montacarichi dovrà essere collegato all'impianto di terra del fabbricato, salvo diversa prescrizione in fase di collaudo dell'ascensore e del montacarichi stesso.

1.8.6 Impianto alimentazione centrale termica

L'impianto elettrico nelle centrali termiche dovrà essere realizzato in conformità alle prescrizioni delle norme [CEI 64-2](#) "*Impianti termici non inseriti in un ciclo di lavorazione industriale*".

È di competenza dell'Impresa aggiudicataria, salvo diversi accordi tra le parti, l'esecuzione dell'impianto riguardante:

- a) alimentazione del quadro servizi generali o dai gruppi di misura (contatori) al quadro all'interno del locale previo passaggio delle linee da uno o più interruttori installati in un quadretto con vetro frangibile e serratura posto all'esterno del locale vicino all'ingresso, per l'interruzione dell'alimentazione elettrica al quadro interno, secondo disposizioni dei VV.F.;
- b) quadro interno al locale sul quale dovranno essere installate le protezioni della linea di alimentazione bruciatore, della linea di alimentazione delle pompe e di altri eventuali utilizzatori;
- c) illuminazione del locale.

Il resto dell'impianto dovrà essere eseguito in modo da rispettare le disposizioni di legge sia per quanto riguarda i dispositivi di sicurezza sia per quanto riguarda i dispositivi di regolazione per fare in modo che la temperatura nei locali non superi i 20 gradi C.

Salvo alcune particolari zone di pericolo da identificare secondo le disposizioni delle norme [CEI 64-2](#), tutti

gli impianti all'interno del locale dovranno essere adatti per i luoghi di classe 3.

In particolare il quadro elettrico, i corpi illuminanti, gli interruttori di comando, le prese ecc. dovranno avere grado di protezione minimo IP44.

1.8.7 Altri impianti

a) Per l'alimentazione delle apparecchiature elettriche degli altri impianti relativi a servizi tecnologici (come impianto di condizionamento d'aria, impianto acqua potabile, impianto sollevamento acque di rifiuto e altri eventuali) dovranno essere previste singole linee indipendenti, ognuna protetta in partenza dal quadro dei servizi generali da proprio interruttore automatico differenziale. Tali linee faranno capo ai quadri di distribuzione relativi all'alimentazione delle apparecchiature elettriche dei singoli impianti tecnologici.

b) Per tutti gli impianti tecnologici richiamati al precedente comma a), la Stazione Appaltante indicherà se il complesso dei quadri di distribuzione per ogni singolo impianto tecnologico, i relativi comandi e controlli e le linee derivate in partenza dai quadri stessi dovranno far parte dell'appalto degli impianti elettrici, nel qual caso la Stazione Appaltante preciserà tutti gli elementi necessari. Nell'anzidetto caso, in corrispondenza ad ognuno degli impianti tecnologici, dovrà venire installato un quadro ad armadio, per il controllo e la protezione di tutte le utilizzazioni precisate. Infine, in partenza dai quadri, dovranno prevedersi i circuiti di alimentazione fino ai morsetti degli utilizzatori.

Tutti i prodotti e/o materiali di cui al presente articolo, qualora possano essere dotati di marcatura CE secondo la normativa tecnica vigente, dovranno essere muniti di tale marchio.

Art. 1.9 IMPIANTO DI VIDEOSORVEGLIANZA

Il ricorso all'installazione di sistemi di videosorveglianza da parte della PA o dei Privati per rispondere alla domanda di sicurezza delle persone è un fenomeno in continua crescita. Come forma di difesa passiva, controllo e deterrenza di fenomeni criminosi e vandalici attraverso l'uso delle telecamere, i sistemi di videosorveglianza rappresentano una tra le misure di controllo del territorio.

La realizzazione del sistema di videosorveglianza sarà **finalizzato** al raggiungimento dei seguenti obiettivi:

- controllo delle aree monitorate h 24, 7 giorni su 7;
- riprese sia in diurna che in notturna e/o in condizioni di scarsa luminosità;
- architettura hardware di registrazione e visualizzazione Server/Client;
- standard di codifica video simultanea MPEG4, MJPEG e H264;
- standard di codifica audio bidirezionale;
- protocolli di comunicazione TCP/IP;
- sistema SW di gestione e controllo con interfaccia programmatica;
- rispetto delle normative legate alla Privacy;
- elevato grado di security degli apparati di rete;
- possibilità di distribuire i flussi video/audio/dati a soggetti terzi (es. Forze dell'Ordine), tramite un collegamento in IP tra la centrale operativa e la sede del soggetto stesso;
- possibilità di videoregistrazione pre/post evento anche in assenza di collegamento di rete;
- gestione centralizzata e programmabile della visualizzazione e della videoregistrazione delle immagini;
- facilità di utilizzo da parte dell'operatore, il quale potrà interagire con il sistema tramite strumenti base a lui noti, quali tastiera e mouse di un personal computer, interfacce intuitive su sistemi operativi standard di mercato;
- utilizzo di standard consolidati di mercato per quanto riguarda le tecnologie HW e SW;
- visualizzazione delle registrazioni inerenti alle telecamere;
- registrazione delle immagini in visualizzazione o su fasce orarie;
- esportazione delle registrazioni in formato proprietario o in formato AVI (video for Windows);
- ricezione di allarmi (da comandi esterni) associati a telecamere;
- impostazione della registrazione con diversi criteri, ad esempio su tutte le telecamere, per gruppo di videoronda, in seguito ad allarme.

La realizzazione del sistema di videosorveglianza potrà comportare forniture ed opere accessorie quali:

- supporti, snodi, staffe, custodie climatizzate, sistemi integrativi di illuminazione e quant'altro necessario alla perfetta posa in opera delle telecamere;
- stesura dei cavi elettrici, delle canalizzazioni, scatole di derivazione, tubazioni, necessarie per l'alimentazione degli apparati;

- opere civili quali la fornitura e posa in opera di nuovi pali e cassette, con relative paline e formazione di plinti, compresi eventualmente quelli per il contenimento dei contatori di energia elettrica.

Il sistema di videosorveglianza che si intende adottare deve essere conforme agli indirizzi del mercato ed alle soluzioni tecniche più avanzate, e dovrà possedere le seguenti caratteristiche funzionali:

- **espandibilità:** i sistemi adottati nella realizzazione dovranno essere aperti all'implementazione con nuove tecnologie e all'incremento dei punti di ripresa: verranno privilegiate soluzioni di modularità e programmabilità delle apparecchiature;
- **scalabilità:** capacità di gestire con facilità numeri crescenti di telecamere, l'aumento della dimensione delle memorie del sistema e della potenza del server, prevedendo l'installazione di apparecchiature in grado di adeguarsi a nuovi standard video e di comunicazione;
- **omogeneità:** tutte le apparecchiature e le soluzioni adottate, compreso il sistema di registrazione, dovranno essere tecnologicamente omogenee.

Installazioni, posizionamento, regolazioni secondo le aree da inquadrare e il loro collaudo dovranno attenersi ai criteri dettati dalla Norma **CEI EN 62676-4** (CEI 79-89) "Sistemi di videosorveglianza per applicazioni di sicurezza Parte 4: Linee guida di applicazione".

L'utilizzo degli impianti di videosorveglianza comporterà esclusivamente il trattamento di dati personali rilevati mediante le riprese video che, in relazione ai luoghi di installazione delle telecamere, interessano i soggetti ed i mezzi di trasporto che transitano nell'area interessata. Il trattamento dei dati personali si svolgerà nel pieno rispetto dei principi di liceità, finalità, necessità e proporzionalità, sanciti dal Codice in materia di protezione dei dati personali di cui al decreto legislativo 30 giugno 2003, n. 196 e s.m.i.

In attuazione del principio di proporzionalità e dei criteri di pertinenza e non eccedenza, gli impianti di videosorveglianza saranno configurati in modo da raccogliere esclusivamente i dati strettamente necessari per il raggiungimento delle finalità perseguite, registrando le sole immagini indispensabili, limitando l'angolo visuale delle riprese ed evitando, quando non indispensabili, immagini dettagliate, ingrandite o con particolari non rilevanti.

Gli impianti di videosorveglianza dovranno consentire riprese video a colori in condizioni di sufficiente illuminazione naturale o artificiale, in bianco e nero in caso contrario.

I segnali video delle unità di ripresa potranno essere inviati alle centrali di controllo ubicate presso le sedi del Comune, del Comando di Polizia locale, della Questura e del Comando dei Carabinieri.

I dati personali registrati mediante l'utilizzo degli impianti di videosorveglianza saranno conservati per un periodo di tempo non superiore a sette giorni dalla data della rilevazione. Decorso tale periodo, i dati registrati dovranno essere cancellati con modalità automatica.

Per quanto non espressamente disciplinato dal presente documento, si rinvia alla norma di "Linea guida applicazione" **CEI EN 62676-4**, al Codice Privacy, decreto legislativo 30/06/2003, n. 196, modificato dal decreto legislativo n. 101 del 10 agosto 2018, recante Codice in materia di protezione dei dati personali, recante disposizioni per l'adeguamento dell'ordinamento nazionale al regolamento (UE) 2016/679 del Parlamento europeo e del Consiglio, del 27 aprile 2016, al provvedimento in materia di videosorveglianza emanato dal Garante per la protezione dei dati personali in data 8 aprile 2010, nonché alle altre disposizioni normative vigenti in materia, e successive modificazioni e integrazioni.

Telecamere di contesto

Le telecamere di contesto fisse dovranno essere tali da permettere una visione quanto più ampia dell'area di ripresa. Le caratteristiche tecniche degli apparati di ripresa dovranno essere rispondenti alle caratteristiche minime di seguito descritte:

- telecamera IP nativa, aggiornabile via IP;
- ottica fissa intercambiabile o varifocal, da individuare in funzione delle esigenze operative con angolo di ripresa indicativo compreso tra 20° e 120°;
- tecnologia del sistema di ripresa mediante sensore di tipo CMOS o CCD a colori;
- sensibilità del complesso di ripresa almeno 0,5 Lux in modalità colore (day) e almeno 0,05 Lux in modalità B/N (night) misurati a 50 IRE;
- risoluzione minima del sensore: full HD (1920x1080);
- caratteristiche minime del flusso video: 1.3 megapixel (1280x1024) e non inferiore 9 fps;
- modalità di funzionamento di tipo "day&night" con commutazione automatica;
- algoritmo di compressione dei flussi video: Motion JPEG, H264 e sue evoluzioni;
- algoritmo di trasporto dei flussi video: RTSP;

- Funzionalità di Activity Detector incorporate;
- Client NTP;
- n. 1 ingresso d'allarme a bordo camera;
- n. 1 uscita;
- controllo del guadagno, white balance: automatici e regolabili via software;
- compensazione del controllo di tipo automatico;
- Possibilità di alloggiare software di analisi video direttamente sulla camera;
- alimentazione: in bassa tensione con valore non superiore ai 48 Vac, PoE classe 3);
- Allarme antimanomissione, al minimo è richiesta la gestione dei seguenti allarmi:
 1. apertura custodia;
 2. perdita del segnale video;
 3. offuscamento telecamera;
 4. modifica dell'inquadratura (spostamento della telecamera);
- condizioni di esercizio: sarà cura della ditta individuare la tipologia di custodia per la singola telecamera in funzione delle condizioni climatiche minime e massime (temperatura, umidità) del luogo di installazione in modo che sia garantito il corretto funzionamento per tutto l'arco dell'anno e comunque in un intervallo non inferiore a (-10°;+45°) e umidità (20%;80%);
- grado di protezione della custodia: l'apparato deve essere protetto dagli agenti atmosferici quali pioggia, salsedine, polveri tipiche del luogo di installazione garantendo così il livello massimo di funzionamento e comunque non inferiore a IP65, eccetto nei casi estremi in cui si richieda una tenuta stagna per cui il valore va esteso a IP66;
- Fornitura SDK per sviluppo terze parti.

Telecamere di osservazione

Le telecamere dovranno essere brandeggiabili, dovranno assicurare la completa visione a 360° sul piano orizzontale, e 180° sul piano verticale e non dovranno consentire ad un osservatore esterno di individuare l'area inquadrata. Le caratteristiche tecniche degli apparati di ripresa dovranno essere rispondenti alle caratteristiche minime di seguito descritte:

- telecamera IP nativa, aggiornabile via IP;
- telecamera a colori di tipo "DAY/NIGHT";
- matrice attiva del sensore con numero di pixel non inferiore 704 x576 (4CIF);
- frame rate non inferiore a 15 fps;
- sensibilità del complesso di ripresa almeno 0,5 Lux in modalità colore (day) e almeno 0,05 Lux in modalità B/N (night) misurati a 50 IRE;
- obiettivo autofocus con zoom (minimo 25X ottico con minimo F.1.8, auto iris);
- algoritmo di compressione dei flussi video: Motion JPEG, H264 e sue evoluzioni;
- algoritmo di trasporto dei flussi video: RTSP;
- brandeggio a velocità variabile orizzontale di tipo endless e verticale controllabile da remoto;
- PTZ meccanico;
- Funzionalità di Activity Detector incorporate;
- Client NTP;
- n. 16 Posizioni angolari preselezionabili (Preset);
- n. 8 Sequenze di Preset (Tour);
- n. 1 ingressi d'allarme a bordo camera;
- almeno n. 1 uscita d'allarme a bordo camera;
- n. 8 Zone di esclusione (Privacy Mask);
- Pattugliamento automatico;
- alimentazione: in bassa tensione con valore non superiore ai 48 Vac, oppure PoE classe 3);
- condizioni di esercizio: sarà cura della ditta individuare la tipologia di custodia per la singola telecamera in funzione delle condizioni climatiche minime e massime (temperatura, umidità) del luogo di installazione in modo che sia garantito il corretto funzionamento per tutto l'arco dell'anno e comunque in un intervallo non inferiore a (-10°; +45°) e umidità (20%; 80%);
- grado di protezione della custodia: l'apparato deve essere protetto dagli agenti atmosferici quali pioggia, salsedine, polveri tipiche del luogo di installazione garantendo così il livello massimo di funzionamento e comunque non inferiore a IP65, eccetto nei casi estremi in cui si richieda una tenuta stagna per cui il valore va esteso a IP66;
- Fornitura SDK per sviluppo terze parti.

Tutte le telecamere dovranno essere fornite con protezione per ambienti esterni, idonee al funzionamento

con temperature comprese tra -30° e +50° e tasso di umidità compreso tra 20% e 80% e a prova di atti vandalici. Nel caso di basse temperature la telecamera dovrà essere munita di un modulo di preriscaldamento atto a garantirne lo start, anche a seguito di un'interruzione prolungata di corrente.

Tutti i materiali e gli apparecchi utilizzati negli impianti elettrici e nella loro installazione dovranno avere caratteristiche tali da essere idonei all'ambiente in cui lavoreranno e/o in cui saranno installati, in modo che possano resistere alle azioni meccaniche, termiche, corrosive alle quali saranno sottoposti durante l'utilizzo.

Architettura di rete

Il sistema di video sorveglianza si dovrà basare su un'architettura di rete IP che permette la connessione tra gli apparati di campo e le sale apparati/sale controllo.

In funzione dei mezzi trasmissivi da utilizzare (ad es. fibra ottica, apparati wireless) le scelte architettureali dovranno rispettare in ogni caso i requisiti di seguito riportati:

- Capacità di banda necessaria al trasferimento delle immagini in funzione delle caratteristiche delle telecamere e della topologia della rete di trasporto;
- Crittografia dei flussi video in accordo a quanto richiesto dalla [norma di riferimento](#);
- Affidabilità;
- Eventuale ridondanza.

Videoserver

I videoserver devono essere in grado di acquisire, in contemporanea, tutti i flussi provenienti dalle telecamere, che vengono convogliati nel sistema rispettando i seguenti requisiti:

- Gestione camere di differenti produttori, piattaforma aperta;
- Live View fino a 30 o più FPS;
- Gestione dei flussi video con algoritmo di compressione MJPEG/MPEG4/H264;
- Funzionalità di NVR;
- Esportazione file archiviati con crittografia;
- Gestione PTZ Patrolling;
- Funzionalità di WEB Client;
- Funzionalità di Mobile Client;
- Gestione Mappe;
- Integrazione con video analisi;
- Controllo I/O ed eventi,
- Sistemi Operativi di ultima generazione (piattaforme a 64 bit);
- Supporto multi stream per camera;
- Video Motion Detection (VMD) integrato con gestione zone di esclusione;
- Supporto canali audio Full-Duplex;
- Preset Positions per camera;
- Gestione Preset su Evento;
- Preset Patrolling;
- Privacy masking;
- Ricerca automatica ed auto riconoscimento delle telecamere;
- Export e import di configurazioni;
- Gestione e esportazione di archivi storici contenenti tutte le informazioni relative agli eventi di stato del sistema e le operazioni compiute dagli addetti (file di log);
- Fornitura di SDK per sviluppo applicazioni di terze parti.

I video server devono prevedere un'alimentazione ridondata.

Sistema di Registrazione

Il sistema di registrazione e conservazione dei filmati, anche nell'ottica delle finalità d'impiego da parte dell'Autorità Giudiziaria, deve consentire:

- l'archiviazione schedulabile con Playback;
- la capacità di registrazione per singola camera con gestione del pre e post allarme;
- la memorizzazione delle immagini provenienti da tutte le telecamere al massimo framerate possibile;
- l'archiviazione di flussi con algoritmo di compressione MJPEG/MPEG4/H264;
- la registrazione delle immagini deve avvenire in forma cifrata per garantirne la riservatezza e l'integrità;

- l'esportabilità (da locale o da remoto) dei filmati con corredo di specifico visualizzatore per la decifratura e verifica dell'integrità degli stessi;
- la capacità di storage deve essere dimensionata per la registrazione contemporanea di tutte le telecamere al massimo framerate consentito dalle stesse e/o dalla connettività, per un periodo di almeno 7gg/24h.

Software di gestione

I software di gestione dovranno essere in grado di gestire tutte le videocamere installate e permettere anche un eventuale ampliamento futuro.

Fra le altre caratteristiche dovranno avere una architettura aperta per essere in grado di interfacciarsi con altri software specifici prodotti da terze parti.

L'interfaccia di amministrazione dovrà essere sufficientemente intuitiva e contenere routine che facilitino tutte le operazioni di configurazione senza richiedere personale altamente specializzato.

Informativa per area videosorvegliata

Particolare attenzione dovrà essere prestata alla segnaletica e ai modelli di informativa che devono indicare, oltre alle finalità di sicurezza, quelle di controllo e di conservazione delle immagini di competenza.

Gli interessati devono essere sempre informati che stanno per accedere in una zona videosorvegliata. A tal fine, il Garante ritiene che si possa utilizzare lo stesso modello semplificato di informativa "minima", indicante il titolare del trattamento e la finalità perseguita, già individuato ai sensi dell'art. 13, comma 3, del Codice nel provvedimento del 2004 e riportato in fac-simile in allegato.

Il modello è ovviamente adattabile a varie circostanze. In presenza di più telecamere, in relazione alla vastità dell'area oggetto di rilevamento e alle modalità delle riprese, potranno essere installati più cartelli.

Il supporto con l'informativa:

- deve essere collocato prima del raggio di azione della telecamera, anche nelle sue immediate vicinanze e non necessariamente a contatto con gli impianti;
- deve avere un formato ed un posizionamento tale da essere chiaramente visibile in ogni condizione di illuminazione ambientale, anche quando il sistema di videosorveglianza sia eventualmente attivo in orario notturno;
- può inglobare un simbolo o una stilizzazione di esplicita e immediata comprensione, eventualmente diversificati al fine di informare se le immagini sono solo visionate o anche registrate.



(P.S. Se le immagini non sono registrate, sostituire il termine "registrazione" con quello di "rilevazione").

Prescrizioni per le riprese e conservazione dati

Nella fase di installazione dei sistemi di videosorveglianza si dovranno adottare tutte le cautele che vadano a prevenire eventuali forme di intrusione nella privacy dei cittadini, sensibilizzando tecnici e progettisti, oltre che responsabili e incaricati del trattamento, al fine di [evitare la ripresa](#) di persone in abitazioni private. Delimitando, quindi, la dislocazione, l'uso dello zoom e, in particolare, l'angolo visuale delle telecamere in modo da escludere ogni forma di ripresa, anche quando non c'è registrazione, di spazi interni di abitazioni private, si utilizzeranno sistemi di settaggio e/o oscuramento automatico, non modificabili

dall'operatore.

Le immagini devono essere custodite in maniera protetta, in server dedicati e non su reti informatiche accessibili da tutti i dipendenti della stazione appaltante; il luogo ove è presente il server contenente le immagini, deve essere accessibile mediante porte allarmate, l'accesso deve avvenire con la digitazione di codici a chiave alfa-numerica e gli uffici devono essere allarmati, nel caso di chiusura durante alcune ore del giornata.

L'eventuale estrapolazione di immagini dovrà rimanere traccia informatica. Ogni accesso ai server dovrà avvenire attraverso un log di sistema, che identifichi chiaramente (mediante UserId e Password) il soggetto che ha svolto le singole attività, secondo quanto previsto dalla nomina individuale che autorizza il trattamento delle immagini, anche se non espressamente previsto da specifico provvedimento del Responsabile del sistema di videosorveglianza.

Siti di videosorveglianza

Pos.	Sito	Coordinate		Tipologia richiesta
2)				

Il collegamento con il server raccolta dati sarà reso **tramite** segnale radio (PTP) / su fibra ottica / cablaggio strutturato UTP/FTP.

Le postazioni di videosorveglianza, costituite dalle videocamere e dalle antenne radio, saranno alimentate da linee elettriche esistenti/da realizzare: linea illuminazione pubblica e/o linea alimentazione del sito.

I singoli impianti esterni faranno quindi capo preferibilmente a quadri elettrici esistenti/da realizzare, che hanno la funzione di protezione delle dorsali elettriche di illuminazione pubblica e/o alimentazione del sito. Il posizionamento dei siti di sorveglianza potrà sfruttare la preesistenza di pali utili all'installazione, ovvero nuovi punti di progetto puntualmente descritti negli elaborati esecutivi e/o dalla Direzione lavori. (es. 1) posizionamento di staffa sul palo della illuminazione, 2) posizionamento su palo del semaforo, ecc.)

Nel caso di pali o altri supporti esistenti o da realizzare, ne sarà descritto il tipo di collegamento all'energia elettrica (es. resa a base palo).

Art. 1.10

IMPIANTI DI PROTEZIONE CONTRO LE SCARICHE ATMOSFERICHE - LPS

1.10.1 Premessa

Un impianto di protezione contro i fulmini ha il compito di proteggere gli edifici dalle fulminazioni dirette e, conseguentemente, da un eventuale incendio o dagli effetti della corrente generata dal fulmine.

In particolare si impone l'installazione di protezioni permanenti contro i fulmini quando possono colpire facilmente una struttura o possono provocare gravi conseguenze a causa:

- della sua posizione;
- del tipo di costruzione;
- del suo utilizzo.

La differenza di potenziale tra le cariche elettriche delle nubi e le cariche al suolo viene compensata

attraverso i fulmini che colpiscono il terreno e che possono essere di 2 tipi:

- il fulmine **discendente** (nube-terra) si verifica in genere su aree pianeggianti e in corrispondenza di costruzioni basse;
- il fulmine **ascendente** (terra-nube) si può generare in corrispondenza di oggetti al suolo di altezza considerevole, come tralicci, turbine eoliche, torri per telecomunicazioni, campanili di chiese o in corrispondenza delle vette di montagne.

1.10.2 Normativa

Le misure di protezione contro le scariche atmosferiche dovranno essere conformi alle prescrizioni contenute nella serie di norme [CEI EN 62305](#) per la protezione contro i fulmini, le quali prevedono quattro livelli di protezione così come riportato nella seguente tabella:

Livello di protezione	Efficienza
I	0,98
II	0,95
III	0,90
IV	0,80

Inoltre si dovranno utilizzare le Linee guida, definite dalla norma [CEI 81-29](#), per il corretto utilizzo in ambito nazionale delle Norme CEI EN 62305.

1.10.3 Caratteristiche dell'impianto LPS

In generale, l'impianto di protezione contro le scariche atmosferiche si compone dei seguenti elementi:

- impianto di protezione contro le fulminazioni dirette, costituito dagli elementi idonei alla captazione, all'adduzione e alla dispersione nel suolo della corrente del fulmine;
- impianto di protezione contro le fulminazioni indirette, costituito da connessioni metalliche e limitatori di tensione, per impedire/limitare gli effetti del passaggio della corrente di fulmine nell'impianto di protezione o nelle strutture confinanti.

Nello specifico i sistemi di protezione contro i fulmini, definiti **LPS - Lighting Protection of Structures**, possiamo dividerli in esterno ed interno.

Quindi il sistema di **protezione esterna** contro i fulmini esterna avrà il compito di:

- intercettare le fulminazioni dirette mediante captatori;
- ripartire la corrente di fulmine a terra con le calate;
- distribuire la corrente di fulmine nel terreno tramite i dispersori;

mentre la **protezione interna** sarà necessaria per evitare la formazione di scariche pericolose all'interno della struttura, attraverso l'equipotenzialità tra gli elementi del sistema di protezione e i conduttori interni alla costruzione. L'equipotenzialità antifulmine diminuisce le differenze di potenziale causate dalla corrente di fulmine mediante il collegamento di tutte le parti conduttrici separate dell'impianto tramite conduttori oppure **SPD - Surge Protective Device**, ossia dei limitatori di sovratensioni.

In pratica il sistema di protezione LPS esterno dovrà essere costituito da captatori ad asta o a maglia, per realizzare un volume protetto dai fulmini.

I captatori ad asta saranno posizionati in uno o più punti, sulla sommità dell'edificio con ridotto sviluppo orizzontale, mentre i captatori a maglia avvolgeranno completamente la costruzione con una gabbia metallica, costituita da piattine o tondi in ferro o in rame, avente percorsi rigorosamente rettilinei, con

eventuali cambi di direzione senza spigoli o curve a piccolo raggio.

L'impianto LPS interno dovrà essenzialmente essere costituito da:

- organi di captazione;
- organi di discesa denominati calate;
- dispersori;
- collegamenti diretti o tramite SPD agli impianti esterni e interni, e ai corpi metallici esterni e interni.

Impianto SPD

Un impianto SPD impedisce il danneggiamento di circuiti e di apparati provocati da sovratensioni di origine esterna come i fulmini e di origine interna (manovre o interventi di dispositivi di protezione). In sostanza il limitatore di sovratensioni SPD rappresenta un dispositivo per limitare le sovratensioni e deviare le sovracorrenti, verso terra.

Questi limitatori di tensione dovranno essere installati tra conduttori attivi e terra. La loro scelta dipenderà dal punto di installazione nell'impianto e della relativa corrente di scarica, nonché dalla distanza esistente tra le apparecchiature da proteggere e l'SPD e dalla tensione di tenuta ad impulso delle stesse.

Gli SPD di bassa tensione, secondo la norma [CEI EN 61643-1](#), dovranno essere dimensionati in relazione alla tenuta all'impulso dell'apparecchiatura da proteggere, installati in prossimità dell'apparecchiatura da proteggere e coordinati con gli altri dispositivi di protezione dalle sovratensioni.

La scelta dell'appropriato livello di tensione di protezione di un SPD dipende dalla:

- tensione di tenuta ad impulso dell'apparato da proteggere;
- lunghezza delle connessioni dell'SPD;
- lunghezza e percorso delle connessioni tra l'SPD e l'apparato.

Connessione degli SPD

Per la protezione degli impianti elettrici contro le sovratensioni transitorie di origine atmosferica trasmesse da un sistema di alimentazione elettrica, la norma [CEI 64-8](#) prescrive la connessione degli SPD a valle/monte di un interruttore, e prevede tre modalità di connessione:

- **Tipo A:** negli impianti dove c'è una connessione diretta fra il neutro e il conduttore di protezione nel punto d'installazione dell'SPD, o vicino ad esso, o, se non esiste il neutro, fra ciascun conduttore di fase e il collettore principale di terra o il conduttore di protezione principale, scegliendo tra i due percorsi il percorso più breve;
- **Tipo B:** negli impianti dove non c'è una connessione diretta fra il neutro e il conduttore di protezione nel punto d'installazione dell'SPD, o vicino ad esso fra ciascun conduttore di fase e il collettore principale di terra o il conduttore di protezione principale, e fra il conduttore di neutro e il collettore principale di terra o il conduttore di protezione, scegliendo comunque il percorso più breve;
- **Tipo C:** negli impianti dove non c'è una connessione diretta fra il neutro e il conduttore di protezione nel punto di installazione dell'SPD, o vicino ad esso fra ciascun conduttore di fase e il conduttore di neutro e fra il conduttore di neutro e il collettore principale di terra o il conduttore di protezione, scegliendo comunque il percorso più breve.

1.10.4 Dispositivi di captazione dei fulmini

I punti di abbattimento dei fulmini, quali punte di cuspidi, camini, colmi e displuvi, spigoli di grondaie, parapetti e altre strutture emergenti dal tetto, dovranno essere dotati di impianti di captazione.

L'adeguato dimensionamento dei sistemi di captazione, come aste, fili e funi tese e conduttori a maglie combinabili anche tra loro, riduce, in maniera controllata, gli effetti della fulminazione su una struttura. Bisognerà porre particolare attenzione alla protezione degli angoli e dei bordi della costruzione.

Per stabilire la disposizione e le posizioni dei dispositivi di captazione, generalmente vengono utilizzati i seguenti criteri:

- metodo della sfera rotolante;
- metodo della maglia;
- metodo dell'angolo di protezione.

Il metodo di progettazione più utilizzato è quello della sfera rotolante, indicato principalmente per le geometrie più articolate dei manufatti.

Calate

Per calata intendiamo il collegamento elettrico tra il sistema di captazione e l'impianto di messa a terra. Esse devono condurre la corrente di fulmine captata verso l'impianto di messa a terra, senza creare danni all'edificio.

La riduzione dei danni alle strutture, che possono avvenire durante la scarica della corrente di fulmine verso l'impianto di terra,

- si realizza posando le calate in modo tale che dal punto d'impatto del fulmine verso terra:
- la lunghezza dei percorsi della corrente sia la più corta possibile (diritta, verticale, senza spire);
- esistano molti percorsi paralleli della corrente;
- i collegamenti verso i corpi metallici della struttura siano creati in tutti i punti necessari.

La disposizione e il numero delle calate dovrà essere realizzata in modo che, partendo dagli angoli della struttura, siano distribuite in maniera uniforme lungo tutto il perimetro del tetto, rispettando il numero minimo delle calate, a seconda della classe di LPS.

Nella norma CEI EN 62305-3 sono riportate le distanze tipiche tra calate e conduttori ad anello, a seconda della classe di LPS:

In generale, l'impianto di protezione contro le scariche atmosferiche si compone dei seguenti elementi:

- impianto di protezione contro le fulminazioni dirette, costituito dagli elementi idonei alla captazione, all'adduzione e alla dispersione nel suolo della corrente del fulmine;
- impianto di protezione contro le fulminazioni indirette, costituito da connessioni metalliche e limitatori di tensione, per impedire/limitare gli effetti del passaggio della corrente di fulmine nell'impianto di protezione o nelle strutture confinanti.

Nello specifico i sistemi di protezione contro i fulmini, definiti **LPS - Lighting Protection of Structures**, possiamo dividerli in esterno ed interno.

Quindi il sistema di **protezione esterna** contro i fulmini esterna avrà il compito di:

- intercettare le fulminazioni dirette mediante captatori;
- ripartire la corrente di fulmine a terra con le calate;
- distribuire la corrente di fulmine nel terreno tramite i dispersori;

mentre la **protezione interna** sarà necessaria per evitare la formazione di scariche pericolose all'interno della struttura, attraverso l'equipotenzialità tra gli elementi del sistema di protezione e i conduttori interni alla costruzione. L'equipotenzialità antifulmine diminuisce le differenze di potenziale causate dalla corrente di fulmine mediante il collegamento di tutte le parti conduttrici separate dell'impianto tramite conduttori oppure **SPD - Surge Protective Device**, ossia dei limitatori di sovratensioni.

In pratica il sistema di protezione LPS esterno dovrà essere costituito da captatori ad asta o a maglia, per realizzare un volume protetto dai fulmini.

I captatori ad asta saranno posizionati in uno o più punti, sulla sommità dell'edificio con ridotto sviluppo orizzontale, mentre i captatori a maglia avvolgeranno completamente la costruzione con una gabbia metallica, costituita da piattine o tondi in ferro o in rame, avente percorsi rigorosamente rettilinei, con eventuali cambi di direzione senza spigoli o curve a piccolo raggio.

L'impianto LPS interno dovrà essenzialmente essere costituito da:

- organi di captazione;
- organi di discesa denominati calate;
- dispersori;
- collegamenti diretti o tramite SPD agli impianti esterni e interni, e ai corpi metallici esterni e interni.

La disposizione e il numero delle calate dovrà essere realizzata in modo che, partendo dagli angoli della struttura, siano distribuite in maniera uniforme lungo tutto il perimetro del tetto, rispettando il numero minimo delle calate, a seconda della classe di LPS.

Nella norma CEI EN 62305-3 sono riportate le distanze tipiche tra calate e conduttori ad anello, a seconda della classe di LPS:

Classe di LPS	Distanza tipica (in metri)
I	10
II	10
III	15
IV	20

Le calate dovranno essere posizionate in modo da costituire la continuazione diretta dei conduttori di captazione, secondo un percorso rettilineo e in verticale, così da realizzare il collegamento diretto più breve possibile verso terra.

Sarà da evitare assolutamente la formazione di spire, ad esempio intorno a delle gronde sporgenti, e nel caso non sia possibile, la distanza misurata nel punto in cui due punti di una calata sono più vicini e la lunghezza della calata tra questi due punti, dovranno rispettare una distanza di sicurezza.

Le calate non potranno essere collocate all'interno di grondaie e pluviali (anche se rivestiti di materiale isolante) poiché l'umidità presente potrebbe causare una eccessiva corrosione.

Solo nel caso in cui si impieghino calate in alluminio rivestite in PVC sarà possibile la posa in malta, intonaco o calcestruzzo, assicurandosi che il rivestimento non sia danneggiato meccanicamente e che non si possano verificare rotture dell'isolamento alle basse temperature.

In prossimità di tutte le porte e le finestre, l'installazione delle calate dovrà rispettare la distanza di sicurezza.

I pluviali in metallo dovranno essere collegati con le calate quando si incrociano tra loro. Gli stessi pluviali in metallo, anche se non utilizzati come calate, dovranno essere collegati alla base con il sistema equipotenziale oppure con l'impianto di terra.

1.10.5 Impianto di messa a terra

L'impianto di messa a terra, secondo la norma CEI EN 62305-3, è la continuazione dell'impianto di captazione e di calata per la scarica della corrente di fulmine a terra. Tale impianto avrà anche la funzione di realizzare un collegamento equipotenziale tra le calate e la ripartizione dei potenziali in prossimità delle pareti della struttura.

Per i diversi sistemi elettrici, quali protezione contro i fulmini, impianti in bassa tensione e impianti di telecomunicazione, sarà preferibile un impianto di messa a terra comune, che dovrà essere collegato con il sistema equipotenziale.

La norma citata classifica i dispersori per l'impianto di messa a terra in tipo A e B e, per entrambi, la loro lunghezza minima dipende della classe di protezione LPS. La resistività precisa del terreno dovrà essere individuata tramite una misurazione sul posto con il metodo WENNER.

Classe di LPS	Materiale	Spessore a) [mm]	Spessore b) [mm]
da I a IV	Piombo	–	2,0
	Acciaio (inox, zincato)	4	0,5
	Titanio	4	0,5
	Rame	5	0,5
	Alluminio	7	0,65
	Zinco	–	0,7

spessore a) previene le scariche disruptive

spessore b) solo per lamiere metalliche se non vanno prevenute scariche disruptive, surriscaldamento e incendio

Le lamiere metalliche potranno essere utilizzate come meccanismi di captazione naturale solo se è tollerata la loro perforazione, il surriscaldamento e la fusione. Se un danneggiamento del tetto in caso di impatto di un fulmine non viene accettato dal proprietario, sarà indispensabile installare sul tetto metallico un impianto di captazione separato, che dovrà essere progettato in modo che la sfera rotolante (raggio r a seconda della classe di protezione scelta) non tocchi il tetto in metallo. Per tale caso si dovrà installare un impianto di captazione con molte punte di captazione.

La pratica corrente, indipendentemente dalla classe di protezione, sono state comprovate le altezze delle punte di captazione indicate nella seguente tabella:

Adatto a tutte le classi LPS	
Distanza tra i conduttori orizzontali	Altezza della punta di captazione
3 m	15 cm
4 m	25 cm
5 m	35 cm
6 m	45 cm

I conduttori e le punte di captazione saranno fissati alla copertura senza forarla; per i vari tipi di tetti metallici (ribordato, ondulato, grecato) sono disponibili diverse tipologie di staffe portafilò.

Occorre osservare che, ad esempio su un tetto trapezoidale, il conduttore deve essere ancorato entro la staffa portafilò che si trova nel punto più alto del tetto, mentre deve avere posa libera in tutte le altre staffe portafilò, a causa della dilatazione termica dovuta alla variazione di temperatura. La staffa portafilò dovrà essere agganciata alla vite di fissaggio sopra la guarnizione del foro, al fine di evitare la possibile entrata di umidità.

Per evitare una fulminazione diretta su impianti non protetti e sporgenti dal tetto, come lucernari e coperture di canne fumarie, ovvero punti molto esposti alle fulminazioni, dovranno essere installate delle aste di captazione vicino a queste sporgenze. L'altezza delle aste di captazione dipende dall'angolo di protezione α .

Dispensori di tipo A

Sono dispersori a elementi radiali singoli (dispersore orizzontale), oppure dispersori verticali, che saranno collegati alla relativa calata. Il numero minimo di dispersori di tipo A sarà di due, mentre sarà sufficiente un solo dispersore per aste di captazione o pali singoli.

Per le protezioni in classe LPS III e IV si dovrà prevedere una lunghezza minima del dispersore di 5 m, diversamente per le classi di protezione I e II, la lunghezza del dispersore sarà determinata in base alla resistività del terreno.

I dispersori verticali dovranno essere inseriti in posizione perpendicolare nel suolo naturale che si trova al di sotto delle fondazioni. Per questo motivo hanno il vantaggio di trovarsi in strati di terreno più profondi, la cui resistività generalmente è inferiore rispetto agli strati più superficiali.

In condizioni di gelo si dovrà considerare come inefficace il primo mezzo metro di un dispersore verticale.

I singoli dispersori del tipo A dovranno essere connessi fra di loro, al fine di raggiungere una ripartizione uniforme della corrente, requisito fondamentale per il calcolo della distanza di sicurezza.

Il collegamento dei dispersori del tipo A potrà effettuarsi in aria o sotto terra.

Nelle installazioni su impianti già esistenti, i collegamenti tra i singoli dispersori si potranno realizzare anche all'interno della struttura.

Dispersori di tipo B

I dispersori di tipo B sono dispersori ad anello posti attorno al manufatto da proteggere oppure dispersori di fondazione.

Nel caso non fosse possibile ottenere un anello chiuso all'esterno dell'edificio, dovranno essere installati dei conduttori all'interno per chiudere l'anello. A questo scopo potranno essere adoperate anche delle tubazioni o altri elementi metallici, purché elettricamente continui.

Almeno l'80% della lunghezza del dispersore dovrà essere a contatto con il terreno, per poter considerare il dispersore di tipo B come base per il calcolo della distanza di sicurezza. La lunghezza minima dei dispersori di tipo B dipende dalla classe di protezione LPS. Per le classi di protezione LPS I e II la lunghezza minima del dispersore viene stabilita in base alla resistività del terreno.

Nell'eventualità dovessero essere necessari ulteriori dispersori radiali o verticali (oppure dispersori obliqui), il numero di questi dispersori supplementari non dovrà essere inferiore al numero di calate, ma almeno pari a due, e saranno distribuiti in modo regolare sul perimetro e collegati con il dispersore ad anello.

Per l'eventuale collegamento dei dispersori supplementari a quello di fondazione, dovrà essere utilizzato acciaio inossidabile.

1.10.6 Tipologie di impianti di captazione

Edifici con tetto spiovente

In presenza di tetti a doppia falda dovrà essere installata una rete di captazione a maglie con una larghezza di maglia determinata dalla classe di protezione, come ad esempio metri 15 x 15 m per classe di protezione III.

La collocazione delle maglie sarà determinata considerando l'uso del colmo, degli spigoli perimetrali e della grondaia metallica per la chiusura perimetrale dell'impianto di captazione sulla copertura del tetto, assicurandosi che la grondaia sia collegata in modo elettricamente continuo, installando un morsetto per grondaia sul punto di incrocio tra il dispositivo di captazione e la grondaia del tetto.

I tubi di sfiato in PVC, che rappresentano strutture in materiale non conduttivo, quando non sporgeranno più di m 50 dal piano delle maglie, saranno considerate sufficientemente protetti. Nel caso in cui la sporgenza fosse superiore, dovrà essere dotata di una punta di captazione collegata al conduttore di captazione, mediante un cavo di 8 mm di diametro e massima lunghezza libera di cm. 50.

Le strutture metalliche presenti sul tetto, che non hanno collegamenti conduttivi verso l'interno della struttura, se:

- non sporgono dal piano del tetto più di cm 30;
- racchiudono una superficie massima di mq. 1;
- hanno una lunghezza massima di mt. 2,00;

possono non essere collegate ai captatori, tuttavia dovrà essere rispettata la distanza di sicurezza verso gli

organi di captazione e di discesa.

In presenza di camini, le aste di captazione dovranno essere installate in modo da comprendere l'intero camino nel volume protetto. Nel caso di camini in mattoni o muratura l'asta di captazione dovrà essere montata sul camino stesso.

Se all'interno del camino vi è un tubo metallico, allora dovrà essere rispettata la distanza di sicurezza verso questa parte conduttiva. In questa situazione saranno utilizzati dei dispositivi di captazione isolati, e le aste di captazione dovranno essere installate con dei distanziatori. Infine il tubo metallico dovrà essere collegato al sistema equipotenziale.

Questa stessa procedura di messa in opera sarà utilizzata per l'impianto per la protezione di antenne paraboliche, poiché possono trasmettere delle correnti parziali di fulmine all'interno dell'edificio attraverso gli schermi dei cavi coassiali.

Edifici con tetto spiovente

In presenza di tetti a doppia falda dovrà essere installata una rete di captazione a maglie con una larghezza di maglia determinata dalla classe di protezione, come ad esempio metri 15 x 15 m per classe di protezione III.

La collocazione delle maglie sarà determinata considerando l'uso del colmo, degli spigoli perimetrali e della grondaia metallica per la chiusura perimetrale dell'impianto di captazione sulla copertura del tetto, assicurandosi che la grondaia sia collegata in modo elettricamente continuo, installando un morsetto per grondaia sul punto di incrocio tra il dispositivo di captazione e la grondaia del tetto.

I tubi di sfiato in PVC, che rappresentano strutture in materiale non conduttivo, quando non sporgeranno più di m 50 dal piano delle maglie, saranno considerate sufficientemente protetti. Nel caso in cui la sporgenza fosse superiore, dovrà essere dotata di una punta di captazione collegata al conduttore di captazione, mediante un cavo di 8 mm di diametro e massima lunghezza libera di cm. 50.

Le strutture metalliche presenti sul tetto, che non hanno collegamenti conduttivi verso l'interno della struttura, se:

- non sporgono dal piano del tetto più di cm 30;
- racchiudono una superficie massima di mq. 1;
- hanno una lunghezza massima di mt. 2,00;

possono non essere collegate ai captatori, tuttavia dovrà essere rispettata la distanza di sicurezza verso gli organi di captazione e di discesa.

In presenza di camini, le aste di captazione dovranno essere installate in modo da comprendere l'intero camino nel volume protetto. Nel caso di camini in mattoni o muratura l'asta di captazione dovrà essere montata sul camino stesso.

Se all'interno del camino vi è un tubo metallico, allora dovrà essere rispettata la distanza di sicurezza verso questa parte conduttiva. In questa situazione saranno utilizzati dei dispositivi di captazione isolati, e le aste di captazione dovranno essere installate con dei distanziatori. Infine il tubo metallico dovrà essere collegato al sistema equipotenziale.

Questa stessa procedura di messa in opera sarà utilizzata per l'impianto per la protezione di antenne paraboliche, poiché possono trasmettere delle correnti parziali di fulmine all'interno dell'edificio attraverso gli schermi dei cavi coassiali.

Costruzioni con copertura metallica

Quando il fulmine si abbatte direttamente su tale tipo di copertura, nel punto d'impatto si può verificare una perforazione a causa della fusione e dell'evaporazione. La dimensione della perforazione dipende dall'energia del fulmine, oltre che dalle proprietà materiali del tetto (ad esempio lo spessore). Il problema maggiore è il danno conseguente, ad esempio la protezione contro la pioggia non più garantita, poiché prima che venga notato il danno può trascorrere molto tempo.

Per evitare questo tipo di danni, dovrà essere installato anche su un tetto in metallo sottile un sistema di protezione contro i fulmini esterno adeguato, con conduttori e morsetti a prova di corrente di fulmine. La

norma di protezione dai fulmini CEI EN 62305-3 indica chiaramente il pericolo per i tetti in metallo.

Se risulta necessario un sistema di protezione contro i fulmini esterno, le lamiere metalliche dovranno presentare i valori minimi indicati nella seguente tabella:

1.10.7 Verifica e conformità dell'impianto

Ad ultimazione dei lavori dell'impianto di protezione contro le scariche atmosferiche, si dovrà essere verificare che:

- l'LPS sia conforme al progetto esecutivo;
- tutti i componenti dell'LPS siano in buone condizioni;
- tutte le strutture aggiunte dopo (nel caso di ristrutturazioni) siano comprese nella struttura protetta con ampliamenti dell'LPS.

L'appaltatore, al termine dei lavori, dovrà rilasciare la **dichiarazione di conformità dell'impianto** in virtù del "Regolamento di semplificazione del procedimento per la denuncia di installazioni e dispositivi di protezione contro le scariche atmosferiche, di dispositivi di messa a terra di impianti elettrici e di impianti elettrici pericolosi" (DPR 462/2001).

La messa in esercizio degli impianti elettrici di messa a terra e dei dispositivi di protezione contro le scariche atmosferiche non può essere effettuata prima della verifica eseguita dall'installatore (art. 2 DPR 462/2001), che rilascerà la dichiarazione di conformità, ai sensi del DM 37/2008, e che equivarrà ad omologazione dell'impianto.

Entro 30 giorni dalla messa in esercizio dell'impianto, il datore di lavoro dovrà inviare la dichiarazione di conformità all'ISPESL (oggi INAIL, in base alla legge 122/2010) e all'ASL o all'ARPA territorialmente competenti.

CAPITOLO 2

QUALITÀ E CARATTERISTICHE DEI MATERIALI ESECUZIONE DEI LAVORI VERIFICHE E PROVE IN CORSO D'OPERA DEGLI IMPIANTI

Art. 2.1 QUALITÀ E CARATTERISTICHE DEI MATERIALI

2.1.1 Generalità

Quale regola generale si intende che tutti i materiali, apparecchiature e componenti, previsti per la realizzazione degli impianti dovranno essere muniti del Marchio Italiano di Qualità (IMQ) e/o del contrassegno CEI o di altro Marchio e/o Certificazione equivalente.

Tali materiali e apparecchiature saranno nuovi, di alta qualità, di sicura affidabilità, completi di tutti gli elementi accessori necessari per la loro messa in opera e per il corretto funzionamento, anche se non espressamente citati nella documentazione di progetto; inoltre, dovranno essere conformi, oltre che alle prescrizioni contrattuali, anche a quanto stabilito da Leggi, Regolamenti, Circolari e Normative Tecniche vigenti (UNI, CEI UNEL ecc.), anche se non esplicitamente menzionate.

I materiali e i componenti devono corrispondere alle prescrizioni di legge e del presente Capitolato Speciale; essi dovranno essere della migliore qualità e perfettamente lavorati, e possono essere messi in opera solamente dopo l'accettazione della Direzione dei Lavori.

Per quanto non espresso nel presente Capitolato Speciale, relativamente all'accettazione, qualità e impiego dei materiali, alla loro provvista, il luogo della loro provenienza e l'eventuale sostituzione di quest'ultimo, si applicano le disposizioni dell'art. 101 comma 3 del D.Lgs. n. 50/2016 e s.m.i. e gli articoli 16, 17, 18 e 19 del Capitolato Generale d'Appalto D.M. 145/2000 e s.m.i.

Il Direttore dei Lavori si riserva il diritto di autorizzarne l'impiego o di richiederne la sostituzione, a suo insindacabile giudizio, senza che per questo possano essere richiesti indennizzi o compensi suppletivi di qualsiasi natura e specie.

Tutti i materiali che verranno scartati dal Direttore dei Lavori, dovranno essere immediatamente sostituiti, siano essi depositati in cantiere, completamente o parzialmente in opera, senza che l'Appaltatore abbia nulla da eccepire. Dovranno quindi essere sostituiti con materiali idonei rispondenti alle caratteristiche e ai requisiti richiesti.

Salvo diverse disposizioni del Direttore dei Lavori, nei casi di sostituzione i nuovi componenti dovranno essere della stessa marca, modello e colore di quelli preesistenti, la cui fornitura sarà computata con i prezzi degli elenchi allegati. Per comprovati motivi, in particolare nel caso di componenti non più reperibili sul mercato, l'Appaltatore dovrà effettuare un'accurata ricerca al fine di reperirne i più simili a quelli da sostituire sia a livello tecnico-funzionale che estetico.

Tutti i materiali, muniti della necessaria documentazione tecnica, dovranno essere sottoposti, prima del loro impiego, all'esame del Direttore dei Lavori, affinché essi siano riconosciuti idonei e dichiarati accettabili.

L'accettazione dei materiali, delle apparecchiature e degli impianti è vincolata dall'esito positivo di tutte le verifiche prescritte dalle norme o richieste dal Direttore dei Lavori, che potrà effettuare in qualsiasi momento (preliminarmente o anche ad impiego già avvenuto) gli opportuni accertamenti, visite, ispezioni, prove, analisi e controlli.

Tutti i materiali per i quali è prevista l'omologazione, o certificazione similare, da parte dell'I.N.A.I.L., V.V.F., A.S.L. o altro Ente preposto saranno accompagnati dal documento attestante detta omologazione.

Tutti i materiali e le apparecchiature impiegate e le modalità del loro montaggio dovranno essere tali da:

- a) garantire l'assoluta compatibilità con la funzione cui sono preposti;
- b) armonizzarsi a quanto già esistente nell'ambiente oggetto di intervento.

Tutti gli interventi e i materiali impiegati in corrispondenza delle compartimentazioni antincendio verticali ed orizzontali dovranno essere tali da non degradarne la Classe REI.

La Stazione Appaltante si riserva la facoltà di fornire alla Ditta aggiudicataria, qualora lo ritenesse opportuno, tutti o parte dei materiali da utilizzare, senza che questa possa avanzare pretese o compensi aggiuntivi per le prestazioni che deve fornire per la loro messa in opera.

2.1.2 Comandi (interruttori, deviatori, pulsanti e simili) e prese a spina

Dovranno impiegarsi apparecchi da incasso modulari e componibili.

Gli interruttori dovranno avere portata 16 A; sarà consentito negli edifici residenziali l'uso di interruttori con portata 10 A; le prese dovranno essere di sicurezza con alveoli schermati e far parte di una serie completa di apparecchi atti a realizzare un sistema di sicurezza e di servizi fra cui impianti di segnalazione, impianti di distribuzione sonora negli ambienti ecc.

La serie dovrà consentire l'installazione di almeno 3 apparecchi nella scatola rettangolare; fino a 3 apparecchi di interruzione e 2 combinazioni in caso di presenza di presa a spina nella scatola rotonda.

I comandi e le prese dovranno poter essere installati su scatole da parete con grado di protezione IP40 e/o IP55.

Comandi in costruzioni a destinazione sociale

Nelle costruzioni a carattere collettivo-sociale aventi interesse amministrativo, culturale, giudiziario, economico e comunque in edifici in cui sia previsto lo svolgimento di attività comunitarie, le apparecchiature di comando dovranno essere installate ad un'altezza massima di 0,90 m dal pavimento.

Tali apparecchiature dovranno, inoltre, essere facilmente individuabili e visibili anche in condizioni di scarsa visibilità ed essere protetti dal danneggiamento per urto (DPR 503/1996).

Le prese di corrente che alimentano utilizzatori elettrici con forte assorbimento (lavatrice, lavastoviglie, cucina ecc.) dovranno avere un proprio dispositivo di protezione di sovraccorrente, interruttore bipolare con fusibile sulla fase o interruttore magnetotermico.

Detto dispositivo potrà essere installato nel contenitore di appartamento o in una normale scatola nelle immediate vicinanze dell'apparecchio utilizzatore.

2.1.3 Apparecchiature modulari con modulo normalizzato

Le apparecchiature installate nei quadri di comando e negli armadi dovranno essere del tipo modulare e componibile con fissaggio a scatto sul profilato normalizzato DIN, ad eccezione degli interruttori automatici da 100 A in su che si fisseranno anche con mezzi diversi.

In particolare:

a) gli interruttori automatici magnetotermici da 1 a 100 A dovranno essere modulari e componibili con potere di interruzione fino a 6.000 A, salvo casi particolari;

b) tutte le apparecchiature necessarie per rendere efficiente e funzionale l'impianto (ad esempio trasformatori, suonerie, portafusibili, lampade di segnalazione, interruttori programmatori, prese di corrente CEE ecc.) dovranno essere modulari e accoppiati nello stesso quadro con gli interruttori automatici di cui al punto a);

c) gli interruttori con relè differenziali fino a 63 A dovranno essere modulari e appartenere alla stessa serie di cui ai punti a) e b). Dovranno essere del tipo ad azione diretta e conformi alle norme [CEI EN 61008-1](#) e [CEI EN 61009-1](#);

d) gli interruttori magnetotermici differenziali tetrapolari con 3 poli protetti fino a 63 A dovranno essere modulari ed essere dotati di un dispositivo che consenta la visualizzazione dell'avvenuto intervento e permetta di distinguere se detto intervento sia provocato dalla protezione magnetotermica o dalla protezione differenziale. È ammesso l'impiego di interruttori differenziali puri purché abbiano un potere di interruzione con dispositivo associato di almeno 4.500 A e conformi alle norme [CEI EN 61008-1](#) e [CEI EN 61009-1](#);

e) il potere di interruzione degli interruttori automatici dovrà essere garantito sia in caso di alimentazione dai morsetti superiori (alimentazione dall'alto) sia in caso di alimentazione dai morsetti inferiori (alimentazione dal basso).

2.1.4 Interruttori scatolati

Gli interruttori magnetotermici e gli interruttori differenziali con e senza protezione magnetotermica con corrente nominale da 100 A in su dovranno appartenere alla stessa serie.

Onde agevolare le installazioni sui quadri e l'intercambiabilità, è preferibile che gli apparecchi da 100 a 250 A abbiano le stesse dimensioni d'ingombro.

Gli interruttori con protezione magnetotermica di questo tipo dovranno essere selettivi rispetto agli automatici fino a 80 A almeno per correnti di c.c. fino a 3.000 A.

Il potere di interruzione dovrà essere dato nella categoria di prestazione PZ ([CEI EN 60947-2](#)) onde garantire un buon funzionamento anche dopo 3 corto circuiti con corrente pari al potere di interruzione.

Gli interruttori differenziali da 100 a 250 A da impiegare dovranno essere disponibili nella versione normale e nella versione con intervento ritardato per consentire la selettività con altri interruttori differenziali installati a valle.

2.1.5 Interruttori automatici modulari con alto potere di interruzione

Negli impianti elettrici che presentino c.c. elevate (fino a 30 kA) gli interruttori automatici magnetotermici fino a 63 A dovranno essere modulari e componibili con potere di interruzione di 30 kA a 380 V in classe P2.

Installati a monte di interruttori con potere di interruzione inferiore, dovranno garantire un potere di interruzione della combinazione di 30 kA a 380 V. Installati a valle di interruttori con corrente nominale superiore, dovranno garantire la selettività per i c.c. almeno fino a 10 kA.

2.1.6 Quadri di comando in lamiera

I quadri di comando dovranno essere composti da cassette complete di profilati normalizzati DIN per il fissaggio a scatto delle apparecchiature elettriche.

Detti profilati dovranno essere rialzati dalla base per consentire il passaggio dei conduttori di cablaggio.

Gli apparecchi installati dovranno essere protetti da pannelli di chiusura preventivamente lavorati per far sporgere l'organo di manovra delle apparecchiature e dovranno essere completi di porta cartellini indicatori della funzione svolta dagli apparecchi. Nei quadri dovrà essere possibile l'installazione di interruttori automatici e differenziali da 1 a 250 A.

Detti quadri dovranno essere conformi alla norma [CEI EN 61439-1](#) e costruiti in modo da dare la possibilità di essere installati da parete o da incasso, senza sportello, con sportello trasparente o in lamiera, con serratura a chiave a seconda della indicazione della Direzione dei Lavori che potrà esser data anche in fase di installazione.

I quadri di comando di grandi dimensioni e gli armadi di distribuzione dovranno essere del tipo ad elementi componibili che consentano di realizzare armadi di larghezza minima 800 mm e profondità fino a 600 mm.

In particolare dovranno permettere la componibilità orizzontale per realizzare armadi a più sezioni, garantendo una perfetta comunicabilità tra le varie sezioni senza il taglio di pareti laterali.

Gli apparecchi installati dovranno essere protetti da pannelli di chiusura preventivamente lavorati per far sporgere l'organo di manovra delle apparecchiature e dovranno essere completi di porta cartellini indicatori della funzione svolta dagli apparecchi.

Sugli armadi dovrà essere possibile montare porte trasparenti o cieche con serratura a chiave fino a 1,95 m di altezza anche dopo che l'armadio sia stato installato. Sia la struttura che le porte dovranno essere realizzate in modo da permettere il montaggio delle porte stesse con l'apertura destra o sinistra.

2.1.7 Quadri di comando isolanti

Negli ambienti in cui la Stazione Appaltante lo ritenga opportuno, al posto dei quadri in lamiera si dovranno installare quadri in materiale isolante.

In questo caso dovranno avere una resistenza alla prova del filo incandescente di 960 gradi C ([CEI 50-11](#)).

I quadri dovranno essere composti da cassette isolanti con piastra portapacchi estraibile per consentire il cablaggio degli apparecchi in officina. Dovranno essere disponibili con grado di protezione IP40 e IP55, in questo caso il portello dovrà avere apertura a 180 gradi.

Questi quadri dovranno consentire un'installazione del tipo a doppio isolamento con fori di fissaggio esterni alla cassetta ed essere conformi alla norma [CEI EN 61439-1](#).

2.1.8 Quadri elettrici da appartamento o similari

All'ingresso di ogni appartamento dovrà installarsi un quadro elettrico composto da una scatola da incasso in materiale isolante, un supporto con profilato normalizzato DIN per il fissaggio a scatto degli apparecchi da installare ed un coperchio con o senza portello.

Le scatole di detti contenitori dovranno avere profondità non superiore a 60/65 mm e larghezza tale da consentire il passaggio di conduttori lateralmente, per l'alimentazione a monte degli automatici divisionari.

I coperchi dovranno avere fissaggio a scatto, mentre quelli con portello dovranno avere il fissaggio a vite per una migliore tenuta. In entrambi i casi gli apparecchi non dovranno sporgere dal coperchio ed il complesso coperchio portello non dovrà sporgere dal filo muro più di 10 mm. I quadri in materiale plastico dovranno avere l'approvazione IMQ per quanto riguarda la resistenza al calore, e al calore anormale e al fuoco.

I quadri elettrici d'appartamento dovranno essere adatti all'installazione delle apparecchiature prescritte, descritte al paragrafo "Interruttori scatolati".

Istruzioni per l'utente

I quadri elettrici dovranno essere preferibilmente dotati di istruzioni semplici e facilmente accessibili atte a dare all'utente informazioni sufficienti per il comando e l'identificazione delle apparecchiature. È opportuno

installare all'interno dei quadri elettrici un dispositivo elettronico atto ad individuare le cause di guasto elettrico. Qualora tale dispositivo abbia una lampada di emergenza incorporata, potrà omettersi l'illuminazione di emergenza prevista al punto successivo.

Illuminazione di emergenza dei quadri di comando

Al fine di consentire all'utente di manovrare con sicurezza le apparecchiature installate nei quadri elettrici anche in situazioni di pericolo, in ogni quadro dovranno essere installate una o più lampade di emergenza fisse o estraibili ricaricabili con un'autonomia minima di 2 ore.

2.1.9 Prove dei materiali

La Stazione Appaltante indicherà preventivamente eventuali prove, da eseguirsi in fabbrica o presso laboratori specializzati da precisarsi, sui materiali da impiegarsi negli impianti oggetto dell'appalto.

Le spese inerenti a tali prove non faranno carico alla Stazione Appaltante, la quale si assumerà le sole spese per fare eventualmente assistere alle prove propri incaricati.

Non saranno in genere richieste prove per i materiali contrassegnati col Marchio Italiano di Qualità (IMQ).

2.1.10 Accettazione

I materiali dei quali siano richiesti i campioni, non potranno essere posti in opera che dopo l'accettazione da parte della Stazione Appaltante. Questa dovrà dare il proprio responso entro sette giorni dalla presentazione dei campioni, in difetto il ritardo graverà sui termini di consegna delle opere.

Le parti si accorderanno per l'adozione, per i prezzi e per la consegna qualora nel corso dei lavori si fossero utilizzati materiali non contemplati nel contratto.

L'Impresa aggiudicataria dovrà provvedere, a proprie spese e nel più breve tempo possibile, all'allontanamento dal cantiere ed alla sostituzione di eventuali componenti ritenuti non idonei dal Direttore dei Lavori.

L'accettazione dei materiali da parte del Direttore dei Lavori, non esonera l'Appaltatore dalle responsabilità che gli competono per il buon esito dell'intervento.

Art. 2.2 ESECUZIONE DEI LAVORI

Tutti i lavori devono essere eseguiti secondo le migliori regole d'arte e le prescrizioni della Direzione dei Lavori, in modo che gli impianti rispondano perfettamente a tutte le condizioni stabilite dal Capitolato Speciale d'Appalto e dal progetto.

L'esecuzione dei lavori dovrà essere coordinata secondo le prescrizioni della Direzione dei Lavori o con le esigenze che possono sorgere dalla contemporanea esecuzione di tutte le altre opere affidate ad altre imprese.

L'Impresa aggiudicataria sarà ritenuta pienamente responsabile degli eventuali danni arrecati, per fatto proprio e dei propri dipendenti, alle opere dell'edificio e a terzi.

Salvo preventive prescrizioni della Stazione Appaltante, l'Appaltatore ha facoltà di svolgere l'esecuzione dei lavori nel modo che riterrà più opportuno per darli finiti nel termine contrattuale.

La Direzione dei Lavori potrà però prescrivere un diverso ordine nell'esecuzione dei lavori, salva la facoltà dell'Impresa aggiudicataria di far presenti le proprie osservazioni e risorse nei modi prescritti.

Art. 2.3 VERIFICHE E PROVE IN CORSO D'OPERA DEGLI IMPIANTI

Durante il corso dei lavori, alla Stazione Appaltante è riservata la facoltà di eseguire verifiche e prove preliminari sugli impianti o parti di impianti, in modo da poter tempestivamente intervenire qualora non fossero rispettate le condizioni del Capitolato Speciale d'Appalto.

Le verifiche potranno consistere nell'accertamento della rispondenza dei materiali impiegati con quelli stabiliti, nel controllo delle installazioni secondo le disposizioni convenute (posizioni, percorsi ecc.), nonché in prove parziali di isolamento e di funzionamento ed in tutto quello che potrà essere utile al cennato scopo.

Dei risultati delle verifiche e prove preliminari di cui sopra, si dovrà compilare regolare verbale.

INDICE

IMPIANTI EOLICI

1) Caratteristiche Tecniche degli Impianti	pag.	<u>2</u>
" 1) Aereogeneratori	pag.	<u>2</u>
" 2) Prescrizioni Tecniche Generali	pag.	<u>4</u>
" a) Requisiti di rispondenza a norme, leggi e regolamenti	pag.	<u>5</u>
" b) Prescrizioni Riguardanti Circuiti- Cavi e Conduttori	pag.	<u>5</u>
" c) Tubi protettivi - Percorso tubazioni - Cassette di derivazione	pag.	<u>6</u>
" d) Tubazioni per le Costruzioni Prefabbricate	pag.	<u>7</u>
" e) Posa Cavi Elettrici Isolati, sotto Guaina, Interrati	pag.	<u>7</u>
" f) Posa cavi elettrici isolati, sotto guaina, in cunicoli praticabili	pag.	<u>8</u>
" g) Posa cavi elettrici isolati, sotto guaina, in tubazioni, interrate o non, o in cunicoli non praticabili	pag.	<u>8</u>
" h) Posa Aerea Cavi Elettrici Isolati, non sotto Guaina, o di Conduttori Nudi	pag.	<u>8</u>
" i) Posa Aerea Cavi Elettrici Isolati, sotto Guaina, Autoportanti o sospesi a corde portanti	pag.	<u>9</u>
" j) Coordinamento dell'impianto di terra con dispositivi di interruzione	pag.	<u>9</u>
" k) Protezione mediante doppio Isolamento	pag.	<u>9</u>
" l) Protezione delle condutture elettriche	pag.	<u>9</u>
" m) Coordinamento con le Opere di Specializzazione Edile ed altre	pag.	<u>10</u>
" n) Materiali di Rispetto	pag.	<u>10</u>
" o) Protezione dalle scariche atmosferiche	pag.	<u>10</u>
" p) Protezione da sovratensioni per fulminazione indiretta e di manovra	pag.	<u>11</u>
" q) Protezione contro i radiodisturbi	pag.	<u>11</u>
" r) Stabilizzazione della Tensione	pag.	<u>11</u>
" s) Maggiorazioni Dimensionali rispetto ai valori minori consentiti dalle Norme CEI e di Legge	pag.	<u>11</u>
" 3) Cavi	pag.	<u>11</u>
" a) Prescrizioni riguardanti circuiti cavi e conduttori	pag.	<u>13</u>
" 4) Cabine di Trasformazione	pag.	<u>15</u>
" a) Strutture Murarie	pag.	<u>15</u>
" b) Caratteristiche Elettriche Generali	pag.	<u>15</u>
" c) Caratteristiche delle Apparecchiature di Alta Tensione	pag.	<u>16</u>
" d) Disposizioni e Schema di Alta Tensione	pag.	<u>16</u>
" e) Esecuzione con Celle A.T. Prefabbricate	pag.	<u>16</u>
" f) Trasformatori	pag.	<u>16</u>
" g) Protezione Contro le Sovracorrenti	pag.	<u>16</u>
" h) Protezione Contro l'Anormale Riscaldamento dell'olio	pag.	<u>17</u>
" i) Protezione Contro le Sovratensioni Transitorie e da Contatti fra avvolgimenti A.T. e B.T. dei Trasformatori	pag.	<u>17</u>
" j) Protezione Contro i Contatti Indiretti	pag.	<u>17</u>
" k) Protezioni Meccaniche dal Contatto Accidentale con Parti in Tensione	pag.	<u>17</u>
" l) Protezione dalle Sovratensioni di Origine Atmosferica	pag.	<u>17</u>
" m) Dispositivo per la Messa a Terra delle sbarre di A.T. della Cabina	pag.	<u>17</u>
" n) Attrezzi ed Accessori	pag.	<u>17</u>
" o) Eventuali Organi di Misura sull'Alta Tensione	pag.	<u>17</u>
" p) Protezione Contro gli Incendi	pag.	<u>17</u>
" q) Protezione di Bassa Tensione della Cabina	pag.	<u>17</u>
" r) Disposizioni Particolari per la Consegna delle Cabine di Trasformazione	pag.	<u>18</u>
" 5) Rifasamento degli Impianti	pag.	<u>18</u>
" 6) Stazioni di Energia	pag.	<u>18</u>

"	a) Batterie di Accumulatori	pag.	18
"	b) Gruppi Elettrogeni	pag.	19
"	c) Gruppi di Continuità	pag.	20
"	7) Potenza Impegnata e Dimensionamento degli Impianti	pag.	21
"	a) Valori di Potenza Impegnata negli appartamenti di Abitazione	pag.	21
"	b) Punti di Utilizzazione	pag.	21
"	c) Suddivisione dei Circuiti e loro Protezione in Abitazioni ed Edifici Residenziali	pag.	21
"	d) Coefficienti per la Valutazione del Carico Convenzionale delle Unità d'Impianto	pag.	22
"	e) Coefficienti per la Valutazione del Carico Convenzionale delle Colonne Montanti di		
	Appartamenti	pag.	22
"	f) Impianti Trifase	pag.	22
"	8) Disposizioni Particolari per Impianti per Servizi Tecnologici e Generali	pag.	23
"	a) Quadro generale di protezione e distribuzione	pag.	23
"	b) Illuminazione scale, atri e corridoi comuni	pag.	23
"	c) Illuminazione cantine, solai e box comuni	pag.	23
"	d) Illuminazione esterna	pag.	24
"	e) Impianto Alimentazione Ascensori	pag.	24
"	f) Impianto alimentazione centrale termica	pag.	24
"	g) Altri impianti	pag.	24
"	9) IMPIANTO DI VIDEOSORVEGLIANZA	pag.	25
"	a) Telecamere per videosorveglianza	pag.	26
"	b) Sistema di gestione e trasporto dei flussi video	pag.	27
"	c) Informativa per area videosorvegliata	pag.	29
"	d) Prescrizioni per le riprese e conservazione dati	pag.	29
"	e) Siti di videosorveglianza	pag.	30
"	10) Impianti di protezione contro le scariche atmosferiche - LPS	pag.	30
"	a) Premessa	pag.	30
"	b) Normativa	pag.	31
"	c) Caratteristiche dell'impianto LPS	pag.	31
"	d) Dispositivi di captazione dei fulmini	pag.	32
"	e) Impianto di messa a terra	pag.	34
"	f) Tipologie di impianti di captazione	pag.	36
"	g) Verifica e conformità dell'impianto	pag.	38
	2) Qualità e Caratteristiche dei Materiali - Esecuzione dei lavori - Verifiche e prove		
	in C.O. degli Impianti	pag.	39
"	1) Qualità e Caratteristiche dei Materiali	pag.	39
"	a) Generalità	pag.	39
"	b) Comandi (interruttori, deviatori, pulsanti e simili) e prese a spina	pag.	40
"	c) Apparecchiature Modulari con Modulo Normalizzato	pag.	40
"	d) Interruttori Scatolati	pag.	40
"	e) Interruttori Automatici Modulari con Alto Potere di Interruzione	pag.	41
"	f) Quadri di Comando in Lamiera	pag.	41
"	g) Quadri di Comando Isolanti	pag.	41
"	h) Quadri Elettrici da Appartamento o Similari	pag.	41
"	i) Prove dei Materiali	pag.	42
"	j) Accettazione	pag.	42
"	2) Esecuzione dei Lavori	pag.	42
"	3) Verifiche e Prove in C.O. degli Impianti	pag.	42