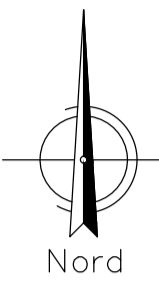
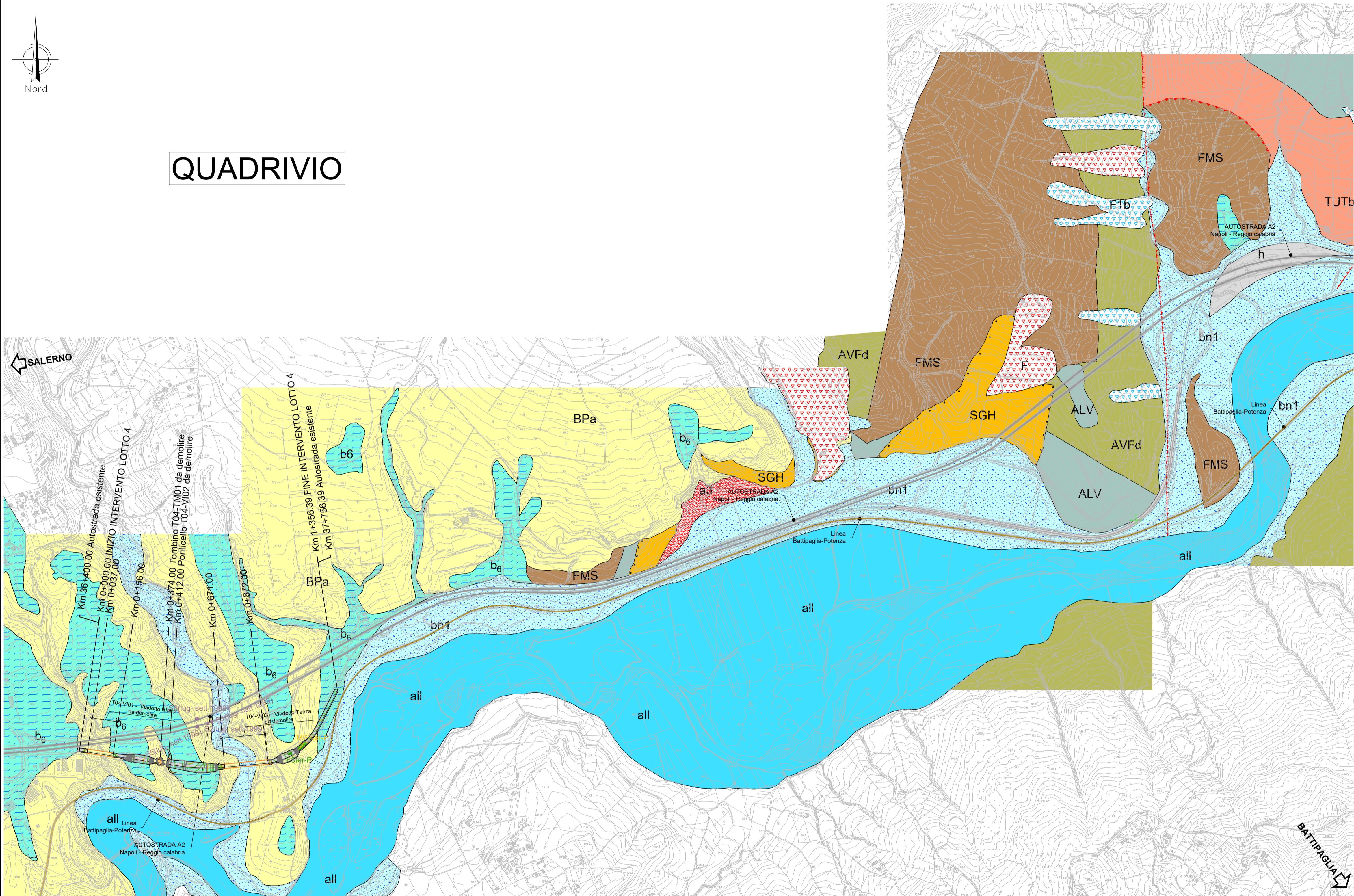


STRALCIO PIANIMETRICO

Scala 1:10000



QUADRIVIO



LEGENDA

- ASPETTI LITOLOGICI**
- DEPOSITI CONTINENTALI DEL PLIO- QUATERNARIO**
- h** Deposito Antropico
Riperti antropici e rilevati stradali Attuale
 - all** Deposito alluvionale
Ghiaie; Ghiaie con lenti di sabbie e limi; sabbie ghiaiose e/o limose Olocene - Attuale
 - F** Deposito di Frana
Accumuli gravitativi di materiale eterogeneo ed eterometrico. Olocene - Attuale
 - b₆** Coltri Eluvio-Colluviale
Coltri detritiche derivanti da processi di alterazione in situ e paleosuoli con fenomeni di pedogenesi in atto; subordinata frazione piroclastica. Accumuli eterogenei messi in posto per trasporto meteorico e gravitativo lungo i versanti Olocene - Attuale
 - l_o** Deposito Vulcanoclastico
Pomici e ceneri localmente rimaneggiate e pedogenizzate Pleistocene Sup. - Olocene
 - F1b** Deposito di Frana Antica
Detrito caotico, pedogenizzato o parzialmente cementato in superficie, quiescente o stabilizzato. Pleistocene Sup - Olocene
 - bn1** Deposito Alluvionale Terrazzato
Ghiaie e sabbie addensate poste fino a 15-20 m sul letto fluviale. Alluvioni incise o terrazzate. Pleistocene Sup - Olocene
 - a3** Detrito di Falda
Depositi clastici costituiti da breccie con elementi carbonatici. Pleistocene Sup.
 - TGC** Tufo Grigio Campano
Tufo cineritico- scoriaceo, con presenza di frammenti lavici, lapilli e scorie. Pleistocene Sup.
- Bacino della Piana e della Valle de fiume Sele*
- BPa** Supersistema Battipaglia- Persano
Sedimenti di ambiente fluviale: ghiaie sabbiose, sabbie e peliti sabbiose con frazione grossolana poligenica ed eterometrica. Verso l'alto passano a sedimenti alluvionali sabbioso-limoso argilloso con componente piroclastica; conglomerati e breccie calcaree a matrice sabbiosa mal stratificati (BPa); lateralmente passano a depositi di piana alluvionale e di piana costiera e transizionale a marino costituiti da sabbie ghiaiose; a luoghi frazione piroclastica ed episodi pedogenetici (BPb). Pleistocene Medio.
 - CE** Supersistema di Eboli
Ghiaie e conglomerati con clasti carbonatici arrotondati in matrice sabbioso-limoso; conglomerati poligenici in strati e banchi Pleistocene Inf. *Settore Valle F. Tanagro*
 - LDC** Sistema di S. Licandro
Ghiaie con sabbie, sabbie con ciottoli e lenti limose. Pleistocene Medio
- UNITÀ SINOROGENE DEL PLOCIENE**
- SGH** Argille ed argille siltose di Saginara
Argille e argille siltose, marne argillose e siltiti. Pliocene Inf.
- UNITÀ DEL BACINO DI SALERNO- MONTECORVINO ROVELLA**
- ASM** Arenarie e Sabbie di Montecorvino.
Sabbie medio-fini giallastre Messiniano- Pliocene Inf.
 - AAN** Argille e Argille Siltose di Salerno
Argille, argille siltose e argille sabbiose con intercalazioni di arenarie. Tortolanico- Messiniano Inf.
- UNITÀ TETTONICHE**
- UNITÀ TETTONICA SICILIDE**
- AV** Gruppo delle Argille Variegata
Argille e argilliti verdastre; marne, marne argillose e marne calcaree. Unità deposta in ambiente bacinale in contatto tettonico sulle unità della piattaforma carbonatica Appenninica. Oligocene - Aquitaniano
- UNITÀ TETTONICA DELLA VALLE DEL SELE**
- TUT_b** Tufti di Tusa
Arenarie micacee brune, marne argillose, siltiti, arenarie e calcari marnosi. Miocene Inf.
 - ALV** Argille Varicolori Superiori
Argille grigio verdi, calcari e calcari marnosi. Aquitaniano
 - FMS** Formazione di Monte S. Arcangelo
Calcari marnosi avana; marne argillo-siltose con livelli di areniti micacee. Litofaccies calcareo-marnosa (FMS_b): calcareniti, calcari marnosi e marne. Eocene Sup. - Oligocene Sup.
 - AVF_d** Argille varicolori Inferiori
Argilliti grigie costituite da argilliti scagliose, marne e calcari marnosi. Paleocene - Eocene Medio
- Simbologia**
- Conoida alluvionale

- ASPETTI STRUTTURALI**
- Limite Geologico
 - Discordanza Stratigrafica
 - Superficie assiale di anticlinale
 - Superficie assiale di sinclinale
 - Faglia diretta
I trattini indicano la parte ribassata
Sovrascorrimento
I triangoli indicano la parte sovrascorsa
 - Direzione ed immersione degli strati

- CAMPAGNA INDAGINI GEONOSTICHE MARZO 1997**
- S4/P4 (00.00) Sondaggio Geognostico attrezzato con piezometro a tubo aperto Quota rilevata (s.l.m.)
- CAMPAGNA INDAGINI GEONOSTICHE SETTEMBRE-OTTOBRE 1997**
- Sn° (00.00) Sondaggio Geognostico Quota rilevata (s.l.m.)
- CAMPAGNA INDAGINI GEONOSTICHE GENNAIO-FEBBRAIO 1999**
- Sn° (00.00) Sondaggio Geognostico Quota rilevata (s.l.m.)
- CAMPAGNA INDAGINI GEONOSTICHE LUGLIO-AGOSTO 1999**
- Sn° (00.00) Sondaggio Geognostico Quota rilevata (s.l.m.)
- CAMPAGNA INDAGINI GEONOSTICHE LUGLIO-SETTEMBRE 1999**
- Sn° (00.00) Sondaggio Geognostico Quota rilevata (s.l.m.)
- CAMPAGNA INDAGINI GEONOSTICHE 2023**
- Sn° (00.00) Sondaggio Geognostico Quota rilevata (s.l.m.)
 - Sn-P (00.00) Sondaggio Geognostico attrezzato con piezometro Quota rilevata (s.l.m.)
 - Mn° Prospezione MASW
 - Prospezione Sismica Rifrazione



Direzione Tecnica

AUTOSTRADA A2 DEL MEDITERRANEO

Interventi per la rinaturalizzazione o il riutilizzo dei tratti campani dismessi con particolare riferimento ai lotti fra il km 8+000 e il km 13+000 e fra il km 36+000 e il km 53+000

PROGETTO DEFINITIVO cod. UC149

PROGETTAZIONE: ATI SINTAGMA - GDG - ICARIA

IL RESPONSABILE DELL'INTEGRAZIONE DELLE PRESTAZIONI SPECIALISTICHE: Dott. Ing. Nando Granieri
Ordine degli Ingegneri della Prov. di Perugia n° A351

IL GRUPPO DI PROGETTAZIONE: MANDATARIA: MANDANTI: **SINTAGMA**, **ICARIA**

IL PROGETTISTA: Dott. Geol. Giorgio Cerquiglini
Ordine dei Geologi della Regione Umbria n°108

IL GEOLOGO: Dott. Geol. Giorgio Cerquiglini
Ordine dei Geologi della Regione Umbria n°108

IL COORDINATORE PER LA SICUREZZA IN FASE DI PROGETTAZIONE: Dott. Ing. Filippo Fambiano
Ordine degli Ingegneri della Prov. di Perugia n° A1373

PROTOCOLLO DATA

02.GEOLOGIA
02.01. ELABORATI GENERALI GEOLOGIA

Carta geologica - Tav 2 di 2

CODICE PROGETTO	NOME FILE	REVISIONE	SCALA:
PROGETTO: DPU0149	T00GE01GEOCG02	B	1:10000
ELABORAZIONE: D 21			

REV.	DESCRIZIONE	DATA	REDATTO	VERIFICATO	APPROVATO
B	Revisione a seguito istruttoria ANAS	APR 2024	L. Casaburi	G. Cerquiglini	N. Granieri
A	Emissione	OTT 23	L. Casaburi	G. Cerquiglini	N. Granieri