



Green Power

Engineering & Construction



GRE CODE

GRE.EEC.R.73.IT.W.12420.05.027.03

PAGE

1 di/of 16

TITLE:

AVAILABLE LANGUAGE: IT

INTEGRALE RICOSTRUZIONE DELL'IMPIANTO EOLICO DI NICOSIA

PROGETTO DEFINITIVO

Relazione gittata massima elementi rotanti

File: GRE.EEC.R.73.IT.W.12420.05.027.03 - Relazione gittata massima elementi rotanti.docx

REV.	DATE	DESCRIPTION	PREPARED	VERIFIED	APPROVED
03	04/07/2024	<i>Integrazioni MASE</i>	G. Angarano	S. Bossi	P. Polinelli
02	22/02/2021	<i>Integrati commenti</i>	N. Novati	N. Novati	L. Lavazza
01	15/07/2020	<i>Integrati commenti</i>	N. Novati	N. Novati	L. Lavazza
00	03/07/2020	<i>Prima emissione</i>	D. Gradogna	N. Novati	L. Lavazza

GRE VALIDATION

	<i>L. Iacofano</i>	<i>L. Iacofano</i>
COLLABORATORS	VERIFIED BY	VALIDATED BY

PROJECT / PLANT Nicosia	GRE CODE																			
	GROUP	FUNCTION	TYPE	ISSUER			COUNTRY	TEC				PLANT		SYSTEM	PROGRESSIVE	REVISION				
	GRE	EEC	R	7	3	I	T	W	1	2	4	2	0	0	5	0	2	7	0	3
CLASSIFICATION	PUBLIC						UTILIZATION SCOPE	BASIC DESIGN												

This document is property of Enel Green Power S.p.A. It is strictly forbidden to reproduce this document, in whole or in part, and to provide to others any related information without the previous written consent by Enel Green Power S.p.A.

INDEX

1. INTRODUZIONE.....	3
1.1. DESCRIZIONE DEL PROPONENTE.....	3
1.2. CONTENUTI DELLA RELAZIONE.....	3
2. INQUADRAMENTO TERRITORIALE.....	3
3. GLI AEROGENERATORI E IL LORO FUNZIONAMENTO.....	5
4. ANALISI STORICA DEGLI INCIDENTI.....	7
5. ROTTURA PALA E CALCOLO DELLA GITTATA MASSIMA.....	8
5.1. INTRODUZIONE E IPOTESI ALLA BASE DEL MODELLO DI CALCOLO.....	8
5.2. AEROGENERATORE DI RIFERIMENTO.....	9
5.3. CALCOLO DELLA GITTATA MASSIMA.....	10
5.4. RISULTATI.....	12
6. CONCLUSIONI.....	15
ALLEGATO I.....	16

1. INTRODUZIONE

Stantec S.p.A., in qualità di Consulente Tecnico, è stata incaricata da Enel Green Power S.p.A. ("EGP") di redigere il progetto definitivo per il potenziamento dell'esistente impianto eolico ubicato nei comuni di Nicosia (EN) e Mistretta (ME), in località "Contrada Marrocco", costituito da 55 aerogeneratori di potenza nominale pari a 0,85 MW, per una potenza totale installata di 46,75 MW.

L'energia prodotta dagli aerogeneratori, attraverso il sistema di cavidotti interrati in media tensione, viene convogliata alla sottostazione elettrica di alta tensione "Serra Marrocco" 150 kV, realizzata in entra-esce sulla linea Nicosia-Caltanissetta. La suddetta stazione elettrica è ubicata all'interno dell'area dell'impianto eolico.

Il progetto proposto prevede l'installazione di nuove turbine eoliche in sostituzione delle esistenti, in linea con gli standard più alti presenti sul mercato, e consentirà di ridurre il numero di macchine da 55 a 13, per una nuova potenza installata prevista pari a 78 MW, diminuendo in questo modo l'impatto visivo, in particolare il cosiddetto "effetto selva". Inoltre, la maggior efficienza dei nuovi aerogeneratori comporterà un aumento considerevole dell'energia specifica prodotta, riducendo in maniera proporzionale la quantità di CO₂ equivalente.

1.1. DESCRIZIONE DEL PROPONENTE

Enel Green Power S.p.A., in qualità di soggetto proponente del progetto, è la società del Gruppo Enel che dal 2008 si occupa dello sviluppo e della gestione delle attività di generazione di energia da fonti rinnovabili.

Enel Green Power è presente in 29 Paesi nel mondo: in 18 gestisce delle capacità produttive mentre in 11 è impegnata nello sviluppo e costruzione di nuovi impianti. La capacità gestita totale è di circa 46 GW, corrispondenti a più di 1.200 impianti.

In Italia, il parco di generazione di Enel Green Power è rappresentato da tutte le 5 tecnologie rinnovabili del gruppo: idroelettrico, eolico, fotovoltaico, geotermia e biomassa. Attualmente nel Paese conta una capacità gestita complessiva di oltre 14 GW.

1.2. CONTENUTI DELLA RELAZIONE

La presente relazione riporta la valutazione della gittata massima che si ottiene attraverso il moto percorso da una pala distaccatasi dall'aerogeneratore.

Il capitolo 2 descrive in generale il sito e il layout degli aerogeneratori di nuova costruzione

Il capitolo 3 descrive in generale le caratteristiche tecniche e costruttive di un aerogeneratore moderno di grossa taglia ed espone brevemente il suo funzionamento.

Nel capitolo 4 è riportata una breve analisi storica e statistica degli incidenti sugli aerogeneratori, focalizzato sulle pale.

Il capitolo 5 affronta il metodo di calcolo della gittata massima, mentre nel capitolo 6 sono riportate le conclusioni con riferimento alle posizioni degli aerogeneratori di nuova costruzione in sito.

2. INQUADRAMENTO TERRITORIALE

Il sito, oggetto del presente elaborato, è ubicato a circa 80 km a Sud-Est di Palermo ed a qualche km ad Est delle Madonie, nei comprensori comunali di Nicosia (EN) e Mistretta (ME), Regione Sicilia.

L'area interessata si sviluppa lungo il crinale della dorsale ad andamento O-E, che si estende tra Serra Marrocco, Monte Ferrante, Monte Quattro Finaite e località Portella Palumba (a sud di Monte Saraceno) per una lunghezza di circa 6 Km, e lungo i due crinali delle dorsali ad andamento Sud-Nord, che si estendono da Serra Marrocco per una lunghezza di circa 1 Km e tra Monte della Grassa e Monte Quattro Finaite per una lunghezza di circa 3 Km.

L'impianto in progetto ricade entro i confini comunali di Nicosia e Mistretta, in particolare all'interno dei seguenti riferimenti cartografici:

- Foglio di mappa catastale del Comune di Nicosia n° 1, 3, 4 e 5;
- Foglio di mappa catastale del Comune di Mistretta n° 96;
- Foglio di mappa catastale del Comune di Castel di Lucio n° 36;
- Foglio di mappa catastale del Comune di Geraci Siculo n° 57;
- Fogli I.G.M. in scala 1:25.000, codificati 260-I-SO Castel di Lucio e 260-II-NO Ganci;
- Carta tecnica regionale CTR in scala 1:10.000, foglio n° 610160.

Di seguito è riportato l'inquadramento territoriale dell'area di progetto e la configurazione proposta su ortofoto.



Figura 2-1: Inquadramento generale dell'area di progetto

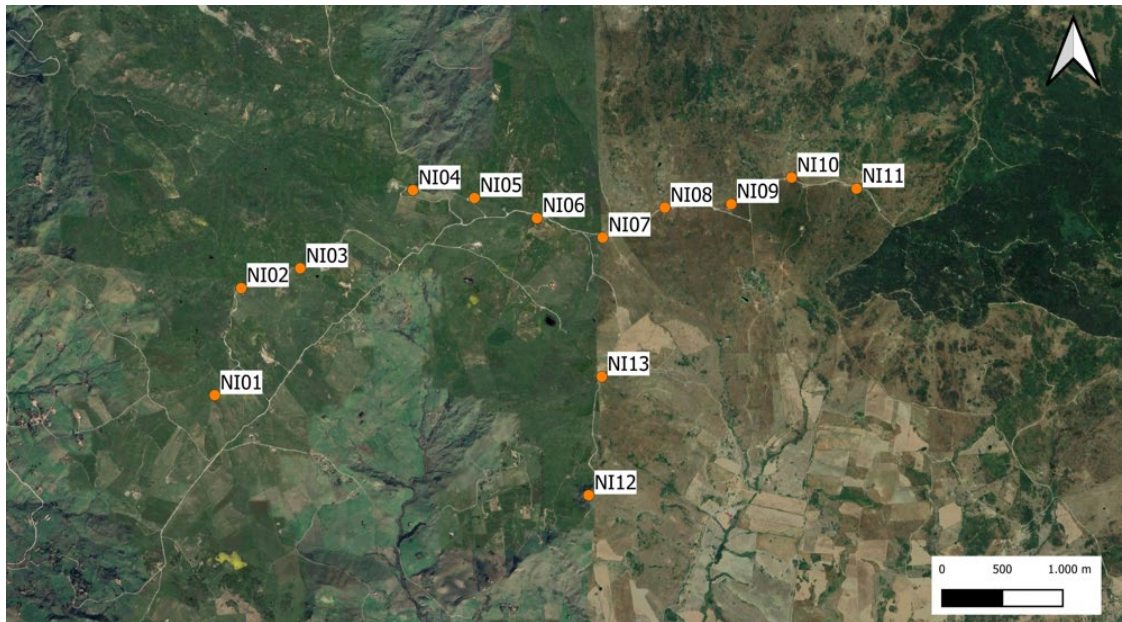


Figura 2-2: Configurazione proposta su ortofoto

Di seguito è riportato in formato tabellare un dettaglio sulla locazione delle WTG di nuova costruzione, in coordinate WGS84 UTM fuso 33N:

Tabella 1: Coordinate aerogeneratori

ID	Comune	Est	Nord	Altitudine [m s.l.m.]
NI01	Nicosia	435152,37	4186572,87	997
NI02	Nicosia	435371,96	4187457,03	1093
NI03	Nicosia	435860,43	4187620,53	1073
NI04	Nicosia	436793,02	4188265,95	1105
NI05	Nicosia	437302,81	4188201,13	1083
NI06	Nicosia	437819,67	4188034,76	1087
NI07	Nicosia	438364,31	4187874,32	1101
NI08	Nicosia	438879,01	4188122,02	1111
NI09	Nicosia	439428,41	4188150,68	1119
NI10	Nicosia	439927,01	4188370,05	1142
NI11	Nicosia	440465,48	4188278,58	1124
NI12	Mistretta	438248,00	4185747,00	1053
NI13	Nicosia	438356,00	4186725,00	1056

3. GLI AEROGENERATORI E IL LORO FUNZIONAMENTO

Un aerogeneratore (o turbina eolica) è, in generale, costituito dai seguenti sottosistemi principali:

- il rotore eolico, che trasforma l'energia cinetica del vento in energia meccanica mediante alcune pale, opportunamente sagomate secondo un profilo aerodinamico e montate su un asse orizzontale o verticale rispetto al terreno;
- l'apparato di conversione dell'energia meccanica in energia elettrica, basato su un

generatore elettrico rotante azionato dal rotore eolico attraverso un sistema di trasmissione, che spesso comprende un moltiplicatore di giri per ottenere la velocità appropriata per il generatore;

- il convertitore statico di frequenza e tensione, se necessario per ottenere una potenza elettrica con caratteristiche diverse da quelle in uscita dal generatore ed appropriate all'impiego.

Nelle macchine ad asse orizzontale, come quelle dell'impianto eolico oggetto della presente relazione, il rotore ha di norma tre pale, generalmente costruite in vetroresina con eventuali rinforzi in fibra di carbonio. Le pale sono a passo variabile, cioè il loro angolo di calettamento al mozzo può essere variato da un servomeccanismo comandato dal sistema di controllo dell'aerogeneratore. Gli aerogeneratori ad asse orizzontale comprendono, oltre al rotore, i seguenti componenti strutturali principali:

- la navicella o gondola, in cui sono alloggiati gli alberi di trasmissione, il moltiplicatore di giri, il generatore, eventuali altri componenti elettrici e le apparecchiature ausiliarie e di controllo; la navicella viene orientata dal sistema di controllo per mantenere l'asse del rotore allineato alla direzione del vento;
- il sostegno, generalmente metallico con struttura tubolare o a traliccio, che ha la funzione di mantenere il rotore ad un'altezza opportuna rispetto al suolo (la velocità del vento tende ad aumentare con l'altezza) e appoggia, a sua volta, su una fondazione in calcestruzzo armato.

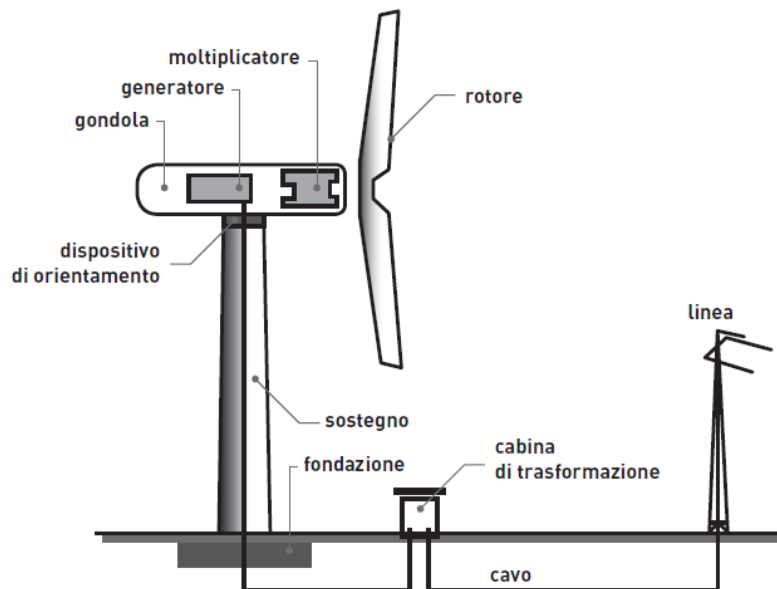


Figura 3-1: Elementi tipici di un aerogeneratore

La figura successiva mostra un dettaglio del rotore e della navicella:



Figura 3-2: Caratteristiche dettagliate dei componenti presenti in una turbina eolica

Il meccanismo di funzionamento della macchina è il seguente: la vena fluida impatta contro le pale della turbina, azionando il moto rotatorio del rotore. Quest'ultimo, che è calettato al generatore elettrico attraverso l'albero lento, il moltiplicatore di giri e l'albero veloce, trasferisce l'energia cinetica al generatore, il quale a sua volta la converte in energia elettrica.

Il trasformatore presente in navicella innalza la tensione dell'energia prodotta e attraverso un sistema di cavidotti l'energia prodotta viene immessa nella rete elettrica nazionale.

4. ANALISI STORICA DEGLI INCIDENTI

Diversi studi¹ condotti a livello internazionale tra il 1990 e il 2014 hanno evidenziato che la probabilità di guasto di una pala in un anno è compresa tra lo 0,1% e lo 0,7%. La variabilità dei dati è dovuta al differente numero di campioni, a differenti tassi di guasto e differenti ore di manutenzione dovute alla rottura.

Inoltre, uno studio² americano del 2013, effettuato su un campione di circa 10,000 aerogeneratori, caratterizzati dall'essere operativi da anni diversi, ha evidenziato che circa il 2% delle turbine (nei 10 anni di funzionamento) richiedono la sostituzione della pala, considerando però anche tutte le sostituzioni che avvengono nei primi due anni di funzionamento dovute a problemi durante il trasporto e la costruzione.

Lo studio evidenzia inoltre che la causa maggiore di rottura delle pale è dovuta all'impatto con i fulmini.

¹ Branner K., Ghadirian A., "Database about blade faults", 2014

² Lantz E. (NREL), "Operations Expenditures: Historical Trends And Continuing Challenges", 2013

5. ROTTURA PALA E CALCOLO DELLA GITTATA MASSIMA

In questa sezione viene riportata un'introduzione alla problematica della rottura di pala, le specifiche dell'aerogeneratore di riferimento e infine il calcolo della gittata massima.

5.1. INTRODUZIONE E IPOTESI ALLA BASE DEL MODELLO DI CALCOLO

La rottura improvvisa di una pala dell'aerogeneratore (o di un frammento di essa) è un fattore molto importante da analizzare in fase di progettazione e così come per la localizzazione dell'impianto eolico.

La rottura di una pala, che spesso avviene alla radice di essa, è un evento che ha due cause principali:

1. Rottura del giunto di collegamento tra mozzo e pala;
2. Fenomeni di fatica sul profilo di pala causati dalla discontinuità della struttura.

Lo studio in oggetto ha lo scopo di analizzare, nell'eventualità che si verifichi il distacco di una pala, il moto di caduta da essa percorsa.

A differenza di un classico moto parabolico (es. moto del proiettile) in cui è possibile definire che l'angolo a cui vi è la gittata massima è 45° , la complessa struttura geometrica ed aerodinamica della pala porta a dover studiare in modo più approfondito il fenomeno del distacco di pala.

Di seguito, vengono riportate alcune definizioni ed ipotesi utili per la definizione e il calcolo della gittata massima, affrontato nei paragrafi successivi:

- **Gittata (L):** è la distanza percorsa lungo l'asse delle ascisse da un corpo lasciato in aria. Essa dipende fortemente dall'angolo di distacco, dalle caratteristiche della pala come dimensione, peso e profilo aerodinamico, dalla velocità di rotazione del corpo, dalla velocità del vento e dalle forze di attrito che agiscono sulla pala durante il volo.
- **Tempo di volo (T):** è l'intervallo di tempo che intercorre tra il distacco del corpo e il suo arrivo al suolo (il tempo trascorso in aria). Come definito per la gittata, esso dipende dalle caratteristiche della pala, dall'angolo di distacco e dalla velocità di rotazione del corpo.

Il calcolo della gittata massima dell'aerogeneratore necessita, inoltre, di alcune ipotesi semplificative, necessarie a descrivere il modello del moto parabolico:

- Viene considerato il distacco della totalità della pala in modo istantaneo. Questa ipotesi è assolutamente conservativa dato che non si considera la resistenza posta dalla pala;
- Viene considerata la rotazione massima (massimi giri al minuto) per la turbina al momento del distacco;
- Sono considerati solamente gli effetti gravitazionali sul moto e non gli effetti di attrito di aria e vento. Questa ipotesi è conservativa dato che trascurare gli effetti di aria e vento causa un incremento del valore della gittata massima della pala distaccata a favore di sicurezza. Gli effetti di portanza sul profilo della pala sono trascurati;
- Il moto della pala al momento del distacco è un moto complesso, che dipende strettamente dalle dimensioni della pala, dal suo peso e dalle forze aerodinamiche in gioco. Il modello teorico che meglio descrive il moto della pala è il "moto rotazionale complesso" che permette di descrivere il moto della pala tridimensionalmente. In questa analisi, trascurando gli effetti di aria e vento, il moto della pala distaccata viene descritto attraverso il movimento del punto del centro di massa (baricentro), posto ad $1/3$ della lunghezza di pala. Tali considerazioni sono utili al fine di descrivere un moto dipendente solamente dagli effetti gravitazionali. Tale ipotesi, che non considera effetti di attrito e il moto rotazionale complesso, porta a sovrastimare il valore della gittata a favore di sicurezza;
- Non si considera alcuna mutazione della velocità del vento durante il volo. La velocità del vento durante il volo è bensì assunta pari a quella al momento del distacco e pari alla velocità massima di funzionamento.

5.2. AEROGENERATORE DI RIFERIMENTO

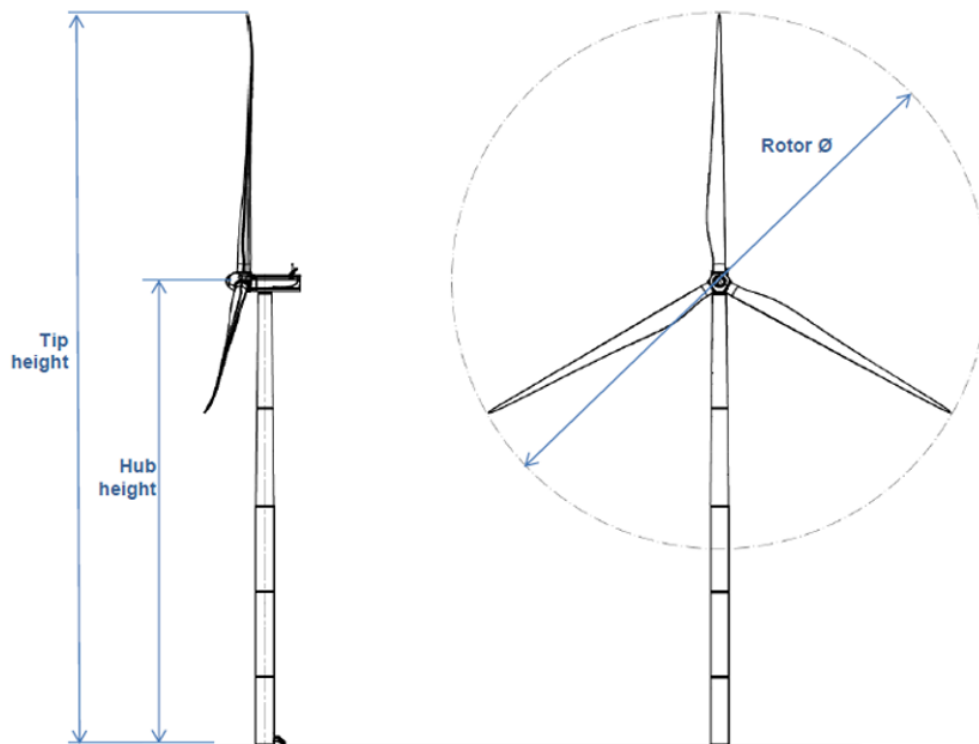
Gli aerogeneratori che verranno installati presso il nuovo impianto oggetto di questo studio saranno selezionati sulla base delle più innovative tecnologie disponibili sul mercato. La potenza nominale delle turbine previste sarà pari a massimo 6,0 MW. Il tipo e la taglia esatta dell'aerogeneratore saranno comunque individuati in seguito della fase di acquisto della macchina e verranno descritti in dettaglio in fase di progettazione esecutiva.

Si riportano di seguito le caratteristiche tecniche dell'aerogeneratore (in grassetto i valori necessari per il calcolo della gittata):

Tabella 2: Caratteristiche tecniche aerogeneratore

Potenza nominale	6,0 MW
Diametro del rotore D	170 m
Lunghezza della pala r_{tip}	83 m
Corda massima della pala	4,5 m
Area spazzata	22.298 m ²
Altezza al mozzo H_m	115 m
Classe di vento IEC	IIIA
Velocità cut-in	3 m/s
Velocità nominale	10 m/s
Velocità cut-out	25 m/s
Giri al minuto rotore n	8,8

Nell'immagine seguente è rappresentata una turbina con rotore di diametro pari a 170 m e potenza fino a 6,0 MW:



Diametro rotore (Rotor Ø)	170 m
Altezza mozzo (Hub height)	115 m
Altezza massima (Tip height)	200 m

Figura 5-1: Vista e caratteristiche di un aerogeneratore da 6,0 MW

Un importante fattore per il calcolo della gittata massima è il raggio baricentrico (r_g). Per il calcolo della gittata, è necessario descrivere il moto parabolico nel centro di massa del corpo. Data la disomogenea distribuzione di massa lungo la pala, una buona approssimazione è considerare che il baricentro di pala è circa a 1/3 della lunghezza di pala. Dunque, per gli aerogeneratori oggetto del presente studio il raggio baricentrico r_g sarà pari a 27,67m

Nel baricentro vengono quindi descritte la velocità angolare, la velocità periferica e il moto parabolico. Una volta individuata la gittata massima al raggio baricentrico sarà possibile individuare la gittata massima al "tip" della pala, sommando la lunghezza che vi è tra il "tip" e il raggio baricentrico.

Per il calcolo della gittata è stato ipotizzato un numero di giri pari a 8,8 rpm, valore riscontrato da dati tecnici dell'aerogeneratore.

5.3. CALCOLO DELLA GITTATA MASSIMA

In questo paragrafo viene riportato il calcolo della gittata massima secondo le ipotesi definite al paragrafo 5.1 e per l'aerogeneratore di riferimento definito al paragrafo 5.2.

Il primo passo per il calcolo della gittata massima è la descrizione delle leggi orarie del moto parabolico della pala distaccata. Considerando che la massa e la geometria sono concentrate in un punto (baricentro), che il corpo si trova in un campo di gravità uniforme ed indipendente dal tempo e che si trascurano le forze di attrito legate alla resistenza dell'aria, si applicano le seguenti equazioni di moto:

$$\left\{ \begin{array}{l} x(t) = x_o + v_{gx}t \\ y(t) = y_o + v_{gy}t - \frac{1}{2}gt^2 \end{array} \right\} \quad (5.1)$$

Dove:

- x_o e y_o sono le posizioni iniziali della pala al momento del distacco. Esse dipendono dall'angolo di distacco e dal raggio baricentrico;
- v_{gx} e v_{gy} sono rispettivamente la componente orizzontale e verticale della velocità iniziale di distacco " v_g ", definita al raggio baricentrico. La velocità di distacco " v_g " si calcola a partire dalla velocità angolare " ω " (e quindi dal numero di giri al minuto della turbina " n ") e dal raggio baricentrico " r_g " come di seguito:

$$v_g = \omega \cdot r_g = \frac{2\pi n}{60} \cdot r_g = 25,50 \text{ m/s} \quad (5.2)$$

- g è la costante di gravitazione universale pari a $9,81 \text{ m/s}^2$
- t è la variabile tempo. Impostando $y(t) = 0$ (corpo arrivato a terra), si ottiene di conseguenza il tempo di volo e la condizione in cui calcolare la gittata.

Per prima cosa, è quindi necessario definire le posizioni iniziali e le velocità del corpo distaccato. Il moto parabolico del corpo viene descritto in Figura 5-2, dove il rotore della turbina eolica (fino al raggio baricentrico) è rappresentato con il cerchio blu:

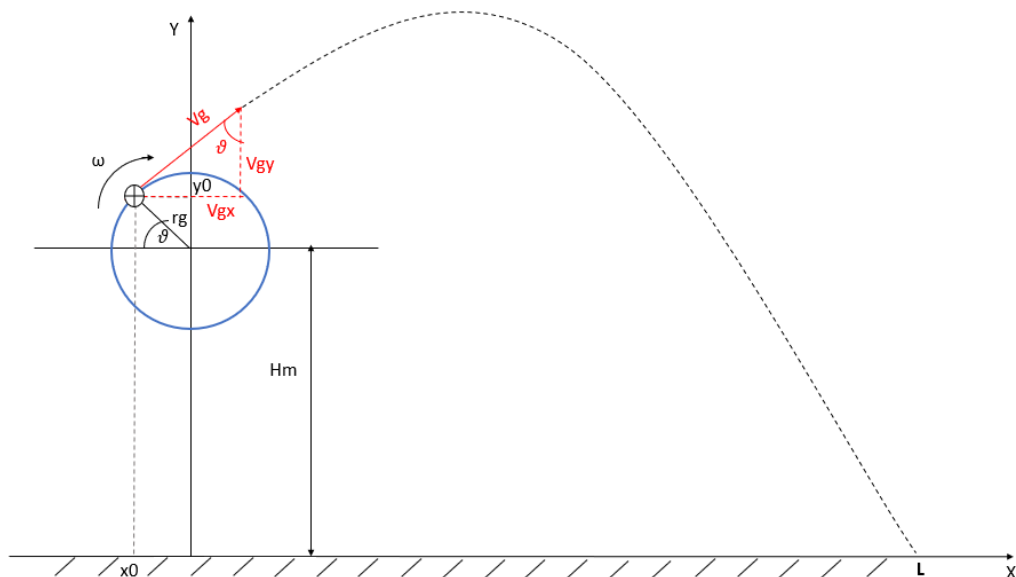


Figura 5-2: Traiettoria della pala distaccata

Come visibile dalla Figura 5-2, le posizioni iniziali (x_o e y_o) e le componenti (v_{gx} e v_{gy}) della velocità di distacco v_g dipendono strettamente dal raggio baricentrico r_g , dall'altezza di mozzo H_m , e dall'angolo di distacco ϑ definito in senso orario tra l'asse della pala e l'orizzontale. Essendo l'angolo di distacco variabile nel tempo, è necessario calcolare la gittata al variare dell'angolo di distacco per evidenziare quale è la condizione in cui si ottiene la massima gittata.

Si definiscono quindi:

- Le posizioni iniziali (x_o e y_o) come:

$$x_o = -r_g \cos \vartheta; \quad y_o = H_m + r_g \sin \vartheta \quad (5.3)$$

- Le componenti (v_{gx} e v_{gy}) della velocità di distacco v_g come:

$$v_{gx} = v_g \sin \vartheta ; v_{gy} = v_g \cos \vartheta \quad (5.4)$$

Sono state quindi definite le condizioni iniziali del distacco di pala. È necessario ora, a partire dalle equazioni di moto (5.1), ottenere i valori di Tempo di volo (T) e Gittata (L) definiti sul baricentro della pala distaccata.

Imponendo $y(t) = 0$ nell'equazione 5.1, condizione a cui corrisponde il raggiungimento a terra del corpo dopo il volo, e avendo definito le condizioni iniziali nelle equazioni 5.3 e 5.4, si possono calcolare quindi la gittata L e il tempo di volo T :

$$\left\{ \begin{array}{l} L = x_o + v_{gx}T \\ 0 = y_o + v_{gy}T - \frac{1}{2}gT^2 \end{array} \right\} \quad (5.5)$$

Risolvendo la seconda equazione di secondo grado nella variabile T e trascurando i risultati dell'equazione che evidenziano tempi negativi, si può quindi ottenere il valore del tempo di volo T , pari a:

$$T [s] = \frac{v_{gy} + \sqrt{v_{gy}^2 + 2gy_o}}{g} = \frac{v_g \cos \vartheta + \sqrt{(v_g \cos \vartheta)^2 + 2g \cdot (H_m + r_g \sin \vartheta)}}{g} \quad (5.6)$$

Definito il tempo di volo T , dalla prima equazione (5.5), si ottiene quindi la gittata L , definita nel baricentro di pala:

$$L [m] = x_o + v_{gx}T = -r_g \cos \vartheta + v_g \sin \vartheta \cdot \left(\frac{v_g \cos \vartheta + \sqrt{(v_g \cos \vartheta)^2 + 2g \cdot (H_m + r_g \sin \vartheta)}}{g} \right) \quad (5.7)$$

Ottenuta la gittata nel baricentro di pala L , per ottenere la gittata al "tip" della pala, è sufficiente sommare i restanti 2/3 della lunghezza di pala (ovvero la distanza tra il tip della pala e il raggio baricentrico, rispetto all'origine):

$$L_{tip} = L + \left(\frac{2}{3}\right) \cdot r_{tip} \quad (4.8)$$

Come già evidenziato, tutte le grandezze definite precedentemente dipendono dall'angolo di distacco ϑ , variabile nel tempo. Vengono quindi riportati di seguito un riassunto delle ipotesi di calcolo ed i valori di gittata ottenuti al variare dell'angolo ϑ , al fine di individuare la gittata massima e l'angolo a essa corrispondente.

5.4. RISULTATI

I valori assunti per il calcolo della gittata nella presente analisi sono i seguenti:

- Diametro rotore $D_{rotore} = 170$ m
- Lunghezza di Pala $r_{tip} = 83,5$ m;
- Altezza mozzo $H_m = 115$ m;
- Numero di giri $n = 8,8$ rpm;
- Raggio baricentrico $r_g = 29,33$ (distanza tra centro mozzo e 1/3 della lunghezza di pala)

Sono riportati di seguito i valori ottenuti di gittata massima, al variare dell'angolo di distacco ϑ :

Angolo di distacco ϑ [°]	Posizione iniziale baricentro		Componenti v_g		Tempo di Volo T [s]	Gittata L [m]	Gittata @ tip L_{tip} [m]
	x_0	y_0	v_{gx} [m/s]	v_{gy} [m/s]			
0	-29,33	115,00	0,00	27,03	8,33	-29,33	26,33
5	-29,22	117,56	2,36	26,93	8,36	-9,53	46,14
10	-28,89	120,09	4,69	26,62	8,36	10,34	66,01
15	-28,33	122,59	7,00	26,11	8,33	29,91	85,58
20	-27,56	125,03	9,25	25,40	8,26	48,83	104,50
25	-26,59	127,40	11,42	24,50	8,17	66,78	122,45
30	-25,40	129,67	13,52	23,41	8,05	83,46	139,13
35	-24,03	131,82	15,50	22,14	7,91	98,64	154,30
40	-22,47	133,86	17,38	20,71	7,75	112,11	167,77
45	-20,74	135,74	19,11	19,11	7,56	123,73	179,40
50	-18,86	137,47	20,71	17,38	7,35	133,42	189,09
55	-16,82	139,03	22,14	15,50	7,13	141,15	196,81
60	-14,67	140,40	23,41	13,52	6,90	146,92	202,59
65	-12,40	141,59	24,50	11,42	6,66	150,81	206,48
70	-10,03	142,56	25,40	9,25	6,42	152,93	208,59
75	-7,59	143,33	26,11	7,00	6,17	153,40	209,07
80	-5,09	143,89	26,62	4,69	5,92	152,39	208,06
85	-2,56	144,22	26,93	2,36	5,67	150,07	205,74
90	0,00	144,33	27,03	0,00	5,42	146,63	202,30
95	2,56	144,22	26,93	-2,36	5,19	142,25	197,92
100	5,09	143,89	26,62	-4,69	4,96	137,10	192,77
105	7,59	143,33	26,11	-7,00	4,74	131,34	187,01
110	10,03	142,56	25,40	-9,25	4,53	125,11	180,78
115	12,40	141,59	24,50	-11,42	4,33	118,55	174,21
120	14,67	140,40	23,41	-13,52	4,15	111,75	167,41
125	16,82	139,03	22,14	-15,50	3,97	104,80	160,47
130	18,86	137,47	20,71	-17,38	3,81	97,78	153,44
135	20,74	135,74	19,11	-19,11	3,66	90,73	146,39
140	22,47	133,86	17,38	-20,71	3,52	83,69	139,36
145	24,03	131,82	15,50	-22,14	3,40	76,70	132,37
150	25,40	129,67	13,52	-23,41	3,28	69,76	125,43
155	26,59	127,40	11,42	-24,50	3,18	62,89	118,56
160	27,56	125,03	9,25	-25,40	3,08	56,08	111,75
165	28,33	122,59	7,00	-26,11	3,00	49,34	105,00
170	28,89	120,09	4,69	-26,62	2,93	42,64	98,31
175	29,22	117,56	2,36	-26,93	2,87	35,98	91,64
180	29,33	115,00	0,00	-27,03	2,82	29,33	85,00

Dall'analisi si può evidenziare che la massima gittata si ottiene per un angolo di distacco ϑ pari a 75° ed è pari a 209,07 m.

Si riporta di seguito il grafico che mostra la gittata al "tip" in funzione dell'angolo di distacco:

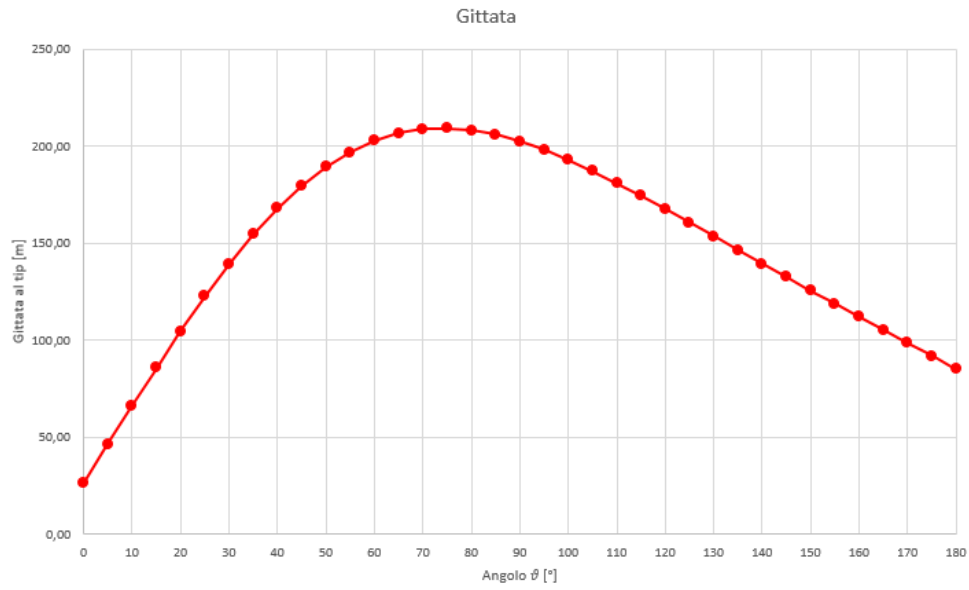


Figura 5-3: Gittata al tip vs. angolo di distacco

6. CONCLUSIONI

Di seguito viene riportata l'analisi degli elementi sensibili all'eventuale rottura di una pala dell'impianto in progetto.

In particolare, per ciascuna delle posizioni proposte degli aerogeneratori di nuova costruzione si riporta in tabella la distanza del recettore sensibile "RC" più vicino (unità abitativa) e la distanza dalla strada provinciale più vicina.

Tabella 3: Analisi gittata per recettori sensibili e strade provinciali

Recettore sensibile più vicino	Coordinata X	Coordinata Y	Categoria catastale	Distanza dall'aerogeneratore più vicino (m)	Aerogeneratore più vicino
RC01	435455,37	4186224,93	A/3 C/6	461,00	NI01
RC03	435666,69	4186830,07	A/4 C/6	693,00	NI02
RC06	436274,00	4187478,00	A/3 A/4 C/2 C/6	490,00	NI03
RC10	436795,63	4187785,96	A/4 C/2 C/6	480,00	NI04
RC11	437334,81	4187797,73	A/3 D/10	405,00	NI05
RC11	437334,81	4187797,73	A/3 D/10	540,00	NI06
RC12	437932,67	4187475,35	A/3 D/10	588,00	NI07
RC12	437932,67	4187475,35	A/3 D/10	1146,00	NI08
RC12	437932,67	4187475,35	A/3 D/10	1641,00	NI09
RC12	437932,67	4187475,35	A/3 D/10	2186,00	NI10
RC39	439803,26	4186180,08	D/10	2200,00	NI11
RC24	437789,47	4185628,01	A/3 C/2	474,00	NI12
RC22	437658,72	4186235,57	A/4 C/2	852,00	NI13

Come visibile dalla tabella tutti gli aerogeneratori si trovano a distanze dagli elementi sensibili ben superiori rispetto alla gittata massima.

Inoltre, le numerose ipotesi semplificative di calcolo rispetto al caso reale causano anche un aumento del valore reale di gittata massima.

Infine, la probabilità che il rotore, distaccandosi, percorra esattamente la direzione ottimale per l'impatto con l'elemento sensibile è molto bassa e garantisce una riduzione del rischio a priori.



Green Power

Engineering & Construction



GRE CODE

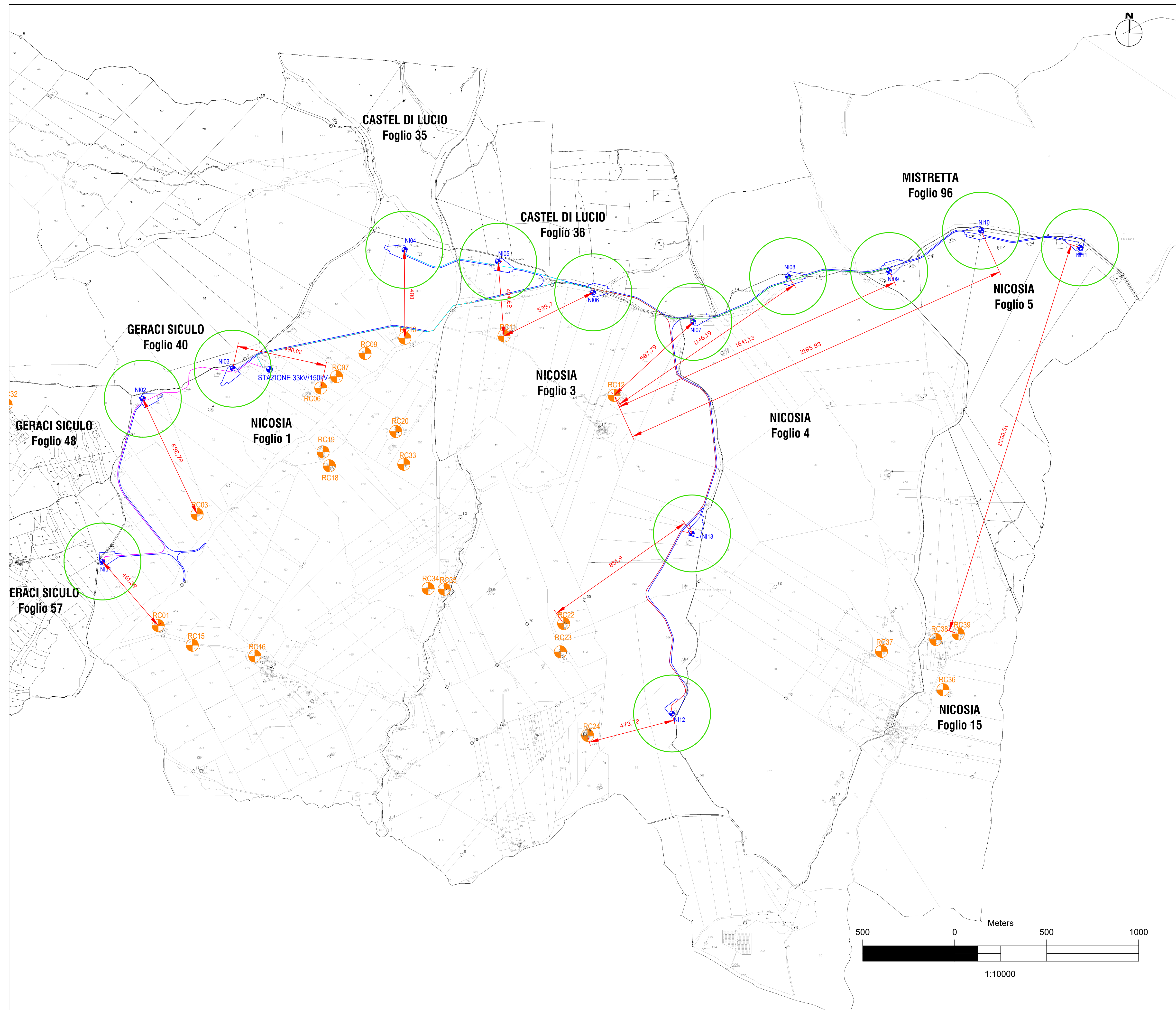
GRE.EEC.R.73.IT.W.12420.05.027.02


PAGE

16 di/of 16

ALLEGATO I

RAPPRESENTAZIONE GITTATA MASSIMA E QUOTA DA RECETTORI PROSSIMI AGLI AEROGENERATORI SU BASE CATASTALE - Scala 1:10.000



- LEGENDA**
-  Aerogeneratori in progetto
 -  Strade e piazzole in progetto
 -  Recettori Sensibili
 -  Distanza recettore - WTG più vicina ad esso
 -  Gittata massima (209,07 m)

