



**REGIONE SICILIA**  
**COMUNE DI RIBERA (AG)**

**PARCO EOLICO IN COMUNE DI RIBERA(AG)**  
**FASE ANTE OPERAM**  
**1° REPORT SUL MONITORAGGIO DELL'AVIFAUNA**  
**NOVEMBRE – DICEMBRE 2022 E GENNAIO – FEBBRAIO**  
**– MARZO – APRILE 2023**

**Committente: NPD ITALIA 2 S.R.L.**

**Settembre 2023**

**Dott. ssa ~~Maria Antonietta~~ Marino**



**REGIONE SICILIA**  
**COMUNE DI RIBERA (AG)**

**PARCO EOLICO IN COMUNE DI RIBERA(AG)**  
**FASE ANTE OPERAM**  
**1° REPORT SUL MONITORAGGIO DELL'AVIFAUNA**  
**NOVEMBRE – DICEMBRE 2022 E GENNAIO – FEBBRAIO –**  
**MARZO – APRILE 2023**



*Falco di palude*

**1. INTRODUZIONE**

Le note che seguono si riferiscono ai rilievi della campagna di monitoraggio dell'avifauna svolta nell'area del Parco Eolico, nel comune di Ribera (AG).

L'indagine ha avuto inizio nel mese di novembre 2022, è continuata fino a aprile 2023, con cadenza mensile.

## **2. METODI**

Le indagini quali-quantitative hanno interessato 5 stazioni di rilevamento poste in corrispondenza delle aree di ubicazione degli aerogeneratori in progetto. Il contesto morfologico è caratterizzato da un'area a morfologia collinare debolmente acclive.

La vegetazione è condizionata dall'uso agricolo del territorio, quasi completamente costituito da uliveti, e da praterie steppiche, accompagnate da rada vegetazione arbustiva. I piccoli corsi d'acqua, sono l'elemento di differenziazione del mosaico ambientale.

Non sono presenti emergenze significative del paesaggio naturale.

### *Campionamento Frequenziale Progressivo*

Il rilevamento nelle stazioni di ascolto è effettuato attraverso la metodologia dell'*Echantillonnage Frequentiel Progressif* (EFP) proposta da Blondel (1975).

Questo metodo di censimento è particolarmente adatto al rilevamento di dati sulla comunità ornitica in comprensori estesi, con biotopi distribuiti a "macchia di leopardo" (cfr. Blondel et al., 1981).

Queste caratteristiche rispecchiano l'ecologia dell'area di studio.

Seguendo le indicazioni fornite da numerosi autori, il periodo di permanenza nella stazione è stato ridotto a dieci minuti, rispetto alla

metodologia standard che prevedeva 20', poiché è stato osservato che la maggioranza delle specie è registrata nei primi minuti di rilevamento (Bernoni et al., 1991; Bibby & Burghess, 1992; Sorace et al., 2000).

Questo risparmio di tempo permette di compiere più rilievi e di migliorare così il grado di copertura dell'area di studio.

Per ogni unità ambientale riconoscibile sul territorio è stato eseguito un numero significativo di stazioni (cfr. Blondel et al., 1981).

Gli indici sintetici riferiti a queste unità sono da considerare solo come riferimenti generali per la descrizione della zoocenosi, poiché non confrontabili in termini statistici con quelli ottenuti in unità ambientali più estese.

Le stazioni sono state distanziate di almeno 500 m lineari l'una dall'altra, e i campionamenti sono stati eseguiti in giornate serene e con assenza di vento.

I parametri e gli indici sintetici presi in considerazione per la descrizione della taxocenosi sono i seguenti:

**S** = Ricchezza di Specie, numero totale di specie nell'unità ambientale o biotopo; questo valore è direttamente collegato all'estensione campionata, al grado di maturità dell'area ed alla sua complessità, anche fisionomico-vegetazionale (Mac Arthur & Mac Arthur, 1961; Margalef, 1963;

**H** = Indice di Diversità di Shannon ( $H'$ ):  $H' = -\sum(n_i/N) \ln(n_i/N)$  (Shannon e Weaver, 1963), dove  $N$  è il numero totale di individui e  $n_i$  è il numero degli individui della specie  $i$ -esima, a valori di  $H$  maggiori corrispondono biotopi più complessi, con un numero maggiore di specie e con abbondanze ben ripartite;

**J** = Indice di Equiripartizione ( $J$ ): calcolato come  $H'/H'_{\max}$  (Lloyd e

Ghelardi, 1964), con  $H_{max} = \ln S$ , ove  $S$  è il numero di specie (Pielou, 1966).  $J$  è l'indice che tiene conto della regolarità con cui si distribuisce l'abbondanza delle specie e può variare tra 0 e 1;

**% non-Pass.** = percentuale delle specie non appartenenti all'ordine dei Passeriformi; il numero dei non-Passeriformi è direttamente correlato, almeno negli ambienti boschivi, al grado di maturità della successione ecologica (Ferry & Frochot, 1970).

#### *Osservazione da punti*

Il rilevamento prevede l'osservazione da punti fissi, coincidenti con punti di ascolto e le posizioni dei futuri aerogeneratori, degli uccelli sorvolanti l'area dell'impianto eolico, e la loro identificazione. Il controllo intorno al punto è condotto esplorando con binocoli 8x40 e 10x40 lo spazio aereo circostante, e con un cannocchiale 30-60x montato su treppiede per le identificazioni a distanza più problematiche.

Le sessioni di osservazione sono svolte in giornate con condizioni meteorologiche caratterizzate da velocità del vento tra 0 e 5 m/s, buona visibilità e assenza di foschia, nebbia o nuvole basse.

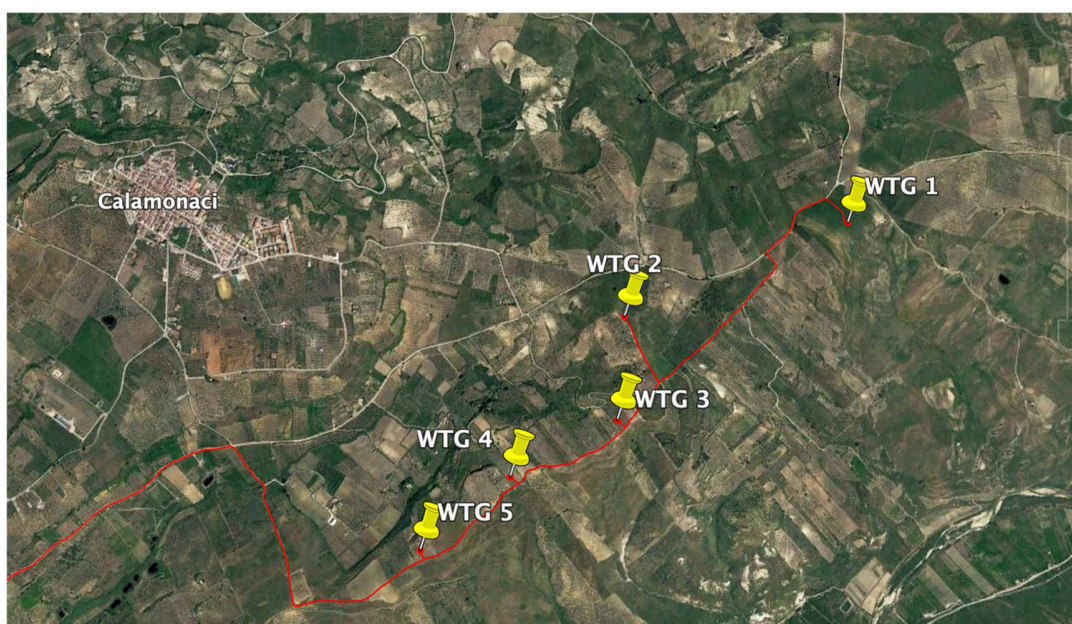
#### *Punti di ascolto notturno*

Per acquisire informazioni sugli uccelli notturni presenti nelle aree limitrofe all'area interessata dall'impianto eolico e sul suo utilizzo come habitat di caccia si eseguirà un campionamento con play-back.

Il procedimento prevede lo svolgimento di un numero punti di ascolto all'interno dell'area interessata dall'impianto eolico.

Il rilevamento consiste nella perlustrazione di una porzione quanto più elevata delle zone di pertinenza delle torri eoliche durante le ore crepuscolari, dal tramonto al sopraggiungere dell'oscurità, e, a buio completo, nell'attività di ascolto dei richiami di uccelli notturni (5 min) successiva all'emissione di sequenze di tracce di richiami opportunamente amplificati (per almeno 30 sec/specie).

I rilevamenti iniziano poco prima dell'alba, in adatte condizioni atmosferiche e in periodi di tempo in cui le interferenze sono minime come in aree ad alto disturbo antropico. La durata dei conteggi sarà sufficientemente lunga per consentire la rilevazione di tutti gli uccelli presenti nel sito, ma allo stesso tempo non troppo protratta nel tempo poiché potrebbe aumentare la possibilità che gli uccelli si muovano e quindi il rischio di doppi conteggi. Gli intervalli di ascolto possono variare da 5 a 20 minuti, ma entro i primi 10 si ottiene già circa l'80% dei contatti.



*Figura 2.1 – Ubicazioni aerogeneratori/Punti di osservazione*

### **3. RISULTATI**

#### **Specie osservate e rilevate attraverso i punti di ascolto e osservazione nell'area del Parco Eolico**



**Pispola**



**Passera sarda**



**Occhiocotto**



**Gheppio**



**Averla capirossa**



### Rilievo del 11/11/2022

#### **Punto di ascolto/osservazione 1      prateria steppica, arbusteto, uliveto**

<i>Specie</i>	<i>Fenologia</i>
Cornacchia grigia <i>Corvus cornix</i>	sedentaria - nidificante
Airone guardabuoi <i>Bubulcus ibis</i>	sedentaria - nidificante
Colombo <i>Columba livia</i>	sedentaria - nidificante
Pispola <i>Anthus pratensis</i>	svernante

#### **Punto di ascolto/osservazione 2      prateria steppica, arbusteto, uliveto**

<i>Specie</i>	<i>Fenologia</i>
Pettazzurro <i>Luscinia svecica</i>	svernante
Verdone <i>Chloris chloris</i>	sedentaria - nidificante
Storno <i>Sturnus vulgaris</i>	sedentaria - nidificante
Occhiocotto <i>Sylvia melanocephala</i>	sedentaria - nidificante
Calandra <i>Melanocorypha calandra</i>	sedentaria - nidificante

#### **Punto di ascolto/osservazione notturno 2**

Allocco *Strix aluco*      sedentaria - nidificante

**Punto di ascolto/osservazione 3      prateria steppica, arbusteto, vigneto**

<i>Specie</i>	<i>Fenologia</i>
Occhiocotto <i>Sylvia melanocephala</i>	sedentaria - nidificante
Fringuello <i>Fringilla coelebs</i>	sedentaria - nidificante
Culbianco <i>Oenanthe oenanthe</i>	migratrice - nidificante
Gazza <i>Pica pica</i>	sedentaria - nidificante
Zigolo nero <i>Emberiza cirrus</i>	sedentaria - nidificante
Pispola <i>Anthus pratensis</i>	svernante

**Punto di ascolto/osservazione 4      prateria steppica, arbusteto, uliveto**

<i>Specie</i>	<i>Fenologia</i>
Colombaccio <i>Columba palumbus</i>	sedentaria - nidificante
Cardellino <i>Carduelis carduelis</i>	sedentaria - nidificante
Falco di palude <i>Circus aeruginosus</i>	svernante
Lù piccolo <i>Phylloscopus collybita</i>	svernante
Airone guardabuoi <i>Bubulcus ibis</i>	sedentaria - nidificante

**Punto di ascolto/osservazione 5      prateria steppica, arbusteto, uliveto**

<i>Specie</i>	<i>Fenologia</i>
<i>Pispola Anthus pratensis</i>	svernante
<i>Cuculo Cuculus canorus</i>	svernante
<i>Cappellaccia Galerida cristata</i>	sedentaria - nidificante

**Parametri delle comunità ornitiche**

<i>Unità ambientali</i>	<i>n. punti</i>	<i>S</i>	<i>H</i>	<i>J</i>	<i>% sp. migratr.</i>	<i>% non Pass.</i>
prateria steppica, arbusteto, uliveto	5	20	2,1	0,7	0	5

### Rilievo del 12/12/2022

**Punto di ascolto/osservazione 1      prateria steppica, arbusteto, uliveto**

---

<i>Specie</i>	<i>Fenologia</i>
Poiana <i>Buteo buteo</i>	sedentaria - nidificante
Capinera <i>Sylvia atricapilla</i>	sedentaria - nidificante
Lui piccolo <i>Phylloscopus collybita</i>	svernante
Passera d'Italia <i>Passer hispaniolensis</i>	sedentaria - nidificante
Codirosso spazzacamino <i>Phoenicurus ochruros</i>	svernante

---

**Punto di ascolto/osservazione 2      prateria steppica, arbusteto, uliveto**

---

<i>Specie</i>	<i>Fenologia</i>
Cornacchia grigia <i>Corvus cornix</i>	sedentaria - nidificante
Beccamoschino <i>Cisticola juncidis</i>	sedentaria - nidificante
Strillozzo <i>Emberiza calandra</i>	sedentaria - nidificante

---

**Punto di ascolto/osservazione 3     prateria steppica, arbusteto, uliveto**

<i>Specie</i>	<i>Fenologia</i>
Codirosso spazzacamino <i>Phoenicurus ochruros</i>	svernante
Zigolo nero <i>Emberiza cirrus</i>	sedentaria - nidificante
Beccamoschino <i>Cisticola juncidis</i>	sedentaria - nidificante
Colombo <i>Columba livia</i>	sedentaria - nidificante

**Punto di ascolto/osservazione notturno 2**

Allocco *Strix aluco*                                  sedentaria - nidificante

**Punto di ascolto/osservazione 4     prateria steppica, arbusteto, uliveto**

<i>Specie</i>	<i>Fenologia</i>
Gheppio <i>Falco tinnunculus</i>	sedentaria - nidificante
Passera d'Italia <i>Passer hispaniolensis</i>	sedentaria - nidificante
Pispola <i>Anthus pratensis</i>	svernante

**Punto di ascolto/osservazione 5      prateria steppica, arbusteto, uliveto**

<i>Specie</i>	<i>Fenologia</i>
Strillozzo <i>Emberiza calandra</i>	sedentaria - nidificante
Pispola <i>Anthus pratensis</i>	svernante
Beccamoschino <i>Cisticola juncidis</i>	sedentaria - nidificante

**Parametri delle comunità ornitiche**

<i>Unità ambientali</i>	<i>n. punti</i>	<i>S</i>	<i>H</i>	<i>J</i>	<i>% sp. migratr.</i>	<i>% non Pass.</i>
prateria steppica, arbusteto, uliveto	5	11	1	0,4	0	27



**Tottavilla**



**Cannareccione**

**Rilievo del 26/1/2023**

**Punto di ascolto/osservazione 1      prateria steppica, arbusteto, uliveto**

<i>Specie</i>	<i>Fenologia</i>
Ballerina bianca <i>Motacilla alba</i>	sedentaria - nidificante
Passera scopaiola <i>Prunella modularis</i>	svernante
Cinciallegra <i>Parus major</i>	sedentaria - nidificante
Tottavilla <i>Lullula arborea</i>	sedentaria - nidificante

**Punto di ascolto/osservazione 2      prateria steppica, arbusteto, uliveto**

*Specie*

*Fenologia*

Airone guardabuoi <i>Bubulcus ibis</i>	sedentaria - nidificante
Gazza <i>Pica pica</i>	sedentaria - nidificante
Strillozzo <i>Emberiza calandra</i>	sedentaria - nidificante

**Punto di ascolto/osservazione 3      prateria steppica, arbusteto, uliveto**

*Specie*

*Fenologia*

Pettirosso <i>Erithacus rubecola</i>	sedentaria - nidificante
Beccamoschino <i>Cisticola juncidis</i>	sedentaria - nidificante
Colombo <i>Columba livia</i>	sedentaria - nidificante
Codirosso spazzacamino <i>Phoenicurus ochuros</i>	svernante
Tortora dal collare <i>Streptopelia decaocto</i>	sedentaria - nidificante
Colombaccio <i>Columba palumbus</i>	sedentaria - nidificante



**Punto di ascolto/osservazione 4      prateria steppica, arbusteto, uliveto**

<i>Specie</i>	<i>Fenologia</i>
Passera sarda <i>Passer hispaniolensis</i>	sedentaria - nidificante
Tottavilla <i>Lullula arborea</i>	sedentaria - nidificante
Luì piccolo <i>Phylloscopus collybita</i>	svernante

**Punto di ascolto/osservazione 5      prateria steppica, arbusteto, uliveto**

<i>Specie</i>	<i>Fenologia</i>
Beccamoschino <i>Cisticola juncidis</i>	sedentaria - nidificante
Occhiocotto <i>Sylvia melanocephala</i>	sedentaria - nidificante
Gheppio <i>Falco tinnunculus</i>	sedentaria - nidificante
Passera d'Italia <i>Passer italiae</i>	sedentaria - nidificante
Codirosso spazzacamino <i>Phoenicurus ochuros</i>	svernante
Zigolo nero <i>Emberiza cirlus</i>	sedentaria - nidificante

### Parametri delle comunità ornitiche

<i>Unità ambientali</i>	<i>n. punti</i>	<i>S</i>	<i>H</i>	<i>J</i>	<i>% sp. migratr.</i>	<i>% non Pass.</i>
prateria steppica, arbusteto, uliveto	5	19	1,9	0,6	0	26



**Sterpazzolina**



**Fringuello**

**Rilievo del 25/02/2023**

**Punto di ascolto/osservazione 1      prateria steppica, arbusteto, uliveto**

---

<i>Specie</i>	<i>Fenologia</i>
Beccamoschino <i>Cisticola juncidis</i>	sedentaria - nidificante
Strillozzo <i>Emberiza calandra</i>	sedentaria - nidificante
Culbianco <i>Oenanthe oenanthe</i>	migratrice - nidificante
Spioncello <i>Anthus spinoletta</i>	migratrice - svernante
Regolo <i>Regulus regulus</i>	migratrice - svernante

**Punto di ascolto/osservazione 2      prateria steppica, arbusteto, uliveto**

---

<i>Specie</i>	<i>Fenologia</i>
Gazza <i>Pica pica</i>	sedentaria - nidificante
Capinera <i>Sylvia atricapilla</i>	sedentaria - nidificante
Cappellaccia <i>Galerida cristata</i>	sedentaria - nidificante

**Punto di ascolto/osservazione 3      prateria steppica, arbusteto, uliveto**

<i>Specie</i>	<i>Fenologia</i>
Beccamoschino <i>Cisticola juncidis</i>	sedentaria - nidificante
Codirosso spazzacamino <i>Phoenicurus ochruros</i>	migratrice - nidificante
Rondine <i>Hirundo rustica</i>	migratrice - nidificante
Cinciarella <i>Cyanistes caeruleus</i>	sedentaria - nidificante
Strillozzo <i>Emberiza calandra</i>	sedentaria - nidificante

**Punto di ascolto/osservazione 4      prateria steppica, arbusteto, uliveto**

<i>Specie</i>	<i>Fenologia</i>
Tottavilla <i>Lullula arborea</i>	sedentaria - nidificante
Rondine <i>Hirundo rustica</i>	migratrice - nidificante
Luì grosso <i>Phylloscopus trochilus</i>	migratrice/svernante
Pettazzurro <i>Luscinia svecica</i>	migratrice
Cinciallegra <i>Parus major</i>	sedentaria - nidificante

Cinciarella <i>Cyanistes caeruleus</i>	sedentaria - nidificante
Pigliamosche <i>Musciacapa striata</i>	migratrice

**Punto di ascolto/osservazione 5      prateria steppica, arbusteto, uliveto**

<i>Specie</i>	<i>Fenologia</i>
Beccamoschino <i>Cisticola juncidis</i>	sedentaria - nidificante
Pispola <i>Anthus pratensis</i>	migratrice/svernante
Saltimpalo <i>Saxicola torquatus</i>	sedentaria - nidificante

**Parametri delle comunità ornitiche**

<i>Unità ambientali</i>	<i>n.punti</i>	<i>S</i>	<i>H</i>	<i>J</i>	<i>% sp. migratr.</i>	<i>% non Pass.</i>
prateria steppica, arbusteto, uliveto	5	18	1,9	0,7	50	0

**Rilievo del 16/03/2022**

**Punto di ascolto/osservazione 1      prateria steppica, arbusteto, uliveto**

<i>Specie</i>	<i>Fenologia</i>
Strillozzo <i>Emberiza calandra</i>	sedentaria - nidificante
Rondone <i>Apus apus</i>	migratrice - nidificante
Cappellaccia <i>Galerida cristata</i>	sedentaria - nidificante
Saltimpalo <i>Saxicola torquatus</i>	sedentaria - nidificante
Sterpazzolina <i>Sylvia cantillans</i>	migratrice - nidificante

**Punto di ascolto/osservazione 2      prateria steppica, arbusteto, uliveto**

<i>Specie</i>	<i>Fenologia</i>
Cannareccione <i>Acrocephalus arundinaceus</i>	migratrice - nidificante
Colombo <i>Columba livia</i>	sedentaria - nidificante
Gazza <i>Pica pica</i>	sedentaria - nidificante

**Punto di ascolto/osservazione notturno 2**

Allocco <i>Strix aluco</i>	sedentaria - nidificante
----------------------------	--------------------------

**Punto di ascolto/osservazione 3      prateria steppica, arbusteto, uliveto**

<i>Specie</i>	<i>Fenologia</i>
Rondone <i>Apus apus</i>	migratrice - nidificante
Beccamoschino <i>Cisticola juncidis</i>	sedentaria - nidificante
Tottavilla <i>Lullula arborea</i>	sedentaria - nidificante
Cinciallegra <i>Parus major</i>	sedentaria - nidificante
Storno <i>Sturnus vulgaris</i>	sedentaria - nidificante

**Punto di ascolto/osservazione 4      prateria steppica, arbusteto, uliveto**

<i>Specie</i>	<i>Fenologia</i>
Tottavilla <i>Lullula arborea</i>	sedentaria - nidificante
Regolo <i>Regulus regulus</i>	migratrice - nidificante
Culbianco <i>Oenanthe oenanthe</i>	migratrice - nidificante

Cinciallegra <i>Parus major</i>	sedentaria - nidificante
Pettazzurro <i>Luscinia svecica</i>	migratrice
Stiaccino <i>Saxicola rubetra</i>	migratrice

**Punto di ascolto/osservazione 5      prateria steppica, arbusteto, vigneto**

<i>Specie</i>	<i>Fenologia</i>
Rondone <i>Apus apus</i>	migratrice - nidificante
Pispola <i>Anthus pratensis</i>	migratrice - nidificante
Upupa <i>Upupa epops</i>	migratrice - nidificante

**Parametri delle comunità ornitiche**

<i>Unità ambientali</i>	<i>n.punti</i>	<i>S</i>	<i>H</i>	<i>J</i>	<i>% sp. migratr.</i>	<i>% non Pass.</i>
prateria steppica, arbusteto, uliveto	5	19	1,9	0,6	47	21





**Codirosso spazzacamino**

**Rilievo del 19/04/2023**

**Punto di ascolto/osservazione 1      prateria steppica, arbusteto, uliveto**

<i>Specie</i>	<i>Fenologia</i>
Strillozzo <i>Emberiza calandra</i>	sedentaria - nidificante
Cappellaccia <i>Galerida cristata</i>	sedentaria - nidificante
Beccamoschino <i>Cisticola juncidis</i>	sedentaria - nidificante
Rondine <i>Hirundo rustica</i>	migratrice – nidificante

**Punto di ascolto/osservazione notturno 1**

Assiolo *Otus scops*      migratrice – nidificante

**Punto di ascolto/osservazione 2      prateria steppica, arbusteto, uliveto**

<i>Specie</i>	<i>Fenologia</i>
Beccamoschino <i>Cisticola juncidis</i>	sedentaria - nidificante
Cornacchia grigia <i>Corvus cornix</i>	sedentaria - nidificante
Pendolino <i>Remiz pendulinus</i>	sedentaria - nidificante
Regolo <i>Regulus regulus</i>	migratrice - svernante
Rampichino comune <i>Certhia brachydactyla</i>	sedentaria - nidificante
Pigliamosche <i>Musciacapa striata</i>	migratrice
Upupa <i>Upupa epops</i>	migratrice - nidificante
Cincia mora <i>Parus ater</i>	sedentaria - nidificante

**Punto di ascolto/osservazione 3      prateria steppica, arbusteto, uliveto**

<i>Specie</i>	<i>Fenologia</i>
Beccamoschino <i>Cisticola juncidis</i>	sedentaria - nidificante
Rondone comune <i>Apus apus</i>	migratrice - nidificante

Passera scopaiola <i>Prunella modularis</i>	migratrice - nidificante
Usignolo comune <i>Luscinia megarhynchos</i>	migratrice - nidificante

**Punto di ascolto/osservazione 4      prateria steppica, arbusteto, uliveto**

<i>Specie</i>	<i>Fenologia</i>
Rondone comune <i>Apus apus</i>	migratrice
Beccamoschino <i>Cisticola juncidis</i>	sedentaria - nidificante
Averla capirossa <i>Lanius senator</i>	migratrice - nidificante
Strillozzo <i>Emberiza calandra</i>	sedentaria - nidificante
Cardellino <i>Carduelis carduelis</i>	sedentaria - nidificante
Zigolo nero <i>Emberiza cirrus</i>	sedentaria - nidificante
Airone guardabuoi <i>Bubulcus ibis</i>	sedentaria - nidificante

**Punto di ascolto/osservazione 5                      prateria steppica, arbusteto, uliveto**

<i>Specie</i>	<i>Fenologia</i>
<i>Gazza Pica pica</i>	sedentaria - nidificante
<i>Beccamoschino Cisticola juncidis</i>	sedentaria - nidificante
<i>Regolo Regulus regulus</i>	migratrice - svernante
<i>Rondone comune Apus apus</i>	migratrice - nidificante
<i>Strillozzo Emberiza calandra</i>	sedentaria - nidificante

**Parametri delle comunità ornitiche**

<i>Unità ambientali</i>	<i>n.punti</i>	<i>S</i>	<i>H</i>	<i>J</i>	<i>% sp. migratr.</i>	<i>% non Pass.</i>
prateria steppica, arbusteto, uliveto	5	20	2,1	0,7	45	20

### **3 CONCLUSIONI**

Il territorio è caratterizzato da ambienti antropizzati, utilizzati per lo più a uliveto. Sono presenti, in alcuni punti, mosaici più eterogenei, piccoli arbusteti e siepi intra poderali, che ospitano un'avifauna più varia, anche piccoli corsi d'acqua e bacini per l'irrigazione.

L'assenza di ambienti forestali evoluti, nel territorio, determina l'assenza di taxa caratteristici degli stadi maturi della successione, quali i picidi.

Sono stati osservati, tra i rapaci diurni, il Gheppio e la Poiana, molto comuni anche negli ambienti antropizzati come quelli presenti nell'area di studio; di notevole importanza è stato il contatto con il Falco di palude: la presenza della specie, potenzialmente vulnerabile, suggerisce l'adozione di ulteriori misure di prevenzione del rischio di collisione, quali i sistemi automatici di avvisi acustici e/o di arresto delle pale tipo dt bird o radar.

Sono stati contattati, tra i rapaci notturni, l'Allocco e l'Assiolo.

Si registrano buoni valori di ricchezza specifica e di diversità, unitamente all'equiripartizione a causa dell'elevata eterogeneità ambientale.

In particolare si rinvencono specie tipiche delle aree agricole e delle zone aperte (Beccamoschino, Saltimpalo, Rondone), specie di margine (Occhiocotto, cince).

Il numero di specie registrato nei diversi ambienti è analogo, con valori di diversità simili.

Questa situazione può essere spiegata attraverso l'elevata frammentazione e compenetrazione ecologica delle tipologie ambientali, che impediscono di riconoscere comunità ben strutturate e definite.

I valori delle specie dominanti e il basso numero di non Passeriformi

descrivono una comunità semplificata strutturalmente: assenti o scarsi i taxa propri degli stadi maturi della successione.

In tutte le tipologie ambientali esaminate è stata elevata la proporzione di specie generaliste e sinantropiche, piuttosto comuni; la maggior parte delle presenze è relativa ai passeriformi sedentari, quali il Fringuello, l'Occhiocotto, la Capinera, il Cardellino, la Cappellaccia legata agli ambienti più aperti, o specie legate all'antropizzazione come la Gazza, la Cornacchia grigia, il Colombo, la Passera d'Italia, la Passera sarda.

Tra i dominanti sono state osservate specie antropofile e/o ubiquitarie (Cornacchia grigia, Cardellino, Gazza, Colombo, Cinciallegra).

Nei rilievi primaverili sono presenti un elevato numero di migratori, in particolare irundinidi, oltre all'Usignolo, la Pispola, lo Spioncello, il Pigliamosche, il Codirosso spazzacamino, l'Upupa.

I rilievi invernali mostrano la presenza di specie in fenologia svernante, quali il Pettazzurro, il Luì piccolo, la Pispola, il Falco di Palude e il Cuculo. Questi rilievi evidenziano un elevato numero di specie, a causa della frequentazione delle specie svernanti, in aumento molto probabilmente anche a causa del cambiamento climatico, come la presenza del Culbianco in migrazione anticipata.

In conclusione, nell'area sono presenti quasi esclusivamente habitat antropizzati, quali aree agricole, uliveti.

***La composizione delle ornitocenosi rispecchia i caratteri del paesaggio, essendo state rilevate specie ubiquitarie, sinantropiche, diffuse.***

***Non è stata rilevata una concentrazione di specie vulnerabili ad eccezione della presenza del Falco di palude.***

Vamirgeoind Ambiente Geologia e Geofisica s.r.l.  
I° Report Monitoraggio Avifauna ante operam nell'area del parco eolico di Ribera (Ag)

***Pertanto il sito può considerarsi idoneo per la realizzazione di un parco eolico dalle caratteristiche di quello in progetto previa l'adozione delle misure di mitigazione in precedenza individuate.***

***Settembre 2023***

***Dott. ssa Maria Antonietta Marino***

