

MAGGIO 2024

## **SKI W A4 S.R.L.**

**WIND FARM “CASTELLACCIO” – IMPIANTO EOLICO  
DA 46,2 MW E SISTEMA DI ACCUMULO DA 18 MW**

**LOCALITÀ CASTELLACCIO**

**COMUNE DI FIUMICINO (RM)**

ELABORATI TECNICI DI PROGETTO

## **ELABORATO R03**

## **COMPUTO METRICO ESTIMATIVO**

**Montana**

### **Progettista**

Ing. Laura Maria Conti – Ordine Ing. Prov. Pavia n.1726

### **Coordinamento**

Eleonora Lamanna

Matteo Lana

Lorenzo Griso

Francesca Casero

Riccardo Coronati

### **Codice elaborato**

*2800\_5100\_CST\_PFTE\_R03\_Rev0\_CME*

#### **Montana S.p.A.**

Via Angelo Carlo Fumagalli 6, 20143 Milano

Tel. +39 02 54 11 81 73 | Fax +39 02 54 12 98 90

Milano (Sede Certificata ISO) | Brescia | Palermo | Cagliari | Roma | Siracusa

C. F. e P. IVA 10414270156

Cap. Soc. 600.000,00 €

[www.montanambiente.com](http://www.montanambiente.com)

## Memorandum delle revisioni

Cod. Documento	Data	Tipo revisione	Redatto	Verificato	Approvato
2800_5100_CST_PFTE_R03_Rev0_CME	05/2024	Prima emissione	<i>M. Lana</i>	<i>E. Lamana</i>	<i>CP</i>

**Visto**

*Il Direttore Tecnico*  
Alberto Angeloni

## Gruppo di lavoro per l'elaborato

Nome e cognome	Ruolo/Temi trattati	Ordine professionale
Laura Conti	Direttore Tecnico - Progettista	Ord. Ing. Prov. PV n. 1726
Corrado Pluchino	Responsabile Tecnico Operativo	Ord. Ing. Prov. MI n. A27174
Eleonora Lamanna	Coordinamento Generale, Progettazione, Studio Ambientale, Studi Specialistici	
Lorenzo Griso	Coordinamento Generale – Progettazione territoriale – Senior GIS Expert	
Francesca Casero	Coordinamento generale - Esperto Ambientale e Paesaggio	
Elide Moneta	Esperto Ambientale e Paesaggio	
Ricardo Coronati	Coordinamento generale – Pianificatore Territoriale	
Matteo Lana	Coordinamento Progettazione Civile	
Andrea Amantia	Geologo - Progettazione Civile	
Valentino Cugno	Progettazione Civile	
Andrea Delussu	Coordinamento Progettazione Elettrica	
Luca Muscas	Coordinamento Progettazione Impianto BESS	

### Montana S.p.A.

Via Angelo Carlo Fumagalli 6, 20143 Milano  
Tel. +39 02 54 11 81 73 | Fax +39 02 54 12 98 90  
Milano (Sede Certificata ISO) | Brescia | Palermo | Cagliari | Roma | Siracusa

C. F. e P. IVA 10414270156  
Cap. Soc. 600.000,00 €  
[www.montanambiente.com](http://www.montanambiente.com)

Michele Dessì	Ingegnere Elettrico – Progettazione elettrica	Ord. Ing. Prov. CA n. 9040 – Sez. A
Matthew Pisccedda	Esperto in Discipline Elettriche	
Mauro Aires	Coordinamento Progettazione strutturale	Ord. Ing. Prov. Torino – n. 9588
Stefano Corrà	Ingegnere Civile – Progettazione Strutture	
Vincenzo Ferrante	Ingegnere Civile – Progettazione Strutture	
Fabio Lassini	Coordinamento Progettazione idraulica	Ord. Ing. Prov. MI n. A29719
Mariana Marchioni	Ingegnere Civile Idraulico – Progettazione idraulica	
Laura A. Lodi	Ingegnere Ambientale - Progettazione idraulica	
Paolo Pallavicini	Ingegnere Ambientale - Progettazione idraulica	

**Montana S.p.A.**

Via Angelo Carlo Fumagalli 6, 20143 Milano  
Tel. +39 02 54 11 81 73 | Fax +39 02 54 12 98 90

Milano (Sede Certificata ISO) | Brescia | Palermo | Cagliari | Roma | Siracusa

C. F. e P. IVA 10414270156

Cap. Soc. 600.000,00 €

[www.montanambiente.com](http://www.montanambiente.com)



**INDICE**

<b>1. PREMESSA .....</b>	<b>5</b>
<b>1.1 INQUADRAMENTO TERRITORIALE DEL SITO .....</b>	<b>5</b>



## 1. PREMESSA

Il progetto in esame riguarda la realizzazione di un nuovo Parco Eolico della potenza complessiva di 46,2 MW, che prevede l'installazione di n. **7 aerogeneratori da 6,6 MW**, e di un **sistema di accumulo da 18 MW** da installarsi nel territorio comunale di Fiumicino, in provincia di Roma. Le relative opere di connessione interesseranno i territori del comune di Anguillara Sabazia, Fiumicino e Roma (RM).

La Società Proponente è la SKI W A4 S.R.L., con sede legale in Via Caradosso 9, 20123 Milano (MI).

Tale opera si inserisce nel quadro istituzionale di cui al D.Lgs. 29 dicembre 2003, n. 387 "Attuazione della direttiva 2001/77/CE relativa alla promozione dell'energia elettrica prodotta da fonti energetiche rinnovabili nel mercato interno dell'elettricità" le cui finalità sono:

- promuovere un maggior contributo delle fonti energetiche rinnovabili alla produzione di elettricità nel relativo mercato italiano e comunitario;
- promuovere misure per il perseguimento degli obiettivi indicativi nazionali;
- concorrere alla creazione delle basi per un futuro quadro comunitario in materia;
- favorire lo sviluppo di impianti di microgenerazione elettrica alimentati da fonti rinnovabili, in particolare per gli impieghi agricoli e per le aree montane.

La Soluzione Tecnica Minima Generale (STMG) elaborata prevede che l'impianto eolico venga collegato in antenna a 150 kV con una nuova stazione elettrica (SE) a 150 kV della RTN, da inserire in entrata - uscita sulla linea RTN a 150 kV "Cesano - Crocicchie". Ai sensi dell'art. 21 dell'allegato A alla deliberazione Arg/elt/99/08 e s.m.i. dell'Autorità di Regolazione per Energia Reti e Ambiente, il nuovo elettrodotto a 150 kV per il collegamento della centrale sulla Stazione Elettrica della RTN costituisce l'impianto di utenza per la connessione, mentre lo stallo arrivo del produttore a 150 kV nella suddetta stazione costituisce l'impianto di rete per la connessione.

Nel suo complesso il parco di progetto sarà composto:

- da n° 7 aerogeneratori della potenza nominale di 6,6 MW ciascuno;
- di un sistema di accumulo da 18 MW
- dalla viabilità di servizio interna realizzata in parte ex-novo e in parte adeguando strade comunali e/o agricole esistenti;
- dalle opere di collegamento alla rete elettrica;
- dalle opere di regimentazione delle acque meteoriche;
- dalle reti tecnologiche per il controllo del parco.

A tal fine il presente documento costituisce la **Computo Metrico Estimativo** del progetto.

### 1.1 INQUADRAMENTO TERRITORIALE DEL SITO

Le opere di progetto si estendono nella provincia di Roma secondo la seguente configurazione:

- n.7 aerogeneratori territorialmente tutti collocati nel territorio comunale di Fiumicino (Figura 1.1).;
- n.1 sistema di accumulo (BESS) collocato nel territorio comunale di Roma, in prossimità della Sottostazione Elettrica Utente (Figura 1.2);
- il cavidotto interrato di connessione MT 30 kV collocato nei territori comunali di Anguillara Sabazia, Fiumicino e Roma (Figura 1.1);
- il cavidotto interrato di connessione AT 150 kV collocato nel territorio comunale di Roma (Figura 1.1);
- la cabina di smistamento collocata nel territorio comunale di Anguillara Sabazia (Figura 1.1);

- la Nuova Stazione Elettrica (SE) Terna collocata nel territorio comunale di Roma (Figura 1.1).

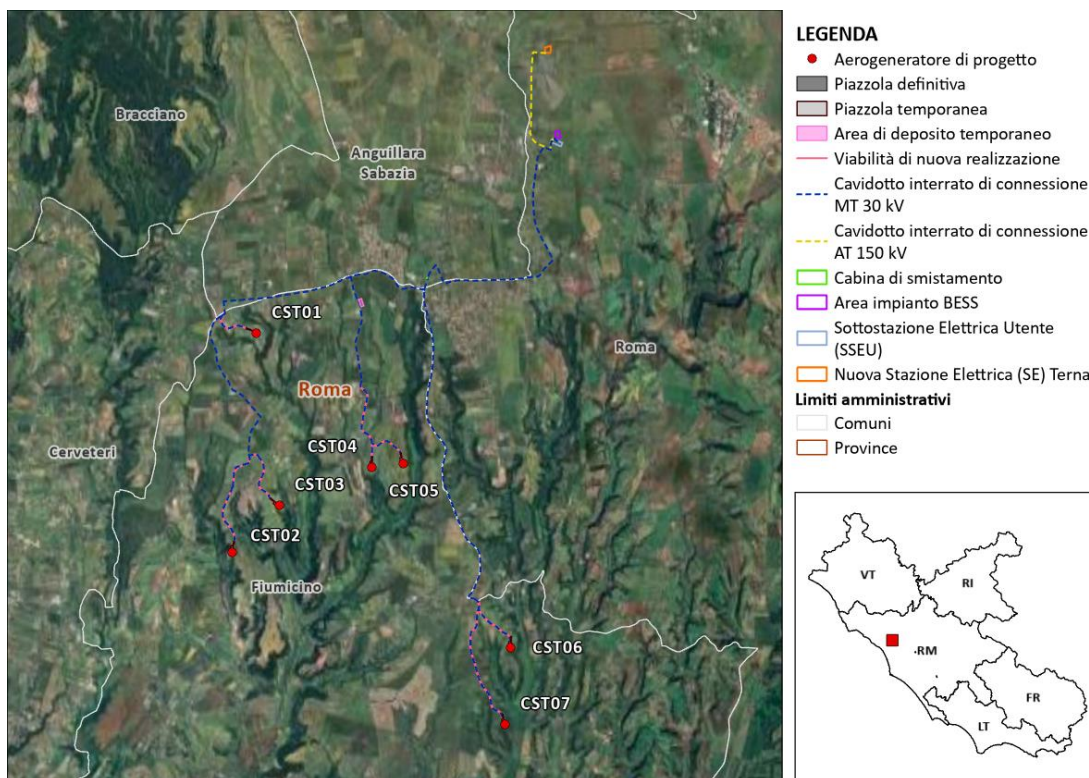


Figura 1.1: Localizzazione a scala regionale, provinciale e comunale dell'impianto proposto

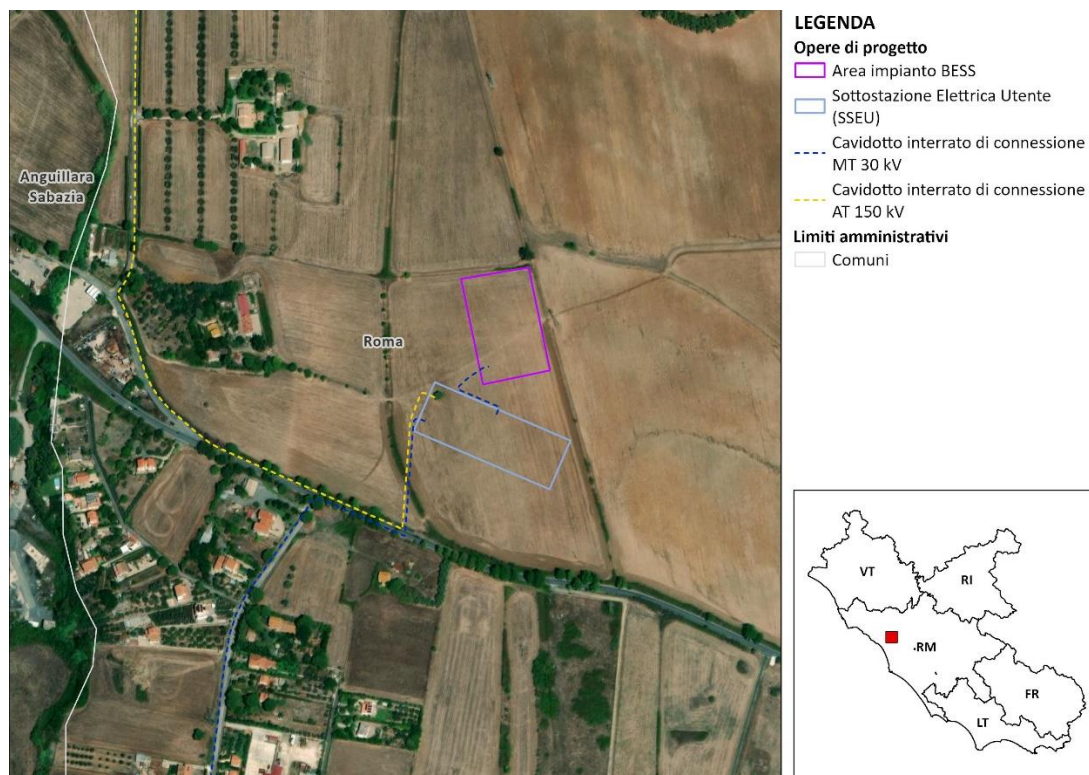


Figura 1.2: Inquadramento dell'Area di impianto BESS e Sottostazione Elettrica Utente (SSEU)

Le coordinate degli aerogeneratori previsti sono riportate in Tabella 1-1.

Tabella 1-1: Coordinate aerogeneratori - WGS 1984 (Gradi decimali)

AEROGENERATORI	WGS 84 – GRADI DECIMALI	
	Longitudine E	Latitudine N
CST01	12,210347	42,011799
CST02	12,204052	41,980573
CST03	12,213526	41,986984
CST04	12,231685	41,991958
CST05	12,237686	41,992375
CST06	12,257021	41,965368
CST07	12,255384	41,954316

L'accesso al sito avverrà mediante strade esistenti a carattere nazionale e regionale partendo dal porto di Livorno (LI) fino ad arrivare all'area di progetto. Successivamente, le principali strade provinciali e comunali del territorio, in aggiunta alle piste appositamente create, permetteranno di collegare le singole piazzole di ciascuna torre con la viabilità pubblica esistente (Figura 1.3 e Figura 1.4).

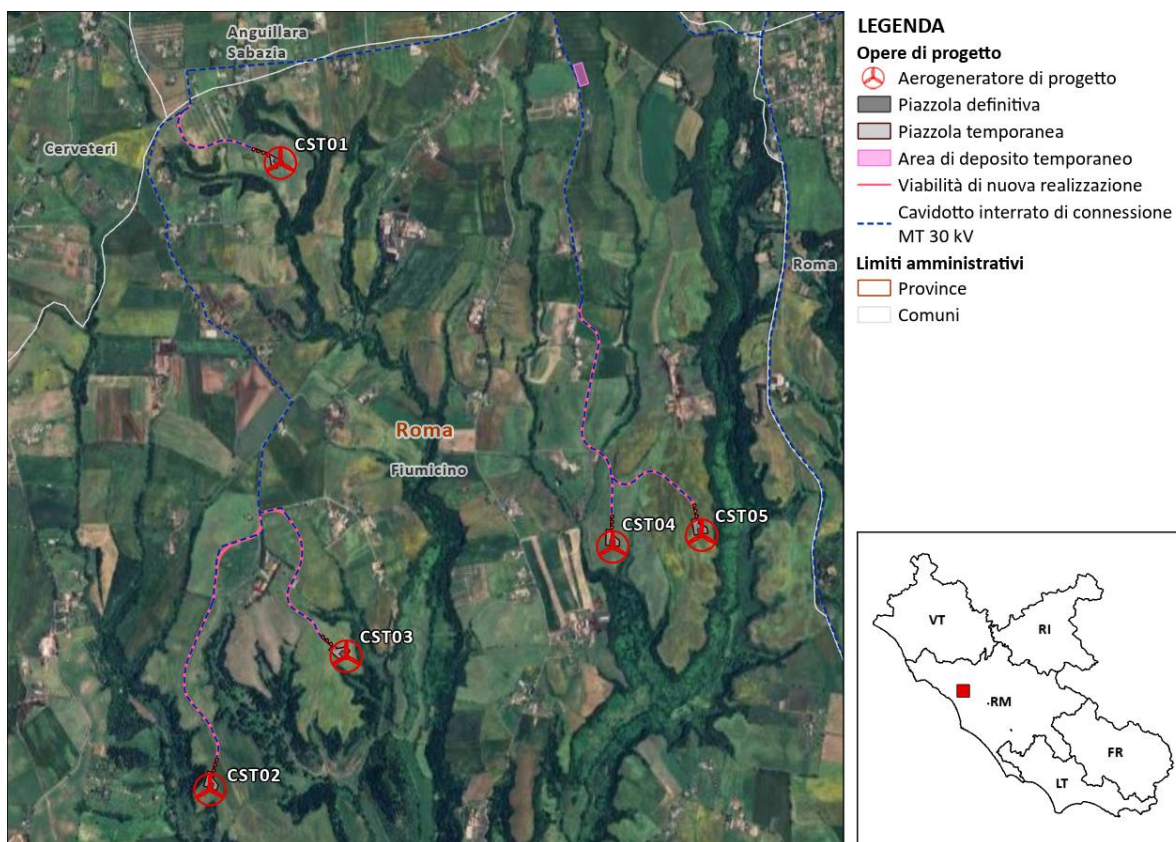


Figura 1.3: Inquadramento della viabilità di progetto nella parte nord del layout

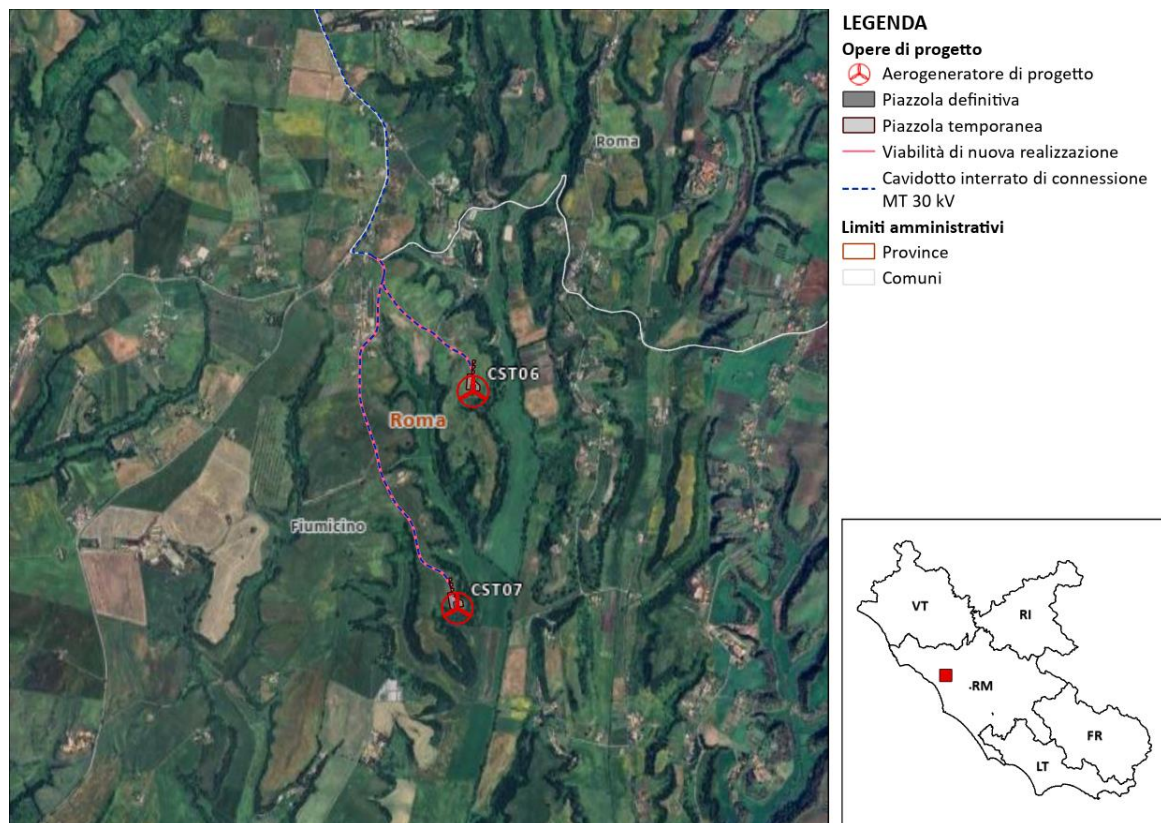


Figura 1.4: Inquadramento della viabilità di progetto nella parte nord del layout



# Comune di Fiumicino (RM)

pag. 1

## COMPUTO ESTIMATIVO

**OGGETTO:** WIND FARM CASTELLACCIO – IMPIANTO EOLICO DA 46.2 MW E  
SISTEMA DI ACCUMULO DA 18 MW  
Computo metrico estimativo

**COMMITTENTE:** SKI W A4 S.R.L.

Data, 04/07/2024

**IL TECNICO**

Num.Ord. TARIFFA	DESIGNAZIONE DEI LAVORI	unità di misura	DIMENSIONI				Quantità	IMPORTI	
			par.ug.	lung.	larg.	H/peso		unitario	TOTALE
	<b>R I P O R T O</b>								
	<b>LAVORI A CORPO</b>								
	<b>IMPIANTO EOLICO E SISTEMA DI ACCUMULO (SpCat 1) OPERE DI CONNESSIONE (Cat 1) CABINE ELETTRICHE (SbCat 9)</b>								
1 / 49 NP1.1_ele_S E AT/MT_15 0/30	STAZIONE UTENTE CONDIVISA Fornitura e posa in opera di STAZIONE CONDIVISA AT/ MT costituita da: - opere civili e site preparation per la realizzazione di tutte le stazioni dei singoli utenti RTN - stallo linea comune isolata in aria (AIS) con tensione di isolamento 170 kV; compresi apparati elettromeccanici quali TA, TV, SEZIONATORE, INTERRUTTORE e partenza CAVO SSEU Condivisa					1,00			
	SOMMANO...							1'601	
	a corpo					1,00		350,28	1'601'350,28
2 / 50 NP1.2_ele_S E AT/MT_15 0/30	STAZIONE UTENTE WIND Fornitura e posa in opera di STAZIONE UTENTE AT/MT costituita da: - n.1 trasformatore AT/MT 150/30kV 60/65 MVA ONAN/ ONAF YNd dotato di sistema di regolazione automatica della tensione e neutro a terra la AT e di vasca per la raccolta dell'olio; isolatori in RIP con contenuto siliconico composto >30%, - n.1 stallo trasformatore , costituito dalle seguenti principali terne di apparati: sbarre AT, terminali cavo AT, sezionatore a pantografo, TV induttivo a più secondari, TA a più secondari, Interruttore, scaricatori di sovratensione e contascariche (lato SSE e lato trasformatore AT/MT), sezionatore di terra. - opere civili di site preparation e messa in esercizio della stazione; - montaggi e collaudo. N.1 CABINA MT SSE UTENTE 30 kV, costituita dai seguenti elementi: Struttura per cabina elettrica di distribuzione 30 kV realizzata in opera con telaio portante in cls armato e tamponature in laterizio, compresa impermeabilizzazione copertura, stuccatura e sigillatura giunti di unione. Compreso impianto di illuminazione e F.M., dotazioni di sicurezza e quant'altro necessita per dare l'opera finita perfettamente funzionante in ogni sua parte secondo le specifiche di progetto. Per dimensioni in pianta, altezza fuori terra, dettaglio dimensioni interne, esterne e allestimenti di cabina vedere allegato grafico. Basamento di fondazione per cabina elettrica completo di cunicoli, cavidotti, rete equipotenziale di terra, compreso ogni onere derivante da casseri, armatura metallica. La cabina sarà corredata di: . Impianto di terra . Sezione 30 kV con relativi quadri e interruttori . Collegamento quadro 30 kV al trasformatore con relativi cavi e terminali . Trasformatori di potenza . Collegamento dai trasformatore ai quadri BT . Quadro BT con relativi interruttori e sezioni . Servizi di cabina Sono previsti 3 locali distinti: - SALA QUADRI 30 kV - SALA TRASFORMATORI AUSILIARI - SALA QUADRI BT E CONTROLLO SSEU WIND					1,00			
	<b>A R I P O R T A R E</b>					1,00			1'601'350,28

Num.Ord. TARIFFA	DESIGNAZIONE DEI LAVORI	unità di misura	DIMENSIONI				Quantità	IMPORTI	
			par.ug.	lung.	larg.	H/peso		unitario	TOTALE
	<b>R I P O R T O</b>						1,00		1'601'350,28
	<b>SOMMANO...</b>	a corpo					1,00	1'636 479,83	1'636'479,83
3 / 51 NP1.3_ele_S E AT/MT_15 0/30	<p><b>STAZIONE UTENTE BESS</b> Fornitura e posa in opera di STAZIONE UTENTE AT/MT costituita da:</p> <ul style="list-style-type: none"> <li>- n.1 trasformatore AT/MT 150/30kV 30/35 MVA ONAN/ ONAF YNd dotato di sistema di regolazione automatica della tensione e neutro a terra la AT e di vasca per la raccolta dell'olio; isolatori in RIP con contenuto silicico composto &gt;30%,</li> <li>- n.1 stallo trasformatore , costituito dalle seguenti principali terme di apparati: sbarre AT, terminali cavo AT, sezionatore a pantografo, TV induttivo a più secondari, TA a più secondari, Interruttore, scaricatori di sovratensione e contascariche (lato SSE e lato trasformatore AT/MT), sezionatore di terra.</li> <li>- opere civili di site preparation e messa in esercizio della stazione;</li> <li>- montaggi e collaudo.</li> </ul> <p>N.1 CABINA MT SSE UTENTE 30 kV, costituita dai seguenti elementi: Struttura per cabina elettrica di distribuzione 30 kV realizzata in opera con telaio portante in cls armato e tamponature in laterizio, compresa impermeabilizzazione copertura, stuccatura e sigillatura giunti di unione. Compreso impianto di illuminazione e F.M., dotazioni di sicurezza e quant'altro necessita per dare l'opera finita perfettamente funzionante in ogni sua parte secondo le specifiche di progetto. Per dimensioni in pianta, altezza fuori terra, dettaglio dimensioni interne, esterne e allestimenti di cabina vedere allegato grafico. Basamento di fondazione per cabina elettrica completo di cunicoli, cavidotti, rete equipotenziale di terra, compreso ogni onere derivante da casseri, armatura metallica. La cabina sarà corredata di:</p> <ul style="list-style-type: none"> <li>. Impianto di terra</li> <li>. Sezione 30 kV con relativi quadri e interruttori</li> <li>. Collegamento quadro 30 kV al trasformatore con relativi cavi e terminali</li> <li>. Trasformatori di potenza</li> <li>. Collegamento dai trasformatore ai quadri BT</li> <li>. Quadro BT con relativi interruttori e sezioni</li> <li>. Servizi di cabina</li> </ul> <p>Sono previsti 3 locali distinti:</p> <ul style="list-style-type: none"> <li>- SALA QUADRI 30 kV</li> <li>- SALA TRASFORMATORI AUSILIARI</li> <li>- SALA QUADRI BT E CONTROLLO</li> </ul> <p>SSEU BESS</p>					1,00			
	<b>SOMMANO...</b>	a corpo					1,00	1'575 594,55	1'575'594,55
	<b>CAVI BT MT AT (SbCat 12)</b>								
4 / 48 NP4_ele_CA VO_AT_150	<p>Fornitura e posa in opera di cavo elettrico di ALTA tensione tripolare tipo Single-core cables, nominal voltage 150 kV del tipo con conduttori in corda rigida compatta di Alluminio con isolamento in polietilene reticolato (XPLE) provvisti di due strati semiconduttivi interni ed esterni all'isolante primario . Lo schermo metallico sarà costituito da un nastro di alluminio laminato e la guaina esterna è costituita da polietilene a media densità (MDPE) di colore ner. Adatto per trasporto energia. Il prezzo unitario è comprensivo delle seguenti opere</p>								
	<b>A R I P O R T A R E</b>								4'813'424,66

Num.Ord. TARIFFA	DESIGNAZIONE DEI LAVORI	unità di misura	DIMENSIONI				Quantità	IMPORTI	
			par.ug.	lung.	larg.	H/peso		unitario	TOTALE
	<b>R I P O R T O</b>								4'813'424,66
	accessorie; - fornitura e montaggio di cavi, giunti e accessori; - scavo delle trincee e opere civili CAVO tripolare AT 150 kV Cavo di connessione AT verso SE RTN ( 3x1x1000)					2'300,00			
	SOMMANO...	m				2'300,00	851,03	1'957'369,00	
	<b>OPERE ELETTRICHE (Cat 2) CABINE ELETTRICHE (SbCat 9)</b>								
5 / 52 NP1_ele_CA B_30_CMT	<b>CABINA MT</b> Fornitura e posa in opera di cabina elettrica MT a 30 kV, costituita dai seguenti elementi: Struttura per cabina elettrica di distribuzione 30 kV realizzata in opera con telaio portante in cls armato e tamponature in laterizio, compresa impermeabilizzazione copertura, stuccatura e sigillatura giunti di unione. Compreso impianto di illuminazione e F.M., dotazioni di sicurezza e quant'altro necessita per dare l'opera finita perfettamente funzionante in ogni sua parte secondo le specifiche di progetto. Dimensioni in pianta 6,00 x 24 m, altezza fuori terra 3,20 m Per dettaglio dimensioni interne, esterne e allestimenti di cabina vedere allegato grafico. Basamento di fondazione per cabina elettrica completo di cunicoli, cavidotti, rete equipotenziale di terra, compreso ogni onere derivante da casseri, armatura metallica. La cabina sarà corredata di: - Sezione 30 kV con relativi quadri e interruttori - Collegamento quadro 30 kV al trasformatore con relativi cavi e terminali - Trasformatori di potenza - Collegamento dal trasformatore al quadro BT - Quadro BT con relativi interruttori e sezioni - Servizi di cabina - Sono previsti 3 locali distinti: - SALA QUADRI 30 kV - SALA TRASFORMATORI AUSILIARI - SALA QUADRI BT E CONTROLLO L'allestimento comprende i seguenti apparati principali: SALA QUADRI, con quadro di arrivo, celle partenza, celle riserva, cella di per misure amperometriche e voltmetriche, comprendenti trasformatori di corrente, trasformatori di tensione, trasformatori di tensione omopolare (con resistenza anti ferrorisonanza), cella e quadro di rifasamento, cella e quadro reattanze shunt, cella alimentazione quadro ausiliario BT. SALA TRASFORMATORI AUSILIARI, con trasformatore elettrico a secco isolato in resina epossidica, costruito in conformità alle vigenti norme, dati nominali 30/0,4 kV - 250 kVA SALA QUADRI BT E CONTROLLO, con quadro power center BT, scomparto normalizzato di bassa tensione per la formazione di quadri elettrici centri di potenza di altezza assimilabile a mm 2.200, grado di protezione IP3X, costruito e collaudato in conformità alle norme e alle prescrizioni antinfortunistiche per alimentazione utenze ausiliarie e servizi generali di stabilimento, dispositivi UPS, quadro gruppo elettrogeno, contatori fiscali, sistema di supervisione e controllo. Accessori di cabina compresi: - Guanti con rigidità dielettrica 30 kV - Cartelli segnaletici di divieto, pericolo, primo soccorso ecc. - Tappetino isolante 30 kV - Schema as-built del circuito 30 kV e BT con cornice da appendere all'interno del locale								
	<b>A R I P O R T A R E</b>								6'770'793,66

Num.Ord. TARIFFA	DESIGNAZIONE DEI LAVORI	unità di misura	DIMENSIONI				Quantità	IMPORTI	
			par.ug.	lung.	larg.	H/peso		unitario	TOTALE
	<b>R I P O R T O</b>								6'770'793,66
	- Estintori a CO2 da 9 kG come da allegato grafico. Cabina di smistamento WIND					1,00			
	SOMMANO...	a corpo				1,00	264'766,96	264'766,96	
	<b>COMPONENTI DI POTENZA (SbCat 11)</b>								
6 / 53 NP3_ele_BE SS	UNITA' BESS N. 6 unità BESS corredate ognuna di trasformatore MT/BT, quadri di sezionamento, gruppi INVERTER, BATTERY CONTAINER N. 48 Battery container, comprensivo di sistema di cablaggio (CAVO BT, CAVO DC, CAVO DI SEGNALE, CAVO EQUIPOTENZIALE) adeguatamente installati su apposite fondazioni in CLS. I cavi saranno posati entro scavo predisposto all'interno di corrugato flessibile in polietilene (serie pesante per canalizzazioni interrato), avente resistenza allo schiacciamento $\geq 750$ N, corrugato esternamente, conforme CEI EN 50086, compreso la fornitura dei manicotti per le giunzioni, l'allaccio ai pozzetti, la sigillatura del cavidotto, la segnalazione con nastro monitore, e ogni altro onere e magistero necessari per dare il lavoro finito a perfetta regola d'arte. Comprensivo altresì di sistema antincendio. Il tutto come descritto negli elaborati progettuali. Valutato a MWh di capacità installata Unità di accumulo BESS					72,00			
	SOMMANO...	MWh				72,00	138'888,89	10'000'000,08	
7 / 54 NP3_ele_BE SS_AUX	UNITA' AUX Fornitura e posa in opera di cabina elettrica prefabbricata MT/BT per l'alimentazione dei sistemi ausiliari dei container BESS , costituita dai seguenti elementi: - Struttura per cabina elettrica di tipo MONOBOX. Compreso impianto di illuminazione e F.M., dotazioni di sicurezza e quant'altro necessita per dare l'opera finita perfettamente funzionante in ogni sua parte secondo le specifiche di progetto; - Trasformatore trifase in olio, classe F tensione secondaria 400/230 V, morsetti di regolazione $\pm 2 \times 2,5$ %, esecuzione secondo CEI 14-8, DIN 42523, CENELEC HD538.151, Tensione primaria fino a 36 kV(**), Potenza 720 kVA; - quadro elettrico BT per l'alimentazione delle utenze interne alla cabina. Il quadro sarà a parete, in lamiera verniciata, grado di protezione IP30 con porta di vetro preassemblato completo di intelaiatura interna per il fissaggio delle apparecchiature elettriche modulari, pannelli di copertura delle apparecchiature, targhette identificatrici,targhette per la certificazione EN 61-439, accessori meccanici di fissaggio comprese morsettiere in opera di dimensioni adeguate, compresa di tutta la componentistica adeguata al montaggio, al cablaggio e alla protezione delle linee a valle e delle persone dai contatti diretti e indiretti. Dimensioni in pianta 6,0 x 2,4 m, altezza fuori terra 3,20 m Per dettaglio dimensioni interne, esterne e allestimenti di cabina vedere allegato grafico. Unità AUX impianto BESS					2,00			
	SOMMANO...	n.				2,00	77'101,75	154'203,50	
8 / 55 NP3_ele_BE SS_GE	UNITA' GRUPPO ELETTROGENO (G.E.) Fornitura e posa in opera di Gruppo Elettrogeno costituito da: - Motore trifase della potenza nominale di 150 kVA								
	<b>A R I P O R T A R E</b>								17'189'764,20

Num.Ord. TARIFFA	DESIGNAZIONE DEI LAVORI	unità di misura	DIMENSIONI				Quantità	IMPORTI			
			par.ug.	lung.	larg.	H/peso		unitario	TOTALE		
	<b>RIPORTO</b>								17'189'764,20		
	<p>alimentato a carburante Diesel; tensione nominale 400 V; motore tipo PERKINS 2206A-E13TAG2; 1500 giri/min - quadro automatico di collegamento alla rete elettrica - container prefabbricato per installazione da campo Il monoblocco avrà le dimensioni indicative di 6,0 x 2,4 m ed un peso di circa 4.300 kg. L'installazione non prevede i cablaggi di collegamento verso la rete elettrica ne le opere civili per la realizzazione delle fondazioni G.E.</p> <p style="text-align: right;">SOMMANO...</p>	n.					2,00				
							2,00	33'206,25	66'412,50		
	<b>CAVI BT MT AT (SbCat 12)</b>										
9 / 56 NP4_ele_CA VO_al_30_6 30	<p>CAVO UNIPOLARE - ARE4H5E 18/30 kV Umax 36 kV Fornitura e posa in opera entro scavo predisposto di cavo unipolare con conduttore in alluminio, isolamento in mescola di polietilene reticolato, schermo in nastro di alluminio avvolto a cilindro longitudinale, guaina esterna in polietilene colore rosso, per applicazioni in reti di distribuzione di energia. Adatto per installazione fissa in interno o esterno, posa in aria e/o interrata direttamente o indirettamente, anche in luogo umido. Dato in opera, incluso giunti, terminali e quant'altro necessario per dare l'opera funzionante e rispondente alla normativa vigente. - sezione (1x630) mm2 Trafo AT/MT WIND - QSSEU WIND QSSU WIND - Cabina di smistamento Cabina di smistamento - CST 01 CST 01 - CST 03 CST 03 - CST 02 Cabina di smistamento - CST 04 CST 04 - CST 05 Cabina di smistamento - CST 06 CST 06 - CST 05 TR AT/MT BESS - QSSEU BESS QSSEU BESS - BU 01 BU 01 - BU 02 BU 02 - BU 03 QSSEU BESS - BU 04 BU 04 - BU 05 BU 05 - BU 06 QSSEU BESS - TAC 01 TAC 01 - TAC 02</p> <p style="text-align: right;">SOMMANO...</p>	m					3,00 25,00 9,00 5100,00 6,00 5070,00 3,00 5060,00 3,00 3300,00 6,00 5220,00 3,00 1360,00 6,00 7270,00 3,00 3320,00 3,00 25,00 3,00 175,00 3,00 60,00 3,00 60,00 3,00 175,00 3,00 60,00 3,00 60,00 3,00 60,00 3,00 60,00 3,00 60,00	75,00 45'900,00 30'420,00 15'180,00 9'900,00 31'320,00 4'080,00 43'620,00 9'960,00 75,00 525,00 180,00 180,00 525,00 180,00 180,00 180,00 180,00	192'660,00	31,35	6'039'891,00
	<b>ALTRI ELEMENTI (SbCat 13)</b>										
10 / 57 NP5_ele_Nas tro Monitore	<p>NASTRO MONITORE Fornitura e posa in opera di nastro monitor di larghezza non inferiore a 10 cm a bande bianche-rosse. Nel prezzo si intende compreso la fornitura del nastro , la posa nel cavo , il fissaggio e qunato altro occorre per dare finito il lavoro. Nastro monitor Segnalazione cavidotti MT - WIND Nastro monitor Segnalazione cavidotti MT - BESS</p> <p style="text-align: right;">SOMMANO...</p>	m					2,00 30180,00 2,00 790,00	60'360,00 1'580,00	61'940,00	0,87	53'887,80
11 / 58 NP5_ele_TU BO	<p>TUBO PEAD DN80 Fornitura e posa in opera di tubo in polietilene ad alta densità, PEHD per posa cavo ottico. Diametro esterno 80</p>										
	<b>A RIPORTARE</b>									23'349'955,50	

Num.Ord. TARIFFA	DESIGNAZIONE DEI LAVORI	unità di misura	DIMENSIONI				Quantità	IMPORTI	
			par.ug.	lung.	larg.	H/peso		unitario	TOTALE
	<b>R I P O R T O</b>								23'349'955,50
	mm. Dato in opera esclusi gli oneri relativi allo scavo, rinfianchi ed al rinterro del cavidotto. Tubo per posa F.O. entro scavo cavidotto - WIND Tubo per posa F.O. entro scavo cavidotto - BESS					30'180,00 790,00			
	SOMMANO...	m				30'970,00	5,39	166'928,30	
	<b>IMPIANTO DI TERRA (SbCat 14)</b>								
12 / 59 NP6_ele_TE RRA_CAB_ 70	MAGLIA DI TERRA FONDAZIONE CABINE Fornitura e posa in opera di impianto di terra mediante la posa di corda di rame nudo, interrata ad una profondità non inferiore a 0,5 m e non superiore a 1 m, sezione 70 mm2 . Comprese le connessioni alla griglia elettrosaldada annegata nella fondazione cabine secondo le prescrizioni CEI EN 50522. Compreso ogni onere e magistero per dare l'opera finita e perfettamente funzionante, conforme alla normativa vigente, e a regola d'arte. Cabina di smistamento STS Battery container Container TAC/AUX G.E. Ufficio Magazzino					1,00 500,00 6,00 110,00 48,00 130,00 2,00 110,00 2,00 110,00 1,00 180,00 1,00 370,00			
	SOMMANO...	m				8'390,00	24,73	207'484,70	
13 / 60 NP6_ele_TE RRA_WTG_ 70	MAGLIA DI TERRA FONDAZIONE AEROGENERATORI Fornitura e posa in opera di impianto di terra mediante la posa di corda di rame nudo, interrata ad una profondità non inferiore a 0,5 m e non superiore a 1 m, sezione 70 mm2 . Comprese le connessioni alla griglia elettrosaldada annegata nella fondazione aerogeneratori secondo le prescrizioni CEI EN 50522. Compreso ogni onere e magistero per dare l'opera finita e perfettamente funzionante, conforme alla normativa vigente, e a regola d'arte. Maglia di terra WTG					7,00			
	SOMMANO...	a corpo				7,00	3'855,09	26'985,63	
14 / 61 P.003.040.00 3.e	CORDA IN RAME NUDO, IN OPERA COMPLETA DI MORSETTI E CAPICORDA POSATA INTERRATA ENTRO SCAVO PREDISPOSTO Compresa fornitura e posa in opera. POSATA INTERRATA ENTRO SCAVO PREDISPOSTO - SEZIONE NOMINALE 50 mmq Impianto di terra cavidotti MT - WIND Impianto di terra cavidotti MT - BESS					30180,00 790,00			
	SOMMANO...	ml				30'970,00	3,74	115'827,80	
	<b>MISURE E COMUNICAZIONE (SbCat 15)</b>								
15 / 62 NP7_ele_CA VO_FO	CAVO FIBRA OTTICA Fornitura e posa di cavo ottico dielettrico rispondente unificazione Enel DC 4677, n. 24 fibre ottiche per posa in tubo in polietilene ad alta densità, PEHD di diametro esterno 80 mm. Fornito in opera compresi esecuzione e quant'altro necessario per dare le opere funzionanti e rispondenti alla normativa vigente. Posa F.O. entro scavo cavidotto MT - WIND Posa F.O. entro scavo cavidotto MT - BESS					30180,00 790,00			
	SOMMANO...					30'970,00			
	<b>A R I P O R T A R E</b>					30'970,00			23'867'181,93

Num.Ord. TARIFFA	DESIGNAZIONE DEI LAVORI	unità di misura	DIMENSIONI				Quantità	IMPORTI	
			par.ug.	lung.	larg.	H/peso		unitario	TOTALE
	<b>R I P O R T O</b>						30'970,00		23'867'181,93
16 / 63 NP7_ele_MI S_TLC	SOMMANO...  SISTEMA DI TELECONTROLLO Fornitura e posa in opera, messa in servizio e collaudo di SISTEMI DI TELECONTROLLO, SECURITY e VIDEOSORVEGLIANZA. Compreso qualsiasi altro onere e magistero per dare l'opera finita a perfetta regola d'arte. Valutato a ml di recinzione Sistema videosorveglianza impianto BESS	m		550,00			30'970,00	8,01	248'069,70
	SOMMANO...	m				550,00			
						550,00		116,38	64'009,00
	<b>OPERE CIVILI (Cat 3) MOVIMENTI TERRA (SbCat 2)</b>								
17 / 1 NP01_civ	Area di stoccaggio e deposito per una superficie di mq 6000 circa, da realizzare in un area idonea all'interno del parco eolico in posizione baricentrica. Compresi tutti gli tutti gli oneri occorrenti per dare il lavoro finito a regola d'arte  Area Cantiere temporanea - Comune di Fiumicino						1,00		
	SOMMANO... a corpo						1,00	75'000,00	75'000,00
18 / 30 C03.01.001	Scoticamento terreno vegetale, sino ad una profondità di circa cm 20. Sono compresi: il carico, trasporto e scarico a rifiuto del materiale di risulta. È inoltre compreso quanto altro occorre per dare il lavoro finito.  Scotico piste e piazzole - Comune di Fiumicino					28994,750	28'994,75		
	SOMMANO...	mc					28'994,75	6,83	198'034,14
19 / 31 A02.01.001.b	Scavo a sezione aperta per sbancamento e splateamento in rocce di qualsiasi natura e consistenza con resistenza inferiore a 8 N/mm <sup>2</sup> (argille sciolte e compatte, sabbie, ghiaie, pozzolane, lapilli, tufi ecc.) compreso il taglio e la rimozione di radici, ceppaie, pietre e trovanti di roccia e muratura di volume fino a 0,50 mc sia in asciutto che in bagnato, anche in presenza di acqua stabilizzantesi nel cavo fino all'altezza di 0,20 m esclusa l'acqua proveniente da falda, compreso e compensato l'onere per il rispetto di costruzioni sotterranee preesistenti da mantenere quali fogne, condutture in genere, cavi, ecc., inoltre, lo spianamento e la configurazione del fondo, anche se a gradoni, l'eventuale profilatura di pareti, scarpate e cigli, l'eventuale tiro in alto sull'orlo del cavo e comunque in posizione di sicurezza: eseguito con mezzi meccanici, compreso il carico sui mezzi di trasporto scavo piste e piazzole - Comune di Fiumicino					117135,02 0	117'135,02		
	SOMMANO...	mc					117'135,02	9,10	1'065'928,68
20 / 32 B01.02.001	Geotessili non tessuti di separazione costituiti al 100% da fibre di 1° scelta (poliestere o polipropilene), coesionate meccanicamente mediante agugliatura, esenti da trattamenti chimici, con funzione di SEPARAZIONE E FILTRAZIONE o DRENAGGIO caratterizzato dalle seguenti proprietà secondo le nuove normative UNI EN di riferimento: 1) massa areica 200gr/mq 2) resistenza a trazione 13 kN/m								
	<b>A R I P O R T A R E</b>								25'518'223,45



Num.Ord. TARIFFA	DESIGNAZIONE DEI LAVORI	unità di misura	DIMENSIONI				Quantità	IMPORTI	
			par.ug.	lung.	larg.	H/peso		unitario	TOTALE
	<b>R I P O R T O</b>								25'518'223,45
	<p>3) allungamento al carico massimo 50%</p> <p>4) resistenza al punzonamento statico CBR 2 kN</p> <p>5) apertura caratteristica dei pori O90 120 micron</p> <p>6) permeabilità all'acqua perpendicolare al piano 0,001 m/s</p> <p>Il piano di posa del geotessile dovrà essere il più possibile regolare; si curerà la giunzione dei teli mediante sovrapposizione degli stessi per almeno 50 cm. nei sensi longitudinale e trasversale. I teli non dovranno essere in alcun modo esposti al passaggio di mezzi di cantiere prima della loro copertura con materiale di riporto per uno spessore adeguato.</p> <p>Geotessile per piazzole definitive - Comune di Fiumicino</p> <p style="text-align: right;">SOMMANO...</p>	mq	7,00	1800,00			12'600,00		
							12'600,00	3,02	38'052,00
21 / 33 B01.02.003.c	<p>Formazione di rilevato secondo le sagome prescritte con materiali idonei, provenienti sia dagli scavi che dalle cave di prestito, che dagli impianti di riciclaggio, compresi la compattazione a strati fino a raggiungere il 95% della prova AASHO; l'eventuale areazione o inumidimento, la profilatura dei cigli, delle banchine e delle scarpate e ogni lavorazione ed onere per dare il rilevato compiuto a perfetta regola d'arte: con terre appartenenti ai gruppi A1, A2-4, A2-5, A3, con fornitura materiale</p> <p>Corpo rilevato</p> <p>Strato di fondazione (sp. 40 cm)</p> <p style="text-align: right;">SOMMANO...</p>	mc				55179,280 35939,130	55'179,28 35'939,13	12,76	1'162'670,91
22 / 34 B01.03.003.b	<p>Fondazione stradale compresa la fornitura dei materiali, prove di laboratorio, lavorazione e costipamento dello strato con idonee macchine in modo da raggiungere il 98% della prova AASHO modificata oppure in Md pari a 800 Kg/cmq. secondo le norme del C. N. R. relative alla prova alla piastra, compresi altresì ogni lavorazione ed onere per dare il lavoro compiuto secondo le modalità prescritte e quanto altro occorre per dare il lavoro finito a regola d'arte, misurato a materiale costipato: in misto granulare naturale</p> <p>Strato di finitura (sp. 10 cm) per piste e piazzole</p> <p style="text-align: right;">SOMMANO...</p>	mc				8984,780	8'984,78 8'984,78	35,95	323'002,84
23 / 37 C03.01.001	<p>Scoticamento terreno vegetale, sino ad una profondità di circa cm 20.</p> <p>Sono compresi: il carico, trasporto e scarico a rifiuto del materiale di risulta. È inoltre compreso quanto altro occorre per dare il lavoro finito.</p> <p>Pulizia generale dell'area e preparazione del piano di lavoro - impianto BESS - Comune di Roma</p> <p style="text-align: right;">SOMMANO...</p>	mc	1,00	7725,00			0,200 1'545,00	6,83	10'552,35
24 / 38 A02.01.003.b	<p>Scavo a sezione obbligata, fino alla profondità di 2,00 m dal piano di sbancamento od, in mancanza di questo, dall'orlo del cavo, di rocce sciolte di qualsiasi natura e consistenza con resistenza inferiore a 8 N/mmq (argille sciolte e compatte, sabbie, ghiaie, pozzolane, lapilli, tufi ecc.), sia in asciutto che bagnato, anche in presenza di acqua stabilizzantesi nel cavo fino all'altezza di 0,20 m esclusa l'acqua proveniente da falda, compreso altresì lo spianamento e la configurazione del fondo, il tiro in alto sull'orlo del cavo e comunque in posizione di sicurezza. eseguito con mezzi meccanici, compreso il carico sui mezzi di trasporto</p> <p>Trincee per posa cavi interni all'area BESS: scavo -</p>								
	<b>A R I P O R T A R E</b>								27'052'501,55

Num.Ord. TARIFFA	DESIGNAZIONE DEI LAVORI	unità di misura	DIMENSIONI				Quantità	IMPORTI	
			par.ug.	lung.	larg.	H/peso		unitario	TOTALE
	<b>R I P O R T O</b>								27'052'501,55
	Comune di Roma								
	Cavi MT 1 terna			205,00	0,650	1,100	146,58		
	Cavi MT 2 terne			58,80	1,050	1,100	67,91		
	Rete di terra			655,80	0,500	0,500	163,95		
	SOMMANO...	mc					378,44	23,45	8'874,42
25 / 39 NP02_civ	Posa in opera di uno strato di sabbia sul fondo dello scavo di 20 cm di spessore, compresa la fornitura e lo spandimento, ed ogni ulteriore onere e magistero per dare compiuto il lavoro a regola d'arte. - Strato di sottofondo cavidotti Letto di posa per trincee posa cavi all'interno dell'area BESS: rinterro - Comune di Roma								
	Cavi MT 1 terna			205,00	0,650	0,350	46,64		
	Cavi MT 2 terne			58,80	1,050	0,350	21,61		
	Rete di terra			655,80	0,500	0,180	59,02		
	SOMMANO...	m3					127,27	11,00	1'399,97
26 / 40 A02.03.001.a	Rinterro o riempimento di cavi o di buche per opere di nuova urbanizzazione con materiali selezionati, compresi spianamenti, costipazione e pilonatura a strati non superiori a 0,30 m, bagnatura e necessari ricarichi, i movimenti dei materiali per quanto sopra sia con mezzi meccanici che manuali: con l'uso di mezzi meccanici con materiale proveniente dagli scavi depositato sull'orlo del cavo Trincee per posa cavi interni all'area BESS: rinterri - Comune di Roma								
	Cavi MT 1 terna			205,00	0,650	0,750	99,94		
	Cavi MT 2 terne			58,80	1,050	0,750	46,31		
	Rete di terra			655,80	0,500	0,320	104,93		
	SOMMANO...	mc					251,18	3,66	919,32
27 / 41 A02.01.001.b	Scavo a sezione aperta per sbancamento e splateamento in rocce di qualsiasi natura e consistenza con resistenza inferiore a 8 N/mm <sup>2</sup> (argille sciolte e compatte, sabbie, ghiaie, pozzolane, lapilli, tufi ecc.) compreso il taglio e la rimozione di radici, ceppaie, pietre e trovanti di roccia e muratura di volume fino a 0,50 mc sia in asciutto che in bagnato, anche in presenza di acqua stabilizzantesi nel cavo fino all'altezza di 0,20 m esclusa l'acqua proveniente da falda, compreso e compensato l'onere per il rispetto di costruzioni sotterranee preesistenti da mantenere quali fogne, condutture in genere, cavi, ecc., inoltre, lo spianamento e la configurazione del fondo, anche se a gradoni, l'eventuale profilatura di pareti, scarpate e cigli, l'eventuale tiro in alto sull'orlo del cavo e comunque in posizione di sicurezza: eseguito con mezzi meccanici, compreso il carico sui mezzi di trasporto								
	Scavi di fondazione cabinati - Comune di Roma								
	magazzino *(lung.=5,30+1)*(larg.=12,600+1)		1,00	6,30	13,600	0,500	42,84		
	ufficio *(lung.=5,20+1)*(larg.=6,400+1)		1,00	6,20	7,400	0,500	22,94		
	controllo impianto *(lung.=5,20+1)*(larg.=6,400+1)		1,00	6,20	7,400	0,500	22,94		
	trave fondazione cancelli *(lung.=0,70+1)*(larg.=7,650+1)		1,00	1,70	8,650	0,500	7,35		
	cabinati BESS *(lung.=4,60+1)*(larg.=10,350+1)		24,00	5,60	11,350	0,500	762,72		
	cabinati trafo BESS *(lung.=6,60+1)*(larg.=2,500+1)		6,00	7,60	3,500	0,500	79,80		
	cabinati gruppo elettr./AUX *(lung.=2,80+1)*(larg.=6,600+1)		4,00	3,80	7,600	0,500	57,76		
	vasca trafo *(lung.=11,50+1)*(larg.=7,500+1)		2,00	12,50	8,500	0,900	191,25		
	basamento serbatoio *(lung.=3,30+1)*(larg.=6,100+1)		1,00	4,30	7,100	3,900	119,07		
	ara trafo + stalli *(lung.=12,80+1)*(larg.=28,150+1)		2,00	13,80	29,150	0,600	482,72		
	<b>A R I P O R T A R E</b>						1'789,39		27'063'695,26

Num.Ord. TARIFFA	DESIGNAZIONE DEI LAVORI	unità di misura	DIMENSIONI				Quantità	IMPORTI	
			par.ug.	lung.	larg.	H/peso		unitario	TOTALE
	R I P O R T O						1'789,39		27'063'695,26
28 / 42 A02.03.001.b	Rinterro o riempimento di cavi o di buche per opere di nuova urbanizzazione con materiali selezionati, compresi spianamenti, costipazione e pilonatura a strati non superiori a 0,30 m, bagnatura e necessari ricarichi, i movimenti dei materiali per quanto sopra sia con mezzi meccanici che manuali: con l'uso di mezzi meccanici e con materiale proveniente dagli scavi di cantiere e compreso il trasporto e scarico nel luogo di impiego Rinterri fondazioni cabinati (50% del volume scavato) Vedi voce n° 41 [mc 1 789.39]	mc					1'789,39	9,10	16'283,45
29 / 43 A02.01.003.b	Scavo a sezione obbligata, fino alla profondità di 2,00 m dal piano di sbancamento od, in mancanza di questo, dall'orlo del cavo, di rocce sciolte di qualsiasi natura e consistenza con resistenza inferiore a 8 N/mm <sup>q</sup> (argille sciolte e compatte, sabbie, ghiaie, pozzolane, lapilli, tufi ecc.), sia in asciutto che bagnato, anche in presenza di acqua stabilizzantesi nel cavo fino all'altezza di 0,20 m esclusa l'acqua proveniente da falda, compreso altresì lo spianamento e la configurazione del fondo, il tiro in alto sull'orlo del cavo e comunque in posizione di sicurezza. eseguito con mezzi meccanici, compreso il carico sui mezzi di trasporto Scavi recinzione area BESS - Comune di Roma	mc	0,50				894,70		
	SOMMANO...	mc					894,70	11,81	10'566,41
30 / 44 A02.01.001.b	Plinti recinzione		128,00	0,40	0,400	0,600	12,29		
	SOMMANO...	mc					12,29	23,45	288,20
30 / 44 A02.01.001.b	Scavo a sezione aperta per sbancamento e splateamento in rocce di qualsiasi natura e consistenza con resistenza inferiore a 8 N/mm <sup>q</sup> (argille sciolte e compatte, sabbie, ghiaie, pozzolane, lapilli, tufi ecc.) compreso il taglio e la rimozione di radici, ceppaie, pietre e trovanti di roccia e muratura di volume fino a 0,50 mc sia in asciutto che in bagnato, anche in presenza di acqua stabilizzantesi nel cavo fino all'altezza di 0,20 m esclusa l'acqua proveniente da falda, compreso e compensato l'onere per il rispetto di costruzioni sotterranee preesistenti da mantenere quali fogne, condutture in genere, cavi, ecc., inoltre, lo spianamento e la configurazione del fondo, anche se a gradoni, l'eventuale profilatura di pareti, scarpate e cigli, l'eventuale tiro in alto sull'orlo del cavo e comunque in posizione di sicurezza: eseguito con mezzi meccanici, compreso il carico sui mezzi di trasporto Scavo viabilità area BESS - Comune di Roma								
	Viabilità campo				2080,000	0,100	208,00		
	SOMMANO...	mc					208,00	9,10	1'892,80
31 / 45 B01.02.001	Geotessili non tessuti di separazione costituiti al 100% da fibre di 1° scelta (poliestere o polipropilene), coesionate meccanicamente mediante agugliatura, esenti da trattamenti chimici, con funzione di SEPARAZIONE E FILTRAZIONE o DRENAGGIO caratterizzato dalle seguenti proprietà secondo le nuove normative UNI EN di riferimento: 1) massa areica 200gr/m <sup>q</sup> 2) resistenza a trazione 13 kN/m 3) allungamento al carico massimo 50%								
	A R I P O R T A R E								27'092'726,12

Num.Ord. TARIFFA	DESIGNAZIONE DEI LAVORI	unità di misura	DIMENSIONI				Quantità	IMPORTI	
			par.ug.	lung.	larg.	H/peso		unitario	TOTALE
	<b>R I P O R T O</b>								27'092'726,12
	4) resistenza al punzonamento statico CBR 2 kN 5) apertura caratteristica dei pori O90 120 micron 6) permeabilità all'acqua perpendicolare al piano 0,001 m/s Il piano di posa del geotessile dovrà essere il più possibile regolare; si curerà la giunzione dei teli mediante sovrapposizione degli stessi per almeno 50 cm. nei sensi longitudinale e trasversale. I teli non dovranno essere in alcun modo esposti al passaggio di mezzi di cantiere prima della loro copertura con materiale di riporto per uno spessore adeguato. Viabilità area BESS: geotessuto - Comune di Roma								
	Geotessuto strade		1,10		2080,000		2'288,00		
	SOMMANO...	mq					2'288,00	3,02	6'909,76
32 / 46 B01.02.003.c	Formazione di rilevato secondo le sagome prescritte con materiali idonei, provenienti sia dagli scavi che dalle cave di prestito, che dagli impianti di riciclaggio, compresi la compattazione a strati fino a raggiungere il 95% della prova AASHO; l'eventuale areazione o inumidimento, la profilatura dei cigli, delle banchine e delle scarpate e ogni lavorazione ed onere per dare il rilevato compiuto a perfetta regola d'arte: con terre appartenenti ai gruppi A1, A2-4, A2-5, A3, con fornitura materiale Viabilità campo BESS: riporti - Comune di Roma								
	Formazione viabilità campo				2080,000	0,300	624,00		
	SOMMANO...	mc					624,00	12,76	7'962,24
	<b>FONDAZIONI (SbCat 3)</b>								
33 / 5 A06.01.001.0 1.b	PER IMPIEGHI NON STRUTTURALI Calcestruzzo per sottofondazioni, riempimenti e massetti, in opera, a prestazione garantita con classe di consistenza S4, con dimensione massima degli aggregati di 32 mm. Sono esclusi i ponteggi, le casseforme, il ferro di armatura e l'utilizzo della pompa per il getto. Classe di esposizione ambientale XC0 Classe di resistenza a compressione C 12/15 – Rck 15 N/mm <sup>2</sup> Magrone per opere di fondazione								
	Fondazioni Eolico *(larg.=3,15*(0,2+11,5)^2)		7,00		431,204	0,100	301,84		
	cabina di smistamento		1,00	6,40	23,400	0,100	14,98		
	Magazzino		1,00	5,70	13,000	0,100	7,41		
	Ufficio		1,00	5,60	6,800	0,100	3,81		
	controllo impianto		1,00	5,60	6,800	0,100	3,81		
	cancelli - trave di fondazione		1,00	1,10	8,050	0,100	0,89		
	Cabinati BESS		24,00	5,00	10,750	0,100	129,00		
	Cabinati Trasformatore BESS		6,00	2,90	7,000	0,100	12,18		
	Cabinati gruppo elettr/AUX		4,00	3,20	7,000	0,100	8,96		
	vasca trafo		2,00	7,90	11,900	0,100	18,80		
	Basamento serbatoi		1,00	3,70	6,500	0,100	2,41		
	stalli area trafo		2,00	13,20	28,550	0,100	75,37		
	SOMMANO...	mc					579,46	191,96	111'233,14
34 / 6 A06.01.002.0 1.01.d	PER IMPIEGHI STRUTTURALI Classe di esposizione ambientale XC2 classe di resistenza a compressione C 35/45 – Rck 45 N/mm <sup>2</sup> Fondazioni WTG								
	Plinto - porzione con sezione cilindrica *(larg.=3,15*11,5^2)		7,00		416,588	1,800	5'249,01		
	Plinto - porzione con sezione troncoconica *(larg.=(1/3)*								
	<b>A R I P O R T A R E</b>						5'249,01		27'218'831,26

Num.Ord. TARIFFA	DESIGNAZIONE DEI LAVORI	unità di misura	DIMENSIONI				Quantità	IMPORTI		
			par.ug.	lung.	larg.	H/peso		unitario	TOTALE	
	RIPORTO						5'249,01		27'218'831,26	
35 / 7 NP05_civ	(3,14)*(11,5^2+3,5^2+11,5*3,5)  SOMMANO...	mc	7,00		193,372	0,600	812,16 <hr/> 6'061,17	241,97	1'466'621,30	
	Fornitura e posa in opera di calcestruzzo a prestazione E.004.004.f garantita, in accordo alla UNI EN 206-1, per strutture non 29/04/2020 precomprese di fondazione (plinti, cordoli, pali, travi, paratie, platee) e di muri interrati a contatto con terreni non aggressivi, Classe di esposizione ambientale XC1 e XC2 (UNI 11104), Classe di consistenza al getto S3, Dmax aggregati 32 mm; escluso ogni altro onere. classe di resistenza a compressione minima C45/55 Fondazioni WTG									
	Plinto - porzione colpetto superiore *(larg.=3,14*3,5^2)  SOMMANO...	m3	7,00		38,465	1,100	296,18 <hr/> 296,18	177,50	52'571,95	
36 / 8 A06.03.004.c	Casseforme centinate comprese centine in legname di abete per formazione di archi e volte semplici, in cemento armato o in muratura, fornite lavorate e poste in opera, compreso ogni onere e magistero per fornire l'opera a regola d'arte, inclusi il noleggio per tutta la durata dei lavori, lo smontaggio ed il ritiro del materiale a fine lavori: per luci nette da 5 m a 10 m Casseforme plinto di fondazione									
	Cilindro di fondazione *(larg.=3,14*23) Colpetto di fondazione plinto *(larg.=3,14*7)  SOMMANO...	mq	7,00 7,00		72,220 21,980	1,800 1,100	909,97 169,25 <hr/> 1'079,22	180,78	195'101,39	
37 / 9 A06.01.002.0 1.01.b	PER IMPIEGHI STRUTTURALI Classe di esposizione ambientale XC2 classe di resistenza a compressione C 28/35 – Rck 35 N/mmq Fondazioni cabinati cabina smistamento *(H/peso=6*23*,3) magazzino ufficio controllo impianto trave di fondazione cancelli cabinati BESS - platea cabinati BESS - pilastri cabinati trasformatori BESS - platea cabinati trasformatori BESS - setti cabinato gruppo elettr./AUX - platea cabinato gruppo elltr./AUX - setti vasca trafo - platea vasca trafo - pareti vasca trafo - setto centrale basamenti serbatoi stalli SSEU plinti recinzione						41,400 20,030 9,980 9,980 2,680 342,790 32,400 29,700 7,200 22,180 4,610 51,750 6,840 22,950 6,040 62,000 12,280	41,40 20,03 9,98 9,98 2,68 342,79 32,40 29,70 7,20 22,18 4,61 51,75 6,84 22,95 6,04 62,00 12,28		
	SOMMANO...	mc					684,81	221,12	151'425,19	
38 / 10 A06.03.001.a	Casseforme rette per getti di conglomerati cementizi semplici o armati compresi armo, disarmante disarmo, opere di puntellatura e sostegno fino ad un'altezza di 4 m dal piano di appoggio; eseguite a regola d'arte e misurate secondo la superficie effettiva delle casseforme a contatto con il calcestruzzo: per plinti di fondazione, per fondazioni rettilinee continue (travi rovesce, murature di sotterraneo) Casseforme basamenti cabinati cabina smistamento *(lung.=6*2+23*2)		1,00	58,00	0,300		17,40			
	A RIPORTARE						17,40		29'084'551,09	

Num.Ord. TARIFFA	DESIGNAZIONE DEI LAVORI	unità di misura	DIMENSIONI				Quantità	IMPORTI	
			par.ug.	lung.	larg.	H/peso		unitario	TOTALE
	<b>R I P O R T O</b>						17,40		29'084'551,09
	magazzino *(lung.=5,3*2+12,6*2)		1,00	35,80	0,300		10,74		
	ufficio *(lung.=5,2*2+6,4*2)		1,00	23,20	0,300		6,96		
	controllo impianto *(lung.=5,2*2+6,4*2)		1,00	23,20	0,300		6,96		
	trve fondazione cancelli *(lung.=7*2+7,65*2)		1,00	16,70	0,500		8,35		
	cabinati BESS - platea *(lung.=4,6*2+10,35*2)		24,00	29,90	0,300		215,28		
	cabinati BESS - pilastri *(lung.=,5*4)		216,00	2,00	0,600		259,20		
	cabinati trafo BESS - platea *(lung.=6,6*2+2,5*2)		6,00	18,20	0,300		32,76		
	cabinati trafo BESS - setti *(lung.=,2*2+2,5*2)		24,00	5,40	0,600		77,76		
	cabinato gruppo elettr/AUX - platea *(lung.=2,8*2+6,6*2)		4,00	18,80	0,300		22,56		
	cabinato gruppo elettr/AUX - setti *(lung.=,2*2+2,4*2)		16,00	5,20	0,600		49,92		
	vasca trafo - platea *(lung.=11,5*2+7,5*2)		2,00	38,00	0,300		22,80		
	vasca trafo - setti perimetrali *(lung.=,2*2+38*2)		2,00	76,40	0,900		137,52		
	vasca trafo - setto centrale *(lung.=4,5*2+8,5*2)		2,00	26,00	0,600		31,20		
	basamento serbatoi *(lung.=3,3*2+6,1*2)		1,00	18,80	0,300		5,64		
	stalli *(lung.=2*2+6,2*2)		10,00	16,40	0,500		82,00		
	<b>SOMMANO...</b>	mq					987,05	28,56	28'190,15
39 / 11 A06.02.001.b	Acciaio in barre per armature di conglomerato cementizio lavorato e tagliato a misura, sagomato e posto in opera a regola d'arte, compreso ogni sfrido, legature, ecc.; nonché tutti gli oneri relativi ai controlli di legge; del tipo B 450 lavorato in stabilimento Incidenza ferro fondazioni WTG - incidenza 200 kg/m3								
	Sezione in C 35/45 [ 4329,41 m3]		200,00			4329,410	865'882,00		
	Sezione in C 45/55 [752, 45 m3]		200,00			752,450	150'490,00		
	Incidenza ferro fondazioni - incidenza 100 kg/m3								
	cabina smistamento		100,00			41,400	4'140,00		
	Basamento magazzino		100,00			20,030	2'003,00		
	Basamento ufficio		100,00			9,980	998,00		
	Basamento controllo impianto		100,00			9,980	998,00		
	Basamento cancello		100,00			2,680	268,00		
	Basamento cabinati BESS		100,00			342,790	34'279,00		
	pilastri cabinati BESS		100,00			32,400	3'240,00		
	basamento cabinato gruppo elettr(AUX)		100,00			22,180	2'218,00		
	setti cabinato gruppo eltr/AUX		100,00			4,610	461,00		
	basamento serbatoio		100,00			6,040	604,00		
	Incidenza ferro fondazioni - incidenza 120 kg/m3								
	basamento cabinati trafo BESS		120,00			29,700	3'564,00		
	setti cabinati trafo BESS		120,00			7,200	864,00		
	stalli		120,00			62,000	7'440,00		
	<b>SOMMANO...</b>	kg					1'077 449,00	2,29	2'467'358,21
40 / 12 A05.01.009.f	Scavo a vuoto per l'esecuzione del palo trivellato misurato alla quota del piano effettivo di lavoro (piano di campagna) alla quota di sommità del piano effettivamente gettato: per diametro pari a 1.000 mm								
	Perforazione a vuoto pari a 3.5 m *(par.ug.=12*7)		84,00	3,50			294,00		
	<b>SOMMANO...</b>	m					294,00	52,18	15'340,92
41 / 13 A05.01.001.a .06	Palo trivellato gettato in opera, eseguito con trivelle a rotazione, formato da conglomerato cementizio Rck 250, di lunghezza fino a m 20, compreso ogni onere e magistero, il maggior volume del fusto e del bulbo fino ad un massimo del 10%, ogni attrezzatura inerente alla perforazione, confezione e battitura, anche se in presenza di armatura, impostazione e successiva rimozione dell'attrezzatura necessaria, ogni materiale, la manodopera occorrente,								
	<b>A R I P O R T A R E</b>								31'595'440,37

Num.Ord. TARIFFA	DESIGNAZIONE DEI LAVORI	unità di misura	DIMENSIONI				Quantità	IMPORTI	
			par.ug.	lung.	larg.	H/peso		unitario	TOTALE
	<b>R I P O R T O</b>								31'595'440,37
	<p>acqua, energia elettrica, qualsiasi macchinario, compresi l'estrazione del materiale, il tracciato della fondazione, la picchettazione, comprese le prove di carico, nel numero previsto dalla vigente normativa o frazione, fino ad una volta e mezza la portata, l'eventuale vibratura meccanica del calcestruzzo. La scalpellatura delle testate per la lunghezza occorrente ed ogni altro onere per dare l'opera completa compresi quelli derivanti da sospensione del funzionamento delle attrezzature per qualsiasi causa esclusa soltanto la fornitura e posa in opera dei ferri di armatura. La lunghezza dei pali verrà misurata dal piano raggiunto dai pali alla quota alla quale arriveranno a congiungersi con le strutture sovrastanti. in terreni autosostenenti con resistenza alla compressione inferiore a 60 kg/cmq; per diametro pari a 1.000 mm</p> <p>Pali di sottofondazione dei plinti - N°12 pali D1000 L=15 m *(par.ug.=7*12)</p> <p style="text-align: right;">SOMMANO...</p>	m	84,00	15,00			1'260,00		
							1'260,00	228,26	287'607,60
42 / 14 A06.02.001.b	<p>Acciaio in barre per armature di conglomerato cementizio lavorato e tagliato a misura, sagomato e posto in opera a regola d'arte, compreso ogni sfrido, legature, ecc.; nonché tutti gli oneri relativi ai controlli di legge; del tipo B 450 lavorato in stabilimento</p> <p>Incidenza ferro pali di fondazione - incidenza 80 kg/m3 * (par.ug.=12*7)*(larg.=3,14*0,5^2)</p> <p style="text-align: right;">SOMMANO...</p>	kg	84,00	80,00	0,785	10,000	52'752,00		
							52'752,00	2,29	120'802,08
43 / 47 NP08_civ	<p>Vasca prefabbricata raccolta reflui provenienti dalla vasca di supporto trasformatore. Elemento prefabbricato in cemento armato da interrare.</p> <p>Vasca prefabbricata raccolta oli di scarto del trasformatore all'interno dell'area SSEU</p> <p style="text-align: right;">SOMMANO...</p> <p style="text-align: center;"><b>TORRI (SbCat 4)</b></p>						1,00		
							1,00	18'645,07	18'645,07
44 / 3 NP03_civ	<p>Fornitura in opera e installazione aerogeneratori con diametro rotore di max 175 m, potenza indicativa 6.6 MW, altezza torre max 135 m per una altezza massima di 220 m, compreso ogni onere e collaudo per dare il tutto perfettamente funzionante e finito a regola d'arte.</p> <p>Fornitura WTG</p> <p style="text-align: right;">SOMMANO...</p>	MW	7,00	6,60			46,20		
							46,20	800'000,00	36'960'000,00
45 / 4 NP04_civ	<p>Posa in opera di sistema di ancoraggio - Anchor cage. Assemblaggio in cantiere, trasporto e posa in opera del sistema di ancoraggio della torre alla fondazione , posto in opera con idonea gru, è esclusa la fornitura e compreso ogni onere per dare l'opera finita, in alternativa, in funzione della tipologia di aerogeneratore, posa del sistema di collegamento delle torri alle fondazioni. Si intende compreso il montaggio e verifica di tutti i componenti dei tirafondi, piastre, dime etc. nonché gli oneri relativi alla verifica e certificazione delle planarità degli stessi ante getto e post getto.</p> <p>Sistema AnchorCage</p>						7,00		
	<b>A R I P O R T A R E</b>						7,00		68'982'495,12

Num.Ord. TARIFFA	DESIGNAZIONE DEI LAVORI	unità di misura	DIMENSIONI				Quantità	IMPORTI	
			par.ug.	lung.	larg.	H/peso		unitario	TOTALE
	<b>R I P O R T O</b>						7,00		68'982'495,12
	SOMMANO...	a corpo					7,00	11'882,43	83'177,01
	<b>CAVIDOTTI (SbCat 5)</b>								
46 / 2 A02.01.003.b	Scavo a sezione obbligata, fino alla profondità di 2,00 m dal piano di sbancamento od, in mancanza di questo, dall'orlo del cavo, di rocce sciolte di qualsiasi natura e consistenza con resistenza inferiore a 8 N/mm <sup>q</sup> (argille sciolte e compatte, sabbie, ghiaie, pozzolane, lapilli, tufi ecc.), sia in asciutto che bagnato, anche in presenza di acqua stabilizzantesi nel cavo fino all'altezza di 0,20 m esclusa l'acqua proveniente da falda, compreso altresì lo spianamento e la configurazione del fondo, il tiro in alto sull'orlo del cavo e comunque in posizione di sicurezza. eseguito con mezzi meccanici, compreso il carico sui mezzi di trasporto								
	Scavo per posa cavidotto al netto del volume scarificato			33733,00			33'733,00		
	SOMMANO...	mc					33'733,00	23,45	791'038,85
47 / 15 NP02_civ	Posa in opera di uno strato di sabbia sul fondo dello scavo di 20 cm di spessore, compresa la fornitura e lo spandimento, ed ogni ulteriore onere e magistero per dare compiuto il lavoro a regola d'arte. - Strato di sottofondo cavidotti								
	Letto di posa per cavidotti			11265,00			11'265,00		
	SOMMANO...	m3					11'265,00	11,00	123'915,00
48 / 16 A02.03.001.a	Rinterro o riempimento di cavi o di buche per opere di nuova urbanizzazione con materiali selezionati, compresi spianamenti, costipazione e pilonatura a strati non superiori a 0,30 m, bagnatura e necessari ricarichi, i movimenti dei materiali per quanto sopra sia con mezzi meccanici che manuali: con l'uso di mezzi meccanici con materiale proveniente dagli scavi depositato sull'orlo del cavo								
	Rinterro cavidotti al netto del volume dei bitumi			22468,00			22'468,00		
	SOMMANO...	mc					22'468,00	3,66	82'232,88
49 / 17 B01.01.001.a	Fresatura di pavimentazioni stradali di qualsiasi tipo, compresi gli oneri necessari per poter consegnare la pavimentazione fresata e pulita: al mq per ogni cm di spessore								
	Fresatura di 16 cm			25298,00		16,000	404'768,00		
	SOMMANO...	mq/cm					404'768,00	1,32	534'293,76
50 / 18 B01.05.009.a	Conglomerato bituminoso per strato di base. Fornitura e posa in opera di conglomerato bituminoso per strato di base, provvisto di certificazione CE di prodotto secondo UNI EN 13108 e nel rispetto delle nuove norme tecniche di capitolato, steso con idonee vibrofinitrici e compattato con rulli di idonea massa. Misurato in opera dopo costipamento. con bitume tradizionale								
	Riasfaltatura strade interessate da cavidotti (base sp. 8 cm)			25298,00	0,080		2'023,84		
	SOMMANO...	mc					2'023,84	220,18	445'609,09
	<b>A R I P O R T A R E</b>								71'042'761,71



Num.Ord. TARIFFA	DESIGNAZIONE DEI LAVORI	unità di misura	DIMENSIONI				Quantità	IMPORTI	
			par.ug.	lung.	larg.	H/peso		unitario	TOTALE
	<b>R I P O R T O</b>								71'042'761,71
51 / 19 B01.05.011.a	<p>Conglomerato bituminoso per strato di collegamento (binder). Fornitura e posa in opera di conglomerato bituminoso per strato di base, provvisto di certificazione CE di prodotto secondo UNI EN 13108 e nel rispetto delle nuove norme tecniche di capitolato, steso con idonee vibrofinitrici e compattato con rulli di idonea massa. Misurato in opera dopo costipamento. con bitume tradizionale</p> <p>Riasfaltatura strade interessate da cavidotti (binder sp. 5 cm)</p>			25298,00	0,050		1'264,90		
	SOMMANO...	mc					1'264,90	242,35	306'548,52
52 / 20 B01.05.014.0 1.a	<p>Conglomerato bituminoso per strato di usura. Fornitura e posa in opera di conglomerato bituminoso per strato di base, provvisto di certificazione CE di prodotto secondo UNI EN 13108 e nel rispetto delle nuove norme tecniche di capitolato, steso con idonee vibrofinitrici e compattato con rulli di idonea massa. Misurato in opera dopo costipamento e per uno spessore di cm. 3. aumento per ogni cm. in più oltre ai 3: con bitume tradizionale</p> <p>Riasfaltatura strade interessate da cavidotti (usura sp. 3 cm)</p>			25298,00	3,000		75'894,00		
	SOMMANO...	mq/cm					75'894,00	3,35	254'244,90
	<b>OPERE DI MITIGAZIONE (SbCat 6)</b>								
53 / 24 NP07_civ	<p>Stesa di terreno vegetale precedentemente accantonato in cantiere per uno spessore finito di 10/30 cm su superfici piane o inclinate. Compreso nella lavorazione l'eventuale apporto di terreno di qualità chimico-fisica idonea per le finalità di progetto ed ogni onere per assicurare il ripristino dell'originario assetto vegetazionale e la funzionalità pedo-agronomica delle aree interessate dai lavori. Ripristino Piazzole di cantiere Ripristino Piazzole ausiliarie di montaggio sterusa terreno scoticato</p>					28994,750	28'994,75		
	SOMMANO...	m3					28'994,75	3,50	101'481,63
54 / 25 A02.01.001.b	<p>Scavo a sezione aperta per sbancamento e splateamento in rocce di qualsiasi natura e consistenza con resistenza inferiore a 8 N/mmq (argille sciolte e compatte, sabbie, ghiaie, pozzolane, lapilli, tufi ecc.) compreso il taglio e la rimozione di radici, ceppaie, pietre e trovanti di roccia e muratura di volume fino a 0,50 mc sia in asciutto che in bagnato, anche in presenza di acqua stabilizzantesi nel cavo fino all'altezza di 0,20 m esclusa l'acqua proveniente da falda, compreso e compensato l'onere per il rispetto di costruzioni sotterranee preesistenti da mantenere quali fogne, condutture in genere, cavi, ecc., inoltre, lo spianamento e la configurazione del fondo, anche se a gradoni, l'eventuale profilatura di pareti, scarpate e cigli, l'eventuale tiro in alto sull'orlo del cavo e comunque in posizione di sicurezza: eseguito con mezzi meccanici, compreso il carico sui mezzi di trasporto</p> <p>riduzione piazzole in fase di esercizio (stima 2400mqx0.5m)</p>		7,00	2400,00		0,500	8'400,00		
	SOMMANO...	mc					8'400,00	9,10	76'440,00
55 / 26 E.001.007	Fornitura e posa in opera di terreno vegetale idoneo per formazione di strato superficiale dei rinterri, esente da								
	<b>A R I P O R T A R E</b>								71'781'476,76

Num.Ord. TARIFFA	DESIGNAZIONE DEI LAVORI	unità di misura	DIMENSIONI				Quantità	IMPORTI	
			par.ug.	lung.	larg.	H/peso		unitario	TOTALE
	<b>R I P O R T O</b>								71'781'476,76
	ciottoli, radici e materie rocciose in genere, compreso lo spargimento e la configurazione. riduzione piazzole in fase di esercizio		7,00	2400,00		0,500	8'400,00		
	SOMMANO...	mc					8'400,00	26,25	220'500,00
56 / 27 C02.01.040.0 1	Populus nigra italica pyr. - Altezza mt 4,00/5,00 - Circ. fusto cm 14/16 [Prezzo in vaso]  Opere a verde di mitigazione impianto di accumulo BESS - Comune di Roma			355,00			355,00		
	SOMMANO...	cad					355,00	12,63	4'483,65
57 / 28 C01.03.049.c	ELETTROVALVOLE - Solenoide monoblocco a bassa potenza ed a bassa tensione (24 V) con posizione di spurgo . - Installazione in linea o ad angolo. - Pressione massima di esercizio 10 ATM. - Filtro sulla membrana. - Regolatore di flusso. - Comando di apertura manuale direttamente sul solenoide senza fuoriuscita di acqua all'esterno. - Dispositivo di apertura e chiusura lenta contro il colpo d'ariete. . Resa in opera completa di valvola a sfera di parzializzazione in PVC con bocchettone a tre pezzi con o-ring e raccordo a bocchettone a tre pezzi, compreso solenoide bistabile 24 V. e completo dei collegamenti elettrici tramite connettori resinati e quanto altro occorre per dare il lavoro eseguito in perfetta regola d'arte. C) ELETTROVALVOLA Diam. 2" - Att.FF - Portata max. 600 l/min.  Elettrovalvola per sistema di irrigazione opere a verde di mitigazione impianto di accumulo BESS						1,00		
	SOMMANO...	cad					1,00	460,09	460,09
58 / 29 E01.016.b	Tubo in pvc-u rigido per condotte in pressione di acqua potabile, fognature e scarichi in pressione, secondo norma UNI EN 1452, completi di anello di giunzione in materiale elastomerico, inamovibile, a norma UNI EN 681-1, comprensivo di manicotti, raccordi, escluse le valvole ed eventuali scavi e rinterri: SDR 26 (PN 10): diametro esterno 125 mm, spessore 4,8 mm  Tubazione per impianto di irrigazione opere a verde di mitigazione impianto dell'impianto di accumulo BESS			355,00			355,00		
	SOMMANO...	m					355,00	21,82	7'746,10
	<b>CONFERIMENTI A DISCARICA (SbCat 7)</b>								
59 / 21 A03.03.005.b	Carico e trasporto a discariche e/o impianti autorizzati che dovranno vidimare copia del formulario d'identificazione del rifiuto trasportato secondo le norme vigenti, con qualunque mezzo, di materiale proveniente da demolizioni e scavi, anche se bagnato compreso il carico eseguito con mezzi meccanici o a mano e il successivo scarico. Esclusi gli oneri di discarica. compreso il carico effettuato da pale meccaniche  Carico e trasporto materiale da fresatura ( 1,3 ton/m3) Carico e trasporto materiale terreno non riutilizzato - materiale da cavidotto ( 1,8 ton/m3) Carico e trasporto materiale terreno non riutilizzato - materiale non idoneo da scavi (20%) - ( 1,8 ton/m3)		1,30	25298,00		0,160	5'261,98		
			1,80			11265,000	20'277,00		
			1,80			23427,000	42'168,60		
	<b>A R I P O R T A R E</b>						67'707,58		72'014'666,60

Num.Ord. TARIFFA	DESIGNAZIONE DEI LAVORI	unità di misura	DIMENSIONI				Quantità	IMPORTI	
			par.ug.	lung.	larg.	H/peso		unitario	TOTALE
	<b>R I P O R T O</b>						67'707,58		72'014'666,60
60 / 22 A03.03.007.0	SOMMANO... Costo per il conferimento dei rifiuti a impianto di recupero o discarica autorizzata ai fini del loro recupero/smaltimento, codici attribuiti secondo l'Elenco europeo dei rifiuti (EER), escluso il costo del trasport . L'avvenuto smaltimento/recupero dovrà essere attestato dall'impianto di recupero o discarica autorizzata con dichiarazione sulle quantità ricevute dalle singole unità locali e di quant'altro occorrente per documentare il regolare conferimento dei rifiuti a soggetti autorizzati terra e rocce, diverse da quelle di cui alla voce codice CEER/EER 17 05 03* (EER 17 05 04)a recupero (R5) terreno non idoneo al riutilizzo (20% degli scavi) - (1,8 ton/m3) terreno da riduzione piazzole - (1,8 ton/m3)	ton					67'707,58	13,05	883'583,92
			1,80	0,20	117135,02	0	42'168,61		
							1,80		
61 / 23 A03.03.007.1	SOMMANO... Costo per il conferimento dei rifiuti a impianto di recupero o discarica autorizzata ai fini del loro recupero/smaltimento, codici attribuiti secondo l'Elenco europeo dei rifiuti (EER), escluso il costo del trasport . L'avvenuto smaltimento/recupero dovrà essere attestato dall'impianto di recupero o discarica autorizzata con dichiarazione sulle quantità ricevute dalle singole unità locali e di quant'altro occorrente per documentare il regolare conferimento dei rifiuti a soggetti autorizzati miscele bituminose diverse da quelle di cui alla voce codice EER 17 03 01 (EER 17 03 02) recupero - proveniente da operazioni di fresatura degli strati di pavimentazione  Materiale da fresatura (1,3 ton/m3) Materiale terreno non riutilizzato (1,8 ton/m3)	ton					42'170,41	24,84	1'047'512,98
			1,30	25298,00		0,160	5'261,98		
			1,80			8400,000	15'120,00		
							20'381,98	27,10	552'351,66
62 / 35 NP09_civ	<b>RECINZIONI (SbCat 8)</b> Cancello in pannelli di lamiera zincata ondulata o grecata fornito e posto in opera per accesso di cantiere, costituito da idoneo telaio a tubi e giunti. Sono compresi: l'uso per tutta la durata dei lavori, dei montanti in tubi e giunti, di ante adeguatamente assemblate ai telai perimetrali completi di controventature metalliche, il tutto trattato con vernici antiruggine; le opere da fabbro e le ferramenta necessarie; il sistema di fermo delle ante sia in posizione di massima apertura che di chiusura; la manutenzione per tutto il periodo di durata dei lavori, sostituendo, o riparando le parti non più idonee; lo smantellamento, l'accatastamento e l'allontanamento a fine lavori. tutti i materiali costituenti il cancello sono e restano di proprietà dell'impresa. Misurato a metro quadrato di cancello, per l'intera durata dei lavori.  N°1 cancelli di accesso all'area BESS						1,00		
	SOMMANO...						1,00	803,84	803,84
63 / 36 NP08_civ	Recinzione alta cm 250, adeguatamente ancorata a struttura portante intubo-giunto convenientemente ancorati a terra e lamiera ondulata o grecata metallica opportunamente fissata a correnti in tavole di abete dello spessore minimo di 2 cm., compresi tutti i materiali occorrenti, il montaggio e lo								
	<b>A R I P O R T A R E</b>								74'498'919,00

Num.Ord. TARIFFA	DESIGNAZIONE DEI LAVORI	unità di misura	DIMENSIONI				Quantità	IMPORTI	
			par.ug.	lung.	larg.	H/peso		unitario	TOTALE
	<b>R I P O R T O</b>								74'498'919,00
	smontaggio. Valutata al metro quadrato per tutta la durata dei lavori.								
	Recinzione area impianto di accumulo BESS			355,00		2,500	887,50		
	SOMMANO...	m2					887,50	53,15	47'170,63
	<b>OPERE IDRAULICHE (SbCat 16)</b>								
64 / 64 NP_01_idr	Fornitura e posa in opera di elementi scatoari prefabbricati in calcestruzzo di cemento ad alta resistenza ai solfati, turbobibrocompresso a sezione interna rettangolare o quadrata, con armatura idonea e sistema di giunzione con incastro a bicchiere (a richiesta: anello di tenuta in gomma conforme UNI EN 681-1 oppure sigillatura con malte elastiche bicomponenti DEF). I manufatti dovranno essere costruiti in conformità alle Norme UNI EN 14844 aggiornati NTC 2018, marcatura CE, D.M. 14/01/08 Lavori Pubblici, UNI 206-1, EN 13760:2008, UNI 8520/2 per carichi stradali di prima categoria. È a carico dell'impresa produrre tutti i calcoli di verifica statica dei manufatti. Il prezzo è comprensivo di eventuale stivaggio, calo dei manufatti nello scavo previa formazione di idonea soletta armata di sottofondo realizzata in calcestruzzo R cK=250 e armatura idonea realizzata con doppia rete elettrosaldata Feb 44k di 15x15 diam. 8 mm. La soletta dovrà risultare perfettamente piana per consentire la corretta posa in opera dei manufatti e dovrà avere uno spessore minimo di 10 cm. I punti di giunzione ed eventuali fori predisposti per il calo dei manufatti dovranno essere sigillati con apposite malte elastiche bicomponenti DEF. È inoltre comprensivo nel prezzo la realizzazione in opera di eventuali deviazioni angolari, demolizioni dei punti indicati dalla D.L. ed eventuale formazione di pozzetti in muratura intonacata fino a quota campagna come previsto dalla D.L. A richiesta della D.L. la giunzione tra gli elementi dovrà essere realizzata con apparecchiature idrauliche o manuali di tiro (tipo Tir-For), ed il controllo della livelletta sarà garantita da apparecchiature di tipo laser. Nel prezzo è altresì compreso l'onere per il collaudo dell'opera in conformità alle Norme EN 1610 e al Decreto Ministero Lavori Pubblici 12.12.1985. Dimensioni: 1,0 (h) x 0,5(v)								
	Interferenza T02		1,00	12,00			12,00		
	SOMMANO...	m					12,00	1'080,00	12'960,00
65 / 65 NP_02_idr	Fornitura e posa in opera di elementi scatoari prefabbricati in calcestruzzo di cemento ad alta resistenza ai solfati, turbobibrocompresso a sezione interna rettangolare o quadrata, con armatura idonea e sistema di giunzione con incastro a bicchiere (a richiesta: anello di tenuta in gomma conforme UNI EN 681-1 oppure sigillatura con malte elastiche bicomponenti DEF). I manufatti dovranno essere costruiti in conformità alle Norme UNI EN 14844 aggiornati NTC 2018, marcatura CE, D.M. 14/01/08 Lavori Pubblici, UNI 206-1, EN 13760:2008, UNI 8520/2 per carichi stradali di prima categoria. È a carico dell'impresa produrre tutti i calcoli di verifica statica dei manufatti. Il prezzo è comprensivo di eventuale stivaggio, calo dei manufatti nello scavo previa formazione di idonea soletta armata di sottofondo realizzata in calcestruzzo R cK=250 e armatura idonea realizzata con doppia rete elettrosaldata Feb 44k di 15x15 diam. 8 mm. La soletta dovrà risultare perfettamente piana per consentire la corretta posa in opera dei manufatti e dovrà avere uno spessore minimo di 10 cm. I punti di giunzione ed eventuali fori predisposti per il calo dei manufatti dovranno essere sigillati con apposite malte								
	<b>A R I P O R T A R E</b>								74'559'049,63

Num.Ord. TARIFFA	DESIGNAZIONE DEI LAVORI	unità di misura	DIMENSIONI				Quantità	IMPORTI	
			par.ug.	lung.	larg.	H/peso		unitario	TOTALE
	<b>R I P O R T O</b>								74'559'049,63
	elastiche bicomponenti DEF. È inoltre comprensivo nel prezzo la realizzazione in opera di eventuali deviazioni angolari, demolizioni dei punti indicati dalla D.L. ed eventuale formazione di pozzetti in muratura intonacata fino a quota campagna come previsto dalla D.L. A richiesta della D.L. la giunzione tra gli elementi dovrà essere realizzata con apparecchiature idrauliche o manuali di tiro (tipo Tir-For), ed il controllo della livelletta sarà garantita da apparecchiature di tipo laser. Nel prezzo è altresì compreso l'onere per il collaudo dell'opera in conformità alle Norme EN 1610 e al Decreto Ministero Lavori Pubblici 12.12.1985. Dimensioni: 1,5(h) x 1,25(v) interferenza T03 interferenza T05 interferenza T06		1,00 1,00 1,00	20,00 12,00 12,00			20,00 12,00 12,00		
	SOMMANO...	m					44,00	720,00	31'680,00
66 / 66 B02.05.004.0 1.1	Galleria Scatolare prefabbricata per la distribuzione di servizi (energia elettrica, telecomunicazioni, acqua, ecc.) o per fognatura, realizzati con calcestruzzo a getto fluido, classe di resistenza C45/55, armatura tipo B450C per carichi stradali di la categoria secondo le norme tecniche vigenti, rapporto max acqua cemento 0,45-0,50, classe di esposizione XC4-XD2-XF1, slump S3, grado di finitura LISCIA DA FONDO CASSERO, altezza ricoprimento min 0,50 cm max 2,50 cm, incastro maschio femmina ed impronte di riduzione di spessore a frattura prestabilita, per l'eventuale ingresso delle utenze. Entrambe le pareti potranno, a richiesta con sovrapprezzo, essere dotate di boccole filettate, annegate nel calcestruzzo in fase di getto per l'ancoraggio della carpenteria metallica, sostegno delle canalizzazioni. L'incastro degli elementi è del tipo maschio femmina, con interspazio adatto ad accogliere sigillatura di tipo rigido oppure di tipo elastico. Gli elementi saranno posati su una platea di calcestruzzo di spessore opportuno, armata con rete elettrosaldata filo 10 maglia 20x20, di dimensioni maggiori di 20 cm rispetto alle dimensioni esterne del prefabbricato. La ditta produttrice dovrà fornire alla DD.LL. i calcoli di verifica statica degli elementi, per l'accettazione del materiale in ingresso al cantiere. Gli elementi dovranno avere marcatura CE corredata dichiarazione di Prestazione (DoP.), rispondenti alla norma EN 14844:2006+A2:2011 con attestazione di conformità 2+, con calcestruzzo proveniente da impianto munito di certificato di Controllo della Produzione di Fabbrica e acciaio per cemento armato proveniente da Centro di Trasformazione qualificato dal Servizio Centrale del Ministero Lavori Pubblici. Gli elementi sono prodotti e controllati nell'impianto di prefabbricazione, nelle varie fasi della produzione, da azienda in possesso di Sistema di Qualità UNI EN ISO 9001:2015. Compreso e compensato ogni altro onere necessario a dare l'opera finita e funzionante, esclusi lo scavo, il rinterro e massetto in conglomerato cementizio: Scatolare delle dimensioni interne di mm 3600x2200 Interferenza T04		1,00	12,00			12,00		
	SOMMANO...	m					12,00	3'164,51	37'974,12
67 / 67 B02.03.003.a	Tubi prefabbricati a sezione circolare in calcestruzzo vibrocompresso armato con gabbia rigida, C32/40 e classe di esposizione XC4 (resistenza alla corrosione da carbonatazione), XS1 (resistenza alla corrosione di cloruri di acqua marina), XD2 (resistenza alla corrosione da altri cloruri diversi dall'acqua marina), XF1 (resistenza all'attacco gelo/disgelo), XA1 (resistenza alla corrosione in ambienti chimici aggressivi), slump S1 terra umida, grado								
	<b>A R I P O R T A R E</b>								74'628'703,75

Num.Ord. TARIFFA	DESIGNAZIONE DEI LAVORI	unità di misura	DIMENSIONI				Quantità	IMPORTI	
			par.ug.	lung.	larg.	H/peso		unitario	TOTALE
	<b>R I P O R T O</b>								74'628'703,75
	di finitura SCABRA, classe di resistenza allo schiacciamento 90 kN/ml minimo. I tubi dovranno essere di lunghezza non inferiore a m 2, con o senza base di appoggio piana e giunto a bicchiere con anello di tenuta in gomma, conforme alla norma UNI EN 681, incorporato nel getto e saldamente ancorato al tubo; dovranno essere autoportanti posti in opera in scavo a trincea stretta per profondità di interrimento variabili da m 1 a m 4 calcolati dall'estradosso superiore del tubo e saranno prefabbricati in stabilimento con controllo dei processi produttivi certificato da ICMQ; controllati, collaudati e certificati secondo la normativa vigente, con impressa la marcatura CE così come previsto dalla norma UNI EN 1916. Le tubazioni dovranno essere prodotte e controllate, nelle varie fasi della produzione, da aziende in possesso di certificazione di Sistema Qualità Aziendale UNI EN ISO 9001:2015 certificato del diametro interno di 300 mm spess. minimo in chiave 70 mm Tubi attraversamenti stradali		180,00	12,00			2'160,00		
	SOMMANO...	m					2'160,00	175,33	378'712,80
68 / 68 A02.01.001.b	Scavo a sezione aperta per sbancamento e splateamento in rocce di qualsiasi natura e consistenza con resistenza inferiore a 8 N/mm <sup>2</sup> (argille sciolte e compatte, sabbie, ghiaie, pozzolane, lapilli, tufi ecc.) compreso il taglio e la rimozione di radici, ceppaie, pietre e trovanti di roccia e muratura di volume fino a 0,50 mc sia in asciutto che in bagnato, anche in presenza di acqua stabilizzantesi nel cavo fino all'altezza di 0,20 m esclusa l'acqua proveniente da falda, compreso e compensato l'onere per il rispetto di costruzioni sotterranee preesistenti da mantenere quali fogne, condutture in genere, cavi, ecc., inoltre, lo spianamento e la configurazione del fondo, anche se a gradoni, l'eventuale profilatura di pareti, scarpate e cigli, l'eventuale tiro in alto sull'orlo del cavo e comunque in posizione di sicurezza: eseguito con mezzi meccanici, compreso il carico sui mezzi di trasporto Scavo Scarichi 1.5 x 1.5 x 0.3 m Scavo Rip-Rap - volume totale		180,00	1,50	1,500	0,300	121,50 130,00		
	SOMMANO...	mc					251,50	9,10	2'288,65
69 / 69 F01.05.002.a	Pietrame della pezzatura compresa tra i 25 e i 150 kg al pezzo, fornito e posto in opera, per riempimenti di qualsiasi genere con pietrame minuto del peso inferiore ai 25 kg in quantità non superiore al 5% del volume complessivo, dato in opera a terra e a qualunque distanza dalla sponda in acqua e fuori acqua con qualunque mezzo da terra, compresa la sistemazione a strati secondo le sagome prescritte dalla D.L.; misurato secondo il volume geometrico del riempimento: pietrame calcareo Vedi voce n° 68 [mc 251.50]						251,50		
	SOMMANO...	mc					251,50	36,99	9'302,99
70 / 70 A02.01.003.b	Scavo a sezione obbligata, fino alla profondità di 2,00 m dal piano di sbancamento od, in mancanza di questo, dall'orlo del cavo, di rocce sciolte di qualsiasi natura e consistenza con resistenza inferiore a 8 N/mm <sup>2</sup> (argille sciolte e compatte, sabbie, ghiaie, pozzolane, lapilli, tufi ecc.), sia in asciutto che bagnato, anche in presenza di acqua stabilizzantesi nel cavo fino all'altezza di 0,20 m esclusa l'acqua proveniente da falda, compreso altresì lo spianamento e la configurazione del fondo, il tiro in alto sull'orlo del cavo e comunque in posizione di sicurezza. eseguito con mezzi meccanici, compreso il carico sui mezzi di trasporto								
	<b>A R I P O R T A R E</b>								75'019'008,19

Num.Ord. TARIFFA	DESIGNAZIONE DEI LAVORI	unità di misura	DIMENSIONI				Quantità	IMPORTI	
			par.ug.	lung.	larg.	H/peso		unitario	TOTALE
	<b>R I P O R T O</b>								75'019'008,19
71 / 71 A02.02.045	Trincee drenanti  SOMMANO...	mc	7,00	156,00	1,000	1,500	1'638,00 <hr/> 1'638,00	23,45	38'411,10
	Reinterro manuale con ghiaia di trincee di scavo di qualsiasi sezione e forma, comprensivo di scarriolatura, spianamento del terreno e della fornitura della ghiaia Vedi voce n° 70 [mc 1 638.00]						1'638,00		
	SOMMANO...	mc					1'638,00	95,29	156'085,02
72 / 72 NP_03_idr	Fornitura e posa in opera di tubazione di polietilene in barre per sistemi di drenaggio interrati, con profilo di parete strutturato di tipo corrugato a doppia parete (B), liscia internamente e corrugata esternamente, di colore nero ad elevata resistenza ai raggi UV. La tubazione deve essere dotata di fessurazioni equidistanti, posizionate sul fondo delle gole presenti fra due corrugazioni consecutive e in numero, posizione e dimensioni come da progetto. Il collegamento fra gli elementi deve avvenire per mezzo di apposito bicchiere o manicotto di giunzione, con o senza relativa guarnizione di tenuta. La marcatura deve riportare per ogni metro il nome del produttore, il nome del prodotto, il diametro esterno, la data di produzione e la metratura progressiva, oltre a qualsiasi altro elemento ritenuto necessario per la rintracciabilità del prodotto. Il produttore di tubi deve essere dotato di sistemi di gestione della QUALITÀ AZIENDALE secondo UNI EN ISO 9001 e dell'AMBIENTE secondo UNI EN ISO 14001, tutti certificati e validati da Organismo terzo accreditato e risultare di essere regolarmente iscritto al Consorzio obbligatorio PolieCo (D.Lgs. 152/2006 - art. 234).Tubo PE corrugato fessurato DN/od 250 mm - SN8 Tubi trincea drenante		7,00	156,00			1'092,00 <hr/> 1'092,00	29,56	32'279,52
73 / 73 F01.10.002	Geotessile "nontessuto" in poliestere o in polipropilene, fornito e posto in opera, del peso non inferiore a 550 g/m² con resistenza a trazione ≥ 30 kN/m e resistenza al punzonamento ≥ 4,5 kN, da stendere anche in presenza di acqua per strato filtrante e di ripartizione; comprese le giunzioni delle nappe con sormonto non inferiore a 30 cm, l'ancoraggio al terreno con picchetti di ferro tondo del fi 8 mm sagomati ad U di lunghezza 50 cm ed ogni altro onere per dare il lavoro compiuto a regola d'arte. Geotessile per trincee		7,00	156,00	4,000		4'368,00 <hr/> 4'368,00	21,75	95'004,00
74 / 74 B02.05.002.a	Pozzetti di ispezione forniti e posti in opera in elementi prefabbricati autoportanti di calcestruzzo rispondente alla norma UNI EN 1917 realizzati in calcestruzzo vibrocompresso con classe di resistenza C32/40, classe di esposizione XC2 (resistenza alla corrosione da carbonatazione), XF1 (resistenza all'attacco gelo/disgelo), slump S1 terra umida costruiti con i seguenti elementi: elemento di fondo di altezza cm 100 con impronte di riduzione di spessore per l'introduzione del tubo di attraversamento. Soletta carrabile di copertura. Gli elementi saranno posati su una platea di calcestruzzo di spessore 20 cm, armata con rete elettrosaldata maglia 20x20, di dimensioni maggiori di 20 cm rispetto alle dimensioni esterne del pozzetto. Gli elementi saranno tra loro sigillati e stuccati con l'interposizione di malta cementizia. La ditta produttrice dovrà fornire dietro richiesta della Direzione								
	<b>A R I P O R T A R E</b>								75'340'787,83

Num.Ord. TARIFFA	DESIGNAZIONE DEI LAVORI	unità di misura	DIMENSIONI				Quantità	IMPORTI	
			par.ug.	lung.	larg.	H/peso		unitario	TOTALE
	<b>R I P O R T O</b>								75'340'787,83
	Lavori i calcoli di verifica statica degli elementi. Gli elementi sono prodotti e controllati, nelle varie fasi della produzione, da azienda in possesso di Sistema di Qualità UNI EN ISO 9001:2015 Compreso e compensato ogni altro onere necessario a dare l'opera finita e funzionante, esclusi unicamente lo scavo ed il rinterro: fondo di sezione interna 60x60 h int=100 cm, spessore pareti 12 cm Pozzetti di ispezione per trincee drenanti					28,00			
	SOMMANO...	cad				28,00		169,04	4'733,12
75 / 75 B02.04.008.0 4	Perforazione orizzontale controllata per la posa in opera di nuove condotte in acciaio, HPDE, PVC-A con giunto antisfilamento e ghisa sferoidale, realizzata senza scavo a cielo aperto, secondo quanto previsto dalla UNI/PdR 26.3:2017; secondo un tracciato di progetto, per l'attraversamento di corsi d'acqua, strade, ferrovie, costruzioni ed altri ostacoli artificiali o naturali e per la posa longitudinale di linee senza interferenza con altre opere preesistenti e con il traffico viario, sia in ambito urbano che extraurbano, posate secondo le livellette di progetto. Realizzazione del foro pilota effettuato mediante perforazione del terreno coadiuvata da fanghi che, passando attraverso le aste di perforazione, fuoriescono ad alta pressione dalla testa di perforazione; il controllo della testa di perforazione, a onde radio, è assicurato da un trasmettitore alloggiato corredato da rapporto operativo dei parametri di macchina e sollecitazioni indotte sulla condotta posata. Escluse attività di richiesta e ottenimento permessi e relativi oneri economici; segnalamento di tutti i sottoservizi presenti nel sottosuolo lungo le tratte interessate dalle lavorazioni tramite indagine georadar del sottosuolo; predisposizione opere civili e di scavo, inclusi gli scavi di raccolta fanghi, necessari per la buona riuscita dell'opera; la fornitura delle tubazioni e preparazione della stessa in posizione di tiro, chiusura degli scavi effettuati per l'apertura delle buche di inizio e fine perforazione, risistemazione del manto stradale ed eventuale installazione di pozzetti ed opere di raccordo; smaltimento fanghi di perforazione e materiale di risulta. Per perforazioni, in condizioni standard, in terreni sciolti quali sabbie, limi, argille o similari, anche debolmente compatte, per lunghezze per singola perforazione fino ad un massimo di 300 m: Ø esterno da 281 a 400 mm Interferenze I06 Interferenze I07 Interferenze I11 Interferenze I26 Interferenze I27 Interferenze I32 Interferenze con viabilità: S01, S02, S03, S05, S06 - 3/4 terne Interferenze con viabilità: S08, S09, S10, S11, S12, S13, S14, S15 - 1/2 terne Interferenze con acquedotto: S04, S07								
	SOMMANO...	m					1'280,00	420,00	537'600,00
	<b>Parziale LAVORI A CORPO euro</b>								75'883'120,95
	<b>T O T A L E euro</b>								75'883'120,95
	<b>A R I P O R T A R E</b>								



Num.Ord. TARIFFA	DESIGNAZIONE DEI LAVORI	IMPORTI
		TOTALE
	<b>RIPORTO</b>	
	<b><u>Riepilogo Strutturale CATEGORIE</u></b>	
C	<b>LAVORI A CORPO euro</b>	75'883'120,95
C:001	IMPIANTO EOLICO E SISTEMA DI ACCUMULO euro	75'883'120,95
C:001.001	OPERE DI CONNESSIONE euro	6'770'793,66
C:001.001.009	CABINE ELETTRICHE euro	4'813'424,66
C:001.001.012	CAVI BT MT AT euro	1'957'369,00
C:001.002	OPERE ELETTRICHE euro	17'408'466,97
C:001.002.009	CABINE ELETTRICHE euro	264'766,96
C:001.002.011	COMPONENTI DI POTENZA euro	10'220'616,08
C:001.002.012	CAVI BT MT AT euro	6'039'891,00
C:001.002.013	ALTRI ELEMENTI euro	220'816,10
C:001.002.014	IMPIANTO DI TERRA euro	350'298,13
C:001.002.015	MISURE E COMUNICAZIONE euro	312'078,70
C:001.003	OPERE CIVILI euro	51'703'860,32
C:001.003.002	MOVIMENTI TERRA euro	2'928'337,49
C:001.003.003	FONDAZIONI euro	4'914'897,00
C:001.003.004	TORRI euro	37'043'177,01
C:001.003.005	CAVIDOTTI euro	2'537'883,00
C:001.003.006	OPERE DI MITIGAZIONE euro	411'111,47
C:001.003.007	CONFERIMENTI A DISCARICA euro	2'483'448,56
C:001.003.008	RECINZIONI euro	47'974,47
C:001.003.016	OPERE IDRAULICHE euro	1'337'031,32
	<b>TOTALE euro</b>	<b>75'883'120,95</b>
	Data, 04/07/2024	
	Il Tecnico	
	<b>A RIPORTARE</b>	