



REGIONE LIGURIA

DIREZIONE GENERALE DI AREA SVILUPPO E TUTELA DEL TERRITORIO, INFRASTRUTTURE E TRASPORTI

DIREZIONE GENERALE AMBIENTE

Settore Valutazione Impatto Ambientale e
Sviluppo Sostenibile

Oggetto: **[ID 12674]** Procedura di Valutazione di Impatto Ambientale ai sensi dell'art. 23 del D.lgs. 152/2006. *Progetto "Parco Eolico denominato "IMPERIA Monti Moro e Guardiabella, della potenza complessiva di 198,4 MW da realizzare dei Comuni di Aurigo, Borgomaro, Castellaro, Cipressa, Dolcedo, Pietrabruna, Pieve di Teco, Prelà, rezzo con strada di accesso in San Lorenzo al mare e Costarainera (IM)."*

A: Ministero dell'Ambiente e della Sicurezza Energetica - Direzione Generale Valutazioni Ambientali
Divisione V - Procedure Di Valutazione VIA e VAS
VA@pec.mase.gov.it

Proponente: 18Più Energia S.r.l.

Contributo integrativo della Regione Liguria

Commissione Tecnica di Verifica dell'Impatto Ambientale VIA/VAS
compniec@pec.mase.gov.it

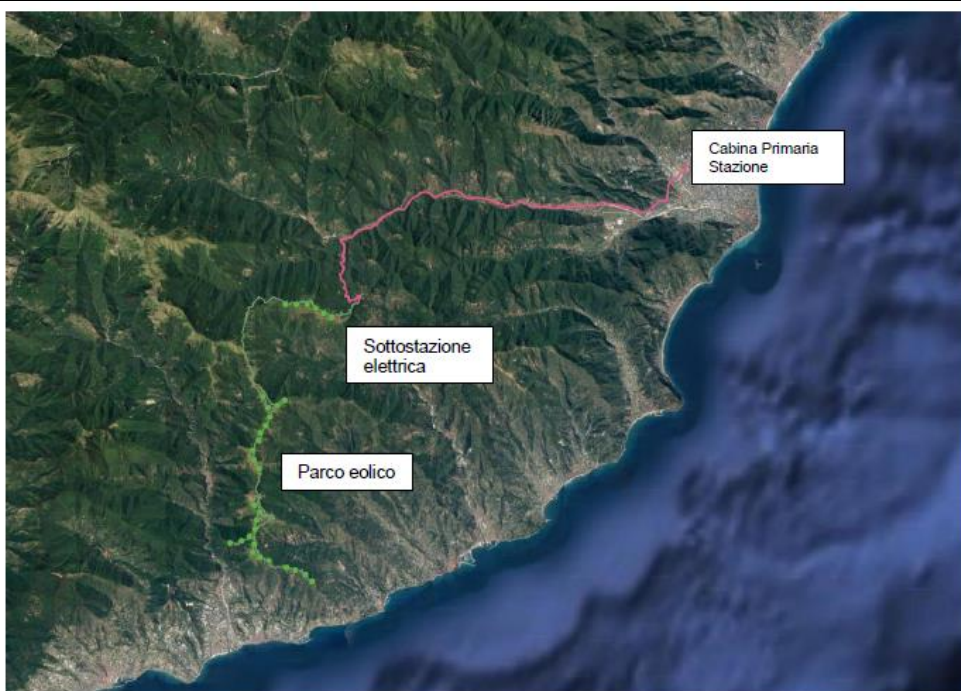
ARPAL - Pianificazione strategica
arpal@pec.arpal.liguria.it

Ad integrazione delle osservazioni già formulate con nota Prot-2024-1345055 del 29/08/2024 si inviano le seguenti ulteriori osservazioni formulate con il contributo del:

- Settore Ecosistema e acque.

Valutazione:

Di seguito si riporta un'immagine su ortofoto tratta dal documento di riferimento ambientale, in cui sono evidenziati, schematicamente, sia gli aerogeneratori sia le opere elettriche (*Figura 1*). Non si è trovata, nella corposa documentazione resa disponibile sul sito ministeriale, un riferimento specifico alla coerenza e compatibilità con il Piano regionale di Tutela delle Acque ad oggi vigente (approvato con DCR n. 11/2016), ed, in assenza anche di un livello informatico georiferito relativo alla complessiva area di intervento, si riporta in *Figura 2* la rappresentazione cartografica "generale" dell'area nella quale ricadono gli interventi, disponibile su geoportale regionale, nella quale sono rappresentati i corpi idrici tipizzati e caratterizzati nello stesso PTA. Da tale valutazione "speditiva" si può evincere che non parrebbero essere interessati direttamente corpi idrici sotterranei di tipo carsico, ma si può comunque ipotizzare che le opere elettriche presumibilmente potranno interessare aree ricadenti sui corpi idrici sotterranei di tipo poroso Centa Sud - IT07GWAVSV01_A e Centa Nord - IT07GWAVSV01_B. In tutte le aree interessate dagli interventi ed in particolare nella zona del Centa sono presenti numerosissime derivazioni idriche, ad uso irriguo e anche ad uso potabile, come desumibile dalla cartografia relativa alle derivazioni idriche anch'essa disponibile su geoportale regionale.



- Connessione elettrica
- Viabilità interna

Figura 1 - rappresentazione interventi su ortofoto



Figura 2 - rappresentazione cartografica dei corpi idrici caratterizzati nel PTA

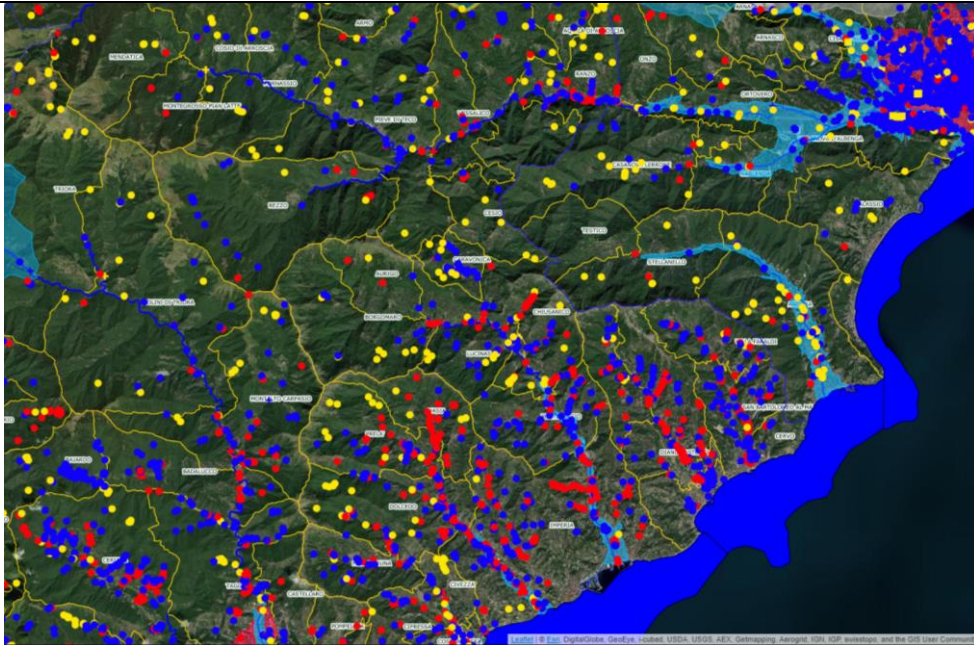


Figura3 - rappresentazione cartografica derivazioni idriche come risultano da geoportale alla data del 2/9/2024

Integrazioni richieste:

- Alla luce di quanto sopra rappresentato si chiede che la documentazione venga integrata con una valutazione circa le eventuali interferenze con le opere di derivazione di acqua presenti nella zona dell'intervento, comprendendo, nella "zona di intervento" non soltanto le aree di installazione degli aerogeneratori, ma anche le opere infrastrutturali (cavidotto e stazioni) connesse all'opera, nonché la viabilità d'accesso. La verifica deve essere effettuata raffrontando il progetto georiferito con il livello GIS della Regione Liguria relativo alle derivazioni fruibile e scaricabile gratuitamente attraverso il portale ambientale regionale <https://geoportal.regione.liguria.it/>.

Restando a disposizione per ogni eventuale chiarimento si porgono distinti

Cordiali saluti

mb

II DIRIGENTE
Dott.ssa Paola Carnevale