

Oggetto : Richiesta di collaborazione di soluzioni progettuali dovuti alla rilevazione di impianti minerari.

Progetto: Progetto per un impianto di produzione energetica da realizzarsi nei Comuni di **Ascoli Satriano, Candela, Deliceto, Ortona e Orta Nova (FG)** in località **"San Marco"**, per una potenza nominale di 70,400 MWn e potenza di picco **85,3944 MWp**

Titolare: **ING. Marco Gennaro Balzano**

Premesso che la Direttiva Direttoriale 11 giugno 2012 del Direttore generale delle risorse minerarie ed energetiche del Ministero dello sviluppo economico ha previsto la semplificazione delle procedure per il rilascio del Nulla osta dell'autorità mineraria ai sensi dell'articolo 120 del Regio Decreto 11 dicembre 1933, n. 1775.

Il sottoscritto **Ing. Marco Gennaro Balzano**, progettista dell'impianto indicato in oggetto, dichiara di aver eseguito le verifiche di interferenza con opere minerarie per ricerca, coltivazione e stoccaggio di idrocarburi, attraverso le informazioni disponibili nel sito internet del Ministero dell'ambiente e della sicurezza energetica - Direzione generale infrastrutture sicurezza (IS) alla pagina <https://unmig.mite.gov.it/altre-attivita/nulla-osta-minerario-per-linee-elettriche-e-impianti> alla data del **12/03/2023**.

La verifica è stata effettuata per i punti di ubicazione delle strutture e delle linee elettriche di collegamento riportati nel seguente elenco di coordinate geografiche in formato WGS84.

OPERA	id	X	Y
IMPIANTO	1	15,60937	41,26465
IMPIANTO	2	15,61364	41,26502
IMPIANTO	3	15,61331	41,26436
IMPIANTO	4	15,62511	41,26386
IMPIANTO	5	15,61278	41,26329
IMPIANTO	6	15,62464	41,26278
IMPIANTO	7	15,62418	41,26163
IMPIANTO	8	15,63567	41,2611
IMPIANTO	9	15,63262	41,25488
IMPIANTO	10	15,63223	41,25276
IMPIANTO	11	15,6312	41,25045
IMPIANTO	12	15,63263	41,24705
IMPIANTO	13	15,62986	41,2426
IMPIANTO	14	15,62146	41,24964
IMPIANTO	15	15,62379	41,25204
IMPIANTO	16	15,61934	41,25429
IMPIANTO	17	15,61804	41,25317
IMPIANTO	18	15,61211	41,25617
IMPIANTO	19	15,62087	41,25615
IMPIANTO	20	15,61335	41,25775
IMPIANTO	21	15,61486	41,25966
IMPIANTO	22	15,60944	41,26202
IMPIANTO	23	15,60845	41,26363
ELETTRODOTTO MT	24	15,6046	41,26417

ELETTRODOTTO MT	25	15,60316	41,25915
ELETTRODOTTO MT	26	15,60262	41,25666
ELETTRODOTTO MT	27	15,59832	41,25899
ELETTRODOTTO MT	28	15,59416	41,26044
ELETTRODOTTO MT	30	15,59338	41,25846
ELETTRODOTTO MT	31	15,57977	41,26207
ELETTRODOTTO MT	32	15,5725	41,25269
ELETTRODOTTO MT	33	15,56448	41,23841
ELETTRODOTTO MT	34	15,55832	41,24006
ELETTRODOTTO MT	35	15,54661	41,22426
ELETTRODOTTO MT	36	15,54344	41,22883
ELETTRODOTTO MT	37	15,53376	41,23063
ELETTRODOTTO MT	38	15,52635	41,22699
ELETTRODOTTO MT	39	15,51567	41,23177
ELETTRODOTTO MT	40	15,49446	41,23653
ELETTRODOTTO MT	41	15,47986	41,23644
ELETTRODOTTO MT	42	15,47932	41,22981
ELETTRODOTTO MT	43	15,47526	41,23009
ELETTRODOTTO MT	44	15,47585	41,22084
ELETTRODOTTO MT	45	15,48055	41,21951
ELETTRODOTTO AT	46	15,48267	41,21764
ELETTRODOTTO AT	47	15,48273	41,2142
ELETTRODOTTO AT	48	15,48735	41,213
ELETTRODOTTO AT	49	15,48829	41,21149
ELETTRODOTTO AT	50	15,48111	41,21475
ELETTRODOTTO AT	51	15,47916	41,21256
ELETTRODOTTO AT	52	15,47334	41,21677



Fig. 1 - Perimetrazione impianto.

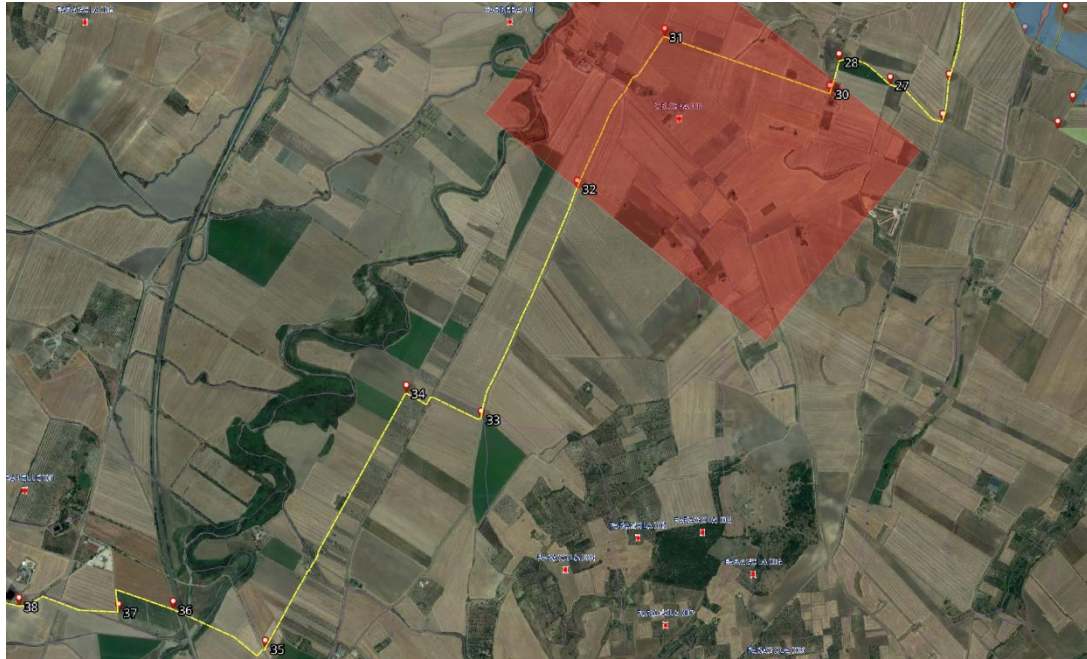


Fig. 2 - Elettrodotto MT, in rosso concessione U.N.M.I.G. con scadenza nel 2015 ma considerata attiva secondo portale WebGIS U.N.M.I.G. .



Fig. 3 - Elettrodotto MT-AT.

- Dalla verifica è risultato che le strutture dell'impianto di produzione NON RICADONO in alcuna area mineraria e le relative opere di connessione, invece, RICADONO in parte in:
- area con cessione di coltivazione "SEDIA D'ORLANDO" (n. 762), scaduta il 13/02/2015 e considerata attiva sul portale WebGIS U.N.M.I.G. .
 - area con cessione di coltivazione "PECORARO" (n. 843), scaduta il 01/08/2005;
 - area con cessione di coltivazione "CANDELA" (n. 789), scaduta il 31/05/2013.
- L'elettrodotto, inoltre si trova nei pressi di due pozzi di idrocarburi (GAS), produttivi non eroganti:
- "ORDONA 001", a 400m dall'elettrodotto MT e localizzato a 610m a SUD del punto n31;
 - "ASCOLI SATRIANO 007", non allacciato, a 130 m dall'elettrodotto MT e localizzato a 840m a OVEST del punto n40.

Il rilievo denota la presenza di un pozzetto di ispezione scoperto in prossimità del punto 31, che verosimilmente è collegato con gli impianti "ORDONA 001" e "CARRERA 001". 1. Si tiene presente che l'interferenza riguarda un tratto di cavidotto su strada esistente ed accatastata (le concessioni fanno salve le aree demaniali).



Fig. 4 – A sinistra, il pozzo di ispezione scoperto nei pressi del punto 31. A destra l'interno del pozzo.

Si allega stralcio cartografico a supporto di quanto dichiarato (SV664-I.24 Permessi, concessioni e pozzi di ricerca idrocarburi U.N.M.I.G.)

Alla luce della verifica e del rilievo in loco, si ritiene opportuno comunicare il tutto alla Sezione U.N.M.I.G. Territoriale competente, chiedere una verifica ulteriore dell'interferenze ed eventualmente concordare una soluzione progettuale. Successivamente si procederà con la convocazione in CdS del Ministero al fine di raccogliere, anche in questo contesto procedurale, l'autorizzazione dovuta.

Bari, 12/10/2023

IL PROGETTISTA

Ing. Marco Gennaro Balzano



