

"PARCO EOLICO SENNORI (SS)"

Progetto per la realizzazione di un parco eolico con potenza pari a 42 MW sito nel Comune di Sennori (SS) con opere di connessione alla RTN nel Comune di Tergu (SS)

COMMITTENTE



PROGETTAZIONE

HE Hydro Engineering s.s.
di Damiano e Mariano Galbo
via Rossotti, 39
91011 Alcamo (TP) Italy



TITOLO ELABORATO

RELAZIONE GENERALE

SCALA

COMMESSA

SVIL- 1000190562

CODIFICA DOCUMENTO

SEN-PD-R01_R00

4

3

2

1

0

PRIMA EMISSIONE

Agosto 2024

VB

EG

MG

REV.

DESCRIZIONE

DATA

REDATTO

VERIFICATO

APPROVATO

1

2

3

4

5

6

7

8

9

10

11

12

13

14

15

16

17

Questo disegno non può essere riprodotto, nè utilizzato altrove, nè ceduto a terzi in tutto o in parte senza il consenso scritto degli autori

INDICE

1.	PREMESSA	2
2.	DESCRIZIONE DEL PROPONENTE	3
3.	ANALISI DELLE POSSIBILI RICADUTE OCCUPAZIONALI	5
4.	NORMATIVA DI RIFERIMENTO	13
4.1	IN AMBITO INTERNAZIONALE E COMUNITARIO	13
4.2	IN AMBITO NAZIONALE	14
4.3	IN AMBITO REGIONALE	15
4.4	ELETTRODOTTI, LINEE ELETTRICHE, SOTTOSTAZIONE E CABINA DI TRASFORMAZIONE.....	15
4.5	OPERE CIVILI	16
4.6	STRADE.....	16
4.7	SICUREZZA.....	17
5.	IL SITO	18
5.1	RIFERIMENTI CARTOGRAFICI.....	18
5.2	INQUADRAMENTO URBANISTICO	22
6.	L'IMPIANTO EOLICO	23
6.1	GENERALITA'.....	23
6.2	LAYOUT IMPIANTO.....	24
6.3	AEROGENERATORI.....	24
7.	INFRASTRUTTURE ED OPERE CIVILI	28
7.1	FONDAZIONI AEROGENERATORI.....	28
7.2	PIAZZOLE AEROGENERATORI.....	31
7.3	STRADE DI ACCESSO E VIABILITÀ DI SERVIZIO	31
7.4	RILEVATI E SOVRASTRUTTURE – BONIFICHE E SOTTOFONDI	35
7.4.1	Rilevati aridi e soprastrutture per piazzole e strade	35
7.4.2	Sovrastrutture per piazzole e strade	36
7.4.3	Sistemazione del piano di posa	36
7.4.4	Pavimentazione con materiale arido.....	39
7.5	OPERE IDRAULICHE	39
8.	CAVIDOTTI	41
8.1	GENERALITÀ.....	41
8.2	SCHEMA ELETTRICO UNIFILARE.....	41
8.3	LINEE ELETTRICHE 36 kV DI COLLEGAMENTO	43
9.	AREA EDIFICIO CONSEGNA	45
1.1.	UBICAZIONE E VIABILITÀ DI ACCESSO	45
1.2.	EDIFICIO CONSEGNA	47
1.3.	OPERE CIVILI.....	47
10.	STAZIONE TERNA “TERGU”	49
11.	OPERE DI INGEGNERIA AMBIENTALE	51
12.	MATERIALI DI SCAVO E RIUTILIZZO	52

1. PREMESSA

La società Hydro Engineering s.s. è stata incaricata di redigere il progetto definitivo dell'impianto eolico denominato "Sennori (SS)" composto da 6 aerogeneratori, ciascuno di potenza nominale pari a 7,0 MW, per una potenza complessiva di 42 MW, ubicato nel comune di Sennori (SS) e proposto dalla società Edison Rinnovabili S.p.A., facente parte del Gruppo Edison, con sede legale in Milano via Foro Buonaparte 31, 20121.

Il modello tipo di aerogeneratore scelto avrà potenza nominale di 7,0 MW, con diametro del rotore fino a 163 m e altezza massima al top della pala fino a 180 m per l'aerogeneratore SEN-01 e fino a 200 m per gli aerogeneratori SEN-02, SEN-03, SEN-04, SEN-05 e SEN-06. Questa tipologia di aerogeneratore è allo stato attuale quella ritenuta più idonea per il sito di progetto dell'impianto.

Oltre che degli aerogeneratori, il progetto si compone dei seguenti elementi:

- elettrodotto interrato con cavi a 36 kV, di collegamento tra gli aerogeneratori e la nuova Stazione Elettrica Terna 150/36 kV "Tergu";
- edificio di consegna;
- nuova Stazione Elettrica di Terna 150/36KV "Tergu"; da inserire in entra – esce alla linea RTN a 150 kV "Sennori – Tergu" e "Ploaghe Stazione – Tergu" (progetto in capo ad un altro proponente);
- raccordi di connessione AT a 150 kV, tra la stazione 150 KV "Tergu" le linee RTN a 150 kV "Sennori – Tergu" e Ploaghe Stazione – Tergu" (progetto in capo ad un altro proponente);

Si precisa che la progettazione della futura stazione elettrica di Terna 150/36KV "Tergu" e dei relativi raccordi aerei da inserire in entra – esce alla linea RTN a 150 kV "Sennori – Tergu" e "Ploaghe Stazione – Tergu", riportati nella documentazione progettuale, sono in carico ad altro produttore avente ruolo di capofila nei confronti di Terna S.p.A.

Di seguito la relazione generale dell'impianto.

2. DESCRIZIONE DEL PROPONENTE

Edison, con oltre 130 anni di storia, è la società energetica più antica d'Europa ed è oggi uno dei principali operatori energetici in Italia, attivo nella produzione e vendita di energia elettrica, nella fornitura, distribuzione e vendita di gas, nonché nella fornitura di servizi energetici ed ambientali al cliente finale.

Il suo parco di generazione elettrica è altamente flessibile ed efficiente e comprende impianti termoelettrici a ciclo combinato a gas (CCGT), centrali idroelettriche, impianti eolici e fotovoltaici. In merito al settore eolico, Edison è attiva nella produzione di energia elettrica attraverso la forza del vento da anni ed è uno dei principali player italiani del settore. L'energia rinnovabile del vento rappresenta parte significativa della recente storia del Gruppo Edison, ma anche un pilastro del futuro per consolidare ed incrementare la propria posizione nell'ambito della produzione da fonte rinnovabile e a cogliere ulteriori opportunità per contribuire al raggiungimento degli obiettivi di decarbonizzazione.

In particolare, Edison Rinnovabili, la società del Gruppo specializzata in energie rinnovabili, occupandosi di progetti e impianti prevalentemente eolici e fotovoltaici, è attiva nella produzione di energia elettrica attraverso la forza del vento da oltre 20 anni ed è una dei principali player italiani del settore con quasi 50 impianti installati in diverse regioni per circa 1 GW di potenza in esercizio con 679 aerogeneratori (di seguito, WTG, acronimo di Wind Turbine Generator).

Oggi il Gruppo Edison opera prevalentemente in Italia, impiegando circa 5.000 persone, ed è impegnata in prima linea nella sfida della transizione energetica, attraverso lo sviluppo della generazione rinnovabile e low carbon, i servizi di efficienza energetica e la mobilità sostenibile, in sintonia con gli obiettivi nazionali ed europei.

Nell'ambito della propria strategia di transizione energetica, il Gruppo Edison punta a portare la generazione da fonti rinnovabili al 40% del proprio mix produttivo entro il 2030, attraverso investimenti mirati nel settore (con particolare riferimento all'idroelettrico, all'eolico e al fotovoltaico).

Consapevole del proprio ruolo nel settore energetico, Edison mette in pratica modelli operativi atti a gestire e mitigare i propri impatti ambientali, valorizzare i temi della salute e sicurezza nei luoghi di lavoro e lo sviluppo professionale e di conoscenze. Con specifico riferimento all'ambiente e al territorio, anche in considerazione dell'asset fortemente incentrato sulle risorse energetiche rinnovabili Edison ha l'obiettivo di:

- sviluppare un sistema energetico a ridotto impatto ambientale;
- puntare a un ruolo di leader nel campo delle fonti rinnovabili in Italia;
- collocarsi tra le aziende energetiche con gli impianti a maggior efficienza, ponendosi continui obiettivi di miglioramento e di evoluzione del mix energetico verso fonti a minori emissioni;
- operare nel rispetto dell'ambiente, del territorio e della biodiversità;

- contribuire all'ampliamento delle conoscenze e delle competenze della comunità;
- creare e mantenere relazioni stabili, trasparenti e collaborative con i propri fornitori.

Il progetto definitivo del parco eolico "Sennori (SS)", oggetto del presente SIA è proposto per la sua realizzazione dalla società Edison Rinnovabili Spa, facente parte del Gruppo Edison, con sede legale in Milano - Foro Buonaparte n. 31.

Edison Rinnovabili, come l'intero gruppo Edison, è particolarmente attenta ai temi della salute, della sicurezza e della tutela ambientale: la società proponente è infatti dotata di un Sistema di Gestione Integrato dell'Ambiente e della Sicurezza e ha ottenuto la Certificazione alla norma UNI EN ISO 14001:2004 e ISO 45001.

3. ANALISI DELLE POSSIBILI RICADUTE OCCUPAZIONALI

Negli ultimi anni le fonti di energia rinnovabile hanno subito in Italia una crescita molto rapida. L'Italia, grazie anche alla disponibilità di fonti rinnovabili, quali sole e vento, è stata tra i Paesi che più hanno investito in energie rinnovabili (insieme a Germania e Spagna), e ha visto crescere in modo esponenziale l'elettricità prodotta da fonti pulite. Tale scelta ha portato il nostro Paese ad essere uno tra i primi produttori di energia elettrica da FER (Fonti Energetiche Rinnovabili), in particolare grazie all'eolico. Questo sviluppo ha portato notevoli conseguenze a livello economico, sociale ed occupazionale.

La realizzazione del progetto in argomento determina, certamente, ricadute economiche e sociooccupazionali a livello locale, dovute alle opportunità lavorative legate alla realizzazione e manutenzione dell'impianto e ai benefici economici conseguenti.

Lo sviluppo delle fonti rinnovabili è particolarmente significativo per il Paese poiché, come più volte detto, genera ricadute sociali ed economiche.

La realizzazione delle opere necessarie alla funzionalità dell'impianto, in particolare le opere civili di sistemazione delle aree, porterà un vantaggio di tipo indiretto dovuto all'impiego di risorse locali per i movimenti di terra, la fornitura di materiale e la costruzione.

Le lavorazioni per la realizzazione dell'impianto sono le seguenti:

- ✓ Rilevazioni topografiche.
- ✓ Movimentazione di terra.
- ✓ Realizzazione di viabilità di accesso alle postazioni di installazione degli aerogeneratori.
- ✓ Realizzazione delle piazzole di servizio per il montaggio degli aerogeneratori.
- ✓ Getto di conglomerati cementizi armati per opere di fondazione degli aerogeneratori.
- ✓ Montaggio delle strutture di sostegno in acciaio degli aerogeneratori.
- ✓ Montaggio degli aerogeneratori.
- ✓ Posa in opera degli elettrodotti interrati.
- ✓ Realizzazione dell'edificio di consegna, della nuova Stazione Elettrica".
- ✓ Opere di connessione con la RTN.

Pertanto, le professionalità richieste saranno principalmente:

- ✓ Operai edili (muratori, carpentieri, addetti a macchine movimento terra).
- ✓ Topografi.
- ✓ Eletttricisti generici e specializzati.
- ✓ Coordinatori.
- ✓ Progettisti.

✓ Personale di sorveglianza.

Successivamente, durante il periodo di normale esercizio dell'impianto, verranno utilizzate maestranze per la manutenzione, la gestione, la supervisione dell'impianto, nonché ovviamente per la sorveglianza dello stesso (a meno della Stazione Elettrica che sarà gestita da Terna).

Alcune di queste figure professionali saranno impiegate in modo continuativo, come ad esempio il personale di gestione, supervisione tecnica e di sorveglianza. Altre figure verranno impiegate occasionalmente, a chiamata al momento del bisogno, ovvero quando si presenta la necessità di manutenzioni ordinarie o straordinarie dell'impianto. Le figure professionali richieste in questa fase sono, oltre ai tecnici della supervisione dell'impianto e al personale di sorveglianza, elettricisti, operai edili, anche per la manutenzione del terreno di pertinenza dell'impianto.

Di seguito si riporta quanto indicato da ANEV in un proprio documento del 2021 a proposito del potenziale occupazionale del settore eolico:

Nel gennaio 2008 l'ANEV e la UIL hanno sottoscritto un Protocollo di Intesa, rinnovato nel 2010, 2012 e nel 2014, finalizzato alla predisposizione di uno studio congiunto, che delineasse uno scenario sul panorama occupazionale relativo al settore dell'eolico. Lo studio si configura come un'elaborazione approfondita del reale potenziale occupazionale, verificando a fondo gli aspetti della crescita prevista del comparto industriale, delle società di sviluppo e di quelle di servizi. In particolare, sono state considerate le ricadute occupazionali dirette e indotte nei seguenti settori. L'analisi del dato conclusivo relativo al potenziale eolico, trasposto in termini occupazionali dall'ANEV rispetto ai criteri utilizzati genericamente in letteratura, indica un potenziale occupazionale al 2030 in caso di realizzazione dei 19.300 MW previsti di 67.200 posti di lavoro complessivi.

Tale dato è divisibile in un terzo di occupati diretti e due terzi di occupati dell'indotto. L'applicazione della metodologia ANEV e UIL stima ad oggi circa 16.000 unità di lavoratori nel settore eolico in Italia; lo stesso valore è stato ottenuto con un'altra metodologia elaborata da Deloitte per conto di Wind Europe, confermando l'accuratezza della stima.



Figura 1 – Distribuzione cartografica del totale degli occupati (potenziale al 2030)

	SERVIZI E SVILUPPO	INDUSTRIA	GESTIONE E MANUTENZIONE	TOTALE	DIRETTI	INDIRETTI
PUGLIA	35	4.271	3.843	11.614	2.463	9.151
CAMPANIA	3.192	1.873	3.573	8.638	2.246	6.392
SICILIA	2.987	1.764	2.049	6.800	2.228	4.572
SARDEGNA	3.241	1.234	229	6.765	2.111	4.654
MARCHE	987	425	1.263	2.675	965	171
CALABRIA	2.125	740	1.721	4.586	1.495	3.091
UMBRIA	987	321	806	2.114	874	124
ABRUZZO	1.758	732	1.251	3.741	1.056	2.685
LAZIO	2.487	1.097	1.964	5.548	3.145	2.403
BASILICATA	1.784	874	1.697	4.355	2.658	1.697
MOLISE	1.274	496	1.396	3.166	1.248	1.918
TOSCANA	1.142	349	798	2.289	704	1.585
LIGURIA	500	174	387	1.061	352	709
EMILIA ROMAGNA	367	128	276	771	258	513
ALTRE	300	1.253	324	1.877	211	1.666
OFFSHORE	529	203	468	1.200	548	652
TOTALE	27.417	16.205	23.388	67.200	22.562	44.638

Tabella 1 – Dettaglio degli occupati per regione

Per la costruzione del nuovo impianto saranno costituite apposite squadre così distinte:

- SQ01-Squadra realizzazione piazzole per montaggi e viabilità per trasporto main components
- SQ02-Squadra per realizzazione pali di fondazione
- SQ03-Squadra per la realizzazione dei plinti di fondazione
- SQ04-Squadra per il montaggio degli aerogeneratori
- SQ05-Squadra per la collocazione in opera cavi 30Kv
- SQ06-Squadra per la realizzazione della Sottostazione elettrica
- SQ07-Squadra per la realizzazione delle opere di connessione alla stazione Terna
- SQ08-Squadra Commissioning (che include tutte le attività connesse alla messa in marcia dell'impianto)

Di seguito il dettaglio relativo alla composizione di ciascuna squadra. Si consideri, altresì, che in numero di squadre potrà essere aumentato in funzione delle necessità.

Nr. risorse	Mansione	Attività
1	Capo squadra	Controllo lavorazioni
2	Manovratore escavatore	Formazione piazzola di supporto per montaggio aerogeneratori e adeguamenti viabilità esistente, per il trasporto aerogeneratori. Smontaggio piazzola
2	Autista autocarro	Trasporto materiali
1	Manovratore gru	Supporto allo scarico/carico materiali
3	Operaio comune	Supporto a tutte le attività
9	Totale risorse impegnate	

Tabella 2 – SQ01-Squadra realizzazione piazzole per montaggi e viabilità per trasporto main components

Si prevede l'impiego di almeno n. 1 squadra.

Nr. risorse	Mansione	Attività
1	Capo squadra	Controllo lavorazioni
1	Topografi	Controllo posizione asse aerogeneratore e posizione pali di fondazione
1	Manovratore trivella	Trivellazione pali di fondazione
2	Autista autocarro	Trasporto materiali
1	Manovratore gru	Supporto allo scarico/carico materiali
2	Ferraiole	Per posa in opera gabbie per pali
2	Operaio comune	Supporto a tutte le attività
10	Totale risorse impegnate	

Tabella 3 – SQ02-Squadra per realizzazione pali di fondazione

Si prevede l'impiego di almeno n. 2 squadre.

Nr. risorse	Mansione	Attività
1	Capo squadra	Controllo lavorazioni
1	Autista autocarro	Trasporto materiali
1	Manovratore gru	Supporto allo scarico/carico materiali
3	Carpentiere	Addetti alla collocazione delle carpenterie del plinto di fondazione
2	Ferraiole	Per posa in opera armature plinti di fondazione
2	Operaio comune	Supporto a tutte le attività
10	Totale risorse impegnate	

Tabella 4 – SQ03-Squadra per la realizzazione dei plinti di fondazione

Si prevede l'impiego di almeno n. 2 squadre.

Nr. Risorse	Mansione	Attività
1	Capo squadra	Controllo lavorazioni
1	Manovratore main crane	Controllo gru principale con braccio tralicciato per il sollevamento dei main components
3	Manovratore gru	Supporto per la realizzazione del braccio tralicciato della main crane e per il sollevamento dei main components
5	Operaio specializzato	Attività di montaggio
5	Operaio comune	Supporto a tutte le attività
15	Totale risorse impegnate	

Tabella 5 – SQ04-Squadra per il montaggio degli aerogeneratori

Questa squadra si sposterà di piazzola in piazzola.

Nr. risorse	Mansione	Attività
1	Capo squadra	Controllo lavorazioni
1	Manovratore escavatore	Realizzazione trincea di scavo, supporto bobine cavi, ripristino trincea di scavo.
1	Autista autocarro	Trasporto materiali
3	Operaio specializzato	Posa in opera corda di rame cavi 36 KV e F.O. e realizzazione giunti
3	Operaio specializzato	Ripristino asfalti ove necessario
3	Operaio comune	Supporto a tutte le attività
12	Totale risorse impegnate	

Tabella 6 – SQ05-Squadra per la collocazione in opera cavi interrati 36 Kv

Si prevede l'impiego di almeno n. 2 squadre.

Ove presenti strade asfaltate, sarà previsto l'impiego di n. 1 macchina scarificatrice e n. 1 macchina asfaltatrice.

Le attività connesse con la collocazione in opera dei cavi interrati in 36 KV sono indipendenti da quelle delle altre squadre.

Si prevede l'impiego di n. 1 squadra.

Nr. risorse	Mansione	Attività
1	Capo squadra	Controllo lavorazioni
3	Manovratore escavatore	Scavi, ove necessari, per posa cavi 36 KV. Realizzazione fondazioni apparecchiature elettromeccaniche e trasformatore 36 KV
3	Autista autocarro	Trasporto materiali
3	Manovratore gru	Per montaggio nuove apparecchiature/trasformatori
5	Carpentiere	Collocazione carpenterie per opere di fondazione nuove apparecchiature e trasformatore
5	Ferraiolo	Collocazione armature delle fondazioni per nuove apparecchiature/trasformatori
5	Elettricista	Cablaggi e attestazioni quadri 36 KV
5	Elettrotecnico	Cablaggi e attestazioni quadri 36 KV
5	Operaio comune	Supporto a tutte le attività
35	Totale risorse impegnate	

Tabella 7 – SQ06- Squadra per la realizzazione della Sottostazione elettrica

Nr. risorse	Mansione	Attività
1	Capo squadra	Controllo lavorazioni
5	Elettricista	Cablaggi e attestazioni quadri 36 KV
5	Elettrotecnico	Cablaggi e attestazioni quadri 36 KV
5	Operaio comune	Supporto a tutte le attività
15	Totale risorse impegnate	

Tabella 8 – SQ07- Squadra per la realizzazione delle opere di connessione

Si prevede l'impiego di n. 1 squadra.

Anche le attività per la realizzazione della nuova Stazione Elettrica e delle opere di connessione alla RTN accessorie sono indipendenti da quelle delle altre squadre.

Nr. risorse	Mansione	Attività
1	Capo squadra	Controllo lavorazioni
2	Tecnico sistemista	Attività di controllo software/hardware WTG
2	Tecnico programmatore	Attività di controllo software/hardware WTG
2	Elettrotecnici	Attività di controllo cavi e fibre ottiche WTG e in area edificio controllo
4	Elettricisti	Attività di controllo cavi e fibre ottiche WTG e in area sse
11	Totale risorse impegnate	

Tabella 9 – SQ08-Squadra Commissioning (include le attività connesse alla messa in marcia dell'impianto)

Si prevede l'impiego di n. 1 squadra.

Per la gestione a regime dell'impianto si prevede l'impiego di:

- n. 2 lavoratori addetti alla guardiania/sorveglianza con 3 turni giornalieri, anche con lavoro da remoto;
- n. 4 lavoratori addetti alla pulizia delle piazzole di servizio e delle aree edificio di consegna in un turno giornaliero, con interventi come da calendario delle manutenzioni programmate;
- n. 12 lavoratori, di cui 6 specializzati, per la manutenzione delle apparecchiature elettriche ed elettroniche, con interventi come da calendario delle manutenzioni programmate e interventi straordinari per riparazioni.

4. NORMATIVA DI RIFERIMENTO

Per la realizzazione del presente progetto si è fatto riferimento, tra l'altro, alla seguente normativa:

4.1 IN AMBITO INTERNAZIONALE E COMUNITARIO

- il Libro Bianco della Comunità Europea (novembre 1997): "Energia per il futuro: le fonti energetiche rinnovabili";
- il "Protocollo di Kyoto per la Convenzione Quadro delle Nazioni Unite sui Cambiamenti climatici", Giappone, 11 dicembre 1997 e la legge 1/6/2002, n. 120 concernente "Ratifica ed esecuzione del Protocollo del 1997;
- la Posizione Comune (CE) n. 18/2001 definita dal Consiglio il 23 marzo 2001 e pubblicata sulla Gazzetta Ufficiale della Comunità Europea del 15 maggio 2001;
- l'Accordo di Bonn del luglio 2001, che stabilisce le regole per l'attuazione del protocollo di Kyoto;
- la Direttiva 2001/77/CE del 27 settembre 2001 del Parlamento Europeo e del Consiglio, inerente alla promozione dell'energia elettrica da fonti energetiche rinnovabili nel mercato interno dell'elettricità;
- la Direttiva 2002/91/CE del Parlamento europeo e del Consiglio, del 16 dicembre 2002, sul rendimento energetico nell'edilizia;
- la Direttiva 2004/8/CE sulla promozione della cogenerazione basata su una domanda di calore utile nel mercato interno dell'energia;
- il Regolamento (CE) n.1099/2008 del Parlamento europeo e del Consiglio relativo alle statistiche dell'energia;
- la Direttiva 2009/28/CE del Parlamento europeo e del Consiglio, del 23 aprile 2009 sulla promozione dell'uso dell'energia da fonti rinnovabili;
- la Direttiva 2010/31/UE del Parlamento europeo e del Consiglio, del 19 maggio 2010, sulla prestazione energetica nell'edilizia;
- Pacchetto clima energia 20-20-20 contenuto nella Direttiva 2009/29/CE;
- Strategie dell'Unione Europea di cui alle comunicazioni n. 80, 81 e 82 del 2015;
- Nuovo pacchetto approvato il 16/02/2016 a seguito della firma dell'Accordo di Parigi
- (COP21) il 12/12/2015;
- Tabella di marcia per l'energia 2050(COM(2011)0885);
- Quadro per le politiche dell'energia e del clima per il periodo dal 2020 al 2030
- (COM(2014)0015);
- Conferenza delle Nazioni Unite sui cambiamenti climatici del 2021, nota come COP26, svoltasi a Glasgow dal 31 ottobre al 12 novembre 2021.

4.2 IN AMBITO NAZIONALE

- Piano Nazionale di Rilancio e Resilienza di cui al Decreto-legge 31 maggio 2021, n. 77;
- Legge 17 luglio 2020, n. 77 Conversione in legge, con modificazioni, del DL 34/2020 (cd. "Rilancio") recante misure urgenti in materia di salute, sostegno al lavoro e all'economia, nonché di politiche sociali connesse all'emergenza epidemiologica da Covid-19;
- Decreto Legislativo n. 76 del 16 luglio 2020, Misure urgenti per la semplificazione e l'innovazione digitale ("Decreto Semplificazioni") - Stralcio - Misure in materia di appalti, edilizia, semplificazione amministrativa, valutazione di impatto ambientale (VIA), bonifica dei siti inquinati;
- Decreto Legislativo n. 73 del 14 luglio 2020, Attuazione della direttiva 2018/2002/UE che modifica la direttiva 2012/27/UE sull'efficienza energetica;
- Piano nazionale integrato per l'energia e il clima - Testo definitivo del 21 gennaio 2020 e trasmesso alla Commissione europea;
- Decreto Legislativo n. 162 del 30 dicembre 2019, Decreto "milleproroghe" 2019 - Stralcio - Disposizioni in materia di ambiente, energia, territorio, riorganizzazione del Gestore dei servizi energetici (GSE);
- Decreto del Ministero dello Sviluppo Economico del 4 luglio 2019 - Disciplina degli incentivi all'energia elettrica prodotta dagli impianti eolici on shore, solari fotovoltaici, idroelettrici e a gas residuati dei processi di depurazione;
- Decreto del Ministero dello Sviluppo Economico del 2 maggio 2018 - Banca dati GSE incentivi per energie rinnovabili ed efficienza energetica - Modalità di gestione dei flussi informativi;
- Strategia Nazionale per lo Sviluppo Sostenibile, presentata al Consiglio dei ministri il 2 ottobre 2017 e approvata dal CIPE il 22 dicembre 2017;
- Decreto del Ministero dello Sviluppo Economico e del Ministero dell'Ambiente e della Tutela del Territorio e del Mare del 10 novembre 2017 - Adozione della Strategia Energetica Nazionale 2017.
- Decreto Legislativo n. 104 del 16 giugno 2017 - Attuazione della direttiva 2014/52/UE del Parlamento europeo e del Consiglio, del 16 aprile 2014, che modifica la direttiva 2011/92/UE, concernente la valutazione dell'impatto ambientale di determinati progetti pubblici e privati, ai sensi degli articoli 1 e 14 della legge 9 luglio 2015, n. 114;
- Legge n. 124 del 7 agosto 2015 (Legge Madia di Riforma della PA) - Deleghe al Governo in materia di riorganizzazione delle amministrazioni pubbliche”;
- Decreto del Ministero dello Sviluppo Economico del 23 giugno 2016 - Incentivazione dell'energia elettrica prodotta da fonti rinnovabili diverse dal fotovoltaico;
- Piano Nazionale di riduzione delle emissioni di gas serra approvato con delibera CIPE dell'8 marzo 2013;

- Decreto del Ministero dello Sviluppo Economico del 6 luglio 2012 - Incentivi per le energie da fonti rinnovabili non fotovoltaiche di cui all'articolo 3, comma 3, del decreto legislativo n. 28 del 2011;
- Decreto Legislativo 3 marzo 2011, n. 28 "Attuazione della direttiva 2009/28/CE sulla promozione dell'uso dell'energia da fonti rinnovabili, recante modifica e successiva abrogazione delle direttive 2001/77/CE e 2003/30/CE";
- Decreto del Ministero dello Sviluppo Economico del 10 settembre 2010 "Linee guida per l'autorizzazione degli impianti alimentati da fonti rinnovabili" - Linee guida per il procedimento di cui all'articolo 12 del decreto legislativo 29 dicembre 2003, n. 387 per l'autorizzazione alla costruzione e all'esercizio di impianti di produzione di elettricità da fonti rinnovabili, nonché linee guida tecniche per gli impianti stessi;
- Decreto Legislativo del 28 giugno 2010, n. 128 - Modifiche ed integrazioni al D. Lgs. 3 aprile 2006, n. 152 - cd "Correttivo Aia-Via-Ippc";
- Decreto Legislativo del 16 gennaio 2008, n. 4 - Ulteriori disposizioni correttive ed integrative del D. Lgs. 3 aprile 2006, n. 152, recante "Norme in materia ambientale";
- Decreto Legislativo del 3 aprile 2006 n.152 - Norme in materia ambientale;
- Decreto Legislativo del 29 dicembre 2003 n.387 - Attuazione della direttiva 2001/77/CE relativa alla promozione della energia elettrica prodotta da fonti energetiche rinnovabili nel mercato interno dell'elettricità;
- Testo unico delle disposizioni legislative e regolamentari in materia di espropriazione per pubblica utilità emanato con D.P.R. 8/1/2001, n. 327 e s.m.i.

4.3 IN AMBITO REGIONALE

- Deliberazione n. 59/90 del 27.11.2020 dal titolo Individuazione delle aree non idonee all'installazione di impianti alimentati da fonti energetiche rinnovabili.
- Piano Energetico Ambientale Regionale Sardegna, approvato con Delibera di Giunta 45/40 del 2 agosto 2016.
- Allegati alla Deliberazione n. 59/90 del 27.11.2020, relativi al Piano Energetico Ambientale della Regione Sardegna.

4.4 ELETTRODOTTI, LINEE ELETTRICHE, SOTTOSTAZIONE E CABINA DI TRASFORMAZIONE

- Regio Decreto 11 dicembre 1933, n. 1775 "Testo unico delle disposizioni di legge sulle acque e impianti elettrici;
- D.P.R. 18 marzo 1965, n. 342 "Norme integrative della legge 6 dicembre 1962, n. 1643 e

norme relative al coordinamento e all'esercizio delle attività elettriche esercitate da enti ed imprese diversi dall'Ente Nazionale per l'Energia Elettrica";

- Legge 28 giugno 1986, n. 339 "Nuove norme per la disciplina della costruzione e dell'esercizio di linee elettriche aeree esterne";
- Decreto legislativo 31 marzo 1998, n. 112 "Conferimento di funzioni e compiti amministrativi dello Stato alle regioni ed enti locali, in attuazione del capo I della legge 15 marzo 1997, n. 59";
- Norma CEI 211-4/1996 "Guida ai metodi di calcolo dei campi elettrici e magnetici generati da linee elettriche";
- Norma CEI 211-6/2001 "Guida per la determinazione delle fasce di rispetto per gli elettrodotti secondo le disposizioni del DPCM 8 luglio 2003 (Art. 6) – Parte 1: Linee elettriche aeree e in cavo";
- Legge 22 febbraio 2001, n. 36 "Legge quadro sulla protezione dalle esposizioni a campi elettrici, magnetici ed elettromagnetici.
- Norma CEI 11-17/2006 "Impianti di produzione, trasmissione e distribuzione di energia elettrica – Linee in cavo";
- DM 29/05/2008 "Approvazione della metodologia di calcolo per la determinazione delle fasce di rispetto per gli elettrodotti";

4.5 OPERE CIVILI

- Legge 5 novembre 1971, n. 1086 "Norme per la disciplina delle opere di conglomerato cementizio armato, normale e precompresso ed a struttura metallica";
- Legge 2 febbraio 1974, n. 64 "Provvedimenti per le costruzioni con particolari prescrizioni per le zone sismiche"; D.M. LL.PP. 16 gennaio 1996 "Norme tecniche per le costruzioni in zone sismiche";
- D.M. 17.01.2018: Aggiornamento norme tecniche per le costruzioni.

4.6 STRADE

- D.M. 19/04/2006 - Norme funzionali e geometriche per la costruzione delle intersezioni stradali;
- D.M. 22/04/2004 - Modifica del decreto 5 novembre 2001, n. 6792, recante "Norme funzionali e - geometriche per la costruzione delle strade";
- D.M. 05/11/2001 - Norme funzionali e geometriche per la costruzione delle strade e successive modifiche e integrazioni;
- Nuovo Codice della strada - Decreto Legislativo 30/4/1992, n. 285 e successive

modifiche;

- Regolamento di esecuzione e di attuazione del nuovo Codice della Strada - eD.P.R. 16/12/1992 n. 495 e successive modifiche.

4.7 SICUREZZA

- D.LGS 9 aprile 2008 n.81 "Testo unico sulla sicurezza" e ss. mm. e ii.

5. IL SITO

5.1 RIFERIMENTI CARTOGRAFICI

Le aree interessate dal posizionamento degli aerogeneratori ricadono nelle contrade Su Pezzu Sa Rughe (SEN-01 e SEN-02), Badde Iscorigosu (SEN-03), M. Balvarigas (SEN-04), Funtana Ruja (SEN-05), Sa Coa De Renau (SEN-06 e Edificio Consegna).

Di seguito cartografie e fogli di mappa catastali interessati dalle opere:

IGM 25 K:

- 441_II_Sorso
- 442_III_Sèdini
- 459_I_Sassari
- 460_IV_Osilo

CTRN 10K WGS84:

- 442090
- 442130
- 441160
- 459040
- 460010

Catastali

- Comune di Sennori - Fogli 24,21,15,14,9,8,5 e 4
- Comune di Osilo -Fogli 29, 21, 5, 21
- Comune di Tergu (B)— Fogli 2
- Comune di Tergu (C) - Fogli 5,3,2,1

Di seguito le coordinate assolute nel sistema UTM 32 WGS84 degli aerogeneratori:

NOME	EST	NORD	Riferimenti catastali
SEN-01	467572	4514323	Sennori-Foglio 24, p.lla: 39-38
SEN-02	468077	4514587	Sennori-Foglio 24, p.lla: 34
SEN-03	468245	4515046	Sennori-Foglio 21, p.lla: 39
SEN-04	468583	4515434	Sennori-Foglio 21, p.lle: 33
SEN-05	468479	4516040	Sennori-Foglio 21, p.lla: 75
SEN-06	468528	4516546	Sennori-Foglio 21, p.lla: 14
Edificio Consegna	468439	4516796	Sennori-Foglio 14, p.lla: 105

Tabella 10 - Coordinate aerogeneratori nel sistema UTM 32 WGS84

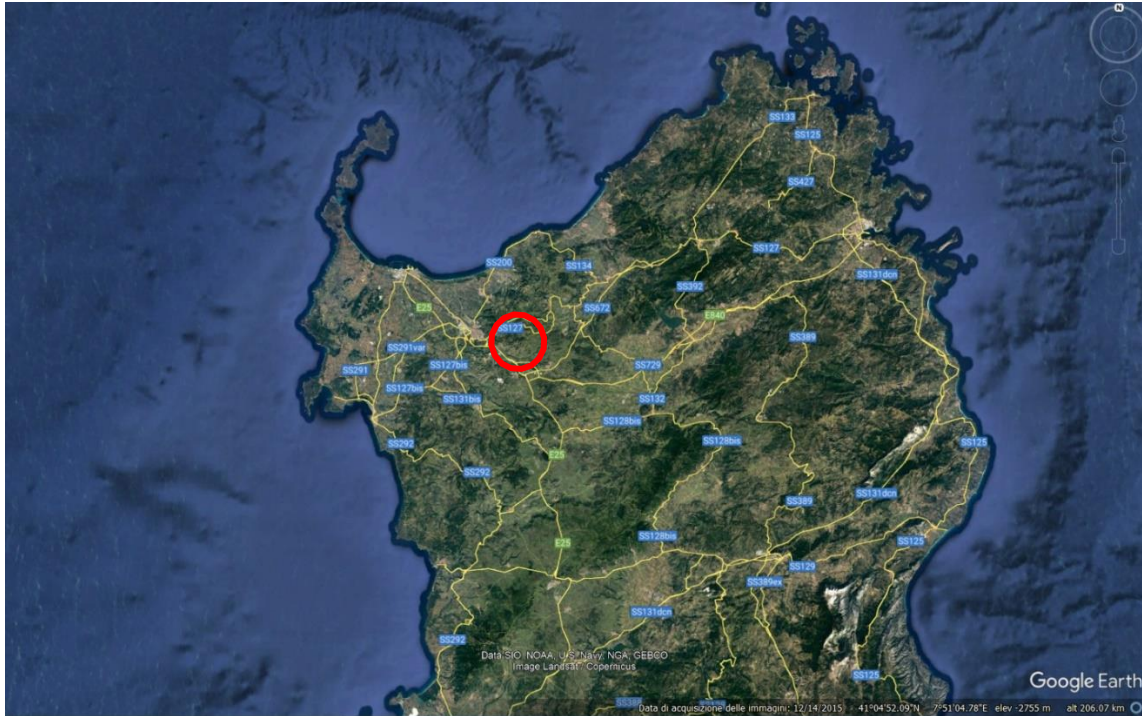


Figura 2 - Ubicazione area di impianto da satellite

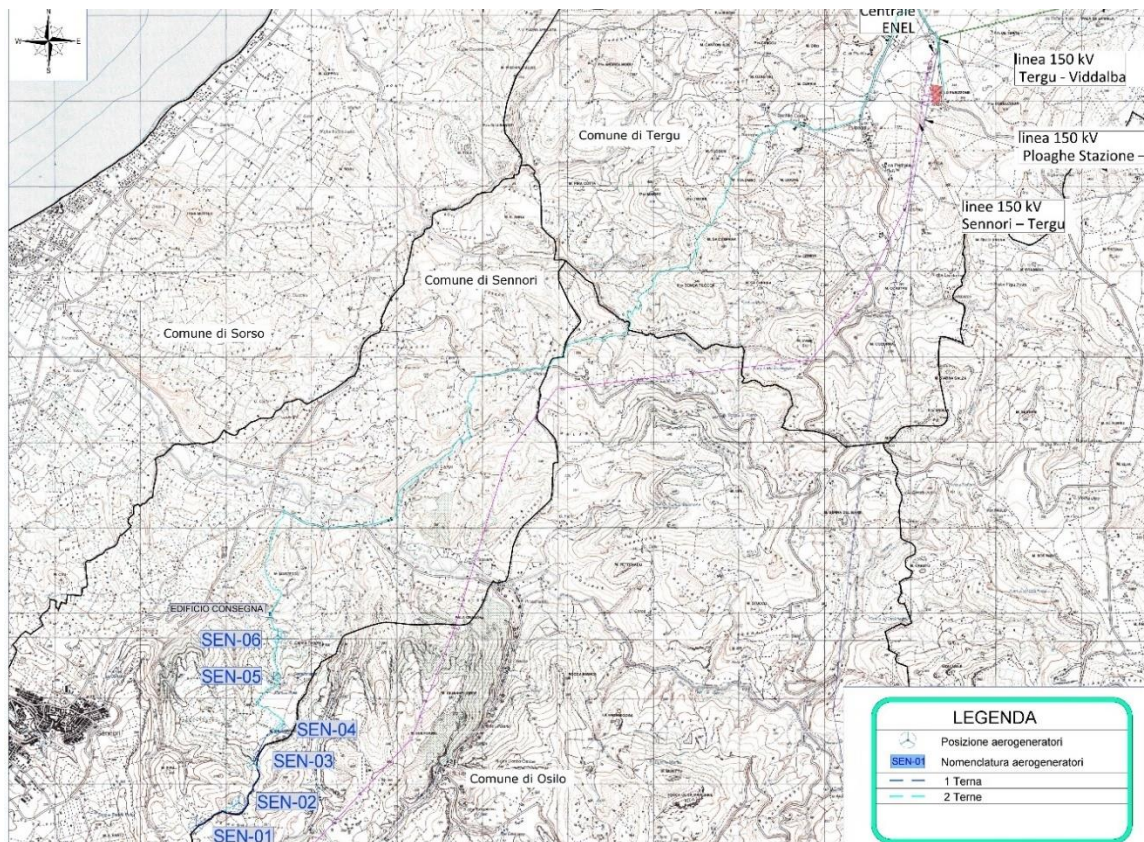


Figura 3 - Inquadramento impianto su IGM 1:25.000

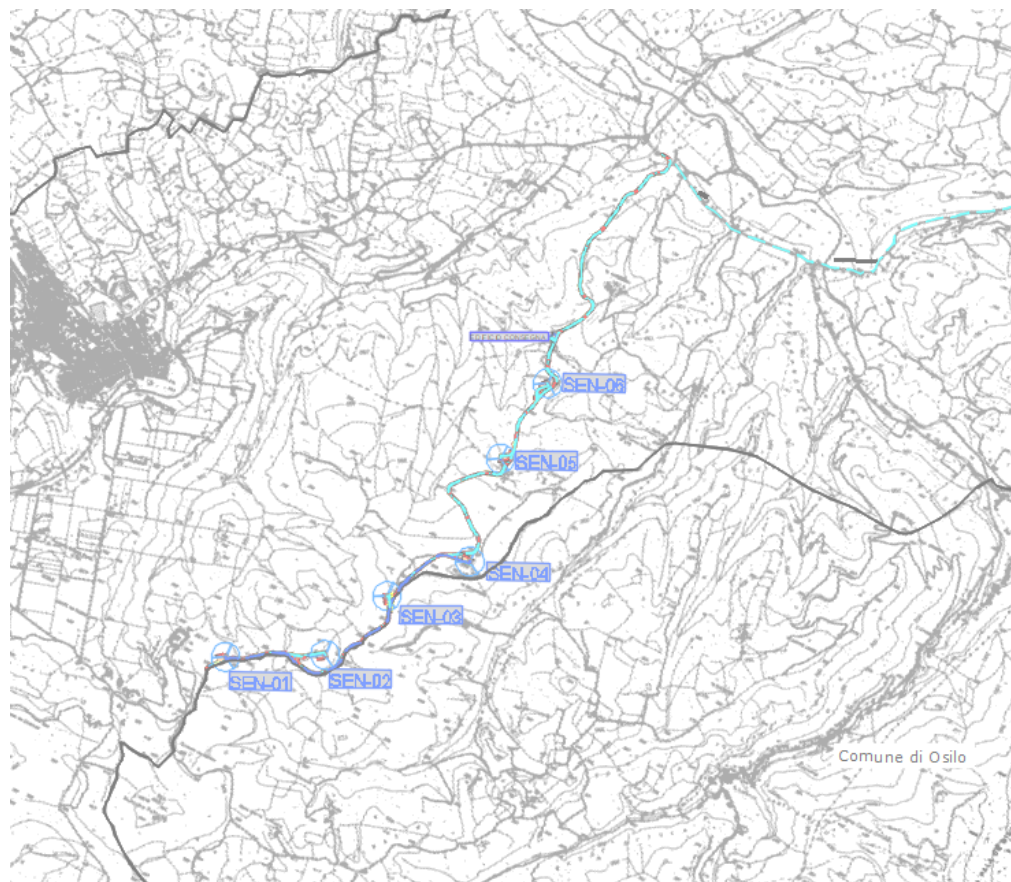


Figura 4 - Inquadramento impianto su CTR 1:10.000



Figura 5 - Inquadramento impianto su ortofoto

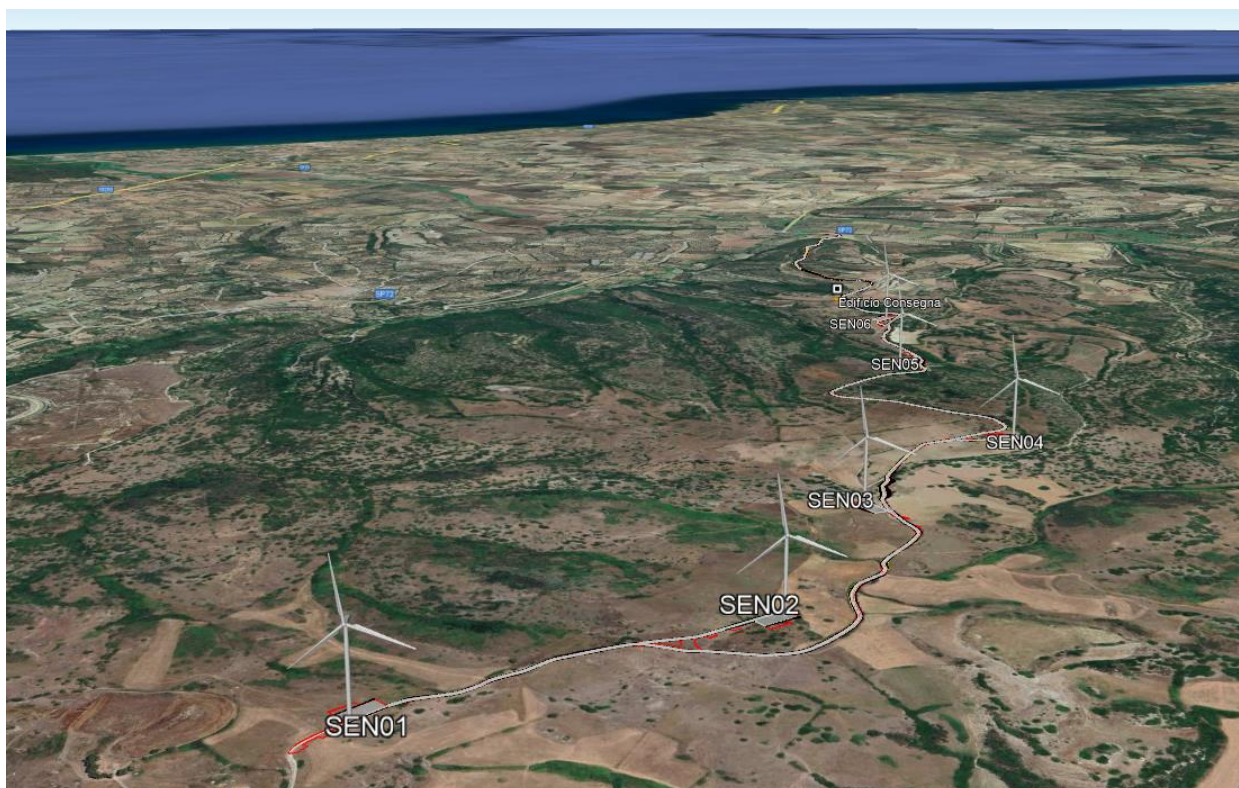


Figura 6 - Inquadramento impianto su google 3D

5.2 INQUADRAMENTO URBANISTICO

Per il dettaglio si rinvia a quanto puntualmente indicato nello Studio di Impatto Ambientale.

6. L'IMPIANTO EOLICO

6.1 GENERALITA'

L'impianto eolico è composto da aerogeneratori indipendenti, opportunamente disposti e collegati in relazione alla disposizione dell'impianto, dotati di generatori asincroni trifasi. Ogni generatore è topograficamente, strutturalmente ed elettricamente indipendente dagli altri anche dal punto di vista delle funzioni di controllo e protezione.

Gli aerogeneratori sono interconnessi da un cavo a 36kVe a loro volta si connettono alla sottostazione tramite un cavidotto interrato. Nella stessa sottostazione sarà ubicato il sistema di monitoraggio, comando, misura e supervisione (MCM) dell'impianto eolico che consente di valutare in remoto il funzionamento complessivo e le prestazioni dell'impianto ai fini della sua gestione.

Non saranno necessarie cabine elettriche prefabbricate a base torre, in quanto le apparecchiature saranno direttamente installate all'interno della navicella della torre di sostegno dell'aerogeneratore. Questo comporterà un minore impatto dell'impianto con il paesaggio circostante.

All'interno della torre saranno installati:

- *il trasformatore 36kV-BT (0,95/36),*
- *il sistema di rifasamento del trasformatore,*
- *la cella 36 kV di arrivo linea e di protezione del trasformatore,*
- *il quadro di BT (950 V) di alimentazione dei servizi ausiliari,*
- *quadro di controllo locale.*

L'impianto Eolico sarà costituito da n° 6 aerogeneratori, ciascuno di potenza massima da 7,0 MW, corrispondenti ad una potenza installata massima di 42,00 MW.

Per la sua realizzazione sono quindi da prevedersi le seguenti opere ed infrastrutture:

- opere civili: comprendenti l'esecuzione dei plinti di fondazione delle macchine eoliche, la realizzazione delle piazzole degli aerogeneratori, l'adeguamento/ampliamento della rete viaria esistente nel sito e la realizzazione della viabilità di servizio interna all'impianto;
- opere impiantistiche: comprendenti l'installazione degli aerogeneratori e l'esecuzione dei collegamenti elettrici in cavidotti interrati tra i singoli aerogeneratori, tra gli aerogeneratori, l'edificio di consegna e la sottostazione elettrica di trasformazione.

Tutte le opere in conglomerato cementizio armato e quelle a struttura metallica sono state progettate e saranno realizzate secondo quanto prescritto dalle Norme Tecniche vigenti relative alle leggi sopracitate, così pure gli impianti elettrici

6.2 LAYOUT IMPIANTO

L'impianto eolico è composto da otto aerogeneratori, ubicati nel Comune di Sennori (SS). Le postazioni degli aerogeneratori sono costituite da piazzole accessibili da una viabilità d'impianto. I dispositivi elettrici di trasformazione BT/36kV degli aerogeneratori saranno alloggiati all'interno delle navicelle. Pertanto, non sono previste costruzioni di cabine di macchina.

Gli aerogeneratori sono collocati lungo crinali, ovvero su poggi/altipiani, mantenendo in tal modo inalterato l'equilibrio idrogeologico.

A tal uopo è prevista un'ideale sistemazione idraulica, mediante opere di regimazione delle acque superficiali e meteoriche, al fine di assicurarne il recapito presso gli esistenti impluvi naturali.

Detta sistemazione idraulica interesserà l'intero impianto, sia nelle zone d'installazione delle piazzole, sia nelle zone interessate dalla viabilità di progetto.

La fondazione stradale sarà realizzata con un misto granulometrico stabilizzato, ad effetto auto-agglomerante e permeabile allo stesso tempo.

Nella costruzione delle strade previste in progetto e nella sistemazione delle strade esistenti, non sarà attuato alcun artificio che impedisca il libero scambio tra suolo e sottosuolo. Eventuali interventi di consolidamento per la realizzazione delle piste di progetto saranno tali da non influenzare il regime delle acque sotterranee.

6.3 AEROGENERATORI

L'aerogeneratore è una macchina che sfrutta l'energia cinetica posseduta del vento, per la produzione di energia elettrica, rappresentata nell'elaborato "SEN-PD-D25-00_Modello Aerogeneratore".

Sul mercato esistono diverse tipologie di aerogeneratori, ad asse orizzontale e verticale, con rotore mono, bi o tripala, posto sopra o sottovento. Il tipo di aerogeneratore previsto per l'impianto in oggetto è un aerogeneratore ad asse orizzontale con rotore tripala e una potenza massima di 7,0 MW, le cui caratteristiche principali sono di seguito riportate:

- **rotore tripala a passo variabile**, di diametro massimo 163 m, posto sopravento al sostegno, in resina epossidica rinforzata con fibra di vetro, con mozzo rigido in acciaio;
- **navicella in carpenteria metallica** con carenatura in vetroresina e lamiera, in cui sono collocati il generatore elettrico e le apparecchiature idrauliche ed elettriche di comando e controllo;
- **sostegno tubolare troncoconico in acciaio**, avente altezza fino all'asse del rotore in conseguenza della tipologia di aerogeneratore che sarà scelto.

L'altezza complessiva prevista (calcolata come l'altezza al mozzo più la lunghezza della pala) è dunque pari a 199,5 m per le SEN-02 SEN-03 SEN-04 SEN-05 e SEN-02 e pari a 180 m per la

SEN-01.

I tronchi di torre sono realizzati da lastre in acciaio laminate, saldate per formare una struttura tubolare troncoconica. Si tratta di aerogeneratori di tipologia già impiegata estesamente in altri parchi italiani/UE, che consentono il miglior sfruttamento della risorsa vento e che presentano garanzie specifiche dal punto di vista della sicurezza (così come si dimostrerà in vari altri documenti: piano di produzione, studio di gittata etc.);

La turbina verrà equipaggiata, in accordo alle disposizioni dell'ENAC (Ente Nazionale per l'Aviazione Civile), con un sistema di segnalazione notturna per la segnalazione aerea.

La segnalazione notturna consiste nell'utilizzo di una luce rossa da installare sull'estradosso della navicella dell'aerogeneratore nonché ulteriori luci lungo il sostegno di acciaio (se richieste dall'Ente).

Le turbine di inizio e fine tratto avranno una segnalazione diurna consistente nella verniciatura della parte estrema della pala con tre bande di colore rosso ciascuna di 6 m per un totale di 18 m. In ogni caso la definizione della segnaletica diurna/notturna rispetterà le prescrizioni Enac.

La navicella è dotata di un sistema antincendio, che consiste di rilevatori di fumo e CO, i quali rivelano gli incendi e attivano un sistema di spegnimento ad acqua atomizzata ad alta pressione nel caso di incendi dei componenti meccanici e a gas inerte (azoto) nel caso di incendi dei componenti elettrici (cabine elettriche e trasformatore). In aggiunta a ciò, il rivestimento della navicella contiene materiali autoestinguenti.

L'aerogeneratore è dotato di un completo sistema antifulmine, in grado di proteggere da danni diretti ed indiretti sia alla struttura (interna ed esterna) che alle persone. Il fulmine viene "catturato" per mezzo di un sistema di conduttori integrati nelle pale del rotore, disposti ogni 5 metri per tutta la lunghezza della pala. Da questi, la corrente del fulmine è incanalata attraverso un sistema di conduttori a bassa impedenza fino al sistema di messa a terra. La corrente di un eventuale fulmine è scaricata dal rotore e dalla navicella alla torre tramite collettori ad anelli e scaricatori di sovratensioni. La corrente del fulmine è infine scaricata a terra tramite un dispersore di terra. I dispositivi antifulmine previsti sono conformi agli standard della più elevata classe di protezione (Classe I), secondo lo standard internazionale IEC 61024-1.

Generalmente, una moderna turbina eolica entra in funzione a velocità del vento di circa 3-5 m/s e raggiunge la sua potenza nominale a velocità di circa 10-14 m/s. A velocità del vento superiori, il sistema di controllo del passo inizia a funzionare in maniera da limitare la potenza della macchina e da prevenire sovraccarichi al generatore ed agli altri componenti elettromeccanici. A velocità di circa 22-25 m/s il sistema di controllo orienta le pale in maniera tale da mandare in stallo il rotore e da evitare forti sollecitazioni e danni meccanici e strutturali. L'obiettivo è quello di far funzionare il rotore con il massimo rendimento possibile con velocità del vento comprese tra quella di avviamento e quella nominale, di mantenere costante la potenza nominale all'albero di trasmissione quando la velocità del vento aumenta e di bloccare la macchina in caso di venti estremi. Il moderno

sistema di controllo del passo degli aerogeneratori permette di ruotare singolarmente le pale intorno al loro asse principale; questo sistema, in combinazione con i generatori a velocità variabile, ha portato ad un significativo miglioramento del funzionamento e del rendimento degli aerogeneratori.

La frenatura è effettuata regolando l'inclinazione delle pale del rotore ad un angolo di 91° . Ciascuno dei tre dispositivi di regolazione dell'angolo delle pale del rotore è completamente indipendente. In caso di un guasto del sistema di alimentazione, i motori a corrente continua sono alimentati da accumulatori che ruotano con il rotore. L'impiego di motori a corrente continua permette, in caso di emergenza, la connessione in continua degli accumulatori, senza necessità di impiego di inverter. Ciò costituisce un importante fattore di sicurezza, se confrontato con i sistemi pitch, progettati in corrente alternata. La torsione di una sola pala è sufficiente per portare la turbina in un range di velocità nel quale la turbina non può subire danni. Ciò costituisce un triplice sistema ridondante di sicurezza. Nel caso in cui uno dei sistemi primari di sicurezza si guasti, si attiva un disco meccanico di frenatura che arresta il rotore congiuntamente al sistema di registrazione della pala.

I sistemi frenanti sono progettati per una funzione "fail-safe"; ciò significa che, se un qualunque componente del sistema frenante non funziona correttamente o è guasto, immediatamente l'aerogeneratore si porta in condizioni di sicurezza.

Gli aerogeneratori hanno una vita utile di circa 30 anni, al termine dei quali è necessario provvedere al loro smantellamento ed eventualmente alla loro sostituzione con nuovi aerogeneratori.

La fase di decommissioning avverrà con modalità analoghe a quanto descritto per la fase di installazione.

Le componenti elettriche (trasformatore, quadri elettrici, ecc) verranno quindi smaltite, in accordo con la direttiva europea (WEEE - Waste of Electrical and Electronic Equipment); le parti in metallo (acciaio e rame) e in plastica rinforzata (GFR) potranno invece essere riciclate.

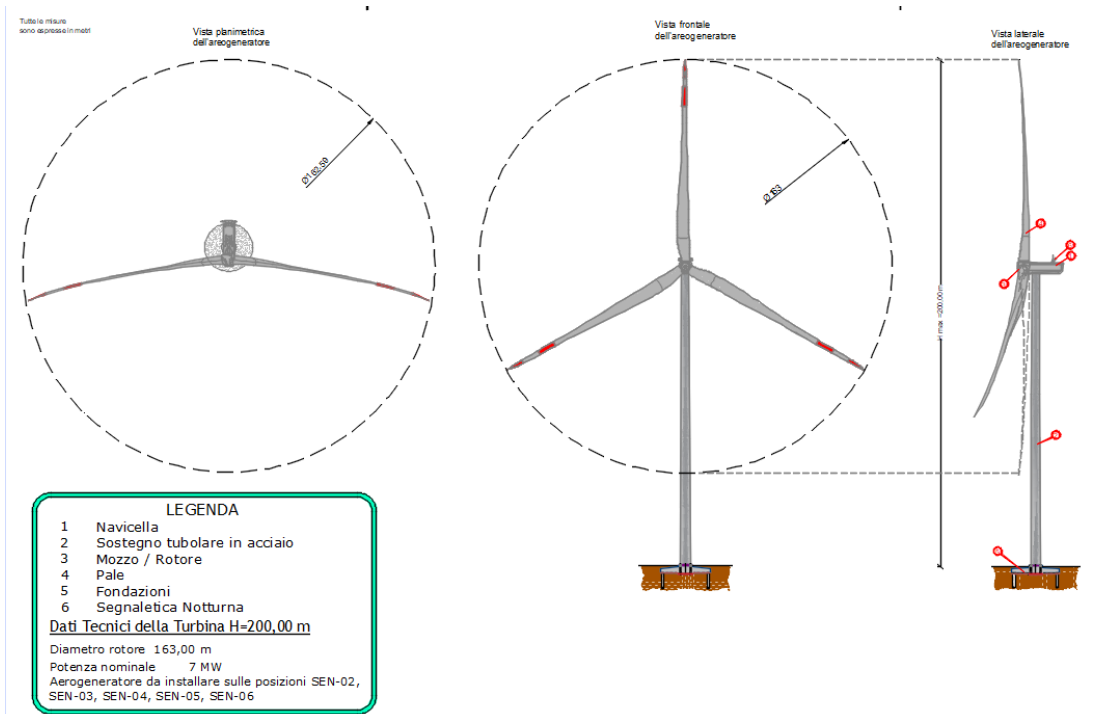


Figura 7.a - Schema aerogeneratore H totale 200, m, diametro rotore fino a 163,0 m

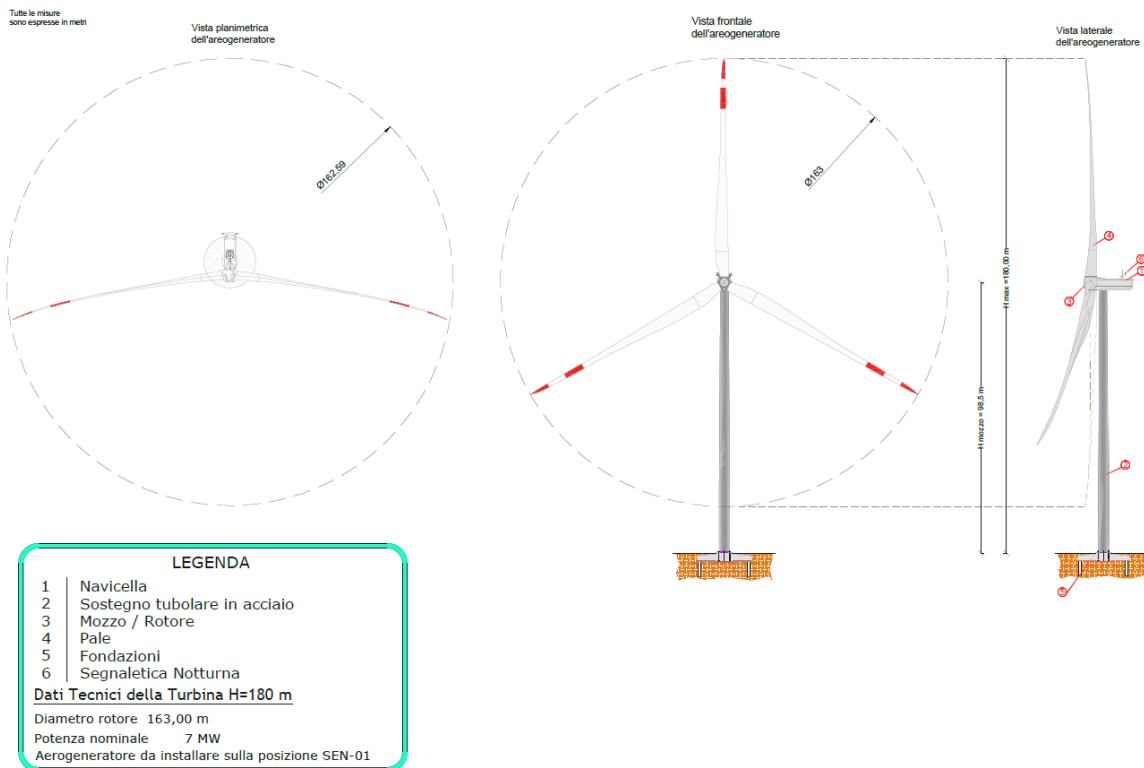


Figura 8.b - Schema aerogeneratore H totale 180 m, diametro rotore fino a 163,0 m

7. INFRASTRUTTURE ED OPERE CIVILI

7.1 FONDAZIONI AEROGENERATORI

Nella attuale fase di progettazione definitiva, si eseguiranno dei calcoli preliminari basati sullo studio geologico del dott. Carlo Cibella.

L'analisi dei terreni e il predimensionamento delle fondazioni (cfr. relazione di predimensionamento delle fondazioni SEN-PD-R05-00) suggeriscono l'adozione di una fondazione su pali per gli aerogeneratori SEN-02 ed SEN-03, e l'adozione con fondazioni dirette per gli aerogeneratori SEN-01, SEN-04, SEN-05, SEN-06.

Come risulta dal calcolo di pre-dimensionamento, la fondazione indiretta proposta sarà costituita da un plinto circolare, di diametro 20,00 m e spessore variabile su pali di adeguata lunghezza. All'interno del plinto di fondazione sarà annegata una gabbia di ancoraggio metallica cilindrica dotata di una piastra superiore di ripartizione dei carichi ed una piastra inferiore di ancoraggio. Entrambe le piastre sono dotate di due serie concentriche fori che consentiranno il passaggio di barre filettate ad alta resistenza di diametro 36 mm, che, tramite dadi, garantiscono il corretto collegamento delle due piastre. Dietro ai lati del manufatto dovrà essere realizzato uno strato di drenaggio dello spessore di 180 cm, munito di tubazione di drenaggio forata per l'allontanamento delle acque dalla fondazione. Nella fondazione, oltre al sistema di ancoraggio della torre, saranno posizionate le tubazioni passacavo in PVC corrugato, nonché gli idonei collegamenti alla rete di terra. Il dimensionamento finale delle fondazioni sarà effettuato sulla base dei parametri geotecnici derivanti dalle prove in sito e di laboratorio su campioni indisturbati prelevati nel corso di appositi sondaggi in fase di progettazione esecutiva.

Come risulta dal calcolo di predimensionamento, la fondazione di tipo diretto è costituita da un plinto circolare avente diametro pari a 25m. Questo presenta una suola di forma troncoconica, con altezza pari a 0,80m al bordo esterno e pari a 2,55m in corrispondenza della parte centrale, ad un raggio di 3,00m. Al centro del plinto è presente un colletto cilindrico di raggio pari a 3,00m che si eleva sulla suola di ulteriori 0,60m per un'altezza complessiva pari a 3,15m.

Il dimensionamento finale delle fondazioni sarà effettuato sulla base dei parametri geotecnici derivanti dalle prove in sito e di laboratorio su campioni indisturbati prelevati nel corso di appositi sondaggi in fase di progettazione esecutiva. Il predimensionamento delle fondazioni è riportato nel documento SEN-PD-D26-00_Fondazione aerogeneratore, mentre la relazione geotecnica/sismica è riportata nel documento SEN-PD-R18-00_Relazione geotecnica.

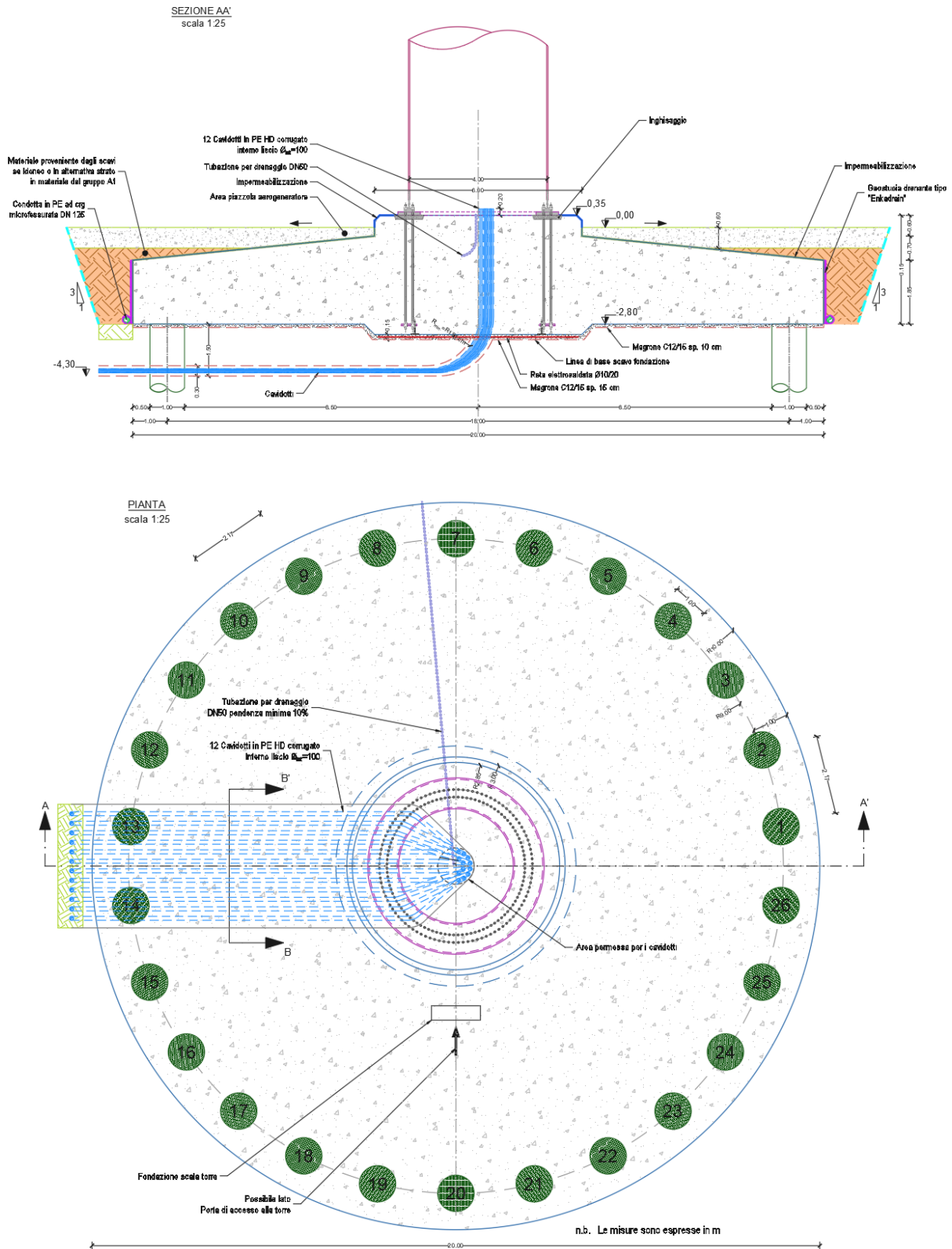


Figura 9 – Pianta e sezione del pinto su pali - diametro fondazione 20,00 m

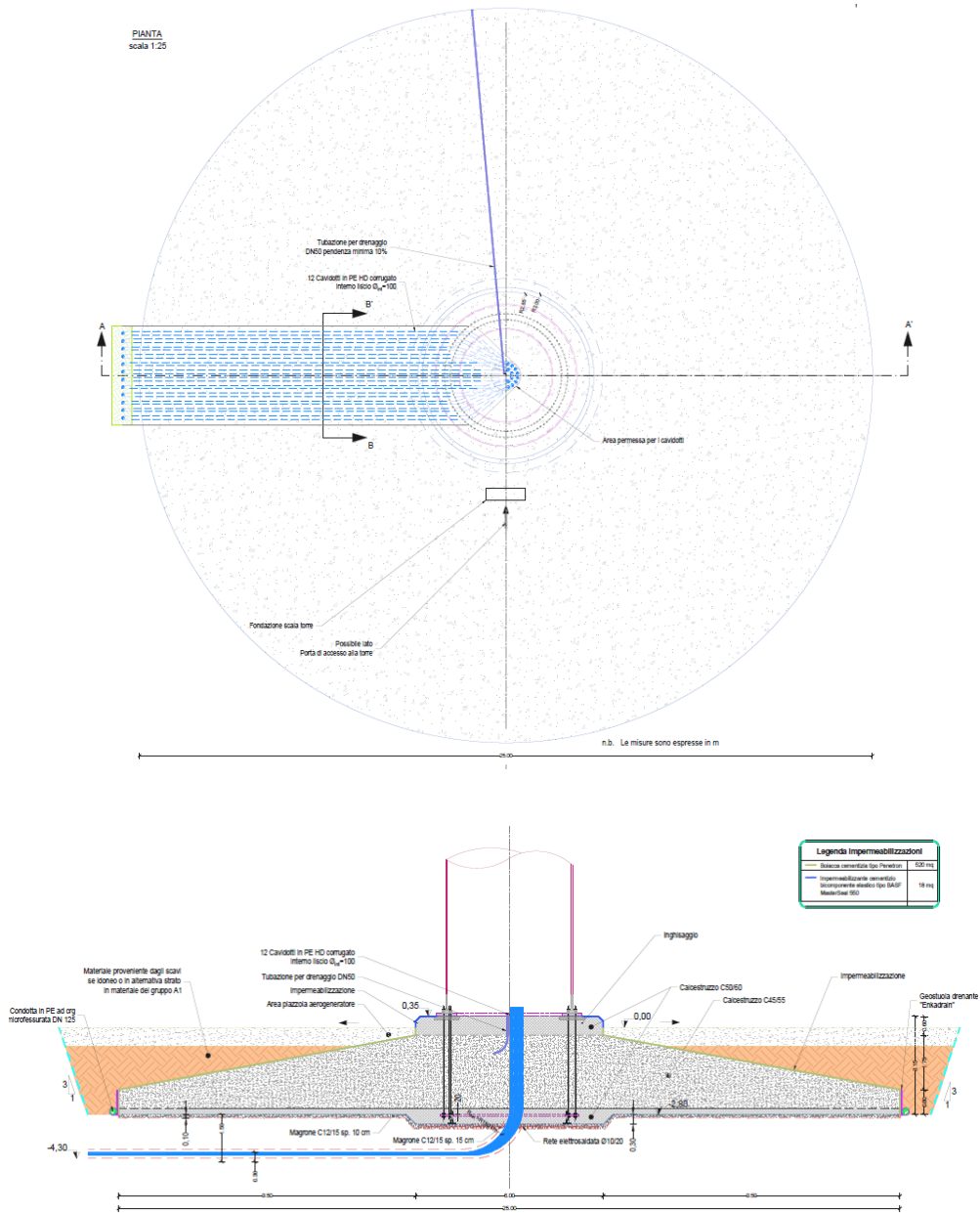


Figura 10 – Pianta e sezione del plinto diretto - diametro fondazione 25,00 m

7.2 PIAZZOLE AEROGENERATORI

La fondazione sarà intestata su un terreno di sedime avente idonee caratteristiche geotecniche; essa avrà una superficie in pianta dell'ordine di 300-400 m², dove troveranno collocazione i dispersori di terra e le vie cavi interrati.

La piazzola per un montaggio standard è costituita da un rettangolo 36,00 (m) x 31,00(m) oltre a un rettangolo 21,50(m) x 21,50(m) ove sarà allocato l'aerogeneratore.

Le singole piazzole a servizio degli aerogeneratori devono svolgere una doppia funzione:

1. Durante le fasi di costruzione permettere lo scarico dei componenti l'aerogeneratore (conci di torre, navicella, pale, etc.), il posizionamento delle gru per il montaggio, il movimento delle stesse con i componenti durante le fasi di assemblaggio e montaggio;
2. Durante le fasi di esercizio permettere la manutenzione ordinaria e straordinaria per tutta la vita utile del parco eolico. Per le ragioni esposte sopra, per le piazzole a servizio degli aerogeneratori dovrà predisporre lo scotico superficiale, la spianatura, il riporto di materiale vagliato e la compattazione di una superficie, stimata in 50mx30m, tale da garantire una parte destinata come area di scarico dei materiali e una seconda destinata alla movimentazione degli stessi e ai relativi necessari lavori.

A montaggio ultimato, l'area attorno alle macchine (piazzola aerogeneratore) sarà mantenuta piana e sgombra da piantumazioni allo scopo di consentire le operazioni di controllo e/o manutenzione ordinaria e straordinaria delle macchine. Le altre aree eccedenti la piazzola definitiva e quelle utilizzate temporaneamente per le attività di cantiere, montaggio main components WTG e stoccaggio, saranno ripristinate come ante operam, prevedendo il riporto di terreno vegetale per la successiva eventuale coltivazione.

7.3 STRADE DI ACCESSO E VIABILITÀ DI SERVIZIO

All'interno del parco è presente una significativa rete di viabilità esistente. Essa, opportunamente adeguata sarà utilizzata per accedere ad ognuna delle piattaforme degli aerogeneratori, sia durante la fase di esecuzione delle opere che nella successiva manutenzione del parco eolico e costituiranno peraltro spesso una utile viabilità aperta a tutti per la fruizione del territorio. Nella definizione del layout dell'impianto è stata sfruttata la viabilità esistente onde contenere gli interventi. La viabilità del parco serve tutti gli aerogeneratori ed è costituita dagli assi viari le cui caratteristiche dimensionali sono riportati nella tabella seguente.

Nome asse	L tot (m)	L strada esistente (m)	L strada nuova (m)	Pend. Max. (%)
Vicinale Funtana 1	1215	1215	0	18%
Vicinale Funtana 2	2256	2.031	225	11%
Vicinale Funtana 3	1431	1431	0	18%
SEN-01	146	146	0	3%
SEN-02	239	0	239	14%
SEN-03	90,5	0	90,5	5%
SEN-04	160	0	160	5%
SEN-05	123	0	123	18%
SEN-06	162	0	162	14%
Totale	5.822,50	4.823,00	999,50	
%	100%	83%	17%	

Tabella 11 - Tabella con individuazioni degli assi stradali e relative lunghezze

Complessivamente la lunghezza della viabilità del parco eolico è pari a 5,8 km di cui 4,8 km pari al 83%, riguardano modifiche a viabilità esistente mentre 1 km pari al 17% riguardano nuove viabilità.

Le nuove strade sterrate saranno realizzate in modo tale da interessare marginalmente i fondi agricoli; esse avranno lunghezze e pendenze delle livellette tali da seguire, per quanto possibile, la morfologia propria del terreno evitando eccessive opere di scavo o riporto.

La costruzione delle strade ed il rinnovo di quelle esistenti non sono solo a vantaggio del parco eolico ma permette anche un migliore accesso a chi le utilizza per l'agricoltura e per la pastorizia, nonché per i mezzi antincendio, fondamentali in una zona arida ed a volte soggetta a incendi specie nel periodo estivo. La progettazione della viabilità è stata condotta secondo le specifiche tecniche tipiche dei maggiori fornitori di aerogeneratori con dimensioni e pesi compatibili.

In particolare, le specifiche principali di carattere generale sono di seguito riportate:

Viabilità	
Larghezza carreggiata per $R > R_{min}$	5,00 m
Pendenza trasversale	2% a schiena d'asino
Raggio planimetrico minimo (R_{min})	120 m
Allargamenti per $R < R_{min}$	Caso per caso con simulazione mezzo
Pendenza max livelletta (rettifilo)	16%
Pendenza max livelletta (curva con $R < 120m$)	16%

Viabilità	
Pendenza livelletta con traino	>12%
Raccordo verticale minimo convesso	690 m
Raccordo verticale minimo concavo	690 m
Pendenza max livelletta per stazionamento camion	2%
Carico max assiale sul piano stradale (t)	21t/asse
Piazzole	
Dimensioni standard per piazzola intermedia	La piazzola per un montaggio standard è costituita da un trapezio rettangolo B=61,0 (m); b=30,0(m); h=38,0(m) oltre ad un quadrato 22,00(m) x 16,00(m) ove sarà allocato l'aerogeneratore e un ulteriore rettangolo 5,0(m) x 88,0(m).
Piazzola ausiliari per il montaggio del braccio gru stralciata	n.3 da 12.00 x 10.00
Pendenze max longitudinali	0,50 %

Tabella 12 - Specifiche principali di viabilità e piazzole

La sezione stradale, con larghezza di 5,00 m più due banchine laterali di 0,5 m, sarà realizzata in massiciata composta da uno strato di fondazione in misto calcareo di 40 cm, eventualmente steso su geotessile disteso alla base del cassonetto stradale a diretto contatto con il terreno, allo scopo di limitare al massimo le deformazioni e i cedimenti localizzati; superiormente sarà previsto uno strato di finitura/usura in misto stabilizzato, dello spessore di 20 cm.

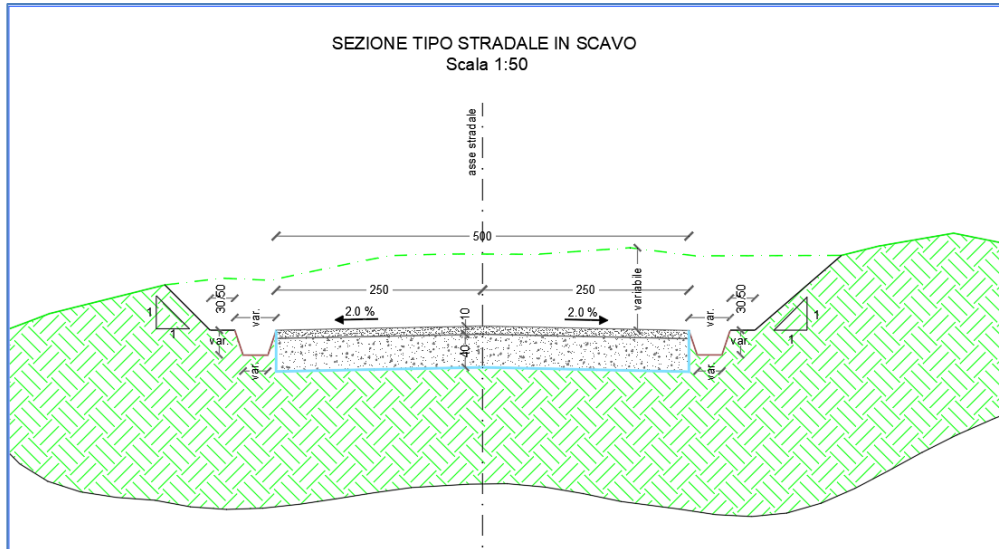


Figura 11 - Sezione tipo stradale in scavo

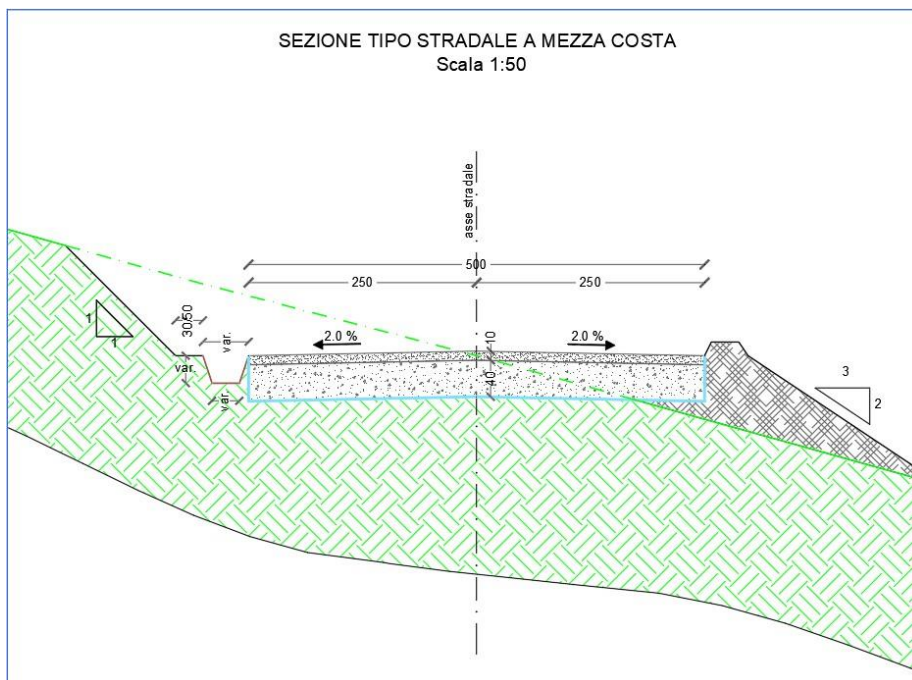


Figura 12 - Sezione tipo stradale a mezza costa

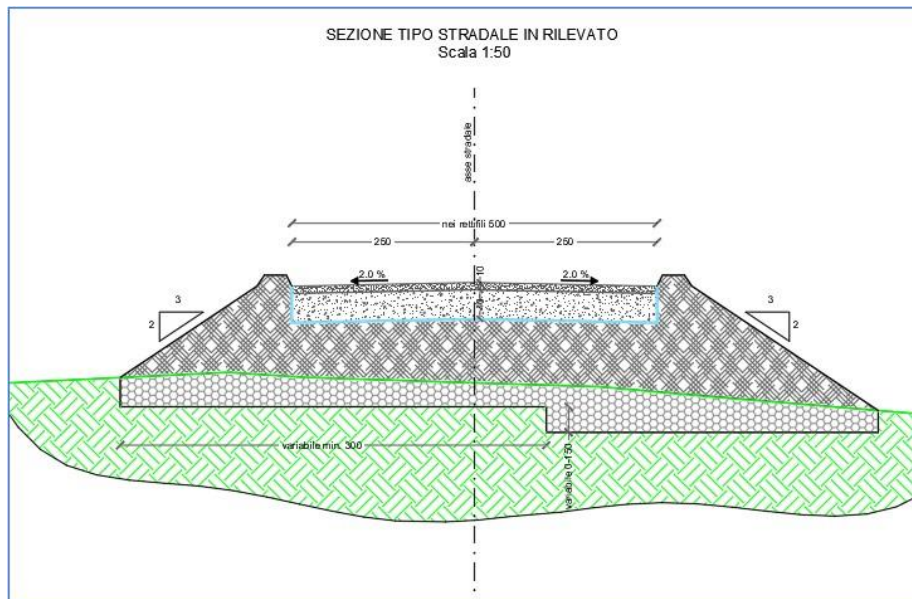


Figura 13 - Sezione tipo stradale in rilevato

7.4 RILEVATI E SOVRASTRUTTURE – BONIFICHE E SOTTOFONDI

Di seguito si riportano le caratteristiche principali dei materiali necessari per la costruzione di strade e piazzole.

7.4.1 Rilevati aridi e soprastrutture per piazzole e strade

L'esecuzione dei corpi di rilevato e delle soprastrutture (ossatura di sottofondo) per strade e per le piazzole di alloggiamento degli aerogeneratori deve avvenire coerentemente ai disegni ed alle prescrizioni di progetto.

È richiesta particolare attenzione nella preliminare “gradonatura” dei piani di posa, nella profilatura esterna dei rilevati e nella conformazione planimetrica delle soprastrutture, specie nelle piazzole. Ove queste ultime si posano su sottofondo ottenuto mediante scavo di sbancamento, allorché la compattazione del terreno in sito non raggiunge il valore prefissato si deve provvedere alla bonifica del sottofondo stesso mediante sostituzione di materiale, come previsto al successivo punto “Bonifica dei piani di posa”.

I materiali da utilizzare per la formazione dei rilevati delle strade e, o delle piazzole dovranno appartenere alle categorie A1, A2.1, A2.2, A2.3, A2.4, A.2.5, A3 secondo la classificazione della norma UNI CNR 10006:2002.

L'esecuzione del rilevato può iniziare solo quando il terreno in sito risulta scoticato, gradonato e costipato con uso di rullo compressore adatto alle caratteristiche del terreno; il costipamento può

ritenersi sufficiente quando viene raggiunto il valore di capacità portante corrispondente ad un Modulo di deformazione "Md" di almeno 30 N/mm², da determinarsi mediante prove di carico su piastra, con le modalità riportate nel seguito, e con frequenza di una prova ogni 500 m² di area trattata o frazione di essa.

7.4.2 Sovrastrutture per piazzole e strade

Per la formazione della sovrastruttura per piazzole e strade si deve utilizzare esclusivamente il misto granulare di cava classificato A1 secondo la classificazione della norma UNI CNR 10006:2002.

L'esecuzione della soprastruttura può avvenire solo quando il relativo piano di posa risulta regolarizzato, privo di qualsiasi materiale estraneo, costipato fino ai previsti valori di capacità portante (pari ad un "Md" di almeno 30 N/mm² per piani di sbancamento o bonifica, e pari ad un "Md" di almeno 80 N/mm² per piani ottenuti con rilevato) da determinarsi mediante prove di carico su piastra con la frequenza sopra definita.

Sia nell'esecuzione dei rilevati che delle soprastrutture il materiale deve essere steso a strati di 20-25 cm d'altezza, secondo quanto stabilito nei disegni di progetto, compattati, fino al raggiungimento del 95% della densità AASHO modificata, inclusi tutti i magisteri per portare il materiale all'umidità ottima, tenendo presente che l'ultimo strato costipato consenta il deflusso delle acque meteoriche verso le zone di compluvio, e rifilato secondo progetto.

Il costipamento di ogni strato di materiale deve essere eseguito con adeguato rullo compressore previo eventuale inaffiamento o ventilazione fino all'ottimo di umidità.

Il corpo di materiale può dirsi costipato al raggiungimento del 95% della densità AASHO modificata e comunque quando ai vari livelli viene raggiunto il valore di "Md" pari almeno a quello richiesto, da determinarsi mediante prova di carico su piastra con le modalità di seguito descritte.

Per l'eventuale primo strato della soprastruttura è richiesto un Md di almeno 80 N/mm² mentre per lo strato finale della soprastruttura è richiesto un Md di almeno 100 N/mm².

Il controllo delle compattazioni in genere viene eseguito su ogni strato, mediante una prova di carico su piastra ogni 500 m² di area trattata o frazione di essa, e comunque con almeno n. 4 prove per strato di materiale. A costipamento avvenuto, se i controlli risultano favorevoli, si dà luogo a procedere allo stendimento ed alla compattazione dello strato successivo.

7.4.3 Sistemazione del piano di posa

Il piano di posa è costituito dall'intera area di appoggio dell'opera in terra ed è rappresentato da un piano ideale al disotto del piano di campagna ad una quota non inferiore a cm 30, che viene raggiunto mediante un opportuno scavo di sbancamento che allontani tutto il terreno vegetale superficiale; lo spessore dello sbancamento dipenderà dalla natura e consistenza dell'ammasso che dovrà

rappresentare il sito d'impianto dell'opera.

Qualora, al disotto della coltre vegetale, si rinvenga un ammasso costituito da terreni A1, A2, A3 (secondo la classificazione C.N.R.) sarà sufficiente eseguire la semplice compattazione del piano di posa così che il peso del secco in sito (massa volumica apparente secca nelle unità S.I.) risulti pari al 90% del valore massimo ottenuto in laboratorio nella prova A.A.S.H.T.O. Mod. su un campione del terreno.

Per raggiungere tale grado di addensamento si potrà intervenire, prima dell'operazione di compattazione, modificando l'umidità in sito per modo che questa risulti prossima al valore ottimo rilevabile dalla prova A.A.S.H.T.O. Mod.

Se, invece, tolto il terreno superficiale (50 cm di spessore minimo) l'ammasso risulta costituito da terreni dei gruppi A4, A5, A6, A7 sarà opportuno svolgere una attenta indagine che consenta di proporre la soluzione più idonea alla luce delle risultanze dei rilevamenti geognostici che occorrerà estendere in profondità.

I provvedimenti da prendere possono risultare i seguenti:

- approfondimento dello scavo di sbancamento, fino a profondità non superiori a 1,50 -;- 2,00 m dal piano di campagna, e sostituzione del terreno in sito con materiale granulare A1 (Ala od Alb), A3 od A2, sistemato a strati e compattato così che il peso secco di volume risulti non inferiore al 90% del valore massimo della prova A.A.S.H.T.O. Mod. di laboratorio; si renderà necessario compattare anche il fondo dello scavo mediante rulli a piedi di montone;
- approfondimento dello scavo come sopra indicato completato, dove sono da temere risalite di acque di falda per capillarità, da drenaggi longitudinali con canalette di scolo o tubi drenanti che allontanino le acque raccolte dalla sede stradale;
- sistemazione di fossi di guardia, soprattutto per raccogliere le acque superficiali lato monte, di tombini ed acquedotti in modo che la costruzione della sede stradale non modifichi il regime idrogeologico della zona.

Qualora si rinvenivano strati superficiali di natura torbosa di modesto spessore (non superiore a 2,00) è opportuno che l'approfondimento dello scavo risulti tale da eliminare completamente tali strati. Per spessori elevati di terreni torbosi o limo-argillosi fortemente imbibiti d'acqua, che rappresentano ammassi molto compressibili, occorrerà prendere provvedimenti più impegnativi per accelerare l'assestamento (con pali di sabbia o mediante precompressione statica per mezzo di un sovraccarico) ovvero sostituire l'opera in terra (rilevato) con altra più idonea alla portanza dell'ammasso. Nei terreni acclivi la sistemazione del piano di posa dovrà essere realizzata a gradoni facendo in modo che la pendenza trasversale dello scavo non superi il 5%; in questo caso risulta sempre necessaria la costruzione lato monte di un fosso di guardia e di un drenaggio longitudinale se si accerta che il livello della falda è superficiale.

Per individuare la natura meccanica dei terreni dell'ammasso si consiglia di eseguire, dapprima, semplici prove di caratterizzazione e di costipamento:

- umidità propria del terreno;
- granulometria;
- limiti ed indici di Atterberg;
- prova di costipamento A.A.S.H.T.O. Mod.

Nei terreni che si giudicano molto compressibili si procederà ad ulteriori accertamenti mediante prove edometriche (su campioni indisturbati) o prove penetrometriche in sito.

Per i terreni granulari di apporto (tipo A1, A3, A2) saranno sufficienti le analisi di caratterizzazione e la prova di costipamento.

I controlli della massa volumica in sito negli strati ricostituiti con materiale granulare idoneo dovranno essere eseguiti ai vari livelli (ciascuno strato non dovrà avere spessore superiore a 30 cm a costipamento avvenuto) ed estesi a tutta la larghezza della fascia interessata.

Ad operazioni di sistemazione ultimate potranno essere ulteriormente controllate la portanza del piano di posa mediante la valutazione del modulo di compressibilità M_e , secondo le norme CNR, eventualmente a doppio ciclo:

- per rilevati fino a 4 m di altezza, il campo delle pressioni si farà variare da 0,5 a 1,5 daN/cm²;
- per rilevati da 4 a 10 m, si adotterà il Δp compreso fra 1,5 e 2,5 daN/cm².

In ogni caso dovrà risultare $M_e \geq 300$ daN/cm².

Durante le operazioni di costipamento dovrà accertarsi l'umidità propria del materiale; non potrà procedersi alla stessa e perciò dovrà attendersi la naturale deumidificazione se il contenuto d'acqua è elevato; si eseguirà, invece, il costipamento previo innaffiamento se il terreno è secco, in modo da ottenere, in ogni caso, una umidità prossima a quella ottima predeterminata in laboratorio (prova A.A.S.H.T.O. Mod.), la quale dovrà risultare sempre inferiore al limite di ritiro.

Prima dell'esecuzione dell'opera dovrà essere predisposto un tratto sperimentale così da accertare, con il materiale che si intende utilizzare e con le macchine disponibili in cantiere, i risultati che si raggiungono in relazione all'umidità, allo spessore ed al numero dei passaggi dei costipatori.

Durante la costruzione ci si dovrà attenere alle esatte forme e dimensioni indicate nei disegni di progetto, e ciascuno strato dovrà presentare una superficie superiore conforme alla sagoma dell'opera finita.

Le scarpate saranno perfettamente profilate e, ove richiesto, saranno rivestite con uno spessore (circa 20 cm) di terra vegetale per favorire l'inerbimento.

Il volume compreso fra il piano di campagna ed il piano di posa del rilevato (definito come il piano posto 30 cm al disotto del precedente) sarà eseguito con lo stesso materiale con cui si completerà il rilevato stesso.

I piani di posa in corrispondenza di piazzole o sedi stradali ottenuti per sbancamento ed atti a ricevere la soprastruttura, allorché il terreno di imposta non raggiunge nella costipazione il valore di Md pari a 30 N/mm², o i piani di posa dei plinti di fondazione il cui terreno costituente è ritenuto non idoneo a seguito di una prova di carico su piastra, devono essere oggetti di trattamento di "bonifica", mediante sostituzione di uno strato di terreno con equivalente in misto granulare arido proveniente da cava di prestito.

Detto materiale deve avere granulometria "B" (pezzatura max 30 mm) come risulta dalla norma CNR-UNI 10006 e deve essere steso a strati e compattato con criteri e modalità già definiti al precedente punto "Rilevati aridi e soprastrutture per piazzole e strade".

Nel caso di piazzole e strade, la bonifica può ritenersi accettabile quando a costipamento avvenuto viene raggiunto il valore di capacità portante corrispondente ad un Md di almeno 30 N/mm², da determinarsi mediante prove di carico su piastra - con le modalità già definite in precedenza - con la frequenza di una prova ogni 500 m² di area bonificata, o frazione di essa.

Nel caso di plinti di fondazione, per l'accettazione della bonifica devono essere raggiunti i valori di capacità portante corrispondenti ad un Md di almeno 30 N/mm².

7.4.4 Pavimentazione con materiale arido

Di norma il pacchetto stradale avrà uno spessore complessivo di cm 60 e dovrà essere realizzata con materiale classificato come A1.

I primi 30 cm. a contatto con il terreno naturale, saranno realizzati con materiali provenienti dagli scavi, previa classificazione tipo A1 secondo la classificazione UNI 10006 mentre i rimanenti 30 cm saranno realizzati con misto granulometrico, proveniente da cava, tipo A1 avente dimensioni massima degli inerti pari a 30 mm, rullato fino all'ottenimento di un Md > 100 N/mm².

7.5 OPERE IDRAULICHE

La durabilità delle strade e delle piazzole di un parco eolico è garantita da un efficace sistema idraulico di allontanamento e drenaggio delle acque meteoriche.

La viabilità esistente sarà interessata da un'analisi dello stato di consistenza delle opere idrauliche già presenti: laddove necessario, tali opere idrauliche verranno ripristinate e/o riprogettate per garantire la corretta raccolta ed allontanamento delle acque defluenti dalla sede stradale, dalle piazzole o dalle superfici circostanti.

Le acque defluenti dalla sede stradale, dalle piazzole o dalle superfici circostanti verranno raccolte

ed allontanate dalle opere idrauliche in progetto.

La tipologia di strade da realizzarsi permette di affermare che non vi è alcuna modifica apprezzabile dell'equilibrio della circolazione idrica superficiale preesistente. Le opere idrauliche tendono da una parte a garantire l'equilibrio idrico e dall'altra a mantenere agibili le suddette strade.

I fossi di guardia, a sezione trapezoidale, hanno un duplice ruolo di protezione della scarpata lungo la sede stradale e di allontanamento delle acque dalla sede stradale agli impluvi naturali.

Nel primo caso, i fossi di guardia sono posti alla base della scarpata nel caso di sezione stradale in rilevato, mentre sono in testa alla scarpata nel caso di sezione in trincea.

Pur trattandosi di opere idrauliche modeste si è preferito non tralasciare nulla e supportare le scelte progettuali da appositi calcoli idraulici riportati nella apposita relazione "SEN-PD-R.19-00_Relazione idrologica e idraulica".

8. CAVIDOTTI

8.1 GENERALITÀ

Il parco eolico nella sua configurazione avrà una potenza complessiva di 48 MW, data dalla somma delle potenze elettriche di n. 8 aerogeneratori della potenza unitaria massima di 6,00 MW.

Dal punto di vista elettrico, gli aerogeneratori sono collegati fra di loro con un gruppo da 2 e due gruppi da 3, costituendo così n. 3 distinti sottocampi, come di seguito meglio rappresentato.

Sottocampo	Aerogeneratori	Potenza	Comune
LINEA 1	FLO-02 – FLO-01- SSE	12,00 MW	Sennori
LINEA 2	FLO-05 – FLO-04- FLO-03-SSE	18,00 MW	Sennori
LINEA 3	FLO-07 – FLO-06- FLO-08-SSE	18,00 MW	Sennori

Tabella 13

8.2 SCHEMA ELETTRICO UNIFILARE

L'immagine di seguito riportata mostra lo schema elettrico del parco eolico, con evidenza dei sottocampi e delle linee di collegamento. Per maggiori dettagli si rimanda all'elaborato SEN-PD-D51-00__Schema elettrico unifilare

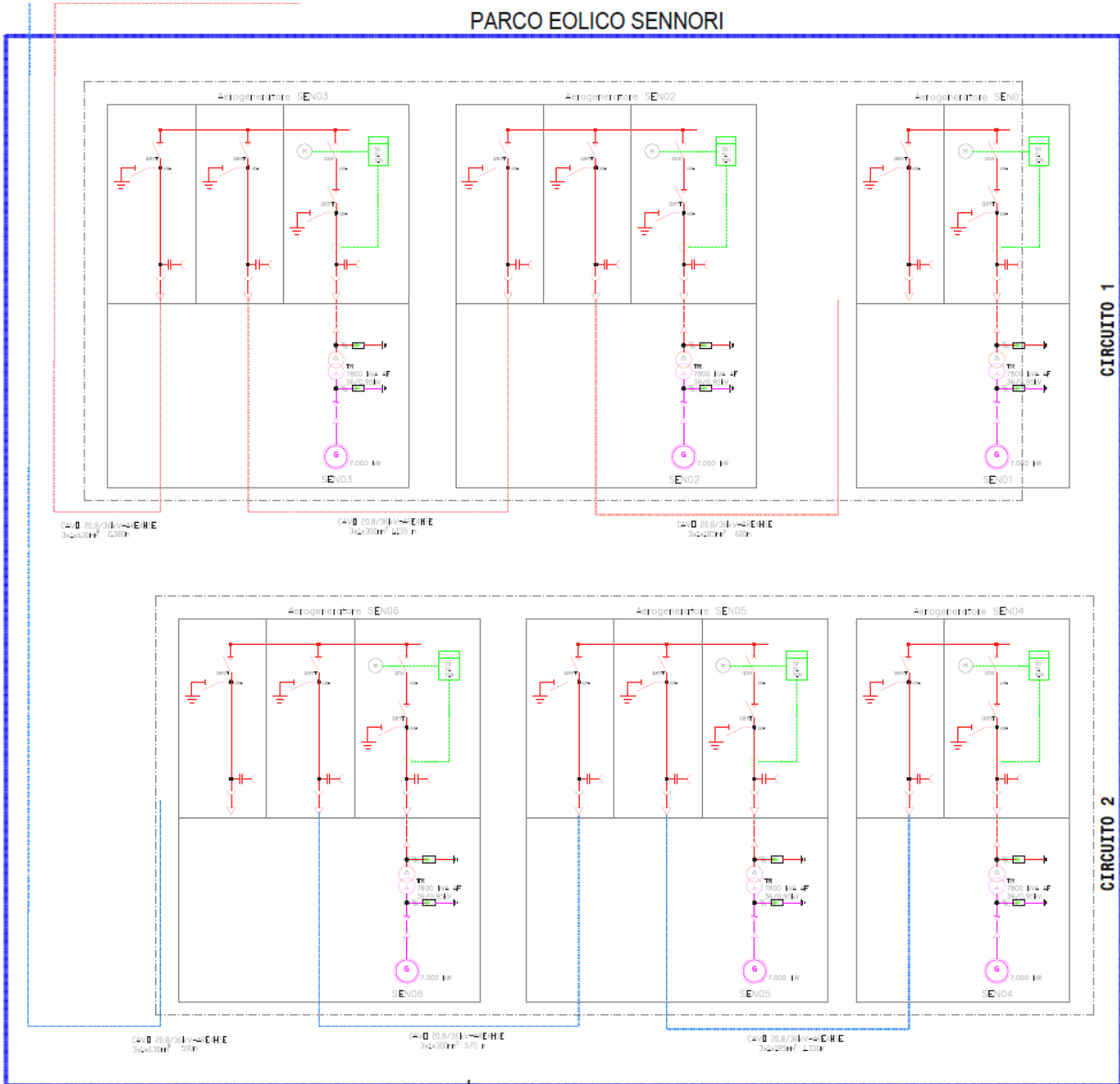


Figura 14

8.3 LINEE ELETTRICHE 36 kV DI COLLEGAMENTO

Coerentemente con la suddivisione in sottocampi di cui al precedente paragrafo, l'intero sistema di raccolta dell'energia dagli aerogeneratori verso l'edificio consegna è articolato su n.2 distinte linee elettriche a 36 kV, una per ciascun sottocampo e dall'edificio qui con una linea elettriche a 36 kV di due terne 2x(3x1x630) verso la Stazione Elettrica Terna 150/36 kV "Tergu". Dall'aerogeneratore capofila di ciascun sottocampo, infatti, si diparte una linea elettrica di vettoriamento in cavo interrato a 36 kV, di sezione pari a 630 mm².

Analogamente, gli aerogeneratori di ciascun sottocampo sono collegati fra loro in entra-esce con una linea elettrica in cavo interrato 36 kV, di sezione crescente dal primo all'ultimo aerogeneratore. Tutti i cavi di cui si farà utilizzo, sia per il collegamento interno dei sottocampi che per la connessione alla SE Terna, saranno del tipo standard con schermo elettrico.

Nella tabella che segue

LINEA	PARTENZA	ARRIVO	Sezione cavo [mm ²]	Lunghezza cavo [m]	Potenza attiva [MW]
CIRCUITO1	SEN-01	SEN-02	3x1x185	600	7
	SEN-02	SEN-03	3x1x300	1.135	14
	SEN-03	EDIFICIO CONS	3x1x630	2.380	21
CIRCUITO1	SEN-04	SEN-05	3x1x185	1.330	7
	SEN-05	SEN-06	3x1x300	575	14
	SEN-06	EDIFICIO CONS	3x1x630	590	21
CIRCUITO 1-2	EDIFICIO CONS	SE TERNA "TERGU"	2x(3x1x630)	14.325	42
POTENZA COMPLESSIVA					42,000

Tabella 14

In generale, per tutte le linee elettriche, si prevede la posa direttamente interrata dei cavi, senza ulteriori protezioni meccaniche, ad una profondità di 1,10 m dal piano di calpestio.

In caso di particolari attraversamenti o di risoluzione puntuale di interferenze, le modalità di posa saranno modificate in conformità a quanto previsto dalla norma CEI 11-17 e dagli eventuali regolamenti vigenti relativi alle opere interferite, mantenendo comunque un grado di protezione delle linee non

inferiore a quanto garantito dalle normali condizioni di posa.

Per il dettaglio dei tipologici di posa, si rimanda all'elaborato grafico SEN-PD-D50-00-Sezioni tipo elettrodotti interrati 36 kV e AT.

9. AREA EDIFICIO CONSEGNA

Nel presente capitolo si darà descrizione dell'area dell'edificio di consegna a servizio dell'impianto eolico in oggetto, dando evidenza delle caratteristiche delle principali componenti elettriche e delle opere civili necessarie alla realizzazione dell'opera.

1.1. UBICAZIONE E VIABILITÀ DI ACCESSO

Il parco eolico in progetto convoglierà l'energia prodotta verso l'edificio consegna e da qui verso la Stazione Elettrica Terna "Tergu" 150/36 kV in progetto nel Comune di Tergu in provincia di Sassari.

L'area dell'edificio Consegna ricadrà nel territorio Comunale di Sennori provincia di Sassari nei pressi di " C. Badde Zotta" (particella n.105 del foglio 14); la sua posizione è identificata dalle coordinate geografiche: 40°48'5.62"N, 8°37'32.99"E

L'area dell'edificio Consegna è di forma rettangolare di larghezza pari a circa 40 m e di lunghezza pari a circa 24,30 m, interamente recintata accessibile e tramite un cancello carrabile largo 7,00 m. Il sito è accessibile dalla S.P.72 proseguendo su una strada di parco.



Figura 15

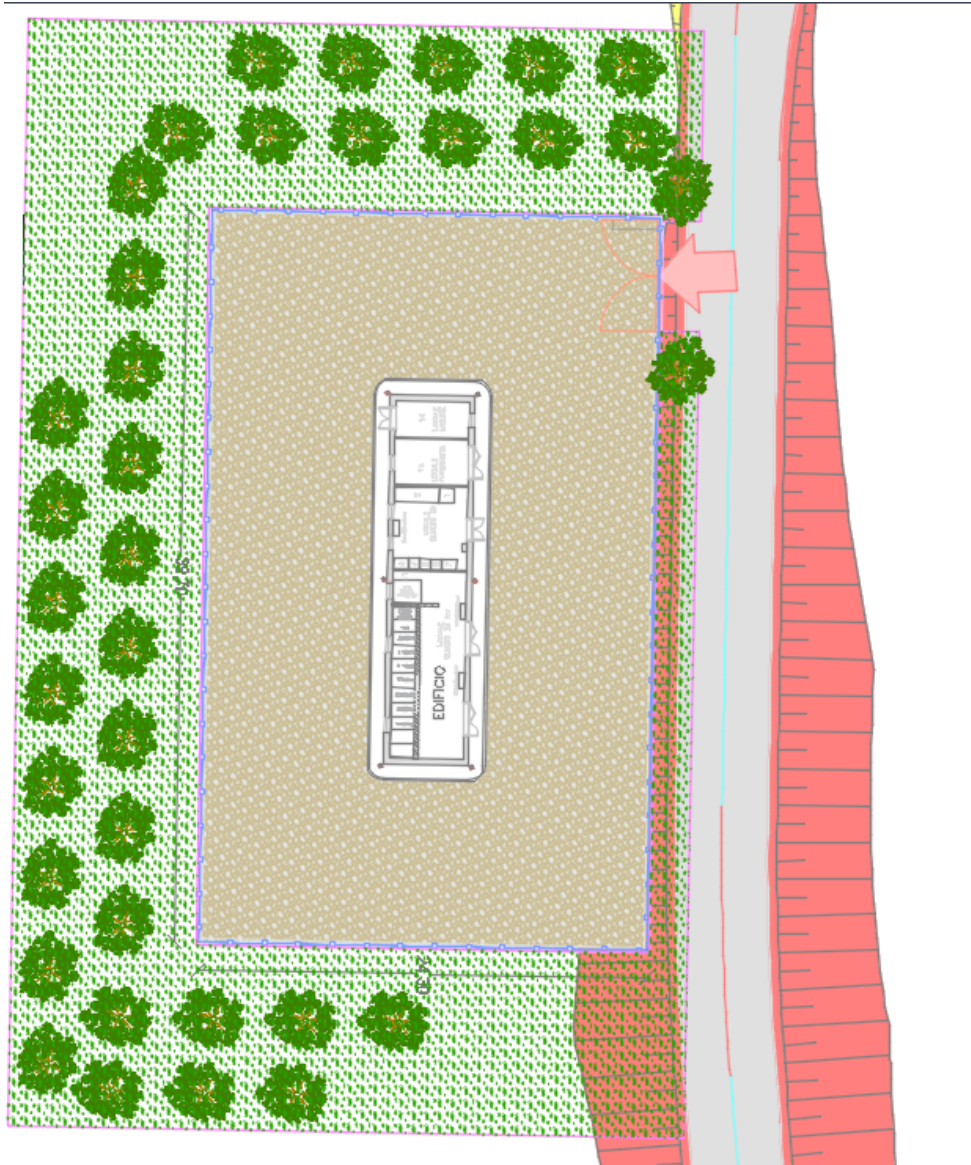


Figura 16 Planimetria Area Edificio Consegna

1.2. EDIFICIO CONSEGNA

Presso l'area in esame verrà realizzato un edificio destinato a locali tecnici, avente un ingombro in pianta di (20,0 x 4,60) m, nel quale verranno ubicati i quadri a 36KV, i trasformatori 36kV/BT, nonché i quadri ausiliari.

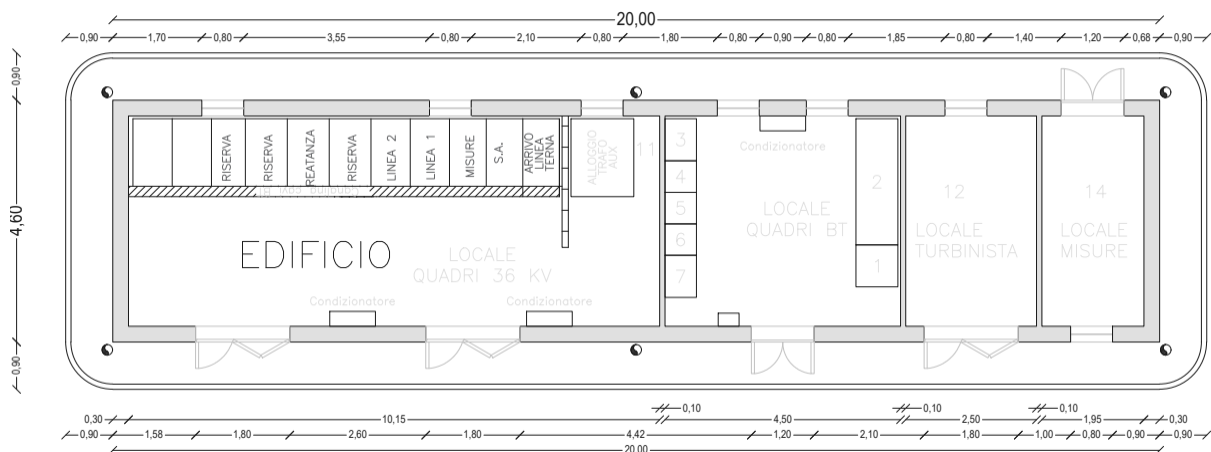


Figura 17 Layout edificio consegna

L'edificio è articolato in più locali interni, adibiti a:

- Locale quadri a 36kV;
- Locale quadri BT;
- Locale Turbinista.
- Locale Misure e Contatori.

L'edificio sarà completo di tutti gli impianti elettrici civili interni (illuminazione e prese).

1.3. OPERE CIVILI

Le Opere Civili di dell'Area dell'Edificio Consegna possono essere identificate così come segue:

- Edificio Consegna
- Opere complementari
 - Recinzione metallica con altezza minima fuori terra su entrambi i lati di 2,50 m dal piano
 - Area a verde perimetrale;

- Area inghiaia permeabile.

10. STAZIONE TERNA “TERGU”

L'impianto eolico di Sennori avrà una potenza installata di 42.00 MW, ed il proponente ha richiesto a Terna il preventivo di connessione che prevedrà come la centrale venga collegata in antenna a 36 kV su una nuova Stazione Elettrica (SE) di smistamento della RTN a 150 /36kV, da inserire in entra – esce alle linee 150 kV “Sennori – Tergu” e “Ploaghe Stazione – Tergu”.

Quindi il sistema di connessione alla rete prevede:

- la nuova Stazione Elettrica di Terna 150/36KV "Tergu"; da inserire in entra – esce alla linea RTN a 150 kV “Sennori – Tergu” e “Ploaghe Stazione – Tergu”.
- raccordi di connessione AT a 150 kV, tra la stazione 150 KV “Tergu” le linee RTN a 150 kV “Sennori – Tergu” e Ploaghe Stazione – Tergu”.

La Stazione elettrica RTN 150 kV denominata “Tergu” sarà ubicata nel Comune di Tergu, in provincia di Sassari in località Case Addis nei pressi del Monte Lu Pabizzone (particelle n.251, 102 e 57 del foglio 2),

La stazione interessa un'area di forma a L composta da un parte di larghezza pari a circa 119,50 m e di lunghezza pari a circa 119.25 m e una seconda parte di larghezza pari a circa 88,00 m e di lunghezza pari a circa 85 m, interamente recintata e accessibile tramite un cancello carrabile largo 7,00 m di tipo scorrevole ed un cancello pedonale posti sul lato est della stazione stessa. Il sito è accessibile dalla SP17 ed un tratto di strada vicinale che sarà realizzata per l'accesso alla Stazione Terna.

Relativamente ai raccordi aerei AT tra la stazione RTN e le linee AT esistenti, l'intervento consiste nella realizzazione dei nuovi elettrodotti aerei a 150 kV di raccordo tra le due linee esistenti “Sennori – Tergu” e “Tergu – Ploaghe” e la futura Stazione Elettrica di smistamento a 150 kV di Tergu “SE Tergu”.

Gli elettrodotti di raccordo saranno quattro, due per ognuna delle linee attualmente esistenti:

- “Sennori – SE Tergu”
- “SE Tergu – Tergu”
- “SE Tergu – Ploaghe””;
- “Tergu – SE Tergu””.

Si precisa che la progettazione della futura stazione elettrica di Terna 150/36KV "Tergu" e dei relativi raccordi aerei da inserire in entra – esce alla linea RTN a 150 kV “Sennori – Tergu” e “Ploaghe Stazione – Tergu)”, riportati nella documentazione progettuale, sono in carico ad altro

produttore avente ruolo di capofila nei confronti di Terna S.p.A.

11. OPERE DI INGEGNERIA AMBIENTALE

Tra le specifiche dettate dal Committente dell'opera riveste un ruolo importante la volontà di preservare

l'“*habitus naturale*” mediante l'adozione di tutte le possibili tecniche di bioingegneria ambientale. Tali interventi di ingegneria naturalistica, intrapresi per la salvaguardia del territorio, dovranno avere lo scopo di:

- intercettare i fenomeni di ruscellamento incontrollato che si verificano sui versanti per mancata regimazione delle acque;
- ridurre i fenomeni di erosione e di instabilità dei versanti;
- regimare in modo corretto le acque su strade, piste e sentieri;
- ridurre il più possibile l'impermeabilizzazione dei suoli creando e mantenendo spazi verdi e diffondendo l'impiego della vegetazione nella sistemazione del territorio.

12. MATERIALI DI SCAVO E RIUTILIZZO

Per maggiori dettagli si rimanda al “**Piano preliminare di utilizzo in sito delle terre e rocce da scavo escluse dalla disciplina dei rifiuti (art. 24 co. 3 dpr 120/2017) SEN-SA-R04_00**”