

		<i>Boti</i>	<i>Boen</i>	<i>Scapone</i>	
B	10.4.2024	101	013	093	Revisione come da commenti Terna 18.3.2024
A	19.4.2023	101	013	093	Emissione per autorizzazione
REVISIONE	DATA	ELABORATO	VERIFICATO	APPROVATO	DESCRIZIONE
<b>GRUPPO VISCONTI</b> <small>Join the ReEvolution</small>					IMPIANTO  SE 380/150/36 kV CASTELLUCCIO DEI SAURI
<b>BRULLI</b> <b>trasmissione</b>					TITOLO  RACCORDI 380kV RELAZIONE CAMPI ELETTRICI E MAGNETICI
SCALA	FORMATO	FOGLIO / DI		N. DOCUMENTO	
-	A4	1 / 30		7 0 6 0 4 B	

**SOMMARIO**

1. PREMESSA.....	3
2. QUADRO NORMATIVO.....	4
3. METODOLOGIA DI CALCOLO.....	5
3.1 Calcolo dei campi elettrici.....	5
3.2 Calcolo dei campi magnetici.....	5
3.2.1 Correnti di calcolo.....	6
3.3 Risultati.....	6
4. ANALISI DEI RICETTORI.....	11
4.1 Schede ricettori sensibili.....	13
5. CONCLUSIONI.....	15

## 1. PREMESSA

Oggetto della presente relazione è il calcolo dei campi elettrici e magnetici generati dai raccordi alla nuova SE 380/150/36 kV Castelluccio dei Sauri, denominata “Castelluccio dei Sauri” dall’esistente elettrodotto a 380 kV “Deliceto – Foggia”. L’opera in oggetto verrà realizzata, assieme alle altre menzionate nel seguito e descritte nel dettaglio nella documentazione di progetto, per connettere alla rete elettrica nazionale diversi produttori di energia da fonte rinnovabile.

In base alle STMG accettate dalle società sopra menzionate, è necessaria la realizzazione di una nuova stazione RTN, denominata “Castelluccio dei Sauri”, che si conatterà in entra esci alla linea 380 kV “Deliceto – Foggia”. Nell’immagine sottostante riportiamo un estratto della planimetria del progetto.

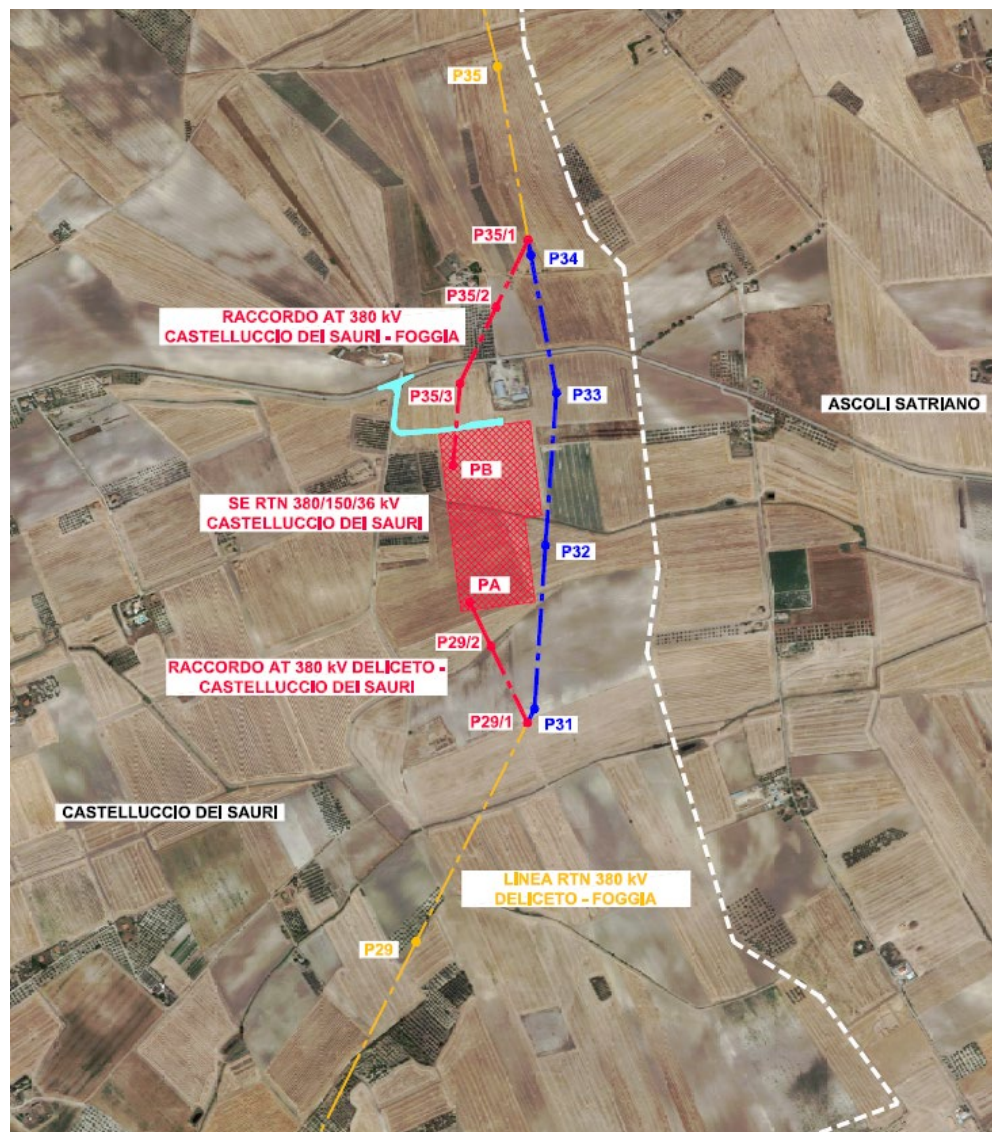


Figura 1: estratto dell’ortofoto con planimetria dei raccordi in progetto

La linea 380 kV esistente “Deliceto - Foggia” è realizzata in palificata a semplice terna ed è armata con conduttore trinato in ACSR  $\varnothing 31,5$  mm, pertanto i raccordi a tale elettrodotto sono progettati con il medesimo conduttore a corda trinata ACSR  $\varnothing 31,5$  mm, mentre si avrà conduttore binato AAC  $\varnothing 41,1$  mm sull’ultima campata in arrivo ai portali di stazione.

La presente relazione tratta, pertanto, dei raccordi della SE 380/150/36 kV Castelluccio dei Sauri alla linea aerea AT Deliceto - Foggia, che verranno denominati rispettivamente “Castelluccio dei Sauri – Foggia” e “Deliceto - Castelluccio dei Sauri”. Il progetto prevede la demolizione di 1247 m di linea esistente tra i tralicci 31 e 34 e la realizzazione dei due raccordi: dal palo 29 al Portale A presente in stazione, e dal traliccio 35 al portale B. I nuovi raccordi avranno una lunghezza complessiva di 958 m e prevedono l’installazione di 4 tralicci oltre ai portali di stazione.

Il franco minimo sarà non inferiore ai 14 metri, comunque superiore a quello strettamente previsto della normativa vigente

Il calcolo dei campi elettrici e magnetici prodotti dalla SE Castelluccio dei Sauri è riportato nel documento 70404.

## 2. QUADRO NORMATIVO

La normativa che regola l'esposizione della popolazione a campi elettromagnetici risale ai primi anni '90. La prima legge emanata, ora abrogata, è il DPCM 23 Aprile 1992 "Limiti massimi di esposizione ai campi elettrico e magnetico generati alla frequenza industriale nominale (50 Hz) negli ambienti abitativi e nell'ambiente esterno": tale normativa fissava la distanza da mantenersi dagli elettrodotti aerei e i valori massimi di esposizione per la popolazione. Con il crescente interesse da parte della popolazione per la tematica in oggetto, è stata avvertita la necessità di una regolamentazione più dettagliata dell'esposizione ai campi elettrici e magnetici, cui ha fatto seguito l'emanazione di numerose leggi regionali e della legge quadro nazionale.

In particolare, la Legge Quadro No. 36 del 22 Febbraio 2001 "Legge quadro sulla protezione dalle esposizioni a campi elettrici, magnetici ed elettromagnetici" ha lo scopo di assicurare la tutela della salute dei lavoratori, delle lavoratrici e della popolazione dagli effetti dell'esposizione a determinati livelli di campi elettrici, magnetici ed elettromagnetici e di assicurare la tutela dell'ambiente e del paesaggio promuovendo l'innovazione tecnologica. Con i successivi decreti attuativi, DPCM 8 Luglio 2003, sono stati fissati i livelli di esposizione, di attenzione e l'obiettivo di qualità da rispettarsi al fine della tutela della salute della popolazione.

Nella tabella 1 seguente riportiamo i valori fissati come limite di esposizione, valore di attenzione e obiettivo di qualità per campi elettrici e magnetici prodotti alla frequenza di rete (50 Hz) connessi al funzionamento e all'esercizio degli elettrodotti.

	<b>Campo magnetico (<math>\mu</math>T)</b>	<b>Campo elettrico (V/m)</b>	<b>NOTE</b>
Limite di esposizione	100	5.000	-
Valore di attenzione	10	-	Da verificarsi in luoghi adibiti a permanenza non inferiore alle 4 ore
Obiettivo di qualità	3	-	

Tabella 1 - valori come da normativa in vigore

Con il DM del 29 Maggio 2008 "Approvazione della metodologia di calcolo per la determinazione delle fasce di rispetto per gli elettrodotti" viene approvata la metodologia di calcolo per la determinazione delle fasce di rispetto degli elettrodotti, in relazione a quanto previsto dal DPCM 8 Luglio 2003: uno degli scopi è la regolamentazione delle nuove installazioni e/o nuovi insediamenti presso elettrodotti o edifici esistenti.

A tal fine occorre approntare i corretti strumenti di pianificazione territoriale come la previsione di fasce di rispetto, calcolate sulla base di parametri certi e stabili nel lungo periodo. Le fasce di rispetto sono infatti definite come "lo spazio circostante un elettrodotto, che comprende tutti i punti, al di sopra e al di sotto del livello del suolo, caratterizzati da un'induzione magnetica di intensità maggiore o uguale all'obiettivo di qualità: all'interno delle fasce di rispetto non è consentita alcuna destinazione di edifici ad uso residenziale scolastico sanitario ovvero ad uso che comporti una permanenza non inferiore a quattro ore giorno".

Tali fasce di rispetto sono variabili in funzione ai dati caratteristici di ogni tratta o campata considerata in relazione ai dati caratteristici della stessa. Al fine di facilitare la gestione territoriale è stato introdotto il concetto di **Distanza di Prima Approssimazione (DPA)** quale: "la distanza, in pianta sul livello del suolo, dalla proiezione del centro linea, che garantisce che ogni punto la cui proiezione al suolo disti dalla proiezione del centro linea più di DPA si trovi all'esterno delle fasce di rispetto".

La metodologia definita si applica alle linee elettriche aeree e interrate, esistenti o in progetto, con esclusione delle linee a media tensione in cavo cordato ad elica, siano esse interrate o aeree, in quanto in questi casi le fasce associabili hanno ampiezza ridotta, inferiore alle distanze previste dal Decreto Interministeriale 21 Marzo 1988, No. 449 e del DM LPP del 16 Gennaio 1991. Nella normativa viene specificato inoltre che, per le stazioni e cabine primarie, la DPA - e quindi la fascia di rispetto - solitamente rientrano nei confini dell'area di pertinenza dell'impianto stesso. Comunque, nel caso l'autorità competente lo ritenga necessario, dovranno essere calcolate le fasce di rispetto relativamente agli elementi perimetrali (es. portali, sbarre, ecc.)

### 3. METODOLOGIA DI CALCOLO

La rete elettrica nazionale, di cui i nuovi raccordi 380 kV tra la SE Castelluccio dei Sauri e l'esistente elettrodotto 380 kV "Deliceto - Foggia" fanno parte, è esercita alla frequenza di 50 Hz. A questa frequenza i campi elettrici e magnetici generati dagli elementi attivi sono due fenomeni distinti, il primo proporzionale alla tensione degli stessi, mentre il secondo proporzionale alla corrente che vi circola.

Anche i limiti applicabili per la tutela della salute della popolazione per questi due fenomeni sono molto differenti: per il campo elettrico è previsto il solo rispetto del limite di esposizione, mentre per il campo magnetico è previsto anche il rispetto di un valore di qualità, per luoghi in cui è prevista la permanenza per un tempo superiore alle 4 ore/giorno.

#### 3.1 Calcolo dei campi elettrici

La valutazione del campo elettrico al suolo è avvenuta mediante l'impiego di un foglio di calcolo creato in base a quanto indicato dalla norma CEI 211-4.

La configurazione della geometria dei sostegni e i valori delle grandezze elettriche sono quelli riportati nelle relazioni tecniche illustrative allegate alla documentazione progettuale.

Per la progettazione degli elettrodotti oggetto di intervento è stato utilizzato un franco minimo da terra di 14 m.

La valutazione del campo elettrico è avvenuta nelle condizioni maggiormente conservative, effettuando la simulazione in corrispondenza di un sostegno la cui altezza utile sia inferiore a quella minima dei sostegni previsti nel tracciato in oggetto.

Nel grafico sottostante riportiamo i risultati della simulazione.

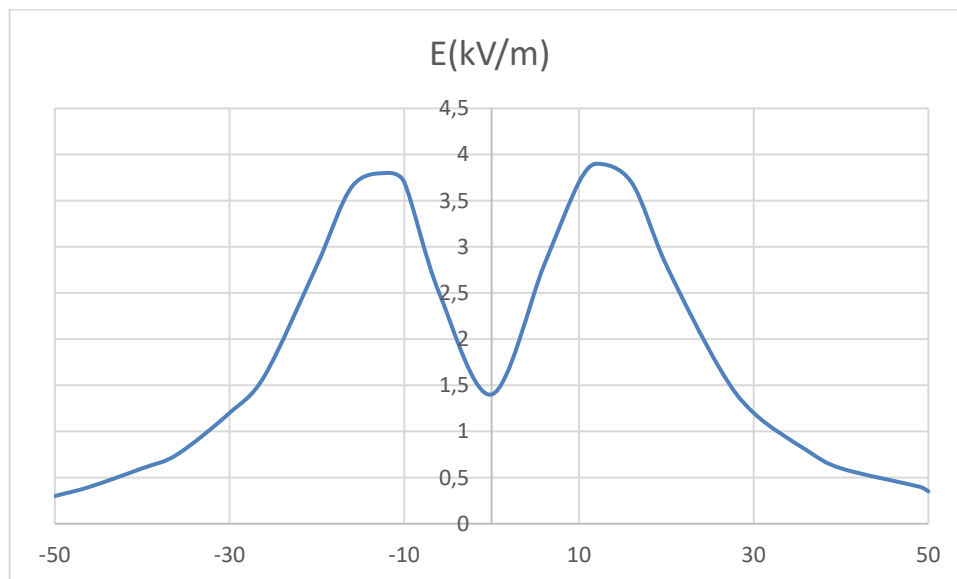


Figura 2: campo elettrico risultante dal calcolo sulla base della norma CEI 11-60

Come si evince dai risultati delle simulazioni e dai grafici di letteratura prodotti dagli stessi enti gestori della linea elettrica, il valore del campo elettrico è sempre inferiore al limite previsto dal DPCM 08/07/03 fissato in 5 kV/m.

Anche le misure effettuate al di sotto di linee esistenti, confermano il rispetto del limite.

#### 3.2 Calcolo dei campi magnetici

Al fine di stimare il campo magnetico prodotto dagli elettrodotti in oggetto e determinare le DPA da applicarle, si è proceduto effettuando il calcolo teorico in considerazione di quanto previsto dal Decreto Ministeriale 29/05/2008, utilizzando la portata in corrente in servizio normale come definita dalla norma CEI 11-60 come descritto nel capitolo seguente.

Il calcolo del campo magnetico è stato effettuato utilizzando il software "Magic" di BEShielding di cui riportiamo in allegato il documento di validazione. Il software permette di calcolare i campi magnetici generati da sorgenti di tipo elettrico, quali trasformatori, sistemi di linee elettriche, cabine MT/BT, buche giunti, blindosbarre e impianti elettrici. Il software permette la determinazione delle fasce di rispetto per linee elettriche e cabine MT/BT, secondo quanto previsto dalla Legge Quadro n. 36/2001 (esposizione ai campi magnetici della popolazione) e dal D.Lgs. n. 81/08 (valutazione dei rischi in ambiente lavorativo). Permette inoltre di studiare le singole sorgenti (linee elettriche, cavi, sistemi multiconduttori, trasformatori) configurazioni bidimensionali e

tridimensionali attraverso l'integrazione della legge di Biot-Savar o lo studio di sistemi complessi, come le cabine elettriche MT/BT, tenendo conto della tridimensionalità delle sorgenti, della loro reale posizione e della sovrapposizione degli effetti delle diverse componenti.

### 3.2.1 Correnti di calcolo

Nel calcolo si è considerata la corrente corrispondente alla portata in servizio normale della linea definita dalla norma CEI 11-60 per conduttori con diametro 31,5 mm, conformemente al disposto del D.P.C.M. 08/07/2003, come indicato nella seguente tabella:

Tensione nominale della linea kV	Zona A		Zona B	
	Periodo C	Periodo F	Periodo C	Periodo F
380	740	985	680	770

Tabella 2 – Valori di portata in corrente del conduttore di riferimento in zona A - B e periodo Caldo – Freddo come da CEI 11-60

L'elettrodotto in oggetto è localizzato in provincia di Foggia, a 288 m sul livello del mare rientra pertanto in zona A: la portata in corrente in servizio normale risulta pari a 958 A. I raccordi saranno armati principalmente con un fascio di conduttori trinato da 31,5 mm ciascuno, pertanto la corrente per il calcolo delle Distanze di Prima Approssimazione utilizzata sarà pari a  $3 \times 985 = 2955 \text{ A}$ .

### 3.3 Risultati

I valori di campo magnetico generati dall'elettrodotto sono calcolati al fine di definire le ampiezze delle Distanze di Prima Approssimazione da applicarsi dall'asse dei raccordi aerei. Tali valori sono desunti utilizzando le correnti come descritto nel capitolo precedente.

Riportiamo nel seguito i risultati delle simulazioni effettuate per la configurazione dei conduttori come disposti sui sostegni a Y di rettilifo e la simulazione effettuata per i sostegni a bandiera utilizzati per gli angoli maggiori. Nella fase progettuale in essere è prevista la realizzazione di tutti i pali a Y ed un palo a bandiera (P29/1). Cautelativamente viene considerato il palo a Y con sbracci maggiori tra quelli adottati e descritti nei profili, documenti 70672 e 70673.

Linee aeree - calcolo su piano yz - quota X=50

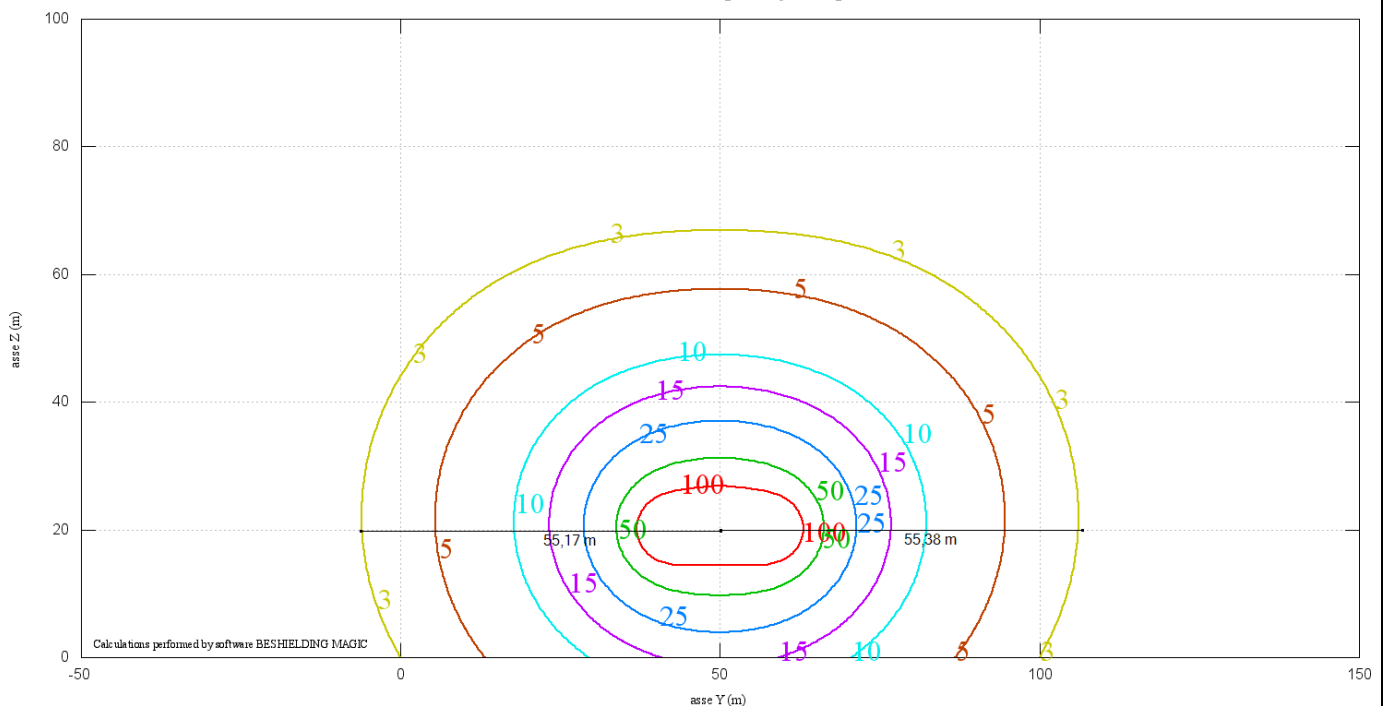


Figura 3 – Livelli di campo magnetico prodotti dalla configurazione dei conduttori su sostegno a Y in rettilifo

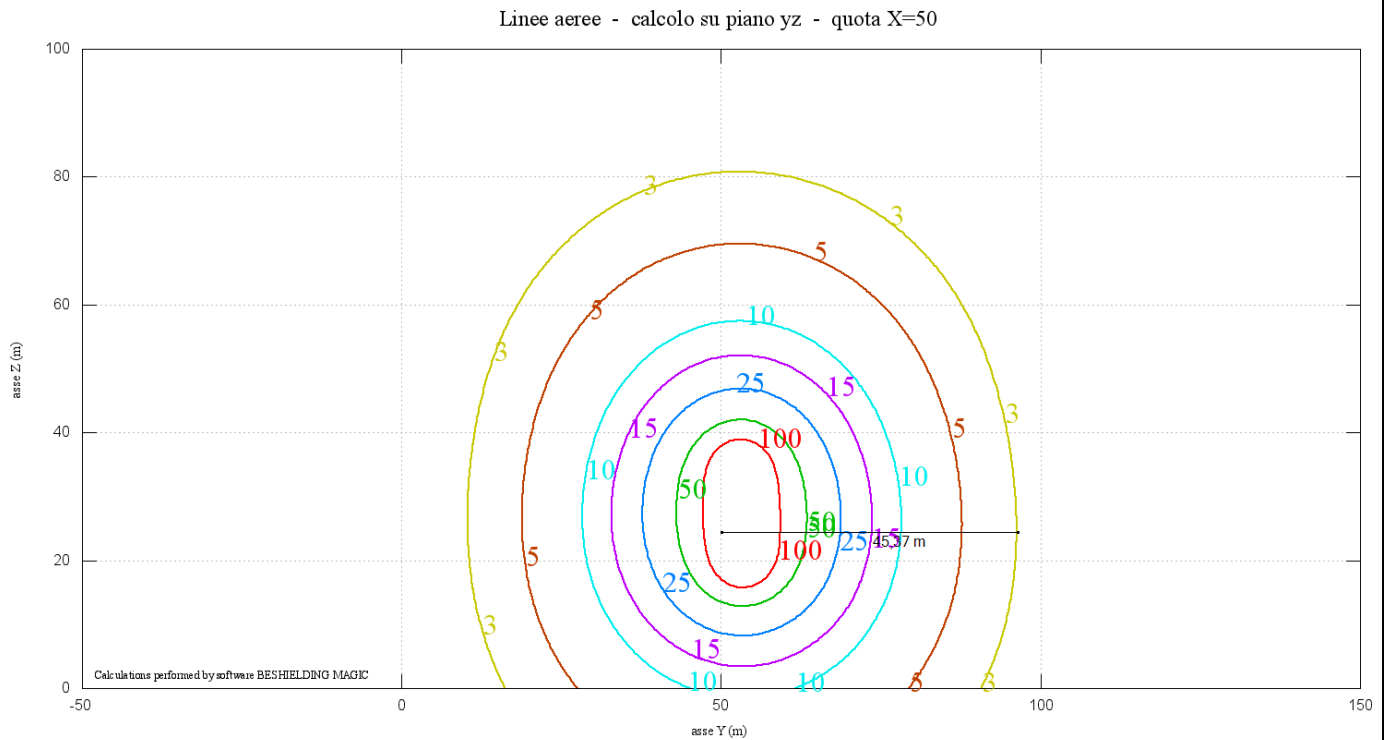


Figura 4 – Livelli di campo magnetico generato dai conduttori come disposti sul sostegno con mensole a bandiera

Come si osserva dai grafici dei livelli di campo magnetico come disposti in corrispondenza dei vari sostegni si ottengono delle DPA pari a 55,38 m e 45,37 m. Cautelativamente si adotta come DPA la distanza maggiore, arrotondata al metro, pari a 56 m.

Nelle figure seguenti riportiamo le curve di isolivello del campo magnetico generate sul piano XY per l'intera tratta dei raccordi ad una altezza di 20, 30, 40 e 50 metri dal suolo.

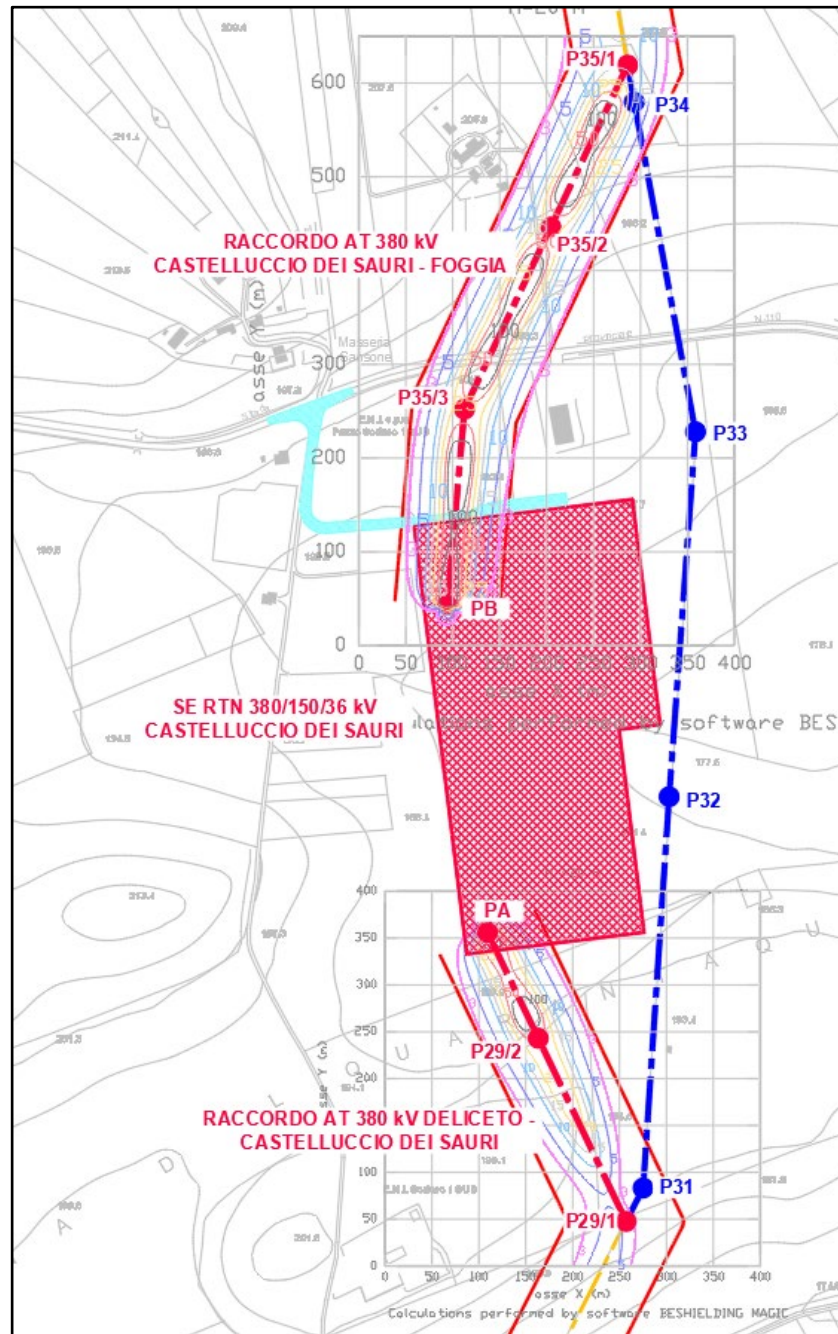


Figura 5 - Livello di campo magnetico generato dai raccordi ad una altezza di 20 m dal suolo



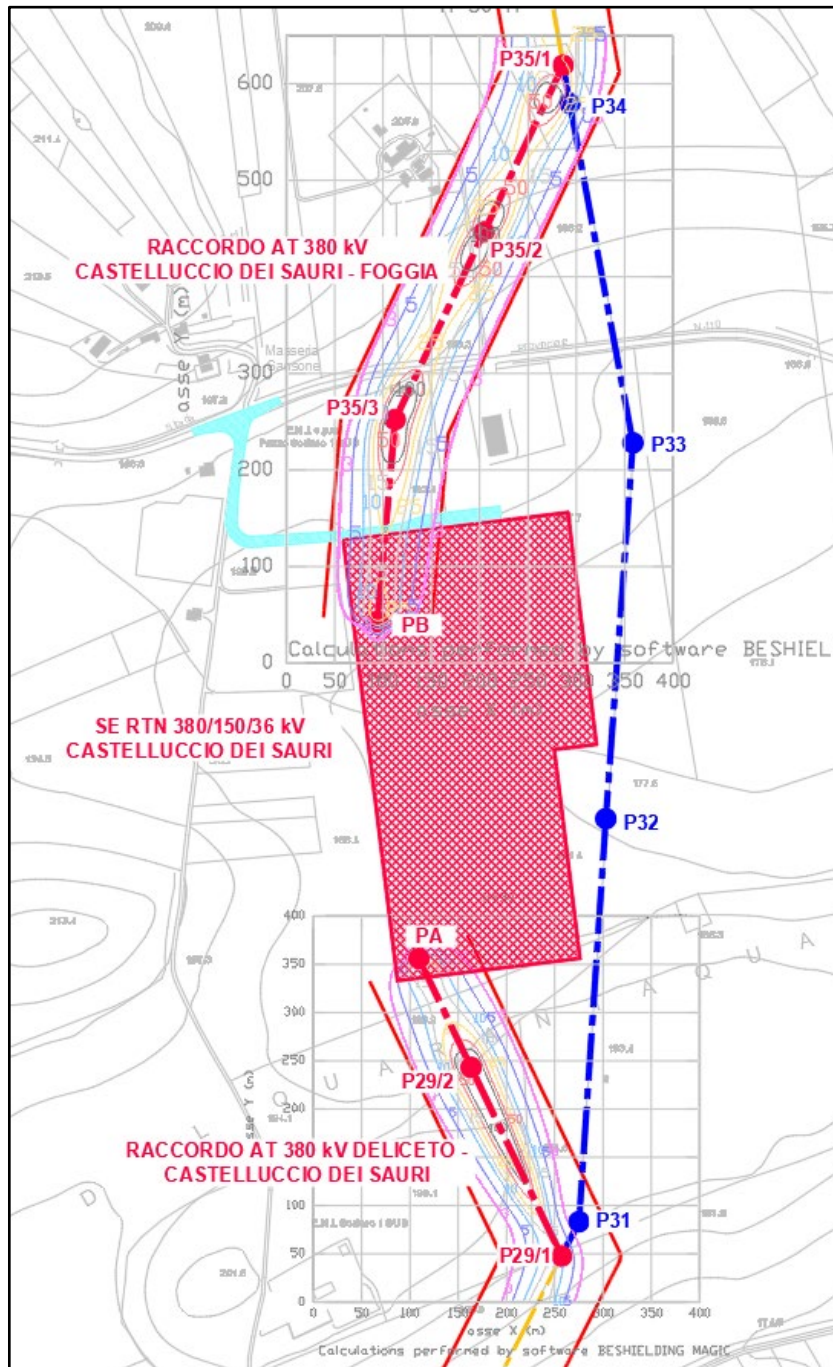


Figura 6 - Livello di campo magnetico generato dai raccordi ad una altezza di 30 m dal suolo

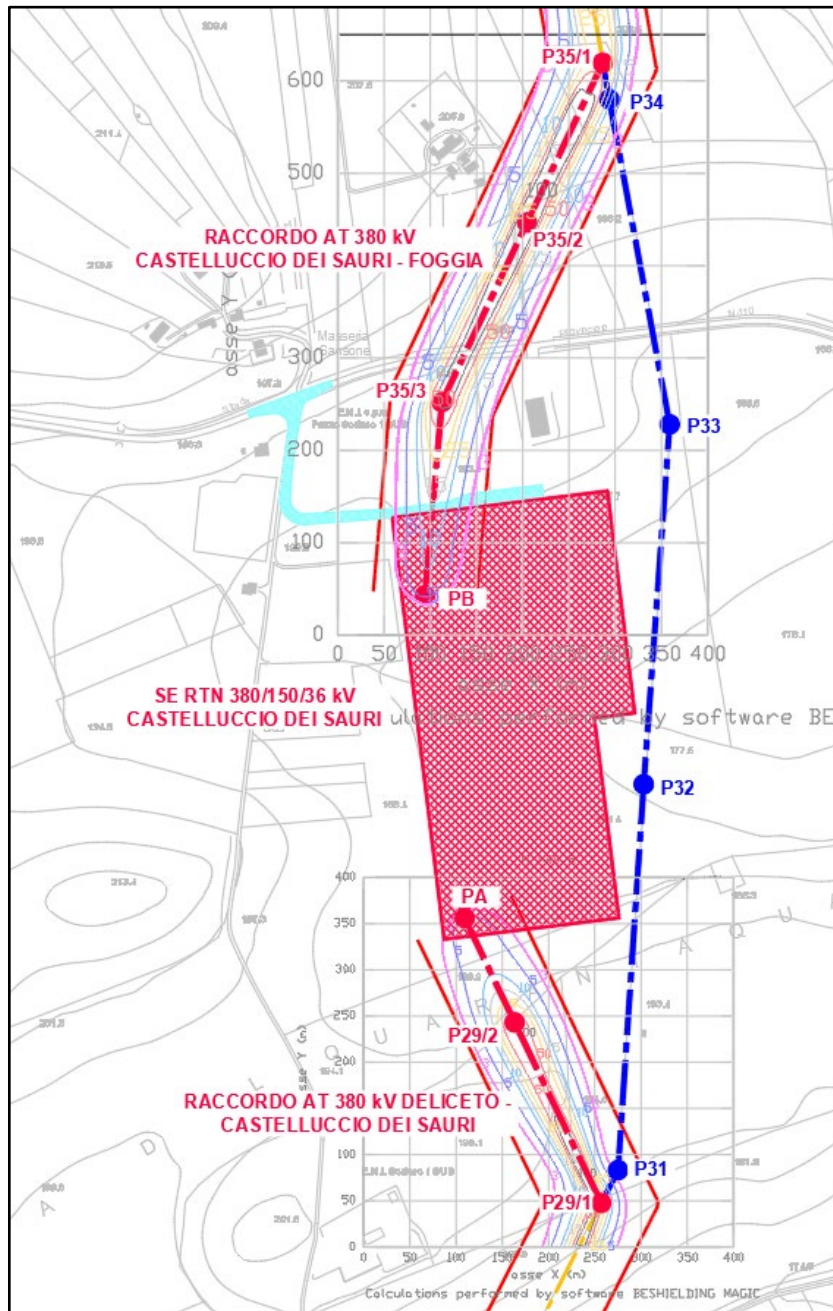


Figura 7 - Livello di campo magnetico generato dai raccordi ad una altezza di 40 m dal suolo

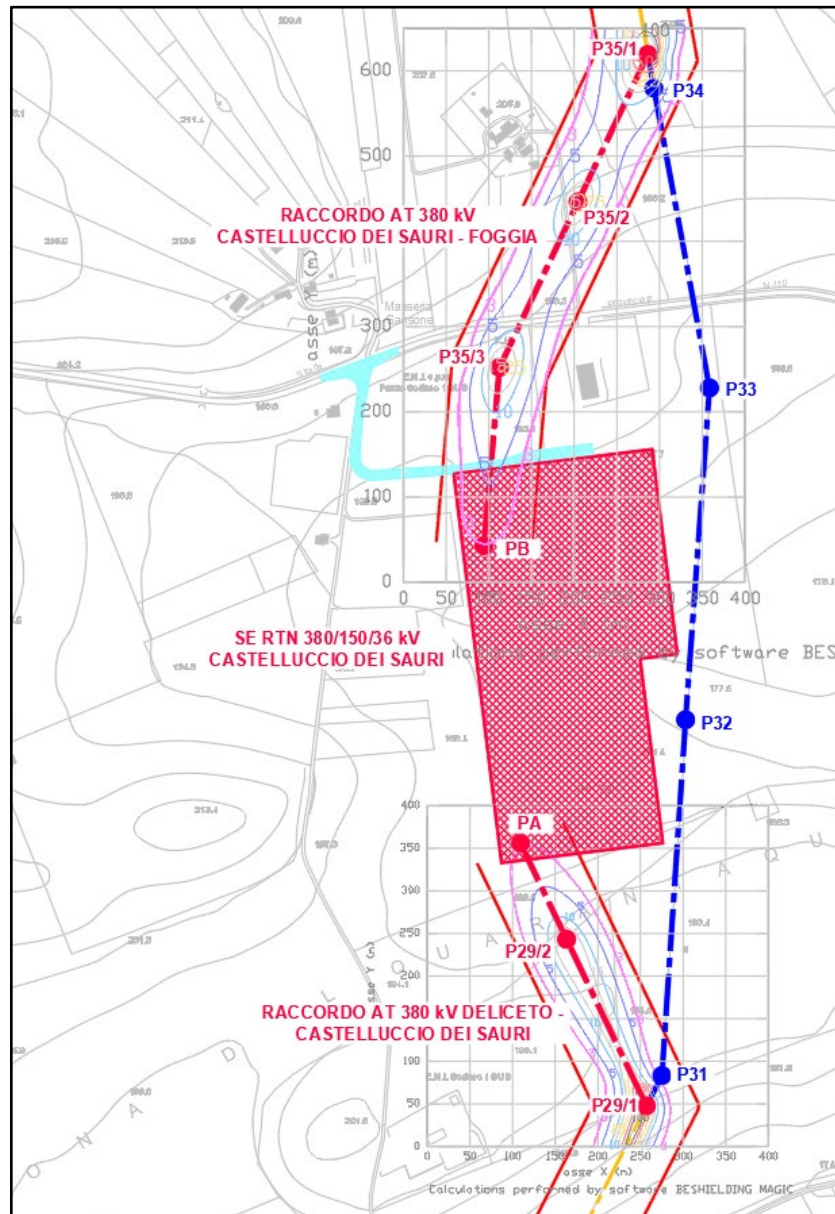


Figura 8 - Livello di campo magnetico generato dai raccordi ad una altezza di 50 m dal suolo

#### 4. ANALISI DEI RICETTORI

In prossimità del raccordo AT 380 kV Deliceto – Castelluccio dei Sauri non sono presenti ricettori sensibili. Nell'area in prossimità del raccordo AT 380 kV Castelluccio dei Sauri – Foggia sono presenti un capannone industriale e un gruppo di case sparse. Come evidenziato nell'immagine di dettaglio sottostante entrambe sono esterne alle DPA, calcolate in maniera cautelativa. Si sottolinea che il ricettore posto più in prossimità del limite della DPA, nella tratta fra il P35/1 ed il P35/2, è classificato a catasto come "unità collabente", che caratterizza quelle costruzioni caratterizzate da notevole livello di degrado.

Si specifica, ulteriormente, che le distanze indicate in Figura 9 sono riferite:

- Alle DPA per quanto riguarda le misure prese in corrispondenza dei tralicci P35/1 e P35/3;
- Alla distanza fra la linea ed il fabbricato esistente, per la misura presa nella tratta P35/1 - P35/2.

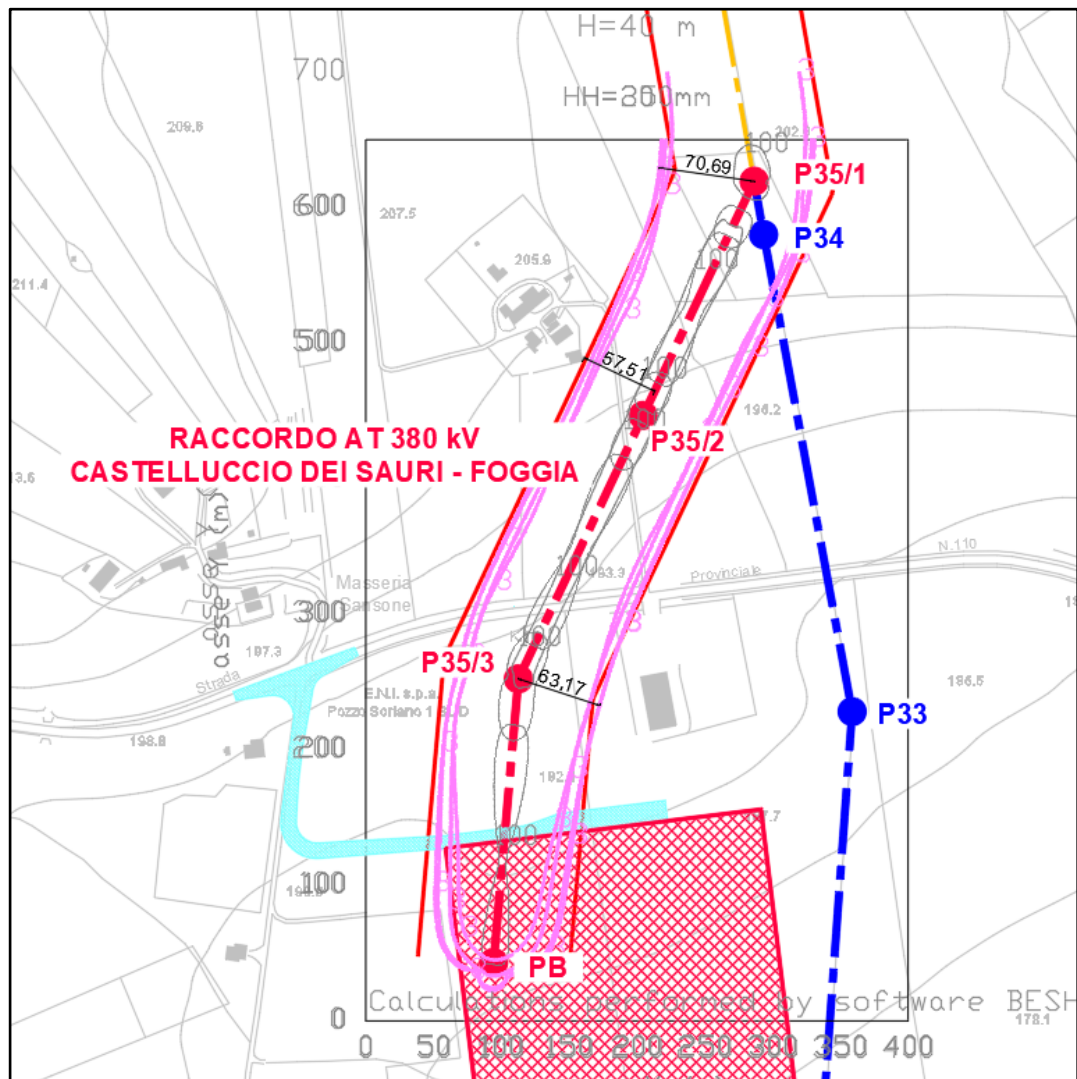


Figura 9 – Sovrapposizione delle curve di isolivello dei 3  $\mu$ T calcolate a diverse altezze dal suolo

**4.1 Schede ricettori sensibili**

Riportiamo nel seguito l'analisi di dettaglio dei ricettori posti in prossimità del raccordo AT 380 kV "Castelluccio dei Sauri – Foggia".

**CARATTERISTICHE RICETTORE**

ID		Case sparse
COMUNE		Castelluccio dei Sauri
UBICAZIONE	Campata	Tralicci P35/2 P35/1
CATEGORIA CATASTALE	F02	unità collabente
DESTINAZIONE D'USO		-
COORDINATE	WGS84	41°18'45.60"N 15°31'3.45"E
QUOTA	mslm	204
DISTANZA ASSE LINEA	m	57,5
INDUZIONE MAGNETICA	μT	2,478



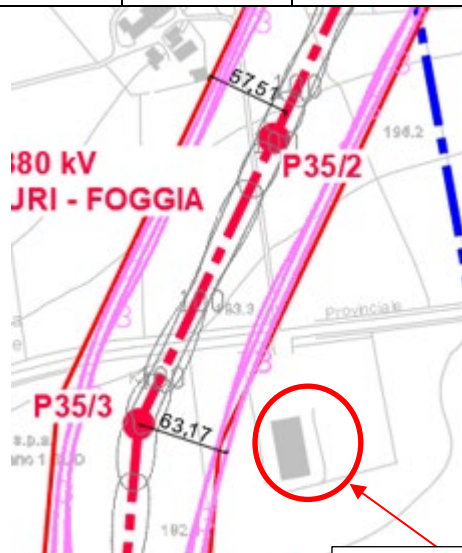
Fabbricato collabente più vicino alla linea



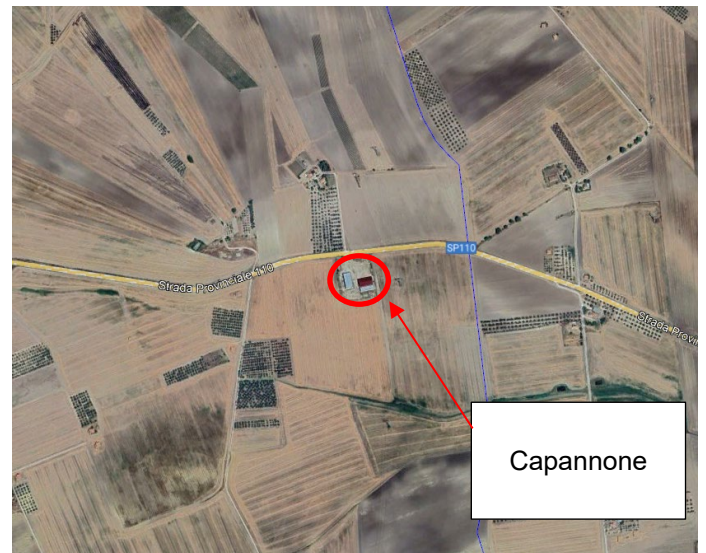
Si sottolinea che il primo edificio in cui permangono persone è posto a più di 73 m dall'asse dell'elettrodotto effettivamente ed è classificato come magazzino e locale di deposito. In corrispondenza di questo, il campo magnetico risulta pari a 1,533 μT.

**CARATTERISTICHE RICETTORE**

ID		Capannone
COMUNE		Castelluccio dei Sauri
UBICAZIONE	Campata	Tralicci P35/3 P35/2
CATEGORIA CATASTALE	D10	Fabbricato con funzioni produttive connesse con attività agricole
DESTINAZIONE D'USO		Capannone azienda
COORDINATE	WGS84	41° 18' 38,05"N 15° 31' 5,48" E
QUOTA	mslm	204
DISTANZA ASSE LINEA	m	57,5
INDUZIONE MAGNETICA	$\mu$ T	1,565



Capannone



Capannone

## 5. CONCLUSIONI

Il DPCM 8 Luglio 2003 fissa i limiti di esposizione per la popolazione ai campi elettrici e magnetici generati da elettrodotti alla frequenza di rete (50Hz). Tali limiti sono pari a 5.000 V/m per il campo elettrico e 100  $\mu$ T, 10  $\mu$ T e 3  $\mu$ T per il campo magnetico rispettivamente come limite di esposizione, valore di attenzione e obiettivo di qualità: gli ultimi due sono validi per esposizioni superiori alle 4 ore / giorno. In base alla definizione del DM del 29 Maggio 2008, occorre applicare le DPA che garantiscano a chiunque rimanga all'esterno il rispetto del valore di qualità, alle stazioni elettriche, alle cabine primarie e secondarie e agli elettrodotti ad esse collegati.

Oggetto della presente relazione è il calcolo dei campi elettrici e magnetici dei raccordi a 380 kV in progetto alla nuova SE 380/150/36 kV Castelluccio dei Sauri dall'esistente elettrodotto "Deliceto – Foggia".

In riferimento ai campi magnetici generati dai raccordi è stata cautelativamente determinata una DPA da applicarsi dall'asse della linea di **56 m**. Nella immagine seguente sono riportate le DPA così calcolate e i risultati delle simulazioni 3D dei raccordi da cui si evidenzia che tali fasce risultano idonee a garantire il rispetto del valore di qualità di 3  $\mu$ T eccetto che in prossimità degli angoli dei raccordi effettuati con sostegni a Y (sostegni 35/1 e 35/3), dove la fascia diviene rispettivamente di 71 e 64 m.

Come si evince dall'analisi dei ricettori precedentemente riportata, e dal documento 70424 - Planimetria catastale con DPA, non sono presenti ricettori sensibili all'interno delle DPA.

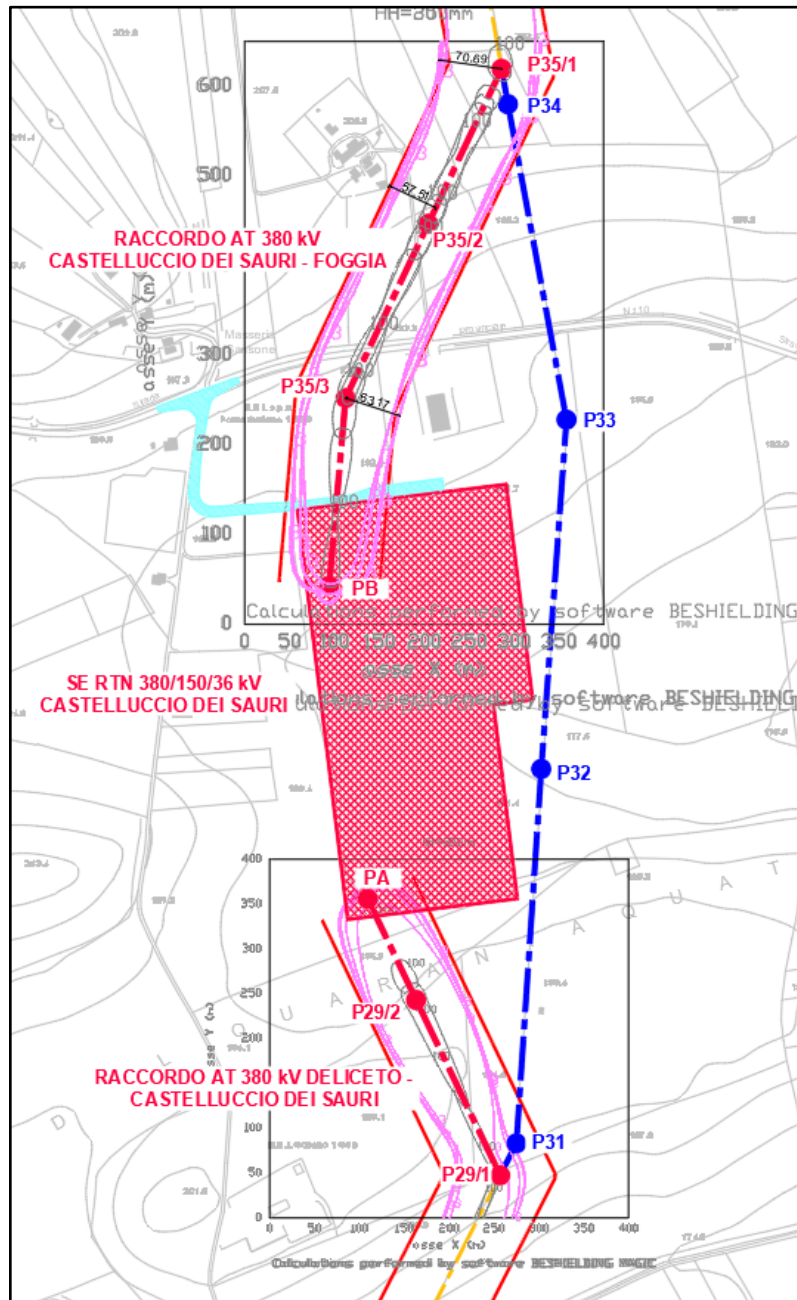


Figura 10 – Indicazione delle DPA e sintesi dei risultati delle simulazioni alle diverse altezze dal suolo



**Allegato 1: Documento di Validazione**



## Documento di Validazione

# Algoritmi di calcolo del software MAGIC<sup>®</sup> (MAGnetic Induction Calculation)

Revisione	Data	Elaborato	Approvato
05	11/01/2021	M.F.	S.G.
00 Emissione	07/01/2014	D.B.	M.M.

## Sommario

Premessa.....	3
1 Verifica del modulo bidimensionale.....	3
1.1 Confronto con CEI 211-04.....	3
1.2 Confronto con codice CESI.....	4
2 Verifica del modulo tridimensionale.....	7
2.1 Campo prodotto da un segmento finito arbitrariamente orientato.....	7
2.2 Validazione sperimentale del modulo tridimensionale.....	8
3 Verifica del modulo tridimensionale:trasformatore di potenza.....	9
3.1 Verifica del modello MAGIC della singola colonna del trasformatore con modello FEM (Finite Element Method).....	9
3.2 Verifica del modello MAGIC del trasformatore completo con misure sperimentali.....	12
Conclusioni.....	13

## Premessa

Il presente documento riporta le verifiche funzionali del software MAGIC<sup>®</sup> attraverso il confronto con software già esistenti e di comprovata validità e con rilievi sperimentali.

Il confronto si sviluppa in tre parti:

- 1) verifica del modulo bidimensionale
- 2) verifica del modulo tridimensionale
- 3) verifica del modulo tridimensionale di configurazioni impiantistiche con particolare riferimento al trasformatore di potenza

Le principali caratteristiche del software MAGIC<sup>®</sup> sono:

- a) software bi-tridimensionale
- b) integrazione della formula di Biot-Savart
- c) dominio infinito (nessuna condizione al contorno necessaria)
- d) trascurati effetti di mitigazione del campo dovuto a schermatura di fatto (analisi conservativa)
- e) sovrapposizione degli effetti
- f) analisi in regime simbolico (calcolo dei moduli e delle fasi)

Il software è stato sviluppato da tecnici specializzati con la collaborazione e la supervisione di docenti e ricercatori del Politecnico di Torino – Dipartimento Energia (prof. Aldo Canova e Ing. Luca Giaccone).

## 1 Verifica del modulo bidimensionale

La verifica del modulo bidimensionale è stata condotta mediante confronto con la formulazione analitica, come indicato dalla CEI 211-04, e mediante confronto con un codice di calcolo sviluppato dal CESI.

### 1.1 Confronto con CEI 211-04

Una possibile validazione del programma utilizzato può essere effettuata confrontando il campo calcolato con il programma stesso e quello calcolato per via analitica, secondo la norma CEI 211-4 paragrafo 4.3, su di un caso in cui questa seconda procedura è applicabile in modo esatto. Tale caso si riferisce ad un sistema di conduttori rettilinei, paralleli e indefiniti.

Sotto queste ipotesi l'induzione magnetica  $\mathbf{B}$  è data dall'espressione:

$$\mathbf{B} = \frac{\mu_0}{2\pi} \sum_{k=1}^N \frac{\bar{I}_k}{d_k} \bar{u}_l \times \bar{u}_r \quad (1)$$

in cui  $N$  è il numero dei conduttori,  $d$  è la distanza tra il conduttore  $k$ -esimo e il punto di calcolo; i vettori  $\bar{u}_l$  e  $\bar{u}_r$  indicano, rispettivamente, il verso della corrente e della relativa normale;  $\times$  indica il prodotto vettoriale.

In particolare è stato analizzato il caso, che verrà riportato successivamente, relativo ad una linea a doppia terna su semplice palificazione con corrente di 310 A. Come si può osservare dalla figura 1, le due curve sono praticamente coincidenti.

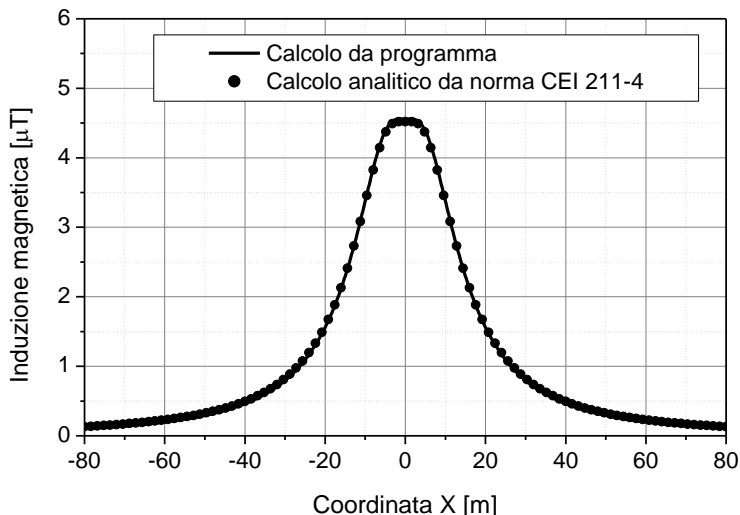


Figura 1: Induzione magnetica al suolo in prossimità di una linea aerea a doppia terna su semplice palificazione con corrente di 310: confronto tra MAGIC® e formula analitica CEI 211-4

**Come si può osservare il profilo di induzione magnetica ottenuto dal software MAGIC® coincide esattamente con i punti calcolati mediante la formula analitica CEI 211-4.**

## 1.2 Confronto con codice CESI

L'analisi del campo magnetico prodotto è stata condotta su due terne trifase di cavi affiancate. Le sezioni di affiancamento riguardano (Fig. 2):

- Buca giunti (interasse 70 cm e livello di interramento pari a 1.25 m)
- Formazione piana (interasse 35 cm e livello di interramento pari a 1.25 m)
- Distanza tra le due terne: 4m

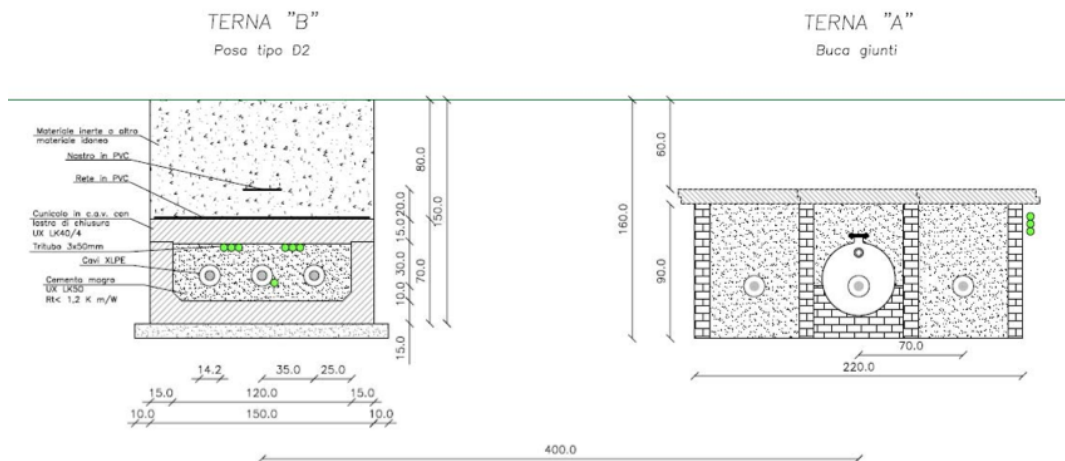


Figura 2: Affiancamento tra due linee interrate AT

Condizioni di carico e relazioni di fase:

- Terna B:  $I_{eff} = 1500$  A (RST)
- Terna A:  $I_{eff} = 1500$  A (TSR)

La configurazione analizzata mediante il codice sviluppato dal CESI porta alla distribuzione di campo riportata in Figura 3.

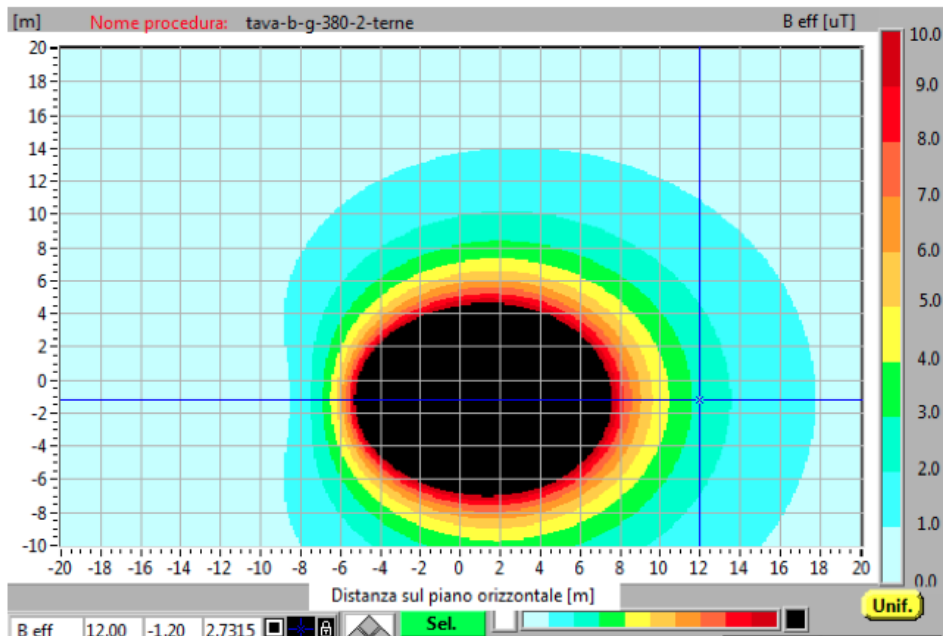
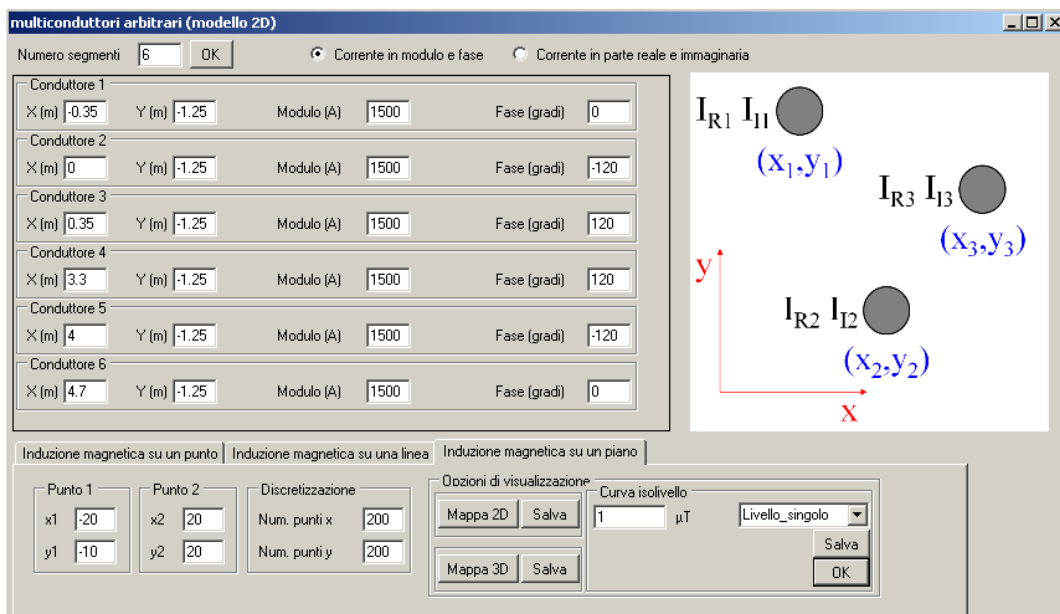


Figura 3: Mappa cromatica delle induzioni magnetiche calcolata mediante software CESI

La stessa configurazione è stata analizzata mediante il codice MAGIC<sup>®</sup> e può essere studiata attraverso due possibili funzioni messe a disposizione dal software:

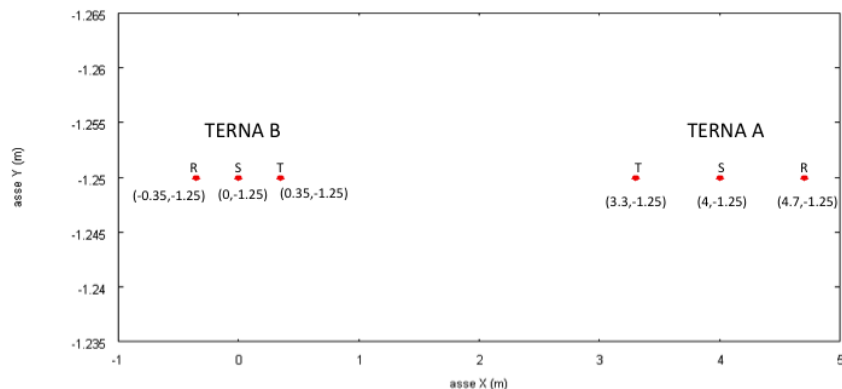
- Terne parallele
- Multiconduttori 2D

In questo documento verrà utilizzato il Multiconduttore 2D (Fig. 4) che permette di definire un sistema di N conduttori posizionati arbitrariamente in cui viene applicata una corrente arbitraria.



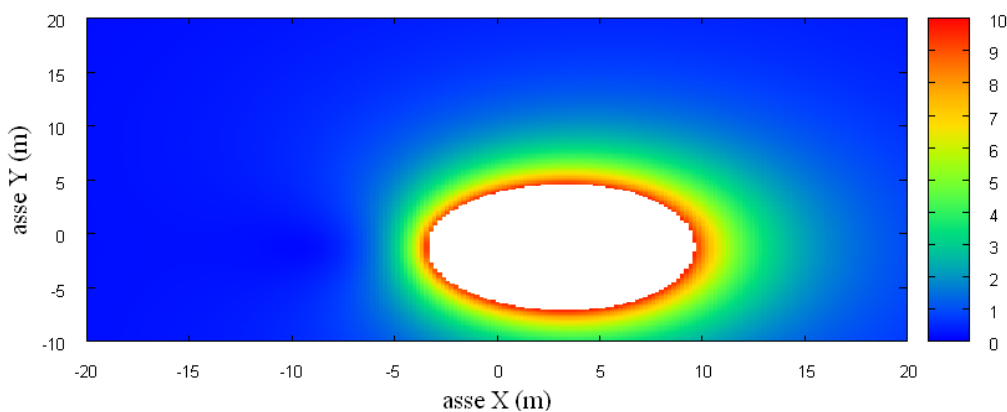
**Figura 4:**Schermata di ingresso modulo “multiconduttori arbitrari (modello 2D)””: dati definizione geometria e sorgenti

Nella seguente Fig. 5 è riportata la “geometria” del sistema che può essere visualizzata al termine dell’inserimento dati.



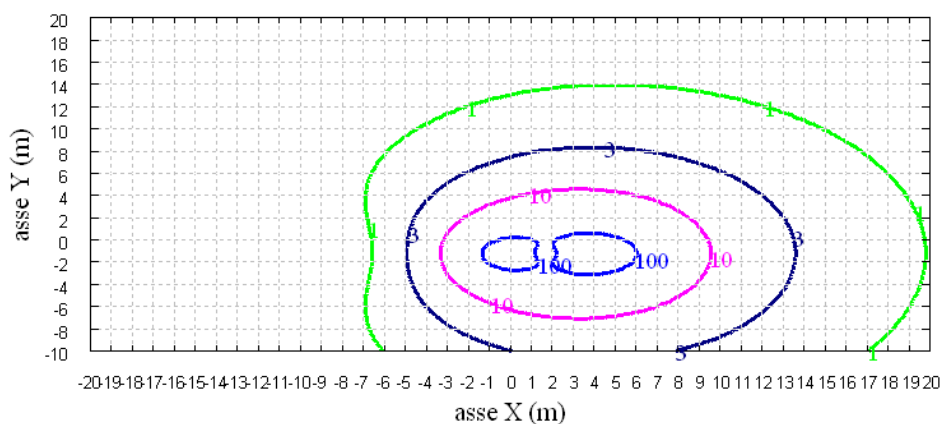
**Figura 5:** Geometria sorgenti

In Fig. 6 è riportata la mappa cromatica dell’induzione magnetica ottenuta dal software MAGIC® (valori in microT):



**Fig. 6:** Mappa cromatica dell’induzione magnetica ottenuta dal software MAGIC® (valori in microT):

In Fig. 7 sono riportate le linee isolivello dell’induzione magnetica (1, 3, 10, 100 microT) visualizzabili dal software MAGIC®.

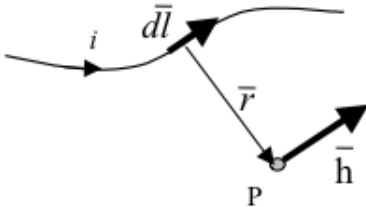


**Fig. 7** Linee isolivello dell’induzione magnetica (1, 3, 10, 100 microT) da software MAGIC®.

**Come si può osservare le mappe cromatiche dei due modelli risultano essere in perfetto accordo.**

## 2 Verifica del modulo tridimensionale

Il modulo tridimensionale del MAGIC® si basa principalmente sull'integrazione della formula di Biot-Savart:

$\vec{h} = \int \frac{i d\vec{l} \times \vec{r}}{4\pi r^3}$	
---	--

Nelle configurazioni impiantistiche si ha spesso a che fare con fasci di cavi che il cui profilo copre percorsi approssimabili con buona precisione a delle spezzate tridimensionali. Ogni spezzata è quindi modellabile mediante una successione di segmenti opportunamente orientati nello spazio. Ne consegue che, sapendo valutare il campo di un segmento arbitrariamente orientato nello spazio, è possibile calcolare il campo prodotto da un fascio di cavi mediante la sovrapposizione degli effetti di tutti i segmenti costituenti il fascio.

### 2.1 Campo prodotto da un segmento finito arbitrariamente orientato

Si consideri il segmento rappresentato nella Fig. 8.

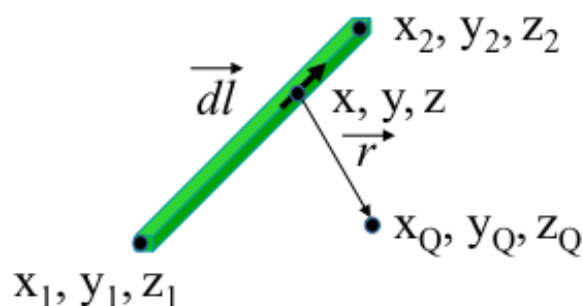


Fig. 8: Modello del segmento.

L'equazione del segmento in forma parametrica diventa la seguente:

$$\hat{x} = x_1 + (x_2 - x_1)t$$

$$\hat{y} = y_1 + (y_2 - y_1)t$$

$$\hat{z} = z_1 + (z_2 - z_1)t$$

Si consideri inoltre che:

$$\vec{r} = (x_Q - x)\vec{a}_x + (y_Q - y)\vec{a}_y + (z_Q - z)\vec{a}_z$$

$$d\vec{l} = dx\vec{a}_x + dy\vec{a}_y + dz\vec{a}_z$$

Facendo le opportune sostituzioni, la formula di Biot-Savart può essere risolta conducendo ad una formula chiusa per il calcolo delle tre componenti di campo  $H_x$ ,  $H_y$  e  $H_z$  (ovvero  $B_x$ ,  $B_y$  e  $B_z$ ). L'integrazione, sebbene sia macchinosa e porti ad espressioni analitiche poco compatte, può essere semplicemente risolta mediante l'utilizzo di un processore simbolico. Per tutti i dettagli circa l'integrazione si consideri la seguente referenza:

Canova A.; F. Freschi; M. Repetto; M. Tartaglia, (2005), *Description of Power Lines by Equivalent Source System*. In: COMPEL, vol. 24, pp. 893-905. - ISSN 0332-1649



## 2.2 Validazione sperimentale del modulo tridimensionale

In Fig. 9 viene rappresentata una spira costituita da 4 conduttori rettilinei che ben rappresenta una sorgente di tipo tridimensionale.

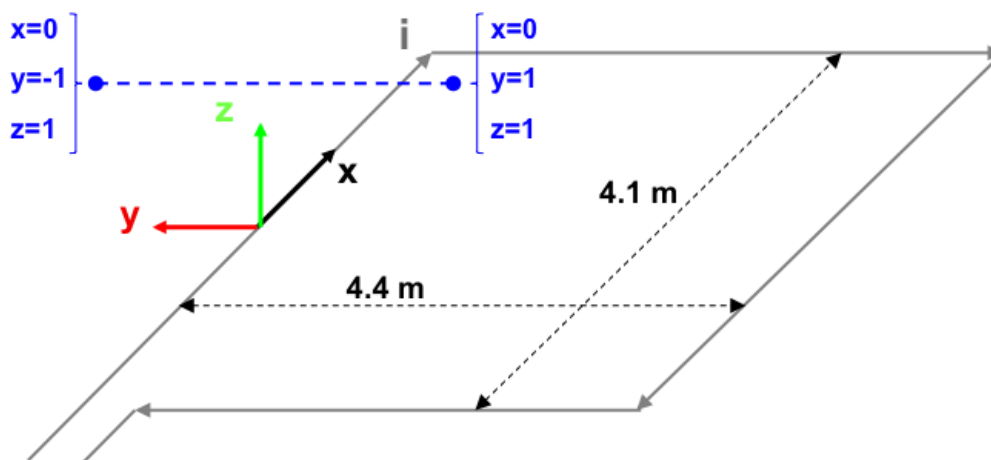


Fig. 9: Schema di spira quadrata.

Nella stessa immagine viene rappresentata una linea di confronto con le seguenti caratteristiche:

- È posta a 1 m da terra →  $z = \text{costante} = 1 \text{ m}$
- Si estenda lungo l'asse  $y$  →  $x = \text{costante} = 0 \text{ m}$
- È lunga due metri: →  $y \text{ minimo} = -1 \text{ m}$ ,  $y \text{ massimo} = 1 \text{ m}$

Su tale linea di confronto sono state eseguite delle misure sperimentali mediante sistema composto da sonda PMM-EHP50 C le cui caratteristiche sono riportate nel seguente elenco:

- Range di frequenze 5Hz – 100 kHz
- Range di campo elettrico 0.01 V/m – 100 kV/m
- Range di campo magnetico 1 nT – 10 mT
- Risoluzione 0.01 V/m - 1 nT
- Tempo di campionamento 30, 60 sec
- Massima acquisizione 1600 ore con acquisizione ogni 60 sec.
- SPAN 100, 200,500 Hz, 1 kHz, 2 kHz, 10 kHz, 100 kHz

Viene infine eseguito il confronto tra misure sperimentali e calcolo eseguito mediante software MAGIC<sup>®</sup>. I risultati di confronto sono riassunti nella seguente figura.

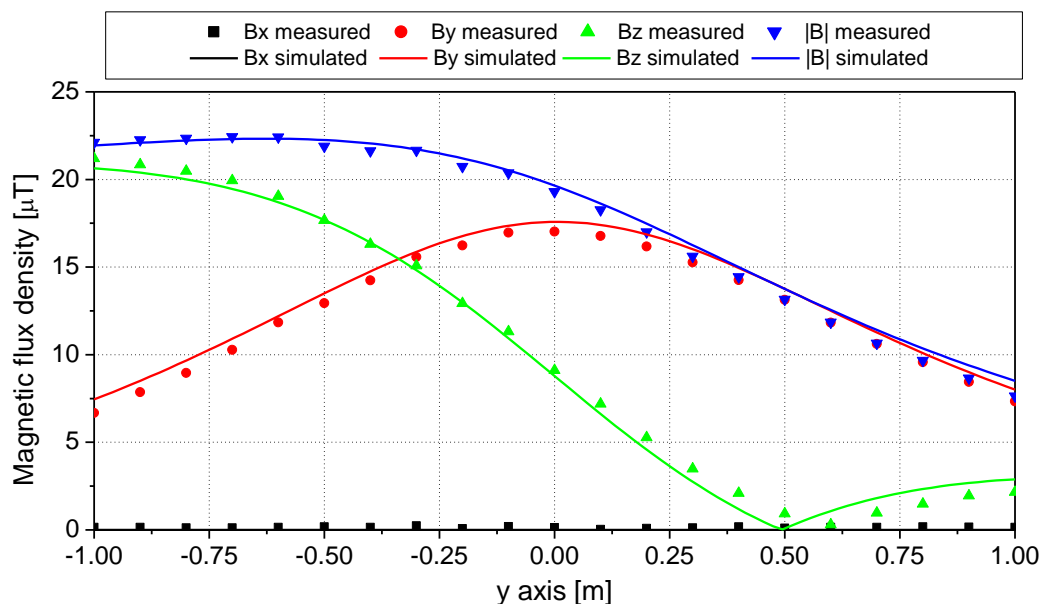


Fig. 10: Induzione magnetica misurata e calcolata mediante software MAGIC®.

***Si dimostra quindi che le misure sperimentali sono in perfetto accordo con il modello implementato nel software MAGIC®.***

### 3 Verifica del modulo tridimensionale:trasformatore di potenza

In questa sezione vengono riportati i principali risultati ottenuti utilizzando il software MAGIC® nella simulazione dei campi generati da un trasformatore in resina (il trasformatore in olio rappresenta una situazione semplificata rispetto a quello in resina).

La validazione è condotta in due step:

- Verifica del modello MAGIC della singola colonna del trasformatore con modello FEM (Finite Element Method)
- Verifica del modello MAGIC del trasformatore completo con misure sperimentali

Maggiori dettagli sui confronti sono riportati nella seguente referenza:

*A. Canova, L. Giaccone, M. Manca, R. Turri, P. Casagrande, "Simplified power transformer models for environmental magnetic impact analysis", 2° Int. Conf. on EMF-ELF, Paris, 24-25 Marzo 2011.*

#### ***3.1 Verifica del modello MAGIC della singola colonna del trasformatore con modello FEM (Finite Element Method)***

MAGIC® propone due diversi modelli per il trasformatore: il primo di tipo semplificato e valido a partire da circa 0.5-1m dal trasformatore, il secondo più rigoroso valido anche a piccole distanze dal trasformatore. Nel seguito i due modelli verranno indicati come Modello 1 e Modello 2.

Un primo confronto tra i due modelli è stato effettuato con un codice agli elementi finiti (FEMM) di tipo assialsimmetrico. In Figura 11 sono riportate le principali dimensioni del caso analizzato: avvolgimento primario e secondario di un trasformatore di 630 kVA in resina e l'indicazione delle linee di calcolo.

Nei calcoli che seguono i due avvolgimenti sono caratterizzati dalle stesse amperspire in opposizione ( $N1 \cdot I1 = N2 \cdot I2$ ) e verranno considerate, come sorgenti, le correnti nominali.

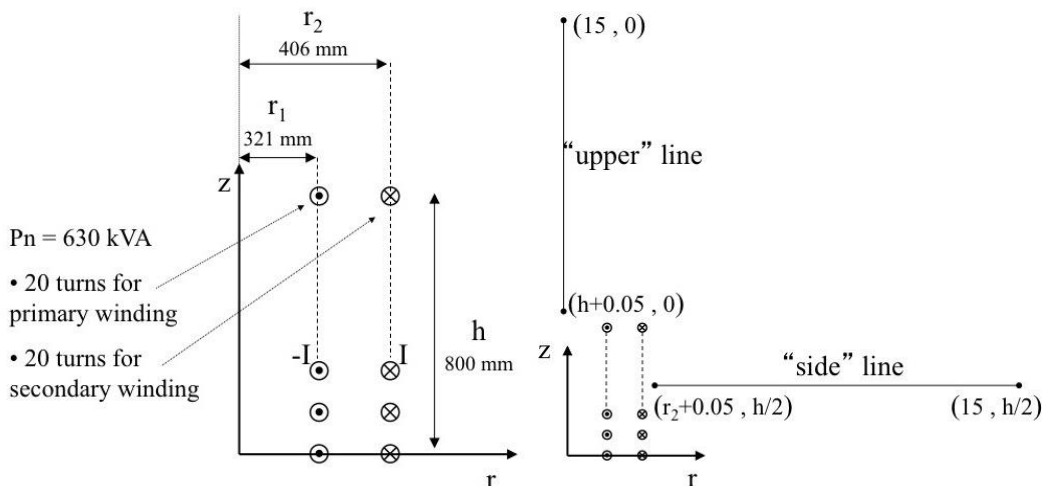


Fig. 11. Geometria del sistema (1) e linee di calcolo (2)

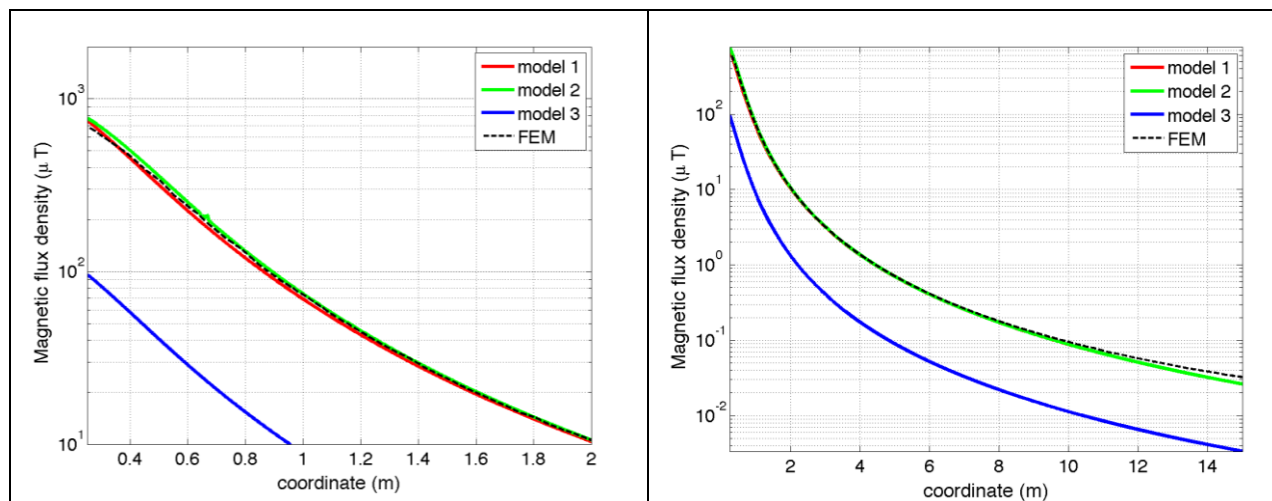
Le Fig. 12 e 13 mostrano, rispettivamente, i valori di induzione magnetica lungo la linea ad 1m dal lato degli avvolgimenti e lungo la linea ad 1.5 m sopra gli avvolgimenti. Le figure mettono a confronto il “modello 1 e 2” ed il calcolo, assunto come riferimento, effettuato mediante codice FEM.

**Si può osservare un ottimo accordo tra i “modelli 1 e 2” adottati nel MAGIC® lungo entrambe le linee mentre per distanze inferiori al metro il modello semplificato, con particolare riferimento al campo lungo la linea verticale, risulta portare a delle discrepanze significative. Per tali distanze è pertanto conveniente utilizzare il “modello 2” che risulta più accurato a spese di un maggiore peso computazionale (nell’ordine comunque delle decine di secondi).**

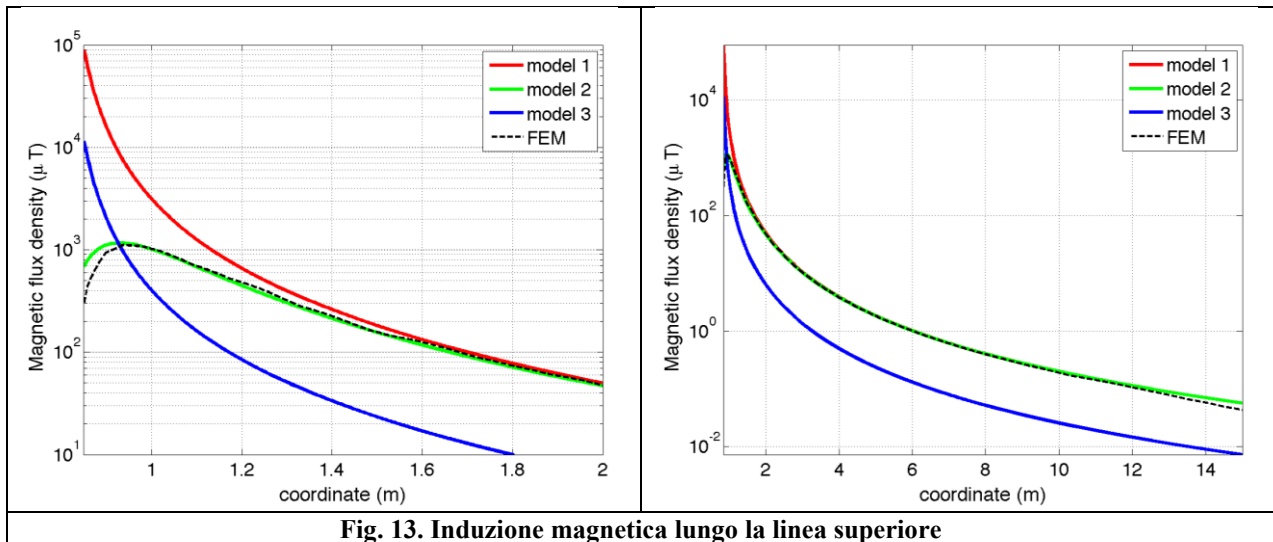
I modelli inseriti nel MAGIC® sono inoltre confrontati con il modello proposto da un altro software commerciale (EFC-400) che verrà denominato “Modello 3”. Tale modello è basato sull’ipotesi che il campo magnetico disperso, essendo correlato con la reattanza di dispersione del trasformatore, risulta quantitativamente correlato alla tensione di corto circuito. Il modello proposto da EFC-400 è quindi costituito da un unico avvolgimento (che sintetizza il primario ed il secondario) percorso da una corrente ridotta, rispetto alla corrente nominale, secondo la seguente formula:

$$I = I_R \cdot \frac{V_{SC} \%}{100} \quad (14)$$

in cui  $I_R$  è la corrente nominale (di primario o secondario) e  $V_{SC}$  è la tensione di cortocircuito percentuale. Può essere utilizzata la corrente di primario o di secondario ( $I_{R1}$  o  $I_{R2}$ ) e corrispondentemente occorre considerare le spire di primario o secondario ( $N_1$  e  $N_2$ ).



**Fig. 12. Induzione magnetica lungo la linea laterale**



**Fig. 13. Induzione magnetica lungo la linea superiore**

Come si può osservare dai profili di induzione magnetica il modello 3 risulta scarsamente idoneo a modellare i due avvolgimenti concentrici di primario e secondario.

### 3.2 Verifica del modello MAGIC del trasformatore completo con misure sperimentali

In questo paragrafo il modelli vengono confrontati con dati sperimentali. Il caso analizzato si riferisce ad un trasformatore in resina da 630 kVA, 15kV/400V, funzionante in condizioni di corto circuito (Fig. 14). Il trasformatore viene alimentato con una tensione che fa circolare negli avvolgimenti una corrente pari al 42% della corrente nominale, si ha quindi 10.4 A di primario (lato MT) e 390 A di secondario (lato BT). Il modello del trasformatore risulta quindi completo e costituito da tutti gli avvolgimenti delle tre fasi.

Le linee di calcolo S1 ed S2 (Fig. 15) sono poste ad 1.5m dal piano di appoggio del trasformatore. E' importante sottolineare che il contributo dei terminali di BT influisce significativamente il campo magnetico ambientale, specialmente nella direzione S1. Pertanto, l'introduzione di tali sorgenti aggiuntive agli avvolgimenti porta ad una riduzione degli scostamenti tra i vari modelli.

In Fig. 16 e 17 sono riportati i confronti tra le induzioni magnetiche, lungo le linee S1 ed S2, misurate e calcolate con i diversi modelli.

**Come si può osservare, in particolare per la linea S2 (dove il contributo delle connessioni è trascurabile) il modello 1 ed il modello 2 approssimano in modo soddisfacente i dati sperimentali.**

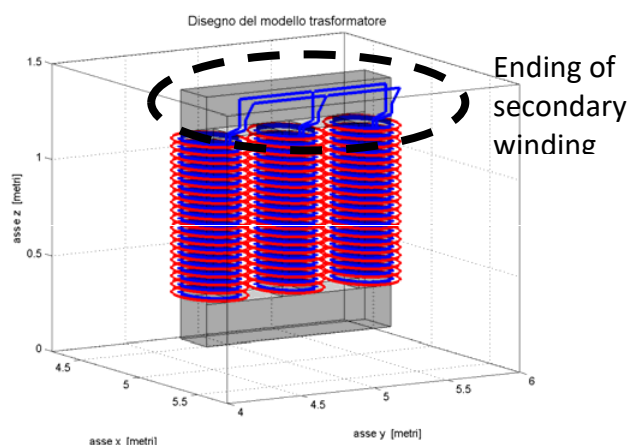


Fig. 14: Connessioni elettriche considerate ai lati BT.

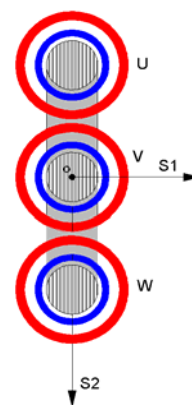


Fig. 15: Linee di calcolo S1 ed S2

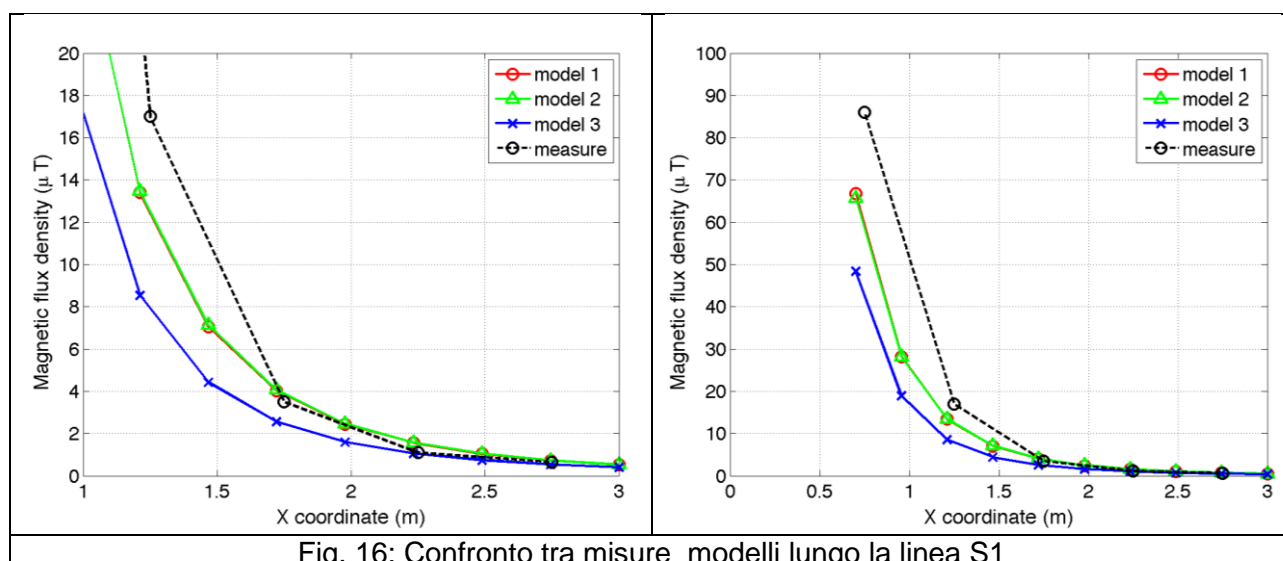


Fig. 16: Confronto tra misure modelli lungo la linea S1

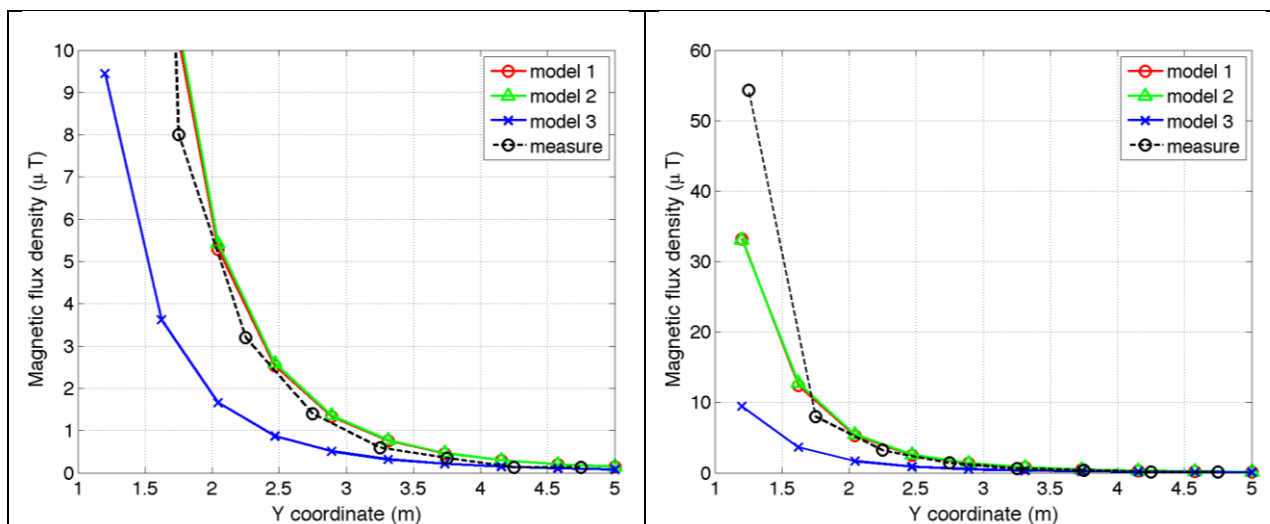


Fig. 17. Confronto tra misure modelli lungo la linea S2

## Conclusioni

Il presente documento si propone di fornire alle autorità competenti tutti gli elementi necessari affinché il software MAGIC® possa essere validato secondo quanto richiesto dal Decreto Ministeriale (160) del 29/05/2008 “Approvazione della metodologia di calcolo per la determinazione delle fasce di rispetto per gli elettrodotti”.

Come indicato nell’art. 5.1.2 (Calcolo delle fasce di rispetto per linee elettriche) del decreto del 29/05/2008, i modelli tridimensionali non sono ancora standardizzati, tuttavia un software in cui i modelli soddisfino ai seguenti requisiti indicati nel decreto:

“...i modelli utilizzati devono essere descritti in termini di algoritmi implementati, condizioni al contorno e approssimazioni attuate. Essi devono essere validati attraverso misure o per confronto con modelli che abbiano subito analogo processo di verifica. La documentazione esplicativa e comprovante i criteri di cui sopra deve essere resa disponibile alle autorità competenti ai fini dei controlli”, può essere ritenuto idoneo allo scopo e, a tal fine, è stato redatto il presente documento.

Per quanto concerne in particolare le cabine elettriche, la complessità delle sorgenti in esame richiede una valutazione accurata che tenga conto principalmente della tridimensionalità delle singole sorgenti e l’effetto prodotto dalla combinazione delle stesse (sovrapposizione degli effetti). Nelle analisi precedentemente svolte sono stati analizzati e validati i principali componenti costituenti le cabine quali linee elettriche di connessione (tratti di conduttori di lunghezza finita), quadri elettrici (tratti conduttori di lunghezza finita) e trasformatori (elementi toroidali e tratti di conduttore di lunghezza finita).

***Dai risultati ottenuti e presentati è quindi possibile concludere che il Software MAGIC® ha le caratteristiche per essere rispondente alle indicazioni richieste dal Decreto Ministeriale (160) del 29/05/2008, lasciando ovviamente alle autorità competenti la verifica ed il giudizio finale.***