

[PEC](#)

Spettabile

**SOLAR CENTURY FVGC 9 S.R.L.**

VIA LARGA 11

20122 MILANO (MI)

[sc-fvgc9@pec.it](mailto:sc-fvgc9@pec.it)

**Oggetto: Codice Pratica: 202101131 – Comune di SAN SEVERO (FG) – Preventivo di  
connessione**

Richiesta di modifica della connessione alla Rete di Trasmissione Nazionale (RTN) per un impianto di generazione da fonte rinnovabile (fotovoltaica) con potenza nominale pari a 71.938 MW integrato da un sistema di accumulo con potenza nominale pari a 18 MW, per una potenza in immissione pari a 75 MW e in prelievo pari a 18 MW.

Con riferimento alla Vs. richiesta di connessione per l'impianto in oggetto, Vi comunichiamo il preventivo di connessione, che Terna S.p.A. è tenuta ad elaborare ai sensi della delibera dell'Autorità di Regolazione per Energia Reti e Ambiente ARG/elt 99/08 e s.m.i. (TICA).

Il preventivo per la connessione, redatto secondo quanto previsto dalla normativa vigente e dal capitolo 1 del Codice di trasmissione, dispacciamento, sviluppo e sicurezza della rete e ai suoi allegati (nel seguito: Codice di Rete), contiene in allegato:

- A.1 la soluzione tecnica minima generale (STMG) per la connessione dell'impianto in oggetto ed il corrispettivo di connessione;
- A.2 l'elenco degli adempimenti che risultano necessari ai fini dell'autorizzazione dell'impianto per la connessione, unitamente ad un prospetto informativo indicante l'origine da cui discende l'obbligatorietà di ciascun adempimento;
- A.3 una nota informativa in merito alla determinazione del corrispettivo per la predisposizione della documentazione da presentare nell'ambito del procedimento autorizzativo e assistenza dell'iter autorizzativo;

A.4 la comunicazione relativa agli Adempimenti di cui all'art. 31 della deliberazione del TICA.

Qualora sia Vs. intenzione proseguire l'iter procedurale per la connessione dell'impianto in oggetto, Vi ricordiamo che, pena la decadenza della richiesta, dovrete procedere all'accettazione del suddetto preventivo di connessione entro e non oltre 120 (centoventi) giorni dalla presente, accedendo al portale MyTerna (raggiungibile dalla sezione "Sistema elettrico" del sito [www.terna.it](http://www.terna.it) e seguendo le istruzioni riportate nel manuale di registrazione) ed utilizzando l'apposita funzione disponibile nella pagina relativa alla pratica in oggetto.

Vi ricordiamo che, come previsto dal vigente Codice di Rete, l'accettazione dovrà essere corredata da documentazione attestante il pagamento del 30% del corrispettivo di connessione, così come definito nel seguente allegato A1 (l'importo è soggetto ad IVA), utilizzando il seguente conto:

Banca Popolare di Sondrio SpA

IBAN --- IT14K0569603211000005335X04 - SWIFT POSOIT22

Inserire nella causale di pagamento:

Codice pratica..... Versamento 30% del corrispettivo di connessione relativo all'impianto ..... situato a .....(Comune / (Provincia),

ed allegare copia della disposizione bancaria dell'avvenuto pagamento sul portale MyTerna <https://myterna.terna.it>, completa del Codice Riferimento Operazione (CRO).

In assenza dell'accettazione del preventivo e del versamento della quota del corrispettivo nei termini indicati, la richiesta di connessione per l'impianto in oggetto dovrà intendersi decaduta.

Vi comunichiamo altresì che Terna ha provveduto ad individuare le aree e linee critiche sulla Rete di Trasmissione Nazionale (RTN) in alta e altissima tensione secondo la metodologia approvata dell'Autorità di Regolazione per Energia Reti e Ambiente (ARERA). Vi informiamo che, qualora il Vs. impianto ricada in un'area/linea critica come da relativa pubblicazione sul sito di Terna, resta valido quanto previsto dalla normativa vigente ed in particolare dalle Delibere ARERA ARG/elt 226/12 e ARG/elt 328/12.

Vi informiamo che, per l'iter della Vs. pratica di connessione, nonché per quanto di nostra competenza relativamente al procedimento autorizzativo, il riferimento di Terna è l'Ing. Alessandra Zagnoni.

Contatti:

Luca De Bellis	3427420014
Stefano Maiorani	0683139554
Giuseppe Di Benedetto	3296555440
Alfonso De Cesare	3465049184

Vi rappresentiamo infine che, qualora sia Vs. intenzione avvalervi della consulenza di Terna ai fini della predisposizione della documentazione progettuale da presentare in autorizzazione, a fronte del corrispettivo di cui all'allegato A.3 di cui sopra, è necessario formalizzare apposita richiesta a Terna.

Rimaniamo a disposizione per ogni eventuale chiarimento in merito.

Con i migliori saluti.

**Enrico Maria Carlini**

Firmato digitalmente da

**Enrico Maria Carlini**

SerialNumber =  
TINIT-CRLNCM68H07H501D  
Data e ora della firma: 11/11/2022 10:10:35

LUC

All.:c.s.

Copia: DTSUD  
SSD-DSC-ADE-AEACS  
SSD-DSC-OML-POACS  
DTSUD-AT-RL  
SSD-RIT-REI-ARINA  
GPI-SVP-PRA  
SSD-PRI-PSR  
Az.: SSD-PRI-CON

---

**ALLEGATO A1**

**SOLUZIONE TECNICA MINIMA GENERALE (STMG)  
PER LA CONNESSIONE**



**Richiesta di modifica della connessione alla Rete di Trasmissione Nazionale (RTN) per un impianto di generazione da fonte rinnovabile (fotovoltaica) con potenza nominale pari a 71,938 MW integrato da un sistema di accumulo con potenza nominale pari a 18 MW, per una potenza in immissione pari a 75 MW e in prelievo pari a 18 MW da realizzare nel Comune di SAN SEVERO (FG). Codice Pratica: 202101131.**

La Soluzione Tecnica Minima Generale per Voi elaborata prevede che la Vs. centrale venga collegata in antenna a 150 kV su una nuova Stazione Elettrica (SE) a 380/150 kV della RTN da inserire in entra – esce alla linea 380 kV “Foggia – San Severo”.

Ai sensi dell’art. 21 dell’allegato A alla deliberazione Arg/elt/99/08 e s.m.i. dell’Autorità di Regolazione per Energia Reti e Ambiente, Vi comunichiamo che il nuovo elettrodotto in antenna a 150 kV per il collegamento della Vs. centrale sulla Stazione Elettrica della RTN costituisce impianto di utenza per la connessione, mentre lo stallo arrivo produttore a 150 kV nella suddetta stazione costituisce impianto di rete per la connessione.

Vi informiamo fin d’ora che al fine di razionalizzare l’utilizzo delle strutture di rete, sarà necessario condividere lo stallo in stazione con altri impianti di produzione; in alternativa sarà necessario prevedere ulteriori interventi di ampliamento da progettare.

In relazione a quanto stabilito dall’allegato A alla deliberazione Arg/elt/99/08 dell’Autorità di Regolazione per Energia Reti e Ambiente e s.m.i., Vi comunichiamo inoltre che:

- i costi di realizzazione dell’impianto di rete per la connessione del Vs. impianto, in accordo con quanto previsto dall’art. 1A.5.2.1 del Codice di Rete, sono di 450 k€ (al netto del costo dei terreni e della sistemazione del sito e nel rispetto di quanto previsto nel documento “Soluzioni Tecniche convenzionali per la connessione alla RTN – Rapporto sui costi medi degli impianti di rete” pubblicato sul ns. sito [www.terna.it](http://www.terna.it));
- il corrispettivo di connessione, in accordo con quanto previsto dal Codice di Rete, è pari al prodotto dei costi sopra indicati per il coefficiente relativo alla quota potenza impegnata a Voi imputabile, pari in questo caso a 0.2308;
- i tempi di realizzazione delle opere RTN necessarie alla connessione sono 20 mesi per la futura SE RTN 380/150 kV e 8 mesi + 1 mese/km per i rispettivi raccordi.

I tempi di realizzazione suddetti decorrono dalla data di stipula del contratto di connessione di cui all’Allegato A.57 del Codice di Rete (disponibile sul ns. sito [www.terna.it](http://www.terna.it)), che potrà avvenire solo a valle dell’ottenimento di tutte le autorizzazioni necessarie, nonché dei titoli di proprietà o equivalenti sui suoli destinati agli impianti di trasmissione.

Per maggiori dettagli sugli standard tecnici di realizzazione dell’impianto di rete per la connessione, Vi invitiamo a consultare i documenti pubblicati sul sito [www.terna.it](http://www.terna.it) sezione Codice di Rete.



**Richiesta di modifica della connessione alla Rete di Trasmissione Nazionale (RTN) per un impianto di generazione da fonte rinnovabile (fotovoltaica) con potenza nominale pari a 71,938 MW integrato da un sistema di accumulo con potenza nominale pari a 18 MW, per una potenza in immissione pari a 75 MW e in prelievo pari a 18 MW da realizzare nel Comune di SAN SEVERO (FG). Codice Pratica: 202101131.**

Facciamo altresì presente che, in relazione alla imprescindibile necessità di garantire la sicurezza di esercizio del sistema elettrico e la continuità di alimentazione delle utenze, pur in presenza della priorità di dispacciamento per le centrali a fonte rinnovabile, è necessario che gli impianti siano realizzati ed eserciti nel pieno rispetto di tutto quanto previsto dal Codice di Rete e dalla normativa vigente.

Vi segnaliamo che in ogni caso la connessione alla rete del Vs. impianto in oggetto non dovrà determinare un degrado della qualità della tensione del sistema elettrico nazionale, pertanto dovrà essere limitata l'immissione in rete dei disturbi da flicker, da distorsione armonica e da dissimetria della tensione secondo quanto previsto dal Codice di Rete e pertanto sarà cura del richiedente installare a proprie spese adeguati sistemi di compensazione, nel caso in cui non siano rispettati i parametri di qualità definiti nel Codice di Rete.

Vi informiamo inoltre che, così come riportato nel prospetto informativo Allegato A.2 *"Adempimenti ai fini dell'ottenimento delle autorizzazioni"*:

- la STMG contiene unicamente lo schema generale di connessione alla RTN, nonché i tempi ed i costi medi standard di realizzazione degli impianti RTN;
- ai fini autorizzativi nell'ambito del procedimento unico previsto dall'art. 12 del D.lgs. 387/03 è indispensabile che il proponente presenti alle Amministrazioni competenti la documentazione progettuale completa delle opere RTN benestariata da Terna.

Rappresentiamo pertanto la necessità che il progetto delle opere RTN sia sottoposto a Terna per la verifica di rispondenza ai requisiti tecnici di Terna medesima, con conseguente rilascio del parere tecnico che dovrà essere acquisito nell'ambito della Conferenza dei Servizi di cui al D.lgs. 387/03.

Riteniamo opportuno segnalare che, in considerazione della progressiva evoluzione dello scenario di generazione nell'area:

- sarà necessario prevedere adeguati rinforzi di rete, alcuni dei quali già previsti nel Piano di Sviluppo della RTN;
- non si esclude che potrà essere necessario realizzare ulteriori interventi di rinforzo e potenziamento della RTN, nonché adeguare gli impianti esistenti alle nuove correnti di corto circuito; tali opere potranno essere programmate in funzione dell'effettivo scenario di produzione che verrà via via a concretizzarsi.

Pertanto, fino al completamento dei suddetti interventi, ferma restando la priorità di dispacciamento riservata agli impianti alimentati da fonti rinnovabili, non sono comunque da



**Richiesta di modifica della connessione alla Rete di Trasmissione Nazionale (RTN) per un impianto di generazione da fonte rinnovabile (fotovoltaica) con potenza nominale pari a 71,938 MW integrato da un sistema di accumulo con potenza nominale pari a 18 MW, per una potenza in immissione pari a 75 MW e in prelievo pari a 18 MW da realizzare nel Comune di SAN SEVERO (FG). Codice Pratica: 202101131.**

escludere, in particolari condizioni di esercizio, limitazioni della potenza generata dai nuovi impianti di produzione, in relazione alle esigenze di sicurezza, continuità ed efficienza del servizio di trasmissione e dispacciamento.

Vi segnaliamo infine che le aree destinate all'installazione dell'impianto fotovoltaico non dovranno interessare le fasce di servitù degli elettrodotti RTN esistenti e di quelli succitati previsti in futuro, tenendo conto che:

- tali fasce sono destinate a consentire l'ispezione e la manutenzione delle linee, e quindi il transito e la sosta dei nostri mezzi; tali attività non dovranno essere impedito o rese più difficoltose o gravose dalla realizzazione ed esercizio dei nuovi impianti nella predetta fascia;
- i conduttori sono da ritenersi costantemente in tensione e che l'avvicinarsi ad essi a distanze inferiori a quelle previste dalle vigenti disposizioni di legge (art. 83 e 117 del D. Lgs. 9 aprile 2008 n. 81) ed alle norme CEI EN 50110 e CEI 11-48, sia pure tramite l'impiego di attrezzi, materiali e mezzi mobili, costituisce pericolo mortale.

**Enrico Maria Carlini**

Firmato digitalmente da

**Enrico Maria Carlini**

SerialNumber =  
TINIT-CRLNCM68H07H501D  
Data e ora della firma: 11/11/2022 10:11:12

---

ALLEGATO A.2

**ADEMPIMENTI AI FINI DELL'OTTENIMENTO DELLE  
AUTORIZZAZIONI  
PROSPETTO INFORMATIVO**



	<b>PROSPETTO INFORMATIVO</b>	<b>Allegato 2</b>
		Rev. 03 del 13.07.2012

## INDICE

<b>1</b>	<b>OGGETTO ED AMBITO DI APPLICAZIONE.....</b>	<b>1</b>
<b>2</b>	<b>PROCEDURE DI COORDINAMENTO CON IL GESTORE PER LE ATTIVITA' DI PROGETTAZIONE FINALIZZATE ALL'OTTENIMENTO DELLE AUTORIZZAZIONI.....</b>	<b>1</b>
2.1	Autorizzazioni a cura del soggetto richiedente.....	1
2.2	Autorizzazioni a cura del Gestore .....	4
<b>3</b>	<b>AUTORIZZAZIONE – RIFERIMENTI LEGISLATIVI .....</b>	<b>5</b>
3.1	Impianti soggetti ad iter unico.....	5
3.1.1	<i>Voltura a favore del Gestore dell'autorizzazione alla costruzione ed esercizio.....</i>	<i>7</i>
3.2	Impianti non soggetti ad iter unico.....	7

	<b>PROSPETTO INFORMATIVO</b>	<b>Allegato 2</b>
		Rev. 03 del 13.07.2012

## **1 OGGETTO ED AMBITO DI APPLICAZIONE**

Con Deliberazione ARG/elt 99/08 e s.m.i. l'Autorità per l'energia Elettrica ed il Gas (AEEG) ha disciplinato le condizioni tecniche ed economiche per le connessioni alle reti elettriche con obbligo di connessione di terzi degli impianti di produzione di energia elettrica e linee elettriche di connessione.

Ai sensi della citata Delibera, il Gestore fornisce, all'interno del preventivo di connessione (di seguito preventivo), un documento con l'elenco degli adempimenti a cura del soggetto richiedente la connessione (di seguito soggetto richiedente) per l'ottenimento delle autorizzazioni delle opere di rete.

Il presente documento risponde a tale finalità e ha uno scopo meramente informativo, al fine di facilitare il soggetto richiedente nella cura degli adempimenti necessari ai fini dell'autorizzazione dell'impianto per la connessione. Per un quadro completo dei diritti e degli obblighi che sorgono in capo al soggetto richiedente la connessione si rimanda a quanto previsto dal Codice di rete.

In base a quanto previsto dal Codice di Trasmissione, Dispacciamento, Sviluppo e Sicurezza della Rete (Codice di Rete), che recepisce le condizioni di cui alla Deliberazione ARG/elt 99/08 e s.m.i., il Gestore, a seguito di una richiesta di connessione, elabora il preventivo, che comprende tra l'altro, la soluzione tecnica minima generale per la connessione (STMG).

La STMG è definita dal Gestore sulla base di criteri finalizzati a garantire la continuità del servizio e la sicurezza di esercizio della rete su cui il nuovo impianto si va ad inserire, tenendo conto dei diversi aspetti tecnici ed economici associati alla realizzazione delle opere di allacciamento.

In particolare il Gestore analizza ogni iniziativa nel contesto di rete in cui si inserisce e si adopera per minimizzare eventuali problemi legati alla eccessiva concentrazione di iniziative nella stessa area, al fine di evitare limitazioni di esercizio degli impianti di generazione nelle prevedibili condizioni di funzionamento del sistema elettrico.

La STMG contiene unicamente lo schema generale di connessione alla Rete di Trasmissione Nazionale (RTN), nonché i tempi ed i costi medi standard di realizzazione degli impianti di rete per la connessione.

## **2 PROCEDURE DI COORDINAMENTO CON IL GESTORE PER LE ATTIVITA' DI PROGETTAZIONE FINALIZZATE ALL'OTTENIMENTO DELLE AUTORIZZAZIONI**

### **2.1 Autorizzazioni a cura del soggetto richiedente**

Il Gestore, all'atto dell'accettazione del preventivo, consente al soggetto richiedente di poter espletare direttamente la procedura autorizzativa fino al conseguimento dell'autorizzazione, oltre che per gli impianti di produzione e di utenza, anche per le opere di rete strettamente necessarie

	<b>PROSPETTO INFORMATIVO</b>	<b>Allegato 2</b>
		Rev. 03 del 13.07.2012

per la connessione alla RTN, indicate nella STMG, fermo restando che in presenza di iter unico, le autorizzazioni di tali opere saranno obbligatoriamente a cura del soggetto richiedente.

Il soggetto richiedente che si avvalga della facoltà suindicata è responsabile di tutte le attività correlate alle procedure autorizzative, ivi inclusa la predisposizione della documentazione ai fini delle richieste di autorizzazione alle Amministrazioni competenti.

In particolare, ai fini della predisposizione della documentazione progettuale (ed eventuale supporto tecnico in iter autorizzativo) da presentare in autorizzazione, il soggetto richiedente può avvalersi della consulenza del Gestore a fronte di una remunerazione stabilita dal Gestore medesimo nel preventivo, secondo principi di trasparenza e non discriminazione.

Al fine di formalizzare quanto sopra, il soggetto richiedente adempie agli *“Impegni per la progettazione”*<sup>1</sup> di cui al Codice di Rete, mediante l'utilizzo del portale [MyTerna](http://MyTerna) (o attraverso invio del Modello 4/a disponibile su [www.terna.it](http://www.terna.it)), con cui tra l'altro, si impegna incondizionatamente ed irrevocabilmente a:

- individuare in accordo con Terna le aree per la realizzazione delle opere RTN necessarie alla connessione e successivamente sottoporre al Gestore, prima della presentazione alle preposte Amministrazioni, il progetto di tali opere, indicate nella STMG, ai fini del rilascio, da parte del Gestore, del parere di rispondenza ai requisiti tecnici indicati nel Codice di Rete, allegando al progetto copia della disposizione bancaria<sup>2</sup> dell'avvenuto pagamento del corrispettivo di cui al Codice medesimo, nella misura fissa di 2500 Euro (IVA esclusa)<sup>3</sup>;
- assumere gli oneri economici relativi alla procedura autorizzativa;
- (se del caso) cedere a titolo gratuito al Gestore, nei casi di iter unico con autorizzazione emessa a nome del soggetto richiedente, il progetto come autorizzato e l'autorizzazione relativa alle opere di rete strettamente necessarie per la connessione, per l'espletamento degli adempimenti di competenza del Gestore medesimo ivi compresi i diritti e gli obblighi ad essa connessi o da essa derivanti;
- manlevare e tenere indenne il Gestore e gli eventuali affidatari della realizzazione delle opere di rete da qualunque pretesa possa essere avanzata in relazione all'utilizzazione del progetto;
- autorizzare espressamente il Gestore ad utilizzare il progetto riguardante gli impianti elettrici di connessione alla Rete Elettrica Nazionale e a diffonderlo ad altri soggetti del settore energetico direttamente interessati ad utilizzarlo, rinunciando espressamente ai diritti di proprietà intellettuale, di sfruttamento economico e di utilizzo, di riproduzione ed elaborazione (in ogni forma e modo nel complesso ed in ogni singola parte), degli elaborati, disegni, schemi, e specifiche e degli altri documenti inerenti il detto progetto creati e realizzati dal soggetto

<sup>1</sup> Anche nel caso in cui il soggetto richiedente si sia avvalso della consulenza del Gestore per l'elaborazione del progetto, lo stesso è tenuto a presentare al Gestore gli impegni per la progettazione di cui al Codice di Rete unitamente al progetto, affinché il Gestore possa verificare le modalità di collegamento degli impianti di utente sugli impianti RTN in progetto. Qualora sia previsto ad esempio il collegamento di più impianti di utente ad una medesima stazione elettrica RTN il Gestore dovrà verificare che non vi siano sovrapposizioni nell'utilizzo degli stalli in stazione.

<sup>2</sup> Tale corrispettivo dovrà essere versato su Banca Popolare di Sondrio IBAN IT90P0569603211000005500X72, SWIFTPOS0IT22, intestato a TERNA S.p.A. - causale di pagamento: "Trasmissione progetto impianto Codice Pratica ..... da ... kW sito nel comune di ..... per parere di rispondenza".

<sup>3</sup> Nel caso in cui il soggetto richiedente si sia avvalso della consulenza del Gestore per l'elaborazione del progetto completo tale corrispettivo sarà nullo.

	<b>PROSPETTO INFORMATIVO</b>	<b>Allegato 2</b>
		Rev. 03 del 13.07.2012

richiedente e/o da questo commissionati a terzi. Il Gestore riconosce che il richiedente non è responsabile per l'uso che i soggetti presso i quali il progetto verrà diffuso faranno dello stesso e si impegna ad inserire tale specifica pattuizione negli accordi che intercorreranno tra il Gestore e i detti soggetti;

- autorizzare altresì il Gestore e gli eventuali affidatari ad effettuare tutte le eventuali variazioni e modifiche che si dovessero rendere necessarie ai fini della progettazione esecutiva e della realizzazione delle opere suddette.

Il progetto delle opere di rete strettamente necessarie per la connessione dovrà essere elaborato in piena osservanza della STMG fornita dal Gestore, nonché di quanto riportato nella specifica tecnica *"Guida alla preparazione della documentazione tecnica per la connessione alla RTN degli impianti di Utente"*.

Tale specifica tecnica, allegata al presente documento e disponibile sul sito [www.terna.it](http://www.terna.it), contiene la documentazione tecnica di base che deve essere prodotta per l'esame preliminare di fattibilità dell'allacciamento alla RTN degli impianti, nonché per la verifica di rispondenza del progetto ai requisiti del Gestore, ai fini delle richieste di autorizzazione. Inoltre, ove previsto dalla normativa vigente, la documentazione suddetta dovrà essere integrata con gli studi e le valutazioni dell'impatto territoriale, paesaggistico ed ambientale delle opere di rete strettamente necessarie per la connessione.

Il progetto sarà inviato al Gestore mediante la compilazione del Modello 4/b *"Trasmissione degli elaborati di progetto"* di cui al Codice di rete e disponibile sul sito [www.terna.it](http://www.terna.it).

Rientrano le opere di rete strettamente necessarie per la connessione interventi quali ad esempio:

- 1) nuova stazione elettrica (S.E.) e relativi raccordi di collegamento su linea esistente, compresi punti di raccolta AAT - AT;
- 2) modifiche o ampliamenti di S.E. esistenti (ad esempio nuovo stallo AT o AAT o eventuale nuova sezione AT o AAT);
- 3) interventi di potenziamento e/o ricostruzione di elettrodotti e realizzazione di nuovi elettrodotti, necessari per la connessione.

Per quanto riguarda i casi in cui vi sia una pluralità di soluzioni di connessione che interessano il medesimo impianto RTN, la localizzazione ed il progetto di tale impianto è definita in stretto coordinamento con il Gestore che si adopera per raggiungere, ove possibile, un comune accordo tra i soggetti interessati dalla medesima STMG, al fine:

- del raggiungimento di una localizzazione condivisa delle aree destinate ai nuovi impianti RTN;
- della definizione di un unico progetto da presentare alle competenti Amministrazioni.

Relativamente ai terreni interessati dagli interventi, il soggetto autorizzante dovrà disporre di titolo di proprietà o predisporre gli atti che gli consentano di attuare la procedura di esproprio.

In seguito alla predisposizione della documentazione di progetto e prima dell'approvazione della stessa da parte del Gestore, il soggetto richiedente rende disponibile al Gestore il progetto

	<b>PROSPETTO INFORMATIVO</b>	<b>Allegato 2</b>
		Rev. 03 del 13.07.2012

medesimo, autorizzandolo altresì alla riproduzione e divulgazione dello stesso ai fini delle relative attività di connessione e sviluppo di sua competenza.

A valle del benessere al progetto, relativamente alla verifica della rispondenza ai requisiti tecnici del Gestore, lo stesso sarà trasmesso a tutte le società cui è stata fornita la medesima STMG, in modo che le stesse società possano tenerne conto, nei propri iter autorizzativi presso le competenti Amministrazioni.

Il soggetto richiedente che abbia ottenuto le autorizzazioni provvede a far sì che le stesse siano trasferite a titolo gratuito al Gestore. A tal fine il soggetto richiedente ed il Gestore inviano alle competenti Amministrazioni richiesta congiunta di voltura a favore del Gestore delle autorizzazioni alla costruzione ed esercizio delle opere di rete strettamente necessarie per la connessione, per l'espletamento degli adempimenti di competenza ivi compresi i diritti e gli obblighi ad essa connessi o da essa derivanti.

## 2.2 Autorizzazioni a cura del Gestore

Il soggetto richiedente, all'atto dell'accettazione del preventivo:

- dichiara di volersi avvalere del Gestore per l'avvio e la gestione della procedura autorizzativa presso le competenti Amministrazioni; richiede al Gestore, a fronte di una remunerazione stabilita nel preventivo dal Gestore medesimo secondo principi di trasparenza e non discriminazione, di elaborare la documentazione progettuale;
- provvede alla richiesta di autorizzazione e gestione dell'iter autorizzativo delle opere di rete strettamente necessarie per la connessione alla RTN, indicate nella STMG, su eventuale mandato del Gestore, nei casi di cui al punto 3.2, e sempre in presenza dell'iter unico nei casi di cui al punto 3.1.

In base a quanto disposto dalla Deliberazione ARG/elt 99/08 e s.m.i. entro 90 (novanta) giorni lavorativi per connessioni in AT e 120 (centoventi) giorni per connessioni AAT dalla data di ricevimento dell'accettazione del preventivo da parte del richiedente, il Gestore presenta, informando il soggetto richiedente stesso, le richieste di autorizzazioni di propria competenza e, con cadenza semestrale, lo tiene aggiornato sullo stato di avanzamento dell'iter autorizzativo medesimo.

Resta inteso che, ove necessario, e previo accordo con il soggetto richiedente, il Gestore potrà avviare, prima della richiesta di autorizzazione, una fase di concertazione preventiva con le Amministrazioni e gli E.E. L.L. atta a favorire ed accelerare l'esito positivo dell'iter autorizzativo.

In tal caso sarà possibile derogare dalle tempistiche di cui alla citata delibera.

Non sussisterà alcuna responsabilità del Gestore per inadempimenti dovuti a forza maggiore, caso fortuito, ovvero ad eventi comunque al di fuori del loro controllo

	<b>PROSPETTO INFORMATIVO</b>	<b>Allegato 2</b>
		Rev. 03 del 13.07.2012

### 3 AUTORIZZAZIONE – RIFERIMENTI LEGISLATIVI

#### 3.1 Impianti soggetti ad iter unico

➤ Impianti di generazione sottoposti al D. Lgs. 387/03

Nel caso di connessione di impianti alimentati da fonti rinnovabili sottoposti al decreto legislativo 29 dicembre 2003 n. 387, l'articolo 12 comma 3, prevede che *“La costruzione e l'esercizio degli impianti di produzione di energia elettrica alimentati da fonti rinnovabili, gli interventi di modifica, potenziamento, rifacimento totale o parziale e riattivazione, come definiti dalla normativa vigente, nonché le opere connesse e le infrastrutture indispensabili alla costruzione e all'esercizio degli impianti stessi, sono soggetti ad una autorizzazione unica, rilasciata dalla regione o dalle province delegate dalla regione”*. Ai sensi del successivo comma 4, *“l'autorizzazione “è rilasciata a seguito di un procedimento unico, al quale partecipano tutte le Amministrazioni interessate, svolto nel rispetto dei principi di semplificazione e con le modalità stabilite dalla legge 7 agosto 1990, n. 241, e successive modificazioni e integrazioni”*. Le opere connesse e le infrastrutture indispensabili di cui al citato articolo 12 comprendono anche, specifica l'articolo 1-octies del decreto legge 8 luglio 2010, n. 105 *“le opere di connessione alla rete elettrica di distribuzione e alla rete di trasmissione nazionale necessarie all'immissione dell'energia prodotta dall'impianto come risultanti dalla soluzione di connessione rilasciata dal gestore di rete”*.

Gli impianti di generazione e le relative opere connesse sono soggetti ad una autorizzazione unica, rilasciata dalla Regione o Provincia da essa delegata, nel rispetto delle normative vigenti in materia di tutela dell'ambiente, di tutela del paesaggio e del patrimonio storico-artistico.

Tali pareri sono acquisiti nell'ambito della Conferenza dei Servizi che costituisce uno strumento di semplificazione dei procedimenti decisionali in materia di realizzazione di interventi di trasformazione del territorio, in quanto consente di assumere in un unico contesto tutti i pareri, le autorizzazioni, i nulla osta o gli assensi delle varie Amministrazioni coinvolte.

Nell'iter autorizzativo dell'impianto di produzione confluiscono quindi le opere connesse ed infrastrutture indispensabili ai fini della connessione dell'impianto di produzione alla rete, comprese le opere di rete strettamente necessarie per la connessione indicate espressamente nella STMG e riportate nella documentazione progettuale.

L'art. 13 del D.M. 10 settembre 2010, recante *“Linee guida per l'autorizzazione degli impianti alimentati da fonti rinnovabili”*, indica i contenuti minimi dell'istanza per l'autorizzazione unica. Ai sensi della lettera f), ai fini dell'ammissibilità dell'istanza, è indispensabile che il soggetto richiedente allegghi alla propria documentazione *“il preventivo per la connessione redatto dal gestore della rete elettrica nazionale, esplicitamente accettato dal proponente; al preventivo sono allegati gli elaborati necessari al rilascio dell'autorizzazione degli impianti di rete per la connessione, predisposti dal gestore di rete competente, nonché gli elaborati relativi agli eventuali impianti di utenza per la connessione, predisposti dal proponente.”*.

	<b>PROSPETTO INFORMATIVO</b>	<b>Allegato 2</b>
		Rev. 03 del 13.07.2012

Il soggetto richiedente che abbia accettato il preventivo definito dal Gestore, sottopone a quest'ultimo la documentazione relativa al progetto delle opere elettriche necessarie per la connessione per la verifica di rispondenza alla STMG, al Codice di Rete ed ai requisiti tecnici del Gestore.

Il parere tecnico rilasciato dal Gestore dovrà essere acquisito nell'ambito della Conferenza dei Servizi.

In base all'art. 14 del D.lgs. 387/03, l'AEEG *"emana specifiche direttive relativamente alle condizioni tecniche ed economiche per l'erogazione del servizio di connessione di impianti alimentati da fonti rinnovabili"*, secondo alcuni principi:

- lettera f-quater) è previsto *"l'obbligo di connessione prioritaria alla rete degli impianti alimentati da fonti rinnovabili anche nel caso in cui la rete non sia tecnicamente in grado di ricevere l'energia prodotta ma possano essere adottati interventi di adeguamento congrui"*;
- lettera f-quinquies) *"prevedono che gli interventi obbligatori di adeguamento della rete di cui alla lettera f-quater), includano tutte le infrastrutture tecniche necessarie per il funzionamento della rete e tutte le installazioni di connessione, anche per gli impianti di autoproduzione, con parziale cessione alla rete dell'energia elettrica prodotta"*.

Affinché il Gestore garantisca quanto indicato ai commi suddetti, è necessario che il soggetto richiedente autorizzi, tramite procedimento unico le opere di rete e gli interventi su rete esistente strettamente necessari per la connessione indicati nella STMG formulata dal Gestore.

Ciò consente di connettere alla RTN anche impianti di produzione realizzati in zone a bassa copertura di rete (in cui al rete non è presente o è distante dagli impianti di produzione), o altresì zone in cui la rete è poco magliata, o non adeguata ad accogliere ulteriore potenza rispetto a quella installata.

Il comma 2 dell'art. 14, del D.lgs. 387/03 prevede inoltre che *"costi associati allo sviluppo della rete siano a carico del gestore della rete"*.

Tali interventi saranno pertanto a carico del Gestore e saranno realizzati dal Gestore medesimo.

- Impianti di generazione autorizzati ai sensi del decreto legge 7 febbraio 2012, n. 7, convertito con Legge 9 aprile 2002, n. 55

Gli impianti di generazione di potenza termica superiore a 300 MW sono autorizzati ai sensi del decreto legge 7 febbraio 2012, n. 7, convertito con Legge 9 aprile 2002, n. 55, che prevede un'autorizzazione unica di competenza del Ministero dello Sviluppo Economico per gli impianti di produzione e *"le opere connesse e le infrastrutture indispensabili all'esercizio degli stessi, ivi compresi gli interventi di sviluppo e adeguamento della rete elettrica di trasmissione nazionale necessari all'immissione in rete dell'energia prodotta"*, indicati espressamente nella STMG e riportate nella documentazione progettuale.

	<b>PROSPETTO INFORMATIVO</b>	<b>Allegato 2</b>
		Rev. 03 del 13.07.2012

➤ Impianti di cogenerazione autorizzati ai sensi del D. Lgs. 115/08

Gli impianti di cogenerazione di potenza termica inferiore a 300 MW sono autorizzati ai sensi dell'articolo 11, comma 7 del decreto legislativo 30 maggio 2008, n. 115, che prevede un'autorizzazione unica da parte dell'Amministrazione competente per gli impianti di produzione e per le relative opere connesse ed infrastrutture indispensabili, comprese le opere di rete strettamente necessarie per la connessione indicate espressamente nella STMG e riportate nella documentazione progettuale.

*3.1.1 Voltura a favore del Gestore dell'autorizzazione alla costruzione ed esercizio*

L'autorizzazione unica rilasciata dalle competenti Amministrazioni, dovrà espressamente prevedere per le opere di rete strettamente necessarie per la connessione, l'autorizzazione oltre che alla costruzione anche all'esercizio.

Dal momento che tali impianti risulteranno nella proprietà del Gestore e saranno eserciti dal Gestore medesimo, è indispensabile che l'Amministrazione competente provveda, a fronte di richiesta congiunta del Gestore e del soggetto richiedente, all'emissione di apposito decreto di voltura a favore del Gestore dell'autorizzazione completa relativamente alla costruzione ed esercizio degli impianti RTN.

**3.2 Impianti non soggetti ad iter unico**

Nel caso di connessione di impianti di generazione da fonte convenzionale di potenza termica non superiore a 300 MW e non soggetti all'autorizzazione di cui al Decreto Legislativo 30 maggio 2008, n. 115 e di impianti di generazione non sottoposti al Decreto Legislativo 29 dicembre 2003 n. 387, l'autorizzazione delle opere di rete strettamente necessarie per la connessione indicate dal Gestore nella STMG, è di competenza del Ministero dello Sviluppo Economico ai sensi del Decreto Legge 29 agosto 2003, n. 239, convertito con legge 27 ottobre 2003, n. 290 e successive modificazioni.

Come descritto al paragrafo 2, la richiesta di autorizzazione è a cura del Gestore ed il provvedimento di autorizzazione è rilasciato a nome del Gestore medesimo.

In alternativa, previo apposito mandato del Gestore e qualora ritenuto possibile dal Ministero dello Sviluppo Economico, il soggetto richiedente avvia e gestisce la procedura autorizzativa per conto del Gestore medesimo al fine di ottenere le autorizzazioni delle opere di rete strettamente necessarie per la connessione.

Le autorizzazioni succitate saranno ottenute a nome del Gestore, che parteciperà in ogni caso alle Conferenze di Servizi indette e che approverà le eventuali modifiche progettuali richieste.



---

**ALLEGATO A.3**

**PROGETTO DELLE OPERE RTN NECESSARIE PER LA CONNESSIONE**

**DETERMINAZIONE DEL CORRISPETTIVO PER LA PREDISPOSIZIONE DELLA  
DOCUMENTAZIONE DA PRESENTARE NELL'AMBITO DELL'ITER  
AUTORIZZATIVO E ASSISTENZA / GESTIONE ITER AUTORIZZATIVO**

	<b>PROSPETTO INFORMATIVO</b>	<b>Allegato 3</b>
		Rev. 01 del 13.07.2012

## INDICE

<b>1</b>	<b>RIFERIMENTI NORMATIVI.....</b>	<b>3</b>
<b>2</b>	<b>DETTAGLIO DELLE PRESTAZIONI E VALORI DI RIFERIMENTO DEI CORRISPETTIVI .....</b>	<b>3</b>
<b>2.1</b>	<b>Piano Tecnico delle Opere (PTO).....</b>	<b>3</b>
	2.1.1 PTO stazioni.....	3
	2.1.2 PTO elettrodotti aerei.....	4
	2.1.3 PTO elettrodotti in cavo.....	5
<b>2.2</b>	<b>Studio di impatto ambientale (SIA) e altri elaborati eventualmente richiesti ai sensi della normativa vigente.....</b>	<b>6</b>
<b>2.3</b>	<b>Elaborazione della relazione tecnica sui campi elettromagnetici .....</b>	<b>7</b>
<b>2.4</b>	<b>Predisposizione della documentazione per l'imposizione del vincolo preordinato all'esproprio .....</b>	<b>7</b>
<b>2.5</b>	<b>Elaborazione della relazione geologica e sismica <sup>(1)</sup> .....</b>	<b>8</b>
<b>2.6</b>	<b>Elaborazione della relazione idrologica e idrogeologica <sup>(2)</sup> .....</b>	<b>8</b>
	Redazione della documentazione relativa alle aree interessate dalle opere in progetto.....	8
<b>2.7</b>	<b>Elaborazione della Relazione di indagine idraulica [EVENTUALE] <sup>(3)</sup>.....</b>	<b>8</b>
	Redazione della documentazione relativa alle aree interessate dalle opere in progetto.....	8
<b>2.8</b>	<b>Gestione iter autorizzativo .....</b>	<b>9</b>
	2.8.1 Assistenza all'iter autorizzativo.....	9
<b>3</b>	<b>CORRISPETTIVI.....</b>	<b>9</b>

	<b>PROSPETTO INFORMATIVO</b>	<b>Allegato 3</b>
		Rev. 01 del 13.07.2012

## 1 RIFERIMENTI NORMATIVI

L'art. 21 del Testo Unico per le Connessioni Attive (TICA) recita: “[...] *Il richiedente può richiedere al gestore di rete la predisposizione della documentazione da presentare nell’ambito del procedimento unico al fine delle autorizzazioni necessarie per la connessione; in tal caso il richiedente versa al gestore di rete un corrispettivo determinato sulla base di condizioni trasparenti e non discriminatorie pubblicate dal medesimo nell’ambito delle proprie MCC.*”

L'art. 3 dello stesso regolamento prevede poi che **Terna** debba stabilire “*le modalità per la determinazione del corrispettivo a copertura dei costi sostenuti per la gestione dell’iter autorizzativo.*”

In ottemperanza agli obblighi sanciti dalla normativa vigente **Terna** propone le seguenti prestazioni finalizzate all’ottenimento dell’autorizzazione:

1. elaborazione del piano tecnico (PTO) delle opere connesse quali stazioni elettriche (A) ed elettrodotti aerei (B) o in cavo (C);
2. redazione di specifici elaborati ove richiesto ai sensi della vigente normativa: es. studio di impatto ambientale (SIA), relazione di incidenza ecologica, relazione paesaggistica;
3. elaborazione della relazione tecnica sui campi elettromagnetici;
4. predisposizione della documentazione per l’imposizione del vincolo preordinato all’esproprio;
5. elaborazione della relazione geologica e sismica asseverata da professionista abilitato;
6. elaborazione della relazione idrologica e idrogeologica asseverata da professionista abilitato;
7. elaborazione della relazione di indagine idraulica *[eventuale]* (studio di compatibilità idraulica) asseverata da professionista abilitato;
8. gestione iter autorizzativo (A) o, nel caso di autorizzazione unica assistenza all’iter autorizzativo (B).

## 2 DETTAGLIO DELLE PRESTAZIONI E VALORI DI RIFERIMENTO DEI CORRISPETTIVI

### 2.1 Piano Tecnico delle Opere (PTO)

#### 2.1.1 PTO stazioni

	<b>PROSPETTO INFORMATIVO</b>	<b>Allegato 3</b>
		Rev. 01 del 13.07.2012

Il PTO si compone dei documenti di seguito specificati:

- relazione tecnica;
- cronoprogramma delle attività;
- rappresentazione dell'area potenzialmente impegnata e dell'area impegnata dall'opera con individuazione delle particelle catastali interessate;
- piante, prospetti e sezioni degli edifici;
- planimetria elettromeccanica;
- sezioni longitudinali delle varie parti di impianto;
- schema elettrico unifilare;
- rete di terra (indicazioni);
- principali caratteristiche tecniche dell'impianto (apparecchiature, servizi ausiliari, sistema di controllo, illuminazione, accessi, viabilità interna ed esterna, etc.);
- studio piano - altimetrico;
- indicazioni relative alla sicurezza antincendio;
- indicazioni sul rumore;
- (*se del caso*) indicazioni preliminari per la gestione delle terre e rocce da scavo;
- indicazioni sulla sicurezza.

	<b>Formula di corrispettivo [k€]</b>
SE smistamento 150 kV	10,0 + 2,0 * S
SE smistamento 220 kV	12,5 + 2,5 * S
SE smistamento 380 kV	15,0 + 3,0 * S
Nuova sezione SE 150 kV	10,0 + 2,0 * S
SE trasformazione 150/220 kV o 150/380 kV	16,0 + 2,0 * S
Nuovo stallo 150 kV	16
Nuovo stallo 220 kV	18
Nuovo stallo 380 kV	20

*S = numero di stalli*

### 2.1.2 PTO elettrodotti aerei

Il PTO si compone dei documenti di seguito specificati:

- relazione tecnica generale;

	<b>PROSPETTO INFORMATIVO</b>	<b>Allegato 3</b>
		Rev. 01 del 13.07.2012

- cronoprogramma delle attività;
- tracciato degli elettrodotti su corografia 1:25000 con attraversamenti;
- elenco dei vincoli ambientali, paesaggistici, geologici, aeroportuali, pianificazione territoriale vigente, ect.;
- caratteristiche tecniche dei componenti di elettrodotti in aereo (sezione conduttori, morsetteria, isolatori, equipaggiamenti, corda di guardia, fondazioni, impianto di terra etc.);
- andamento dei campi elettrici e magnetici in funzione della corrente massima e determinazione delle fasce di rispetto secondo la normativa vigente;
- profilo plano-altimetrico con scelta dei sostegni 1 e loro distribuzione, con evidenza della fascia altimetrica compresa tra l'altezza massima prevista per i sostegni ed il franco minimo rispetto al piano campagna;
- planimetria catastale con la indicazione dell'area potenzialmente impegnata e dell'area impegnata e posizione dei sostegni;
- indicazioni sul rumore;
- (se del caso) indicazioni preliminari per la gestione delle terre e rocce da scavo;
- indicazioni sulla sicurezza.

	<b>Formula di corrispettivo [k€]</b>
Elettrodotto aereo 150 kV	12,0 + 4,5 * I
Elettrodotto aereo 220 kV	13,5 + 4,7 * I
Elettrodotto aereo 380 kV	15,0 + 4,8 * I

*I = lunghezza dell'elettrodotto [km]*

### 2.1.3 PTO elettrodotti in cavo

Il PTO si compone dei documenti di seguito specificati:

- relazione tecnica;
- cronoprogramma delle attività;
- tracciato degli elettrodotti su corografia con attraversamenti;

<sup>1</sup> (Se del caso, informazioni ulteriori sulle caratteristiche dei sostegni) Per le tipologie dei sostegni: ipotesi di carico, calcoli di verifica e diagrammi di utilizzazione, con riferimento alle norme vigenti. Per le tipologie di fondazioni di prevedibile utilizzo per l'intervento proposto: i rispettivi disegni e i calcoli di verifica, con riferimento alle norme vigenti.

	<b>PROSPETTO INFORMATIVO</b>	<b>Allegato 3</b>
		Rev. 01 del 13.07.2012

- elenco dei vincoli ambientali, paesaggistici, geologici, aeroportuali, pianificazione territoriale vigente, ect.;
- caratteristiche tecniche dei cavi;
- sezione di scavo e posa dei cavi;
- tipici di attraversamenti dei cavi con altre infrastrutture;
- andamento dei campi elettrici e magnetici in funzione della corrente massima;
- planimetria catastale con la indicazione dell'area potenzialmente impegnata e dell'area impegnata;
- indicazioni sul rumore;
- (se del caso) indicazioni preliminari per la gestione delle terre e rocce da scavo;
- indicazioni sulla sicurezza.

	<b>formula di corrispettivo [k€]</b>
Elettrodotto in cavo MT	$6,0 + 1,2 * l$
Elettrodotto in cavo AT	$9,0 + 1,5 * l$

*l = lunghezza dell'elettrodotto [km]*

## 2.2 Studio di impatto ambientale (SIA) e altri elaborati eventualmente richiesti ai sensi della normativa vigente

Redazione di specifici elaborati ove richiesto ai sensi della vigente normativa: es. studio di impatto ambientale (SIA), relazione di incidenza ecologica, relazione paesaggistica

Redazione dello studio di impatto ambientale con eventuale verifica di assoggettabilità dell'impianto di utenza e dell'impianto di rete per la connessione secondo i disposti di cui al D.Lgs. 152/06 ed al D.Lgs 4/08. Il documento è asseverato a firma di tecnico abilitato.

	<b>Formula di corrispettivo [k€]</b>
Elettrodotto aereo 150 kV	$19,5 + 2,7 * l$
Elettrodotto aereo 220 kV	$21,0 + 2,9 * l$
Elettrodotto aereo 380 kV	$22,5 + 3,0 * l$

*l = lunghezza dell'elettrodotto [km]*

	<b>PROSPETTO INFORMATIVO</b>	<b>Allegato 3</b>
		Rev. 01 del 13.07.2012

### 2.3 Elaborazione della relazione tecnica sui campi elettromagnetici

La documentazione si compone dei seguenti elaborati:

- relazione sui campi magnetici;
- tracciato degli elettrodotti su cartografia ufficiale;
- schema disposizione conduttori;
- andamento dei campi elettrici e magnetici in funzione della corrente massima e determinazione delle fasce di rispetto secondo la normativa vigente.

	<b>formula di corrispettivo [k€]</b>
Elettrodotto aerei	$7,5 + 1,5 * l$
Elettrodotto in cavo	$6,8 + 1,0 * l$

*l = lunghezza dell'elettrodotto [km]*

### 2.4 Predisposizione della documentazione per l'imposizione del vincolo preordinato all'esproprio

Elaborazione della documentazione necessaria ai sensi del T.U. 327/02 e s.m.i. sulla espropriazione per pubblica utilità costituita da:

- Predisposizione della documentazione per le pubblicazioni di rito (Albi pretori, quotidiani, ecc.) se gli intestatari sono maggiori o uguali a 50
- Predisposizione delle lettere di avvio del procedimento di esproprio o asservimento da inviare alle ditte interessate se gli intestatari sono minori di 50
- Elenchi delle ditte catastali interessati dalle opere in progetto, con definizione della superficie asservita
- Elenchi dei fogli e particelle dei terreni su cui ricadono le opere in progetto
- Planimetria catastale con la indicazione dell'area potenzialmente impegnata e dell'area impegnata

	<b>Formula di corrispettivo [k€]</b>
elettrodotto aerei	$7,5 + 0,5 * l$
elettrodotto in cavo	$7,5 + 0,3 * l$

*l = lunghezza dell'elettrodotto [km]*

	<b>PROSPETTO INFORMATIVO</b>	<b>Allegato 3</b>
		Rev. 01 del 13.07.2012

## 2.5 Elaborazione della relazione geologica e sismica <sup>(1)</sup>

Redazione della documentazione relativa alle aree interessate dalle opere in progetto.

Corrispettivo [k€] 4

## 2.6 Elaborazione della relazione idrologica e idrogeologica <sup>(2)</sup>

Redazione della documentazione relativa alle aree interessate dalle opere in progetto.

Corrispettivo [k€] 6,9

## 2.7 Elaborazione della Relazione di indagine idraulica [EVENTUALE] <sup>(3)</sup>

Redazione della documentazione relativa alle aree interessate dalle opere in progetto.

Corrispettivo [k€] 6,9

(1) La relazione geologica e sismica sarà asseverata da professionista abilitato.

(2) La relazione idrologica e idrogeologica dovrà tenere conto di tutti i vincoli correlati alla presenza del reticolo idrografico e dovrà evidenziare l'eventuale presenza di rischio idraulico di qualsiasi entità, la relazione dovrà essere asseverata da professionista abilitato.

(3) La relazione di indagine idraulica dovrà essere sviluppata nel caso la *Relazione idrologica e idrogeologica* di cui al punto 2.6 evidenzi la presenza di rischio idraulico di qualsiasi entità e dovrà approfondirne la valutazione e prevedere le eventuali opere necessarie a contenere il rischio a garanzia della sicurezza degli impianti in progetto.



	<b>PROSPETTO INFORMATIVO</b>	<b>Allegato 3</b>
		Rev. 01 del 13.07.2012

## 2.8 Gestione iter autorizzativo

Prevista solo nel caso in cui non sia possibile avvalersi di autorizzazione unica (impianti non disciplinati dal Dlgs. N. 387/2003, né dalla Legge n. 55/2002), l'attività consta nell'istruzione della domanda di autorizzazione per la costruzione ed esercizio degli impianti RTN, nella partecipazione in qualità di richiedente l'autorizzazione alle Conferenza di Servizi e a eventuali riunioni presso le amministrazioni interessate. Il prezzo per questo servizio è pari al 20 % del valore della progettazione delle opere calcolato secondo il presente prezziario, con l'aggiunta delle spese di istruttoria. Tale prezzo non comprende le spese di trasferta che saranno rimborsate a piè di lista.

### 2.8.1 Assistenza all'iter autorizzativo

L'attività, prevista in particolare nel caso in cui sia necessario avvalersi di autorizzazione unica (impianti disciplinati dal Dlgs. N. 387/2003, dalla Legge n. 55/2002 o merchant lines disciplinate dalla Legge N. 290/2003) consta nell'affiancamento del committente durante la Conferenza di Servizi ed in occasione di riunioni presso le amministrazioni interessate. Il prezzo per questo servizio è pari al 10 % del valore della progettazione delle opere calcolato secondo il presente prezziario. Tale prezzo non comprende le spese di trasferta che saranno rimborsate a piè di lista.

## 3 CORRISPETTIVI

I corrispettivi sono determinati da **Terna**, a seguito di apposita richiesta da parte del richiedente la connessione, sulla base dei valori di riferimento di cui al presente documento. In funzione della particolarità o specificità (anche in relazione alle diverse situazioni territoriali) delle attività richieste, i corrispettivi potranno differire di  $\pm 10\%$  rispetto ai valori di riferimento complessivi indicati nel presente documento.

	<b>PROSPETTO INFORMATIVO</b>	<b>Allegato 3</b>
		Rev. 01 del 13.07.2012

**QUADRO SINOTTICO DEI VALORI DI RIFERIMENTO PER I CORRISPETTIVI**

		<b>formula di corrispettivo [k€]</b>	
PTO	Stazioni	SE smistamento 150 kV	10,0 + 2,0 * S
		SE smistamento 220 kV	12,5 + 2,5 * S
		SE smistamento 380 kV	15,0 + 3,0 * S
		nuova sezione SE 150 kV	10,0 + 2,0 * S
		SE trasformazione 150/220 kV o 150/380 kV	16,0 + 2,0 * S
		nuovo stallo 150 kV	16
		nuovo stallo 220 kV	18
		nuovo stallo 380 kV	20
	Elettrodotti aerei	elettrodotto aereo 150 kV	12,0 + 4,5 * I
		elettrodotto aereo 220 kV	13,5 + 4,7 * I
		elettrodotto aereo 380 kV	15,0 + 4,8 * I
	Elettrodotti in cavo	elettrodotto in cavo MT	6,0 + 1,2 * I
		elettrodotto in cavo AT	9,0 + 1,5 * I
SIA	elettrodotto aereo 150 kV	19,5 + 2,7 * I	
	elettrodotto aereo 220 kV	21,0 + 2,9 * I	
	elettrodotto aereo 380 kV	22,5 + 3,0 * I	
Relazione ARPA	elettrodotto aerei	7,5 + 1,5 * I	
	elettrodotto in cavo	6,8 + 1,0 * I	
Relazione ESPROPRIO	elettrodotto aerei	7,5 + 0,5 * I	
	elettrodotto in cavo	7,5 + 0,3 * I	
Relazione geologica e sismica		4	
Relazione idrologica e idrogeologica		6,9	
Relazione di indagine idraulica		6,9	
Assistenza iter		10% corrispettivo del progetto	

---

## **ALLEGATO A.4**

### **COMUNICAZIONE DI AVVIO DEI LAVORI**

Adempimenti di cui all'art. 31 della deliberazione ARG/elt 99/08 e s.m.i.  
dell'AEEG

## COMUNICAZIONE AVVIO LAVORI

---

Per le connessioni in alta ed altissima tensione l'art. 31 dell'Allegato A della deliberazione 99/08 e s.m.i. prevede che il preventivo accettato dal richiedente cessi di validità qualora il medesimo soggetto non comunichi al gestore di rete l'inizio dei lavori per la realizzazione dell'impianto di produzione di energia elettrica entro 18 (diciotto) mesi dalla data di comunicazione di accettazione del preventivo.

Con riferimento a quanto sopra, nel caso in cui il termine sopraindicato non possa essere rispettato a causa della mancata conclusione dei procedimenti autorizzativi o per causa di forza maggiore o per cause non imputabili al titolare dell'iniziativa, in ottemperanza agli obblighi sanciti dalla citata deliberazione, al fine di evitare la decadenza della soluzione accettata, è necessario che lo stesso comunichi al Gestore di Rete competente (entro 18 mesi dall'accettazione del preventivo per la connessione) la causa del mancato inizio dei lavori per la realizzazione dell'impianto di produzione di energia elettrica; in tale caso sarà inoltre necessario trasmettere, con cadenza periodica di 180 giorni, una comunicazione recante un aggiornamento dell'avanzamento sullo stato lavori.

Per l'invio delle comunicazioni ora richiamate relative all'avvio o al mancato avvio dei lavori, occorre seguire la seguente procedura:

1. registrarsi, qualora non l'abbiate ancora fatto, sul portale My Terna, raggiungibile all'indirizzo <https://myterna.terna.it>, accedendo con la funzione "Primo accesso Controparti esistenti";
2. accedere alla funzione "Visualizza pratiche" e quindi selezionare la pratica di interesse (mediante il pulsante "Pratica");
3. all'interno della pagina dedicata alla pratica, utilizzare la funzione "SAL impianto di utenza" per comunicare la data di avvio lavori o il motivo del mancato avvio (in questo caso la data sarà recepita automaticamente dal sistema al momento della conferma);
4. compilare, a seconda dei casi, i campi delle date presunte di fine o avvio lavori;
5. Confermare i dati attraverso l'apposito pulsante.

I due campi "Data di avvio lavori" e "Motivo mancato avvio" sono mutuamente escludenti: sarà possibile valorizzarne uno solo.

Qualora però comuniciate l'avvio lavori dopo già averne in precedenza comunicato il ritardo, rimarrà visualizzato l'ultima motivazione inserita, ma sarà comunque possibile valorizzare la data di avvio dei lavori.

In assenza delle comunicazioni di cui sopra, verrà avviato il processo di decadimento del Preventivo per la Connessione dell'impianto in oggetto.

Il/la sottoscritto/a (Nome e Cognome).....  
nato/a a..... il.....residente  
in  
(indirizzo).....  
(Città).....(Prov.)..... CAP ..... C..F.  
..... P.IVA..... numero telefonico  
..... numero di fax ..... posta elettronica  
certificata..... indirizzo e-mail ..... in qualità di  
.....  
CODICE PRATICA ..... (comunicato da Terna con il Preventivo di  
connessione/STMG)

ovvero

La società/altro (denominazione/ragione sociale)  
SOLAR CENTURY FVGC 9 ..... con sede legale  
(indirizzo) VIA CARADOSSO 9.....  
(Città) MILANO ..... (Prov.) MI.....  
CAP..20123.....  
C.F.....  
P.IVA.. 11584390964.....Indirizzo di fatturazione  
sc-fvgc9@pec.it.....  
.....  
..  
numero telefonico ..+393478974546... numero di fax ..... posta elettronica  
certificata... sc-fvgc9@pec.it.....indirizzo e-mail GIULIO.CASSAI@STATKRAFT.COM

CODICE PRATICA ..... 202101131..... (comunicato da Terna con il Preventivo di connessione/STMG)  
in persona di ...GIULIO CASSAI..... in qualità di ...AMMINISTRATORE UNICO.....,  
(legale rappresentante o soggetto munito dei necessari poteri) titolare della richiesta di connessione  
relativa all'impianto ....SOLARE..... (indicare tipologia di impianto e la fonte primaria  
energetica utilizzata) per una potenza ai fini della connessione di .75.000... kW (indicare un solo valore di  
potenza ai fini della connessione per ogni richiesta) da ubicare a  
... Comune di San Severo (FG).....

(Frazione o Località / Comune / Provincia)

di seguito: il Richiedente

**ACCETTA INCONDIZIONATAMENTE**

il Preventivo/la STMG indicato/a da Terna con lettera del .....13/08/2021..... prot. P.20210064504..... ed esime espressamente Terna da tutti gli obblighi di riservatezza in merito all'iniziativa in oggetto riconoscendo che gli interventi relativi alle opere RTN indicati nel medesimo Preventivo sono strettamente funzionali alla connessione del proprio impianto.

**DICHIARA**

*(Se del caso)* di voler progettare gli interventi relativi alle opere RTN necessarie alla connessione, secondo le indicazioni fornite da Terna nel Preventivo.

*(nei casi previsti dalla legge)* di voler espletare direttamente la procedura autorizzativa fino al conseguimento dell'autorizzazione oltre che per gli impianti di utenza anche per gli interventi relativi alle opere RTN necessarie alla connessione.

*(Se del caso)* di voler realizzare in proprio l'impianto di rete per la connessione nelle parti che non implicino l'effettuazione di interventi sulla rete elettrica esistente, compatibilmente con le esigenze di sicurezza di funzionamento della rete.

*(Se del caso)* di voler realizzare in proprio gli interventi sulla rete esistente, fatte salve le esigenze di sicurezza e la salvaguardia della continuità del servizio elettrico.

Assume, altresì, la responsabilità degli oneri che eventualmente dovessero derivare per l'adeguamento di impianti di telecomunicazione a seguito di interferenze ai sensi dell'articolo 95 comma 9 del d. lgs. 259/03, come previsto ai paragrafi 1A.5.3.3 (*per impianto di generazione e merchant lines*) o 1A.6.3.3 (*per impianto appartenente a rete con obbligo di connessione terzi*) o 1A.7.3.3 (*impianti a rete interna d'utenza, ovvero a linea diretta, ovvero impianti corrispondenti a unità d consumo*) del Codice di Rete.

**SI IMPEGNA A**

Inviare tutte le comunicazioni previste negli articoli 21, 23 e 31 del allegato A deliberazione ARG/elt 99/08 e s.m.i e nel Codice di Rete.

*(Nel caso di impianti di generazione e di impianti corrispondenti a merchant lines)*

**Allega la seguente documentazione:**

- copia della disposizione bancaria dell'avvenuto pagamento del corrispettivo, pari a **.€ 38.012,76** (30% del corrispettivo di connessione + IVA) dovuto a Terna e versato su:

Banca Popolare di Sondrio

IBAN --- IT14K0569603211000005335X04,

SWIFT POSOIT22

*Inserire nella causale di pagamento :*

Codice pratica ....202101.131.....30% del corrispettivo di connessione relativo all'impianto

.....SOLARE..... situato a ...San Severo/ Foggia..... (Comune / Provincia)

Codice riferimento operazione (TRN): ZZ1AZL5KVQXNL0LDPZZ1AZL5KVRP4EFSN1

Data.....09/11/2021 .....

Il Richiedente  
(timbro e firma)

  
.....

**Informativa al trattamento dei dati personali ai sensi della vigente disciplina in materia di protezione dei dati personali**

In conformità alla vigente Normativa Privacy in materia di protezione dei dati personali, per tale intendendosi il Regolamento UE 2016/679 del Parlamento Europeo e del Consiglio del 27 aprile 2016 relativo alla protezione delle persone fisiche con riguardo al trattamento dei dati personali, nonché alla libera circolazione di tali dati (GDPR), il D. Lgs. n. 196/2003, il D. Lgs. 101/2018 nonché qualsiasi altra normativa sulla protezione dei dati personali applicabile in Italia, ivi compresi i provvedimenti del Garante, Le viene rilasciata la seguente informativa relativa al trattamento di dati personali svolto attraverso le modalità precisate di seguito.

Si rammenta che il diritto alla protezione dei dati personali, ai sensi della suddetta normativa, è un diritto fondamentale dell'individuo, per cui ogni trattamento sarà svolto nel pieno rispetto dei diritti e delle libertà fondamentali della persona fisica.

Le chiediamo, quindi, gentilmente di leggere l'informativa sotto riportata relativa a termini e modalità del trattamento.

**1. Titolare e Soggetti coinvolti nel trattamento**

Titolare del trattamento è Terna - Rete Elettrica Nazionale S.p.A., con sede legale in viale Egidio Galbani, 70 - 00156 Roma.

In ossequio alle nuove disposizioni in materia, Terna ha provveduto a nominare la figura del Responsabile della Protezione dei dati (c.d. DPO), con i seguenti dati di contatto: [dpo@terna.it](mailto:dpo@terna.it).

Le operazioni di trattamento saranno effettuate direttamente dall'organizzazione del Titolare mediante l'ausilio dei propri Referenti Interni e delle Persone Autorizzate al trattamento, in ossequio alle vigenti policy aziendali, nonché ai sensi della recente normativa in materia di protezione dei dati personali.

Si rappresenta che potranno avere accesso ai Suoi dati personali, limitatamente alle funzioni e/o ai ruoli rivestiti ed in conformità alle condizioni indicate nei rispettivi incarichi al trattamento, i soggetti facenti parte della Strutture aziendali competenti ed esclusivamente di quelle aree aziendali che, di volta in volta, potranno essere coinvolte per l'espletamento della suindicata finalità.

Si rappresenta che le operazioni di trattamento possono essere effettuate solo da Persone Autorizzate che operano sotto la diretta autorità e vigilanza del Titolare attenendosi alle istruzioni da questo puntualmente impartite nell'ambito del trattamento consentito. Le Persone Autorizzate al trattamento sono obbligate ad un adeguato obbligo alla riservatezza dei dati personali trattati.

**2. Finalità, modalità e durata del trattamento, comunicazione e cancellazione dei dati**

I Suoi dati personali saranno trattati da Terna S.p.A., quale Titolare del trattamento, esclusivamente per le attività relative all'osservanza di obblighi di legge, adempimento delle varie tipologie contrattuali, perseguimento delle finalità di informazione commerciale interattiva (con possibile invio di materiale informativo), di promozione e di maggiore conoscenza delle esigenze del Cliente. I dati acquisiti non saranno oggetto di finalità diverse da quella sopra descritte.

Le informazioni acquisite saranno trattate in modo automatizzato ed in forma cartacea, con o senza l'ausilio di strumenti elettronici o comunque automatizzati, e saranno conservate in una forma che consenta l'identificazione dell'Interessato per un arco di tempo non superiore al perseguimento della finalità sopra indicata. Trascorso tale periodo le informazioni raccolte saranno distrutte.

La raccolta dei dati avviene mediante invio delle informazioni relative ai dati forniti dal Cliente per l'utilizzazione ed erogazione del servizio, a mezzo sito internet.

Il trattamento dei dati sarà svolto in maniera da garantire un'adeguata sicurezza dei dati, compresa la protezione, mediante misure tecniche e organizzative adeguate, da trattamenti non autorizzati o illeciti e dalla perdita, dalla distruzione o da danni accidentali. I Suoi dati potranno, inoltre, essere resi noti o comunicati a società esterne che svolgono la funzione di Responsabile esterno del trattamento dei dati.

Si rappresenta che i dati personali raccolti potranno essere resi noti o comunicati a società esterne che svolgono attività correlate e strumentali alla fornitura del servizio di call center e che agiscono in qualità di Responsabili Esterni del trattamento dei dati, appositamente nominati dal Titolare del trattamento ai sensi dell'art. 28/GDPR.

**3. Natura del conferimento dei dati e conseguenze del rifiuto**

Il conferimento dei dati è libero e volontario sebbene necessario per lo svolgimento dell'attività di cui al punto 2 e, pertanto, la mancata autorizzazione al trattamento dei dati stessi comporta l'impossibilità da parte di Terna di erogare i servizi richiesti.

**4. Diritti dell'interessato**

Ai sensi degli artt. 15 e ss del summenzionato Regolamento Europeo in materia di protezione dei dati personali, l'interessato avrà diritto a vedersi riconosciuti una serie di diritti significativi.

In particolare, Lei potrà accedere a tutte le informazioni sul trattamento dei dati personali in merito a:

- le finalità del trattamento;
- le categorie dei dati personali trattati;
- i destinatari o le categorie degli stessi ai quali i dati possono essere comunicati;
- il periodo di conservazione o i criteri per determinarlo;

Le sono, inoltre, riconosciuti il diritto all'aggiornamento ed alla rettifica dei dati trattati, il diritto alla cancellazione e limitazione del trattamento, nonché il diritto di opposizione per motivi legittimi, ove tali diritti siano concretamente applicabili alle presenti finalità.

Le sarà, inoltre, riconosciuto il diritto di ricevere in formato strutturato, di uso comune e leggibile da un dispositivo automatico, i Suoi dati personali ed il diritto di trasmettere i dati ad un altro titolare del trattamento, senza nessun impedimento da parte del Titolare del trattamento cui li ha forniti.

Nel caso in cui ritenga che i trattamenti che La riguardano violino le norme della normativa vigente in materia di protezione dei dati personali, avrà diritto di proporre reclamo all'Autorità Garante per la Protezione dei Dati Personali ai sensi dell'art. 77 del summenzionato Regolamento.

Si sottolinea come l'esercizio da parte dell'Interessato potrà avvenire attraverso l'invio delle relative richieste all'indirizzo email [privacy@terna.it](mailto:privacy@terna.it). Le richieste verranno indirizzate e analizzate dalla Struttura CA/TA/SOP/DPP, che processerà l'istanza di concerto con il Data Protection Officer fornendo senza ingiustificato ritardo un apposito riscontro.





Spett.

SOLAR CENTURY FVGC 9 S.R.L.

Milano, 10.12.2021

**Come da vostra richiesta , riportiamo qui sotto i dettagli dei pagamenti effettuati**

Vostro bonifico:

ordinante :

SOLAR CENTURY FVGC 9 S.R.L.

destinatario :

TERNA SPA

CODICE IDENTIFICATIVO:

**TRN: ZZ1AZL5KVQXNL0LDPZZ1AZL5KVRP4EFSN1**

IMPORTO: 38.012,76 EUR

DATA ESECUZIONE: 10.12.2021

Causale:

CP 202101131 versamento 30. del corrispettivo di  
connessione relativo per impianto fotovoltaico da 82,808  
MWp situato in San Severo (FG)

S.E.& O.

Distinti saluti.

BANCA NAZIONALE DEL LAVORO S.p.A.

Scadenza: 27/12/2021

AS 4253698



IPZS spa - OFFICINA CV - Roma

REPUBBLICA ITALIANA



COMUNE DI  
FERRARA

CARTA D'IDENTITA'  
N° AS 4253698

DI  
CASSAI  
GIULIO

*Giulio Cassai*

Cognome **CASSAI**  
Nome **GIULIO**  
nato il **19/10/1983**  
(atto n. **809** p. **1** s. **A**)  
a **FERRARA (FE)**  
Cittadinanza **ITALIA**  
Residenza **FERRARA (FE)**  
Via **COSSA FRANCESCO, 19**  
Stato civile **II**  
Professione **IMPIEGATO**

CONNOTATI E CONTRASSEGNI SALIENTI

Statura **1,80**  
Capelli **CASTANO**  
Occhi **CASTANO**  
Segni particolari

€ 5,42



Dir. C. Ia € 5,16  
Dir. Seg. € 0,26



Firma del titolare: *Giulio Cassai*  
FERRARA il 28/12/2011

Impronta del dito indice sinistro

IL SINDACO  
*Giulio Cassai*



PEC

Spettabile  
**SOLAR CENTURY FVGC 9 S.R.L.**  
[sc-fvgc9@pec.it](mailto:sc-fvgc9@pec.it)

e p.c. Spettabile  
**SKI 05 S.R.L.**  
[ski05@unapec.it](mailto:ski05@unapec.it)

**SKI15 SRL**  
[ski15@pec.it](mailto:ski15@pec.it)

**Oggetto: Codice Pratica: 202101131 – Comune di San Severo (FG) –Trasmissione documentazione progettuale.**

Richiesta di modifica della connessione alla Rete di Trasmissione Nazionale (RTN) per un impianto di generazione da fonte rinnovabile (fotovoltaica) con potenza nominale pari a 71.938 MW integrato da un sistema di accumulo con potenza nominale pari a 18 MW, per una potenza in immissione pari a 75 MW e in prelievo pari a 18 MW.

Ci riferiamo:

- La Soluzione Tecnica Minima Generale per Voi elaborata prevede che la Vs. centrale venga collegata in antenna a 150 kV su una nuova Stazione Elettrica (SE) a 380/150 kV della RTN da inserire in entra – esce alla linea 380 kV “Foggia – San Severo”;
- alla Vs. trasmissione del modello 4a bis per la richiesta della documentazione progettuale relativa alle opere per la connessione alla RTN;

per comunicarVi quanto segue.

In allegato inviamo una planimetria della SE RTN a 380/150 kV dalla quale potrete evincere l’ubicazione dello stallo a Voi assegnato.

Vi ricordiamo che, al fine di razionalizzare l’utilizzo delle infrastrutture di rete, sarà necessario condividere lo stallo in stazione con l’impianto codice pratica 202101907 della società SKI 05 S.R.L., con l’impianto codice pratica 202201393 della società SKI15

SRL e con ulteriori utenti della RTN; in alternativa sarà necessario prevedere ulteriori interventi di ampliamento da progettare.

Vi informiamo che la documentazione fornita in allegato, potrà essere da Voi utilizzata esclusivamente per gli interventi di cui in oggetto. Qualunque altro utilizzo della stessa documentazione potrà aver luogo solo previo specifico consenso di TERNNA.

Vi ricordiamo che nell'ambito del procedimento autorizzativo è indispensabile che il proponente presenti alle Amministrazioni competenti la documentazione progettuale degli impianti di utente completa delle opere RTN benestariata da Terna.

Vi invitiamo quindi a trasmetterci, unitamente al modello 4b di cui al Codice di Rete debitamente compilato, la documentazione progettuale degli impianti di Utente per la connessione integrata con il progetto allegato alla presente.

Per il rilascio del benestare di competenza necessitiamo in particolare dei seguenti elaborati:

- 1) corografia (in scala opportuna) con l'indicazione della posizione della stazione MT/AT di utente rispetto alla Stazione RTN e del percorso del collegamento AT tra i suddetti impianti;
- 2) planimetria degli impianti di utente e di RTN;
- 3) sezione degli impianti di utente e di RTN (limitatamente allo stallo di competenza);
- 4) schema elettrico unifilare degli impianti di utente e di RTN (limitatamente allo stallo di competenza);
- 5) breve Relazione Tecnica relativa alle opere di utente per la connessione;
- 6) elenco (su Vs. carta intestata) degli elaborati costituenti il progetto di connessione composto tanto dagli elaborati di cui ai precedenti punti da 1 a 5 quanto dagli elaborati relativi agli impianti RTN allegati alla presente;
- 7) un documento attestante il raggiungimento di un accordo per la condivisione dello stallo assegnato; tale documento dovrà essere controfirmato da tutte le società interessate dalla condivisione del medesimo stallo.

L'intera documentazione progettuale definitiva sopraccitata dovrà essere trasmessa anche su supporto informatico, con l'elenco elaborati di cui al punto 6 come tabella che riporti in colonne separate norme, descrizione, revisione e data di emissione dell'elaborato progettuale.

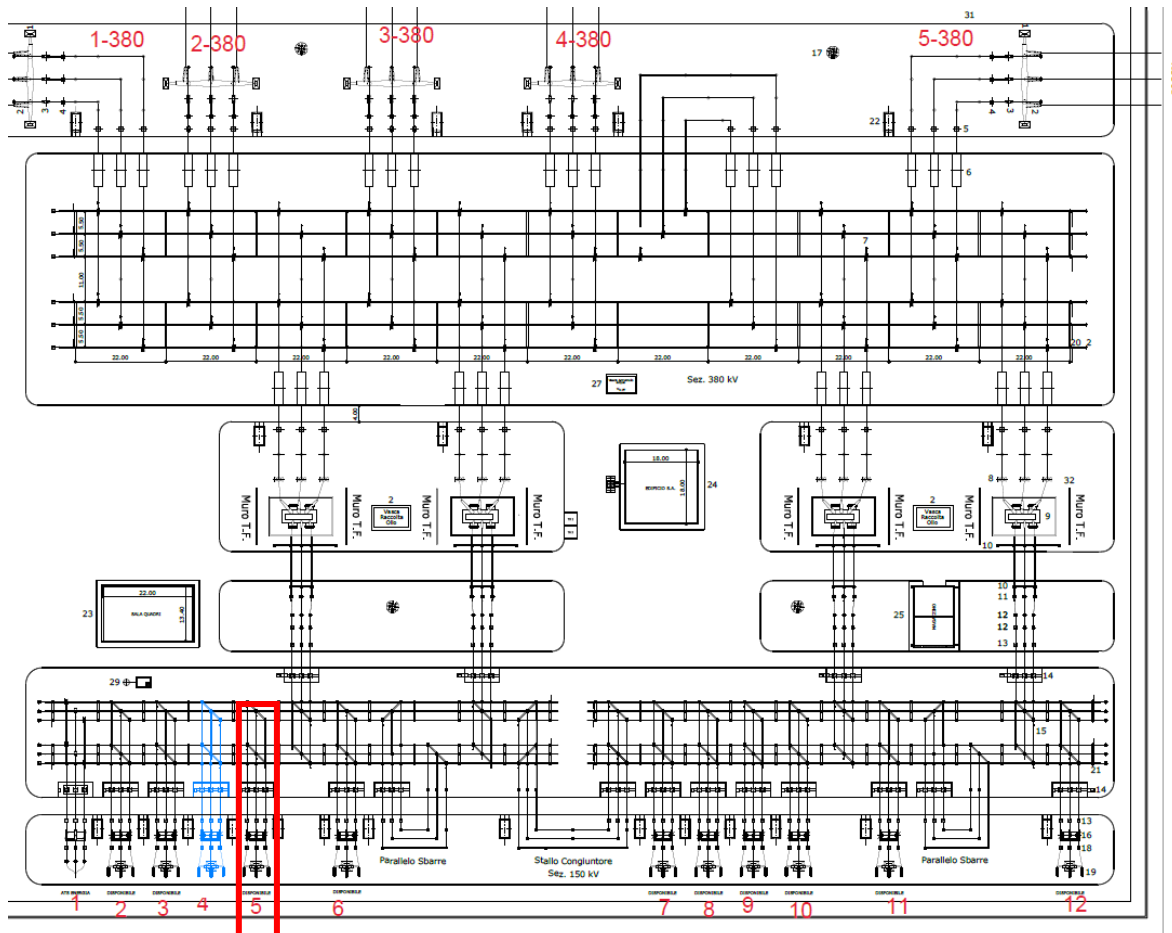
Vi informiamo fin d'ora che non possiamo garantirVi circa le possibili interferenze dei Vs. impianti di utenza con opere di altri utenti in aree esterne alla stazione non sotto il ns. controllo.

Vi specifichiamo inoltre che la corretta progettazione e realizzazione delle opere di utente rimangono nella Vs. esclusiva responsabilità.

Con i migliori saluti.

**Enrico Maria Carlini**

LUC  
Az: SSD – PRI – CON  
Cc: DTSUD – AT - RL



202101907 – SKI 05 S.R.L.  
202101131 - SOLAR CENTURY FVGC 9 S.R.L.  
202201393 - SKI15 SRL

**ACCORDO UTILIZZO SOTTOSTAZIONE DI COLLEGAMENTO  
ALLA STAZIONE TERNA "PALMORI"**

**tra i contraenti**

La società **SOLAR CENTURY FVGC 9 S.R.L.**, con sede in Via Caradosso 9 – 20123 Milano (MI), codice fiscale e partita iva 11584390964, iscrizione nel Registro delle Imprese di MILANO MONZA BRIANZA LODI, REA MI - 2613059, nella persona del suo legale rappresentante Giulio Cassai, nato a Ferrara (FE) il 19/10/1983, codice fiscale CSGLI83R19D5480, PEC: [fsc-fvgc9@pec.it](mailto:fsc-fvgc9@pec.it) (di seguito chiamata "**SC-FVGC 9**")

e

La società **SKI 05 S.R.L.** con sede in Via Caradosso 9 – 20123 Milano (MI), codice fiscale e partita iva 11480350963, iscrizione nel Registro delle Imprese di MILANO MONZA BRIANZA LODI, REA MI - 2605670, nella persona del suo legale rappresentante Carla Di Tillio, nata a Popoli (PE) il 04/03/1984, codice fiscale DTLCL84C44G878N, PEC: [ski05@unapec.it](mailto:ski05@unapec.it) (di seguito anche "**SKI05**")

e

La società **SKI 15 S.R.L.** con sede in Via Caradosso 9 – 20123 Milano (MI), codice fiscale e partita iva 11948080962, iscrizione nel Registro delle Imprese di MILANO MONZA BRIANZA LODI, REA MI – 2632361, nella persona del suo legale rappresentante Filippo Meucci, nato a Prato (FI) il 07/11/1979 codice fiscale MCCFP79S07G999E, PEC: [ski15@pec.it](mailto:ski15@pec.it) (di seguito anche "**SKI15**");

denominate anche individualmente "**Parte**" e congiuntamente "**Parti**".

**Premesso che**

- La società **SC-FVGC 9** ha ottenuto da TERNA S.p.A. in data 14/11/2022 la STMG (Soluzione Tecnica Minima Generale) cod. id. **202101131** di potenza pari a 75 MW relativa allo schema di collegamento alla Rete di Trasmissione Nazionale (di seguito RTN) che prevede il collegamento in antenna a 150 kV su una nuova Stazione Elettrica (SE) a 380/150 kV della RTN da inserire in entra – esce alla linea 380 kV "Foggia – San Severo";
- La società **SKI05** ha ottenuto da TERNA S.p.A. in data 05/04/2022 la STMG (Soluzione Tecnica Minima Generale) cod. id. **202101907** di potenza pari a 111,6 MW relativa allo schema di collegamento alla Rete di Trasmissione Nazionale (di seguito RTN) che prevede il collegamento in antenna a 150 kV su una nuova Stazione Elettrica (SE) di Trasformazione a 380/150 kV della RTN da inserire in entra-esce sulla linea 380 kV "Foggia – San Severo";
- La società **SKI15** ha ottenuto da TERNA S.p.A. in data 30/09/2022 la STMG (Soluzione Tecnica Minima Generale) cod. id. **202201393** di potenza pari a 18 MW relativa allo schema di collegamento alla Rete di Trasmissione Nazionale (di seguito RTN) che prevede il collegamento in antenna a 150 kV su una nuova Stazione Elettrica (SE) di Trasformazione a 380/150 kV della RTN da inserire in entra-esce sulla linea 380 kV "Foggia – San Severo".

**Tanto premesso**

I sottoscritti convengono e stipulano quanto segue:

**Oggetto del contratto**

1. Le Parti concordano nell'utilizzare una "zona di sottostazione in condivisione (Opera Comune)", strettamente necessaria alla connessione, per la realizzazione di tutte le opere in media e in alta

tensione, per l'ingresso sullo Stallo linea – consegna produttore 150 kV relativamente alla **FUTURA S.E.** denominata "**PALMORI**";

2. L'opera comune è costituita:
  - a. dal cavo AT a 150 KV interrato di collegamento tra lo stallo arrivo linea in area Terna e lo stallo arrivo linea in area utente, comprensivo dei relativi terminali di connessione;
  - b. Dallo stallo di arrivo linea in area utente, comprensivo dei necessari dispositivi di misura e protezione;
  - c. Dal sistema di connessione sbarre e relativi sezionatori di terra;(nel suo complesso "**Opera Comune**")
3. Gli impianti saranno distinti in modo da garantire misure separate in MT, mentre avranno in comune solo la Sbarra, il cavo di collegamento della predetta Sbarra allo Stallo linea consegna produttore sul lato TERNA SE150-380 kV;
4. La **SC-FVGC 9** con la presente viene ad essere designata come "**ditta capofila**" nei rapporti iniziali con TERNA S.p.A., relativamente all'iter autorizzativo necessario alla costruzione ed alla messa in esercizio degli impianti. Le Parti contribuiranno reciprocamente ed attivamente alla definizione del progetto senza poter chiedere compensi o pagamenti di sorta, quindi, il tutto è a titolo gratuito e compensativo;
5. I lavori di costruzione e di messa in esercizio della sottostazione in condivisione verranno avviati dalla società che per prima attiverà il proprio cantiere. Le Parti salderanno gli appaltatori secondo i preventivi approvati da entrambi, parametrati al "Prezzario della Regione Puglia per le Opere Pubbliche" ove possibile, al quale applicare l'eventuale ribasso di mercato. I costi dei lavori, esclusi quelli di progettazione, saranno ripartiti in base ai MWp effettivamente approvati;
6. La gestione e le manutenzioni saranno annuali, svolte in modo alterno, o sulla base di futuri accordi presi tra le Parti;
7. L'accesso alla zona di sottostazione in condivisione sarà possibile solo ed esclusivamente per il personale tecnico designato dai responsabili delle Parti;
8. Per quanto attiene la sicurezza del personale che avrà accesso all'area, e le modalità di accesso, queste saranno definite in un regolamento interno fra le due società, al fine di rendere ottimali le condizioni di sicurezza;
9. Per quanto previsto all'art.6, le società si obbligano a confermare un accordo di dettaglio entro 12 mesi dall'ottenimento del benestare TERNA relativamente alla STMD per tutte e tre le società coinvolte;
10. La **SC-FVGC 9** in qualità di ditta capofila dovrà comunicare a **SKI05** e a **SKI15** lo svolgimento e lo stato di avanzamento della pratica necessaria alle autorizzazioni, sia elettrica che edile, relativamente al progetto di connessione. In particolare, la **SC-FVGC 9** dovrà chiaramente indicare nel progetto elettrico ed in ogni altro documento, sia nei contenuti che nell'intestazione, la condivisione della connessione con **SKI05** e con **SKI15**;
11. Qualora la **SC-FVGC 9**, per qualunque motivo, rinunci, di fatto e/o di diritto, allo svolgimento delle attività tecniche designate e nei confronti di TERNA e/o altro ufficio pubblico, la società **SKI05** è fin da ora autorizzata espressamente, senza alcun rinvio e/o riserva, a poter svolgere, a parità di condizioni, in nome e per conto delle Parti, tutte le richiamate attività ed ogni altra attività necessaria al buon esito del progetto di connessione, di costruzione e di messa in esercizio della sottostazione. L'eventuale rinuncia sarà comunicata da **SC-FVGC 9** a **SKI05** ed a **SKI15**;
12. Le Parti concordano di ubicare i rispettivi impianti di utenza secondo lo schema riportato negli elaborati planimetrici allegati al presente accordo (**Allegato A e allegato B**), nella quale sono indicate la stazione utenza di **SC-FVGC 9**, la stazione utenza di **SKI15** e lo stallo di arrivo a 150 kV di **SKI05** e la "zona di sottostazione in condivisione" oggetto del presente accordo;
13. Le Parti concordano che qualora uno o più produttori volessero utilizzare la sottostazione in condivisione in argomento, l'ingresso nel presente accordo è subordinato all'accettazione dei nuovi produttori di quanto ivi stabilito e all'assunzione dell'obbligo di partecipare a tutti i costi di realizzazione secondo il criterio di ripartizione indicato all'art.5 che precede. In tal caso si procederà a una nuova suddivisione dei costi con eventuali conguagli per i pagamenti già eseguiti;
14. Il rapporto tra le Parti è quello di imprenditori indipendenti, nessuna disposizione del presente



Accordo darà origine ad una partnership o ad un "accordo di stabile cooperazione". Nessuna delle Partisi costituirà come rappresentante, intermediario e/o agente commerciale dell'altra ditta per qualsiasi motivo;

15. Ciascuna delle Parti, per tutta la durata del presente Accordo, si impegna a mantenere tutte le Informazioni Riservate (come di seguito definite) dell'altra Parte eventualmente condivise e non divulgare a nessuna parte terza le stesse senza l'autorizzazione dell'altra Parte;
16. Con "Informazione Riservata" ci si riferisce a ciascuna delle informazioni tecniche o commerciali così come a qualsiasi altra informazione di natura riservata (in ogni caso e in qualsiasi forma) relativa a entrambe le Parti ed ai rispettivi impianti. Le informazioni non includono quelle notizie la cui divulgazione sia richiesta dalla legge, per ordine di una corte o per esigenze connesse alle procedure autorizzative cui il presente Accordo è finalizzato;
17. Il presente Accordo viene sottoscritto in buona fede e nel comune interesse;
18. Questo Accordo è disciplinato, interpretato ed applicato in accordo con la legge italiana;
19. Questo Accordo intende modificare, integrare e sostituire ogni precedente accordo verbale e/o scritto tra le Parti. Ogni modifica al presente Accordo è da intendersi priva di ogni effetto e non vincolante se non espressa con consenso scritto di entrambe le Parti;
20. Il presente Accordo cesserà di avere efficacia fra le Parti all'occorrenza di una delle seguenti: a) mutuo consenso delle Parti; ovvero b) grave inadempimento di uno qualunque dei termini del presente Accordo. È espressamente esclusa in ogni caso la facoltà di una Parte di recedere unilateralmente dal presente Accordo.

**ALLEGATI:**

- Allegato A: Layout su base catastale della SSE e della stazione di utenza
- Allegato B: Planimetria elettromeccanica

Milano, 09/01/2023

**SOLAR CENTURY FVGC 9 S.R.L.**

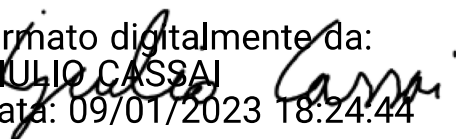
Rappresentante legale

Giulio Cassai

Firmato digitalmente da:

GIULIO CASSAI

Data: 09/01/2023 18:24:44



**SKI 05 S.R.L.**

Rappresentante legale

Carla Di Tillo

Firmato digitalmente da

Carla Di Tillo

2023-01-10 10:29:26 +0100

—————

**SKI 15 S.R.L.**

Rappresentante legale

Filippo Meucci

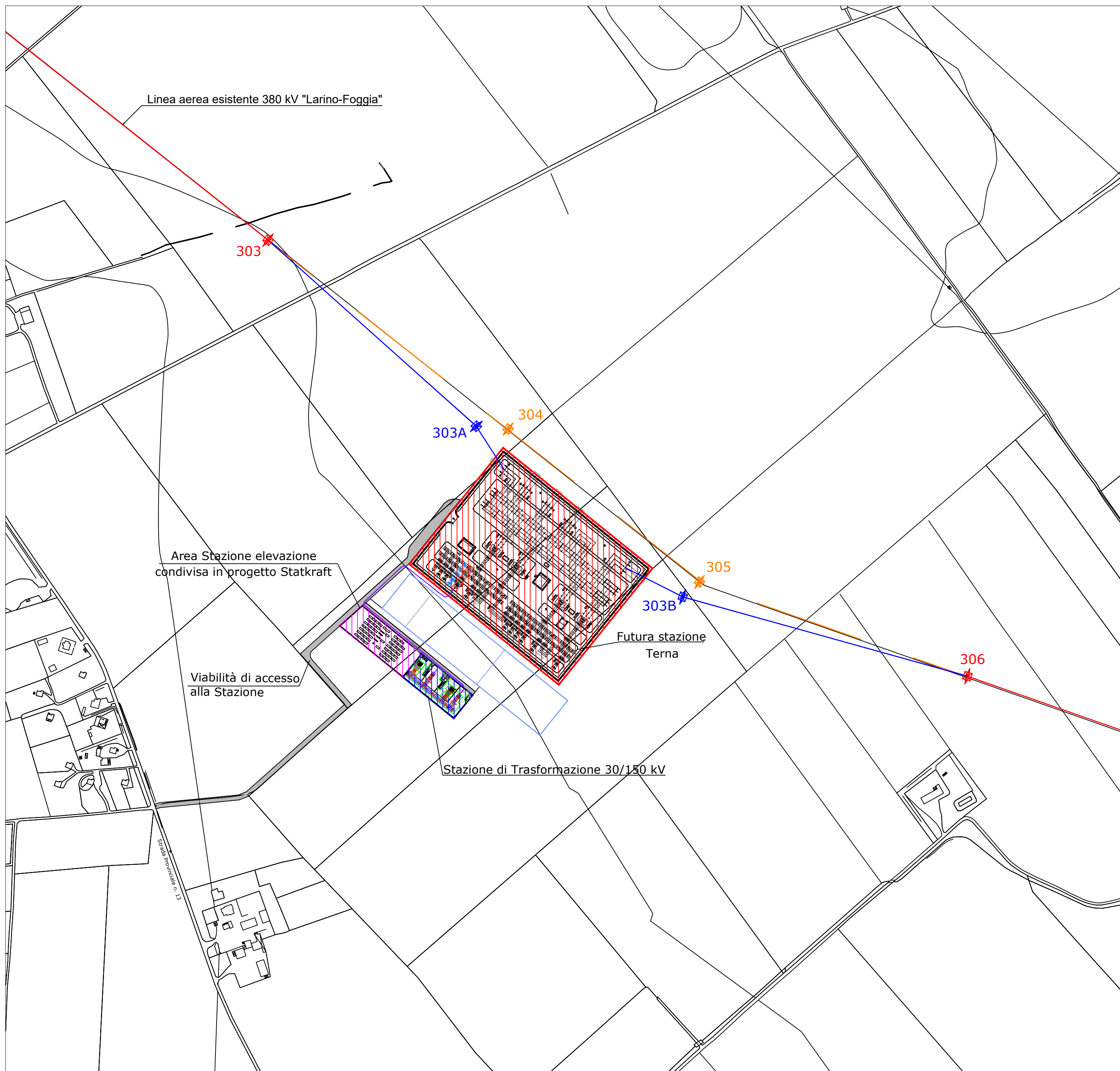
Firmato digitalmente da: FILIPPO MEUCCI

Data: 10/01/2023 11:53:53

—————



## **ALLEGATO A**



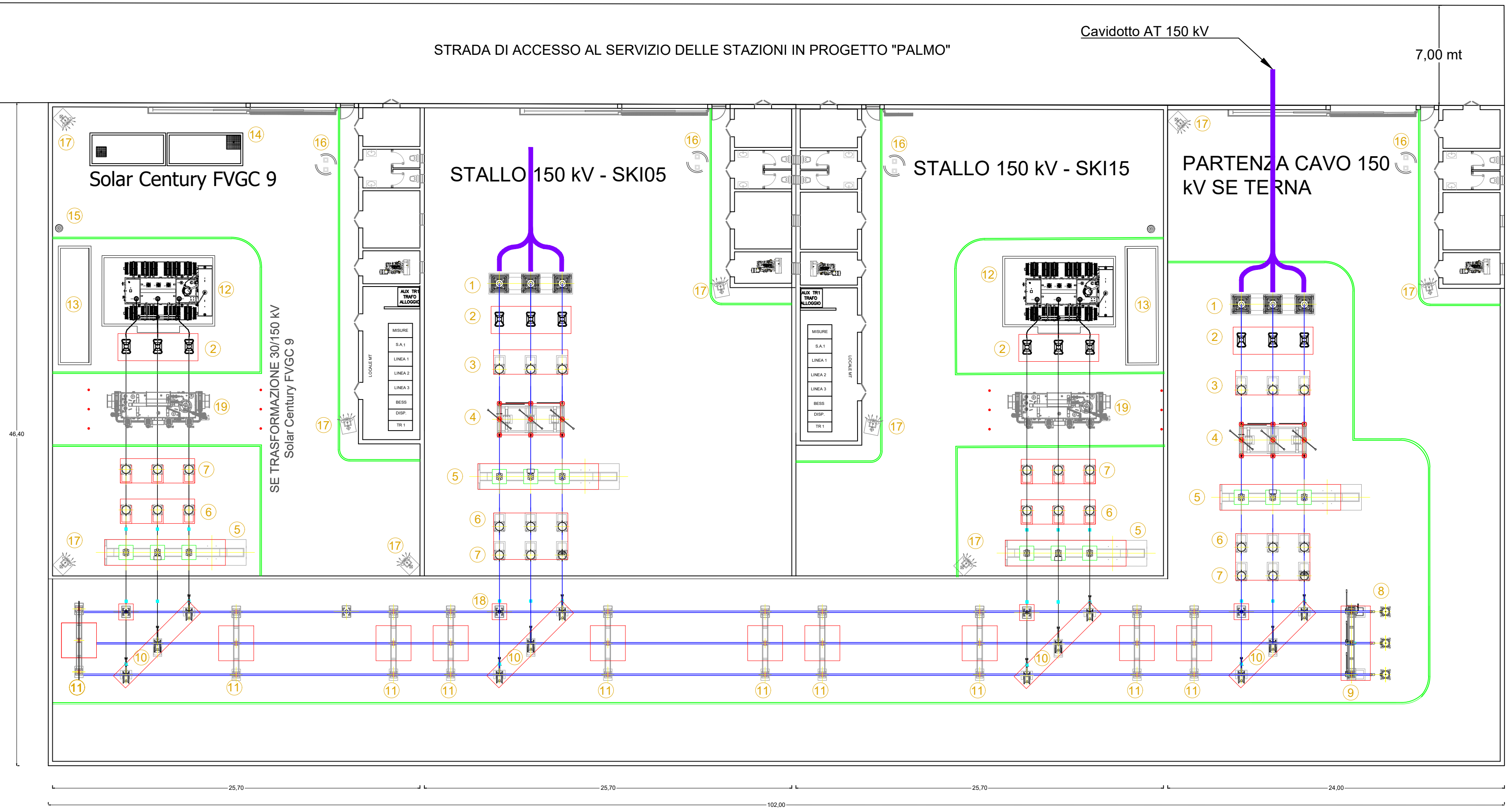
### Legenda

	Linea aerea esistente 380 kV "Larino-Foggia"		Stazione di Trasformazione 30/150 kV
	Tratta da demolire		Sostegno esistente
	Linea aerea in progetto		Sostegni da demolire
	Futura Stazione Terna		Sostegni in progetto
	Area per BESS		Cavidotto AT 150 kV

## **ALLEGATO B**

Legenda

- |   |  |
|---|--|
| 1 Terminali arrivo cavo   | 12 Trasformatore di potenza MT/AT        |
| 2 Scaricatore   | 13 Vasca raccolta olio del trasformatore |
| 3 Trasformatore di tensione capacitivo  | 14 Locale pompe                          |
| 4 Sezionatore tripolare orizzontale con lame di messa a terra e comando motorizzato | 15 Manichetta idrante antincendio        |
| 5 Interruttore tripolare  | 16 Vasca IMHOFF                          |
| 6 Trasformatore di corrente   | 17 Palina illuminazione                  |
| 7 Trasformatore di tensione induttivo   | 18 Colonnina                             |
| 8 Trasformatore di tensione   | 19 Trasformatore di emergenza (jolly)    |
| 9 Sezionatore con lame di terra   |  |
| 10 Sezionatore verticale  |  |
| 11 Portale sbarre 150 kV  |  |



PEC

Spettabile

**SOLAR CENTURY FVGC 9 S.R.L.**

[sc-fvgc9@pec.it](mailto:sc-fvgc9@pec.it)

e p.c.

**SKI 05 S.R.L.**

[ski05@unapec.it](mailto:ski05@unapec.it)

**SKI B A0 S.R.L.**

[skiba0@unapec.it](mailto:skiba0@unapec.it)

**Oggetto: Codice Pratica 202101131 – Comune di SAN SEVERO (FG) – Benestare al progetto.**

Richiesta di modifica della connessione alla Rete di Trasmissione Nazionale (RTN) per un impianto di generazione da fonte rinnovabile (fotovoltaica) con potenza nominale pari a 71.938 MW integrato da un sistema di accumulo con potenza nominale pari a 18 MW, per una potenza in immissione pari a 75 MW e in prelievo pari a 18 MW.

Ci riferiamo:

- al preventivo di connessione rilasciato da Terna e da Voi accettato, il quale prevede che la Vs. centrale venga collegata in antenna a 150 kV su una nuova Stazione Elettrica (SE) a 380/150 kV della RTN da inserire in entra – esce alla linea 380 kV “Foggia – San Severo”;
- alla documentazione progettuale da Voi inviata in data 10/07/2023 (ns. prot. TERNA/A20230071449);

per comunicarVi quanto di seguito riportato.

La documentazione progettuale relativa agli impianti di rete per la connessione, per quanto è possibile rilevare dagli elaborati in ns. possesso, è da considerarsi rispondente ai requisiti tecnici di connessione di cui al Codice di Rete, ai soli fini dell’ottenimento delle autorizzazioni necessarie, fatte salve eventuali future modifiche in sede di progettazione esecutiva e la risoluzione a Vostro carico di eventuali interferenze.

Relativamente alle Opere di Utente, fermo restando che la corretta progettazione e realizzazione delle stesse rimane nella Vs. esclusiva responsabilità, il presente benestare si riferisce esclusivamente alla correttezza dell'interfaccia con le Opere di Rete.

Fanno parte del seguente parere di rispondenza gli elaborati delle Opere Utente e delle Opere RTN di seguito elencati.

OPERE RTN E UTENTE			
N. ELABORATO	DESCRIZIONE	REV.	DATA REV.
S279-LUC01-R	Relazione tecnica illustrativa opere elettriche	0	15/07/2022
S279-LUC05-D	Inquadramento IGM	0	15/07/2022
S279-LUC06-D	Inquadramento opere di connessione su CTR	0	15/07/2022
S279-LUC07-D	Inquadramento opere di connessione su Ortofoto	0	15/07/2022
S279-LUC11-D	Planimetria elettromeccanica Stazione di Trasformazione/Condivisa e Accumulo	0	15/07/2022
S279-LUC12-D	Schema unifilare stazione 30/150 kV condivisa e Accumulo	1	Marzo 2023
S279-LUC18-D	Pianta e sezione stallo arrivo cavo Terna 150 kV SE 30/150 kV	0	15/07/2022
S279-LUC19-D	Pianta e sezione stallo arrivo cavo produttore 150 kV SE 380/150 kV	0	15/07/2022

Vi informiamo inoltre che:

- non possiamo garantirVi circa le possibili interferenze del Vs. impianto di utenza con opere di altre utenze in aree esterne alla stazione non sotto il ns. controllo;
- al fine di razionalizzare l'utilizzo delle strutture di rete, sarà necessario condividere lo stallo in stazione con gli impianti codice pratica 202101907 della società SKI 05 S.R.L., codice pratica 202201393 della società SKI B A0 S.R.L., e con eventuali altri utenti della RTN; in alternativa sarà necessario prevedere ulteriori interventi di ampliamento da progettare;

- tutte le attività relative agli impianti di utenza all'interno della SE a 380/150 kV RTN da inserire in entra – esce alla linea 380 kV “Foggia – San Severo” dovranno essere condivise con Terna.

Vi segnaliamo inoltre che il Vs. trasformatore AT/MT dovrà essere del tipo YNd11 con neutro accessibile ad isolamento pieno e che relativamente alle apparecchiature di protezione da installare sul Vs. stallo utente nonché ai telesegnali ed alle telemisure occorrenti per la visibilità della Centrale sul sistema di controllo di Terna, a valle dell'ottenimento delle autorizzazioni necessarie, sarà Vs. cura prendere accordi con l'Area Dispacciamento Centro-Sud (struttura Analisi ed Esercizio), anche al fine di stipulare il Regolamento di esercizio.

Vi rappresentiamo che per quanto riguarda i contatori da installare sul Vs. impianto di utenza, sarà Vs. cura contattare la struttura Terna “Misura e Osservazione del Sistema” ([metering\\_mail@terna.it](mailto:metering_mail@terna.it)).

Vi rappresentiamo che tale documentazione di progetto dovrà essere presentata alle competenti Amministrazioni ai fini del rilascio dell'autorizzazione completa e definitiva alla costruzione ed esercizio degli impianti.

Vi informiamo inoltre che il presente parere si riferisce esclusivamente alla rispondenza del progetto delle opere RTN ai requisiti del Codice di Rete; qualora il valore di potenza in immissione in rete dell'impianto di cui all'oggetto fosse inferiore o superiore al valore indicato in sede di richiesta di connessione, ai sensi della normativa vigente, è necessario che il proponente presenti alla scrivente richiesta di modifica di connessione (corredata di tutti i documenti previsti dalla normativa vigente).

Vi ricordiamo infine, che in seguito all'ottenimento delle autorizzazioni ed all'acquisizione dei titoli di proprietà delle aree su cui ricadono i nuovi impianti RTN, sarà Vs. cura, prima dell'avvio dei lavori di realizzazione, richiedere alla scrivente la soluzione tecnica minima di dettaglio (STMD), da considerarsi come riferimento per la progettazione esecutiva e la realizzazione degli impianti di rete per la connessione.



Vi segnaliamo infine che, a far data dalla presente, riprendono le tempistiche di cui all'art. 33.2 della delibera 99/08 e s.m.i. relative al periodo di validità del preventivo di connessione ed alla prenotazione temporanea della capacità di rete.

Rimaniamo a disposizione per ogni eventuale chiarimento.

Con i migliori saluti.

LUCERA

Copia: DTSUD  
ADE-AEACS  
ATSUD-RL  
REI-ARINA  
SVP-PRA  
PSE-PSR  
PSR-APCS

Az.: PSE-CON

**Enrico Maria Carlini**

Firmato digitalmente da

**Enrico Maria Carlini**

Data e ora della firma: 26/10/2023 18:33:08

## ACCORDO UTILIZZO SOTTOSTAZIONE DI COLLEGAMENTO ALLA STAZIONE TERNA "PALMORI"

tra i contraenti

La società **SOLAR CENTURY FVGC 9 S.R.L.**, con sede in Via Caradosso 9 – 20123 Milano (MI), codice fiscale e partita iva 11584390964, iscrizione nel Registro delle Imprese di MILANO MONZA BRIANZA LODI, REA MI - 2613059, nella persona del suo legale rappresentante Giulio Cassai, nato a Ferrara (FE) il 19/10/1983, codice fiscale CSGLI83R19D548O, PEC: [fsc-fvgc9@pec.it](mailto:fsc-fvgc9@pec.it) (di seguito chiamata "**SC-FVGC 9**")

e

La società **SKI 05 S.R.L.** con sede in Via Caradosso 9 – 20123 Milano (MI), codice fiscale e partita iva 11480350963, iscrizione nel Registro delle Imprese di MILANO MONZA BRIANZA LODI, REA MI - 2605670, nella persona del suo legale rappresentante Carla Di Tillio, nata a Popoli (PE) il 04/03/1984, codice fiscale DTLCL84C44G878N, PEC: [ski05@unapec.it](mailto:ski05@unapec.it) (di seguito anche "**SKI05**")

e

La società **SKI 15 S.R.L.** con sede in Via Caradosso 9 – 20123 Milano (MI), codice fiscale e partita iva 11948080962, iscrizione nel Registro delle Imprese di MILANO MONZA BRIANZA LODI, REA MI – 2632361, nella persona del suo legale rappresentante Filippo Meucci, nato a Prato (FI) il 07/11/1979 codice fiscale MCCFP79S07G999E, PEC: [ski15@pec.it](mailto:ski15@pec.it) (di seguito anche "**SKI15**");

denominate anche individualmente "**Parte**" e congiuntamente "**Parti**".

### Premesso che

- La società **SC-FVGC 9** ha ottenuto da TERNA S.p.A. in data 14/11/2022 la STMG (Soluzione Tecnica Minima Generale) cod. id. **202101131** di potenza pari a 75 MW relativa allo schema di collegamento alla Rete di Trasmissione Nazionale (di seguito RTN) che prevede il collegamento in antenna a 150 kV su una nuova Stazione Elettrica (SE) a 380/150 kV della RTN da inserire in entra – esce alla linea 380 kV "Foggia – San Severo";
- La società **SKI05** ha ottenuto da TERNA S.p.A. in data 05/04/2022 la STMG (Soluzione Tecnica Minima Generale) cod. id. **202101907** di potenza pari a 111,6 MW relativa allo schema di collegamento alla Rete di Trasmissione Nazionale (di seguito RTN) che prevede il collegamento in antenna a 150 kV su una nuova Stazione Elettrica (SE) di Trasformazione a 380/150 kV della RTN da inserire in entra-esce sulla linea 380 kV "Foggia – San Severo";
- La società **SKI15** ha ottenuto da TERNA S.p.A. in data 30/09/2022 la STMG (Soluzione Tecnica Minima Generale) cod. id. **202201393** di potenza pari a 18 MW relativa allo schema di collegamento alla Rete di Trasmissione Nazionale (di seguito RTN) che prevede il collegamento in antenna a 150 kV su una nuova Stazione Elettrica (SE) di Trasformazione a 380/150 kV della RTN da inserire in entra-esce sulla linea 380 kV "Foggia – San Severo".

### Tanto premesso

I sottoscritti convengono e stipulano quanto segue:

#### Oggetto del contratto

1. Le Parti concordano nell'utilizzare una "zona di sottostazione in condivisione (Opera Comune)", strettamente necessaria alla connessione, per la realizzazione di tutte le opere in media e in alta

tensione, per l'ingresso sullo Stallo linea – consegna produttore 150 kV relativamente alla **FUTURA S.E.** denominata "**PALMORI**";

2. L'opera comune è costituita:
  - a. dal cavo AT a 150 KV interrato di collegamento tra lo stallo arrivo linea in area Terna e lo stallo arrivo linea in area utente, comprensivo dei relativi terminali di connessione;
  - b. Dallo stallo di arrivo linea in area utente, comprensivo dei necessari dispositivi di misura e protezione;
  - c. Dal sistema di connessione sbarre e relativi sezionatori di terra;(nel suo complesso "**Opera Comune**")
3. Gli impianti saranno distinti in modo da garantire misure separate in MT, mentre avranno in comune solo la Sbarra, il cavo di collegamento della predetta Sbarra allo Stallo linea consegna produttore sul lato TERNA SE150-380 kV;
4. La **SC-FVGC 9** con la presente viene ad essere designata come "**ditta capofila**" nei rapporti iniziali con TERNA S.p.A., relativamente all'iter autorizzativo necessario alla costruzione ed alla messa in esercizio degli impianti. Le Parti contribuiranno reciprocamente ed attivamente alla definizione del progetto senza poter chiedere compensi o pagamenti di sorta, quindi, il tutto è a titolo gratuito e compensativo;
5. I lavori di costruzione e di messa in esercizio della sottostazione in condivisione verranno avviati dalla società che per prima attiverà il proprio cantiere. Le Parti salderanno gli appaltatori secondo i preventivi approvati da entrambi, parametrati al "Prezzario della Regione Puglia per le Opere Pubbliche" ove possibile, al quale applicare l'eventuale ribasso di mercato. I costi dei lavori, esclusi quelli di progettazione, saranno ripartiti in base ai MWp effettivamente approvati;
6. La gestione e le manutenzioni saranno annuali, svolte in modo alterno, o sulla base di futuri accordi presi tra le Parti;
7. L'accesso alla zona di sottostazione in condivisione sarà possibile solo ed esclusivamente per il personale tecnico designato dai responsabili delle Parti;
8. Per quanto attiene la sicurezza del personale che avrà accesso all'area, e le modalità di accesso, queste saranno definite in un regolamento interno fra le due società, al fine di rendere ottimali le condizioni di sicurezza;
9. Per quanto previsto all'art.6, le società si obbligano a confermare un accordo di dettaglio entro 12 mesi dall'ottenimento del benestare TERNA relativamente alla STMD per tutte e tre le società coinvolte;
10. La **SC-FVGC 9** in qualità di ditta capofila dovrà comunicare a **SKIO5** e a **SKI15** lo svolgimento e lo stato di avanzamento della pratica necessaria alle autorizzazioni, sia elettrica che edile, relativamente al progetto di connessione. In particolare, la **SC-FVGC 9** dovrà chiaramente indicare nel progetto elettrico ed in ogni altro documento, sia nei contenuti che nell'intestazione, la condivisione della connessione con **SKIO5** e con **SKI15**;
11. Qualora la **SC-FVGC 9**, per qualunque motivo, rinunci, di fatto e/o di diritto, allo svolgimento delle attività tecniche designate e nei confronti di TERNA e/o altro ufficio pubblico, la società **SKIO5** è fin da ora autorizzata espressamente, senza alcun rinvio e/o riserva, a poter svolgere, a parità di condizioni, in nome e per conto delle Parti, tutte le richiamate attività ed ogni altra attività necessaria al buon esito del progetto di connessione, di costruzione e di messa in esercizio della sottostazione. L'eventuale rinuncia sarà comunicata da **SC-FVGC 9** a **SKIO5** ed a **SKI15**;
12. Le Parti concordano di ubicare i rispettivi impianti di utenza secondo lo schema riportato negli elaborati planimetrici allegati al presente accordo (**Allegato A e allegato B**), nella quale sono indicate la stazione utenza di **SC-FVGC 9**, la stazione utenza di **SKI15** e lo stallo di arrivo a 150 kV di **SKIO5** e la "zona di sottostazione in condivisione" oggetto del presente accordo;
13. Le Parti concordano che qualora uno o più produttori volessero utilizzare la sottostazione in condivisione in argomento, l'ingresso nel presente accordo è subordinato all'accettazione dei nuovi produttori di quanto ivi stabilito e all'assunzione dell'obbligo di partecipare a tutti i costi di realizzazione secondo il criterio di ripartizione indicato all'art.5 che precede. In tal caso si procederà a una nuova suddivisione dei costi con eventuali conguagli per i pagamenti già eseguiti;
14. Il rapporto tra le Parti è quello di imprenditori indipendenti, nessuna disposizione del presente

Accordo darà origine ad una partnership o ad un "accordo di stabile cooperazione". Nessuna delle Partisi costituirà come rappresentante, intermediario e/o agente commerciale dell'altra ditta per qualsiasi motivo;

15. Ciascuna delle Parti, per tutta la durata del presente Accordo, si impegna a mantenere tutte le Informazioni Riservate (come di seguito definite) dell'altra Parte eventualmente condivise e non divulgare a nessuna parte terza le stesse senza l'autorizzazione dell'altra Parte;
16. Con "Informazione Riservata" ci si riferisce a ciascuna delle informazioni tecniche o commerciali così come a qualsiasi altra informazione di natura riservata (in ogni caso e in qualsiasi forma) relativa a entrambe le Parti ed ai rispettivi impianti. Le informazioni non includono quelle notizie la cui divulgazione sia richiesta dalla legge, per ordine di una corte o per esigenze connesse alle procedure autorizzative cui il presente Accordo è finalizzato;
17. Il presente Accordo viene sottoscritto in buona fede e nel comune interesse;
18. Questo Accordo è disciplinato, interpretato ed applicato in accordo con la legge italiana;
19. Questo Accordo intende modificare, integrare e sostituire ogni precedente accordo verbale e/o scritto tra le Parti. Ogni modifica al presente Accordo è da intendersi priva di ogni effetto e non vincolante se non espressa con consenso scritto di entrambe le Parti;
20. Il presente Accordo cesserà di avere efficacia fra le Parti all'occorrenza di una delle seguenti: a) mutuo consenso delle Parti; ovvero b) grave inadempimento di uno qualunque dei termini del presente Accordo. È espressamente esclusa in ogni caso la facoltà di una Parte di recedere unilateralmente dal presente Accordo.

**ALLEGATI:**

- Allegato A: Layout su base catastale della SSE e della stazione di utenza
- Allegato B: Planimetria elettromeccanica

Milano, 09/01/2023

**SOLAR CENTURY FVGC 9 S.R.L.**

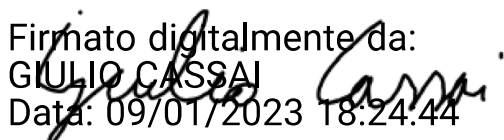
Rappresentante legale

Giulio Cassai

Firmato digitalmente da:

GIULIO CASSAI

Data: 09/01/2023 18:24:44



**SKI 05 S.R.L.**

Rappresentante legale

Carla Di Tillo

*Firmato digitalmente da*

Carla Di Tillo

2023-01-10 10:29:26 +0100

————

**SKI 15 S.R.L.**

Rappresentante legale

Filippo Meucci

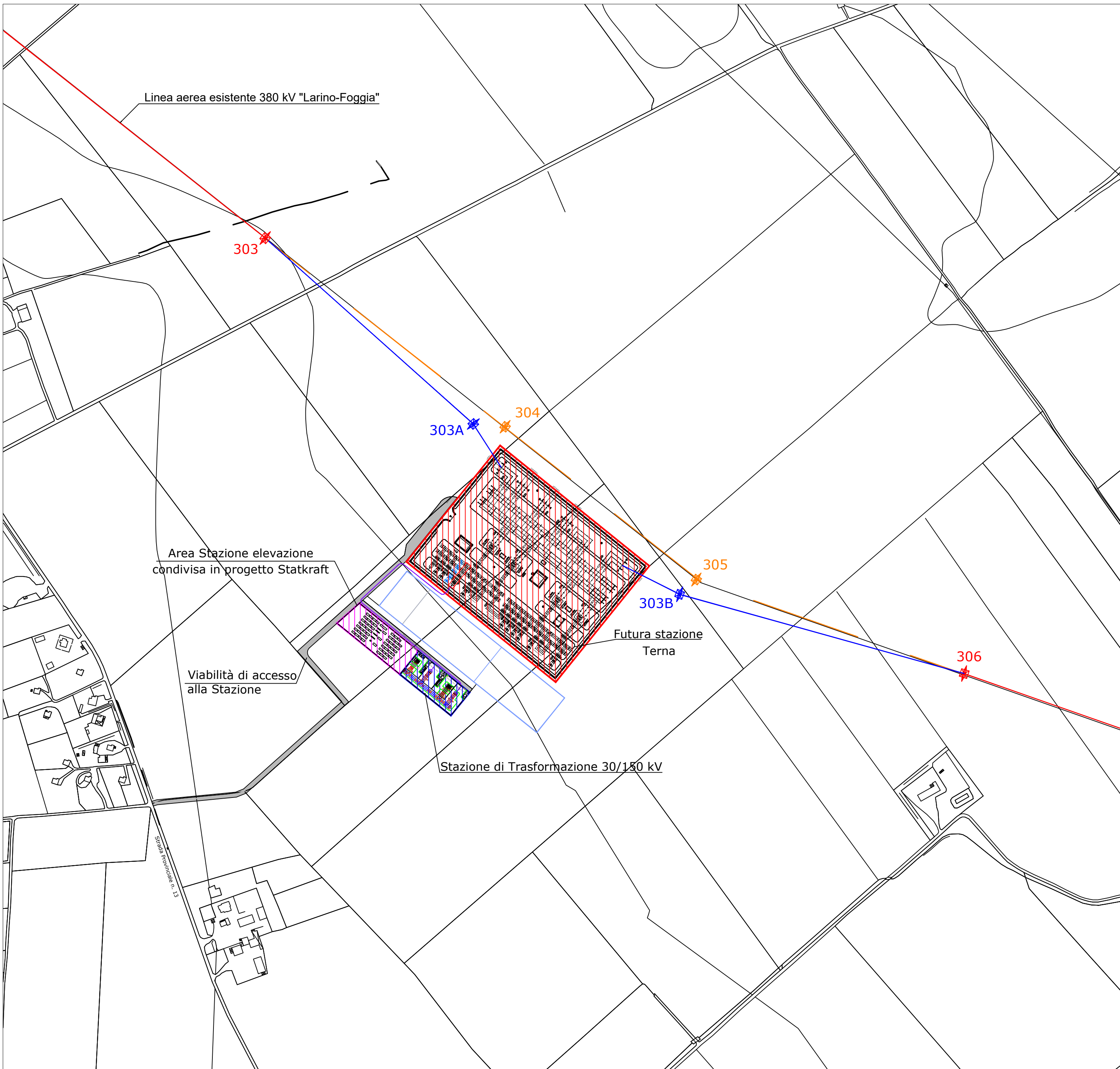
Firmato digitalmente da: FILIPPO MEUCCI

Data: 10/01/2023 11:53:53

————



# **ALLEGATO A**



**Legenda**

	Linea aerea esistente 380 kV "Larino-Foggia"		Stazione di Trasformazione 30/150 kV
	Tratta da demolire		Sostegno esistente
	Linea aerea in progetto		Sostegni da demolire
	Futura Stazione Terna		Sostegni in progetto
	Area per BESS		Cavidotto AT 150 kV

## **ALLEGATO B**

Legenda

- |   |  |
|---|--|
| 1 Terminali arrivo cavo   | 12 Trasformatore di potenza MT/AT        |
| 2 Scaricatore   | 13 Vasca raccolta olio del trasformatore |
| 3 Trasformatore di tensione capacitivo  | 14 Locale pompe                          |
| 4 Sezionatore tripolare orizzontale con lame di messa a terra e comando motorizzato | 15 Manichetta idrante antincendio        |
| 5 Interruttore tripolare  | 16 Vasca IMHOFF                          |
| 6 Trasformatore di corrente   | 17 Palina illuminazione                  |
| 7 Trasformatore di tensione induttivo   | 18 Colonnina                             |
| 8 Trasformatore di tensione   | 19 Trasformatore di emergenza (jolly)    |
| 9 Sezionatore con lame di terra   |  |
| 10 Sezionatore verticale  |  |
| 11 Portale sbarre 150 kV  |  |

