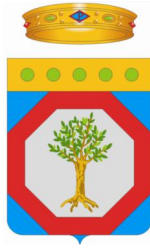


Regione
Puglia



Provincia di
Taranto



Committente:

CAST WIND S.R.L
Piazza Europa, 14
87100 Cosenza (CS) - Italy
Tel. centralino + 39 0984 408606

Documento:

PROGETTO DEFINITIVO

Titolo del Progetto:

PARCO EOLICO "CASTELLANETA"

Elaborato:

DETTAGLIO VRP VPIA

CODICE PRATICA

XHYY1E7

PROGETTO	DISCIPLINA	AMBITO	TIPO ELABORATO	PROGRESSIVO	SCALA
E-CAS	A	-	VC	24	
NOME FILE:	E-CAS-A-VC-24_Dettaglio_VRP_VPIA.pdf				

Progettazione:



Dott.ssa Archeol. Ileana Contino

Rev:	Data Revisione	Descrizione Revisione	Redatto	Controllato	Approvato
00	SETTEMBRE 2024	PRIMA EMISSIONE	IRIDE SRL	GEMSA PRO	CAST WIND

CARTA DEL POTENZIALE - SABAP-TA_2024_00067-IC_000052 - area UR_1 C01

potenziale medio - affidabilità buona

Inaccessibile. Tecnicamente il potenziale andrebbe definito come "Non Valutabile". La prossimità (400 m) all'area a vincolo archeologico diretto di Masseria Minerva, però, porta a definire il valore di potenziale sul grado di MEDIO



LEGENDA

AREE DI POTENZIALE E RISCHIO

VRP_multipolygon [20]

potenziale alto [2] ■

potenziale medio [7] ■

potenziale basso [5] ■

potenziale nullo [0] ■

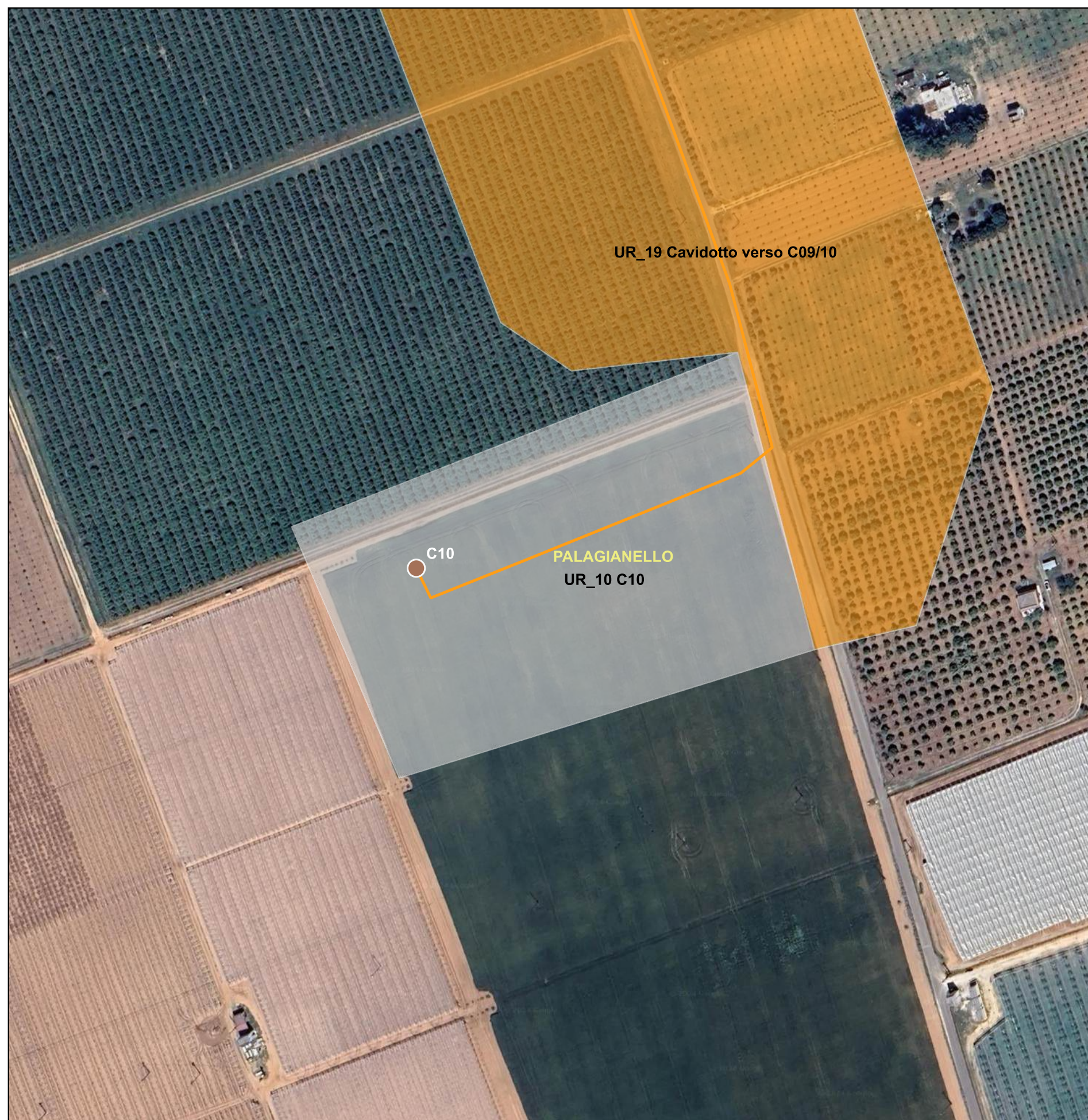
potenziale non valutabile [6] ■

[0] ■

CARTA DEL POTENZIALE - SABAP-TA_2024_00067-IC_000052 - area UR_10 C10

potenziale non valutabile - affidabilità buona

Assenza di attestazioni di interesse archeologico nell'area in esame ma survey effettuata in condizioni di visibilità scarsa. Il potenziale archeologico "non valutabile" a causa della scarsa visibilità al momento della ricognizione non permette però di escludere del tutto un indice di potenziale e rischio archeologico



LEGENDA

AREE DI POTENZIALE E RISCHIO

VRP_multipolygon [20]

potenziale alto [2] ■

potenziale medio [7] ■

potenziale basso [5] ■

potenziale nullo [0] ■

potenziale non valutabile [6] ■

[0] ■

CARTA DEL POTENZIALE - SABAP-TA_2024_00067-IC_000052 - area UR_11 Cavidotto MT

potenziale basso - affidabilità buona

Area di sviluppo del cavidotto di collegamento dell'area SET con gli aerogeneratori. Il cavidotto si sviluppa lungo la SP 8, procede su viabilità secondaria che si muove in direzione orientale in un tratto della quale costeggia, lasciandosela a Sud, l'area a vincolo archeologico di Passo di Giacobbe, si immette sulla SP 15 dopo il bivio della Chiesa della Gaudella. Lungo la SP 15 attraversa un'area segnata, a Nord e a Sud (qui con maggiore prossimità), due aree con insediamenti rupestri. Dalla SP 15 devia in direzione orientale fin verso la SP 13 attraverso la viabilità secondaria interna ai campi, scende in direzione Sud oltrepassando Masseria Salesiani e si interrompe nel tratto in cui devia verso gli aerogeneratori C07, C05, C06, C09 e C10. Potenziale BASSO, MEDIO in prossimità delle aree di interesse/vincolo archeologico (Passo di Giacobbe e aree di insediamento rupestre)



LEGENDA

AREE DI POTENZIALE E RISCHIO

VRP_multipolygon [20]

potenziale alto [2] ■

potenziale medio [7] ■

potenziale basso [5] ■

potenziale nullo [0] ■

potenziale non valutabile [6] ■

[0] ■

CARTA DEL POTENZIALE - SABAP-TA_2024_00067-IC_000052 - area UR_12 Cavidotto verso C01

potenziale non valutabile - affidabilità buona

Non accessibile per la presenza di un cancello che impedisce l'accesso a questo tratto di cavidotto e al campo occupato dall'aerogeneratore C01. La viabilità su cui insistono i rami secondari della linea di connessione ha rivelato, in due tratti più esattamente, degli elementi di interesse rispetto alla presenza di tracciati viari più antichi, ancora in ottimo stato di conservazione. Per tale ragione, a tutte le diramazioni dei cavidotti e alle aree che saranno soggette a interventi di sistemazione della viabilità viene riconosciuto potenziale e rischio medio. La probabilità che sia avvenuta una sovrapposizione rispetto a percorsi più antichi resta valida in tutti i casi, anche quelli non documentabili allo stato attuale perché coperti da terra battuta.



LEGENDA

AREE DI POTENZIALE E RISCHIO

VRP_multipolygon [20]

potenziale alto [2] ■

potenziale medio [7] ■

potenziale basso [5] ■

potenziale nullo [0] ■

potenziale non valutabile [6] ■

[0] ■

CARTA DEL POTENZIALE - SABAP-TA_2024_00067-IC_000052 - area UR_13 Cavidotto verso C02

potenziale medio - affidabilità buona

La viabilità su cui insistono i rami secondari della linea di connessione ha rivelato, in due tratti più esattamente, degli elementi di interesse rispetto alla presenza di tracciati viari più antichi, ancora in ottimo stato di conservazione. Per tale ragione, a tutte le diramazioni dei cavidotti e alle aree che saranno soggette a interventi di sistemazione della viabilità viene riconosciuto potenziale e rischio medio. La probabilità che sia avvenuta una sovrapposizione rispetto a percorsi più antichi resta valida in tutti i casi, anche quelli non documentabili allo stato attuale perché coperti da terra battuta. Nel caso specifico, considerata la prossimità a una zona in cui sono stati rinvenuti indicatori archeologici, sarebbe bene venisse vagliata anche la macroarea limitrofa, viabilità compresa.



LEGENDA

AREE DI POTENZIALE E RISCHIO

VRP_multipolygon [20]

potenziale alto [2]

potenziale medio [7]

potenziale basso [5]

potenziale nullo [0]

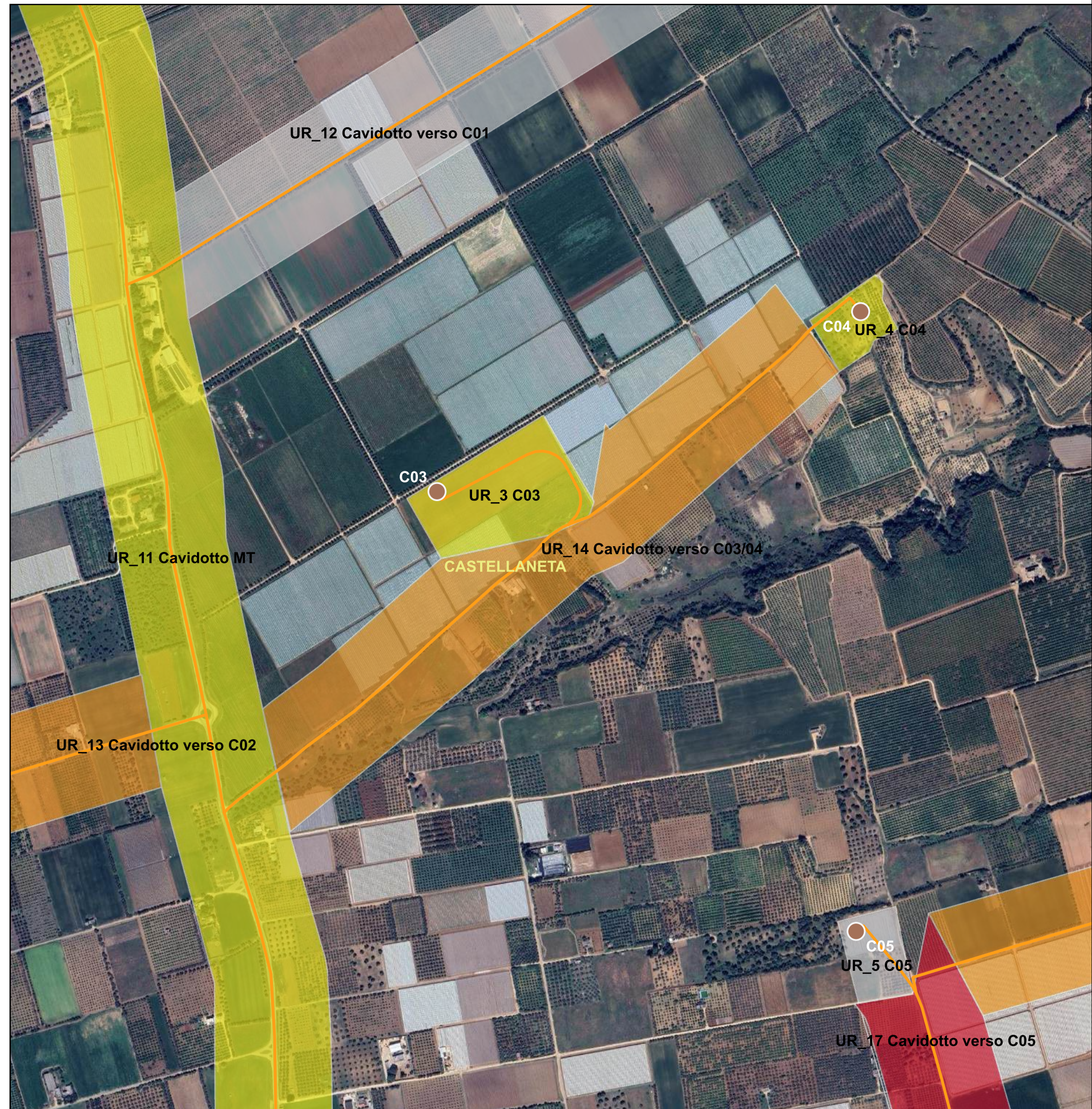
potenziale non valutabile [6]

[0]

CARTA DEL POTENZIALE - SABAP-TA_2024_00067-IC_000052 - area UR_14 Cavidotto verso C03/04

potenziale medio - affidabilità buona

La viabilità su cui insistono i rami secondari della linea di connessione ha rivelato, in due tratti più esattamente, degli elementi di interesse rispetto alla presenza di tracciati viari più antichi, ancora in ottimo stato di conservazione. Per tale ragione, a tutte le diramazioni dei cavidotti e alle aree che saranno soggette a interventi di sistemazione della viabilità viene riconosciuto potenziale e rischio medio. La probabilità che sia avvenuta una sovrapposizione rispetto a percorsi più antichi resta valida in tutti i casi, anche quelli non documentabili allo stato attuale perché coperti da terra battuta.



LEGENDA

AREE DI POTENZIALE E RISCHIO

VRP_multipolygon [20]

potenziale alto [2] ■

potenziale medio [7] ■

potenziale basso [5] ■

potenziale nullo [0] ■

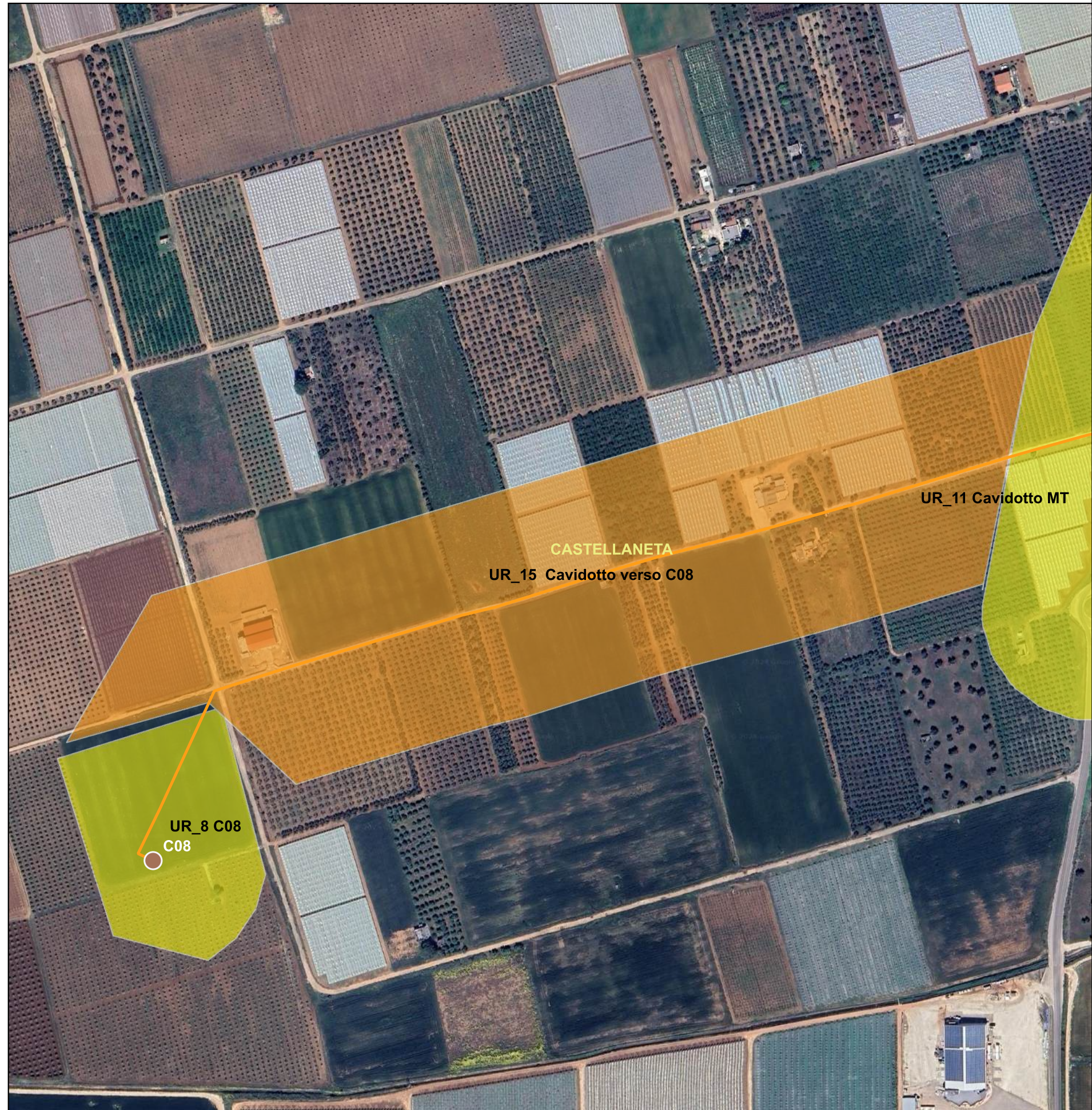
potenziale non valutabile [6] ■

[0] ■

CARTA DEL POTENZIALE - SABAP-TA_2024_00067-IC_000052 - area UR_15 Cavidotto verso C08

potenziale medio - affidabilità buona

La viabilità su cui insistono i rami secondari della linea di connessione ha rivelato, in due tratti più esattamente, degli elementi di interesse rispetto alla presenza di tracciati viari più antichi, ancora in ottimo stato di conservazione. Per tale ragione, a tutte le diramazioni dei cavidotti e alle aree che saranno soggette a interventi di sistemazione della viabilità viene riconosciuto potenziale e rischio medio. La probabilità che sia avvenuta una sovrapposizione rispetto a percorsi più antichi resta valida in tutti i casi, anche quelli non documentabili allo stato attuale perché coperti da terra battuta.



LEGENDA

AREE DI POTENZIALE E RISCHIO

VRP_multipolygon [20]

potenziale alto [2] ■

potenziale medio [7] ■

potenziale basso [5] ■

potenziale nullo [0] ■

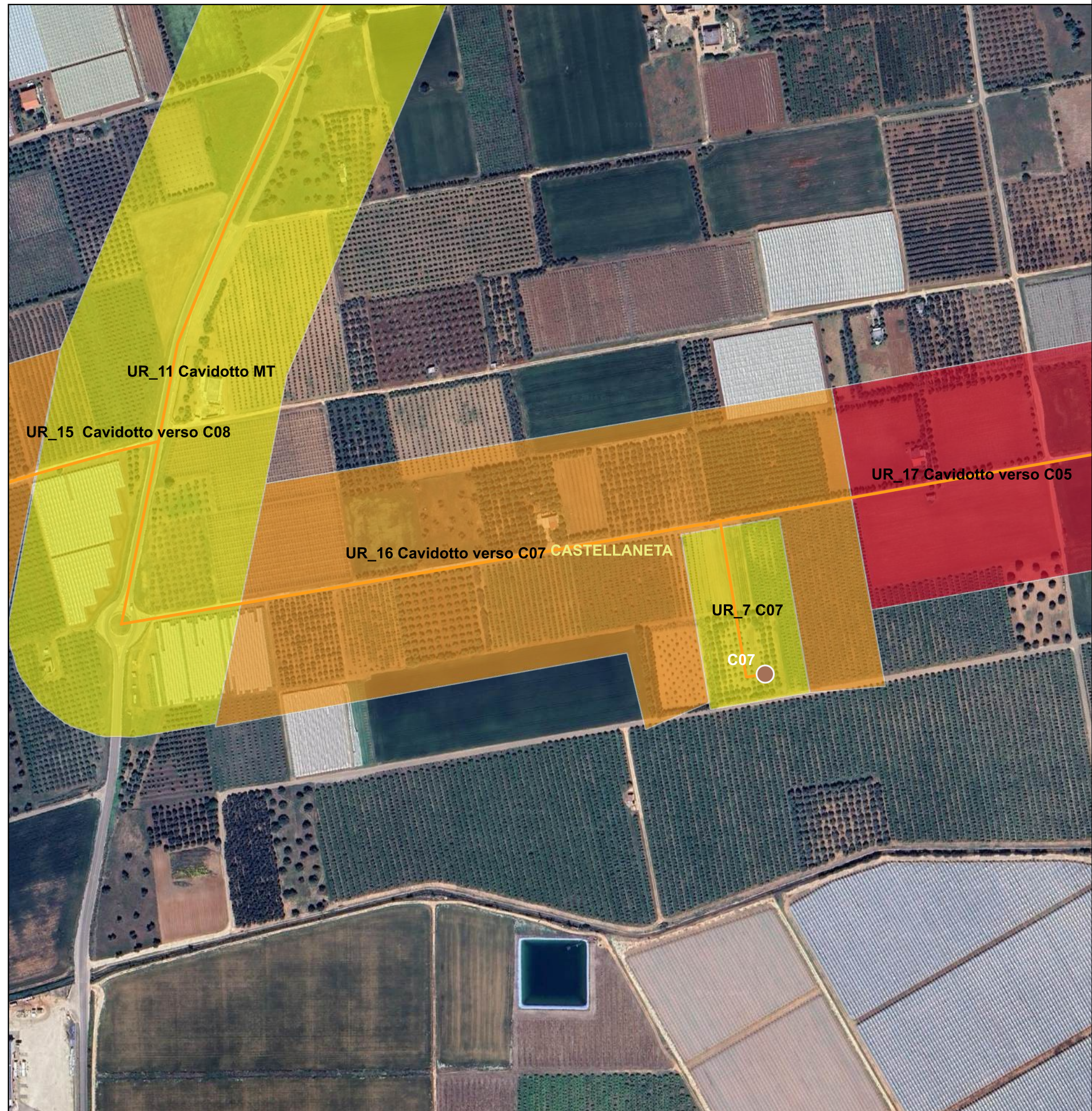
potenziale non valutabile [6] ■

[0] ■

CARTA DEL POTENZIALE - SABAP-TA_2024_00067-IC_000052 - area UR_16 Cavidotto verso C07

potenziale medio - affidabilità buona

La viabilità su cui insistono i rami secondari della linea di connessione ha rivelato, in due tratti più esattamente, degli elementi di interesse rispetto alla presenza di tracciati viari più antichi, ancora in ottimo stato di conservazione. Per tale ragione, a tutte le diramazioni dei cavidotti e alle aree che saranno soggette a interventi di sistemazione della viabilità viene riconosciuto potenziale e rischio medio. La probabilità che sia avvenuta una sovrapposizione rispetto a percorsi più antichi resta valida in tutti i casi, anche quelli non documentabili allo stato attuale perché coperti da terra battuta.



LEGENDA

AREE DI POTENZIALE E RISCHIO

VRP_multipolygon [20]

potenziale alto [2] ■

potenziale medio [7] ■

potenziale basso [5] ■

potenziale nullo [0] ■

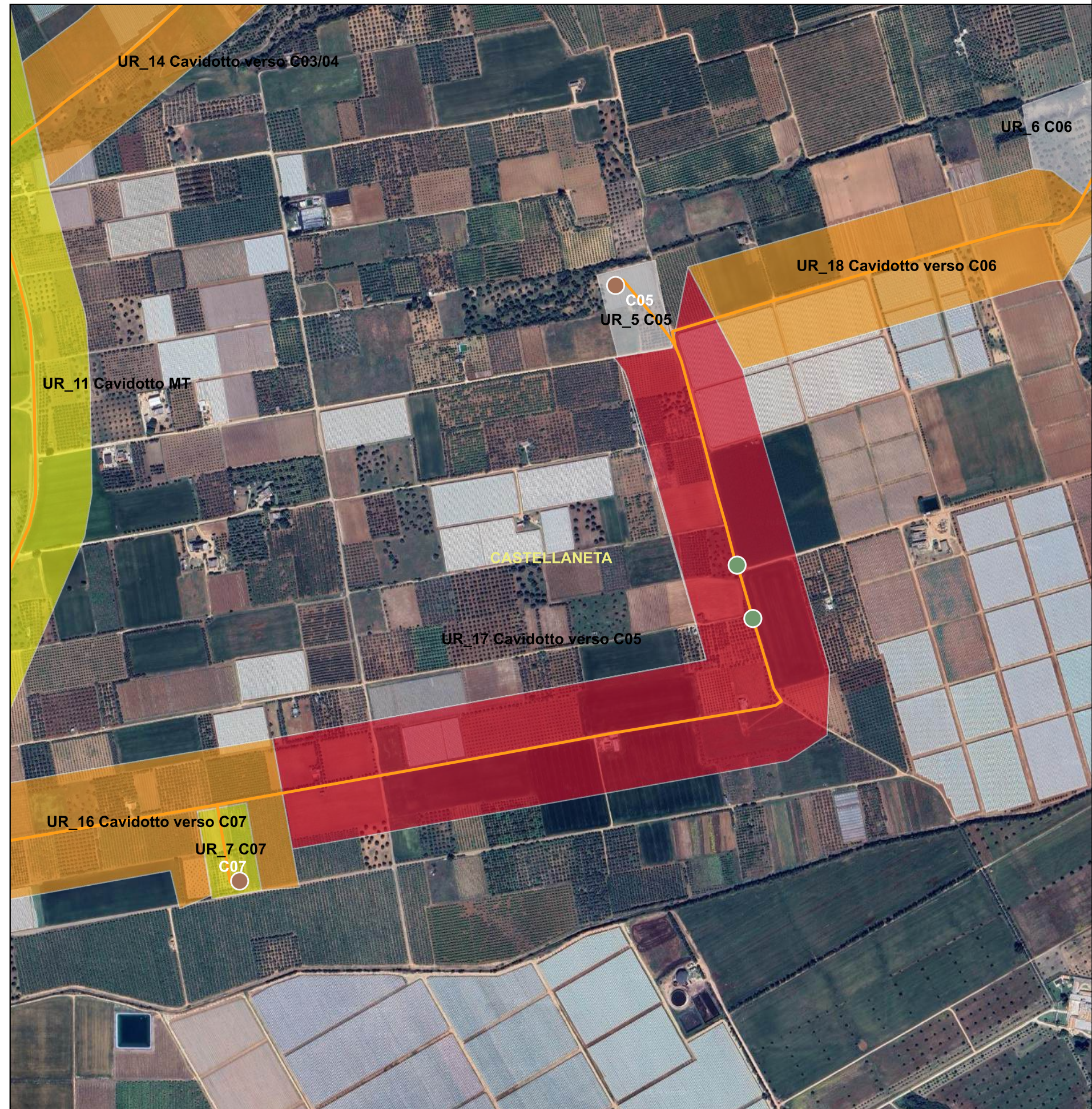
potenziale non valutabile [6] ■

[0] ■

CARTA DEL POTENZIALE - SABAP-TA_2024_00067-IC_000052 - area UR_17 Cavidotto verso C05

potenziale alto - affidabilità buona

La viabilità su cui insiste la linea di connessione che si sviluppa fino al WTG C05 presenta in due punti (indicati alle coordinate riportate sul Template GNA e nella relativa scheda di dettaglio_RCG) due tratti significativi: un primo tratto più meridionale in cui è presente un lembo di tracciato viario storico con ordito ancora in ottimo stato di conservazione e un secondo tratto più settentrionale caratterizzato dalla successione in senso EW (lungo tutta la larghezza della stradella) di un basolato di attraversamento stradale.



LEGENDA

AREE DI POTENZIALE E RISCHIO

VRP_multipolygon [20]

potenziale alto [2] ■

potenziale medio [7] ■

potenziale basso [5] ■

potenziale nullo [0] ■

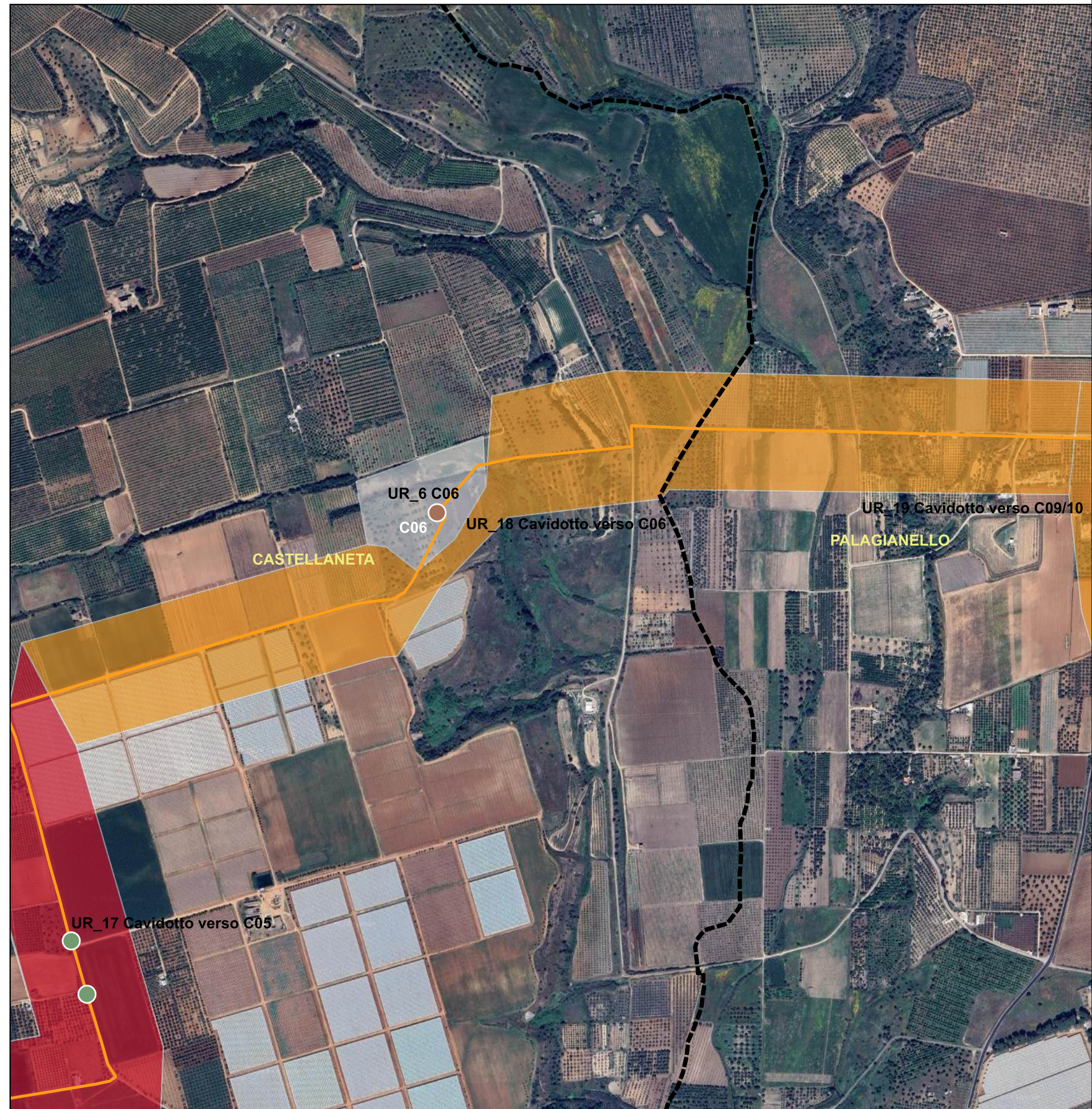
potenziale non valutabile [6] ■

[0] ■

CARTA DEL POTENZIALE - SABAP-TA_2024_00067-IC_000052 - area UR_18 Cavidotto verso C06

potenziale medio - affidabilità buona

La viabilità su cui insistono i rami secondari della linea di connessione ha rivelato, in due tratti più esattamente, degli elementi di interesse rispetto alla presenza di tracciati viari più antichi, ancora in ottimo stato di conservazione. Per tale ragione, a tutte le diramazioni dei cavidotti e alle aree che saranno soggette a interventi di sistemazione della viabilità viene riconosciuto potenziale e rischio medio. La probabilità che sia avvenuta una sovrapposizione rispetto a percorsi più antichi resta valida in tutti i casi, anche quelli non documentabili allo stato attuale perché coperti da terra battuta.



LEGENDA

AREE DI POTENZIALE E RISCHIO

VRP_multipolygon [20]

potenziale alto [2] ■

potenziale medio [7] ■

potenziale basso [5] ■

potenziale nullo [0] ■

potenziale non valutabile [6] ■

[0] ■

CARTA DEL POTENZIALE - SABAP-TA_2024_00067-IC_000052 - area UR_19 Cavidotto verso C09/10

potenziale medio - affidabilità buona

La viabilità su cui insistono i rami secondari della linea di connessione ha rivelato, in due tratti più esattamente, degli elementi di interesse rispetto alla presenza di tracciati viari più antichi, ancora in ottimo stato di conservazione. Per tale ragione, a tutte le diramazioni dei cavidotti e alle aree che saranno soggette a interventi di sistemazione della viabilità viene riconosciuto potenziale e rischio medio. La probabilità che sia avvenuta una sovrapposizione rispetto a percorsi più antichi resta valida in tutti i casi, anche quelli non documentabili allo stato attuale perché coperti da terra battuta.



LEGENDA

AREE DI POTENZIALE E RISCHIO

VRP_multipolygon [20]

potenziale alto [2] ■

potenziale medio [7] ■

potenziale basso [5] ■

potenziale nullo [0] ■

potenziale non valutabile [6] ■

[0] ■

CARTA DEL POTENZIALE - SABAP-TA_2024_00067-IC_000052 - area UR_2 C02

potenziale alto - affidabilità buona

Accessibile percorrendo la SP 13 e la viabilità realizzata a uso delle proprietà agricole presenti in questo lembo territoriale prossimo al centro urbano di Castellaneta. L'area si dispone a ridosso della stradella d'accesso, viabilità secondaria ordinaria sul cui lato Nord è il campo indagato in corso di survey. Visibilità 3_Media. Un primo settore, quello a ridosso della stradella d'accesso, presenta terreno smosso dal recente passaggio del mezzo agricolo, con zolle vive, morbide e alte. La parte più interna del campo, invece, sebbene anch'essa lavorata, presenta un assetto più stabile, con terreno humotico dalla consistenza più dura. Qualche sparuto ciuffo di vegetazione spontanea che in nessun caso inficia il livello di visibilità complessiva. Nell'area si rinvennero parecchi indicatori archeologici (classe dei grandi contenitori, ceramica comune acroma e ingobbiata, tegole, ceramica vernice nera, in alcuni casi lucida e densa, in altri evanida. Argilla depuratissima. Si associano anche maioliche e ceramiche a vetrina. Densità, oltre 10 frammenti al mq.



LEGENDA

AREE DI POTENZIALE E RISCHIO

VRP_multipolygon [20]

potenziale alto [2]

potenziale medio [7]

potenziale basso [5]

potenziale nullo [0]

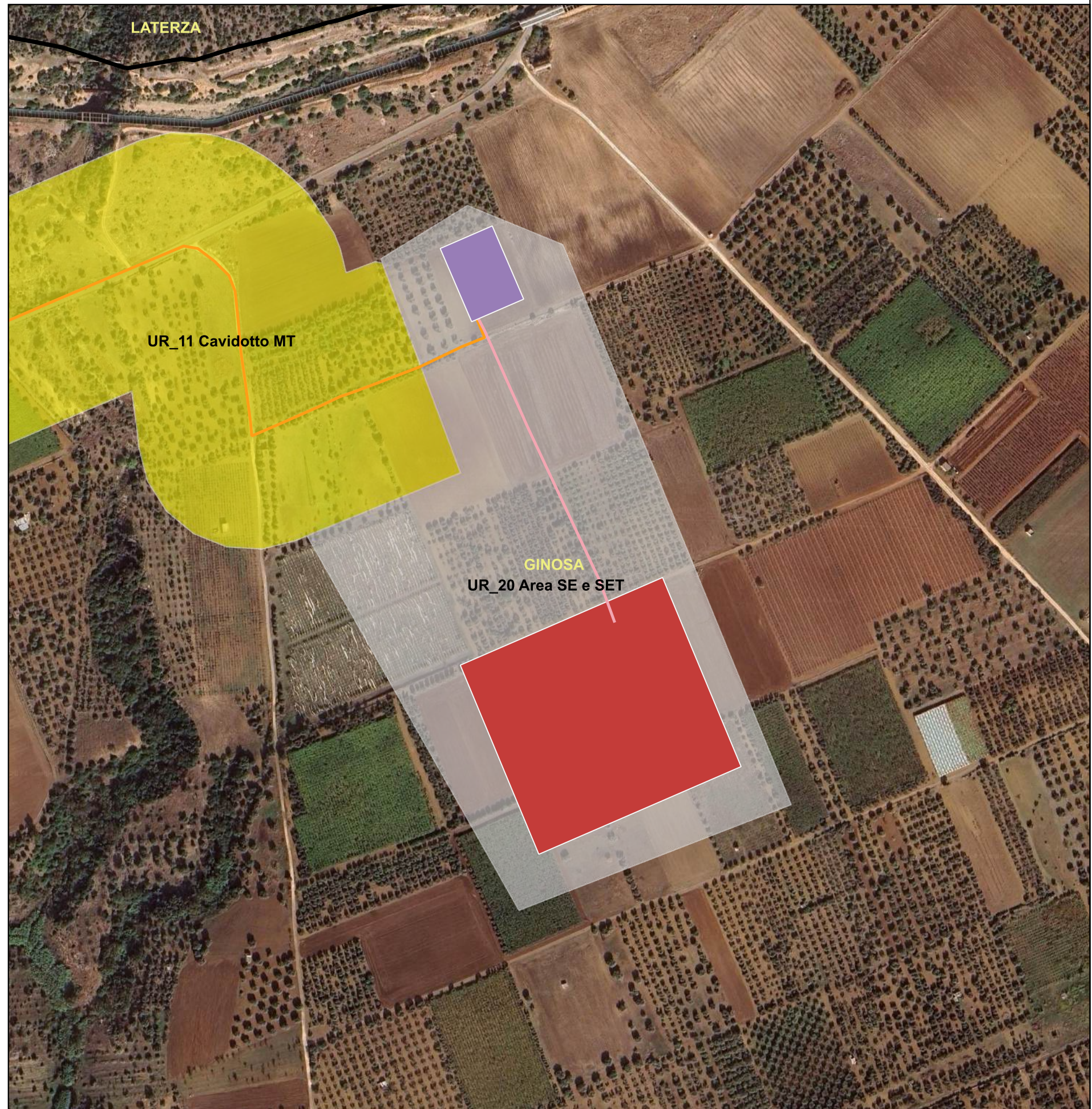
potenziale non valutabile [6]

[0]

CARTA DEL POTENZIALE - SABAP-TA_2024_00067-IC_000052 - area UR_20 Area SE e SET

potenziale non valutabile - affidabilità buona

Visibilità scarsa al momento della survey. Impossibile valutare l'oggettivo grado di potenziale archeologico dell'area e l'eventuale presenza di indicatori di rischio.



LEGENDA

AREE DI POTENZIALE E RISCHIO

VRP_multipolygon [20]

potenziale alto [2] ■

potenziale medio [7] ■

potenziale basso [5] ■

potenziale nullo [0] ■

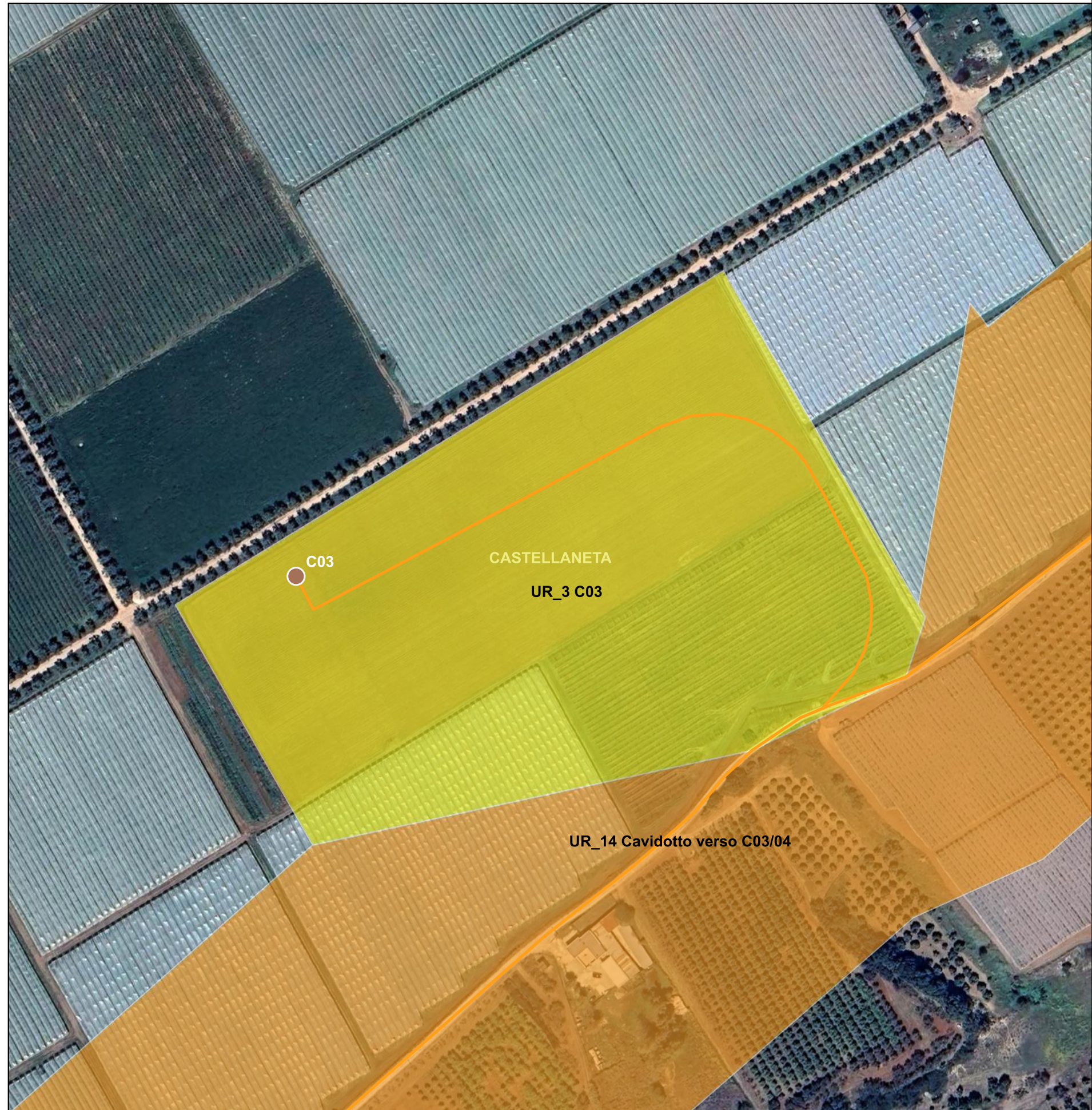
potenziale non valutabile [6] ■

[0] ■

CARTA DEL POTENZIALE - SABAP-TA_2024_00067-IC_000052 - area UR_3 C03

potenziale basso - affidabilità buona

Assenza di attestazioni di interesse archeologico sia nell'area in esame, valutata in condizioni di visibilità ottimale, sia nelle aree limitrofe. Il contesto territoriale in questo settore ha potenziale piuttosto basso



LEGENDA

AREE DI POTENZIALE E RISCHIO

VRP_multipolygon [20]

potenziale alto [2] ■

potenziale medio [7] ■

potenziale basso [5] ■

potenziale nullo [0] ■

potenziale non valutabile [6] ■

[0] ■

CARTA DEL POTENZIALE - SABAP-TA_2024_00067-IC_000052 - area UR_4 C04

potenziale basso - affidabilità buona

Assenza di attestazioni di interesse archeologico sia nell'area in esame, valutata in condizioni di visibilità ottimale, sia nelle aree limitrofe. Il contesto territoriale in questo settore ha potenziale piuttosto basso. L'area a vincolo archeologico diretto di Masseria Minerva è posta alla distanza di circa 1 km



LEGENDA

AREE DI POTENZIALE E RISCHIO

VRP_multipolygon [20]

potenziale alto [2] ■

potenziale medio [7] ■

potenziale basso [5] ■

potenziale nullo [0] ■

potenziale non valutabile [6] ■

[0] ■

CARTA DEL POTENZIALE - SABAP-TA_2024_00067-IC_000052 - area UR_5 C05

potenziale non valutabile - affidabilità buona

Assenza in bibliografia di attestazioni archeologiche ricadenti sull'area o in aree immediatamente limitrofe (entro m 300). Assenza di reperti mobili in superficie. Il potenziale archeologico "non valutabile" a causa della scarsa visibilità al momento della ricognizione non permette però di escludere del tutto un indice di rischio archeologico. In prossimità, presenza di resti di basolato riconducibili a infrastrutture stradali



LEGENDA

AREE DI POTENZIALE E RISCHIO

VRP_multipolygon [20]

potenziale alto [2] ■

potenziale medio [7] ■

potenziale basso [5] ■

potenziale nullo [0] ■

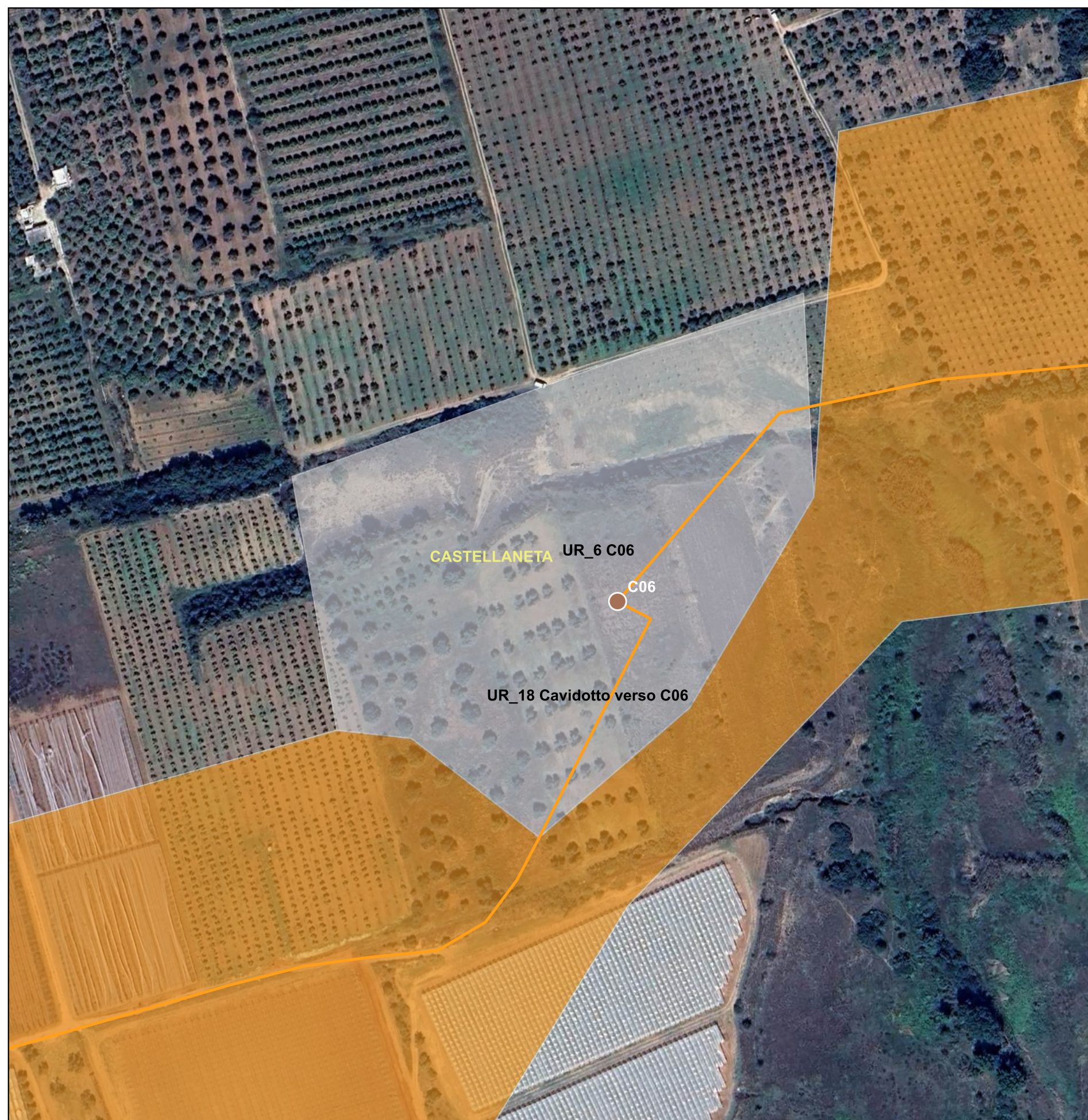
potenziale non valutabile [6] ■

[0] ■

CARTA DEL POTENZIALE - SABAP-TA_2024_00067-IC_000052 - area UR_6 C06

potenziale non valutabile - affidabilità buona

Assenza in bibliografia di attestazioni archeologiche ricadenti sull'area o in aree immediatamente limitrofe (entro m 300). Assenza di reperti mobili in superficie. Il potenziale archeologico "non valutabile" a causa della scarsa visibilità al momento della ricognizione non permette però di escludere del tutto un indice di rischio archeologico.



LEGENDA

AREE DI POTENZIALE E RISCHIO

VRP_multipolygon [20]

potenziale alto [2] ■

potenziale medio [7] ■

potenziale basso [5] ■

potenziale nullo [0] ■

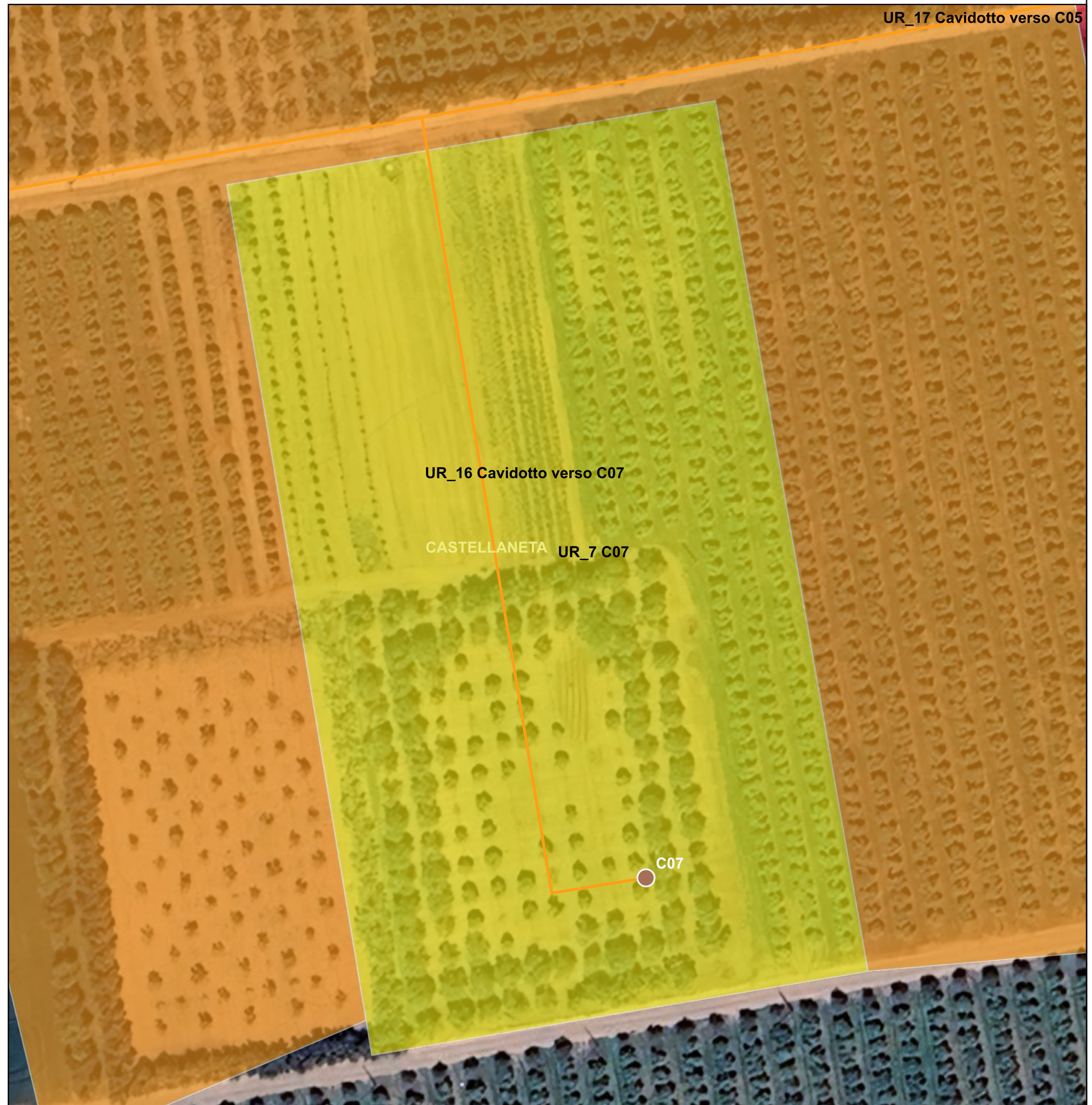
potenziale non valutabile [6] ■

[0] ■

CARTA DEL POTENZIALE - SABAP-TA_2024_00067-IC_000052 - area UR_7 C07

potenziale basso - affidabilità buona

Assenza di attestazioni archeologiche ricadenti sull'area o in aree immediatamente limitrofe. Assenza di reperti mobili in superficie al momento della ricognizione. Il grado ottimo di visibilità permette di ridurre l'indice di potenziale archeologico.



LEGENDA

AREE DI POTENZIALE E RISCHIO

VRP_multipolygon [20]

potenziale alto [2] ■

potenziale medio [7] ■

potenziale basso [5] ■

potenziale nullo [0] ■

potenziale non valutabile [6] ■

[0] ■

CARTA DEL POTENZIALE - SABAP-TA_2024_00067-IC_000052 - area UR_8 C08

potenziale basso - affidabilità buona

Assenza di attestazioni archeologiche ricadenti sull'area o in aree immediatamente limitrofe. Assenza di reperti mobili in superficie al momento della ricognizione. Il grado ottimo di visibilità permette di ridurre l'indice di potenziale e rischio archeologico.



LEGENDA

AREE DI POTENZIALE E RISCHIO

VRP_multipolygon [20]

potenziale alto [2] ■

potenziale medio [7] ■

potenziale basso [5] ■

potenziale nullo [0] ■

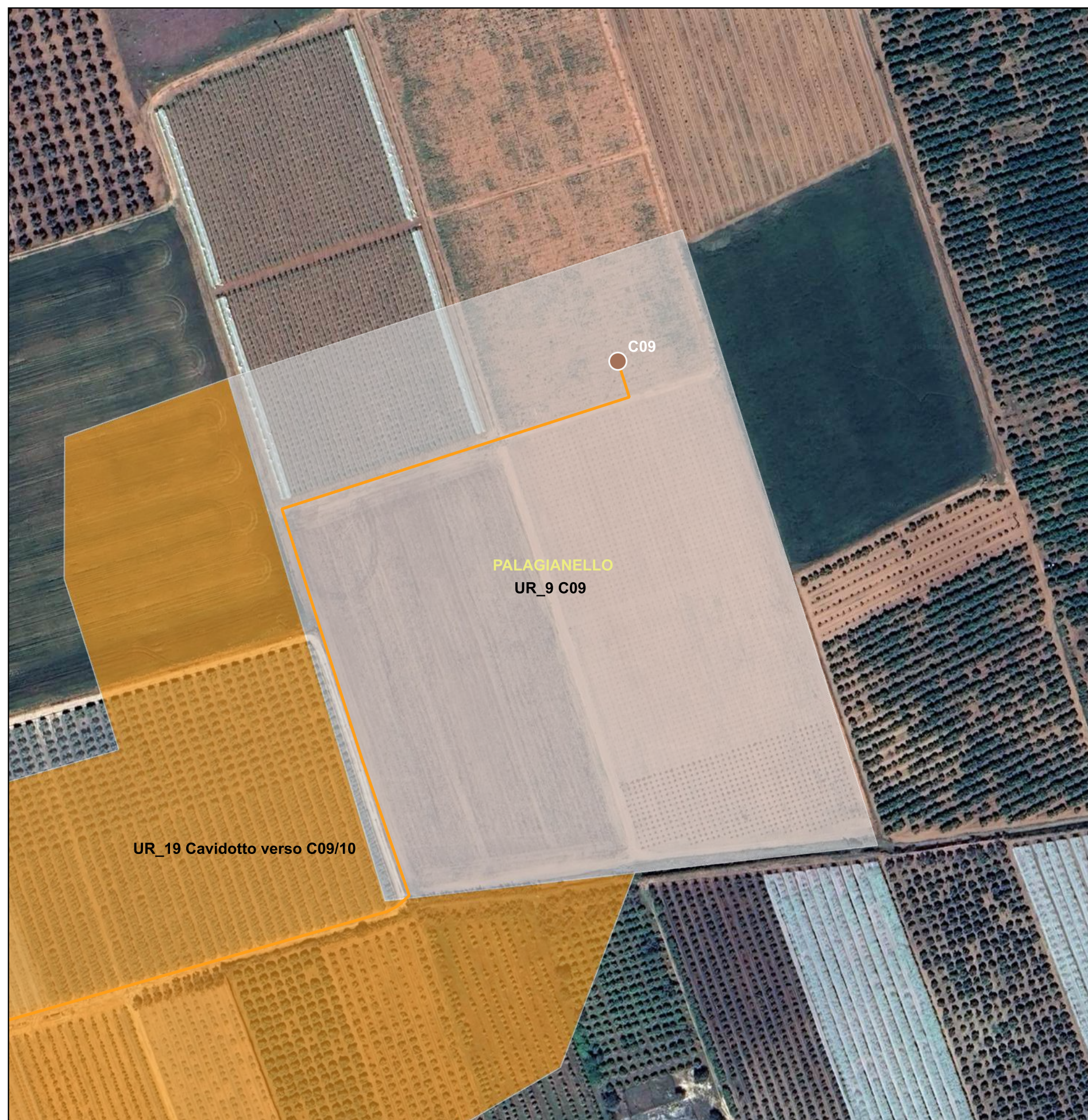
potenziale non valutabile [6] ■

[0] ■

CARTA DEL POTENZIALE - SABAP-TA_2024_00067-IC_000052 - area UR_9 C09

potenziale non valutabile - affidabilità buona

Assenza di attestazioni di interesse archeologico nell'area in esame ma survey effettuata in condizioni di visibilità scarsa. Il potenziale archeologico "non valutabile" a causa della scarsa visibilità al momento della ricognizione non permette però di escludere del tutto un indice di potenziale e rischio archeologico



LEGENDA	
AREE DI POTENZIALE E RISCHIO	
VRP_multipolygon [20]	
potenziale alto [2]	
potenziale medio [7]	
potenziale basso [5]	
potenziale nullo [0]	
potenziale non valutabile [6]	
[0]	