

Legenda

Impianto Agri-fotovoltaico	● Nuraghe Pidighi D
— Percorso linea di connessione - SE	● Nuraghe Pidighi E
— Perimetro Area Utile Impianto A-FV	□ Area tutela Assoluta Nuraghe Pidighi E
□ Area SE TERNA	▨ Area tutela Condizionata Nuraghi Pighidi A - B - C - D - E
▨ Area aziendale Impianto A-FV	□ MOPR [1]
Beni e Aree sottoposte a vincolo archeologico	VRP_multipolygon
● Nuraghe Benas	VRPS
□ Area tutela Assoluta Nuraghe Benas	■ potenziale alto
▨ Area tutela Condizionata Nuraghe Benas	■ potenziale medio
● Nuraghe Muru 'e Sorighes	■ potenziale basso
● Nuraghe Pidighi A	■ potenziale nullo
● Nuraghe Pidighi B	■ potenziale non valutabile
● Nuraghe Pidighi C	■



VRP MULTIPOLIGON



CARTA DEL POTENZIALE - GE-001 - area UR 1

potenziale medio - affidabilità buona

La UR 1, individuata all'interno del perimetro che racchiude la porzione nord dell'area sulla quale insisterà l'impianto A-FV, e per una fascia d'intorno di larghezza di 100 m, ha un andamento degradante verso S-E e forma poligonale con andamento irregolare, ed è stata ricognita attraverso n. 32 strisciate in senso NO-SE, da due operatori posti alla distanza di circa 15 m. La UR insiste in diversi campi destinati a colture cerealicole e pascolo contigui alla restante proprietà. Il lotto interessato confina per con ulteriori aree ad uso agricolo, alcune delle quali estranee al corpo aziendale e comunque non pertinenti all'impianto A-FV, nei quali sono presenti alcuni fabbricati agricoli posti in posizione mediana del suo margine sud.

Alla lettura del terreno entro una fascia d'intorno di larghezza di m 100 all'area sulla quale è prevista la realizzazione dell'impianto A-FV, non sembrano insistere emergenze archeologiche ed in superficie non appaiono resti di cultura materiale antica.

Per quanto detto, nell'area in esame riferita alla UR 1, il potenziale è stato considerato medio.

Il contesto territoriale circostante dà comunque esito positivo.

Il sito si trova in posizione favorevole (geografia, geologia, geomorfologia, pedologia) e il progetto ricade a distanza sufficiente da garantire un'adeguata tutela a contesti archeologici la cui sussistenza è comprovata e chiara.

Il potenziale medio non va considerato come una probabile presenza di contesti archeologici, ma come una lontana probabilità di individuare aree archeologiche, che comunque potrebbero rinvenirsi al momento dei lavori.

Per la documentazione fotografica si rimanda agli appositi allegati.

LEGENDA

Impianto Agri-fotovoltaico

Perimetro Area Utile Impianto A-FV

Percorso linea di connessione - SE

Area SE TERNA

MOPR [1]

AREE DI POTENZIALE E RISCHIO

VRP_multipolygon [9]

VRPS

potenziale alto [0]

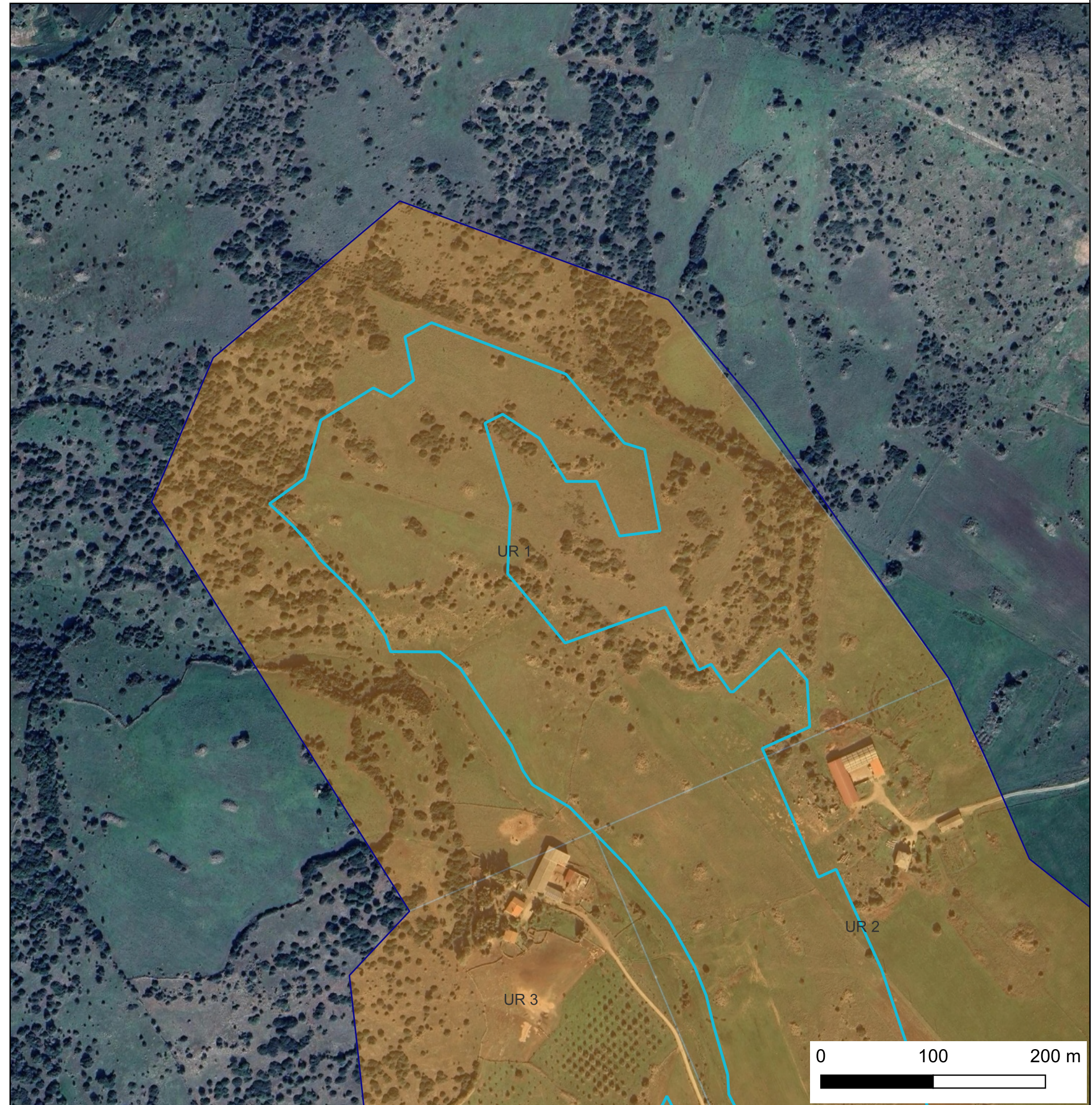
potenziale medio [9]

potenziale basso [0]

potenziale nullo [0]

potenziale non valutabile [0]

[0]



CARTA DEL POTENZIALE - GE-001 - area UR 2

potenziale medio - affidabilità buona

La UR 2, individuata all'interno del perimetro che racchiude la porzione sud - sud est dell'area sulla quale insisterà l'impianto A-FV, e per una fascia d'intorno di larghezza di 100 m, ha un andamento degradante verso S-E e forma poligonale con andamento abbastanza regolare, ed è stata ricognita attraverso n. 27 strisciate in senso NE-SO, da due operatori posti alla distanza di circa 15 m. La UR insiste in diversi campi destinati a colture cerealicole e pascolo, contigui alla restante proprietà, nei quali sono presenti alcuni fabbricati agricoli posti al limite del suo margine nord est e confinanti con ulteriori aree ad uso agricolo, alcune delle quali estranee al corpo aziendale e comunque non pertinenti all'impianto A-FV.

Si rileva che ad una distanza di circa 510 m in direzione est, si trova il Nuraghe Benas (Id. 174169), che, con Decreto Ministeriale di vincolo n. 3049 del 6.11.1995, è stato dichiarato di particolare interesse archeologico ai sensi dell'art. 1, 3, 21 L. 1089/1939, ed è pertanto sottoposto a vincolo diretto e indiretto e a tutte le disposizioni di tutela ivi contenute.

Alla lettura del terreno entro una fascia d'intorno di larghezza di m 100 all'area sulla quale è prevista la realizzazione dell'Impianto A-FV, non sembrano insistere emergenze archeologiche ed in superficie non appaiono resti di cultura materiale antica.

Per quanto detto, nell'area in esame riferita alla UR 2, nella quale è previsto il percorso della linea di connessione, il potenziale è stato considerato medio.

Il contesto territoriale circostante dà comunque esito positivo.

Il sito si trova in posizione favorevole (geografia, geologia, geomorfologia, pedologia) e il progetto ricade a distanza sufficiente da garantire un'adeguata tutela a contesti archeologici la cui sussistenza è comprovata e chiara.

Il potenziale medio non va considerato come una probabile presenza di contesti archeologici, ma come una lontana probabilità di individuare aree archeologiche, che comunque potrebbero rinvenirsi al momento dei lavori.

Per la documentazione fotografica si rimanda agli appositi allegati.

LEGENDA

Impianto Agri-fotovoltaico

Perimetro Area Utile Impianto A-FV

Percorso linea di connessione - SE

Area SE TERNA

MOPR [1]

AREE DI POTENZIALE E RISCHIO

VRP_multipolygon [9]

VRPS

potenziale alto [0]

potenziale medio [9]

potenziale basso [0]

potenziale nullo [0]

potenziale non valutabile [0]

[0]



CARTA DEL POTENZIALE - GE-001 - area UR 3

potenziale medio - affidabilità buona

La UR 3, individuata all'interno del perimetro che racchiude la porzione sud - sud ovest dell'area sulla quale insisterà l'impianto A-FV, ed al limite del km 0 del percorso della linea di connessione, includendone al suo interno un breve tratto di circa m 278, lungo la Strada Comunale Tramatza - Villanova Truschedu, fino al limite della UR 4, e per una fascia d'intorno di larghezza di 100 m, ha un andamento degradante verso N e forma poligonale, ha andamento abbastanza regolare ed è stata ricognita attraverso n. 26 strisciate in senso NO-SE, da due operatori posti alla distanza di circa 15 m. La UR insiste in diversi campi destinati a colture cerealicole e pascolo, contigui alla restante proprietà, nei quali sono presenti alcuni fabbricati agricoli posti al limite del suo margine nord ovest e confinanti con ulteriori aree ad uso agricolo, alcune delle quali estranee al corpo aziendale e comunque non pertinenti all'impianto A-FV.

Si rileva che ad una distanza di circa 515 m in direzione ovest, si trova il Nuraghe Pidighi E, che è sottoposto a vincolo ai sensi dell'art. 45, 46,47 del Titolo I del D. Lgs. 42/2004 e ss.mm.ii. e a tutte le disposizioni di tutela ivi contenute.

Alla lettura del terreno entro una fascia d'intorno di larghezza di m 100 all'area sulla quale è prevista la realizzazione dell'Impianto A-FV, non sembrano insistere emergenze archeologiche ed in superficie non appaiono resti di cultura materiale antica.

Per quanto detto, nell'area in esame riferita alla UR 3, nella quale è previsto il percorso della linea di connessione, il potenziale è stato considerato medio.

Il contesto territoriale circostante dà comunque esito positivo.

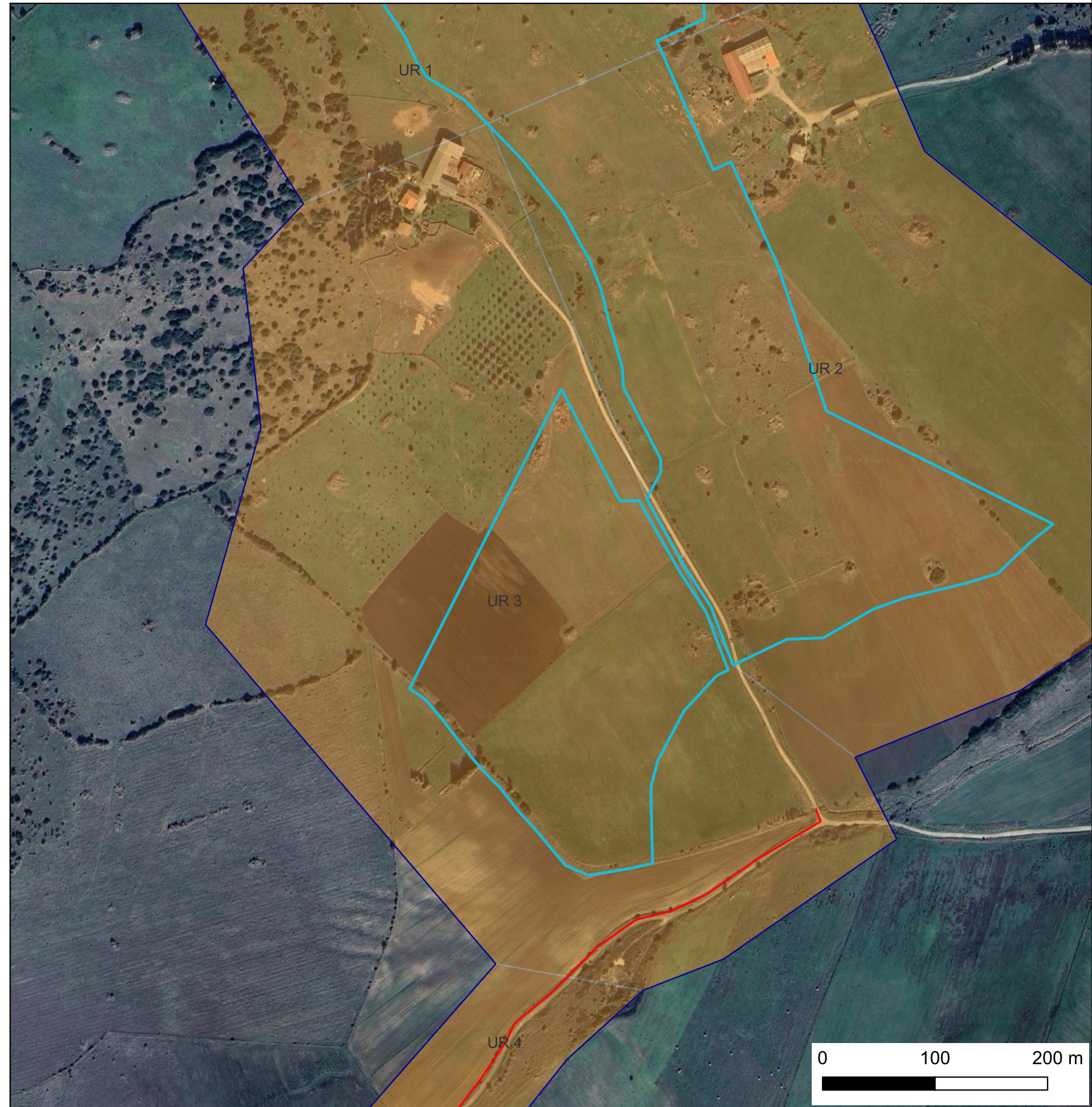
Il sito si trova in posizione favorevole (geografia, geologia, geomorfologia, pedologia) e il progetto ricade a distanza sufficiente da garantire un'adeguata tutela a contesti archeologici la cui sussistenza è comprovata e chiara.

Il potenziale medio non va considerato come una probabile presenza di contesti archeologici, ma come una lontana probabilità di individuare aree archeologiche, che comunque potrebbero rinvenirsi al momento dei lavori.

Per la documentazione fotografica si rimanda agli appositi allegati.

LEGENDA

- Impianto Agri-fotovoltaico
- Perimetro Area Utile Impianto A-FV
- Percorso linea di connessione - SE
- Area SE TERNA
- MOPR [1]
- AREE DI POTENZIALE E RISCHIO
- VRP_multipolygon [9]
- VRPS
- potenziale alto [0]
- potenziale medio [9]
- potenziale basso [0]
- potenziale nullo [0]
- potenziale non valutabile [0]
- [0]



CARTA DEL POTENZIALE - GE-001 - area UR 4

potenziale medio - affidabilità discreta

La UR 4 è stata individuata tra il km 0,278 e il km 1,365 del percorso della linea di connessione, con partenza dal limite della UR 3, lungo la Strada Comunale Tramatzia - Villanova Truschedu. La UR insiste in diversi campi destinati a colture cerealicole e pascolo, contigui alla restante proprietà, nei quali sono presenti alcuni fabbricati agricoli posti al limite del suo margine nord ovest e confinanti con ulteriori aree ad uso agricolo, alcune delle quali estranee al corpo aziendale e comunque non pertinenti all'impianto A-FV e segue anche il primo tratto della linea di connessione lungo la banchina della Strada Comunale Tramatzia - Villanova Truschedu, e attraversa diversi campi coltivati a seminativi e pascolo, ed anche febolmente arborati, soprattutto a delimitarne i contorni con fasce frangivento di eucaliptus, e con anche piccole porzioni occupate da vegetazione coprente incolta.

Alla lettura del terreno entro una fascia circostante di 50 m per lato dal tracciato della linea di connessione, non sembrano insistere emergenze archeologiche ed in superficie non appaiono resti di cultura materiale antica.

Per quanto detto, nell'area in esame riferita alla UR 4, nella quale è previsto il percorso della linea di connessione, il potenziale è stato considerato medio.

Il contesto territoriale circostante dà comunque esito positivo.

Il sito si trova in posizione favorevole (geografia, geologia, geomorfologia, pedologia) e il progetto ricade a distanza sufficiente da garantire un'adeguata tutela a contesti archeologici la cui sussistenza è comprovata e chiara.

Il potenziale medio non va considerato come una probabile presenza di contesti archeologici, ma come una lontana probabilità di individuare aree archeologiche, che comunque potrebbero rinvenirsi al momento dei lavori.

Per la documentazione fotografica si rimanda agli appositi allegati.

LEGENDA

Impianto Agri-fotovoltaico

Perimetro Area Utile Impianto A-FV

Percorso linea di connessione - SE

Area SE TERNA

MOPR [1]

AREE DI POTENZIALE E RISCHIO

VRP_multipolygon [9]

VRPS

potenziale alto [0]

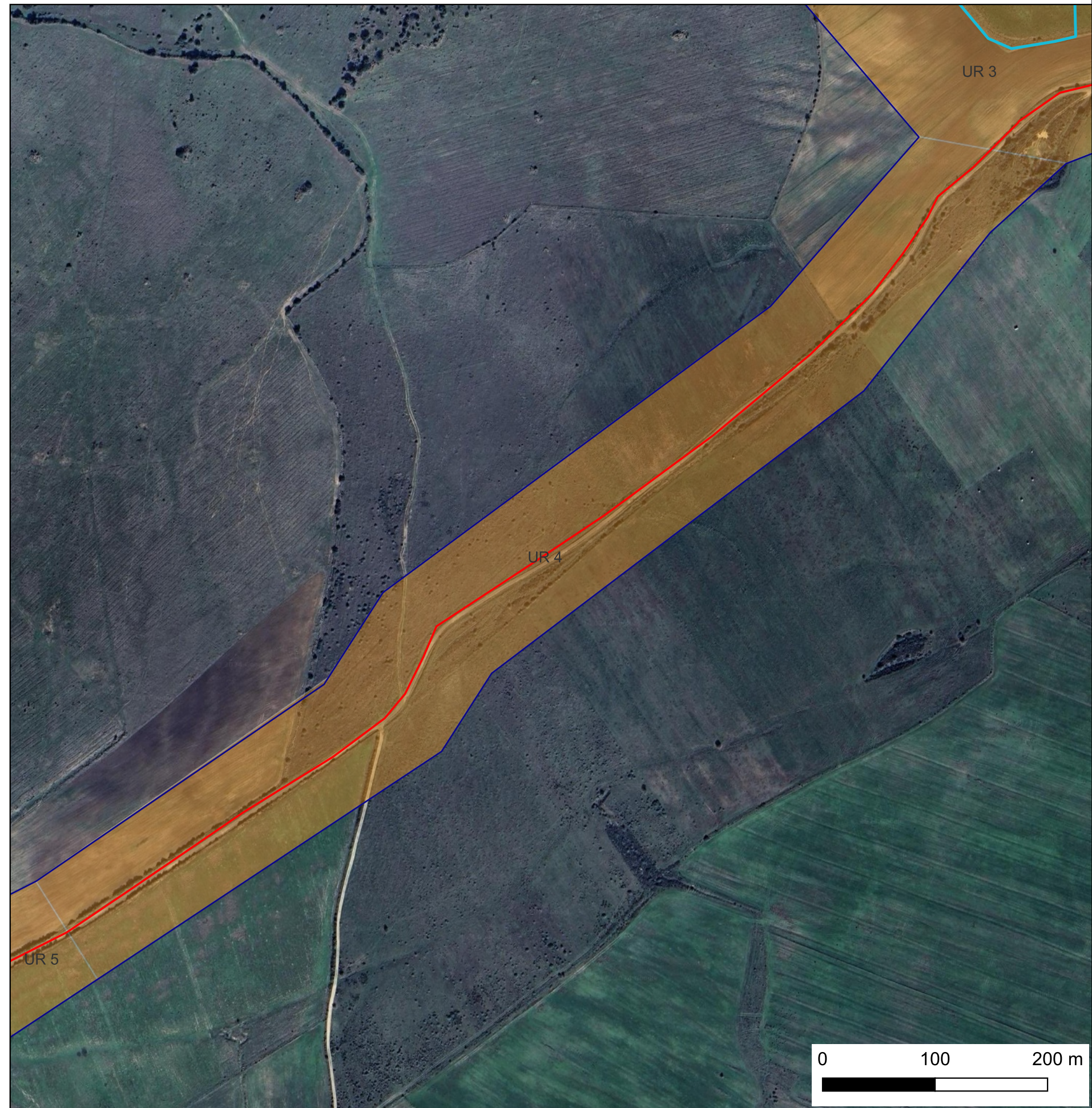
potenziale medio [9]

potenziale basso [0]

potenziale nullo [0]

potenziale non valutabile [0]

[0]



CARTA DEL POTENZIALE - GE-001 - area UR 5

potenziale medio - affidabilità buona

La UR 5 è stata individuata tra il km 1,365 e il km 2,448 del percorso della linea di connessione, con partenza dal limite della UR 4, lungo la Strada Comunale Tramatzta - Villanova Truschedu. La UR segue la linea di connessione lungo la banchina della Strada Comunale Tramatzta - Villanova Truschedu, e attraversa diversi campi talvolta debolmente arborati, in prossimità dei quali insiste qualche fabbricato agricolo e residenziale, coltivati a seminativi e pascolo, con anche porzioni occupate da vegetazione coprente incolta.

Alla lettura del terreno entro una fascia circostante di 50 m per lato dal tracciato della linea di connessione, non sembrano insistere emergenze archeologiche ed in superficie non appaiono resti di cultura materiale antica.

Per quanto detto, nell'area in esame riferita alla UR 5, nella quale è previsto il percorso della linea di connessione, il potenziale è stato considerato medio.

Il contesto territoriale circostante dà comunque esito positivo.

Il sito si trova in posizione favorevole (geografia, geologia, geomorfologia, pedologia) e il progetto ricade a distanza sufficiente da garantire un'adeguata tutela a contesti archeologici la cui sussistenza è comprovata e chiara.

Il potenziale medio non va considerato come una probabile presenza di contesti archeologici, ma come una lontana probabilità di individuare aree archeologiche, che comunque potrebbero rinvenirsi al momento dei lavori.

Per la documentazione fotografica si rimanda agli appositi allegati.

LEGENDA

Impianto Agri-fotovoltaico

Perimetro Area Utile Impianto A-FV

Percorso linea di connessione - SE

Area SE TERNA

MOPR [1]

AREE DI POTENZIALE E RISCHIO

VRP_multipolygon [9]

VRPS

potenziale alto [0]

potenziale medio [9]

potenziale basso [0]

potenziale nullo [0]

potenziale non valutabile [0]

[0]



CARTA DEL POTENZIALE - GE-001 - area UR 6

potenziale medio - affidabilità buona

La UR 6 è stata individuata tra il km 2,448 e il km 3,514 del percorso della linea di connessione, con partenza dal limite della UR 5 e proseguendo, lungo la Strada Comunale Tramatzia - Villanova Truschedu. La UR segue la linea di connessione lungo la banchina della Strada Comunale Tramatzia - Villanova Truschedu, e attraversa al suo inizio di percorso, la linea ferroviaria Cagliari - Chilivani, e prosegue tra diversi campi coltivati a seminativi e pascolo, ed arborati, soprattutto a delimitarne i contorni con fasce frangivento di eucaliptus, e con anche piccole porzioni occupate da vegetazione coprente incolta.

Alla lettura del terreno entro una fascia circostante di 50 m per lato dal tracciato della linea di connessione, non sembrano insistere emergenze archeologiche ed in superficie non appaiono resti di cultura materiale antica.

Per quanto detto, nell'area in esame riferita alla UR 6, nella quale è previsto il percorso della linea di connessione, il potenziale è stato considerato medio.









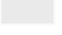

Il contesto territoriale circostante dà comunque esito positivo.

Il sito si trova in posizione favorevole (geografia, geologia, geomorfologia, pedologia) e il progetto ricade a distanza sufficiente da garantire un'adeguata tutela a contesti archeologici la cui sussistenza è comprovata e chiara.

Il potenziale medio non va considerato come una probabile presenza di contesti archeologici, ma come una lontana probabilità di individuare aree archeologiche, che comunque potrebbero rinvenirsi al momento dei lavori.

Per la documentazione fotografica si rimanda agli appositi allegati.

LEGENDA

Impianto Agri-fotovoltaico	
Perimetro Area Utile Impianto A-FV	
Percorso linea di connessione - SE	
Area SE TERNA	
MOPR [1]	
AREE DI POTENZIALE E RISCHIO	
VRP_multipolygon [9]	
VRPS	
potenziale alto [0]	
potenziale medio [9]	
potenziale basso [0]	
potenziale nullo [0]	
potenziale non valutabile [0]	
[0]	



CARTA DEL POTENZIALE - GE-001 - area UR 7

potenziale medio - affidabilità discreta

La UR 7 è stata individuata tra il km 3,514 e il km 4,678 del percorso della linea di connessione, con partenza dal limite della UR 6, lungo il tratto della Strada Comunale Tramatzta - Villanova Truschedu. La UR segue la linea di connessione lungo la banchina della Strada Comunale Tramatzta - Villanova Truschedu, e attraversa diversi campi coltivati a seminativi e pascolo, ed arborati, soprattutto a delimitarne i contorni con fasce frangivento di eucaliptus, e con anche piccole porzioni occupate da vegetazione coprente incolta. Nel tratto finale incrocia, attraversandola, la Strada Comunale Sollarussa - Bauladu.

Alla lettura del terreno entro una fascia circostante di 50 m per lato dal tracciato della linea di connessione, non sembrano insistere emergenze archeologiche ed in superficie non appaiono resti di cultura materiale antica.

Per quanto detto, nell'area in esame riferita alla UR 7, nella quale è previsto il percorso della linea di connessione, il potenziale è stato considerato medio.

Il contesto territoriale circostante dà comunque esito positivo.

Il sito si trova in posizione favorevole (geografia, geologia, geomorfologia, pedologia) e il progetto ricade a distanza sufficiente da garantire un'adeguata tutela a contesti archeologici la cui sussistenza è comprovata e chiara.

Il potenziale medio non va considerato come una probabile presenza di contesti archeologici, ma come una lontana probabilità di individuare aree archeologiche, che comunque potrebbero rinvenirsi al momento dei lavori.

Per la documentazione fotografica si rimanda agli appositi allegati.

LEGENDA

Impianto Agri-fotovoltaico

Perimetro Area Utile Impianto A-FV

Percorso linea di connessione - SE

Area SE TERNA

MOPR [1]

AREE DI POTENZIALE E RISCHIO

VRP_multipolygon [9]

VRPS

potenziale alto [0]

potenziale medio [9]

potenziale basso [0]

potenziale nullo [0]

potenziale non valutabile [0]

[0]



CARTA DEL POTENZIALE - GE-001 - area UR 8

potenziale medio - affidabilità buona

La UR 8 è stata individuata tra il km 4,678 e il km 6,056 del percorso della linea di connessione, con partenza dall' limite della UR 6, lungo la Strada Comunale Tramatzia - Villanova Truschedu. La UR segue la linea di connessione lungo la banchina della Strada Comunale Tramatzia - Villanova Truschedu, e attraversa diversi campi coltivati a seminativi e pascolo, ed arborati, soprattutto a delimitarne i contorni, e con anche piccole porzioni occupate da vegetazione coprente incolta. Nel tratto finale incrocia, attraversandola, la Strada Provinciale n. 15 Abbasanta - Santu Lussurgiu.

Alla lettura del terreno entro una fascia circostante di 50 m per lato dal tracciato della linea di connessione, non sembrano insistere emergenze archeologiche ed in superficie non appaiono resti di cultura materiale antica.

Per quanto detto, nell'area in esame riferita alla UR 7, nella quale è previsto il percorso della linea di connessione, il potenziale è stato considerato medio.

Il contesto territoriale circostante dà comunque esito positivo.

Il sito si trova in posizione favorevole (geografia, geologia, geomorfologia, pedologia) e il progetto ricade a distanza sufficiente da garantire un'adeguata tutela a contesti archeologici la cui sussistenza è comprovata e chiara.

Il potenziale medio non va considerato come una probabile presenza di contesti archeologici, ma come una lontana probabilità di individuare aree archeologiche, che comunque potrebbero rinvenirsi al momento dei lavori.

Per la documentazione fotografica si rimanda agli appositi allegati.

LEGENDA

Impianto Agri-fotovoltaico

Perimetro Area Utile Impianto A-FV

Percorso linea di connessione - SE

Area SE TERNA

MOPR [1]

AREE DI POTENZIALE E RISCHIO

VRP_multipolygon [9]

VRPS

potenziale alto [0]

potenziale medio [9]

potenziale basso [0]

potenziale nullo [0]

potenziale non valutabile [0]

[0]



CARTA DEL POTENZIALE - GE-001 - area UR 9

potenziale medio - affidabilità buona

La UR 9 è stata individuata tra il km 6,056 e il km 7,287 del percorso della linea di connessione, con partenza dall'limite della UR 7, lungo la Strada Comunale Tramatzu - Villanova Truschedu, fino all'altezza dell'area in cui sarà realizzata la Sottostazione Terna. La UR segue la linea di connessione lungo la banchina della Strada Comunale Tramatzu - Villanova Truschedu, e attraversa diversi campi talvolta debolmente arborati, in prossimità dei quali insiste qualche fabbricato agricolo, coltivati a seminativi e pascolo, con anche porzioni occupate da vegetazione coprente incolta. Nel suo tratto finale costeggia da un lato un'area adibita a stabilimento di produzione e vendita di inerti e calcestruzzi preconfezionati e dall'altro una porzione dell'area coltivata a seminativi, sulla quale insisterà la Sottostazione Terna.

Alla lettura del terreno entro una fascia circostante di 50 m per lato dal tracciato della linea di connessione, e per una fascia d'intorno di larghezza di m 100 all'area sulla quale insisterà la Sottostazione Terna e la SSE Produttore, non sembrano insistere emergenze archeologiche ed in superficie non appaiono resti di cultura materiale antica.

Per quanto detto, nell'area in esame riferita alla UR 8, nella quale è previsto il percorso della linea di connessione, il potenziale è stato considerato medio.







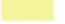


Il contesto territoriale circostante dà comunque esito positivo.

Il sito si trova in posizione favorevole (geografia, geologia, geomorfologia, pedologia) e il progetto ricade a distanza sufficiente da garantire un'adeguata tutela a contesti archeologici la cui sussistenza è comprovata e chiara.

Il potenziale medio non va considerato come una probabile presenza di contesti archeologici, ma come una lontana probabilità di individuare aree archeologiche, che comunque potrebbero rinvenirsi al momento dei lavori.

Per la documentazione fotografica si rimanda agli appositi allegati.

LEGENDA

Impianto Agri-fotovoltaico	
Perimetro Area Utile Impianto A-FV	
Percorso linea di connessione - SE	
Area SE TERNA	
MOPR [1]	
AREE DI POTENZIALE E RISCHIO	
VRP_multipolygon [9]	
VRPS	
potenziale alto [0]	
potenziale medio [9]	
potenziale basso [0]	
potenziale nullo [0]	
potenziale non valutabile [0]	
[0]	