

ANAS S.p.A.
Compartimento per la viabilità della
Basilicata

Via Nazario Sauro
85100 POTENZA

AMBIENTE IDRICO SUPERFICIALE
ITTIOFAUNA

Insedimento indagato:

S.S. 106 “Jonica”

**LAVORI DI COSTRUZIONE DELLA “VARIANTE DI NOVA SIRI” CON
ADEGUAMENTO DELLA SEZIONE STRADALE ALLA CAT.B –
TRONCO N. 9 (dalla km 414+080 alla km 419+300) ex LOTTI I – II – III - IV**

*Servizi per l'esecuzione del monitoraggio ambientale in
operam, relativo ai luoghi interessati dai lavori di
realizzazione della variante*

Ottobre 2012

INDICE

1	INTRODUZIONE	3
2	AMBIENTE ESAMINATO	4
3	TIPOLOGIA DI INDAGINE	6
4	RISULTATI FAUNA ITTICA	7
4.1	TORRENTE TOCCACIELO – STAZIONE DI MONTE (ST_1)	7
4.2	TORRENTE TOCCACIELO – STAZIONE DI VALLE (ST_2)	8
4.3	TORRENTE PANTANELLO – STAZIONE DI MONTE (ST_3)	9
4.4	TORRENTE PANTANELLO – STAZIONE DI VALLE (ST_4)	11
5	CONCLUSIONI	12

RIFERIMENTI BIBLIOGRAFICI

APPENDICE A – MONOGRAFIE DEI PUNTI DI CAMPIONAMENTO

1 INTRODUZIONE

Il presente studio idrologico si riferisce al Piano di Monitoraggio Ambientale relativo al progetto di ammodernamento del tratto stradale della SS 106 Ionica nel comune di Nova Siri in provincia di Matera.

Lo studio esposto in queste pagine si propone di inquadrare le caratteristiche dell'ittiofauna presente nei tratti fluviali del Torrente Toccaciolo, Torrente Pantanello e del Torrente San Nicola intersecati dalla SS 106 a Nova Siri.

Le indagini effettuate nel mese di Ottobre 2012 hanno riguardato, nello specifico mediante ispezione visiva dei tratti fluviali in esame, l'eventuale presenza di fauna ittica.

Al momento del campionamento il Torrente San Nicola è risultato secco, pertanto l'indagine sulla presenza della eventuale ittiofauna ha riguardato soltanto il Torrente Toccaciolo ed il Torrente Pantanello.

Foto 1 – Torrente Pantanello nella stazione di monte ST_3 (Fonte: Laserlab, 2012)



2 AMBIENTE ESAMINATO

Il Torrente Toccaciolo e Torrente Pantanello scorrono nel comune di Nova Siri (MT) a destra del Fiume Sinni e sfociano nel Mar Ionico a pochi chilometri di distanza dalla Riserva naturale Bosco Pantano di Policoro.

I due corsi d'acqua appartengono al bacino idrografico del Fiume Sinni e si collocano nell'idroecoregione Appennino Meridionale (18).

Si tratta, come nel caso del Torrente Toccaciolo, di torrenti a carattere temporaneo che sono spesso soggetti a periodi di asciutta totale e che si presentano con l'acqua in alveo solo in seguito ad eventi di precipitazione particolarmente intensi. Il Torrente Toccaciolo viene indicato come Torrente Toccaculo nell'Allegato III del Piano di Gestione Acque della Regione Basilicata ed è classificato con i codici 18Ep07N e 18Ep08N (Fonte: www.ildistrettoidrograficodellappenninomeridionale.it).

Sono individuate quattro stazioni di campionamento (vedi Tabella 2.1) ai fini dell'applicazione dell'indagine visiva per verificare la presenza di ittiofauna nei tratti fluviali indagati. Le due stazioni sul Torrente Toccaciolo sono la stazione ST_1 in corrispondenza del Ponte Regio Tratturo e a monte della SS 106 e la stazione ST_2 a valle del ponte della SS 106. Inoltre sono state posizionate due stazioni sul Torrente Pantanello una a monte e l'altra a valle del ponte sulla SS 106, ST_3 e ST_4.

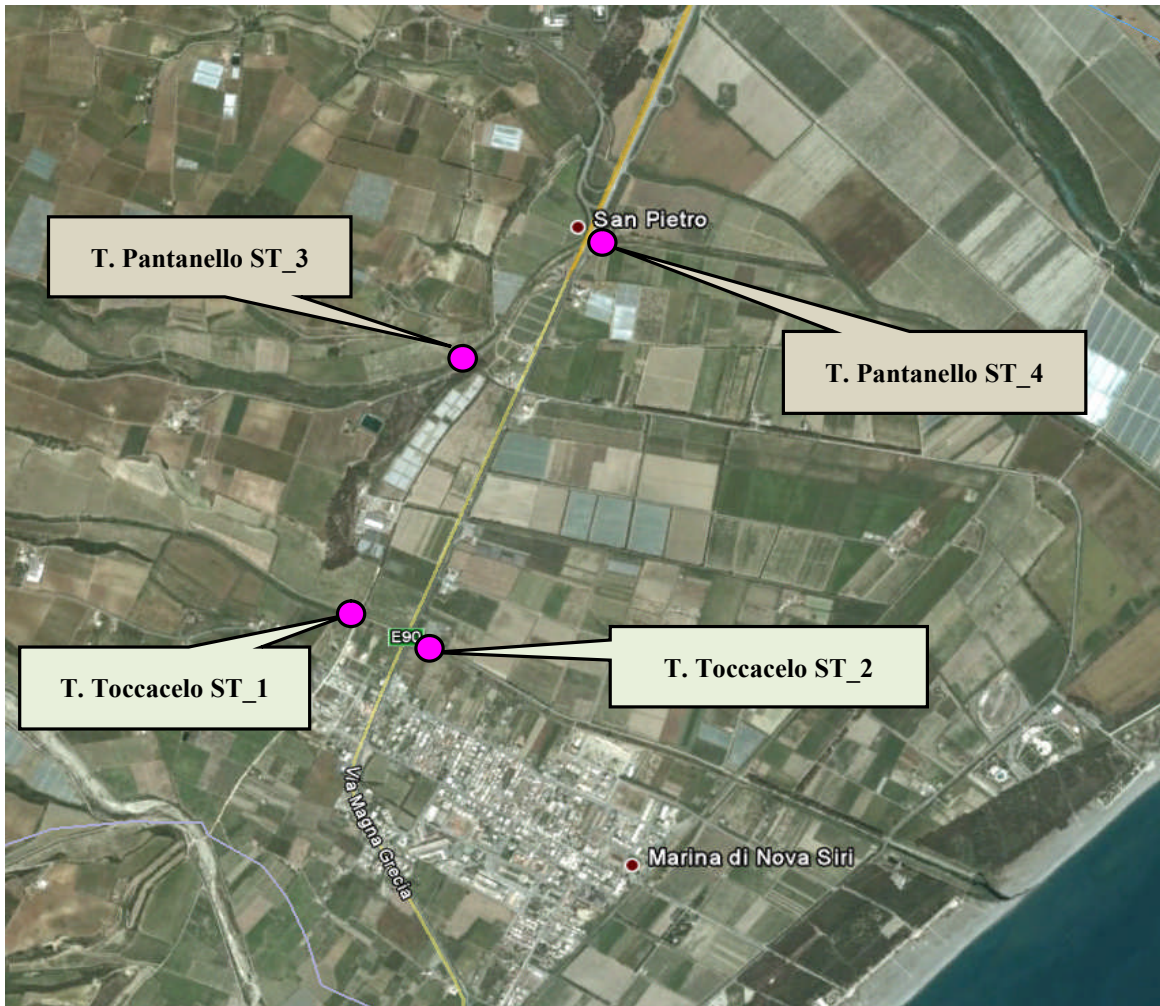
Le indagini sono state effettuate in data 13 e 14 Ottobre 2012.

Tabella 2.1 – Elenco delle stazioni in cui sono state eseguite le indagini visive per l'ittiofauna

CORPO IDRICO	CODICE STAZIONE	POSIZIONE	COMUNE
Torrente Toccaciolo	ST_1	a monte della SS 106	Nova Siri
Torrente Toccaciolo	ST_2	a valle della SS 106	Nova Siri
Torrente Pantanello	ST_3	a monte della SS 106	Nova Siri
Torrente Pantanello	ST_4	a valle della SS 106	Nova Siri

Il posizionamento delle stazioni in cui sono state eseguite le indagini è riportato in Figura 2.1.

Figura 2.1 – Localizzazione delle stazioni di campionamento (Fonte: Google Earth, 2012)



3 TIPOLOGIA DI INDAGINE

Al fine di poter individuare la presenza di ittiofauna nel Torrente Pantanello e nel Torrente Toccaciolo, è stata effettuata un'indagine visiva nelle 4 sezioni interessate (2 di monte e 2 di valle rispetto alla S.S. 106 "Jonica").

L'indagine è stata effettuata al fine di verificare la presenza/assenza di ittiofauna e, in caso di presenza, di stabilirne la famiglia di appartenenza, le dimensioni, ecc.

4 RISULTATI FAUNA ITTICA

4.1 TORRENTE TOCCACIELO – STAZIONE DI MONTE (ST_1)

E' stata condotta una ispezione visiva del tratto di fiume oggetto di campionamento al fine di verificare la presenza/assenza di fauna ittica. Dalla verifica è emersa una discreta presenza di fauna ittica, relativamente distribuita nella sezione fluviale, di individui di piccole dimensioni di *Ciprynidae spp.* e di *Poecilidae (Gambusia affinis)*.

Sebbene non rientrante a livello tassonomico fra i pesci è interessante segnalare la presenza di una specie di crostaceo decapode di interesse alieutico quale il granchio di fiume *Potamon fluviatile* che in questa stazione è stato rinvenuto con alcuni soggetti di grosse dimensioni.

4.2 TORRENTE TOCCACIELO – STAZIONE DI VALLE (ST_2)

E' stata condotta una ispezione visiva del tratto di fiume oggetto di campionamento al fine di verificare la presenza/assenza di fauna ittica. Dalla verifica è emersa una discreta presenza di fauna ittica, sostanzialmente analoga a quella rilevata nella stazione di monte del medesimo torrente. La folta copertura vegetale non ha reso agevole l'ispezione ma comunque si sono notati individui giovani di *Ciprynidae ind.* e di *Poecilidae (Gambusia affinis)*.

Importante segnalare anche in questo sito la presenza di popolazione strutturata del crostaceo decapode di interesse alieutico quale il granchio di fiume *Potamon fluviatile*.

4.3 TORRENTE PANTANELLO – STAZIONE DI MONTE (ST_3)

E' stata condotta una ispezione visiva del tratto di fiume oggetto di campionamento al fine di verificare la presenza/assenza di fauna ittica. Dalla verifica è emersa una eccellente ma localizzata presenza di fauna ittica, concentrata per la maggior parte in una area a “pool” prossima ad una “isola” di vegetazione elofitica che costituisce una importante area di rifugio in un tratto di corso d’acqua fortemente regolarizzato e con bassissima diversità idromorfologica.

Foto 2 – T. Pantanello ST3. La freccia rossa indica il punto di maggior localizzazione della fauna ittica



L’ispezione ha permesso di evidenziare la presenza di popolazioni bene strutturate di pesci appartenenti alla famiglia dei *Ciprynidae spp.*, anche con individui di buone dimensioni fra cui con ogni probabilità anche diversi esemplari di *Leuciscus cephalus*.

Abbondante anche la presenza di individui di *Gambusia affinis (Poecilidae)* alcuni dei quali sono stati campionati frammisti al campione di macrobenthos e dei quali si riporta la foto che segue.

Foto 3 – T. Pantanello ST3. Esemplare di *Gambusia affinis*



Gli individui osservati sono stati reimessi, vivi, in acqua nel medesimo punto di cattura al termine delle operazioni di verifica.

4.4 TORRENTE PANTANELLO – STAZIONE DI VALLE (ST_4)

E' stata condotta una ispezione visiva del tratto di fiume oggetto di campionamento al fine di verificare la presenza/assenza di fauna ittica. Dalla verifica è emersa una modesta presenza di fauna ittica formata individui giovani di *Ciprynidae ind.* e di *Poecilidae (Gambusia affinis)*. La copertura vegetale non ha reso agevole l'ispezione. Importante segnalare anche in questo sito la presenza di qualche individuo adulto del crostaceo decapode di interesse alienico *Potamon fluviatile* ovvero il granchio di fiume.

5 CONCLUSIONI

E' stata condotta una ispezione visiva nelle quattro stazioni monitorate dei Torrenti Toccaciolo e Pantanello al fine di individuare la presenza di fauna ittica. Tale indagine è stata svolta nel mese di Ottobre 2012. Un ulteriore torrente, il San Nicola, è risultato secco nel periodo di indagine.

Si segnala l'abbondanza in tutte e quattro le stazioni degli odonati rappresentati con diversi generi e la diffusa presenza (3 stazioni su 4) del granchio di fiume (famiglia POTAMIDAE), un decapode divenuto oggi piuttosto raro in quasi tutta l'Italia centro- meridionale (Foto 4).

Foto 4 – Esemplare di *Potamon fluviatile* di grosse dimensioni rivenuto nel t. Toccaciolo nella ST1 (Ottobre 2012)



RIFERIMENTI BIBLIOGRAFICI

BELFIORE C. – 1983. Guide per il riconoscimento delle specie animali delle acque interne Italiane. Ed. Consiglio Nazionale delle Ricerche. Efemerotteri.

HYNES, H.B.N. (1970) - The ecology of running waters - Liverpool University Press.

IRSA-CNR (2003) - Metodi analitici per le acque, Volume Terzo - APAT Manuali e Linee Guida 29/2003.

PETTS G.E. – 1984. Impounded rivers: perspectives for Ecological Management. John Wiley, Chichester.

PIANO DI GESTIONE (Direttiva Comunitaria 2000/60/CE, D.Lvo. 152/06, L. 13/09) – IL DISTRETTO IDROGRAFICO DELL’APPENNINO MERIDIONALE. Relazione Regione Basilicata: Tipizzazione ed Individuazione dei corpi idrici superficiali, Allegato III.

RIVOSECCHI L. - 1984. Guide per il riconoscimento delle specie animali delle acque interne Italiane. Consiglio Nazionale delle Ricerche. Ditteri.

RUFFO S., CAMPAIOLI S., GHETTI P.F., MINELLI A.-1994. Manuale per il riconoscimento dei macroinvertebrati delle acque dolci italiane. Vol I-vol II.

SANSONI G. – 1988. Macroinvertebrati dei corsi d'acqua Italiani. Ed. Provincia Autonoma di Trento. Stazione Sperimentale Agraria Forestale.

TACHET H. -1980. Introduction a l’etude des macroinvertebres des eaux douces. Universite Lyon.

Siti Internet consultati:



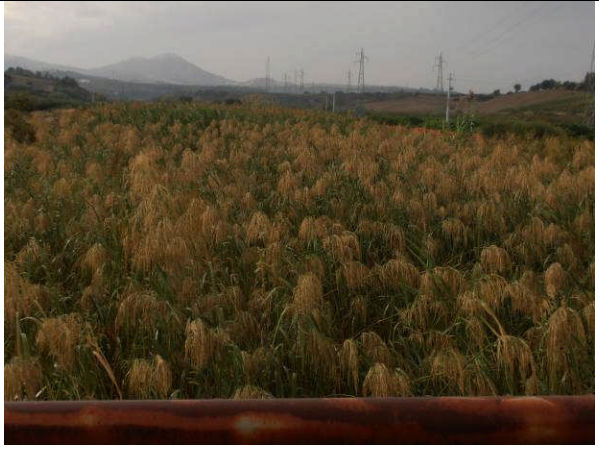
<http://basilicata.podis.it/datiambientali>

<http://ildistrettoidrograficodellappenninomeridionale.it>

APPENDICE A – Monografie dei punti di campionamento

Nelle monografie che seguono vengono riportati i dati di localizzazione della stazione, l'ortofoto (Fonte: Google Earth, 2012) con evidenziata la posizione del punto della stazione e le relative fotografie.

Torrente Toccaciolo – Stazione di monte (ST_1)

CODICE STAZIONE	ST_1
COMUNE	Nova Siri
DENOMINAZIONE	monte
Localizzazione della stazione	
	
	
Foto della stazione verso valle	Foto della stazione verso monte

Torrente Toccacielo – Stazione di valle (ST_2)

CODICE STAZIONE	ST_2
COMUNE	Nova Siri
DENOMINAZIONE	valle

Localizzazione della stazione



Foto della stazione verso valle



Foto della stazione verso monte

Torrente Pantanello – Stazione di monte (ST_3)

CODICE STAZIONE	ST_3
COMUNE	Nova Siri
DENOMINAZIONE	monte

Localizzazione della stazione

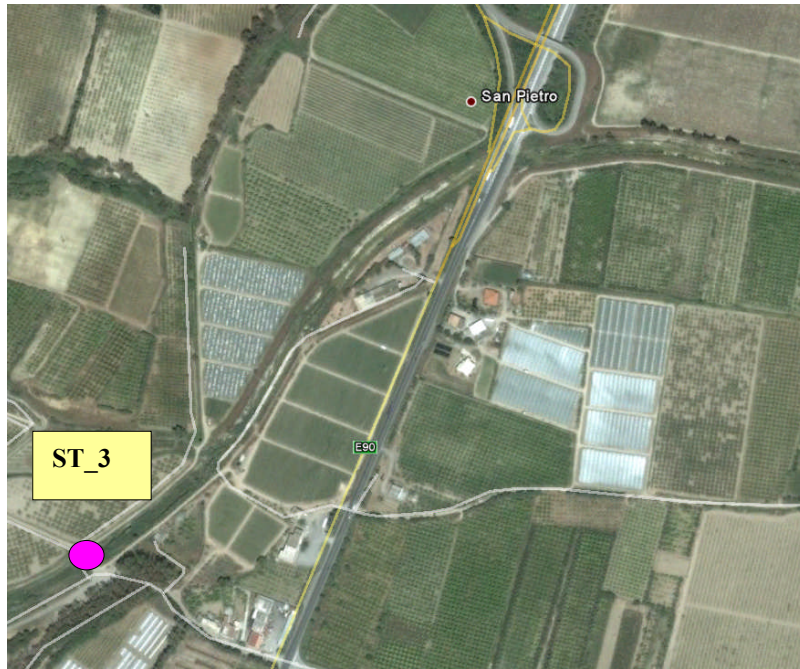


Foto della stazione verso valle



Foto della stazione verso monte

Torrente Pantanello – Stazione di valle (ST_4)

CODICE STAZIONE	ST_4
COMUNE	Nova Siri
DENOMINAZIONE	valle

Localizzazione della stazione

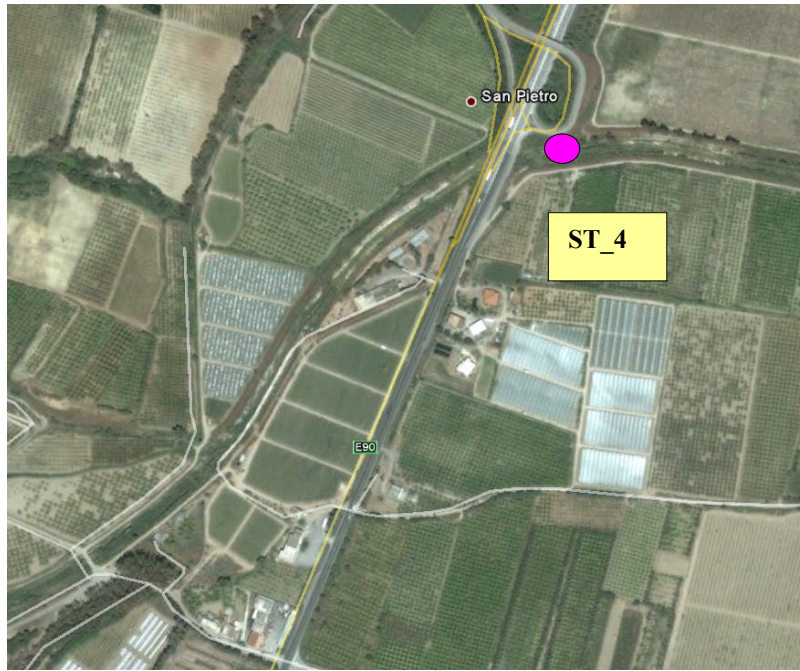


Foto della stazione verso valle



Foto della stazione verso monte