

ANAS S.p.A.
Compartimento per la viabilità della
Basilicata

Via Nazario Sauro
85100 POTENZA

AMBIENTE IDRICO SUPERFICIALE
ITTIOFAUNA

Insediamiento indagato:

S.S. 106 “Jonica”

LAVORI DI COSTRUZIONE DELLA “VARIANTE DI NOVA SIRI” CON
ADEGUAMENTO DELLA SEZIONE STRADALE ALLA CAT.B –
TRONCO N. 9 (dalla km 414+080 alla km 419+300) ex LOTTI I – II – III - IV

Servizi per l'esecuzione del monitoraggio ambientale in
operam, relativo ai luoghi interessati dai lavori di
realizzazione della variante

Ottobre 2013

INDICE

1	INTRODUZIONE	3
2	AMBIENTE ESAMINATO	4
3	TIPOLOGIA DI INDAGINE	6
4	RISULTATI FAUNA ITTICA	7
4.1	TORRENTE TOCCACIELO – STAZIONE DI MONTE (ST_1)	7
4.2	TORRENTE TOCCACIELO – STAZIONE DI VALLE (ST_2)	8
4.3	TORRENTE PANTANELLO – STAZIONE DI MONTE (ST_3)	9
4.4	TORRENTE PANTANELLO – STAZIONE DI VALLE (ST_4)	10
5	CONCLUSIONI	11

RIFERIMENTI BIBLIOGRAFICI

APPENDICE A – MONOGRAFIE DEI PUNTI DI CAMPIONAMENTO

1 INTRODUZIONE

Il presente studio idrologico si riferisce al Piano di Monitoraggio Ambientale relativo al progetto di ammodernamento del tratto stradale della SS 106 Ionica nel comune di Nova Siri in provincia di Matera.

Lo studio esposto in queste pagine si propone di inquadrare le caratteristiche dell'ittiofauna presente nei tratti fluviali del Torrente Toccaciolo, Torrente Pantanello e del Torrente San Nicola intersecati dalla SS 106 a Nova Siri.

Le indagini effettuate nel mese di Ottobre 2013 hanno riguardato, nello specifico mediante ispezione visiva dei tratti fluviali in esame, l'eventuale presenza di fauna ittica.

Al momento del campionamento il Torrente San Nicola è risultato secco, pertanto l'indagine sulla presenza della eventuale ittiofauna ha riguardato soltanto il Torrente Toccaciolo ed il Torrente Pantanello.

Foto 1 – Vista del torrente Pantanello nella stazione di monte ST_3 (Fonte: Laserlab, 2013)



2 AMBIENTE ESAMINATO

Il Torrente Toccaciolo e Torrente Pantanello scorrono nel comune di Nova Siri (MT) a destra del Fiume Sinni e sfociano nel Mar Ionico a pochi chilometri di distanza dalla Riserva naturale Bosco Pantano di Policoro.

I due corsi d'acqua appartengono al bacino idrografico del Fiume Sinni e si collocano nell'idroecoregione Appennino Meridionale (18).

Si tratta, come nel caso del Torrente Toccaciolo, di torrenti a carattere temporaneo che sono spesso soggetti a periodi di asciutta totale e che si presentano con l'acqua in alveo solo in seguito ad eventi di precipitazione particolarmente intensi. Il Torrente Toccaciolo viene indicato come Torrente Toccaculo nell'Allegato III del Piano di Gestione Acque della Regione Basilicata ed è classificato con i codici 18Ep07N e 18Ep08N (Fonte: www.ildistrettoidrograficodellappenninomeridionale.it).

Sono individuate quattro stazioni di campionamento (vedi Tabella 2.1) ai fini dell'applicazione dell'indagine viva per verificare la presenza di ittiofauna nei tratti fluviali indagati. Le due stazioni sul Torrente Toccaciolo sono la stazione ST_1 in corrispondenza del Ponte Regio Tratturo e a monte della SS 106 e la stazione ST_2 a valle del ponte della SS 106. Inoltre sono state posizionate due stazioni sul Torrente Pantanello una a monte e l'altra a valle del ponte sulla SS 106, ST_3 e ST_4.

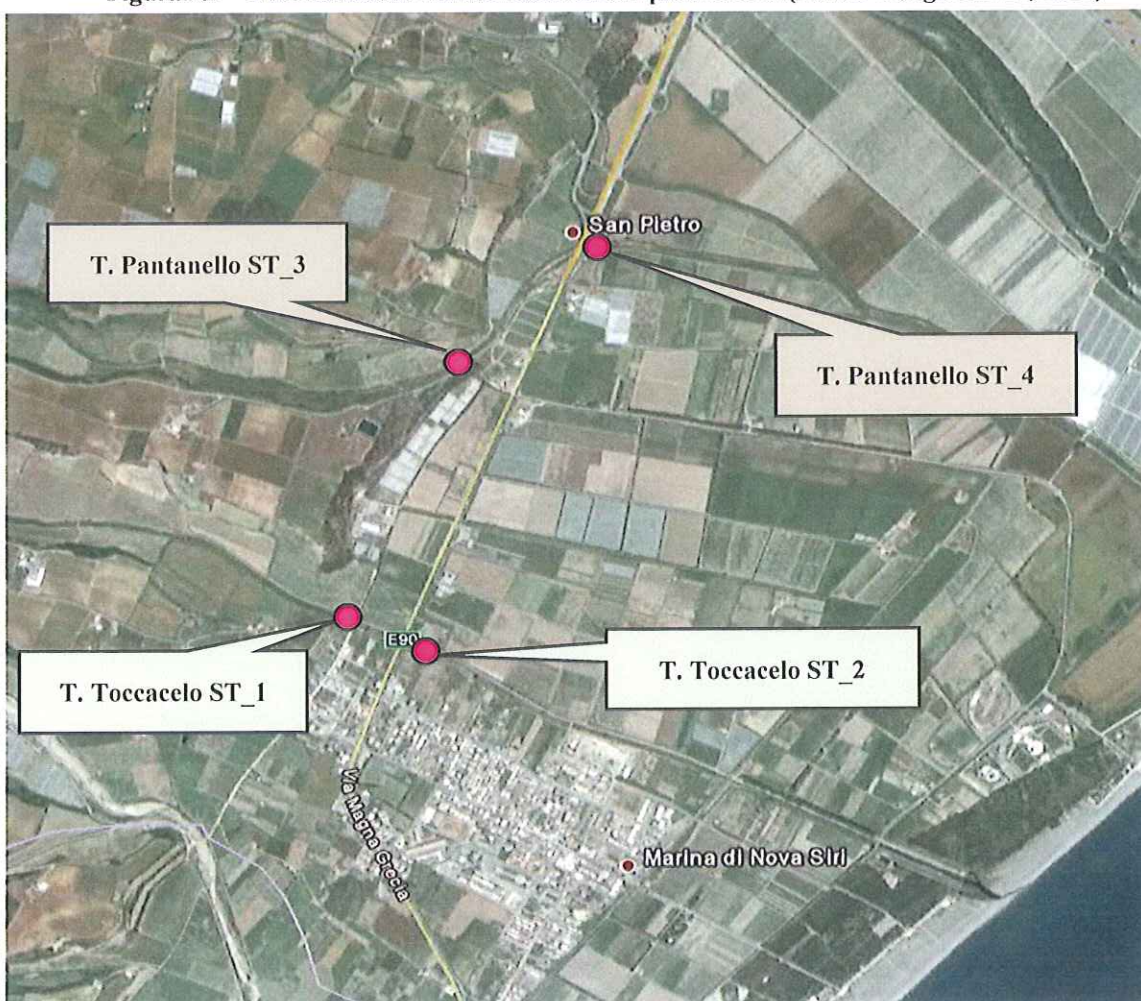
Le indagini sono state effettuate in data 4 e 5 Ottobre 2013.

Tabella 2.1 – Elenco delle stazioni in cui sono state eseguite le indagini vive per l'ittiofauna

CORPO IDRICO	CODICE STAZIONE	POSIZIONE	COMUNE
Torrente Toccaciolo	ST_1	a monte della SS 106	Nova Siri
Torrente Toccaciolo	ST_2	a valle della SS 106	Nova Siri
Torrente Pantanello	ST_3	a monte della SS 106	Nova Siri
Torrente Pantanello	ST_4	a valle della SS 106	Nova Siri

Il posizionamento delle stazioni in cui sono state eseguite le indagini è riportato in Figura 2.1.

Figura 2.1 – Localizzazione delle stazioni di campionamento (Fonte: Google Earth, 2012)



3 TIPOLOGIA DI INDAGINE

Al fine di poter individuare la presenza di ittiofauna nel Torrente Pantanello e nel Torrente Toccaciolo, è stata effettuata un'indagine visiva nelle 4 sezioni interessate (2 di monte e 2 di valle rispetto alla S.S. 106 "Jonica").

L'indagine è stata effettuata al fine di verificare la presenza/assenza di ittiofauna e, in caso di presenza, di stabilirne la famiglia di appartenenza, le dimensioni, ecc.

4 RISULTATI FAUNA ITTICA

4.1 TORRENTE TOCCACIELO – STAZIONE DI MONTE (ST_1)

È stata condotta una ispezione visiva del tratto di fiume oggetto di campionamento al fine di verificare la presenza/assenza di fauna ittica. Dalla verifica non è emersa presenza significativa di pesci in questo punto. Nell'area della stazione di indagine è stata notata solo la sporadica presenza di qualche giovane CYPRINIDAE.

Non è stato inoltre rinvenuto in questa occasione alcun crostaceo decapode.

4.2 TORRENTE TOCCACIELO – STAZIONE DI VALLE (ST_2)

È stata condotta una ispezione visiva del tratto di fiume oggetto di campionamento al fine di verificare la presenza/assenza di fauna ittica. Modesta la presenza di fauna ittica costituita da Ciprinidae fra cui *Rutilus rubilio* e *Leusciscus cephalus*. Durante il campionamento è stata verificata la presenza di giovani individui *Potamon fluviatile*, già rinvenuto in campionamenti precedenti, ma non nel precedente rilievo di Marzo 2013.

Foto 2. *Potamon fluviatile*, individuo giovane, campionato nella stazione 2 del T. Toccacielo



4.3 TORRENTE PANTANELLO – STAZIONE DI MONTE (ST_3)

È stata condotta una ispezione visiva del tratto di fiume oggetto di campionamento al fine di verificare la presenza/assenza di fauna ittica. Sono stati rilevati vari esemplari di pesci fra cui vari Cyprinidae, fra i quali sono stati identificati con certezza le specie Cavedano (*Leuciscus sephalus*) nonché il Poecilidae alloctono *Gambusia affinis*.

Non sono stati rinvenuti neanche in questa stazioni esemplari di granchio di fiume che nelle campagne di monitoraggio precedenti il 2013 erano invece sempre stati rilevati.

4.4 TORRENTE PANTANELLO – STAZIONE DI VALLE (ST_4)

È stata condotta una ispezione visiva del tratto di fiume oggetto di campionamento al fine di verificare la presenza/assenza di fauna ittica. Dalla verifica è emersa una modesta presenza di fauna ittica formata da individui giovani di *Ciprynidae ind.* nonché da un buon numero di *Poeciliidae (Gambusia affinis)*. Purtroppo neanche in questo occasione è stata rilevata la presenza del crostaceo decapode *Potamon fluviatile* ovvero il granchio di fiume rinvenuto nelle precedenti campagne di monitoraggio svolte nel 2012.

5 CONCLUSIONI

È stata condotta una ispezione visiva nelle quattro stazioni monitorate dei Torrenti Toccaciolo e Pantanello al fine di individuare la presenza di fauna ittica. Tale indagine è stata svolta nel mese di Ottobre 2013. Un ulteriore torrente, il San Nicola, è risultato secco nel periodo di indagine.

Relativamente scarsa anche la presenza di fauna ittica avvistata in tutte le stazioni, più in particolare nel T. Toccaciolo. In questa campagna è da segnalare nuovamente la presente del Crostaceo decapode *Potamon fluviatilis* censito nella sola stazione di valle del Torrente Toccaciolo (ST_2).

Il Direttore di Laboratorio



RIFERIMENTI BIBLIOGRAFICI

- BELFIORE C. – 1983. Guide per il riconoscimento delle specie animali delle acque interne Italiane. Ed. Consiglio Nazionale delle Ricerche. Efemerotteri.
- HYNES, H.B.N. (1970) - The ecology of running waters - Liverpool University Press.
- IRSA-CNR (2003) - Metodi analitici per le acque, Volume Terzo - APAT Manuali e Linee Guida 29/2003.
- PETTS G.E. – 1984. Impounded rivers: perspectives for Ecological Management. John Wiley, Chichester.
- PIANO DI GESTIONE (Direttiva Comunitaria 2000/60/CE, D.Lvo. 152/06, L. 13/09) – IL DISTRETTO IDROGRAFICO DELL'APPENNINO MERIDIONALE. Relazione Regione Basilicata: Tipizzazione ed Individuazione dei corpi idrici superficiali, Allegato III.
- RIVOSECCHI L. - 1984. Guide per il riconoscimento delle specie animali delle acque interne Italiane. Consiglio Nazionale delle Ricerche. Ditteri.
- RUFFO S., CAMPAIOLI S., GHETTI P.F., MINELLI A.-1994. Manuale per il riconoscimento dei macroinvertebrati delle acque dolci italiane. Vol I-vol II.
- SANSONI G. – 1988. Macroinvertebrati dei corsi d'acqua Italiani. Ed. Provincia Autonoma di Trento. Stazione Sperimentale Agraria Forestale.
- TACHET H. -1980. Introduction a l'étude des macroinvertebres des eaux douces. Universite Lyon.

Siti Internet consultati:

<http://basilicata.podis.it/datiambientali>

<http://ildistrettoidrograficodellappenninomeridionale.it>

APPENDICE A – Monografie dei punti di campionamento

Nelle monografie che seguono vengono riportati i dati di localizzazione della stazione, l'ortofoto (Fonte: Google Earth, 2012) con evidenziata la posizione del punto di campionamento e le fotografie della stazione.

Torrente Toccaciolo – Stazione di monte (ST_1)

CODICE STAZIONE	ST_1
COMUNE	Nova Siri
DENOMINAZIONE	monte
Localizzazione della stazione	
	
	
Foto della stazione verso valle	Foto della stazione verso monte

Torrente Toccaciolo – Stazione di valle (ST_2)

CODICE STAZIONE	ST_2
COMUNE	Nova Siri
DENOMINAZIONE	valle
Localizzazione della stazione	
Foto della stazione verso valle	Foto della stazione verso monte

Torrente Pantanello – Stazione di monte (ST_3)

CODICE STAZIONE	ST_3
COMUNE	Nova Siri
DENOMINAZIONE	monte

Localizzazione della stazione






Foto della stazione verso valle



Foto della stazione verso monte

Torrente Pantanello – Stazione di valle (ST_4)

CODICE STAZIONE	ST_4
COMUNE	Nova Siri
DENOMINAZIONE	valle
Localizzazione della stazione	
	
	
Foto della stazione verso valle	Foto della stazione verso monte