

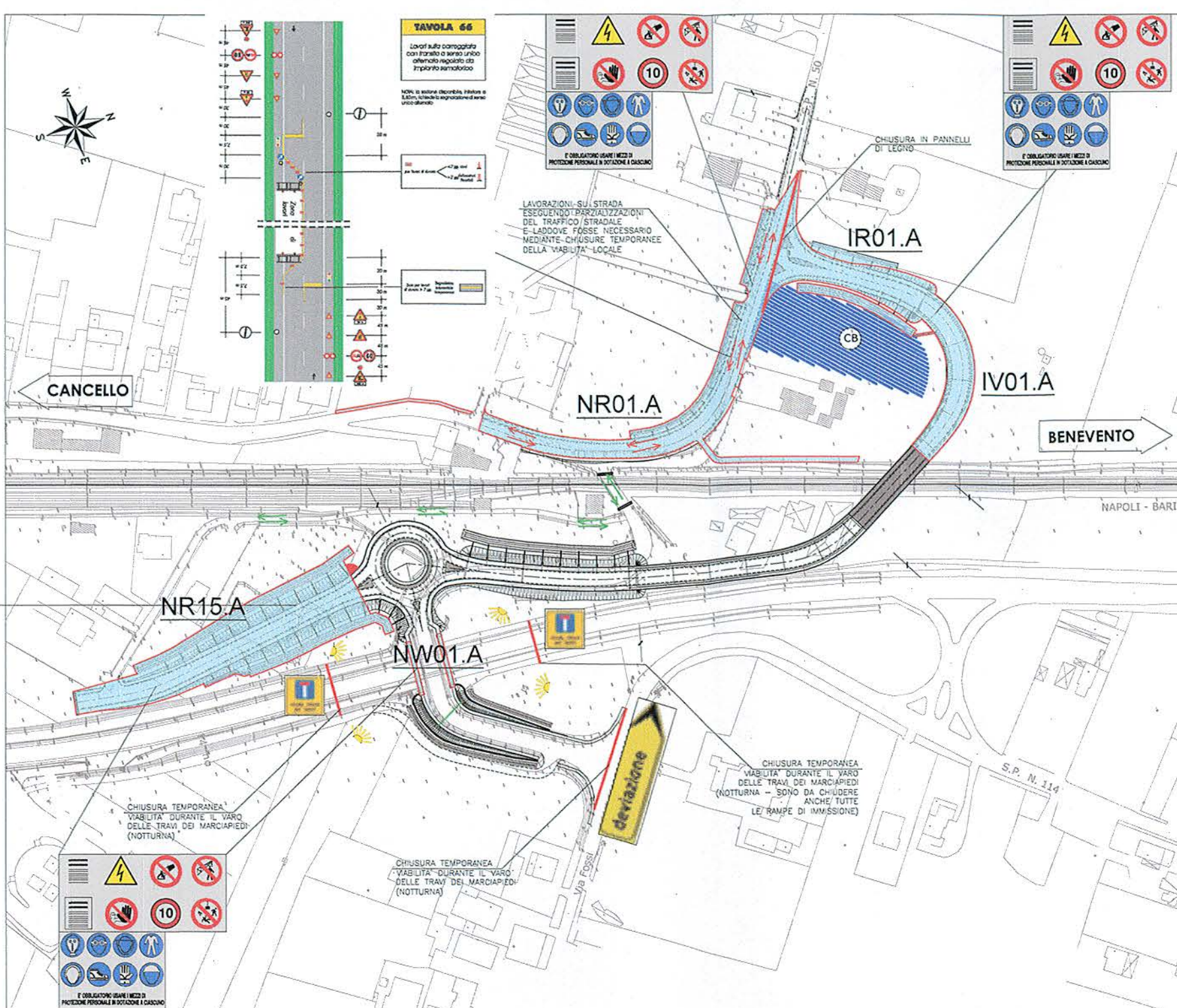
FASE 1

ESECUZIONE DELLE PARTI IN PROGETTO (SENZA ORDINE TEMPORALE) NR01.A, IR01.A, NR15.A, NW01.A E NR01.A. PER QUANTO RIGUARDA LE INTERFERENZE TRA LE DIVERSE ATTIVITA' QUESTE NON PRESENTANO RISCHI PARTICOLARI, IN QUANTO LE STESS... SI SVOLGERANNO IN AREE BEN DISTINTE TRA LORO.

- I RISCHI CHE POTREBBERO PERO' VERIFICARSI SONO:
- Investimento di personale e materiale da parte dei mezzi;
- Investimento degli operai da parte dei vari mezzi su gomma circolanti;
- scontro tra i mezzi di trasporto;
- interferenza fra squadre impegnate in aree limitrate;
- caduta di materiale dall'alto nella movimentazione di materiali e attrezzature per le differenti attivita';
- interferenza con la visibilita' stradale locale;
- interferenza dovuta alla presenza di pedoni.

PER QUANTO RIGUARDA LE INTERFERENZE TRA LE DIVERSE LAVORAZIONI ALL'INTERNO DELLA STESSA ATTIVITA', SI POTRANNO AVERE I SEGUENTI RISCHI:

- Investimento di personale e materiale da parte dei mezzi;
- Investimento degli operai da parte dei vari mezzi su gomma circolanti;
- scontro tra i mezzi di trasporto;
- interferenza fra squadre impegnate in aree limitrate;
- interferenza fra ditte di specialista diverse all'interno delle aree di cantiere comuni e nelle aree di lavoro;
- caduta in piano degli addetti di una specialista per presenza di materiale lasciato da altre squadre;
- caduta di materiale dall'alto nella movimentazione di materiali e attrezzature per le differenti attivita';
- caduta dall'alto.



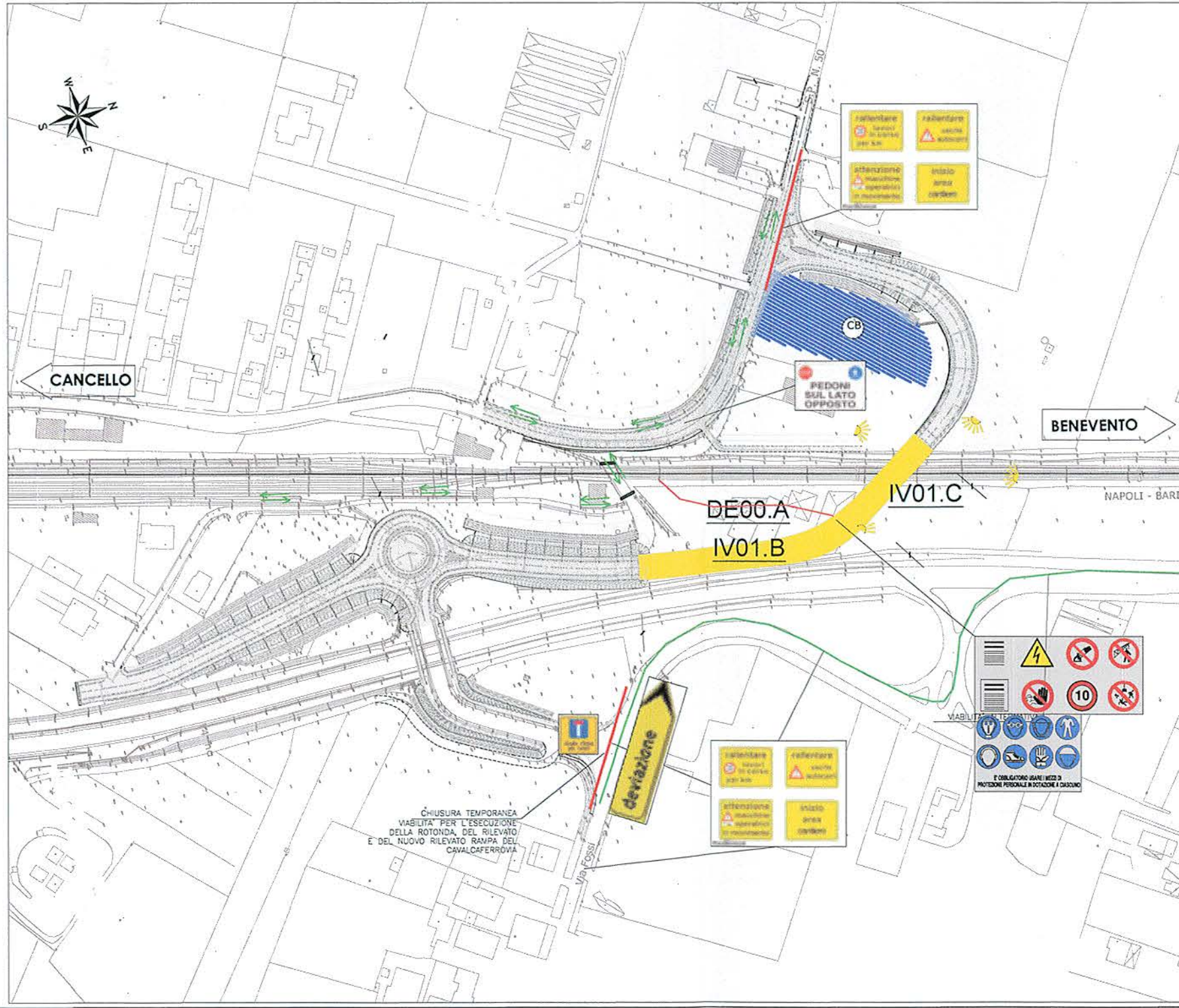
FASE 3

ESECUZIONE DELLE PARTI IN PROGETTO (SENZA ORDINE TEMPORALE) DE00.A, IV01.B, IV01.C. PER QUANTO RIGUARDA LE INTERFERENZE TRA LE DIVERSE ATTIVITA' QUESTE SI SVOLGONO IN ADIACENZA TRA LORO.

- I RISCHI CHE POTREBBERO PERO' VERIFICARSI SONO:
- Investimento di personale e materiale da parte dei mezzi;
- Investimento degli operai da parte dei vari mezzi su gomma circolanti;
- scontro tra i mezzi di trasporto;
- interferenza fra squadre impegnate in aree limitrate;
- caduta di materiale dall'alto nella movimentazione di materiali e attrezzature per le differenti attivita';
- interferenza con la visibilita' stradale locale;
- interferenza dovuta alla presenza di pedoni.

PER QUANTO RIGUARDA LE INTERFERENZE TRA LE DIVERSE LAVORAZIONI ALL'INTERNO DELLA STESSA ATTIVITA', SI POTRANNO AVERE I SEGUENTI RISCHI:

- Investimento di personale e materiale da parte dei mezzi;
- Investimento degli operai da parte dei vari mezzi su gomma circolanti;
- scontro tra i mezzi di trasporto;
- interferenza fra squadre impegnate in aree limitrate;
- interferenza fra ditte di specialista diverse all'interno delle aree di cantiere comuni e nelle aree di lavoro;
- caduta in piano degli addetti di una specialista per presenza di materiale lasciato da altre squadre;
- caduta di materiale dall'alto nella movimentazione di materiali e attrezzature per le differenti attivita';
- caduta dall'alto.



PER PREVENIRE I RISCHI INDICATI SI DOVRA':

- L'Appaltatore dovra' nominare un preposto incaricato di coordinare il transito dei mezzi su gomma da e per il cantiere onde evitare la congestione del percorso di cantiere;
- Delimitare e separare i percorsi dei mezzi; prevedere eventualmente la presenza di un preposto che coordini il transito;
- Delimitare le aree di intervento e prevedere se necessario la delimitazione anche della pista di cantiere, mediante barriere; inoltre, per le attivita' che prevedono l'occupazione anche momentanea delle piste/strade, la rimozione o fine turno di ogni attrezzatura materiale dalle vie di transito;
- Le squadre dovranno sempre essere separate tra loro e, nel caso le aree di lavoro siano limitrate, si delimiteranno con plastica stampata;
- La cartellonistica da installare lungo strada dovra' essere conforme al Codice della Strada e dovra' essere condivisa con le autorita' locali;
- La chiusura della visibilita' anche se temporanea dovra' avvenire in accordo con le autorita' locali;
- Per le attivita' che prevedono l'occupazione anche momentanea della sede stradale si dovra' prevedere la rimozione a fine turno di ogni attrezzatura e materiale che invada la via di transito;
- Le visibilita' stradali che verranno chiuse dovranno avere una sufficiente illuminazione notturna posta nelle chiusure;
- Per gli scavi di sbancamento relativi alle strutture di fondazione con profondita' superiore a 1,50m, dovranno essere posizionati idonei parapetti nelle aree prospicienti gli stessi;
- I parapetti dovranno essere installati anche sul costruendo rilevato e scollatore e saranno preferibilmente costituiti da tavole in legno sostenute da pali ligni infissi nel terreno ad un'altezza minima di 1,00m.

FASE 0
Installazione cantiere (previa esecuzione della B.O.E. delle aree interessate)

FASE 1
Per tutto la durata delle lavorazioni previste in tale MACROFASE sara' garantito:
- il mantenimento in esercizio del P.L. al km 143+833, a meno di quanto eventualmente necessario per le macrofase 1c;
- il mantenimento in esercizio del P.L. al km 143+833, a meno di quanto eventualmente necessario per le macrofase 1a;
- il mantenimento in esercizio del P.L. al km 143+833, a meno di quanto eventualmente necessario per le macrofase 1a;
- il mantenimento in esercizio del P.L. al km 143+833, a meno di quanto eventualmente necessario per le macrofase 1a.

In tale MACROFASE 1 possono essere eseguite le seguenti attivita':
- macofase 1a
Esecuzione di tutte le lavorazioni (sostanzialmente: rifacimento ed adeguamento sede stradale con realizzazione marciapiedi) relative all'Asse 4 da inizio intervento progr. 0+4000 a progr. 0+4300/74, compreso il marciapiede in asfalto nelle zone non crenate, di riutilizzo tra il marciapiede in progetto ed il marciapiede esistente (WBS NR01.A), e di adeguamento del tratto di marciapiede a strisce bianche e crenate, da progr. 0+185 circa (inneso con strada poderele, parallelo al sedime ferroviario, di accesso alle proprieta' private).
- macofase 1b
Esecuzione di tutte le lavorazioni per la realizzazione della struttura scollatore della RAMPA OVEST Asse 1 (WBS IV01.A) compreso lo spallo 2 allo progr. 0+182,75 (asse opposto).

macofase 1d
Esecuzione di tutte le lavorazioni (sostanzialmente: spalle e impalcati) per la realizzazione di entrambi i MARCIAPEDI di lato del cavalcavia stradale esistente (WBS NW01.A).
Durante le operazioni di assemblaggio, vano e completamento degli Impalcati metallici dovra' essere prevista la chiusura al traffico veicolare della S.S. Fondo Valle Isclero, nonche' del cavalcavia stradale esistente della S.P. n°114. Tali lavorazioni verranno eseguite nelle ore notturne.

macofase 1e
Esecuzione di tutte le lavorazioni per la realizzazione della RAMPA in rilievo Asse 2 da progr. 0+240 circa allo progr. 0+193,89 (inizio scollatore) (WBS NR15.A).

PER PREVENIRE I RISCHI INDICATI SI DOVRA':

- L'Appaltatore dovra' nominare un preposto incaricato di coordinare il transito dei mezzi su gomma da e per il cantiere onde evitare la congestione del percorso di cantiere;
- Delimitare e separare i percorsi dei mezzi; prevedere eventualmente la presenza di un preposto che coordini il transito;
- Delimitare le aree di intervento e prevedere se necessario la delimitazione anche della pista di cantiere, mediante barriere; inoltre, per le attivita' che prevedono l'occupazione anche momentanea delle piste/strade, la rimozione o fine turno di ogni attrezzatura materiale dalle vie di transito;
- Le squadre dovranno sempre essere separate tra loro e, nel caso le aree di lavoro siano limitrate, si delimiteranno con rete plastica stampata;
- La cartellonistica da installare lungo strada dovra' essere conforme al Codice della Strada e dovra' essere condivisa con le autorita' locali;
- La chiusura della visibilita' anche se temporanea dovra' avvenire in accordo con le autorita' locali;
- Per le attivita' che prevedono l'occupazione anche momentanea della sede stradale si dovra' prevedere la rimozione a fine turno di ogni attrezzatura e materiale che invada la via di transito;
- Le visibilita' stradali che verranno chiuse dovranno avere una sufficiente illuminazione notturna posta nelle chiusure;
- Per gli scavi di sbancamento relativi alle strutture di fondazione con profondita' superiore a 1,50m, dovranno essere posizionati idonei parapetti nelle aree prospicienti gli stessi;
- I parapetti dovranno essere installati anche sul costruendo rilevato e scollatore e saranno preferibilmente costituiti da tavole in legno sostenute da pali ligni infissi nel terreno ad un'altezza minima di 1,00m.

PER QUANTO RIGUARDA LE INTERFERENZE TRA LE DIVERSE LAVORAZIONI ALL'INTERNO DELLA STESSA ATTIVITA', SI POTRANNO AVERE I SEGUENTI RISCHI:

- Investimento di personale e materiale da parte dei mezzi;
- Investimento degli operai da parte dei vari mezzi su gomma circolanti;
- scontro tra i mezzi di trasporto;
- interferenza fra ditte di specialista diverse all'interno delle aree di cantiere comuni di lavoro;
- interferenza con la visibilita' stradale locale;
- interferenza dovuta alla presenza di pedoni.

PER QUANTO RIGUARDA LE INTERFERENZE TRA LE DIVERSE LAVORAZIONI ALL'INTERNO DELLA STESSA ATTIVITA', SI POTRANNO AVERE I SEGUENTI RISCHI:

- Investimento di personale e materiale da parte dei mezzi;
- Investimento degli operai da parte dei vari mezzi su gomma circolanti;
- scontro tra i mezzi di trasporto;
- interferenza fra ditte di specialista diverse all'interno delle aree di cantiere comuni di lavoro;
- interferenza con la visibilita' stradale locale;
- interferenza dovuta alla presenza di pedoni.

macofase 2a
Esecuzione di tutte le lavorazioni per la realizzazione del tratto di marciapiede, in sx secondo le progressive crenate, da progr. 0+185 circa (inneso con strada poderele di accesso ai campi) e progr. 0+381 circa (WBS NR01B).

In tale MACROFASE 3, continuando a rimanere chiuso al traffico veicolare il cavalcavia esistente della S.P. n°114 sulla S.S. Fondo Valle Isclero (con percorso alternativo), possono essere eseguite nell'ordine le seguenti attivita', previa demolizione/rimozione del fabbricato/teble offrendo alla proprieta' privata intere con le strutture scollatore della RAMPA EST e lo spallo S2:
- macofase 3a
Esecuzione di tutte le lavorazioni per la realizzazione delle strutture scollatore della RAMPA EST Asse 1 (WBS IV01B) compreso lo spallo 2 allo progr. 0+230,75 (asse opposto);
- macofase 3b
Esecuzione di tutte le lavorazioni di assemblaggio, vano e completamento dell'impalcato metallico Asse 1 (WBS IV01C).

macofase 3c
Esecuzione di tutte le lavorazioni per la realizzazione del tratto di marciapiede, in dx secondo le progressive crenate, da progr. 0+185 circa (inneso con strada poderele di accesso ai campi) e progr. 0+381 circa (WBS NR01B).

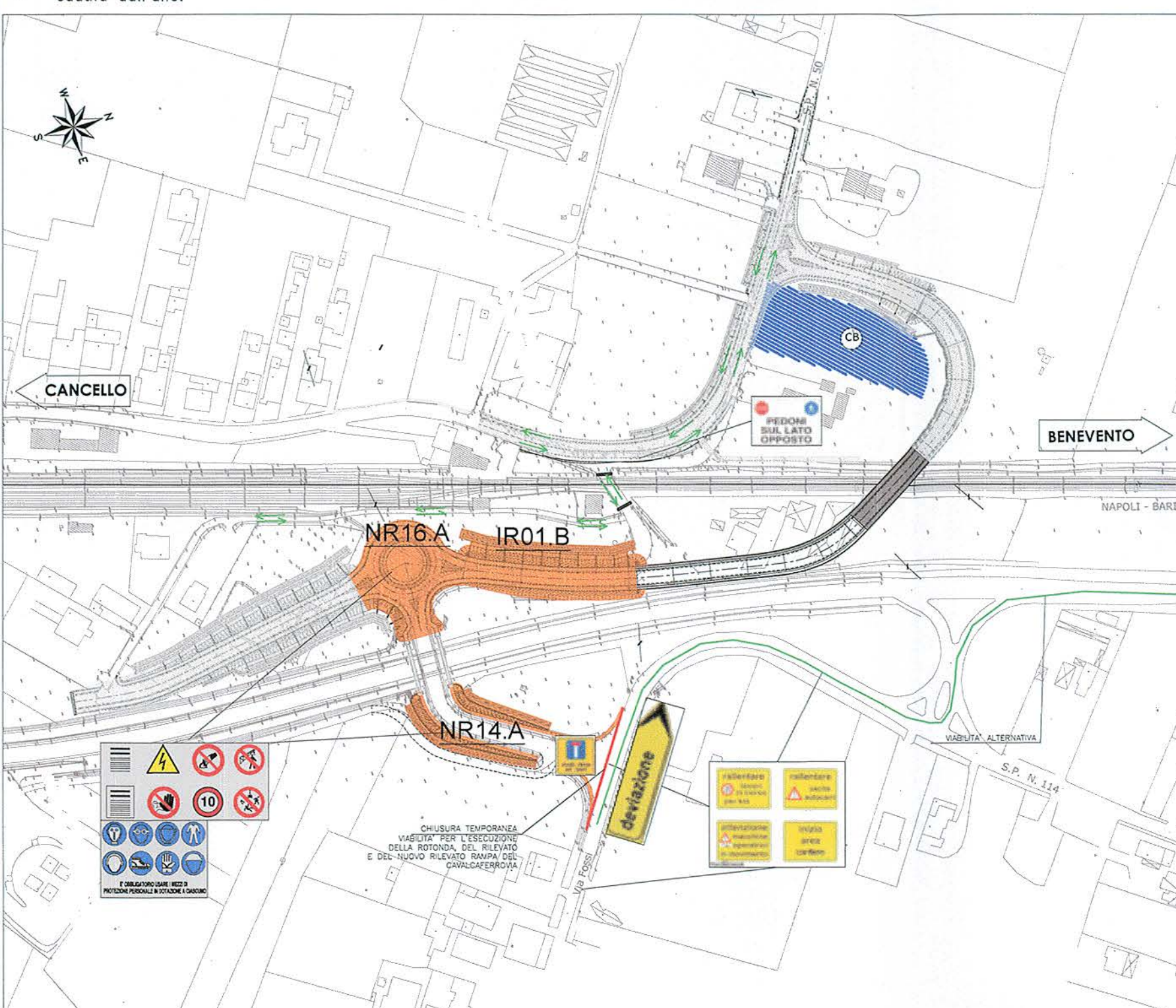
FASE 2

ESECUZIONE DELLE PARTI IN PROGETTO (SENZA ORDINE TEMPORALE) NR16.A, IR01B, NR14.A. PER QUANTO RIGUARDA LE INTERFERENZE TRA LE DIVERSE ATTIVITA' LE STESS... SI SVOLGERANNO IN ADIACENZA LE UNE ALLE ALTRE PERTANTO SI EVIDENZIANO I SEGUENTI RISCHI:

- Investimento di personale e materiale da parte dei mezzi;
- Investimento degli operai da parte dei vari mezzi su gomma circolanti;
- scontro tra i mezzi di trasporto;
- interferenza fra squadre impegnate in aree limitrate;
- caduta di materiale dall'alto nella movimentazione di materiali e attrezzature per le differenti attivita';
- interferenza con la visibilita' stradale locale;
- interferenza dovuta alla presenza di pedoni.

PER QUANTO RIGUARDA LE INTERFERENZE TRA LE DIVERSE LAVORAZIONI ALL'INTERNO DELLA STESSA ATTIVITA', SI POTRANNO AVERE I SEGUENTI RISCHI:

- Investimento di personale e materiale da parte dei mezzi;
- Investimento degli operai da parte dei vari mezzi su gomma circolanti;
- scontro tra i mezzi di trasporto;
- interferenza fra squadre impegnate in aree limitrate;
- interferenza fra ditte di specialista diverse all'interno delle aree di cantiere comuni e nelle aree di lavoro;
- caduta in piano degli addetti di una specialista per presenza di materiale lasciato da altre squadre;
- caduta di materiale dall'alto nella movimentazione di materiali e attrezzature per le differenti attivita';
- caduta dall'alto.



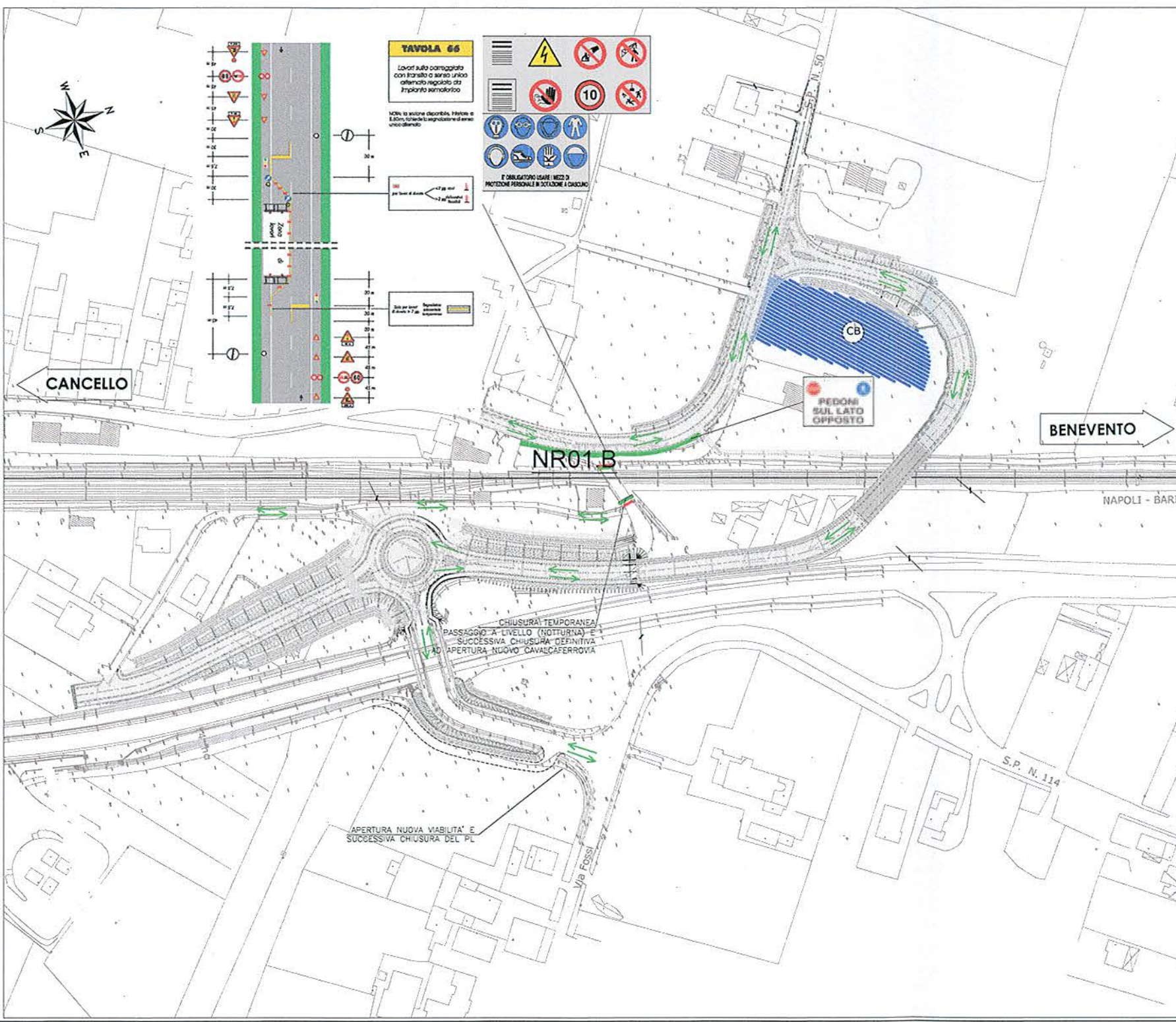
FASE 4

ESECUZIONE DELLE PARTI IN PROGETTO (SENZA ORDINE TEMPORALE) NR01.B. NON SONO PRESENTI INTERFERENZE TRA LE DIVERSE ATTIVITA'.

- I RISCHI CHE POTREBBERO PERO' VERIFICARSI SONO:
- Investimento di personale e materiale da parte dei mezzi;
- Investimento degli operai da parte dei vari mezzi su gomma circolanti;
- scontro tra i mezzi di trasporto;

PER QUANTO RIGUARDA LE INTERFERENZE TRA LE DIVERSE LAVORAZIONI ALL'INTERNO DELLA STESSA ATTIVITA', SI POTRANNO AVERE I SEGUENTI RISCHI:

- Investimento di personale e materiale da parte dei mezzi;
- Investimento degli operai da parte dei vari mezzi su gomma circolanti;
- scontro tra i mezzi di trasporto;
- interferenza fra ditte di specialista diverse all'interno delle aree di cantiere comuni di lavoro;
- interferenza con la visibilita' stradale locale;
- interferenza dovuta alla presenza di pedoni.



PER PREVENIRE I RISCHI INDICATI SI DOVRA':

- L'Appaltatore dovra' nominare un preposto incaricato di coordinare il transito dei mezzi su gomma da e per il cantiere onde evitare la congestione del percorso di cantiere;
- Delimitare e separare i percorsi dei mezzi; prevedere eventualmente la presenza di un preposto che coordini il transito;
- Delimitare le aree di intervento e prevedere se necessario la delimitazione anche della pista di cantiere, mediante barriere; inoltre, per le attivita' che prevedono l'occupazione anche momentanea delle piste/strade, la rimozione o fine turno di ogni attrezzatura o materiale dalle vie di transito;
- Le squadre dovranno sempre essere separate tra loro e, nel caso le aree di lavoro siano limitrate, si delimiteranno con rete plastica stampata;
- La cartellonistica da installare lungo strada dovra' essere conforme al Codice della Strada e dovra' essere condivisa con le autorita' locali;
- La chiusura della visibilita' anche se temporanea dovra' avvenire in accordo con le autorita' locali;
- Per le attivita' che prevedono l'occupazione anche momentanea della sede stradale si dovra' prevedere la rimozione a fine turno di ogni attrezzatura o materiale che invada la via di transito;
- Le visibilita' stradali che verranno chiuse dovranno avere una sufficiente illuminazione notturna posta nelle chiusure;
- Per gli scavi di sbancamento relativi alle strutture di fondazione con profondita' superiore a 1,50m, dovranno essere posizionati idonei parapetti nelle aree prospicienti gli stessi;
- I parapetti dovranno essere installati anche sul costruendo rilevato e scollatore e saranno preferibilmente costituiti da tavole in legno sostenute da pali ligni infissi nel terreno ad un'altezza minima di 1,00m.

FASE 2
Proporzionalmente all'inizio delle lavorazioni offrendo alla MACROFASE 2 dovra' essere effettuato la B.O.E. su tutte le aree interessate e lo spostamento del sottoservizi

Per tutto la durata delle lavorazioni previste in tale MACROFASE sara' garantito:
- il mantenimento in esercizio del P.L. al km 143+833, a meno di quanto eventualmente necessario per le macrofase 2a;
- il mantenimento in esercizio del P.L. al km 143+833, a meno di quanto eventualmente necessario per le macrofase 2a;
- il mantenimento in esercizio del P.L. al km 143+833, a meno di quanto eventualmente necessario per le macrofase 2a;
- il mantenimento in esercizio del P.L. al km 143+833, a meno di quanto eventualmente necessario per le macrofase 2a.

In tale MACROFASE 2 possono essere eseguite le seguenti attivita' previa chiusura al traffico veicolare del cavalcavia esistente della S.P. n°114 sulla S.S. Fondo Valle Isclero (con percorso alternativo):
- macofase 2a
Esecuzione di tutte le lavorazioni per la realizzazione della RAMPA in rilievo Asse 1 da progr. 0+437,85 (fine scollatore) e progr. 0+429,00 circa (WBS IR01B);
- macofase 2b
Esecuzione di tutte le lavorazioni per la realizzazione della ROTATORIA in rilievo Asse 1 da progr. 0+429,00 circa e progr. 461,50 circa + Batoriale + Asse 2 da progr. 0+240,00 circa e progr. 0+400,00 circa - Asse 3 da progr. 0+400,00 circa e progr. 0+375,00 circa (WBS NR16.A);
- macofase 2c
Esecuzione di tutte le lavorazioni (sostanzialmente: rifacimento strada esistente) per la realizzazione di entrambi i MARCIAPEDI ai lati della strada stradale esistente (WBS NR14.A).

macofase 2d
Esecuzione di tutte le lavorazioni (sostanzialmente: spalle e impalcati) per la realizzazione di entrambi i MARCIAPEDI di lato del cavalcavia stradale esistente (WBS NW16.A).

PER PREVENIRE I RISCHI INDICATI SI DOVRA':

- L'Appaltatore dovra' nominare un preposto incaricato di coordinare il transito dei mezzi su gomma da e per il cantiere onde evitare la congestione del percorso di cantiere;
- Delimitare e separare i percorsi dei mezzi; prevedere eventualmente la presenza di un preposto che coordini il transito;
- Delimitare le aree di intervento e prevedere se necessario la delimitazione anche della pista di cantiere, mediante barriere; inoltre, per le attivita' che prevedono l'occupazione anche momentanea delle piste/strade, la rimozione o fine turno di ogni attrezzatura o materiale dalle vie di transito;
- Le squadre dovranno sempre essere separate tra loro e, nel caso le aree di lavoro siano limitrate, si delimiteranno con rete plastica stampata;
- La cartellonistica da installare lungo strada dovra' essere conforme al Codice della Strada e dovra' essere condivisa con le autorita' locali;
- La chiusura della visibilita' anche se temporanea dovra' avvenire in accordo con le autorita' locali;
- Per le attivita' che prevedono l'occupazione anche momentanea della sede stradale si dovra' prevedere la rimozione a fine turno di ogni attrezzatura o materiale che invada la via di transito;
- Le visibilita' stradali che verranno chiuse dovranno avere una sufficiente illuminazione notturna posta nelle chiusure;
- Per gli scavi di sbancamento relativi alle strutture di fondazione con profondita' superiore a 1,50m, dovranno essere posizionati idonei parapetti nelle aree prospicienti gli stessi;
- I parapetti dovranno essere installati anche sul costruendo rilevato e scollatore e saranno preferibilmente costituiti da tavole in legno sostenute da pali ligni infissi nel terreno ad un'altezza minima di 1,00m.

PER QUANTO RIGUARDA LE INTERFERENZE TRA LE DIVERSE LAVORAZIONI ALL'INTERNO DELLA STESSA ATTIVITA', SI POTRANNO AVERE I SEGUENTI RISCHI:

- Investimento di personale e materiale da parte dei mezzi;
- Investimento degli operai da parte dei vari mezzi su gomma circolanti;
- scontro tra i mezzi di trasporto;
- interferenza fra ditte di specialista diverse all'interno delle aree di cantiere comuni di lavoro;
- interferenza con la visibilita' stradale locale;
- interferenza dovuta alla presenza di pedoni.

PER QUANTO RIGUARDA LE INTERFERENZE TRA LE DIVERSE LAVORAZIONI ALL'INTERNO DELLA STESSA ATTIVITA', SI POTRANNO AVERE I SEGUENTI RISCHI:

- Investimento di personale e materiale da parte dei mezzi;
- Investimento degli operai da parte dei vari mezzi su gomma circolanti;
- scontro tra i mezzi di trasporto;
- interferenza fra ditte di specialista diverse all'interno delle aree di cantiere comuni di lavoro;
- interferenza con la visibilita' stradale locale;
- interferenza dovuta alla presenza di pedoni.

PER QUANTO RIGUARDA LE INTERFERENZE TRA LE DIVERSE LAVORAZIONI ALL'INTERNO DELLA STESSA ATTIVITA', SI POTRANNO AVERE I SEGUENTI RISCHI:

- Investimento di personale e materiale da parte dei mezzi;
- Investimento degli operai da parte dei vari mezzi su gomma circolanti;
- scontro tra i mezzi di trasporto;
- interferenza fra ditte di specialista diverse all'interno delle aree di cantiere comuni di lavoro;
- interferenza con la visibilita' stradale locale;
- interferenza dovuta alla presenza di pedoni.

macofase 4a
Apertura al traffico veicolare del cavalcavia e della relativa visibilita' (compreso la ribertura del cavalcavia esistente della S.P. n°114 sulla S.S. Fondo Valle Isclero);
- macofase 4b
Chiusura del P.L. di km 143+833;
- macofase 4c
Esecuzione di tutte le lavorazioni per la realizzazione del tratto di marciapiede, in dx secondo le progressive crenate, da progr. 0+185 circa (inneso con strada poderele di accesso ai campi) e progr. 0+381 circa (WBS NR01B).

In tale MACROFASE 4 possono essere eseguite nell'ordine le seguenti attivita':
- macofase 4a
Apertura al traffico veicolare del cavalcavia e della relativa visibilita' (compreso la ribertura del cavalcavia esistente della S.P. n°114 sulla S.S. Fondo Valle Isclero);
- macofase 4b
Chiusura del P.L. di km 143+833;
- macofase 4c
Esecuzione di tutte le lavorazioni per la realizzazione del tratto di marciapiede, in dx secondo le progressive crenate, da progr. 0+185 circa (inneso con strada poderele di accesso ai campi) e progr. 0+381 circa (WBS NR01B).

macofase 4d
Esecuzione di tutte le lavorazioni per la realizzazione del tratto di marciapiede, in sx secondo le progressive crenate, da progr. 0+185 circa (inneso con strada poderele di accesso ai campi) e progr. 0+381 circa (WBS NR01B).

macofase 4e
Esecuzione di tutte le lavorazioni per la realizzazione del tratto di marciapiede, in sx secondo le progressive crenate, da progr. 0+185 circa (inneso con strada poderele di accesso ai campi) e progr. 0+381 circa (WBS NR01B).

NOTA BENE

- La segretaria stradale inserita nella presente tavola e indicativa.
L'Appaltatore nel proprio POSI dovra' avvalgersi in dettaglio la formula che interindir adattare e la segretaria che dovra' essere adottata sulla visibilita' secondo le indicazioni degli Enti Locali.
Durante le operazioni di sollevamento di materiale o dispositivi da porre in opera, sulla area sottostanti, i capi di ragione della responsabilita' non dovranno essere in INTERFERENZA DI ESECUZIONE E DI MOVIMENTAZIONE DI MATERIALI E ATTREZZATURE.
Le attivita' di lavoro dovranno essere in INTERFERENZA DI ESECUZIONE E DI MOVIMENTAZIONE DI MATERIALI E ATTREZZATURE.
Per quanto riguarda le operazioni di sicurezza per le singole lavorazioni si rimanda all'esperto: PFI1EUS20000011.

PROGRAMMA LAVORI

Table with columns: ID, WBS, Nome attività, Durata, and a detailed list of work items including construction, maintenance, and safety measures.

Page 1

Administrative section containing: COMMITTENTE (RFI), PROGETTAZIONE (U.O. STANDARD METODOLOGIE E SICUREZZA), RESPONSABILE DEI LAVORI (Ing. Tommaso Martellucci), COORDINATORE PER LA PROGETTAZIONE (P.Ind. Sergio Luci), and a detailed schedule table with columns for revision, description, redaction, date, verification, approval, and authorization.