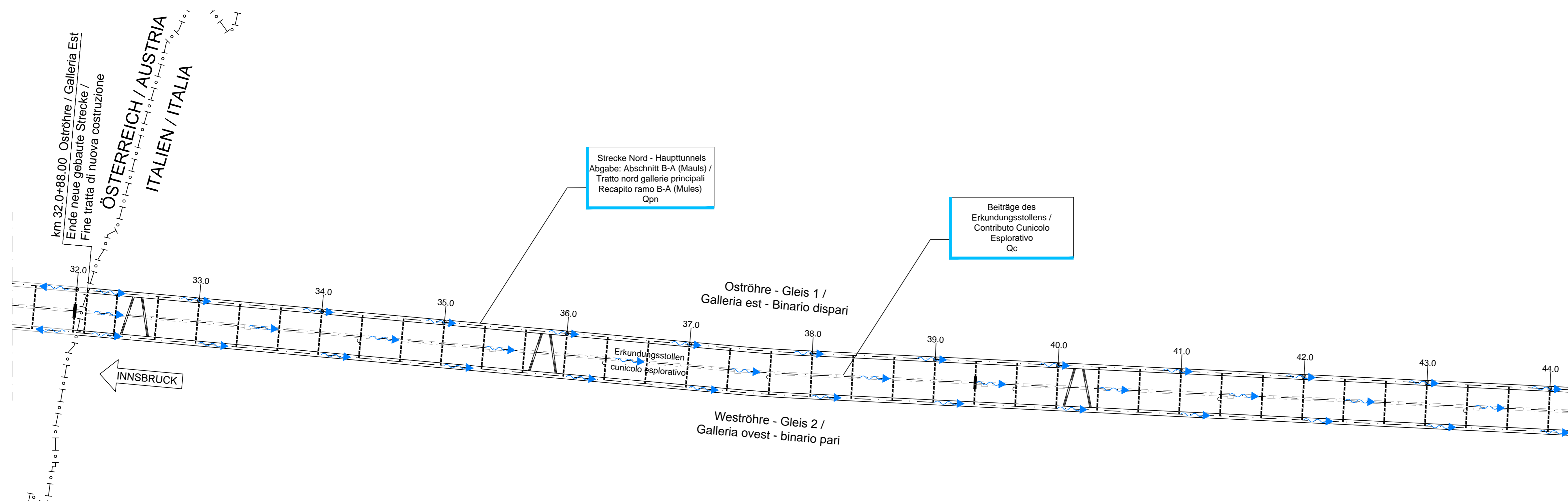
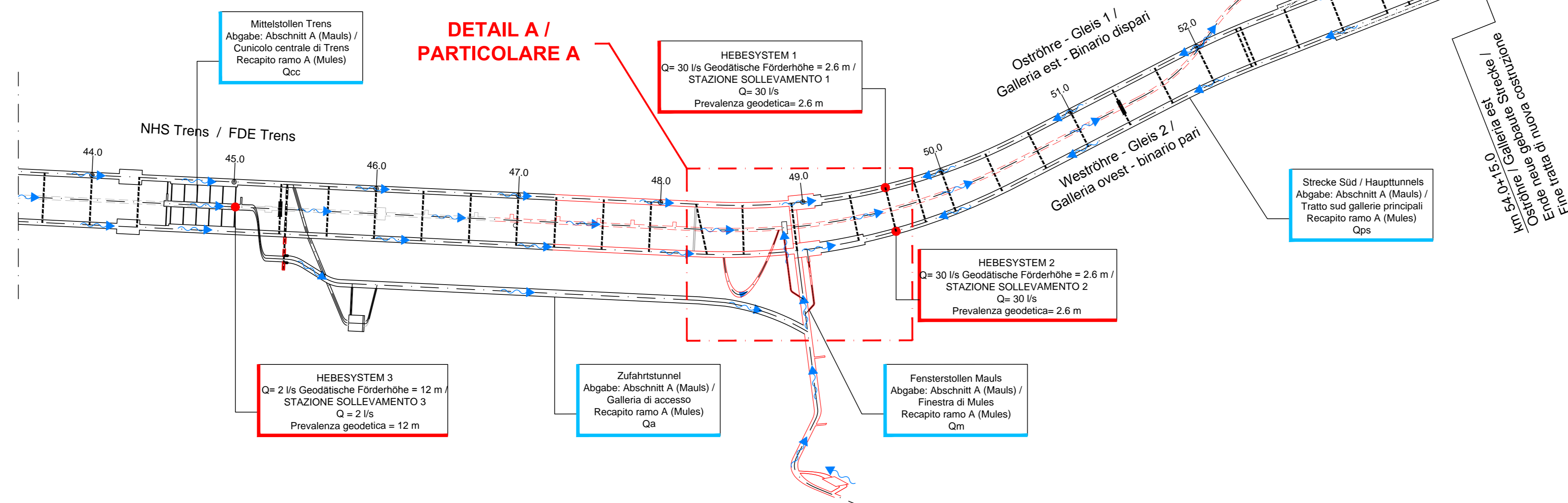
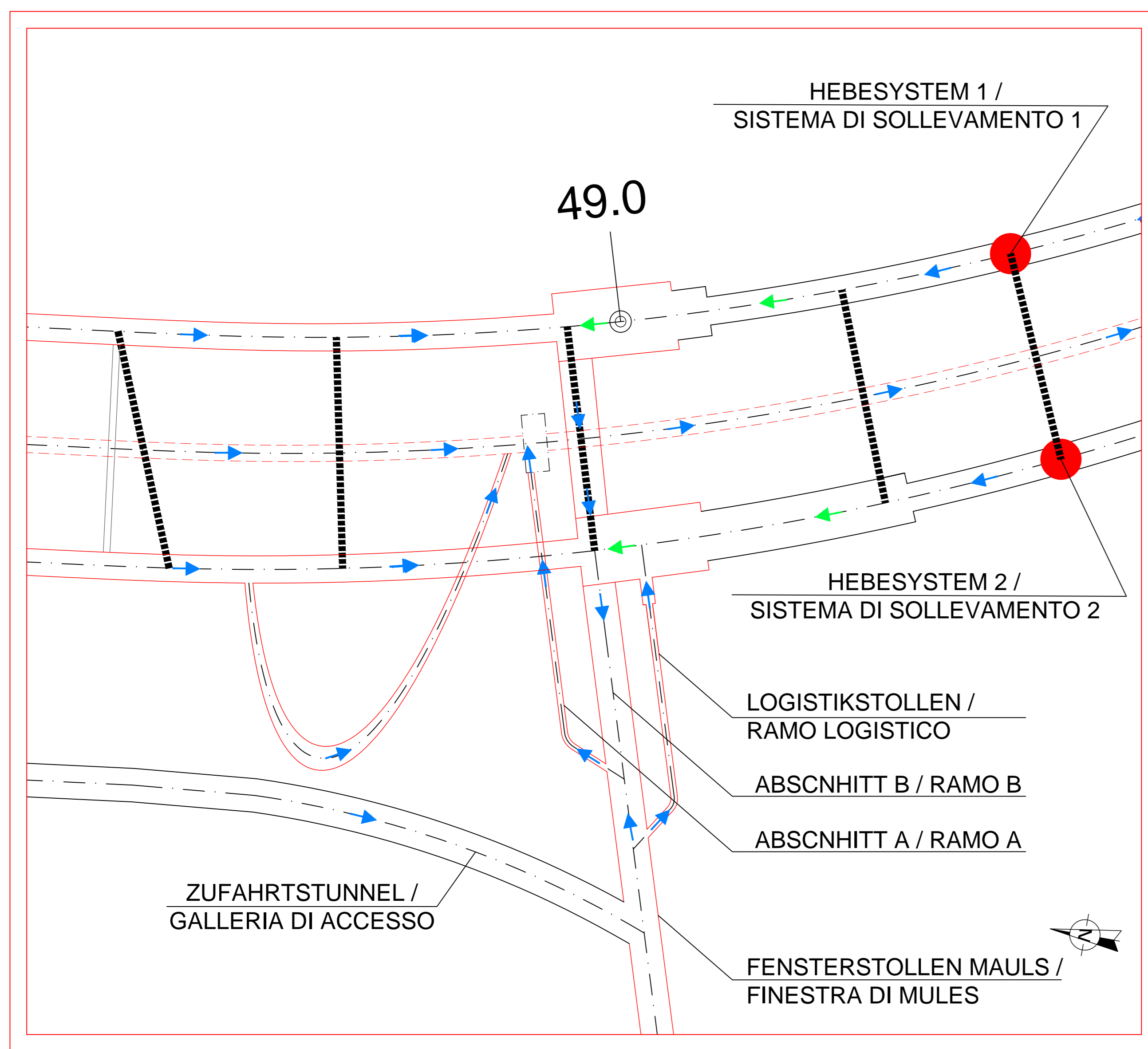


GESAMTSTRECKENFÜHRUNG / TRACCIATO GENERALE
M / Scala 1:20000/4000



DETAIL A / PARTICOLARE A
M / Scala 1:5000/1000



LEGENDE / LEGENDA:

- LAGEPLAN / PLANIMETRIA**
- Grundwasserfließrichtung und Fahrbahnentwässerung / Direzione flusso acque di falda e di piattaforma
 - bestehende Strecke / Tratto esistente
 - neue gebaute Strecke / Tratto di nuova costruzione
 - Hebesystem / Stazione di sollevamento
- DETAIL A / DETTAGLIO A**
- Gewässerfließrichtung - Schwerkraft / Direzione flusso acque - gravità
 - Gewässerfließrichtung - Hebung / Direzione flusso acque - sollevamento

BEMERKUNGEN / NOTE:

- Es wird präzisiert, dass die angegebene Förderhöhe die geodätische ist. Für eine korrekte Bemessung der Hebeanlagen muss die Gesamtförderhöhe berücksichtigt werden. / Si precisa che la prevalenza indicata è quella geodetica. Per un corretto dimensionamento delle stazioni di sollevamento andrà considerata la prevalenza totale.
- Die Hebeanlagen 1 und 2 werden abgebaut sobald die Verbindung des entsprechenden Haupttunnels mit dem Verbindungsschacht des Tiefpunkt durchgeführt wird. Um das Pumpen zu begrenzen müssen die zwei obengenannten Verbindungen so früh wie möglich ausgeführt werden. / Le stazioni di sollevamento numero 1 e 2 andranno dismesse non appena verrà effettuata la connessione della relativa galleria di linea col pozzo di collegamento del punto di minimo. Al fine di limitare il pompaggio, le due connessioni sopra citate devono essere realizzate il prima possibile.
- Q = 560 l/s: Schüttung, die vorsichtshalber zur Bemessung des Drainagesystems des Gebirgswassers während der Ausbruchphase benutzt wird.
- Q = 400-450 l/s: tatsächlich erwartete Hochschüttung am Aichportal. / Q = 560 l/s: portata cautelativamente utilizzata per il dimensionamento del sistema di drenaggio delle acque di ammasso in fase di scavo.
- Q = 400-450 l/s: portata massima realisticamente attesa al portale di Alca.

Referenzdokumente
Documenti di riferimento

Revizija / Revisione	Änderungen / Modifiche	Verantwortlicher / Responsabile	Datum / Data
00	Vorvorlage / Consegna preliminare	Borsari	18.12.2013
10	Endvorlage / Consegna definitiva	Borsari	31.07.2014
11	Projektanpassung und Umsetzung der Verbesserungen aus dem Prüfverfahren / Completamento progetto e realizzazione	Borsari	09.10.2014
20	Überarbeitung Anlage Dienstleistung Nr. 1 vom 17.10.2014 / Revisione a seguito DSC n.1 del 17.10.14	Borsari	04.12.2014
21	Abgabe für Ausschreibung / Emissione per Appalto	Borsari	13.02.2015

Bearbeitungsstand
Stato di elaborazione

Revizija / Revisione	Änderungen / Modifiche	Verantwortlicher / Responsabile	Datum / Data
00	Vorvorlage / Consegna preliminare	Borsari	18.12.2013
10	Endvorlage / Consegna definitiva	Borsari	31.07.2014
11	Projektanpassung und Umsetzung der Verbesserungen aus dem Prüfverfahren / Completamento progetto e realizzazione	Borsari	09.10.2014
20	Überarbeitung Anlage Dienstleistung Nr. 1 vom 17.10.2014 / Revisione a seguito DSC n.1 del 17.10.14	Borsari	04.12.2014
21	Abgabe für Ausschreibung / Emissione per Appalto	Borsari	13.02.2015

Mit Beteiligung der Europäischen Union aus dem Haushalt der Transportsachen des französischen Verkehrsministeriums / Opera finanziata con la partecipazione dell'Unione Europea attraverso il bilancio della rete di trasporto trans-europea

BRENNER BASISTUNNEL
Ausführungsentwurf
GALLERIA DI BASE DEL BRENNERO
Progettazione esecutiva

D0700: Baufeld Mauls 2-3 / D0700: Lotto Mauls 2-3

Projektkontext: WBS
Gesamtbauwerke: Opere generali
Entwässerungsplan: Smaltimento delle acque
Schematische Darstellung: Schema di drenaggio in fase di costruzione

RT4P / **PRO TER** / **PÖYRY** / **pini swiss engineers** / **PASQUALI-HAUSA**

Projektleiter: Ing. Enrico Motta Pizzarotti

BBT / **Galleria di Base del Brennero**
Brennero Basistunnel BBT SE

Projekt: 02 / H61 / WB / 993 / KEN / D0700 / 16005 / 21