

## **Allegato A - Schede dei siti**

## Comune di BASILIANO

N. provvisorio\*: BAS01

### LOCALIZZAZIONE GEOGRAFICA

Provincia: Udine

Comune: Basiliano

Località: a sud di Basiliano, chiesetta di San Marco (Prati Orgnani)

Via **N. civico**

Coordinate:

Toponimo:

### DATI AMBIENTALI

Geomorfologia: pianura

### DATI IDENTIFICATIVI

Localizzazione:

**Classificazione tipologica:** insediamento rurale (?); necropoli

**Descrizione:** su terreno arativo e su prato stabile in passato erano visibili frammenti di laterizi e ciottoli. Nel 1984 in seguito a lavori di consolidamento dell'edificio culturale, sarebbero stati messi in luce, secondo A. Tagliaferri, resti ascrivibili ad una struttura di epoca romana, di cui sarebbe ancora visibile un lacerto murario dietro l'abside, all'esterno della chiesa. Alla stessa fase vennero datati lacerti di affreschi con motivi geometrici da M. Buora. Durante l'intervento condotto nel 1987-88 si rinvennero frammenti laterizi e materiale di risulta di sicura epoca romana. Indagini condotte all'interno consentirono il recupero di ceramica datata al I d.C.

Meglio documentato risulta il periodo altomedievale, grazie al ritrovamento di cinque tombe con corredi funerari risalenti ad epoca longobarda. Frammenti lapidei ad intreccio trivimino documentano un'occupazione dell'area ancora nell'VIII-IX secolo.

**Dimensioni/densità di affioramento:** ---

**Materiali:** ceramica grezza e tegola con bollo M.SICVLI.MAR e Q. CAECILI.FLAVIANI; pettine in osso, coltelli, speroni e linguette ageminate; frammenti di tessuto in fili d'oro.

**Cronologia:** epoca romana (metà I d.C.); periodo altomedievale (VI-VIII/IX secolo).

**Rif. bibliografico:** Cividini, Maggi 1997, pp. 101-104; *Terra di castellieri* 2004, scheda BA. Ar. 13.

**Fonte archivistica:**

**Tracce da foto area:**

**Ricognizioni eseguite:**

**Uso del suolo:** arativo - prativo

**Visibilità del sito:** scarsa

**Riferimenti foto:**

**Scavi eseguiti:** sì (1987-88; per cui Vidulli Torlo 1990)

**Rimando ad altre schede:**

**Affidabilità nel posizionamento del sito:** certa

**Data compilazione:** 16-05-2009

**Compilatore:** T. C., L. Z.

**Note:**

\* si procederà a una numerazione definitiva una volta effettuate le ricognizioni di superficie.

N. provvisorio\*: BAS02

### LOCALIZZAZIONE GEOGRAFICA

Provincia: Udine

Comune: Basiliano

Località: a sud del centro abitato di Basiliano

Via **N. civico**

Coordinate:

Toponimo: prati Orgnani

### DATI AMBIENTALI

Geomorfologia: pianura

### DATI IDENTIFICATIVI

Localizzazione:

**Classificazione tipologica:** necropoli (?)

**Descrizione:** su terreno arativo ad una distanza indicativa di 400-500 m rispetto alla chiesetta di San Marco, verso ovest, è stata segnalata la presenza di un'ampia chiazza nerastra alla base di un piccolo rilievo. Secondo le testimonianze raccolte, dopo le arature sarebbero stati visibili frammenti fittili, resti di ossa e altro materiale. In passato sarebbe stata rinvenuta un'urna cineraria in pietra, ora dispersa. Si suppone l'esistenza di una necropoli a cremazione, di cui non è possibile stabilire l'estensione.

**Dimensioni/densità di affioramento:** ---

**Materiali:** ---

**Cronologia:** epoca romana (I-II d.C.)

**Rif. bibliografico:** Tagliaferri 1986, pp. 173-174, MO 246; Cividini, Maggi 1997, p. 100.

**Fonte archivistica:**

**Tracce da foto area:**

**Ricognizioni eseguite:**

**Uso del suolo:** arativo

**Visibilità del sito:** nulla

**Riferimenti foto:**

**Scavi eseguiti:** no

**Affidabilità nel posizionamento del sito:** certa

**Rischio rispetto al tracciato:**

**Data compilazione:** 18-05-2009

**Compilatore:** T. C., L. Z.

**Note:**

\* si procederà a una numerazione definitiva una volta effettuate le ricognizioni di superficie.

**N. provvisorio\*: BAS03**

**LOCALIZZAZIONE GEOGRAFICA**

**Provincia:** Udine

**Comune:** Basiliano

**Località:** a sud del paese, Prati Orgnani

**Via** **N. civico**

**Coordinate:**

**Toponimo:**

**DATI AMBIENTALI**

**Geomorfologia:** pianura

**DATI IDENTIFICATIVI**

**Localizzazione:**

**Classificazione tipologica:** insediamento (?)

**Descrizione:** su terreno arativo a sud ovest rispetto alla chiesetta di San Marco, è stata segnalata la presenza di uno spargimento di fittili in corrispondenza di un piccolo rilievo. E' ricordato il rinvenimento di alcuni reperti, di cui non si conosce l'attuale collocazione, databili tra il I e il IV secolo d.C.

**Dimensioni/densità di affioramento:** ---

**Materiali:** ceramica, anfore, monete e vetro

**Cronologia:** epoca romana (I-IV d.C.)

**Rif. bibliografico:** Tagliaferri 1986, p. 246, MO 374; Cividini, Maggi 1997, p. 100.

**Fonte archivistica:**

**Tracce da foto area:**

**Ricognizioni eseguite:**

**Uso del suolo:** arativo

**Visibilità del sito:** nulla

**Riferimenti foto:**

**Scavi eseguiti:** no

**Rimando ad altre schede:**

**Affidabilità nel posizionamento del sito:** certa

**Data compilazione:** 18-05-2009

**Compilatore:** T. C., L. Z.

**Note:**

\* si procederà a una numerazione definitiva una volta effettuate le ricognizioni di superficie.

**N. provvisorio\*: BAS04**

**LOCALIZZAZIONE GEOGRAFICA**

**Provincia:** Udine

**Comune:** Basiliano

**Località:** Orgnano, chiesetta di San Pietro

**Via** **N. civico**

**Coordinate:**

**Toponimo:**

**DATI AMBIENTALI**

**Geomorfologia:** pianura

**DATI IDENTIFICATIVI**

**Localizzazione:**

**Classificazione tipologica:** insediamento (?)

**Descrizione:** su terreno arativo si rilevò verso la metà degli anni Ottanta la presenza di una concentrazione di frammenti laterizi intorno alla chiesetta di San Pietro, soprattutto lungo il lato sud-est. L'evidenza non risulta inquadrabile tipologicamente e cronologicamente.

**Dimensioni/densità di affioramento:** ---

**Materiali:** ---

**Cronologia:** epoca romana (?)

**Rif. bibliografico:** Tagliaferri 1986, pp. 173-174, BA 464; Cividini, Maggi 1997, p. 104.

**Fonte archivistica:**

**Tracce da foto area:**

**Ricognizioni eseguite:**

**Uso del suolo:** prativo

**Visibilità del sito:** scarsa

**Riferimenti foto:**

**Scavi eseguiti:** no

**Rimando ad altre schede:**

**Affidabilità nel posizionamento del sito:** certa

**Data compilazione:** 18-05-2009

**Compilatore:** T. C., L. Z.

**Note:**

\* si procederà a una numerazione definitiva una volta effettuate le ricognizioni di superficie.

## Comune di CAMPOFORMIDO

N. provvisorio\*: CMF01

### LOCALIZZAZIONE GEOGRAFICA

Provincia: Udine

Comune: Campoformido

Località: Bressa (ad est delle Selves)

Via N. civico

Coordinate:

Toponimo:

### DATI AMBIENTALI

Geomorfologia: pianura

### DATI IDENTIFICATIVI

Localizzazione:

Classificazione tipologica: insediamento (?)

Descrizione: a poca distanza dalla strada per Basiliano, negli anni Ottanta si rilevò la presenza di frammenti laterizi forse da mettere in relazione con una struttura non meglio classificabile tipologicamente.

Dimensioni/densità di affioramento: ---

Materiali:---

Cronologia: età romana

Rif. bibliografico: Tagliaferri 1986, II, p. 179, BA 1029; *Terra di castellieri* 2004, CA.Ar.1.

Fonte archivistica:

Tracce da foto area:

Ricognizioni eseguite:

Uso del suolo: agricolo

Visibilità del sito:---

Riferimenti foto:

Scavi eseguiti: no

Rimando ad altre schede: ---

Affidabilità nel posizionamento del sito: certa

Data compilazione: 20-05-2009

Compilatore: T. C., L. Z.

Note:

\* si procederà a una numerazione definitiva una volta effettuate le ricognizioni di superficie.

N. provvisorio\*: CMF02

### LOCALIZZAZIONE GEOGRAFICA

Provincia: Udine

Comune: Campoformido

Località: Bressa

Via N. civico

Coordinate:

Toponimo: Tombera

### DATI AMBIENTALI

Geomorfologia: pianura

### DATI IDENTIFICATIVI

Localizzazione:

Classificazione tipologica: necropoli

Descrizione: negli anni Sessanta il sig. Gabriele Bertin, agricoltore, rilevò la presenza di "resti di tombe a sarcofago con copertura in embrici". Verso la metà degli anni Ottanta era ancora possibile osservare sporadici frammenti laterizi.

Dimensioni/densità di affioramento: ---

Materiali:---

Cronologia: età romana

Rif. bibliografico: Tagliaferri 1986, II, p. 179, BA 1033; *Terra di castellieri* 2004, CA.Ar.2.

Fonte archivistica:

Tracce da foto area:

Ricognizioni eseguite:

Uso del suolo: agricolo

Visibilità del sito:---

Riferimenti foto:

Scavi eseguiti: no

Rimando ad altre schede: ---

Affidabilità nel posizionamento del sito: certa

Data compilazione: 20-05-2009

Compilatore: T. C., L. Z.

Note:

\* si procederà a una numerazione definitiva una volta effettuate le ricognizioni di superficie.

N. provvisorio\*: CMF03

**LOCALIZZAZIONE GEOGRAFICA**

Provincia: Udine  
Comune: Campoformido  
Località: Bressa  
Via N. civico  
Coordinate:  
Toponimo: Selves

**DATI AMBIENTALI**

Geomorfologia: pianura

**DATI IDENTIFICATIVI**

Localizzazione:  
Classificazione tipologica: insediamento  
Descrizione: verso la metà degli anni Ottanta il Tagliaferri rilevò la presenza di frammenti laterizi ascrivibili ad un insediamento non classificabile tipologicamente.  
Dimensioni/densità di affioramento: ---  
Materiali: moneta di Marco Aurelio  
Cronologia: età romana (II d.C.)  
Rif. bibliografico: Tagliaferri 1986, II, p. 178, BA 1022; *Terra di castellieri* 2004, CA.Ar.3.  
Fonte archivistica:  
Tracce da foto area:  
Ricognizioni eseguite:  
Uso del suolo: agricolo  
Visibilità del sito:---  
Riferimenti foto:  
Scavi eseguiti: no  
Rimando ad altre schede: ---  
Affidabilità nel posizionamento del sito: certa  
Data compilazione: 20-05-2009  
Compilatore: T. C., L. Z.  
Note:

\* si procederà a una numerazione definitiva una volta effettuate le ricognizioni di superficie.

N. provvisorio\*: CMF04

**LOCALIZZAZIONE GEOGRAFICA**

Provincia: Udine  
Comune: Campoformido  
Località: Bressa  
Via N. civico  
Coordinate:  
Toponimo: Selves

**DATI AMBIENTALI**

Geomorfologia: pianura

**DATI IDENTIFICATIVI**

Localizzazione:  
Classificazione tipologica: necropoli  
Descrizione: nel 1955 il sig. Luigi Gorassini, agricoltore, rilevò la presenza di "resti di tombe a sarcofago con copertura in embrici. Si accertarono almeno tre scheletri". Verso la metà degli anni Ottanta era ancora possibile osservare sporadici frammenti laterizi.  
Dimensioni/densità di affioramento: ---  
Materiali:---  
Cronologia: età romana  
Rif. bibliografico: Tagliaferri 1986, II, p. 179, BA 1032; *Terra di castellieri* 2004, CA.Ar.4.  
Fonte archivistica:  
Tracce da foto area:  
Ricognizioni eseguite:  
Uso del suolo: agricolo  
Visibilità del sito:---  
Riferimenti foto:  
Scavi eseguiti: no  
Rimando ad altre schede: ---  
Affidabilità nel posizionamento del sito: certa  
Data compilazione: 20-05-2009  
Compilatore: T. C., L. Z.  
Note:

\* si procederà a una numerazione definitiva una volta effettuate le ricognizioni di superficie.

**N. provvisorio\*: CMF05**

**LOCALIZZAZIONE GEOGRAFICA**

**Provincia:** Udine

**Comune:** Campoformido

**Località:** Bressa (sotto Selves)

**Via**                      **N. civico**

**Coordinate:**

**Toponimo:** Selves

**DATI AMBIENTALI**

**Geomorfologia:** pianura

**DATI IDENTIFICATIVI**

**Localizzazione:**

**Classificazione tipologica:** insediamento

**Descrizione:** nel 1985 il Tagliaferri rilevò la presenza di frammenti laterizi, ascrivendoli ad un insediamento non classificabile. Secondo la tradizione, nell'area sorgeva la chiesetta di San Martino.

**Dimensioni/densità di affioramento:** ---

**Materiali:**---

**Cronologia:** età romana

**Rif. bibliografico:** Tagliaferri 1986, p. 178, II, BA 1023; *Terra di castellieri* 2004, CA.Ar.7.

**Fonte archivistica:**

**Tracce da foto area:**

**Ricognizioni eseguite:**

**Uso del suolo:** agricolo

**Visibilità del sito:**---

**Riferimenti foto:**

**Scavi eseguiti:** no

**Rimando ad altre schede:** ---

**Affidabilità nel posizionamento del sito:** certa

**Data compilazione:** 20-05-2009

**Compilatore:** T. C., L. Z.

**Note:**

\* si procederà a una numerazione definitiva una volta effettuate le ricognizioni di superficie.

**N. provvisorio\*: CMF06**

**LOCALIZZAZIONE GEOGRAFICA**

**Provincia:** Udine

**Comune:** Campoformido

**Località:** a ovest di Campoformido (a poca distanza dalla cd. *Strade Viere*)

**Via**                      **N. civico**

**Coordinate:**

**Toponimo:** Selves

**DATI AMBIENTALI**

**Geomorfologia:** pianura

**DATI IDENTIFICATIVI**

**Localizzazione:**

**Classificazione tipologica:** necropoli

**Descrizione:** nel 1985 il Tagliaferri rilevò la presenza di 6-7 chiazze nerastre, interpretate come tombe a cremazione. Secondo la tradizione, nell'area sorgeva la chiesetta di San Martino, ubicata lungo la strada per Variano.

**Dimensioni/densità di affioramento:** ---

**Materiali:**---

**Cronologia:** età romana

**Rif. bibliografico:** Tagliaferri 1986, II, p. 179, BA 1028; *Terra di castellieri* 2004, CA.Ar.8.

**Fonte archivistica:**

**Tracce da foto area:**

**Ricognizioni eseguite:**

**Uso del suolo:** agricolo

**Visibilità del sito:**---

**Riferimenti foto:**

**Scavi eseguiti:** no

**Rimando ad altre schede:** ---

**Affidabilità nel posizionamento del sito:** certa

**Data compilazione:** 20-05-2009

**Compilatore:** T. C., L. Z.

**Note:**

\* si procederà a una numerazione definitiva una volta effettuate le ricognizioni di superficie.

## Comune di CAMPOLONGO

**N. provvisorio\*: CAM01**

### LOCALIZZAZIONE GEOGRAFICA

**Provincia:** Udine

**Comune:**

**Località:** Cavenzano, ai lati della strada provinciale

**Via** **N. civico**

**Coordinate:**

**Toponimo:** Campolongo è toponimo di origine latina. Cavenzano è toponimo prediale da *Claventius*.

### DATI AMBIENTALI

**Geomorfologia:** pianura

### DATI IDENTIFICATIVI

**Localizzazione:** Dal centro del paese procedere verso nord costeggiando villa Brunner.

**Classificazione tipologica:** necropoli

**Descrizione:** In terreno al di sotto dell'attuale piano di campagna (Foglio 181, p.c. 36/7, proprietà sig. Concina) sono stati rinvenuti: statua funeraria acefala in marmo greco (il cosiddetto "navarca"), urna con coperchio a pigna, prua di nave (riferibili ad un'edicola architettonica); frammento di stele, piccolo sarcofago.

**Dimensioni/densità di affioramento:** - - -

**Materiali:** statua funeraria acefala in marmo greco (il cosiddetto "navarca"), urna con coperchio a pigna, prua di nave (riferibili ad un'edicola architettonica); frammento di stele, piccolo sarcofago.

**Cronologia:** fine I a.C.-inoltre II d.C.

**Rif. bibliografico:** Buora (Storia), pp. 16-17; Strazzulla 1979, 344; Strazzulla Rusconi, Zaccaria 1983/84, p. 164, n. 16; Tagliaferri 1986, II, p. 336, RO 725.

**Fonte archivistica:**

**Tracce da foto area:**

**Ricognizioni eseguite:**

**Uso del suolo:**

**Visibilità del sito:**

**Riferimenti foto:**

**Scavi eseguiti:** no

**Rimando ad altre schede:**

**Affidabilità nel posizionamento del sito:** certo

**Data compilazione:** 15-04-2009

**Compilatore:** T. C., L. Z.

**Note:** Su segnalazione di A. Furlan (Aiello).

\* si procederà a una numerazione definitiva una volta effettuate le ricognizioni di superficie.

**N. provvisorio\*: CAM02**

### LOCALIZZAZIONE GEOGRAFICA

**Provincia:** Udine

**Comune:** Campolongo al Torre

**Località:** Cavenzano, ai lati della strada provinciale

**Via** **N. civico**

**Coordinate:**

**Toponimo:** Campolongo è toponimo di origine latina. Cavenzano è toponimo prediale da *Claventius*.

### DATI AMBIENTALI

**Geomorfologia:** pianura

### DATI IDENTIFICATIVI

**Localizzazione:** In centro abitato, a sud di Via Aquileia.

**Classificazione tipologica:** insediamento

**Descrizione:** Pavimento in cocciopesto coperto da evidenti tracce di incendio; chiave in ferro trovati durante lo scavo delle fondamenta di un'abitazione privata.

**Dimensioni/densità di affioramento:** - - -

**Materiali:** Pavimento in cocciopesto; chiave in ferro

**Cronologia:** Epoca romana

**Rif. bibliografico:** Tagliaferri 1986, II, p. 336, RO 725.

**Fonte archivistica:**

**Tracce da foto area:**

**Ricognizioni eseguite:**

**Uso del suolo:**

**Visibilità del sito:**

**Riferimenti foto:**

**Scavi eseguiti:** no

**Affidabilità nel posizionamento del sito:** certo

**Rischio rispetto al tracciato:**

**Data compilazione:** 15-04-2009

**Compilatore:** T. C., L. Z.

**Note:** Su segnalazione di A. Furlan (Aiello).

\* si procederà a una numerazione definitiva una volta effettuate le ricognizioni di superficie.

**N. provvisorio\*: CAM03**

**LOCALIZZAZIONE GEOGRAFICA**

**Provincia:** Udine

**Comune:** Campolonogo al Torre

**Località:** Cavenzano, presso l'ex cascina Logar (forse luogo del cimitero e della chiesetta abbattuti nel 1961 per il riordino fondiario).

**Via** **N. civico**

**Coordinate:**

**Toponimo:** Campolongo è toponimo di origine latina. Cavenzano è toponimo prediale da *Claventius*.

**DATI AMBIENTALI**

**Geomorfologia:** pianura

**DATI IDENTIFICATIVI**

**Localizzazione:**

**Classificazione tipologica:** Insediamento; necropoli

**Descrizione:** Su terreno arativo sottoposto a movimenti terra (riordino), si sono trovati tessere musive, un frammento di marmo con iscrizione LI, anellino in bronzo, peso in piombo, tegola con bollo L.OB.P. da mettere in relazione con un insediamento con mosaico e tombe.

**Dimensioni/densità di affioramento:** - - -

**Materiali:** tessere musive, un frammento di marmo con iscrizione LI, anellino in bronzo, peso in piombo, tegola con bollo L.OB.P.

**Cronologia:** Epoca romana

**Rif. bibliografico:** Tagliaferri 1986, II, pp. 328-329, RO 318.

**Fonte archivistica:**

**Tracce da foto area:**

**Ricognizioni eseguite:**

**Uso del suolo:**

**Visibilità del sito:**

**Riferimenti foto:**

**Scavi eseguiti:** no

**Rimando ad altre schede:**

**Affidabilità nel posizionamento del sito:** certo

**Data compilazione:** 15-04-2009

**Compilatore:** T. C., L. Z.

**Note:** Su segnalazione di A. Furlan (Aiello).

\* si procederà a una numerazione definitiva una volta effettuate le ricognizioni di superficie.

**N. provvisorio\*: CAM04**

**LOCALIZZAZIONE GEOGRAFICA**

**Provincia:** Udine

**Comune:**

**Località:** Campolongo al Torre (orto dei conti de Michelis, XVIII secolo).

**Via** **N. civico**

**Coordinate:**

**Toponimo:** Campolongo è toponimo di origine latina. Cavenzano è toponimo prediale da *Claventius*.

**DATI AMBIENTALI**

**Geomorfologia:** pianura

**DATI IDENTIFICATIVI**

**Localizzazione:** Dal centro del paese imboccando verso sud via Marconi sulla sinistra.

**Classificazione tipologica:** Materiale sporadico o indeterminato

**Descrizione:** Rinvenimenti sporadici di un'iscrizione dedicata a Giove (I.O.M./SACR/PETRONIA/LAVIDICIA); tegola con bollo di L. IVSTI, lucerna con bollo ATIMETI.

**Dimensioni/densità di affioramento:** - - -

**Materiali:** un'iscrizione dedicata a Giove (I.O.M./SACR/PETRONIA/LAVIDICIA); tegola con bollo di L. IVSTI, lucerna con bollo ATIMETI.

**Cronologia:** Epoca romana

**Rif. bibliografico:** *CIL* V, 8114/119; Bertoli, *Le antichità* 15, n. IX; Tagliaferri 1986, II, pp. 340-341, RO 904.

**Fonte archivistica:**

**Tracce da foto area:**

**Ricognizioni eseguite:**

**Uso del suolo:**

**Visibilità del sito:**

**Riferimenti foto:**

**Scavi eseguiti:** no

**Rimando ad altre schede:**

**Affidabilità nel posizionamento del sito:** certo

**Data compilazione:** 15-04-2009

**Compilatore:** T. C., L. Z.

**Note:**

\* si procederà a una numerazione definitiva una volta effettuate le ricognizioni di superficie.



## Comunedi Lestizza

N. provvisorio\*: LES01

### LOCALIZZAZIONE GEOGRAFICA

Provincia: Udine

Comune: Lestizza, Sclaunicco

Località: Angorie

Via **N. civico**

Coordinate:

Toponimo:

### DATI AMBIENTALI

Geomorfologia: pianura

### DATI IDENTIFICATIVI

Localizzazione:

Classificazione tipologica: insediamento rurale (?)

Descrizione: su terreno arativo di proprietà del fratelli Botto erano visibili, quantomeno fino al 2000, frammenti di anfore di produzione adriatica e africana.

Dimensioni/densità di affioramento: discreta

Materiali: anfore

Cronologia: epoca romana (metà I a.C. – IV d.C.)

Rif. bibliografico: Cividini 2000, pp. 122-123; *Terra di castellieri* 2004, scheda LE. Ar. 9.

Fonte archivistica:

Tracce da foto area:

Ricognizioni eseguite:

Uso del suolo: arativo

Visibilità del sito:

Riferimenti foto:

Scavi eseguiti: no

Rimando ad altre schede:

Affidabilità nel posizionamento del sito: certa

Data compilazione: 12-05-2009

Compilatore: T. C., L. Z.

Note:

\* si procederà a una numerazione definitiva una volta effettuate le ricognizioni di superficie.

N. provvisorio\*: LES02

### LOCALIZZAZIONE GEOGRAFICA

Provincia: Udine

Comune: Lestizza, Sclaunicco

Località: Angorie

Via **N. civico**

Coordinate:

Toponimo:

### DATI AMBIENTALI

Geomorfologia: pianura

### DATI IDENTIFICATIVI

Localizzazione:

Classificazione tipologica: necropoli

Descrizione: a seguito di lavori agricoli su terreno arativo di proprietà del sig. Nazzi Albano venne individuata una tomba a cremazione con corredo. Sulla scorta dei dati ricavabili dagli elementi di corredo recuperati, sembra di poter ascrivere i reperti ad una sepoltura femminile.

Dimensioni/densità di affioramento: ---

Materiali: frammento di specchio, una lucerna tipo "Firmalampe" con bollo CRESCE, frammenti di ceramica a pareti sottili, una pisside in bronzo con coperchio e frammenti di balsamario vitreo

Cronologia: epoca romana (I-II secolo d.C.)

Rif. bibliografico: Cividini 2000, p. 124; *Terra di castellieri* 2004, scheda LE. Ar. 10.

Fonte archivistica:

Tracce da foto area:

Ricognizioni eseguite:

Uso del suolo: arativo

Visibilità del sito: scarsa

Riferimenti foto:

Scavi eseguiti: no

Rimando ad altre schede:

Affidabilità nel posizionamento del sito: certa

Data compilazione: 12-05-2009

Compilatore: T. C., L. Z.

Note:

\* si procederà a una numerazione definitiva una volta effettuate le ricognizioni di superficie.

N. provvisorio\*: LES03

**LOCALIZZAZIONE GEOGRAFICA**

**Provincia:** Udine

**Comune:** Lestizza, Sclaunicco

**Località:** Il Bosco

**Via** **N. civico**

**Coordinate:**

**Toponimo:**

**DATI AMBIENTALI**

**Geomorfologia:** pianura

**DATI IDENTIFICATIVI**

**Localizzazione:**

**Classificazione tipologica:** insediamento

**Descrizione:** su terreno del sig. Toffolutti, ca. 100 m più a nord rispetto ad un altro sito con carattere insediativo, sono visibili su un piccolo dosso frammenti laterizi e ciottoli in grande quantità.

**Dimensioni/densità di affioramento:** 2000 mq

**Materiali:** frammenti anforacei di produzione italiana e africana, ceramica a pasta grigia, terra sigillata norditalica e africana, ceramica comune grezza, vetro.

**Cronologia:** epoca romana (I-IV secolo d.C.)

**Rif. bibliografico:** Cividini 2000, pp. 116- 121; *Terra di castellieri* 2004, scheda LE. Ar. 11.

**Fonte archivistica:**

**Tracce da foto area:**

**Ricognizioni eseguite:**

**Uso del suolo:** arativo

**Visibilità del sito:** scarsa

**Riferimenti foto:**

**Scavi eseguiti:** no

**Rimando ad altre schede:**

**Affidabilità nel posizionamento del sito:** certa

**Data compilazione:** 12-05-2009

**Compilatore:** T. C., L. Z.

**Note:**

\* si procederà a una numerazione definitiva una volta effettuate le ricognizioni di superficie.

N. provvisorio\*: LES04

**LOCALIZZAZIONE GEOGRAFICA**

**Provincia:** Udine

**Comune:** Lestizza, Sclaunicco

**Località:** Bosco

**Via** **N. civico**

**Coordinate:**

**Toponimo:**

**DATI AMBIENTALI**

**Geomorfologia:** pianura

**DATI IDENTIFICATIVI**

**Localizzazione:**

**Classificazione tipologica:** insediamento

**Descrizione:** su terreno dei sigg. Tavano e Pol Bodetto venne individuata un'area caratterizzata dallo spargimento di frammenti laterizi e ciottoli. Ricognizioni condotte alla fine degli anni Novanta portarono al recupero di un significativo numero di reperti, tale da consentire un inquadramento cronologico del sito.

**Dimensioni/densità di affioramento:** 1500 mq

**Materiali:** frammenti anforacei di produzione italiana, africana e orientale, terra sigillata norditalica, ceramica comune grezza, monete (II-IV d.C.); ascia a peduncoli in ferro.

**Cronologia:** epoca romana (I-IV secolo d.C.)

**Rif. bibliografico:** Cividini 2000, pp. 113-116; *Terra di castellieri* 2004, scheda LE. Ar. 12.

**Fonte archivistica:**

**Tracce da foto area:**

**Ricognizioni eseguite:**

**Uso del suolo:** arativo

**Visibilità del sito:** scarsa

**Riferimenti foto:**

**Scavi eseguiti:** no

**Rimando ad altre schede:**

**Affidabilità nel posizionamento del sito:** certa

**Data compilazione:** 12-05-2009

**Compilatore:** T. C., L. Z.

**Note:**

\* si procederà a una numerazione definitiva una volta effettuate le ricognizioni di superficie.

N. provvisorio\*: LES05

#### LOCALIZZAZIONE GEOGRAFICA

**Provincia:** Udine

**Comune:** Lestizza, Sclaunicco

**Località:** Cics

**Via** **N. civico**

**Coordinate:**

**Toponimo:**

#### DATI AMBIENTALI

**Geomorfologia:** pianura

#### DATI IDENTIFICATIVI

**Localizzazione:**

**Classificazione tipologica:** necropoli

**Descrizione:** a seguito di lavori agricoli su terreno adibito da tempo a prato di proprietà del sig. Tavano Loris venne messa in luce una concentrazione di frammenti anforacei e tegoloni con malta insieme a ossa umane. Si recuperarono oggetti pertinenti a corredi funerari. Le caratteristiche dei materiali portano ad ipotizzare la presenza di una necropoli a cremazione (verosimilmente entro tombe "a cassetta").

**Dimensioni/densità di affioramento:** ---

**Materiali:** frammenti di olle in ceramica comune grezza, di contenitori in ceramica comune depurata, frammenti di lucerne tipo "Firmalampe", frammenti di anfore (tipo Dressel 6 A?), due monete illeggibili e chiodi in ferro.

**Cronologia:** epoca romana (I-II secolo d.C.)

**Rif. bibliografico:** Cividini 2000, pp. 133-134; *Terra di castellieri* 2004, scheda LE. Ar. 13.

**Fonte archivistica:**

**Tracce da foto area:**

**Ricognizioni eseguite:**

**Uso del suolo:** arativo

**Visibilità del sito:** scarsa

**Riferimenti foto:**

**Scavi eseguiti:** no

**Rimando ad altre schede:**

**Affidabilità nel posizionamento del sito:** certa

**Data compilazione:** 12-05-2009

**Compilatore:** T. C., L. Z.

**Note:**

\* si procederà a una numerazione definitiva una volta effettuate le ricognizioni di superficie.

N. provvisorio\*: LES06

#### LOCALIZZAZIONE GEOGRAFICA

**Provincia:** Udine

**Comune:** Lestizza, Santa Maria di Sclaunicco

**Località:** Il Bosco, in prossimità della strada che da Santa Maria porta a Carpeneto e Pozzuolo.

**Via** **N. civico**

**Coordinate:**

**Toponimo:**

#### DATI AMBIENTALI

**Geomorfologia:** pianura

#### DATI IDENTIFICATIVI

**Localizzazione:**

**Classificazione tipologica:** villa rustica

**Descrizione:** su terreno arativo è visibile una concentrazione di frammenti fittili e ciottoli riferibili ad un insediamento di notevoli dimensioni e di discreto livello edilizio. La presenza di tessere di mosaico erratiche, elementi in pietra grigia modanata, alcune *suspensurae* e mattoni a semicerchio per pozzo induce ad ascrivere l'evidenza ad una villa rustica.

**Dimensioni/densità di affioramento:** 15.000 mq

**Materiali:** tegole con bollo ATTIAE MVLSVLAE e L. BARBI L.f., C. BANTI, Q. CLODI AMBROSI, SEX. ERB, tessere musive lapidee, mattonelle fittili per *opus spicatum*, ceramica a vernice nera, terra sigillata di produzione norditalica e africana, ceramica a pasta grigia, ceramica comune grezza, ceramica comune depurata, frammenti di lucerna tipo "Firmalampe", vetro, frammenti di anfore (tipo Dressel 6 A, Lamboglia 2, Africana I, Keay XXV, Africana II D), una ventina di monete, fibule tipo Kraftig profilierte e Zwiebelknopfibel, bronzetto zoomorfo, compasso in ferro, attrezzi da lavoro in ferro, pesi da bilancia in piombo, gemme.

**Cronologia:** epoca romana (II a.C. - IV secolo d.C.)

**Rif. bibliografico:** Cividini 2000, pp. 144-177; *Terra di castellieri* 2004, scheda LE. Ar. 15; Cividini 2008, p. 23 (sito 27) e p. 36.

**Fonte archivistica:**

**Tracce da foto area:**

**Ricognizioni eseguite:**

**Uso del suolo:** arativo

**Visibilità del sito:** scarsa

**Riferimenti foto:**

**Scavi eseguiti:** no

**Rimando ad altre schede:**

**Affidabilità nel posizionamento del sito:** certa

**Data compilazione:** 12-05-2009

**Compilatore:** T. C., L. Z.

**Note:**

\* si procederà a una numerazione definitiva una volta effettuate le ricognizioni di superficie.

N. provvisorio\*: LES07

**LOCALIZZAZIONE GEOGRAFICA**

**Provincia:** Udine

**Comune:** Lestizza, Sclaunicco

**Località:**

**Via** Montenero

**N. civico**

**Coordinate:**

**Toponimo:**

**DATI AMBIENTALI**

**Geomorfologia:** pianura

**DATI IDENTIFICATIVI**

**Localizzazione:**

**Classificazione tipologica:** necropoli

**Descrizione:** nel 1986, durante lavori di sterro per le fondamenta di un'abitazione venne messa in luce una vasta necropoli, in parte distrutta dai mezzi meccanici. Si individuarono oltre venti tombe, che giacevano a profondità diverse (tra 0,30 e 1,40 m dal piano di campagna). Erano presenti sia tombe a cremazione che tombe ad inumazione. Si recuperarono numerosi oggetti facenti parte dei corredi funerari, utili a documentare l'utilizzo della necropoli tra il I e il VII secolo.

**Dimensioni/densità di affioramento:** 225 mq (secondo stime)

**Materiali:** tegole con bollo ATTIAE MVLSVLAE e C. BANTI, balsamari fusiformi in terracotta, ceramica comune grezza, lucerna tipo "Firmalampe", di cui due con bollo VIBIANI, due lucerne africane, uno strigile in ferro completo di anello, terra sigillata di produzione norditalica e africana, fibula tipo "a cerniera" e esemplare tipo Tierfibel raffigurante un cervide, orecchino in filo di bronzo del tipo "a tre cerchi", vetro, anfore Mid Roman 3 e Late Roman 3.

**Cronologia:** I d.C. – VI/VII secolo d.C.

**Rif. bibliografico:** Cividini 2000, pp. 124-132; *Terra di castellieri* 2004, scheda LE. Ar. 14; Cividini 2008, p. 23 (sito 21) e pp. 33-36.

**Fonte archivistica:**

**Tracce da foto area:**

**Ricognizioni eseguite:**

**Uso del suolo:** arativo

**Visibilità del sito:** scarsa

**Riferimenti foto:**

**Scavi eseguiti:** no

**Rimando ad altre schede:**

**Affidabilità nel posizionamento del sito:** certa

**Data compilazione:** 12-05-2009

**Compilatore:** T. C., L. Z.

**Note:**

\* si procederà a una numerazione definitiva una volta effettuate le ricognizioni di superficie.

N. provvisorio\*: LES08

**LOCALIZZAZIONE GEOGRAFICA**

**Provincia:** Udine

**Comune:** Lestizza, Sclaunicco

**Località:** Renaz

**Via**

**N. civico**

**Coordinate:**

**Toponimo:**

**DATI AMBIENTALI**

**Geomorfologia:** pianura

**DATI IDENTIFICATIVI**

**Localizzazione:**

**Classificazione tipologica:** insediamento

**Descrizione:** su terreno arativo nel 1985 il Tagliaferri localizzò una concentrazione di frammenti fittili e ciottoli riferibili ad un insediamento di carattere rurale, sebbene il rinvenimento di alcune tessere di mosaico erratiche porti a supporre la presenza di ambienti funzionalmente differenziati, forse indicativi di una fattoria di discrete dimensioni. Si recuperò in seguito un "mortaio in pietra".

**Dimensioni/densità di affioramento:** ---

**Materiali:** tegola con bollo ATTIAE MVLSVLAE, tessere musive lapidee, due monete, un *tintinnabulum* in bronzo, chiave in ferro, pesi da bilancia in piombo, peso da telaio ritagliato da tegola.

**Cronologia:** epoca romana (I-II d.C.)

**Rif. bibliografico:** Cividini 2000, pp. 141-144; *Terra di castellieri* 2004, scheda LE. Ar. 16.

**Fonte archivistica:**

**Tracce da foto area:**

**Ricognizioni eseguite:**

**Uso del suolo:** arativo

**Visibilità del sito:** discreta

**Riferimenti foto:**

**Scavi eseguiti:** no

**Rimando ad altre schede:**

**Affidabilità nel posizionamento del sito:** certa

**Data compilazione:** 12-05-2009

**Compilatore:** T. C., L. Z.

**Note:**

\* si procederà a una numerazione definitiva una volta effettuate le ricognizioni di superficie.

## Comune di Mortegliano

N. provvisorio\*: MOR01

### LOCALIZZAZIONE GEOGRAFICA

Provincia: Udine

Comune: Mortegliano

Località: a est di Santa Maria di Sclaunicco

Via **N. civico**

Coordinate:

Toponimo: Tombucis

### DATI AMBIENTALI

Geomorfologia: pianura

### DATI IDENTIFICATIVI

Localizzazione:

Classificazione tipologica: insediamento

Descrizione: su terreno arativo è visibile una concentrazione di frammenti fittili e ciottoli riferibili ad un insediamento rurale di medie dimensioni, forse una fattoria con ambienti funzionalmente differenziati, piuttosto che una villa rustica di cui sarebbero indizio alcune tessere di mosaico erratiche e mattonelle per pavimenti.

Dimensioni/densità di affioramento: 3.000 mq

Materiali: tessere musive lapidee, mattonelle fittili per *opus spicatum*, ceramica comune grezza, ceramica comune depurata, frammenti di anfore italiche (tipo Dressel 6 A e a fondo piatto) e africane (tipo Ostia LIX), una decina di monete – tra cui un quinario di Q. *Titius* -, serratura in bronzo, frammento di *tinnabulum*, pesi da bilancia in piombo.

Cronologia: epoca romana (II a.C. - IV secolo d.C.)

Rif. bibliografico: Cividini, Maggi 1999, pp. 33-41; *Terra di castellieri* 2004, scheda MO. Ar. 1.

Fonte archivistica:

Tracce da foto area:

Ricognizioni eseguite:

Uso del suolo: arativo

Visibilità del sito: scarsa

Riferimenti foto:

Scavi eseguiti: no

Rimando ad altre schede:

Affidabilità nel posizionamento del sito: certa

Data compilazione: 12-05-2009

Compilatore: T. C., L. Z.

Note:

\* si procederà a una numerazione definitiva una volta effettuate le ricognizioni di superficie.

N. provvisorio\*: MOR02

### LOCALIZZAZIONE GEOGRAFICA

Provincia: Udine

Comune: Mortegliano

Località: a nord del centro abitato

Via **N. civico**

Coordinate:

Toponimo: "Bassa"

### DATI AMBIENTALI

Geomorfologia: pianura

### DATI IDENTIFICATIVI

Localizzazione:

Classificazione tipologica: non determinabile

Descrizione: su terreno arativo è visibile una concentrazione di frammenti fittili e ciottoli riferibili forse ad un insediamento rurale. Non vi sono elementi per una classificazione cronologica e tipologica più precisa.

Dimensioni/densità di affioramento: ---

Materiali:

Cronologia: epoca romana

Rif. bibliografico: Cividini, Maggi 1999, p. 41; *Terra di castellieri* 2004, scheda MO. Ar. 2.

Fonte archivistica:

Tracce da foto area:

Ricognizioni eseguite:

Uso del suolo: arativo (?)

Visibilità del sito: scarsa

Riferimenti foto:

Scavi eseguiti: no

Rimando ad altre schede:

Affidabilità nel posizionamento del sito: certa

Data compilazione: 13-05-2009

Compilatore: T. C., L. Z.

Note:

\* si procederà a una numerazione definitiva una volta effettuate le ricognizioni di superficie.

N. provvisorio\*: MOR03

#### LOCALIZZAZIONE GEOGRAFICA

**Provincia:** Udine

**Comune:** Mortegliano – Pozzuolo del Friuli

**Località:** a sud e a est della chiesetta della SS. Trinità

**Via** **N. civico**

**Coordinate:**

**Toponimo:**

#### DATI AMBIENTALI

**Geomorfologia:** pianura

#### DATI IDENTIFICATIVI

**Localizzazione:**

**Classificazione tipologica:** insediamento (con impianto produttivo annesso?); strada

**Descrizione:** sul confine tra i comuni di Mortegliano e Pozzuolo, su terreno arativo posto in prossimità della chiesetta sono visibili radi frammenti fittili. A nord dell'area nella prima metà degli anni Ottanta si individuano consistenti tracce di occupazione inquadrabili in epoca romana. Durante lavori di bonifica si rinvennero "fosse quadrate, annerite e tagliate a piombo...; resti di colonnine...e un tratto di strada lastricata con grosse pietre". E' possibile che la strada individuata sia un segmento del percorso, già attivo in epoca protostorica, che da Udine, passando per Pozzuolo e Castions di Strada, raggiungeva Marano Lagunare.

**Dimensioni/densità di affioramento:** ---

**Materiali:** tegola con bollo C.AVC.EP.S, frammenti fittili (anfore, vasellame e materiale edilizio), monete di II-IV secolo d.C.

**Cronologia:** epoca romana (I-IV d.C.)

**Rif. bibliografico:** Tagliaferri 1986, II, p. 270, PA 770 e pp. 248-249, MO 408-409; Cividini, Maggi 1999, pp. 41-42; *Terra di castellieri* 2004, scheda MO. Ar. 3.

**Fonte archivistica:**

**Tracce da foto area:**

**Ricognizioni eseguite:**

**Uso del suolo:** arativo

**Visibilità del sito:** scarsa

**Riferimenti foto:**

**Scavi eseguiti:** no

**Rimando ad altre schede:**

**Affidabilità nel posizionamento del sito:** certa

**Data compilazione:** 14-05-2009

**Compilatore:** T. C., L. Z.

**Note:**

\* si procederà a una numerazione definitiva una volta effettuate le ricognizioni di superficie.

N. provvisorio\*: MOR4

#### LOCALIZZAZIONE GEOGRAFICA

**Provincia:** Udine

**Comune:** Mortegliano

**Località:** a ridosso delle piste di aviazione tra Sammardenchia e Lavariano

**Via** **N. civico**

**Coordinate:**

**Toponimo:** Groulis

#### DATI AMBIENTALI

**Geomorfologia:** pianura

#### DATI IDENTIFICATIVI

**Localizzazione:**

**Classificazione tipologica:** necropoli a cremazione

**Descrizione:** su terreno arativo posto in prossimità delle piste d'aviazione ricognizioni condotte nella prima metà degli anni Ottanta portarono all'individuazione di manufatti riferibili a corredi funerari. Si ipotizza la presenza di una necropoli a cremazione, posta a poca distanza da un insediamento di carattere rurale localizzato a poca distanza (MOR05).

**Dimensioni/densità di affioramento:** ---

**Materiali:** tegola ritagliata ad uso coperchio con bollo TI.NVCVLA, ceramica comune grezza, fondo a bottone di anfora tipo Dressel 6B, monete di I a.C. - II secolo d.C. (tra cui un denario di P. SABIN Q); fibula "ad arpa" tipo Almgren 65 A; armilla bronzea a verga liscia con due nodi equidistanti.

**Cronologia:** epoca romana (I a.C.-II d.C.)

**Rif. bibliografico:** Cividini, Maggi 1999, pp. 42-46; *Terra di castellieri* 2004, scheda MO. Ar. 4.

**Fonte archivistica:**

**Tracce da foto area:**

**Ricognizioni eseguite:**

**Uso del suolo:** arativo

**Visibilità del sito:** scarsa

**Riferimenti foto:**

**Scavi eseguiti:** no

**Rimando ad altre schede:**

**Affidabilità nel posizionamento del sito:** certa

**Data compilazione:** 14-05-2009

**Compilatore:** T. C., L. Z.

**Note:**

\* si procederà a una numerazione definitiva una volta effettuate le ricognizioni di superficie.

N. provvisorio\*: MOR5

**LOCALIZZAZIONE GEOGRAFICA**

**Provincia:** Udine

**Comune:** Mortegliano

**Località:** a ridosso delle piste di aviazione tra Sammardenchia e Lavariano

**Via** **N. civico**

**Coordinate:**

**Toponimo:** Groulis

**DATI AMBIENTALI**

**Geomorfologia:** pianura

**DATI IDENTIFICATIVI**

**Localizzazione:**

**Classificazione tipologica:** insediamento

**Descrizione:** su terreno arativo posto in prossimità delle piste d'aviazione ricognizioni condotte nella prima metà degli anni Ottanta portarono all'individuazione di materiale edilizio ascrivibile ad un insediamento di discreto livello architettonico, come indiziato dalla presenza di frammenti di *tubuli*. Il sito viene messo in relazione con la necropoli a cremazione, posta a poca distanza (MOR04).

**Dimensioni/densità di affioramento:** ---

**Materiali:** frammenti di tubuli; anfore africane tipo Keay XXV; coperchi di anfore; peso da telaio in terracotta; fibbia con decorazione a giorno in bronzo con tracce di lamina in argento.

**Cronologia:** epoca romana (I a.C.-IV d.C.)

**Rif. bibliografico:** Cividini, Maggi 1999, pp. 46-50; *Terra di castellieri* 2004, scheda MO. Ar. 5.

**Fonte archivistica:**

**Tracce da foto area:**

**Ricognizioni eseguite:**

**Uso del suolo:** arativo

**Visibilità del sito:** discreta

**Riferimenti foto:**

**Scavi eseguiti:** no

**Rimando ad altre schede:**

**Affidabilità nel posizionamento del sito:** certa

**Data compilazione:** 14-05-2009

**Compilatore:** T. C., L. Z.

**Note:**

\* si procederà a una numerazione definitiva una volta effettuate le ricognizioni di superficie.

N. provvisorio\*: MOR06

**LOCALIZZAZIONE GEOGRAFICA**

**Provincia:** Udine

**Comune:** Mortegliano

**Località:** Lavariano, Groulis

**Via** **N. civico**

**Coordinate:**

**Toponimo:**

**DATI AMBIENTALI**

**Geomorfologia:** pianura

**DATI IDENTIFICATIVI**

**Localizzazione:**

**Classificazione tipologica:** non determinabile

**Descrizione:** dubbi permangono sulla classificazione del sito, individuato nei pressi di un'abitazione ora in rovina, collocata a est rispetto alla strada che porta da Lavariano a Sammardenchia. Ricerche di superficie negli anni '80 portarono al recupero di 3-4 monete di epoca altoimperiale.

**Dimensioni/densità di affioramento:** ---

**Materiali:** monete

**Cronologia:** età romana (I-II d.C.)

**Rif. bibliografico:** Cividini, Maggi 1999, p. 50; *Terra di castellieri* 2004, scheda MO. Ar. 6.

**Fonte archivistica:**

**Tracce da foto area:**

**Ricognizioni eseguite:**

**Uso del suolo:** arativo

**Visibilità del sito:** nulla

**Riferimenti foto:**

**Scavi eseguiti:** no

**Rimando ad altre schede:**

**Affidabilità nel posizionamento del sito:** certa

**Data compilazione:** 14-05-2009

**Compilatore:** T. C., L. Z.

**Note:**

\* si procederà a una numerazione definitiva una volta effettuate le ricognizioni di superficie.

N. provvisorio\*: MOR07

**LOCALIZZAZIONE GEOGRAFICA**

Provincia: Udine

Comune: Mortegliano

Località: Lavariano

Via **N. civico**

Coordinate:

Toponimo: Masarottis

**DATI AMBIENTALI**

Geomorfologia: pianura

**DATI IDENTIFICATIVI**

Localizzazione:

Classificazione tipologica: tombe

Descrizione: a nord est del paese di Lavariano, nei pressi di una cava di ghiaia, si rinvenne un'urna cineraria in pietra priva del coperchio (Galliazzo tipo B).

Dimensioni/densità di affioramento: ---

Materiali: urna lapidea

Cronologia: I-II d.C.

Rif. bibliografico: Cividini, Maggi 1999, p. 50; *Terra di castellieri* 2004, scheda MO. Ar. 7.

Fonte archivistica:

Tracce da foto area:

Ricognizioni eseguite:

Uso del suolo: agricolo

Visibilità del sito: nulla

Riferimenti foto:

Scavi eseguiti: no

Rimando ad altre schede:

Affidabilità nel posizionamento del sito: certa

Data compilazione: 14-05-2009

Compilatore: T. C., L. Z.

Note:

\* si procederà a una numerazione definitiva una volta effettuate le ricognizioni di superficie.

N. provvisorio\*: MOR08

**LOCALIZZAZIONE GEOGRAFICA**

Provincia: Udine

Comune: Mortegliano

Località: a nord del centro abitato

Via **N. civico**

Coordinate:

Toponimo: Braidatis

**DATI AMBIENTALI**

Geomorfologia: pianura

**DATI IDENTIFICATIVI**

Localizzazione:

Classificazione tipologica: villa rustica (o grande fattoria)

Descrizione: a nord rispetto all'attuale centro abitato di Mortegliano si estende una vasta area caratterizzata dalla presenza di materiale archeologico, distribuito in tre distinte concentrazioni.

Dimensioni/densità di affioramento: ---

Materiali: ceramica a pasta grigia, vernice nera, terra sigillata, mattonelle per *opus spicatum*, macina in pietra, anfore di produzione adriatica e africana, dracma venetica, vittoriano e altre monete, pesi in piombo per bilancia.

Cronologia: II/I a.C. - IV d.C.

Rif. bibliografico: Cividini, Maggi 1999, pp. 51-58; *Terra di castellieri* 2004, scheda MO. Ar. 8.

Fonte archivistica:

Tracce da foto area:

Ricognizioni eseguite:

Uso del suolo: prativo

Visibilità del sito: nulla

Riferimenti foto:

Scavi eseguiti: no

Rimando ad altre schede:

Affidabilità nel posizionamento del sito: certa

Data compilazione: 14-05-2009

Compilatore: T. C., L. Z.

Note:

\* si procederà a una numerazione definitiva una volta effettuate le ricognizioni di superficie.



**N. provvisorio\*: MOR9**

**LOCALIZZAZIONE GEOGRAFICA**

**Provincia:** Udine

**Comune:** Mortegliano

**Località:** a nord ovest rispetto al centro di Lavariano

**Via** **N. civico**

**Coordinate:**

**Toponimo:** Castenajo

**DATI AMBIENTALI**

**Geomorfologia:** pianura

**DATI IDENTIFICATIVI**

**Localizzazione:**

**Classificazione tipologica:** sepoltura isolata

**Descrizione:** nelle vicinanze della strada che da Lavariano porta a Pozzuolo, a 300 m dal centro abitato di Lavariano, nel 1902 venne scoperta una tomba alla cappuccina ad una profondità di 0,50 m circa.

**Dimensioni/densità di affioramento:** ---

**Materiali:** moneta in bronzo della *gens Macilia*

**Cronologia:** 12 a.C.-14 d.C.

**Rif. bibliografico:** Cividini, Maggi 1999, pp. 59-60; *Terra di castellieri* 2004, scheda MO. Ar. 10.

**Fonte archivistica:**

**Tracce da foto area:**

**Ricognizioni eseguite:**

**Uso del suolo:** prativo

**Visibilità del sito:** nulla

**Riferimenti foto:**

**Scavi eseguiti:** no

**Rimando ad altre schede:**

**Affidabilità nel posizionamento del sito:** certa

**Data compilazione:** 14-05-2009

**Compilatore:** T. C., L. Z.

**Note:**

\* si procederà a una numerazione definitiva una volta effettuate le ricognizioni di superficie.

**N. provvisorio\*: MOR10**

**LOCALIZZAZIONE GEOGRAFICA**

**Provincia:** Udine

**Comune:** Mortegliano

**Località:** Lavariano, chiesa parrocchiale di S. Paolo

**Via** **N. civico**

**Coordinate:**

**Toponimo:**

**DATI AMBIENTALI**

**Geomorfologia:** pianura

**DATI IDENTIFICATIVI**

**Localizzazione:**

**Classificazione tipologica:** insediamento

**Descrizione:** una ventina di anni fa, nelle immediate vicinanze dell'edificio di culto, ubicato sopra una altura del perimetro di 20 m circa (cortina?), si rilevò la presenza di frammenti fittili, tra cui laterizi e cubetti pavimentali, con particolare concentrazione tra il lato sinistro della chiesa e il campanile. Attualmente non è visibile alcuna evidenza.

**Dimensioni/densità di affioramento:** ---

**Materiali:**

**Cronologia:** epoca romana

**Rif. bibliografico:** Cividini, Maggi 1999, p. 60; *Terra di castellieri* 2004, scheda MO. Ar. 11.

**Fonte archivistica:**

**Tracce da foto area:**

**Ricognizioni eseguite:**

**Uso del suolo:** prativo

**Visibilità del sito:** nulla

**Riferimenti foto:**

**Scavi eseguiti:** no

**Rimando ad altre schede:**

**Affidabilità nel posizionamento del sito:** certa

**Data compilazione:** 14-05-2009

**Compilatore:** T. C., L. Z.

**Note:**

\* si procederà a una numerazione definitiva una volta effettuate le ricognizioni di superficie.

N. provvisorio\*: MOR11

**LOCALIZZAZIONE GEOGRAFICA**

**Provincia:** Udine

**Comune:** Mortegliano

**Località:** Lavariano, Braida della Signora

**Via** N. civico

**Coordinate:**

**Toponimo:** Braida della Signora

**DATI AMBIENTALI**

**Geomorfologia:** pianura

**DATI IDENTIFICATIVI**

**Localizzazione:**

**Classificazione tipologica:** villa rustica

**Descrizione:** la zona riveste notevole interesse da un punto di vista archeologico. Nel 1986 M. Buora realizzò alcuni sondaggi, senza riuscire a proporre una ricostruzione planimetrica della struttura. Il rinvenimento di lacerti pavimentali in mosaico e in *opus spicatum* portò ad ipotizzare l'esistenza di una villa rustica dotata di porticato con colonne in laterizi. A poca distanza, verso sud, il ritrovamento di una fibula tipo Zwiebelknopfibel ageminata in oro indusse a supporre la presenza di una necropoli, forse intaccata dai lavori di riordino fondiario che interessarono la zona nel 1973. Tra i reperti, va segnalata una fibula tipo Ràcalmàs-Keszthely della seconda metà del VI secolo, che rimanda alla cultura longobarda.

**Dimensioni/densità di affioramento:** ---

**Materiali:** terra sigillata norditalica e africana (Hayes 61); ceramica a vernice rossa interna; ceramica comune africana; ceramica comune grezza; anfore italiche (Lamb. 2, Dressel 6 A e B, Dressel 2/4) africane (Africana II C, *spatheion*) e orientali; frammento di lucerna tipo Firmalampe, vetro, una trentina di monete, due frammenti di *tintinnabula*, una fibula tipo Kpf, una tipo Aucissa, una tipo Tutulusahnliche, una tipo Voltago, una tipo Zwiebelknopfibel ageminata in oro, una tipo Ràcalmàs-Keszthely, pesi in piombo da bilancia.

**Cronologia:** età tardorepubblicana – tardoantica/altomedievale

**Rif. bibliografico:** Cividini, Maggi 1999, pp. 61-98; *Terra di castellieri* 2004, scheda MO. Ar. 12.

**Fonte archivistica:**

**Tracce da foto area:**

**Ricognizioni eseguite:**

**Uso del suolo:** prativo

**Visibilità del sito:** nulla

**Riferimenti foto:**

**Scavi eseguiti:** no

**Rimando ad altre schede:**

**Affidabilità nel posizionamento del sito:** certa

**Data compilazione:** 14-05-2009

**Compilatore:** T. C., L. Z.

**Note:**

\* si procederà a una numerazione definitiva una volta effettuate le ricognizioni di superficie.

N. provvisorio\*: MOR12

**LOCALIZZAZIONE GEOGRAFICA**

**Provincia:** Udine

**Comune:** Mortegliano

**Località:** Lavariano, area cimiteriale e chiesetta di S. Giovanni Battista

**Via** N. civico

**Coordinate:**

**Toponimo:**

**DATI AMBIENTALI**

**Geomorfologia:** pianura

**DATI IDENTIFICATIVI**

**Localizzazione:**

**Classificazione tipologica:** insediamento

**Descrizione:** all'interno del cimitero, lungo il fianco sinistro dell'edificio cultuale, il Tagliaferri rilevò la presenza, nel 1984, di frammenti laterizi che ascrisse ad un edificio non classificabile tipologicamente e cronologicamente. Secondo la tradizione la chiesetta risalirebbe al VII secolo.

**Dimensioni/densità di affioramento:** ---

**Materiali**

**Cronologia:** età romana (?)

**Rif. bibliografico:** Cividini, Maggi 1999, p. 100; *Terra di castellieri* 2004, scheda MO. Ar. 15.

**Fonte archivistica:**

**Tracce da foto area:**

**Ricognizioni eseguite:**

**Uso del suolo:** prativo

**Visibilità del sito:** nulla

**Riferimenti foto:**

**Scavi eseguiti:** no

**Rimando ad altre schede:**

**Affidabilità nel posizionamento del sito:** certa

**Data compilazione:** 14-05-2009

**Compilatore:** T. C., L. Z.

**Note:**

\* si procederà a una numerazione definitiva una volta effettuate le ricognizioni di superficie.

## Comune di Palmanova

N. provvisorio\*: PAL01

### LOCALIZZAZIONE GEOGRAFICA

Provincia: Udine

Comune: Palmanova

Località: Ontagnano, roggia Brentana

Via N. civico

Coordinate:

Toponimo:

### DATI AMBIENTALI

Geomorfologia: pianura

### DATI IDENTIFICATIVI

Localizzazione:

Classificazione tipologica: insediamento

Descrizione: su leggera altura posta a lato della Roggia Brentana si rinvennero nel 1985 frammenti fittili riconducibili ad un insediamento non classificabile tipologicamente e cronologicamente.

Dimensioni/densità di affioramento: - - -

Materiali:

Cronologia: età romana

Rif. bibliografico: Tagliaferri 1986, II, p. 318, PL 1128.

Fonte archivistica:

Tracce da foto area:

Ricognizioni eseguite:

Uso del suolo:

Visibilità del sito:

Riferimenti foto:

Scavi eseguiti:

Rimando ad altre schede:

Affidabilità nel posizionamento del sito: certo

Data compilazione: 15-04-2009

Compilatore: T.C., L.Z.

Note:

\* si procederà a una numerazione definitiva una volta effettuate le ricognizioni di superficie.

N. provvisorio\*: PAL02

### LOCALIZZAZIONE GEOGRAFICA

Provincia: Udine

Comune: Palmanova

Località: Jalmicco

Via N. civico

Coordinate:

Toponimo:

### DATI AMBIENTALI

Geomorfologia: pianura

### DATI IDENTIFICATIVI

Localizzazione:

Classificazione tipologica: villa

Descrizione: su leggera altura posta su arativo, si rinvennero frammenti laterizi, tessere musive erratiche, due monete.

Dimensioni/densità di affioramento: - - -

Materiali: due monete (II-III secolo d.C.)

Cronologia: età romana

Rif. bibliografico: Tagliaferri 1986, II, p. 321, RO295.

Fonte archivistica:

Tracce da foto area:

Ricognizioni eseguite:

Uso del suolo:

Visibilità del sito:

Riferimenti foto:

Scavi eseguiti:

Rimando ad altre schede:

Affidabilità nel posizionamento del sito: certo

Data compilazione: 15-04-2009

Compilatore: T. C., L. Z.

Note:

\* si procederà a una numerazione definitiva una volta effettuate le ricognizioni di superficie.

N. provvisorio\*: PAL03

**LOCALIZZAZIONE GEOGRAFICA**

Provincia: Udine

Comune: Palmanova

Località:

Via N. civico

Coordinate:

Toponimo:

**DATI AMBIENTALI**

Geomorfologia: pianura

**DATI IDENTIFICATIVI**

Localizzazione:

Classificazione tipologica: strada

Descrizione: nella prima metà del Novecento in località Babanich vennero alla luce materiali edilizi, forse pertinenti a pavimentazioni stradali. Va ricordato che nella zona correva la via *Iulia Augusta* verso il Norico.

Dimensioni/densità di affioramento: - - -

Materiali:

Cronologia: età romana

Rif. bibliografico: Tagliaferri 1986, II, pp. 319-321, RO292.

Fonte archivistica:

Tracce da foto area:

Ricognizioni eseguite:

Uso del suolo:

Visibilità del sito:

Riferimenti foto:

Scavi eseguiti:

Rimando ad altre schede:

Affidabilità nel posizionamento del sito: certo

Data compilazione: 15-04-2009

Compilatore: T. C., L. Z.

Note:

\* si procederà a una numerazione definitiva una volta effettuate le ricognizioni di superficie.

N. provvisorio\*: PAL04

**LOCALIZZAZIONE GEOGRAFICA**

Provincia: Udine

Comune: Palmanova

Località:

Via N. civico

Coordinate:

Toponimo:

**DATI AMBIENTALI**

Geomorfologia: pianura

**DATI IDENTIFICATIVI**

Localizzazione:

Classificazione tipologica: villa

Descrizione: nella prima metà del Novecento in località Babanich vennero alla luce materiali edilizi sparsi su un'area molto vasta forse afferente a un complesso abitativo/produttivo (o a un *vicus*).

Dimensioni/densità di affioramento: sei aree di concentrazioni rilevate.

Materiali: tegole con bollo (*Ti.Nucula*; *L. Barbi T. f*; *T. Hermerotis*), mattonelle in cotto, tessere di mosaico erratiche, *crustae* marmoree, *fistulae*, pesi in piombo per bilancia, attrezzi agricoli in ferro, monete (I a.C.-IV secolo d.C.), un peso da telaio in terracotta, un *tintinnabulum* in bronzo; una fibula tipo Aucissa,

Cronologia: età romana (I a.C.-IV d.C.)

Rif. bibliografico: Tagliaferri 1986, II, pp. 319-321, RO292.

Fonte archivistica:

Tracce da foto area:

Ricognizioni eseguite:

Uso del suolo:

Visibilità del sito:

Riferimenti foto:

Scavi eseguiti:

Rimando ad altre schede:

Affidabilità nel posizionamento del sito: certo

Data compilazione: 15-04-2009

Compilatore: T. C., L. Z.

Note:

\* si procederà a una numerazione definitiva una volta effettuate le ricognizioni di superficie.

N. provvisorio\*: PAL05

**LOCALIZZAZIONE GEOGRAFICA**

**Provincia:** Udine

**Comune:** Palmanova

**Località:** Jalmicco, sopra Babanich

**Via** **N. civico**

**Coordinate:**

**Toponimo:**

**DATI AMBIENTALI**

**Geomorfologia:** pianura

**DATI IDENTIFICATIVI**

**Localizzazione:**

**Classificazione tipologica:** insediamento

**Descrizione:** si rinvennero frammenti laterizi riferibili ad un insediamento non classificabile.

**Dimensioni/densità di affioramento:**

**Materiali:**

**Cronologia:** età romana

**Rif. bibliografico:** Tagliaferri 1986, II, p. 321, RO293.

**Fonte archivistica:**

**Tracce da foto area:**

**Ricognizioni eseguite:**

**Uso del suolo:**

**Visibilità del sito:**

**Riferimenti foto:**

**Scavi eseguiti:**

**Rimando ad altre schede:**

**Affidabilità nel posizionamento del sito:** certo

**Data compilazione:** 15-04-2009

**Compilatore:** T. C., L. Z.

**Note:**

\* si procederà a una numerazione definitiva una volta effettuate le ricognizioni di superficie.

**Comune di PAVIA DI UDINE**

N. provvisorio\*: PAV01

**LOCALIZZAZIONE GEOGRAFICA**

**Provincia:** Udine

**Comune:** Pavia di Udine

**Località:**

**Via** **N. civico**

**Coordinate:**

**Toponimo:**

**DATI AMBIENTALI**

**Geomorfologia:** pianura

**DATI IDENTIFICATIVI**

**Localizzazione:** come riportato in un manoscritto di P. A. Cortenovis, il rinvenimento avvenne nel comune di Pavia, "nel cortile di una casa colonica dei Beretta".

**Classificazione tipologica:** Materiale sporadico o indeterminato

**Descrizione:** nel 1779 venne rinvenuta un'"accetta o scure antica".

**Dimensioni/densità di affioramento:** - - -

**Materiali:** ascia

**Cronologia:** periodo preistorico-età del Bronzo.

**Rif. bibliografico:** Di Caporiacco 1976; Borzacconi, Caiazza, Fiappo 2006, p. 21; Buora 2006, p. 93.

**Fonte archivistica:**

**Tracce da foto area:**

**Ricognizioni eseguite:**

**Uso del suolo:**

**Visibilità del sito:**

**Riferimenti foto:**

**Scavi eseguiti:**

**Rimando ad altre schede:**

**Affidabilità nel posizionamento del sito:** incerto

**Data compilazione:** 13-03-2009

**Compilatore:** T. C., L. Z.

**Note:**

N. provvisorio\*: PAV02

#### LOCALIZZAZIONE GEOGRAFICA

Provincia: Udine

Comune: Pavia di Udine

Località: Lauzacco

Via N. civico

Coordinate:

Toponimo: toponimo prediale in *-acu* da *Lautius*<sup>1</sup>.

#### DATI AMBIENTALI

Geomorfologia: pianura

#### DATI IDENTIFICATIVI

**Localizzazione:** intorno all'attuale abitato di Lauzacco, in particolare nella zona al di là del canale Ledra, in prossimità della sponda orientale di un antico *sfue*<sup>2</sup>.

**Classificazione tipologica:** Materiale sporadico o indeterminato

**Descrizione:** sono emersi negli anni numerosi reperti ceramici e vitrei di età romana e alcune monete databili al I-III secolo d.C.

**Dimensioni/densità di affioramento:** - - -

**Materiali:** anfore, ceramica comune, terra sigillata di produzione italica e africana, vetri, monete (un asse forato di I secolo d.C. e un asse intero di III secolo d.C.)

**Cronologia:** età romana (almeno tra I-III secolo d.C.)

**Rif. bibliografico:** Borzacconi, Caiazza, Fiappo 2006, p. 26.

**Fonte archivistica:**

**Tracce da foto area:**

**Ricognizioni eseguite:**

**Uso del suolo:**

**Visibilità del sito:**

**Riferimenti foto:**

**Scavi eseguiti:**

**Rimando ad altre schede:**

**Affidabilità nel posizionamento del sito:** incerto

**Data compilazione:** 13-03-2009

**Compilatore:** T. C., L. Z.

**Note:**

---

<sup>1</sup> Beltrame, Puntin 2006, p. 182.

<sup>2</sup> Con questo termine si indica un basso ma esteso serbatoio artificiale pubblico situato di solito nelle immediate vicinanze del centro di un paese o di un villaggio (talvolta presso piccole depressioni naturali del terreno); aveva lo scopo di raccogliere l'acqua piovana per lavare i panni, far abbeverare gli animali, garantire una minima innaffiatura degli orti. Caiazza 2006, pp. 274 s.

N. provvisorio\*: PAV03

#### LOCALIZZAZIONE GEOGRAFICA

Provincia: Udine

Comune: Lauzacco

Località:

Via N. civico

Coordinate:

Toponimo: toponimo prediale in *-acu* da *Lautius*<sup>3</sup>.

#### DATI AMBIENTALI

Geomorfologia: pianura

#### DATI IDENTIFICATIVI

**Localizzazione:** nella lottizzazione "Borgo di Sotto".

**Classificazione tipologica:** Materiale sporadico o indeterminato

**Descrizione:** si sono rinvenuti frammenti di ceramica bassomedievale e rinascimentale.

**Dimensioni/densità di affioramento:** - - -

**Materiali:** ceramica bassomedievale e rinascimentale.

**Cronologia:** età bassomedievale e rinascimentale.

**Rif. bibliografico:** Borzacconi, Caiazza, Fiappo 2006, p. 30.

**Fonte archivistica:**

**Tracce da foto area:**

**Ricognizioni eseguite:**

**Uso del suolo:**

**Visibilità del sito:**

**Riferimenti foto:**

**Scavi eseguiti:**

**Rimando ad altre schede:**

**Affidabilità nel posizionamento del sito:** incerto

**Data compilazione:** 13-03-2009

**Compilatore:** T. C., L. Z.

**Note:**

---

<sup>3</sup> Beltrame, Puntin 2006, p. 182.

N. provvisorio\*: PAV04

**LOCALIZZAZIONE GEOGRAFICA**

Provincia: Udine

Comune: Lauzacco

Località: Pascut

Via \_\_\_\_\_ N. civico \_\_\_\_\_

Coordinate:

Toponimo:

**DATI AMBIENTALI**

Geomorfologia: pianura

**DATI IDENTIFICATIVI**

**Localizzazione:** lungo la strada che da Lauzacco conduce a Tizzano, prima della ferrovia.

**Classificazione tipologica:** necropoli

**Descrizione:** nel corso di lavori effettuati lungo la strada Tizzano-Lauzacco tra 1955 e 1957 vennero intercettate alcune sepolture longobarde di cui si rinvennero un'armilla bronzea pertinente a una tomba femminile e due fibbie bronzee, tre guarnizioni di cintura e due coltelli in ferro<sup>4</sup>.

***Dimensioni/densità di affioramento: - - -***

**Materiali:** un'armilla bronzea pertinente a una tomba femminile e due fibbie bronzee, tre guarnizioni di cintura e due coltelli in ferro.

**Cronologia:** VII secolo d.C.

**Rif. bibliografico:**

**Fonte archivistica:**

**Tracce da foto area:**

**Ricognizioni eseguite:**

**Uso del suolo:**

**Visibilità del sito:**

**Riferimenti foto:**

**Scavi eseguiti:**

**Rimando ad altre schede:**

**Affidabilità nel posizionamento del sito:** incerto

**Data compilazione:** 13-03-2009

**Compilatore:** T. C., L. Z.

**Note:** lungo la medesima strada sono stati rinvenuti numerosi frammenti laterizi e monete di età romana<sup>5</sup>.

<sup>4</sup> Come ricordato da M. Brozzi, nel 1955 furono rinvenuti anche un coltello in ferro e una linguetta bronzea nei pressi dell'attuale cimitero: Borzacconi 2006b, p. 98.

<sup>5</sup> Borzacconi, Caiazza, Fiappo 2006, p. 27.

N. provvisorio\*: PAV05

**LOCALIZZAZIONE GEOGRAFICA**

Provincia: Udine

Comune: Pavia di Udine

Località:

Via \_\_\_\_\_ N. civico \_\_\_\_\_

Coordinate:

Toponimo:

**DATI AMBIENTALI**

Geomorfologia: pianura

**DATI IDENTIFICATIVI**

**Localizzazione:** a nord dell'attuale abitato di Pavia, in particolare dall'area a meridione del *Bariglòt*, vale a dire della zona interessata dagli scavi archeologici, precisamente in corrispondenza del sito n. 584 del Tagliaferri.

**Classificazione tipologica:** Materiale sporadico o indeterminato

**Descrizione:** venne trovata una fibula bronzea del tipo Almgren, tipo attestato da circa una settantina di esemplari, provenienti dall'area alpina e dai territori limitrofi<sup>6</sup>.

**Dimensioni/densità di affioramento: - - -**

**Materiali:** fibula

**Cronologia:** periodo augusteo

**Rif. bibliografico:** Borzacconi, Caiazza, Fiappo 2006, p. 22; Buora 2006, pp. 85-86.

**Fonte archivistica:**

**Tracce da foto area:**

**Ricognizioni eseguite:**

**Uso del suolo:**

**Visibilità del sito:**

**Riferimenti foto:**

**Scavi eseguiti:**

**Rimando ad altre schede:**

**Affidabilità nel posizionamento del sito:** certo

**Data compilazione:** 13-03-2009

**Compilatore:** T. C., L. Z.

**Note:**

<sup>6</sup> Il tipo è ben attestato, per esempio, sul Magdalensberg: Buora 2006, p. 86.

N. provvisorio\*: PAV06

**LOCALIZZAZIONE GEOGRAFICA**

Provincia: Udine

Comune: Pavia di Udine

Località:

Via N. civico

Coordinate:

Toponimo:

**DATI AMBIENTALI**

Geomorfologia: pianura

**DATI IDENTIFICATIVI**

Localizzazione: a est del canale Ledra di Santa Maria.

Classificazione tipologica: insediamento

Descrizione: su terreno arativo in leggera altura si rilevò nel 1985 la presenza di frammenti laterizi

Dimensioni/densità di affioramento: - - -

Materiali:

Cronologia: età romana

Rif. bibliografico: Tagliaferri 1986, II, p. 266, PA582.

Fonte archivistica:

Tracce da foto area:

Ricognizioni eseguite:

Uso del suolo:

Visibilità del sito:

Riferimenti foto:

Scavi eseguiti:

Rimando ad altre schede:

Affidabilità nel posizionamento del sito: certo

Data compilazione: 13-03-2009

Compilatore: T. C., L. Z.

Note:

N. provvisorio\*: PAV07

**LOCALIZZAZIONE GEOGRAFICA**

Provincia: Udine

Comune: Pavia di Udine

Località: Casale Vallisella

Via N. civico

Coordinate:

Toponimo:

**DATI AMBIENTALI**

Geomorfologia: pianura

**DATI IDENTIFICATIVI**

Localizzazione:

Classificazione tipologica: insediamento

Descrizione: su terreno arativo si raccolsero nel 1984 cinque monete databili tra III e IV d.C.

Dimensioni/densità di affioramento: - - -

Materiali:

Cronologia: età romana (III e IV d.C.)

Rif. bibliografico: Tagliaferri 1986, II, p. 273, PA1006

Fonte archivistica:

Tracce da foto area:

Ricognizioni eseguite:

Uso del suolo:

Visibilità del sito:

Riferimenti foto:

Scavi eseguiti:

Rimando ad altre schede:

Affidabilità nel posizionamento del sito: certo

Data compilazione: 13-03-2009

Compilatore: T. C., L. Z.

Note:



N. provvisorio\*: PAV08

**LOCALIZZAZIONE GEOGRAFICA**

Provincia: Udine

Comune: Pavia di Udine

Località: Lamis di Percoto

Via **N. civico**

Coordinate:

Toponimo:

**DATI AMBIENTALI**

Geomorfologia: pianura

**DATI IDENTIFICATIVI**

Localizzazione:

Classificazione tipologica: insediamento

Descrizione: su terreno arativo in leggera altura si rinvennero frammenti laterizi riferibili a un insediamento non meglio classificabile

Dimensioni/densità di affioramento: - - -

Materiali:

Cronologia: età romana

Rif. bibliografico: Tagliaferri 1986, II, p. 266, PA581.

Fonte archivistica:

Tracce da foto area:

Ricognizioni eseguite:

Uso del suolo:

Visibilità del sito:

Riferimenti foto:

Scavi eseguiti:

Rimando ad altre schede:

Affidabilità nel posizionamento del sito: certo

Data compilazione: 13-03-2009

Compilatore: T. C., L. Z.

Note:

N. provvisorio\*: PAV09

**LOCALIZZAZIONE GEOGRAFICA**

Provincia: Udine

Comune: Pavia di Udine

Località: nord ovest di Percoto

Via **N. civico**

Coordinate:

Toponimo:

**DATI AMBIENTALI**

Geomorfologia: pianura

**DATI IDENTIFICATIVI**

Localizzazione:

Classificazione tipologica: insediamento

Descrizione: su terreno arativo si rinvennero frammenti laterizi riferibili a un insediamento non meglio classificabile

Dimensioni/densità di affioramento: - - -

Materiali:

Cronologia: età romana

Rif. bibliografico: Tagliaferri 1986, II, p. 264, PA356.

Fonte archivistica:

Tracce da foto area:

Ricognizioni eseguite:

Uso del suolo:

Visibilità del sito:

Riferimenti foto:

Scavi eseguiti:

Rimando ad altre schede:

Affidabilità nel posizionamento del sito: certo

Data compilazione: 13-03-2009

Compilatore: T. C., L. Z.

Note:

N. provvisorio\*: PAV10

**LOCALIZZAZIONE GEOGRAFICA**

Provincia: Udine

Comune: Pavia di Udine

Località: nord ovest di Percoto

Via N. civico

Coordinate:

Toponimo:

**DATI AMBIENTALI**

Geomorfologia: pianura

**DATI IDENTIFICATIVI**

Localizzazione:

Classificazione tipologica: insediamento

Descrizione: su terreno arativo si rinvennero frammenti laterizi riferibili a un insediamento non meglio classificabile

Dimensioni/densità di affioramento: - - -

Materiali:

Cronologia: età romana

Rif. bibliografico: Tagliaferri 1986, II, p. 264, PA355.

Fonte archivistica:

Tracce da foto area:

Ricognizioni eseguite:

Uso del suolo:

Visibilità del sito:

Riferimenti foto:

Scavi eseguiti:

Rimando ad altre schede:

Affidabilità nel posizionamento del sito: certo

Data compilazione: 13-03-2009

Compilatore: T. C., L. Z.

Note:

N. provvisorio\*: PAV11

**LOCALIZZAZIONE GEOGRAFICA**

Provincia: Udine

Comune: Pavia di Udine

Località: sud di Pavia di Udine

Via N. civico

Coordinate:

Toponimo:

**DATI AMBIENTALI**

Geomorfologia: pianura

**DATI IDENTIFICATIVI**

Localizzazione:

Classificazione tipologica: insediamento

Descrizione: su terreno arativo si rinvennero frammenti laterizi riferibili a un insediamento non meglio classificabile

Dimensioni/densità di affioramento: - - -

Materiali:

Cronologia: età romana

Rif. bibliografico: Tagliaferri 1986, II, p. 264, PA353.

Fonte archivistica:

Tracce da foto area:

Ricognizioni eseguite:

Uso del suolo:

Visibilità del sito:

Riferimenti foto:

Scavi eseguiti:

Rimando ad altre schede:

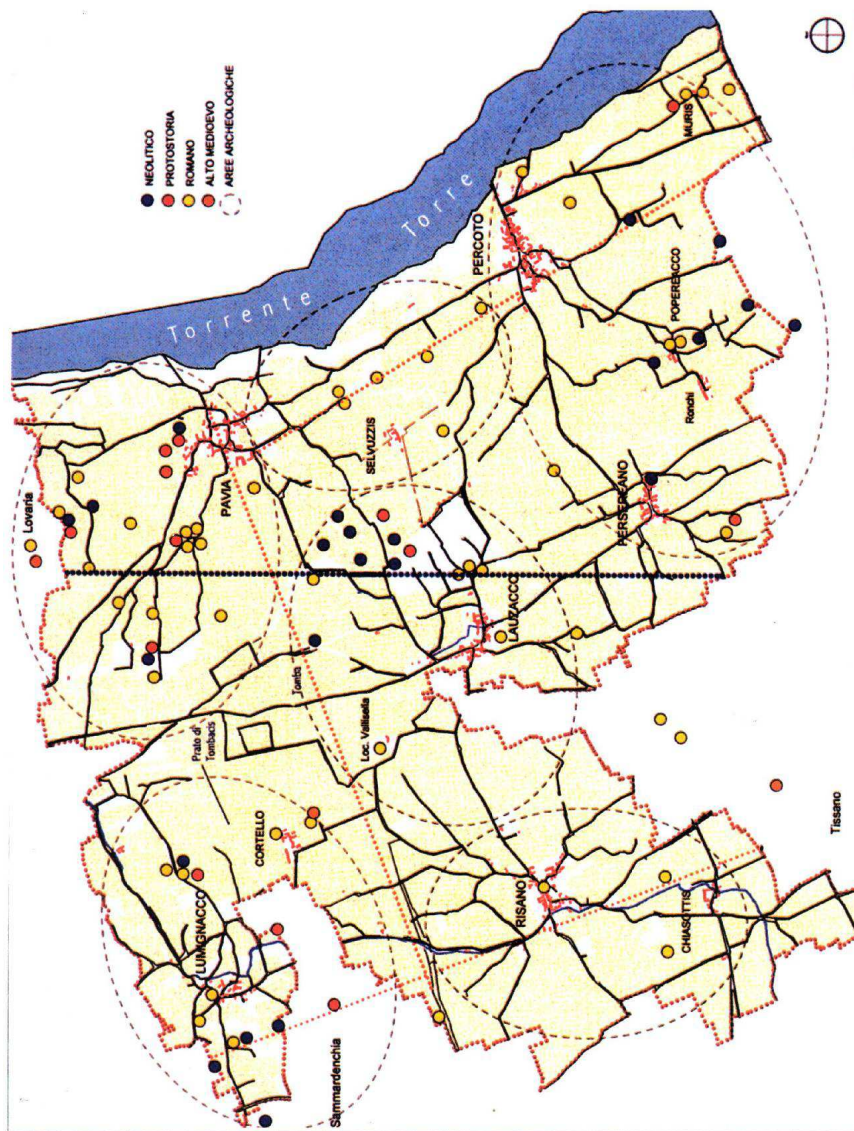
Affidabilità nel posizionamento del sito: certo

Data compilazione: 13-03-2009

Compilatore: T. C., L. Z.

Note:

## Localizzazione Siti presenti nel territorio di Pavia di Pavia di Udine



N. provvisorio\*: PAV-Chiasottis 1

### LOCALIZZAZIONE GEOGRAFICA

Provincia: Udine  
 Comune: Pavia di Udine  
 Località: Chiasottis  
 Via

N. civico

Coordinate:

**Toponimo:** il toponimo, indicante un villaggio situato a sud di Risano, risulta documentato già in epoca medievale per la presenza di mulini. Il nome si inserisce nella serie di forme diminutive toponimiche di "casa" (friulano "cjase")<sup>7</sup>.

### DATI AMBIENTALI

**Geomorfologia:** pianura

### DATI IDENTIFICATIVI

**Localizzazione:** a nord dell'abitato

**Classificazione tipologica:** insediamento (?); necropoli (?)

**Descrizione:** sono stati rinvenuti due siti. Da uno di essi provengono un'urna cineraria in pietra (oggi dispersa), frammenti laterizi, tessere musive, reperti metallici.

**Dimensioni/densità di affioramento:** - - -

**Materiali:** un'urna cineraria in pietra, frammenti laterizi, tessere di mosaico, reperti metallici.

**Cronologia:** età romana

**Rif. bibliografico:** Borzacconi, Caiazza, Fiappo 2006, p. 27.

**Fonte archivistica:**

**Tracce da foto area:**

**Ricognizioni eseguite:**

**Uso del suolo:**

**Visibilità del sito:**

**Riferimenti foto:**

**Scavi eseguiti:**

**Rimando ad altre schede:**

**Affidabilità nel posizionamento del sito:** incerto

**Data compilazione:** 23-04-2009

**Compilatore:** T. C.; L. Z.

**Note:** a Chiasottis si ricorda anche la presenza di un frammento epigrafico di età romana menzionante un *Lucius Calius*<sup>8</sup>.

<sup>7</sup> Beltrame, Puntin, Fiappo 2006, pp. 181-182.

<sup>8</sup> Borzacconi, Caiazza, Fiappo 2006, p. 29; Caiazza 2006, p. 298.

**N. provvisorio\*: PAV-Chiasottis 2**

**LOCALIZZAZIONE GEOGRAFICA**

**Provincia:** Udine

**Comune:** Pavia di Udine

**Località:** Chiasottis

**Via** **N. civico**

**Coordinate:**

**Toponimo:** il toponimo, indicante un villaggio situato a sud di Risano, risulta documentato già in epoca medievale per le presenza di mulini. Il nome si inserisce nella serie di forme diminutive toponimiche di "casa" (friulano "cjase")<sup>9</sup>.

**DATI AMBIENTALI**

**Geomorfologia:** pianura

**DATI IDENTIFICATIVI**

**Localizzazione:** a sud dell'abitato, in direzione Tizzano.

**Classificazione tipologica:** insediamento

**Descrizione:** sono stati rinvenuti frammenti ceramici di età primo-imperiale.

**Dimensioni/densità di affioramento:** - - -

**Materiali:** frammenti di ceramica comune e di terra sigillata norditalica riferibili al I-II secolo d.C.

**Cronologia:** I-II secolo d.C.

**Rif. bibliografico:** Borzacconi, Caiazza, Fiappo 2006, p. 28.

**Fonte archivistica:**

**Tracce da foto area:**

**Ricognizioni eseguite:**

**Uso del suolo:**

**Visibilità del sito:**

**Riferimenti foto:**

**Scavi eseguiti:**

**Rimando ad altre schede:**

**Affidabilità nel posizionamento del sito:** incerto

**Data compilazione:** 23-04-2009

**Compilatore:** T. C.; L. Z.

**Note:**

<sup>9</sup> Beltrame, Puntin, Fiappo 2006, pp. 181-182.

**N. provvisorio\*: PAV-Cortello 1**

**LOCALIZZAZIONE GEOGRAFICA**

**Provincia:** Udine

**Comune:** Pavia di Udine

**Località:** Cortello

**Via** **N. civico**

**Coordinate:**

**Toponimo:** Cortello, borgo agricolo, deriva da un diminutivo in *-ellu* dell'appellativo *cort*, "corte", che in certi casi di più antica attestazione (Cordovado, Cordenons) poteva anche segnalare le *curtes* longobarde. In altri casi, più frequenti, indicava un grande cortile rustico<sup>10</sup>.

**DATI AMBIENTALI**

**Geomorfologia:** pianura

**DATI IDENTIFICATIVI**

**Localizzazione:** a nord e a sud-est della villa padronale dei Caiselli.

**Classificazione tipologica:** insediamento (?); necropoli (?)

**Descrizione:** sono state individuate due aree di concentrazione di materiali diversi. Tagliaferri riporta che nel 1904 si trovarono nella zona due urne cinerarie di forma tronco-conica<sup>11</sup>. Più di recente sono stati rinvenuti frammenti laterizi, frammenti ceramici, un *tintinnabulum* bronzeo, un peso in piombo a forma di anforetta, alcune monete.

**Dimensioni/densità di affioramento:** due concentrazioni localizzate a nord e a sud-est della villa Caiselli.

**Materiali:** due urne cinerarie, frammenti laterizi, anfore, ceramica comune, un *tintinnabulum* bronzeo, un peso in piombo a forma di anforetta, monete di età repubblicana e imperiale (Diocleziano e Costantino).

**Cronologia:** età romana

**Rif. bibliografico:** Borzacconi, Caiazza, Fiappo 2006, p. 26.

**Fonte archivistica:**

**Tracce da foto area:**

**Ricognizioni eseguite:**

**Uso del suolo:**

**Visibilità del sito:**

**Riferimenti foto:**

**Scavi eseguiti:**

**Rimando ad altre schede:**

**Affidabilità nel posizionamento del sito:** incerto

**Data compilazione:** 23-04-2009

**Compilatore:** T. C.; L. Z.

**Note:**

<sup>10</sup> Beltrame, Puntin, Fiappo 2006, p. 182.

<sup>11</sup> Tagliaferri 1986, II, pp. 273-274.

N. provvisorio\*: PAV-Lumignacco 1

#### LOCALIZZAZIONE GEOGRAFICA

Provincia: Udine

Comune: Pavia di Udine

Località: Lumignacco

Via **N. civico**

Coordinate:

Toponimo: toponimo prediale in *-acu* da *Limenius* o *\*Lumenius*<sup>12</sup>.

#### DATI AMBIENTALI

Geomorfologia: pianura

#### DATI IDENTIFICATIVI

Localizzazione: Non è possibile fornire una puntuale localizzazione del rinvenimento.

Classificazione tipologica: Materiale sporadico o indeterminato

Descrizione: presso l'abitato di Lumignacco sono stati rinvenuti frammenti neolitici in selce.

Dimensioni/densità di affioramento: - - -

Materiali: selce

Cronologia: età neolitica

Rif. bibliografico: Borzacconi, Caiazza, Fiappo 2006, p. 21.

Fonte archivistica:

Tracce da foto area:

Ricognizioni eseguite:

Uso del suolo:

Visibilità del sito:

Riferimenti foto:

Scavi eseguiti:

Rimando ad altre schede:

Affidabilità nel posizionamento del sito: incerto

Data compilazione: 23-04-2009

Compilatore: T. C.; L. Z.

Note:



Lumignacco, lamelle e resti di lavorazione in selce scheggiata.

<sup>12</sup> Beltrame, Puntin, Fiappo 2006, p. 182: gli autori ipotizzano che *Lumenius* possa essere una latinizzazione di un antichissimo nome preromano *\*Lumennu* attestato, per esempio, nelle tavole bronzee di Cles e nella *Retia*.

N. provvisorio\*: PAV-Lumignacco 2

#### LOCALIZZAZIONE GEOGRAFICA

Provincia: Udine

Comune: Pavia di Udine

Località: Lumignacco, Capitelli, zona situata tra Lumignacco e Cortello e oralmente denominata "Cerviei".

Via **N. civico**

Coordinate:

Toponimo: Come sostenuto da Frau, il toponimo "Cerviei" dovrebbe rappresentare una forma arcaica friulana dal diminutivo lat. *cerquellu*, "quercia giovane". Altre varianti sono attestate in comune di Strassoldo (*Siviel-Ziviel* e *Zirviel*) di Pradamano (*Cervello*)<sup>13</sup>.

#### DATI AMBIENTALI

Geomorfologia: pianura

#### DATI IDENTIFICATIVI

Localizzazione: L'area è posta a sud della necropoli identificata dal Tagliaferri in località Angorie<sup>14</sup>.

Classificazione tipologica: villa (?)

Descrizione: sono stati rinvenuti numerosi reperti, tra cui anche alcuni oggetti di pregio come un'*applique* in bronzo in forma di leone e un anello da uomo in ferro con pasta vitrea incastonata raffigurante Ercole che strangola il leone di Nemea. Risulta inoltre attestata una base di statua, oggi non più rintracciabile.

Dimensioni/densità di affioramento: - - -

Materiali: *applique* in bronzo (II secolo d.C.); anello da uomo in ferro con pasta vitrea (I secolo d.C.)<sup>15</sup>

Cronologia: età imperiale

Rif. bibliografico: Borzacconi, Caiazza, Fiappo 2006, pp. 26-27.

Fonte archivistica:

Tracce da foto area:

Ricognizioni eseguite:

Uso del suolo:

Visibilità del sito:

Riferimenti foto:

Scavi eseguiti:

Rimando ad altre schede:

Affidabilità nel posizionamento del sito: incerto

Data compilazione: 23-04-2009

Compilatore: T. C.; L. Z.

Note:

<sup>13</sup> Beltrame, Puntin, Fiappo 2006, p. 204.

<sup>14</sup> Tagliaferri 1986, p. 267, PA 598.

<sup>15</sup> Borzacconi, Caiazza, Fiappo 2006, p. 26.

N. provvisorio\*: PAV-Lumignacco 3

#### LOCALIZZAZIONE GEOGRAFICA

Provincia: Udine

Comune: Pavia di Udine

Località: Lumignacco

Via **N. civico**

Coordinate:

Toponimo: toponimo prediale in –acu da *Limenius* o \**Lumenius*<sup>16</sup>.

#### DATI AMBIENTALI

Geomorfologia: pianura

#### DATI IDENTIFICATIVI

Localizzazione: dalla parte del cimitero, a ovest dell'abitato.

Classificazione tipologica: insediamento (?)

Descrizione: sono stati rinvenuti numerosi frammenti laterizi.

Dimensioni/densità di affioramento: - - -

Materiali:

Cronologia: età romana (?)

Rif. bibliografico: Borzacconi, Caiazza, Fiappo 2006, p. 26.

Fonte archivistica:

Tracce da foto area:

Ricognizioni eseguite:

Uso del suolo:

Visibilità del sito:

Riferimenti foto:

Scavi eseguiti:

Rimando ad altre schede:

Affidabilità nel posizionamento del sito: incerto

Data compilazione: 23-04-2009

Compilatore: T. C.; L. Z.

Note:

<sup>16</sup> Beltrame, Puntin, Fiappo 2006, p. 182: gli autori ipotizzano che *Lumenius* possa essere una latinizzazione di un antichissimo nome preromano \**Lumennu* attestato per esempio nelle tavole bronzee di Cles e nella *Retia*.

N. provvisorio\*: PAV-Muris 1

#### LOCALIZZAZIONE GEOGRAFICA

Provincia: Udine

Comune: Pavia di Udine

Località: Muris

Via **N. civico**

Coordinate:

Toponimo: Muris è toponimo che potrebbe forse serbare l'estremo ricordo di resti murari visibili ancora in epoca medievale, quando furono creati simili nomi di luogo (cfr. anche Muris a Meduna, Moruzzo, Ragogna, Rive d'Arcano)<sup>17</sup>.

#### DATI AMBIENTALI

Geomorfologia: pianura

#### DATI IDENTIFICATIVI

Localizzazione: a nord del santuario di Santa Maria, all'altezza del ponticello sul canale scolmatore.

Classificazione tipologica: insediamento (?)

Descrizione: lo scasso effettuato per la creazione del canale scolmatore ha messo in luce, a circa un metro dal piano di campagna, una lente di terreno ricco di residui carboniosi contenente frammenti ceramici e schegge di selce parzialmente lavorata.

Dimensioni/densità di affioramento: - - -

Materiali: selce

Cronologia: età pre e protostorica

Rif. bibliografico: Borzacconi, Caiazza, Fiappo 2006, p. 21.

Fonte archivistica:

Tracce da foto area:

Ricognizioni eseguite:

Uso del suolo:

Visibilità del sito:

Riferimenti foto:

Scavi eseguiti:

Rimando ad altre schede:

Affidabilità nel posizionamento del sito: incerto

Data compilazione: 23-04-2009

Compilatore: T. C.; L. Z.

Note: presso i casali di Muris venne rinvenuta anche una lastra funeraria già pubblicata da Gian Domenico Bertoli nel 1739<sup>18</sup>.

<sup>17</sup> Beltrame, Puntin, Fiappo 2006, pp. 184 s.

<sup>18</sup> Borzacconi, Caiazza, Fiappo 2006, p. 29.

**N. provvisorio\*: PAV-Muris 2**

### **LOCALIZZAZIONE GEOGRAFICA**

**Provincia:** Udine

**Comune:** Pavia di Udine

**Località:** Muris.

**Via** **N. civico**

**Coordinate:**

**Toponimo:** Muris è toponimo che potrebbe forse serbare l'estremo ricordo di resti murari visibili ancora in epoca medievale, quando furono creati simili nomi di luogo (cfr. anche Muris a Meduna, Moruzzo, Ragogna, Rive d'Arcano)<sup>19</sup>.

### **DATI AMBIENTALI**

**Geomorfologia:** pianura, presso il guado del torrente Torre.

### **DATI IDENTIFICATIVI**

**Localizzazione:** nell'area del santuario, in particolare ai lati dell'edificio di culto.

**Classificazione tipologica:** necropoli

**Descrizione:** ai lati del santuario sono state localizzate due aree di rinvenimento. Sul lato destro dell'edificio si sono rilevate macchie scure con frammenti di ossa combuste, tegole romane, frammenti di ceramica comune, che fanno ipotizzare la presenza di una necropoli. A sinistra della chiesa, nell'area immediatamente contigua al pozzo verso sud (in direzione di Trivignano) sono emerse evidenze analoghe alle prime: si riscontra anche la presenza di monete in bronzo. Non lontano si rinvenne anche una fibula di tipo Alesia.

Tra fine 2005 e inizio del 2006, durante lavori di sterro per la realizzazione di un parcheggio nell'area adiacente alla chiesa, sono state messe in luce alcune altre evidenze archeologiche, tra cui una gamba di bronzetto romano e una moneta medievale.

**Dimensioni/densità di affioramento:** - - -

**Materiali:** tegole romane, frammenti di ceramica comune, un frammento di bronzetto figurato romano, una fibula di tipo Alesia (I secolo a.C.), monete romane in bronzo (assi di Augusto, Claudio, Vespasiano, Nerva), una moneta in argento di età medievale (denaro frisacense del XII secolo).

**Cronologia:** età romana e medievale.

**Rif. bibliografico:** Borzacconi, Caiazza, Fiappo 2006, p. 25.

**Fonte archivistica:**

**Tracce da foto area:**

**Ricognizioni eseguite:**

**Uso del suolo:**

**Visibilità del sito:**

**Riferimenti foto:**

**Scavi eseguiti:** fine 2005-inizio del 2006 lavori di sterro per la realizzazione di un parcheggio nell'area adiacente alla chiesa.

**Rimando ad altre schede:**

**Affidabilità nel posizionamento del sito:** incerto

**Data compilazione:** 23-04-2009

**Compilatore:** T. C.; L. Z.

**Note:**



Muris, frammento di bronzetto figurato.

<sup>19</sup> Beltrame, Puntin, Fiappo 2006, pp. 184 s.

N. provvisorio\*: PAV-nordovest Percoto

#### LOCALIZZAZIONE GEOGRAFICA

Provincia: Udine

Comune: Pavia di Udine

Località: nord-ovest di Percoto

Via N. civico

Coordinate:

Toponimo:

#### DATI AMBIENTALI

Geomorfologia: pianura

#### DATI IDENTIFICATIVI

Localizzazione:

Classificazione tipologica: insediamento

Descrizione: su terreno arativo si rinvennero frammenti laterizi riferibili a un insediamento non meglio classificabile

Dimensioni/densità di affioramento: - - -

Materiali:

Cronologia: età romana

Rif. bibliografico: Tagliaferri 1986, II, p. 264, PA356.

Fonte archivistica:

Tracce da foto area:

Ricognizioni eseguite:

Uso del suolo:

Visibilità del sito:

Riferimenti foto:

Scavi eseguiti:

Rimando ad altre schede:

Affidabilità nel posizionamento del sito: incerto

Data compilazione: 23-04-2009

Compilatore: T. C.; L. Z.

Note:

N. provvisorio\*: PAV-Pavia 3

#### LOCALIZZAZIONE GEOGRAFICA

Provincia: Udine

Comune: Pavia di Udine

Località:

Via N. civico

Coordinate:

Toponimo:

#### DATI AMBIENTALI

Geomorfologia: pianura

#### DATI IDENTIFICATIVI

Localizzazione: a nord, in prossimità del confine con il comune di Pradamano.

Classificazione tipologica: Materiale sporadico o indeterminato

Descrizione: è stato rinvenuto un quinario d'argento, riferibile ad ambito culturale celtico, databile al I secolo a.C.; la moneta appare piuttosto rara nel panorama dei rinvenimenti in Regione<sup>20</sup>.

Dimensioni/densità di affioramento: - - -

Materiali: quinario d'argento

Cronologia: I secolo a.C.

Rif. bibliografico: Borzacconi, Caiazza, Fiappo 2006, p. 22.

Fonte archivistica:

Tracce da foto area:

Ricognizioni eseguite:

Uso del suolo:

Visibilità del sito:

Riferimenti foto:

Scavi eseguiti:

Rimando ad altre schede:

Affidabilità nel posizionamento del sito: incerto

Data compilazione: 23-04-2009

Compilatore: T. C.; L. Z.

Note:



Pavia di Udine, quinario d'argento

<sup>20</sup> Borzacconi, Caiazza, Fiappo 2006, p. 22.



**N. provvisorio\*: PAV-Pavia 4**

#### **LOCALIZZAZIONE GEOGRAFICA**

**Provincia:** Udine

**Comune:** Pavia di Udine-Pradamano

**Località:**

**Via** N. civico

**Coordinate:**

**Toponimo:**

#### **DATI AMBIENTALI**

**Geomorfologia:** pianura

#### **DATI IDENTIFICATIVI**

**Localizzazione:** posto nella zona nord-orientale di Pavia, il sito travalica il confine comunale di Pradamano.

**Classificazione tipologica:** villa; fornace

**Descrizione:** le ricognizioni di superficie condotte nell'arco di oltre vent'anni hanno portato all'individuazione di un grande insediamento, a carattere residenziale e produttivo, che ebbe una continuità d'uso dall'epoca altoimperiale fino al VII secolo d.C. Numerosi i reperti rinvenuti: lacerti di mosaico e tessere erratiche; molti frammenti di anfore, ceramica comune, alcune attestazioni di ceramica a vernice nera, terra sigillata, manufatti fittili zoo e antropomorfi; pesi da telaio, frammenti di lucerne, oggetti in bronzo, vetro.

Lo scavo d'emergenza condotto nella medesima area durante i lavori di scavazione per la posa in opera del metadonodotto (ottobre 2005) ha inoltre portato alla luce una serie di fosse circolari (diametro di circa 50-60 cm; h 60 cm circa) riempite di materiali databili tra fine IV e inizio V secolo d.C.; tali materiali sono frammenti laterizi, anfore, ceramica grezza, una moneta illeggibile, un vago di collana in pasta vitrea, una pentola in bronzo. Queste fosse potrebbero essere interpretate come scarichi, sorta di immondezzai in cui venivano smaltiti i materiali in disuso, oppure come silos destinati al ricovero di derrate alimentari<sup>21</sup>.

Durante lo scavo è emerso anche un taglio di forma allungata, forse l'impronta di un tramezzo ligneo, la cui presenza potrebbe spiegarsi con la collocazione delle fosse entro un vano o in un cortile recintato.

Le campagne del 1986-1988 hanno permesso di metter in luce quello che pare l'edificio principale del complesso, edificio di cui si rinvenne solo l'ultimo strato di ciottoli delle fondazioni dei muri. L'edificio aveva forma grosso modo a U, era orientato N-S e era aperto verso ovest. Si veniva così a creare un cortile centrale porticato. Intorno ai muri perimetrali e all'interno del cortile si rinvennero diverse fosse di scarico; dentro la corte fu scavata anche una sepoltura di neonato di periodo primo-imperiale.

Nella zona indicata dagli scopritori come area II emersero monete, mentre nell'area III, posta immediatamente a sud dell'area scavata, si sono evidenziate tracce di una fornace per laterizi di epoca romana, di cui si è recuperato parte del pavimento della camera di cottura. L'area IV, solamente indagata tramite ricognizioni di superficie, pare essere stata adibita alla lavorazione del ferro, viste le numerose scorie rinvenute<sup>22</sup>.

<sup>21</sup> L'assenza di residui di pasto tende a far escludere questa seconda possibilità: Borzacconi, Caiazza, Fiappo 2006, p. 24.

<sup>22</sup> Due ulteriori aree sono state oggetto di scavi; vi sono state rinvenute monete databili tra II secolo a.C. e IV d.C.: Buora 2006, p. 85.

Sono stati rinvenuti anche reperti attribuibili al periodo longobardo: diversi elementi bronzei di guarnizione di cintura.

**Dimensioni/densità di affioramento: - - -**

**Materiali:** lacerti musivi e tessere erratiche; frammenti di anfora di produzione africana e orientale (Late Roman 3), ceramica grigia; ceramica comune grezza e depurata, ceramica a vernice nera, terra sigillata norditalica, frammenti di lucerne, un manufatto fittile zoomorfo, una testina in terracotta quadrifronte forse di periodo altomedievale<sup>23</sup>; pesi da telaio di forma troncopiramidale, oggetti bronzei (frammenti di specchi; fibbia tardoantica con due delfini affrontati che reggono una sferetta; una testina di cinghiale che fungeva da pomolo di coltello; un manufatto raffigurante un cinghiale, forse pertinente alla decorazione di un carro; una borchia con chiodo quadrangolare e capocchia piatta semilunata con un volatile inciso; una pentola; *appliques*; una valvola cilindrica di rubinetto), fibule<sup>24</sup>, pesi in piombo, monete, vetro, un vago di collana in pasta di vetro.

Per quanto concerne la fornace per laterizi, si sono recuperati molti laterizi, anche bollati: *Ti Nucula Ti Nucui, Sex Erb, Troisi, P.S., Ti Barbi, Barbi LL Ev.*

**Cronologia:** seconda metà del I secolo a.C.-VII secolo d.C.<sup>25</sup>

**Rif. bibliografico:** Borzacconi, Caiazza, Fiappo 2006, pp. 22-24; Buora 2006, pp.82-94; Borzacconi 2006, pp. 108-113.

**Fonte archivistica:**

**Tracce da foto area:**

**Ricognizioni eseguite:** si

**Uso del suolo:**

**Visibilità del sito:**

**Riferimenti foto:**

**Scavi eseguiti:** scavi negli anni 1986-1988; scavo d'emergenza condotto nella medesima area durante i lavori di scavazione per la posa in opera del metadonodotto (ottobre 2005).

**Rimando ad altre schede:**

**Affidabilità nel posizionamento del sito:** certo

**Data compilazione:** 23-04-2009

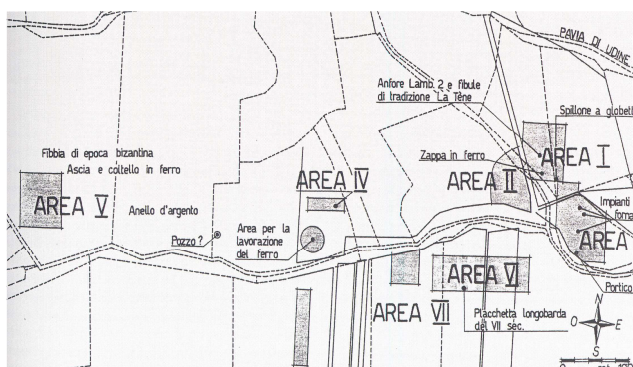
**Compilatore:** T. C.; L. Z.

**Note:**

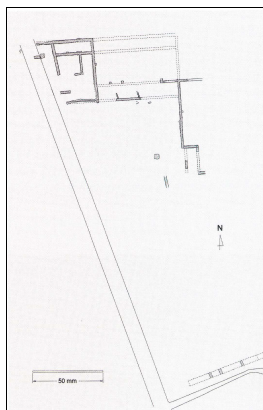
<sup>23</sup> Borzacconi 2006, pp. 108-113.

<sup>24</sup> Tra le fibule rinvenute alcune appaiono diffuse soprattutto negli ultimi decenni del I secolo a.C.: una del tipo Alesia II/Gustin I, 3, di diffusione piuttosto ampia; una del tipo Gustin I, 2, diffuso nell'area nordadriatica in particolare attorno ad Aquileia: Buora 2006, pp. 87 ss., che cita anche fibule più tarde rinvenute nel territorio di Pavia.

<sup>25</sup> Una punta di freccia in ferro di forma foliare allungata, rinvenuta in superficie, potrebbe riferirsi al VII secolo d.C.: Buora 2006, p. 93.



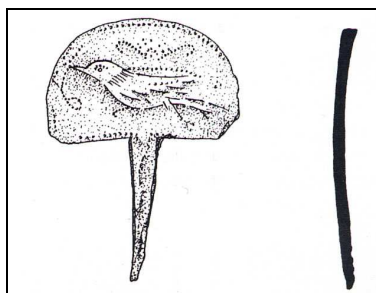
Pavia di Udine, aree della villa indagate



Pavia di Udine, pianta dell'edificio principale della villa



Pavia di Udine, manufatto bronzeo a forma di cinghiale



Pavia di Udine, borchia bronzea



Pavia di Udine, pomolo di coltello



Pavia di Udine, fossa circolare

N. provvisorio\*: PAV-Pavia 5

**LOCALIZZAZIONE GEOGRAFICA**

Provincia: Udine  
 Comune: Pavia di Udine  
 Località:  
 Via N. civico  
 Coordinate:  
 Toponimo:

**DATI AMBIENTALI**

Geomorfologia: pianura

**DATI IDENTIFICATIVI**

Localizzazione: posto nella zona nord di Pavia

Classificazione tipologica: materiale sporadico

Descrizione: in corrispondenza di una direttrice viaria nord-sud identificata di recente, sono stati rinvenuti numerose scorie di ferro e frammenti di ipposandali, utilizzati dalla cavalleria romana almeno dal I secolo a.C.

Dimensioni/densità di affioramento: - - -

Materiali: scorie di ferro, frammenti di ipposandali, vale a dire una sorta di ramponi con soles in ferro, utilizzati dai cavalli durante le marce di trasferimento su terreni particolarmente difficili.

Cronologia: età romana

Rif. bibliografico: Borzacconi, Caiazza, Fiappo 2006, pp. 23-24.

Fonte archivistica:

Tracce da foto area:

Ricognizioni eseguite:

Uso del suolo:

Visibilità del sito:

Riferimenti foto:

Scavi eseguiti:

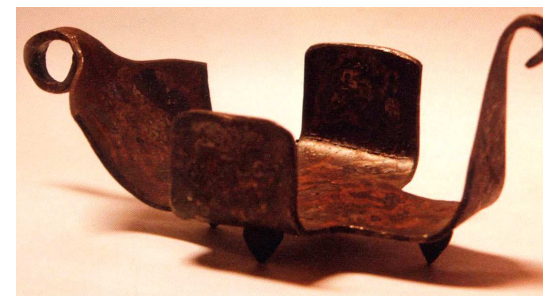
Rimando ad altre schede:

Affidabilità nel posizionamento del sito: incerto

Data compilazione: 23-04-2009

Compilatore: T. C.; L. Z.

Note:



Pavia di Udine, ricostruzione di un ipposandalo.

N. provvisorio\*: PAV-Pavia 6

**LOCALIZZAZIONE GEOGRAFICA**

Provincia: Udine

Comune: Pavia di Udine

Località:

Via N. civico

Coordinate:

Toponimo:

**DATI AMBIENTALI**

Geomorfologia: pianura

**DATI IDENTIFICATIVI**

**Localizzazione:** nella braida Lovaria, a nord della lottizzazione "Miranda".

**Classificazione tipologica:** materiale sporadico

**Descrizione:** sono stati rinvenuti frammenti di ceramica bassomedievale e rinascimentale.

**Dimensioni/densità di affioramento:** - - -

**Materiali:** ceramica bassomedievale e rinascimentale

**Cronologia:** età bassomedievale e rinascimentale

**Rif. bibliografico:** Borzacconi, Caiazza, Fiappo 2006, p. 30.

**Fonte archivistica:**

**Tracce da foto area:**

**Ricognizioni eseguite:**

**Uso del suolo:**

**Visibilità del sito:**

**Riferimenti foto:**

**Scavi eseguiti:**

**Rimando ad altre schede:**

**Affidabilità nel posizionamento del sito:** incerto

**Data compilazione:** 23-04-2009

**Compilatore:** T. C.; L. Z.

**Note:**

N. provvisorio\*: PAV-Pavia 7

**LOCALIZZAZIONE GEOGRAFICA**

Provincia: Udine

Comune: Pavia di Udine

Località:

Via N. civico

Coordinate:

Toponimo:

**DATI AMBIENTALI**

Geomorfologia: pianura

**DATI IDENTIFICATIVI**

**Localizzazione:** nella braida Beretta

**Classificazione tipologica:** materiale sporadico

**Descrizione:** sono stati rinvenuti frammenti di ceramica bassomedievale e rinascimentale.

**Dimensioni/densità di affioramento:** - - -

**Materiali:** ceramica bassomedievale e rinascimentale

**Cronologia:** età bassomedievale e rinascimentale

**Rif. bibliografico:** Borzacconi, Caiazza, Fiappo 2006, p. 30.

**Fonte archivistica:**

**Tracce da foto area:**

**Ricognizioni eseguite:**

**Uso del suolo:**

**Visibilità del sito:**

**Riferimenti foto:**

**Scavi eseguiti:**

**Rimando ad altre schede:**

**Affidabilità nel posizionamento del sito:** incerto

**Data compilazione:** 23-04-2009

**Compilatore:** T. C.; L. Z.

**Note:**

N. provvisorio\*: PAV-Pavia 8

#### LOCALIZZAZIONE GEOGRAFICA

Provincia: Udine

Comune: Pavia di Udine

Località:

Via N. civico

Coordinate:

Toponimo:

#### DATI AMBIENTALI

Geomorfologia: pianura

#### DATI IDENTIFICATIVI

**Localizzazione:** nelle vigne di proprietà Frangipane

**Classificazione tipologica:** materiale sporadico

**Descrizione:** sono stati rinvenuti frammenti di ceramica bassomedievale e rinascimentale.

**Dimensioni/densità di affioramento:** - - -

**Materiali:** ceramica bassomedievale e rinascimentale

**Cronologia:** età bassomedievale e rinascimentale

**Rif. bibliografico:** Borzacconi, Caiazza, Fiappo 2006, p. 30.

**Fonte archivistica:**

**Tracce da foto area:**

**Ricognizioni eseguite:**

**Uso del suolo:**

**Visibilità del sito:**

**Riferimenti foto:**

**Scavi eseguiti:**

**Rimando ad altre schede:**

**Affidabilità nel posizionamento del sito:** incerto

**Data compilazione:** 23-04-2009

**Compilatore:** T. C.; L. Z.

**Note:**

N. provvisorio\*: PAV-Pavia 9

#### LOCALIZZAZIONE GEOGRAFICA

Provincia: Udine

Comune: Pavia di Udine

Località:

Via N. civico

Coordinate:

Toponimo:

#### DATI AMBIENTALI

Geomorfologia: pianura

#### DATI IDENTIFICATIVI

**Localizzazione:** all'interno della azienda agricola "Ai Tigli" di proprietà dei fratelli Paolini.

**Classificazione tipologica:** Inseadimento

**Descrizione:** nel maggio del 2000 fu individuata una fossa sezionata da una scolina di drenaggio. In seguito a tale ritrovamento si rilevò che a soli 50 cm dal piano di campagna era visibile un terreno scuro antropizzato sotto a cui era presente una fossa circolare di circa un metro di diametro con pareti subverticali e fondo ricurvo. Dal riempimento di tale fossa si recuperarono frammenti di recipienti ceramici, circa 200 manufatti in selce scheggiata e numerosissimi carboni.

Le successive ricognizioni di superficie e le campagne di scavo avviate negli anni 2004-2005 hanno permesso di definire meglio la natura, l'estensione e le caratteristiche di quello che si presenta come un vero e proprio villaggio degli inizi del Neolitico.

Al di sotto del terreno agricolo sono stati rinvenuti numerosi pozzetti di forma cilindrica con pareti subverticali e fondo piatto o leggermente convesso<sup>26</sup> e diverse buche di palo con fondo piatto foderato da pietre. Si ritiene che le strutture a pozzetto di forma più regolare rappresentassero silos sotterranei per lo stoccaggio di derrate alimentari, poi riempiti dai rifiuti del villaggio<sup>27</sup>.

L'evidenza archeologica più interessante del sito risulta essere una lunga canaletta (denominata struttura 3), messa in luce per una lunghezza di 13 m, che probabilmente costituiva, con una fossa rettangolare allungata (struttura 2), un piccolo fossato largo circa 1,4 m e conservato per una profondità massima di 20 cm. Si tratta con ogni probabilità di un sistema di drenaggio a margine di un'area insediativa, di una capanna o addirittura del villaggio vero e proprio<sup>28</sup>.

**Dimensioni/densità di affioramento:** l'area di affioramento dei materiali è molto vasta e copre un'estensione di qualche ettaro; all'interno sono rilevabili alcune zone a più alta concentrazione di materiali.

**Materiali:** strumenti in selce scheggiata, rari manufatti in cristallo di rocca<sup>29</sup>, qualche ascia e accetta in pietra verde, pestelli, percussori e frammenti di macine, frammenti ceramici.

<sup>26</sup> In alcune buche il fondo piatto era foderato da ciottoli di dimensioni medio-piccole forse utili per il drenaggio della struttura.

<sup>27</sup> L'uso dei pozzetti risulta caratteristico del Neolitico friulano ed è documentato in diversi siti: Sammardenchia, Piancada, Fagnigola e Valler. Pessina, Fiappo 2006, pp. 40 s.con bibliografia di riferimento a nt. 9.

<sup>28</sup> Pessina, Fiappo 2006, p. 40.

<sup>29</sup> Il cristallo di rocca, nella sua varietà estremamente trasparente, è assente in Friuli e sembrerebbe reperibile solo nell'attuale Austria oppure in territorio sloveno: la presenza di cristallo di rocca a Pavia di Udine si presenta come indizio prezioso di contatti che si svolsero già in età neolitica tra Friuli e aree confinanti.

Questi ultimi appaiono spesso frammentari e in cattivo stato di conservazione con superfici a volte rovinata e decorazione, ove presente, evanida. Dalla struttura 1 provengono frammenti di tazze carenate in ceramica fine, confrontabili con ceramiche della cultura di Fiorano, attestata in Emilia Romagna, Veneto, Toscana settentrionale<sup>30</sup>. Anche nel piccolo fossato (struttura 3) sono stati ritrovati ceramiche con caratteri Fiorano.

Per quanto concerne l'industria litica, abbondantissima, essa risulta realizzata scheggiando selce locale (probabilmente raccolta nelle vicine aree collinari del Friuli orientale) oppure selce importata di tipo sudalpino; essendo quest'ultima di migliore qualità risulta pertanto utilizzata per produrre gli strumenti, mentre la selce locale appare impiegata per schegge e lamelle<sup>31</sup>. Circa l'industria in pietra levigata sono stati recuperati a tutt'oggi due soli manufatti: un tagliante frammentario di ascia/accetta e un'accettina integra a corpo subtrapezoidale in eclogite, una metafolite HP molto rara, reperibile solo sulle Alpi occidentali<sup>32</sup>.

Per le fasi successive della Preistoria (fine Neolitico-età dei metalli) nel sito sono attestate numerose cuspidi di freccia a ritocco piatto spesso coprente e bifacciale, con esemplari a codolo ed alette oppure a base semplice.

**Cronologia:** Neolitico- fine Neolitico-età dei metalli.

**Rif. bibliografico:** Pessina, Fiappo 2006, pp. 39-47.

**Fonte archivistica:**

**Tracce da foto area:**

**Ricognizioni eseguite:** si

**Uso del suolo:**

**Visibilità del sito:**

**Riferimenti foto:**

**Scavi eseguiti:** si, a partire dal 2004-2005.

**Rimando ad altre schede:**

**Affidabilità nel posizionamento del sito:** certo

**Data compilazione:** 23-04-2009

**Compilatore:** T. C.; L. Z.

**Note:**

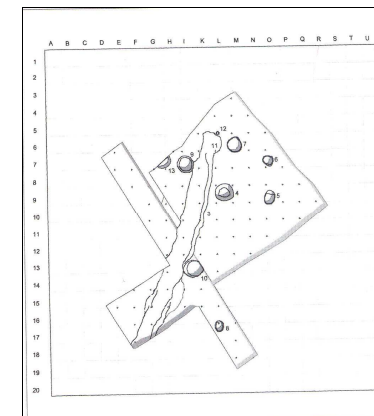
<sup>30</sup> Pessina, Fiappo 2006, p. 43 e nt. 14.

<sup>31</sup> Pessina, Fiappo 2006, p. 45.

<sup>32</sup> Pessina, Fiappo 2006, p. 45.



Pavia di Udine,  
panoramica del villaggio neolitico.



Pavia di Udine, struttura 2



Pavia di Udine, fosse-silos.

N. provvisorio\*: PAV-Pavia 10

**LOCALIZZAZIONE GEOGRAFICA**

Provincia: Udine

Comune: Pavia di Udine

Località:

Via N. civico

Coordinate:

Toponimo:

**DATI AMBIENTALI**

Geomorfologia: pianura

**DATI IDENTIFICATIVI**

**Localizzazione:** nell'immediata periferia nord-est di Pavia.

**Classificazione tipologica:** Materiale sporadico o indeterminato

**Descrizione:** nel 1994 è stata rinvenuta un'ascia-martello forata.

**Dimensioni/densità di affioramento:**

**Materiali:** l'ascia-martello risulta essere realizzata in serpentinite, analogamente ad altri esemplari rinvenuti in territorio friulano<sup>33</sup>. La tipologia è tipica della fase Eneolitico-età del Bronzo antico.

**Cronologia:** Eneolitico-età del Bronzo antico.

**Rif. bibliografico:** Pessina, Fiappo 2006, p. 45; Buora 2006, p. 93.

**Fonte archivistica:**

**Tracce da foto area:**

**Ricognizioni eseguite:**

**Uso del suolo:**

**Visibilità del sito:**

**Riferimenti foto:**

**Scavi eseguiti:**

**Rimando ad altre schede:**

**Affidabilità nel posizionamento del sito:** incerto

**Data compilazione:** 23-04-2009

**Compilatore:** T. C.; L. Z.

**Note:**

<sup>33</sup> Pessina, Fiappo 2006, p. 45.

N. provvisorio\*: PAV-Pavia 11

**LOCALIZZAZIONE GEOGRAFICA**

Provincia: Udine

Comune: Pavia di Udine

Località:

Via N. civico

Coordinate:

Toponimo:

**DATI AMBIENTALI**

Geomorfologia: pianura

**DATI IDENTIFICATIVI**

**Localizzazione:** nel fondo Moschione.

**Classificazione tipologica:** Materiale sporadico o indeterminato

**Descrizione:** è stato rinvenuto un frammento di dolio.

**Dimensioni/densità di affioramento:**

**Materiali:** dolio del Bronzo finale.

**Cronologia:** Bronzo finale.

**Rif. bibliografico:** Buora 2006, p. 93.

**Fonte archivistica:**

**Tracce da foto area:**

**Ricognizioni eseguite:**

**Uso del suolo:**

**Visibilità del sito:**

**Riferimenti foto:**

**Scavi eseguiti:**

**Rimando ad altre schede:**

**Affidabilità nel posizionamento del sito:** incerto

**Data compilazione:** 23-04-2009

**Compilatore:** T. C.; L. Z.

**Note:**

N. provvisorio\*: PAV-Percoto 1

#### LOCALIZZAZIONE GEOGRAFICA

Provincia: Udine

Comune: Pavia di Udine

Località: Percoto

Via N. civico

Coordinate:

Toponimo: Percoto è toponimo derivante dallo sloveno *prehòd*, "passaggio, guado"<sup>34</sup>.

#### DATI AMBIENTALI

Geomorfologia: pianura

#### DATI IDENTIFICATIVI

Localizzazione: terreni verso Selvuzzis

Classificazione tipologica: Materiale sporadico o indeterminato

Descrizione: nei terreni verso Selvuzzis si sono rinvenuti frammenti di ceramica bassomedievale e rinascimentale.

Dimensioni/densità di affioramento: - - -

Materiali: ceramica bassomedievale e rinascimentale.

Cronologia: età bassomedievale e rinascimentale.

Rif. bibliografico: Borzacconi, Caiazza, Fiappo 2006, p. 30.

Fonte archivistica:

Tracce da foto area:

Ricognizioni eseguite:

Uso del suolo:

Visibilità del sito:

Riferimenti foto:

Scavi eseguiti:

Rimando ad altre schede:

Affidabilità nel posizionamento del sito: incerto

Data compilazione: 23-04-2009

Compilatore: T. C.; L. Z.

Note:

<sup>34</sup> Beltrame, Puntin, Fiappo 2006, p. 182.

N. provvisorio\*: PAV-Percoto 2

#### LOCALIZZAZIONE GEOGRAFICA

Provincia: Udine

Comune: Pavia di Udine

Località: Percoto

Via N. civico

Coordinate:

Toponimo: Percoto è toponimo derivante dallo sloveno *prehòd*, "passaggio, guado"<sup>35</sup>.

#### DATI AMBIENTALI

Geomorfologia: pianura

#### DATI IDENTIFICATIVI

Localizzazione: presso via Peraria.

Classificazione tipologica: Materiale sporadico o indeterminato

Descrizione: si sono rinvenuti frammenti di ceramica bassomedievale e rinascimentale.

Dimensioni/densità di affioramento: - - -

Materiali: ceramica bassomedievale e rinascimentale.

Cronologia: età bassomedievale e rinascimentale.

Rif. bibliografico: Borzacconi, Caiazza, Fiappo 2006, p. 30.

Fonte archivistica:

Tracce da foto area:

Ricognizioni eseguite:

Uso del suolo:

Visibilità del sito:

Riferimenti foto:

Scavi eseguiti:

Rimando ad altre schede:

Affidabilità nel posizionamento del sito: incerto

Data compilazione: 23-04-2009

Compilatore: T. C.; L. Z.

Note: nel centro di Percoto è attualmente visibile anche un altro reperto, la cui provenienza non è però nota. Si tratta di una colonna in granito, datata genericamente all'età romana, posta all'ingresso di un caseggiato eretto negli anni Settanta del secolo scorso<sup>36</sup>.

<sup>35</sup> Beltrame, Puntin, Fiappo 2006, p. 182.

<sup>36</sup> Borzacconi, Caiazza, Fiappo 2006, pp. 28-29: la colonna risulta provenire da Risano, dove era stata riutilizzata come sedile presso l'ingresso di un'abitazione. Pare che la colonna fosse stata portata a Risano da un gruppo di soldati durante la II Guerra mondiale. Secondo fonti orali potrebbe essere stata prelevata da Aquileia.

N. provvisorio\*: PAV-Percoto 3

#### LOCALIZZAZIONE GEOGRAFICA

Provincia: Udine

Comune: Pavia di Udine

Località: Percoto

Via N. civico

Coordinate:

Toponimo: Percoto è toponimo derivante dallo sloveno *prehòd*, "passaggio, guado"<sup>37</sup>.

#### DATI AMBIENTALI

Geomorfologia: pianura

#### DATI IDENTIFICATIVI

Localizzazione: nei terreni retrostanti la *Colombera*<sup>38</sup>.

Classificazione tipologica: Materiale sporadico o indeterminato

Descrizione: si sono rinvenuti frammenti di ceramica bassomedievale e rinascimentale.

#### **Dimensioni/densità di affioramento: - - -**

Materiali: ceramica bassomedievale e rinascimentale.

Cronologia: età bassomedievale e rinascimentale.

Rif. bibliografico: Borzacconi, Caiazza, Fiappo 2006, p. 30.

Fonte archivistica:

Tracce da foto area:

Ricognizioni eseguite:

Uso del suolo:

Visibilità del sito:

Riferimenti foto:

Scavi eseguiti:

Rimando ad altre schede:

Affidabilità nel posizionamento del sito: incerto

Data compilazione: 23-04-2009

Compilatore: T. C.; L. Z.

Note: nella facciata settentrionale della cosiddetta *Colombera* risulta visibile un cippo sepolcrale con iscrizione *Fullonia C. f. Paulla*<sup>39</sup>.

<sup>37</sup> Beltrame, Puntin, Fiappo 2006, p. 182.

<sup>38</sup> Con tale termine viene denominata una costruzione di impianto quattrocentesco sita la centro del paese: Borzacconi 2006a, p. 363.

<sup>39</sup> Borzacconi, Caiazza, Fiappo 2006, pp. 28-29.

N. provvisorio\*: PAV-Percoto 4

#### LOCALIZZAZIONE GEOGRAFICA

Provincia: Udine

Comune: Pavia di Udine

Località: Percoto

Via N. civico

Coordinate:

Toponimo: Percoto è toponimo derivante dallo sloveno *prehòd*, "passaggio, guado"<sup>40</sup>.

#### DATI AMBIENTALI

Geomorfologia: pianura

#### DATI IDENTIFICATIVI

Localizzazione: nei pressi dell'antica chiesa di san Pietro.

Classificazione tipologica: Materiale sporadico o indeterminato

Descrizione: si sono rinvenuti frammenti di ceramica bassomedievale e rinascimentale.

#### **Dimensioni/densità di affioramento: - - -**

Materiali: ceramica bassomedievale e rinascimentale.

Cronologia: età bassomedievale e rinascimentale.

Rif. bibliografico: Borzacconi, Caiazza, Fiappo 2006, p. 30.

Fonte archivistica:

Tracce da foto area:

Ricognizioni eseguite:

Uso del suolo:

Visibilità del sito:

Riferimenti foto:

Scavi eseguiti:

Rimando ad altre schede:

Affidabilità nel posizionamento del sito: incerto

Data compilazione: 23-04-2009

Compilatore: T. C.; L. Z.

Note:

<sup>40</sup> Beltrame, Puntin, Fiappo 2006, p. 182.



**N. provvisorio\*: PAV-Persereano 1**

**LOCALIZZAZIONE GEOGRAFICA**

**Provincia:** Udine

**Comune:** Pavia di Udine

**Località:** Persereano

**Via** \_\_\_\_\_ **N. civico** \_\_\_\_\_

**Coordinate:**

**Toponimo:** l'etimologia del toponimo è discussa: potrebbe trattarsi di un prediale in – *anum* da *\*Perserius* o da *Passerius* (attestato in Italia settentrionale); si è però anche avanzata l'ipotesi di un toponimo di origine slava, per confronto con alcuni toponimi (Preserje; Presserie/Preserjé) diffusi in area di lingua slovena e dal significato non chiaro (riconducibile forse a "cima")<sup>41</sup>.

**DATI AMBIENTALI**

**Geomorfologia:** pianura

**DATI IDENTIFICATIVI**

**Localizzazione:** dietro la chiesa parrocchiale.

**Classificazione tipologica:** Materiale sporadico o indeterminato

**Descrizione:** nei terreni retrostanti la parrocchiale si rinvennero frammenti di selce neolitica.

**Dimensioni/densità di affioramento:** - - -

**Materiali:** selce

**Cronologia:** età neolitica

**Rif. bibliografico:** Borzacconi, Caiazza, Fiappo 2006, p. 21.

**Fonte archivistica:**

**Tracce da foto area:**

**Ricognizioni eseguite:**

**Uso del suolo:**

**Visibilità del sito:**

**Riferimenti foto:**

**Scavi eseguiti:**

**Rimando ad altre schede:**

**Affidabilità nel posizionamento del sito:** incerto

**Data compilazione:** 23-04-2009

**Compilatore:** T. C.; L. Z.

**Note:**

<sup>41</sup> Beltrame, Puntin, Fiappo 2006, p. 182.

**N. provvisorio\*: PAV-Persereano 2**

**LOCALIZZAZIONE GEOGRAFICA**

**Provincia:** Udine

**Comune:** Pavia di Udine

**Località:** Persereano

**Via** \_\_\_\_\_ **N. civico** \_\_\_\_\_

**Coordinate:**

**Toponimo:** l'etimologia del toponimo è discussa: potrebbe trattarsi di un prediale in – *anum* da *\*Perserius* o da *Passerius* (attestato in Italia settentrionale); si è però anche avanzata l'ipotesi di un toponimo di origine slava, per confronto con alcuni toponimi (Preserje; Presserie/Preserjé) diffusi in area di lingua slovena e dal significato non chiaro (riconducibile forse a "cima")<sup>42</sup>.

**DATI AMBIENTALI**

**Geomorfologia:** pianura

**DATI IDENTIFICATIVI**

**Localizzazione:** presso il sagrato della Chiesa parrocchiale.

**Classificazione tipologica:** materiale sporadico o indeterminato

**Descrizione:** durante lavori condotti sul sagrato della Chiesa sono emersi frammenti di olle in ceramica grezza.

**Dimensioni/densità di affioramento:** - - -

**Materiali:** olle in ceramica grezza caratterizzate da orli esoversi a fascia noti in ambito regionale tra fine XV- XVI secolo.

**Cronologia:** fine XV- XVI secolo

**Rif. bibliografico:** Borzacconi, Caiazza, Fiappo 2006, p. 30.

**Fonte archivistica:**

**Tracce da foto area:**

**Ricognizioni eseguite:**

**Uso del suolo:**

**Visibilità del sito:**

**Riferimenti foto:**

**Scavi eseguiti:**

**Rimando ad altre schede:**

**Affidabilità nel posizionamento del sito:** certo

**Data compilazione:** 23-04-2009

**Compilatore:** T. C.; L. Z.

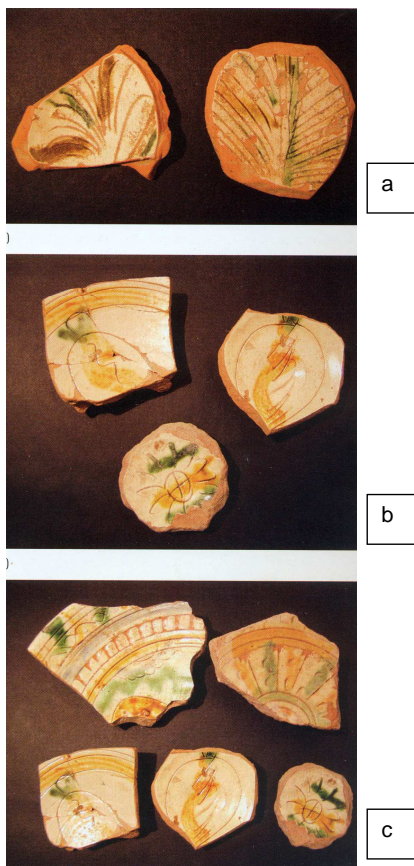
**Note:** da Persereano provengono anche due frammenti di ceramica graffita arcaica (fine Trecento-inizi-prima metà del XIV secolo) ed alcuni piatti e catini in graffita tardiva riconducibili al XVI secolo<sup>43</sup>.

Come rinvenimento fortuito da *Perseriani Lozzhae* (Persereano di Lauzacco) è documentata da Theodor Mommsen un'epigrafe romana *Loc Mo*, da interpretare come frammento di cippo sepolcrale<sup>44</sup>.

<sup>42</sup> Beltrame, Puntin, Fiappo 2006, p.182.

<sup>43</sup> Borzacconi, Caiazza, Fiappo 2006, p. 30.

<sup>44</sup> Borzacconi, Caiazza, Fiappo 2006, p. 29.



Persereano, frammenti di ceramica graffita  
arcaica (a) e tardiva (b-c).

**N. provvisorio\*:** PAV-Popereacco 1

**LOCALIZZAZIONE GEOGRAFICA**

**Provincia:** Udine

**Comune:** Pavia di Udine

**Località:** Popereacco

**Via** N. civico

**Coordinate:**

**Toponimo:** Popereacco è toponimo prediale in *-acum*, riferibile al gentilizio romano *Pauperius*<sup>45</sup>.

**DATI AMBIENTALI**

**Geomorfologia:** pianura

**DATI IDENTIFICATIVI**

**Localizzazione:** a nord di Popereacco, nella proprietà Visintin, in corrispondenza di una depressione naturale utilizzata, per lo meno in epoca moderna, per la raccolta delle acque piovane (*sfuei*)<sup>46</sup>.

**Classificazione tipologica:** insediamento (?)

**Descrizione:** si è rilevata una concentrazione di circa duecento reperti litici in selce scheggiata. Si è ipotizzato che il sito venisse frequentato da gruppi di raccoglitori-cacciatori del Mesolitico recente per attività venatorie o di pesca. L'attuale presenza di uno *sfuei*, termine che, come sopra detto, in friulano indica un bacino di acqua stagnante, conferma l'esistenza in passato di un'area umida, oggi prosciugata, che attirò gruppi preistorici seminomadi.

**Dimensioni/densità di affioramento:** - - -

**Materiali:** reperti in selce scheggiata, tra cui un geometrico di forma trapezoidale, strumento caratteristico del Mesolitico recente usato per "armare" le frecce degli archi.

**Cronologia:** età preistorica: Mesolitico recente (circa 6500 anni a.C.).

**Rif. bibliografico:** Borzacconi, Caiazza, Fiappo 2006, p. 21; Pessina, Fiappo 2006, p. 39.

**Fonte archivistica:**

**Tracce da foto area:**

**Ricognizioni eseguite:**

**Uso del suolo:**

**Visibilità del sito:**

**Riferimenti foto:**

**Scavi eseguiti:**

**Rimando ad altre schede:**

**Affidabilità nel posizionamento del sito:** incerto

**Data compilazione:** 23-04-2009

**Compilatore:** T. C.; L. Z.

**Note:**

<sup>45</sup> Beltrame, Puntin, Fiappo 2006, pp. 182 s.

<sup>46</sup> Borzacconi, Caiazza, Fiappo 2006, p. 21; Pessina, Fiappo 2006, p. 39.

N. provvisorio\*: PAV-Popereacco 2

#### LOCALIZZAZIONE GEOGRAFICA

Provincia: Udine

Comune: Pavia di Udine

Località: Popereacco

Via **N. civico**

Coordinate:

**Toponimo:** Popereacco è toponimo prediale in *-acum*, riferibile al gentilizio romano *Pauperius*<sup>47</sup>.

#### DATI AMBIENTALI

**Geomorfologia:** pianura

#### DATI IDENTIFICATIVI

**Localizzazione:**

**Classificazione tipologica:** villa

**Descrizione:** si è rilevata una concentrazione di materiale fittile, tessere musive, fusaiole, frammenti ceramici, un peso da bilancia, da attribuire probabilmente a una realtà residenziale.

**Dimensioni/densità di affioramento:** - - -

**Materiali:** materiale fittile (embrici e tegole), tessere musive, fusaiole, frammenti ceramici (un frammento di lucerna), un peso da bilancia a forma di botticella che riporta su un lato due lettere greche ageminate, riferibili al suo valore ponderale<sup>48</sup>.

**Cronologia:** età romana

**Rif. bibliografico:** Borzacconi, Caiazza, Fiappo 2006, p. 25.

**Fonte archivistica:**

**Tracce da foto area:**

**Ricognizioni eseguite:**

**Uso del suolo:**

**Visibilità del sito:**

**Riferimenti foto:**

**Scavi eseguiti:**

**Rimando ad altre schede:**

**Affidabilità nel posizionamento del sito:** incerto

**Data compilazione:** 23-04-2009

**Compilatore:** T. C.; L. Z.

**Note:**

<sup>47</sup> Beltrame, Puntin, Fiappo \2006, pp. 182 s.

<sup>48</sup> Si propone un datazione al IV secolo d.C.: Borzacconi, Caiazza, Fiappo 2006, p. 25.

N. provvisorio\*: PAV-Risano 1

#### LOCALIZZAZIONE GEOGRAFICA

Provincia: Udine

Comune: Pavia di Udine

Località: Risano

Via **N. civico**

Coordinate:

**Toponimo:** Secondo l'ipotesi più probabile Risano potrebbe essere un prediale da un personale romano *R(a)esius*<sup>49</sup>.

#### DATI AMBIENTALI

**Geomorfologia:** pianura

#### DATI IDENTIFICATIVI

**Localizzazione:** a nord di Risano, in corrispondenza della cosiddetta "Strada grande"<sup>50</sup>.

**Classificazione tipologica:** insediamento (?)

**Descrizione:** sono stati rinvenuti numerosi frammenti laterizi e monete.

**Dimensioni/densità di affioramento:** - - -

**Materiali:** frammenti laterizi e monete di età romana.

**Cronologia:** età romana

**Rif. bibliografico:** Borzacconi, Caiazza, Fiappo 2006, p. 27.

**Fonte archivistica:**

**Tracce da foto area:**

**Ricognizioni eseguite:**

**Uso del suolo:**

**Visibilità del sito:**

**Riferimenti foto:**

**Scavi eseguiti:**

**Rimando ad altre schede:**

**Affidabilità nel posizionamento del sito:** incerto

**Data compilazione:**

**Compilatore:**

**Note:**

<sup>49</sup> Beltrame, Puntin, Fiappo 2006, p. 183.

<sup>50</sup> Beltrame, Colussa 2006, p. 60. Il toponimo, presente nel Sommarione del Catasto napoleonico del 1811, dovrebbe indicare un percorso stradale romano che, ortogonale al *Kardo maximus*, avrebbe attraversato il comune di Pavia da ovest a est. La strada si sarebbe staccata dalla *via Postumia* e, attraversato l'attuale paese di Lestizza, avrebbe attraversato il territorio di Pavia fino a guardare il Torre, per poi raggiungere Cividale innestandosi sul tracciato romano Aquileia-Cividale.

N. provvisorio\*: PAV-Risano 2

#### LOCALIZZAZIONE GEOGRAFICA

Provincia: Udine

Comune: Pavia di Udine

Località: Risano

Via **N. civico**

Coordinate:

Toponimo: Secondo l'ipotesi più probabile Risano potrebbe essere un prediale da un personale romano *R(a)esius*<sup>51</sup>.

#### DATI AMBIENTALI

Geomorfologia: pianura

#### DATI IDENTIFICATIVI

Localizzazione: al centro dell'attuale abitato, a breve distanza dal pozzo, ma dall'altro lato della carreggiata.

Classificazione tipologica: villa

Descrizione: negli anni Cinquanta del secolo scorso, quando il roielo che lambiva le case poste lungo la strada principale venne sostituito da condutture fognarie, fu messo in luce un tappeto musivo alla profondità di qualche metro dall'attuale piano di calpestio.

Dimensioni/densità di affioramento: - - -

Materiali: mosaico

Cronologia: età romana

Rif. bibliografico: Borzacconi, Caiazza, Fiappo 2006, p. 28.

Fonte archivistica:

Tracce da foto area:

Ricognizioni eseguite:

Uso del suolo:

Visibilità del sito:

Riferimenti foto:

Scavi eseguiti:

Rimando ad altre schede:

Affidabilità nel posizionamento del sito: incerto

Data compilazione: 23-04-2009

Compilatore: T. C.; L. Z.

Note: su testimonianza del signor Bruno Parenti di Risano<sup>52</sup>.

<sup>51</sup> Beltrame, Puntin, Fiappo 2006, p. 183.

<sup>52</sup> Borzacconi, Caiazza, Fiappo 2006, p. 33, nt. 38.

## Comunedi Pozzuolo del Friuli

N. provvisorio\*: POZ01

#### LOCALIZZAZIONE GEOGRAFICA

Provincia: Udine

Comune: Pozzuolo del Friuli

Località: Carpeneto

Via **N. civico**

Coordinate:

Toponimo: Bredemale

#### DATI AMBIENTALI

Geomorfologia: pianura

#### DATI IDENTIFICATIVI

Localizzazione:

Classificazione tipologica: insediamento (?)

Descrizione: su terreno arativo a ovest di Carpeneto si rilevò verso la metà degli anni Ottanta la presenza di una significativa concentrazione di frammenti laterizi. L'evidenza non risulta inquadrabile tipologicamente e cronologicamente.

Dimensioni/densità di affioramento: ---

Materiali: ---

Cronologia: epoca romana

Rif. bibliografico: Tagliaferri 1986, II, p. 254, MO 624; *Terra di castellieri* 2004, PO.Ar.1.

Fonte archivistica:

Tracce da foto area:

Ricognizioni eseguite:

Uso del suolo: agricolo

Visibilità del sito:buona

Riferimenti foto:

Scavi eseguiti: no

Rimando ad altre schede:

Affidabilità nel posizionamento del sito: certa

Data compilazione: 18-05-2009

Compilatore: T. C., L. Z.

Note:

\* si procederà a una numerazione definitiva una volta effettuate le ricognizioni di superficie.

N. provvisorio\*: POZ02

**LOCALIZZAZIONE GEOGRAFICA**

Provincia: Udine

Comune: Pozzuolo del Friuli

Località: tra Carpeneto e Sclaunicco

Via N. civico

Coordinate:

Toponimo:

**DATI AMBIENTALI**

Geomorfologia: pianura

**DATI IDENTIFICATIVI**

Localizzazione:

Classificazione tipologica: necropoli

Descrizione: nel 1975 su terreno arativo fu portata alla luce una necropoli con circa una trentina di tombe a cremazione in urne in terracotta entro cassetta in tegole o coperte da anfore resecate. Ne furono scavate solo una decina. La presenza di molti chiodini in ferro porta a supporre che alcune di esse fossero state poste all'interno di cassette di legno. La presenza di oggetti facenti parte dei corredi funerari consente di datare la necropoli tra il I e il III d.C.

Dimensioni/densità di affioramento: ---

Materiali: balsamari in vetro, 68 monete, ceramica comune grezza, terra sigillata, frammento di specchio in argento, due lucerne, orecchino in oro.

Cronologia: I-III d.C.

Rif. bibliografico: Tagliaferri 1986, II, p. 252, MO 592; *Terra di castellieri* 2004, PO.Ar.2.

Fonte archivistica:

Tracce da foto area:

Ricognizioni eseguite:

Uso del suolo: agricolo

Visibilità del sito: buona

Riferimenti foto:

Scavi eseguiti: no

Rimando ad altre schede:

Affidabilità nel posizionamento del sito: certa

Data compilazione: 18-05-2009

Compilatore: T. C., L. Z.

Note:

\* si procederà a una numerazione definitiva una volta effettuate le ricognizioni di superficie.

N. provvisorio\*: POZ03

**LOCALIZZAZIONE GEOGRAFICA**

Provincia: Udine

Comune: Pozzuolo del Friuli

Località: Carpeneto

Via N. civico

Coordinate:

Toponimo: Pradetti

**DATI AMBIENTALI**

Geomorfologia: pianura

**DATI IDENTIFICATIVI**

Localizzazione:

Classificazione tipologica: insediamento

Descrizione: su terreno arativo in leggera altura si rilevò la presenza, negli anni Ottanta, di frammenti fittili riferibili ad una struttura non inquadrabile tipologicamente e cronologicamente.

Dimensioni/densità di affioramento: ---

Materiali: monete, frammenti di anfore, applique in bronzo, zappa in ferro.

Cronologia: età romana

Rif. bibliografico: Tagliaferri 1986, II, p. 252, MO 591; *Terra di castellieri* 2004, PO.Ar.3.

Fonte archivistica:

Tracce da foto area:

Ricognizioni eseguite:

Uso del suolo: agricolo

Visibilità del sito: buona

Riferimenti foto:

Scavi eseguiti: no

Rimando ad altre schede:

Affidabilità nel posizionamento del sito: certa

Data compilazione: 18-05-2009

Compilatore: T. C., L. Z.

Note:

\* si procederà a una numerazione definitiva una volta effettuate le ricognizioni di superficie.

**N. provvisorio\*: POZ04**

**LOCALIZZAZIONE GEOGRAFICA**

**Provincia:** Udine

**Comune:** Pozzuolo del Friuli

**Località:** Carpeneto

**Via** **N. civico**

**Coordinate:**

**Toponimo:** Pradetti

**DATI AMBIENTALI**

**Geomorfologia:** pianura

**DATI IDENTIFICATIVI**

**Localizzazione:**

**Classificazione tipologica:** insediamento

**Descrizione:** su terreno arativo si rilevò la presenza, negli anni Ottanta, di frammenti fittili riferibili ad una struttura non inquadrabile tipologicamente e cronologicamente, verosimilmente da ricollegarsi al sito POZ03.

**Dimensioni/densità di affioramento:** ---

**Materiali:**---

**Cronologia:** età romana

**Rif. bibliografico:** Tagliaferri 1986, II, p. 252, MO 590; *Terra di castellieri* 2004, PO.Ar.4.

**Fonte archivistica:**

**Tracce da foto area:**

**Ricognizioni eseguite:**

**Uso del suolo:** agricolo

**Visibilità del sito:** buona

**Riferimenti foto:**

**Scavi eseguiti:** no

**Rimando ad altre schede:**

**Affidabilità nel posizionamento del sito:** certa

**Data compilazione:** 18-05-2009

**Compilatore:** T. C., L. Z.

**Note:**

\* si procederà a una numerazione definitiva una volta effettuate le ricognizioni di superficie.

**N. provvisorio\*: POZ05**

**LOCALIZZAZIONE GEOGRAFICA**

**Provincia:** Udine

**Comune:** Pozzuolo del Friuli

**Località:** Carpeneto, chiesetta di S. Michele

**Via** **N. civico**

**Coordinate:**

**Toponimo:**

**DATI AMBIENTALI**

**Geomorfologia:** pianura

**DATI IDENTIFICATIVI**

**Localizzazione:**

**Classificazione tipologica:** insediamento

**Descrizione:** negli anni Ottanta intorno all'edificio di culto era possibile rilevare la presenza di frammenti laterizi, riferibili ad una struttura sviluppata forse anche sotto la chiesa stessa.

**Dimensioni/densità di affioramento:** ---

**Materiali:**---

**Cronologia:** età romana

**Rif. bibliografico:** Tagliaferri 1986, II, p. 256, MO 773; *Terra di castellieri* 2004, PO.Ar.5.

**Fonte archivistica:**

**Tracce da foto area:**

**Ricognizioni eseguite:**

**Uso del suolo:** agricolo

**Visibilità del sito:** buona

**Riferimenti foto:**

**Scavi eseguiti:** no

**Rimando ad altre schede:** ---

**Affidabilità nel posizionamento del sito:** certa

**Data compilazione:** 20-05-2009

**Compilatore:** T. C., L. Z.

**Note:**

\* si procederà a una numerazione definitiva una volta effettuate le ricognizioni di superficie.

**N. provvisorio\*: POZ06**

**LOCALIZZAZIONE GEOGRAFICA**

**Provincia:** Udine

**Comune:** Pozzuolo del Friuli

**Località:** a sud-ovest del centro abitato

**Via** \_\_\_\_\_ **N. civico**

**Coordinate:**

**Toponimo:** San Martino

**DATI AMBIENTALI**

**Geomorfologia:** pianura

**DATI IDENTIFICATIVI**

**Localizzazione:**

**Classificazione tipologica:** insediamento (?)

**Descrizione:** su terreno arativo in leggera altura, nei pressi del Cormor, si rilevò la presenza, negli anni Ottanta, di frammenti fittili riferibili ad una struttura non inquadrabile tipologicamente e cronologicamente, che doveva estendersi forse sotto l'edificio di culto titolato a San Martino (demolito verso la metà del XIX secolo).

**Dimensioni/densità di affioramento:** ---

**Materiali:**---

**Cronologia:** età romana

**Rif. bibliografico:** Tagliaferri 1986, II, p. 251, MO 589; *Terra di castellieri* 2004, PO.Ar.16.

**Fonte archivistica:**

**Tracce da foto area:**

**Ricognizioni eseguite:**

**Uso del suolo:** agricolo

**Visibilità del sito:** buona

**Riferimenti foto:**

**Scavi eseguiti:** no

**Rimando ad altre schede:**

**Affidabilità nel posizionamento del sito:** certa

**Data compilazione:** 18-05-2009

**Compilatore:** T. C., L. Z.

**Note:**

\* si procederà a una numerazione definitiva una volta effettuate le ricognizioni di superficie.

**N. provvisorio\*: POZ07**

**LOCALIZZAZIONE GEOGRAFICA**

**Provincia:** Udine

**Comune:** Pozzuolo del Friuli

**Località:** a sud del centro abitato

**Via** di Semide \_\_\_\_\_ **N. civico**

**Coordinate:**

**Toponimo:**

**DATI AMBIENTALI**

**Geomorfologia:** pianura

**DATI IDENTIFICATIVI**

**Localizzazione:**

**Classificazione tipologica:** strada

**Descrizione:** a seguito di lavori di livellamento e bonifica su terreno arativo contiguo alla via di Semide venne individuato un segmento di strada lastricata con grosse pietre.

**Dimensioni/densità di affioramento:** ---

**Materiali:**---

**Cronologia:** età romana

**Rif. bibliografico:** Tagliaferri 1986, II, p. 257, MO 782; *Terra di castellieri* 2004, PO.Ar.23.

**Fonte archivistica:**

**Tracce da foto area:**

**Ricognizioni eseguite:**

**Uso del suolo:** agricolo

**Visibilità del sito:** buona

**Riferimenti foto:**

**Scavi eseguiti:** no

**Rimando ad altre schede:**

**Affidabilità nel posizionamento del sito:** certa

**Data compilazione:** 18-05-2009

**Compilatore:** T. C., L. Z.

**Note:**

\* si procederà a una numerazione definitiva una volta effettuate le ricognizioni di superficie.

N. provvisorio\*: POZ08

**LOCALIZZAZIONE GEOGRAFICA**

**Provincia:** Udine

**Comune:** Pozzuolo del Friuli

**Località:** a sud del centro abitato

**Via**                    **N. civico**

**Coordinate:**

**Toponimo:** Ferrarie

**DATI AMBIENTALI**

**Geomorfologia:** pianura

**DATI IDENTIFICATIVI**

**Localizzazione:**

**Classificazione tipologica:** insediamento (?)

**Descrizione:** su terreno arativo negli anni Ottanta il Tagliaferri rilevò la presenza di materiali fittili con una particolare concentrazione.

**Dimensioni/densità di affioramento:** ---

**Materiali:**---

**Cronologia:** età romana

**Rif. bibliografico:** Tagliaferri 1986, II, p. 257, MO 779; *Terra di castellieri* 2004, PO.Ar.24.

**Fonte archivistica:**

**Tracce da foto area:**

**Ricognizioni eseguite:**

**Uso del suolo:** agricolo

**Visibilità del sito:** buona

**Riferimenti foto:**

**Scavi eseguiti:** no

**Rimando ad altre schede:**

**Affidabilità nel posizionamento del sito:** certa

**Data compilazione:** 18-05-2009

**Compilatore:** T. C., L. Z.

**Note:**

\* si procederà a una numerazione definitiva una volta effettuate le ricognizioni di superficie.

N. provvisorio\*: POZ09

**LOCALIZZAZIONE GEOGRAFICA**

**Provincia:** Udine

**Comune:** Pozzuolo del Friuli

**Località:** nei pressi della chiesetta della SS. Trinità

**Via**                    **N. civico**

**Coordinate:**

**Toponimo:**

**DATI AMBIENTALI**

**Geomorfologia:** pianura

**DATI IDENTIFICATIVI**

**Localizzazione:**

**Classificazione tipologica:** insediamento (?)

**Descrizione:** su terreno arativo e vigneto negli anni Ottanta il Tagliaferri rilevò la presenza di materiali fittili con una particolare concentrazione a poca distanza dall'edificio di culto. Precedenti rinvenimenti avevano consentito di ricostruire l'esistenza di una struttura abitativa (con pavimenti ad ipocausto?) e impianto produttivo annesso.

**Dimensioni/densità di affioramento:** ---

**Materiali:**---

**Cronologia:** fine I a.C. – IV d.C. (?)

**Rif. bibliografico:** Tagliaferri 1986, II, p. 249, MO 409; *Terra di castellieri* 2004, PO.Ar.25.

**Fonte archivistica:**

**Tracce da foto area:**

**Ricognizioni eseguite:**

**Uso del suolo:** agricolo

**Visibilità del sito:** buona

**Riferimenti foto:**

**Scavi eseguiti:** no

**Rimando ad altre schede:** POZ6 e POZ7

**Affidabilità nel posizionamento del sito:** certa

**Data compilazione:** 18-05-2009

**Compilatore:** T. C., L. Z.

**Note:**

\* si procederà a una numerazione definitiva una volta effettuate le ricognizioni di superficie.



N. provvisorio\*: POZ10

**LOCALIZZAZIONE GEOGRAFICA**

**Provincia:** Udine

**Comune:** Pozzuolo del Friuli

**Località:** chiesetta della SS. Trinità

**Via**                    **N. civico**

**Coordinate:**

**Toponimo:**

**DATI AMBIENTALI**

**Geomorfologia:** pianura

**DATI IDENTIFICATIVI**

**Localizzazione:**

**Classificazione tipologica:** insediamento (?)

**Descrizione:** a seguito di lavori di consolidamento dell'edificio di culto fu possibile rilevare la presenza di un grosso quantitativo di frammenti laterizi, che vennero riferiti ad una struttura sviluppata sotto la chiesa stessa e oltre la strada.

**Dimensioni/densità di affioramento:** ---

**Materiali:**---

**Cronologia:** età romana

**Rif. bibliografico:** Tagliaferri 1986, II, p. 248, MO 408; *Terra di castellieri* 2004, PO.Ar.26.

**Fonte archivistica:**

**Tracce da foto area:**

**Ricognizioni eseguite:**

**Uso del suolo:** agricolo

**Visibilità del sito:** buona

**Riferimenti foto:**

**Scavi eseguiti:** no

**Rimando ad altre schede:** POZ6 - POZ7- POZ8

**Affidabilità nel posizionamento del sito:** certa

**Data compilazione:** 18-05-2009

**Compilatore:** T. C., L. Z.

**Note:**

\* si procederà a una numerazione definitiva una volta effettuate le ricognizioni di superficie.

N. provvisorio\*: POZ11

**LOCALIZZAZIONE GEOGRAFICA**

**Provincia:** Udine

**Comune:** Pozzuolo del Friuli

**Località:** Sammardenchia

**Via**                    **N. civico**

**Coordinate:**

**Toponimo:** Viuzza

**DATI AMBIENTALI**

**Geomorfologia:** pianura

**DATI IDENTIFICATIVI**

**Localizzazione:**

**Classificazione tipologica:** insediamento

**Descrizione:** negli anni Ottanta si rilevò la presenza di frammenti laterizi riferibili ad una struttura di carattere rurale.

**Dimensioni/densità di affioramento:** ---

**Materiali:**---

**Cronologia:** età romana

**Rif. bibliografico:** Tagliaferri 1986, II, p. 268, PA 611; *Terra di castellieri* 2004, PO.Ar.20.

**Fonte archivistica:**

**Tracce da foto area:**

**Ricognizioni eseguite:**

**Uso del suolo:** agricolo

**Visibilità del sito:**---

**Riferimenti foto:**

**Scavi eseguiti:** no

**Rimando ad altre schede:** ---

**Affidabilità nel posizionamento del sito:** certa

**Data compilazione:** 20-05-2009

**Compilatore:** T. C., L. Z.

**Note:**

\* si procederà a una numerazione definitiva una volta effettuate le ricognizioni di superficie.

## Comune di Fogliano/Redipuglia

N. provvisorio\*: RED01

### LOCALIZZAZIONE GEOGRAFICA

Provincia: Gorizia

Comune: Fogliano/Redipuglia

Località: Polazzo

Via N. civico

Coordinate:

Toponimo:

### DATI AMBIENTALI

Geomorfologia:

### DATI IDENTIFICATIVI

Localizzazione:

Classificazione tipologica: castelliere

Descrizione:

Dimensioni/densità di affioramento: - - -

Materiali:

Cronologia: epoca protostorica – età del Bronzo

Rif. bibliografico:

Fonte archivistica: Archivio topografico Q2 - Redipuglia

Tracce da foto area:

Ricognizioni eseguite:

Uso del suolo:

Visibilità del sito:

Riferimenti foto:

Scavi eseguiti:

Rimando ad altre schede:

Affidabilità nel posizionamento del sito: certo

Data compilazione: 11-03-2009

Compilatore: T. C., L. Z.

Note:

N. provvisorio\*: RED02

### LOCALIZZAZIONE GEOGRAFICA

Provincia:

Comune: Fogliano-Redipuglia

Località: non determinabile

Via N. civico

Coordinate:

Toponimo:

### DATI AMBIENTALI

Geomorfologia:

### DATI IDENTIFICATIVI

Localizzazione:

Classificazione tipologica: necropoli

Descrizione:

Dimensioni/densità di affioramento: - - -

Materiali:

Cronologia: epoca protostorica – età del Bronzo

Rif. bibliografico:

Fonte archivistica: Archivio topografico Q2 - Redipuglia

Tracce da foto area:

Ricognizioni eseguite:

Uso del suolo:

Visibilità del sito:

Riferimenti foto:

Scavi eseguiti:

Rimando ad altre schede:

Affidabilità nel posizionamento del sito: incerto

Data compilazione: 11-03-2009

Compilatore: T. C., L. Z.

Note: non è possibile stabilire con certezza la corretta ubicazione del sito che è noto solo da fonte archivistica.

## Comune di Romans d'Isonzo

N. provvisorio\*: ROM01

### LOCALIZZAZIONE GEOGRAFICA

**Provincia:** Gorizia

**Comune:** Romans d'Isonzo

**Località:** Fornace (p.c. 1873)

**Via** **N. civico**

**Coordinate:**

**Toponimo:**

### DATI AMBIENTALI

**Geomorfologia:** pianura

### DATI IDENTIFICATIVI

**Localizzazione:** tra Torre e Judrio.

**Classificazione tipologica:** insediamento; impianti produttivi (?); necropoli

**Descrizione:** a 4,00 m di profondità nel 1952 si rinvenne un'urna cineraria in pietra e coperchio in terracotta con corredo funerario.

"Nella sezione argillosa dell'argillosa dell'area interessata si osservarono una riga di ciottoli e due strati di mattoni per pavimentazione"<sup>53</sup>.

**Dimensioni/densità di affioramento:** - - -

**Materiali:** frammenti di anfora, terra sigillata, anellino con agata, monete

**Cronologia:** età altoimperiale

**Rif. bibliografico:** Tagliaferri 1986, II, p. 342, RO947

**Fonte archivistica:**

**Tracce da foto area:**

**Ricognizioni eseguite:**

**Uso del suolo:**

**Visibilità del sito:**

**Riferimenti foto:**

**Scavi eseguiti:**

**Rimando ad altre schede:**

**Affidabilità nel posizionamento del sito:** certo

**Data compilazione:** 22-05-2009

**Compilatore:** T. C., L. Z.

**Note:**

\* si procederà a una numerazione definitiva una volta effettuate le ricognizioni di superficie.

<sup>53</sup> Tagliaferri 1986, II, p. 342, RO947

N. provvisorio\*: ROM02

### LOCALIZZAZIONE GEOGRAFICA

**Provincia:** Gorizia

**Comune:** Romans d'Isonzo

**Località:**

**Via** **N. civico**

**Coordinate:**

**Toponimo:** la zona è conosciuta con il toponimo di San Giorgio, da mettere in relazione con la presenza di un'antica chiesetta.

### DATI AMBIENTALI

**Geomorfologia:** pianura

### DATI IDENTIFICATIVI

**Localizzazione:**

**Classificazione tipologica:** insediamento.

**Descrizione:** su terreno arativo si rinvennero nel 1984 frammenti di laterizi attribuibili a un insediamento non meglio classificabile.

**Dimensioni/densità di affioramento:** - - -

**Materiali:**

**Cronologia:** età romana

**Rif. bibliografico:** Tagliaferri 1986, II, p. 339, RO795

**Fonte archivistica:**

**Tracce da foto area:**

**Ricognizioni eseguite:**

**Uso del suolo:**

**Visibilità del sito:**

**Riferimenti foto:**

**Scavi eseguiti:**

**Rimando ad altre schede:**

**Affidabilità nel posizionamento del sito:** certo

**Data compilazione:** 22-05-2009

**Compilatore:** T. C., L. Z.

**Note:**

\* si procederà a una numerazione definitiva una volta effettuate le ricognizioni di superficie.

## Comune di Santa Maria la Longa

N. provvisorio\*: SML01

### LOCALIZZAZIONE GEOGRAFICA

Provincia: Udine

Comune: Santa Maria la Longa

Località: San Rocco

Via Zompicco

N. civico 49

Coordinate:

Toponimo:

### DATI AMBIENTALI

Geomorfologia: pianura

### DATI IDENTIFICATIVI

Localizzazione:

Classificazione tipologica: insediamento

Descrizione: su terreno arativo destinato a orto si rinvennero frammenti fittili riferibili a un insediamento non classificabile; a poca distanza verso sud-est nei pressi della chiesetta di San Rocco si raccolsero nel 1984 frammenti di anfore, ceramica e mattonelle fittili.

Dimensioni/densità di affioramento: - - -

Materiali:

Cronologia:

Rif. bibliografico: Tagliaferri 1986, II, p. 272, PA815.

Fonte archivistica:

Tracce da foto area:

Ricognizioni eseguite:

Uso del suolo:

Visibilità del sito:

Riferimenti foto:

Scavi eseguiti:

Rimando ad altre schede:

Affidabilità nel posizionamento del sito: certo

Data compilazione: 13-04-2009

Compilatore: T. C.; L. Z.

Note:

\* si procederà a una numerazione definitiva una volta effettuate le ricognizioni di superficie.

N. provvisorio\*: SML02

### LOCALIZZAZIONE GEOGRAFICA

Provincia: Udine

Comune: Santa Maria la Longa

Località: Marcotti di Santa Maria la Longa

Via N. civico

Coordinate:

Toponimo:

### DATI AMBIENTALI

Geomorfologia: pianura

### DATI IDENTIFICATIVI

Localizzazione:

Classificazione tipologica: insediamento

Descrizione: su terreno arativo si rinvennero frammenti laterizi corrispondenti a un insediamento non classificabile.

Dimensioni/densità di affioramento: - - -

Materiali:

Cronologia:

Rif. bibliografico: Tagliaferri 1986, II, p. 274, PA1114.

Fonte archivistica:

Tracce da foto area:

Ricognizioni eseguite:

Uso del suolo:

Visibilità del sito:

Riferimenti foto:

Scavi eseguiti:

Rimando ad altre schede:

Affidabilità nel posizionamento del sito: certo

Data compilazione: 13-04-2009

Compilatore: T. C.; L. Z.

Note:

\* si procederà a una numerazione definitiva una volta effettuate le ricognizioni di superficie.

N. provvisorio\*: SML03

**LOCALIZZAZIONE GEOGRAFICA**

**Provincia:** Udine

**Comune:** Santa Maria la Longa

**Località:** a nord di Santa Maria la Longa

**Via**                      **N. civico**

**Coordinate:**

**Toponimo:**

**DATI AMBIENTALI**

**Geomorfologia:** pianura

**DATI IDENTIFICATIVI**

**Localizzazione:**

**Classificazione tipologica:** insediamento

**Descrizione:** su terreno arativo si rinvennero frammenti laterizi corrispondenti a un insediamento non classificabile.

**Dimensioni/densità di affioramento:** - - -

**Materiali:**

**Cronologia:**

**Rif. bibliografico:** Tagliaferri 1986, II, p. 269, PA617.

**Fonte archivistica:**

**Tracce da foto area:**

**Ricognizioni eseguite:**

**Uso del suolo:**

**Visibilità del sito:**

**Riferimenti foto:**

**Scavi eseguiti:**

**Rimando ad altre schede:**

**Affidabilità nel posizionamento del sito:** certo

**Data compilazione:** 13-04-2009

**Compilatore:** T. C.; L. Z.

**Note:**

\* si procederà a una numerazione definitiva una volta effettuate le ricognizioni di superficie.

N. provvisorio\*: SML04

**LOCALIZZAZIONE GEOGRAFICA**

**Provincia:** Udine

**Comune:** Santa Maria la Longa

**Località:** Santa Cecilia di Santa Maria la Longa, presso il cimitero

**Via**                      **N. civico**

**Coordinate:**

**Toponimo:**

**DATI AMBIENTALI**

**Geomorfologia:** pianura

**DATI IDENTIFICATIVI**

**Localizzazione:**

**Classificazione tipologica:** insediamento

**Descrizione:** su terreno arativo suddiviso in più campi contigui si rinvennero frammenti laterizi in notevole quantità corrispondenti a un insediamento rurale di medie dimensioni non meglio classificabile.

**Dimensioni/densità di affioramento:** - - -

**Materiali:** frammento di tegola con bollo S entro cartiglio quadrato.

**Cronologia:** età augustea

**Rif. bibliografico:** Tagliaferri 1986, II, p. 265, PA514.

**Fonte archivistica:**

**Tracce da foto area:**

**Ricognizioni eseguite:**

**Uso del suolo:**

**Visibilità del sito:**

**Riferimenti foto:**

**Scavi eseguiti:**

**Rimando ad altre schede:**

**Affidabilità nel posizionamento del sito:** certo

**Data compilazione:** 13-04-2009

**Compilatore:** T. C.; L. Z.

**Note:**

\* si procederà a una numerazione definitiva una volta effettuate le ricognizioni di superficie.

**N. provvisorio\*: SML05**

**LOCALIZZAZIONE GEOGRAFICA**

**Provincia:** Udine

**Comune:** Santa Maria la Longa

**Località:** Merlana

**Via**                      **N. civico**

**Coordinate:**

**Toponimo:**

**DATI AMBIENTALI**

**Geomorfologia:** pianura

**DATI IDENTIFICATIVI**

**Localizzazione:**

**Classificazione tipologica:** insediamento

**Descrizione:** su terreno arativo si rinvennero frammenti laterizi corrispondenti a un insediamento non classificabile.

**Dimensioni/densità di affioramento:** - - -

**Materiali:** frammenti anforacei, due pesi in pimbo da bilancia, una fibula tipo Kraftig profilierterfibel; un anello bronzeo; una fibbia bronzea.

**Cronologia:** I-II secolo d.C.

**Rif. bibliografico:** Tagliaferri 1986, II, p. 263, PA239.

**Fonte archivistica:**

**Tracce da foto area:**

**Ricognizioni eseguite:**

**Uso del suolo:**

**Visibilità del sito:**

**Riferimenti foto:**

**Scavi eseguiti:**

**Rimando ad altre schede:**

**Affidabilità nel posizionamento del sito:** certo

**Data compilazione:** 13-04-2009

**Compilatore:** T. C.; L. Z.

**Note:**

\* si procederà a una numerazione definitiva una volta effettuate le ricognizioni di superficie.

**N. provvisorio\*: SML06**

**LOCALIZZAZIONE GEOGRAFICA**

**Provincia:** Udine

**Comune:** Santa Maria la Longa

**Località:** Santo Stefano Udinese, chiesetta di San Giuseppe

**Via**                      **N. civico**

**Coordinate:**

**Toponimo:**

**DATI AMBIENTALI**

**Geomorfologia:** pianura

**DATI IDENTIFICATIVI**

**Localizzazione:**

**Classificazione tipologica:** insediamento

**Descrizione:** su terreno arativo nei pressi della chiesetta si rinvennero frammenti laterizi corrispondenti a un insediamento non classificabile.

**Dimensioni/densità di affioramento:** - - -

**Materiali:**

**Cronologia:** età romana

**Rif. bibliografico:** Tagliaferri 1986, II, p. 269, PA615.

**Fonte archivistica:**

**Tracce da foto area:**

**Ricognizioni eseguite:**

**Uso del suolo:**

**Visibilità del sito:**

**Riferimenti foto:**

**Scavi eseguiti:**

**Rimando ad altre schede:**

**Affidabilità nel posizionamento del sito:** certo

**Data compilazione:** 13-04-2009

**Compilatore:** T. C.; L. Z.

**Note:**

\* si procederà a una numerazione definitiva una volta effettuate le ricognizioni di superficie.

N. provvisorio\*: SML07

**LOCALIZZAZIONE GEOGRAFICA**

Provincia: Udine

Comune: Santa Maria la Longa

Località: Fredis di Tizzano

Via N. civico

Coordinate:

Toponimo:

**DATI AMBIENTALI**

Geomorfologia: pianura

**DATI IDENTIFICATIVI**

Localizzazione:

Classificazione tipologica: insediamento

Descrizione: su terreno a vigneto si rinvennero frammenti laterizi corrispondenti a un insediamento non classificabile.

Dimensioni/densità di affioramento: - - -

Materiali:

Cronologia: età romana

Rif. bibliografico: Tagliaferri 1986, II, p. 274, PA1059.

Fonte archivistica:

Tracce da foto area:

Ricognizioni eseguite:

Uso del suolo:

Visibilità del sito:

Riferimenti foto:

Scavi eseguiti:

Rimando ad altre schede:

Affidabilità nel posizionamento del sito: certo

Data compilazione: 13-04-2009

Compilatore: T. C.; L. Z.

Note:

\* si procederà a una numerazione definitiva una volta effettuate le ricognizioni di superficie.

N. provvisorio\*: SML08

**LOCALIZZAZIONE GEOGRAFICA**

Provincia: Udine

Comune: Santa Maria la Longa

Località: Fredis di Tizzano

Via N. civico

Coordinate:

Toponimo:

**DATI AMBIENTALI**

Geomorfologia: pianura

**DATI IDENTIFICATIVI**

Localizzazione:

Classificazione tipologica: insediamento

Descrizione: su terreno arativo si rinvennero frammenti laterizi corrispondenti a un insediamento non classificabile.

Dimensioni/densità di affioramento: - - -

Materiali:

Cronologia: età romana

Rif. bibliografico: Tagliaferri 1986, II, p. 273, PA1007.

Fonte archivistica:

Tracce da foto area:

Ricognizioni eseguite:

Uso del suolo:

Visibilità del sito:

Riferimenti foto:

Scavi eseguiti:

Rimando ad altre schede:

Affidabilità nel posizionamento del sito: certo

Data compilazione: 13-04-2009

Compilatore: T. C.; L. Z.

Note:

\* si procederà a una numerazione definitiva una volta effettuate le ricognizioni di superficie.

## Comune di San Pier d'Isonzo

**N. provvisorio\*:** SPI01

### LOCALIZZAZIONE GEOGRAFICA

**Provincia:** Gorizia

**Comune:** San Pier d'Isonzo

**Località:**

**Via** N. civico

**Coordinate:**

**Toponimo:**

### DATI AMBIENTALI

**Geomorfologia:**

### DATI IDENTIFICATIVI

**Localizzazione:** Bassette, proprietà Patat

**Classificazione tipologica:** insediamento (?)

**Descrizione:** furono rinvenuti frammenti di laterzi (tegole), di anfore, tessere musive bianche e una campanella in bronzo

**Dimensioni/densità di affioramento:** - - -

**Materiali:** anfore, tessere di mosaico, campanella bronzea.

**Cronologia:** età romana

**Rif. bibliografico:**

**Fonte archivistica:** Archivio topografico Q34 – San Pier d'Isonzo: elenco manoscritto redatto dalla Parrocchia di San Pietro Apostolo di San Pier (sito N. 1)

**Tracce da foto area:**

**Ricognizioni eseguite:**

**Uso del suolo:**

**Visibilità del sito:**

**Riferimenti foto:**

**Scavi eseguiti:**

**Rimando ad altre schede:**

**Affidabilità nel posizionamento del sito:** certo

**Data compilazione:** 11-03-2009

**Compilatore:** T. C., L. Z.

### **Note:**

Per i siti di Gorizia si confronti anche Archivio Topografico Q 32.

**N. provvisorio\*:** SPI02

### LOCALIZZAZIONE GEOGRAFICA

**Provincia:** Gorizia

**Comune:** San Pier d'Isonzo

**Località:** Cassegliano, fondo Iuri

**Via** N. civico

**Coordinate:**

**Toponimo:**

### DATI AMBIENTALI

**Geomorfologia:** pianura

### DATI IDENTIFICATIVI

**Localizzazione:** nei pressi dell'attuale argine dell'Isonzo, nel fondo Iuri, sulla strada San Pietro-Cassegliano.

**Classificazione tipologica:** insediamento (?)

**Descrizione:** si tratta di una serie di rinvenimenti avvenuti in diversi periodi. Nel 1955 in un riordino di terreno agricolo fu messo in luce un grosso muro in ciottoli e altri due di minor spessore delimitanti due vani di 2,30 m di larghezza. Il materiale fu asportato e interrato. Vennero rinvenuti frammenti di laterizi (embrici), di anfore, tessere musive, vetro, lucerne. Nel 1967, invece, venne scoperto il basamento di un grosso muro e altri quattro meno spessi che delimitavano tre vani di 2,3 m di larghezza. Furono ritrovati frammenti laterizi (bolli SALLUST. PIE.), due coperchi di anfore e due frammenti di bracciali bronzei. Più di recente sono stati rinvenuti altri frammenti laterizi (con bolli T. COELI; Q. C. AMB.), frammenti di anfore, un peso in piombo, due monete romane.

**Dimensioni/densità di affioramento:**

**Materiali:** frammenti di laterizi (embrici), di anfore, tessere musive, vetro, lucerne, frammenti di bracciali bronzei, monete.

**Cronologia:** età romana.

**Rif. bibliografico:**

**Fonte archivistica:** Archivio topografico Q34 – San Pier d'Isonzo: elenco manoscritto redatto dalla Parrocchia di San Pietro Apostolo di San Pier (sito N. 2)

**Tracce da foto area:**

**Ricognizioni eseguite:**

**Uso del suolo:**

**Visibilità del sito:**

**Riferimenti foto:**

**Scavi eseguiti:**

**Rimando ad altre schede:**

**Affidabilità nel posizionamento del sito:** certo

**Data compilazione:** 11-03-2009

**Compilatore:** T. C., L. Z.

### **Note:**



**N. provvisorio\*:** SPI03

**LOCALIZZAZIONE GEOGRAFICA**

**Provincia:** Gorizia

**Comune:** San Pier d'Isonzo

**Località:**

**Via** **N. civico**

**Coordinate:**

**Toponimo:**

**DATI AMBIENTALI**

**Geomorfologia:** pianura

**DATI IDENTIFICATIVI**

**Localizzazione:**

**Classificazione tipologica:**

**Descrizione:** nella fonte archivistica si citano "tracce sparse di epoca romana" senza indicazioni più precise.

**Dimensioni/densità di affioramento:** - - -

**Materiali:**

**Cronologia:** età romana

**Rif. bibliografico:**

**Fonte archivistica:** Archivio topografico Q34 – San Pier d'Isonzo: elenco manoscritto redatto dalla Parrocchia di San Pietro Apostolo di San Pier (sito N. 7).

**Tracce da foto area:**

**Ricognizioni eseguite:**

**Uso del suolo:**

**Visibilità del sito:**

**Riferimenti foto:**

**Scavi eseguiti:**

**Rimando ad altre schede:**

**Affidabilità nel posizionamento del sito:** certo

**Data compilazione:** 11-03-2009

**Compilatore:** T. C., L. Z.

**Note:**

Per i siti di Gorizia si confronti anche Archivio Topografico Q32.

**N. provvisorio\*:** SPI04

**LOCALIZZAZIONE GEOGRAFICA**

**Provincia:** Gorizia

**Comune:** San Pier d'Isonzo

**Località:** Cassegliano, località Rosarol, casa Bortolo

**Via** **N. civico**

**Coordinate:**

**Toponimo:**

**DATI AMBIENTALI**

**Geomorfologia:** pianura

**DATI IDENTIFICATIVI**

**Localizzazione:** nei pressi del paese di Cassegliano.

**Classificazione tipologica:** villa con settore rustico

**Descrizione:** Sulla base del materiale rinvenuto da ricognizione, si presume l'esistenza di una villa con *pars rustica* e settore residenziale, forse provvisto di un impianto termale privato come parrebbe provare il rinvenimento di una patera bronzea, utilizzata di prevalenza nei contesti termali per le abluzioni d'acqua<sup>54</sup>.

La presenza di armi (punte di freccia, punte di lancia) inquadrabili in periodo tardo-imperiale e altomedievale fa supporre una frequentazione militare del sito.

**Dimensioni/densità di affioramento:** m<sup>2</sup> 9600 circa

**Materiali:** selci preistoriche (citare nell'inventario manoscritto dei siti della Parrocchia di San Pietro Apostolo di San Pier d'Isonzo: sito N. 8); strutture murarie, lacerti di pavimentazione musiva, oggetti in metallo (fibule, monete, utensili), anfore, ceramica comune. Su laterizi bolli T. COELI e Q. C. AMB.

**Cronologia:** I-IV secolo d.C.; periodo altomedievale

**Rif. bibliografico:** Magrini 1996, cc. 81-100.

**Fonte archivistica:** CAR 105 provincia di Gorizia; Archivio Topografico Q18 San Pier d'Isonzo

**Tracce da foto area:**

**Ricognizioni eseguite:** ricognizioni eseguite nell'autunno 1995 e nella primavera del 1996

**Uso del suolo:** vigneto

**Visibilità del sito:** scarsa

**Riferimenti foto:**

**Scavi eseguiti:**

**Rimando ad altre schede:**

**Affidabilità nel posizionamento del sito:** certo

**Data compilazione:** 11-03-2009

**Compilatore:** T. C., L. Z.

**Note:**

---

<sup>54</sup> Cfr. Magrini 1996, c. 92.

**N. provvisorio\*:** SPI05

**LOCALIZZAZIONE GEOGRAFICA**

**Provincia:** Gorizia

**Comune:** San Pier d'Isonzo

**Località:** Cassegliano

**Via** **N. civico**

**Coordinate:**

**Toponimo:**

**DATI AMBIENTALI**

**Geomorfologia:** pianura

**DATI IDENTIFICATIVI**

**Localizzazione:** nei pressi del paese di Cassegliano, a ovest della strada di campagna soprannominata "vie di Pizzul". Il sito è posto a sud rispetto al sito Cassegliano 1.

**Classificazione tipologica:** necropoli

**Descrizione:** già negli anni '30 del secolo scorso venne segnalata la presenza di una decina di tombe a inumazione, di cui una entro sarcofago in pietra e le altre del tipo a cassetta, orientate N/S. In anni più recenti è emerso un affioramento sporadico di materiale archeologico ed è stato individuato il fondo di un'ulteriore sepoltura a cassetta.

La necropoli è posta in relazione con l'insediamento individuato in località Rosarol e si posiziona lungo una strada secondaria che, distaccandosi all'altezza dell'odierna Villesse dalla via Aquileia-*Iulia Emona*, avrebbe raggiunto presso Ronchi dei Legionari il tracciato più basso diretto al *Fons Timavi* mettendo in comunicazione, quindi, le due importanti vie consolari.

**Dimensioni/densità di affioramento:**

**Materiali:** frammenti fittili (bollo Q. CL. AMB.), un bracciale bronzeo con terminazioni a testa di serpente, monete, una spada (il materiale risulta disperso).

**Cronologia:** età tardoromana.

**Rif. bibliografico:** Buora 1988, pp.80-81; Magrini 1996, cc. 81-100.

**Fonte archivistica:** CAR faldone 105 provincia di Gorizia

**Tracce da foto area:**

**Ricognizioni eseguite:**

**Uso del suolo:**

**Visibilità del sito:**

**Riferimenti foto:**

**Scavi eseguiti:**

**Rimando ad altre schede:**

**Affidabilità nel posizionamento del sito:** certo

**Data compilazione:** 11-03-2009

**Compilatore:** T. C., L. Z.

**Note:**

**N. provvisorio\*:** SPI06

**LOCALIZZAZIONE GEOGRAFICA**

**Provincia:** Gorizia

**Comune:** San Pier d'Isonzo

**Località:**

**Via** **N. civico**

**Coordinate:**

**Toponimo:**

**DATI AMBIENTALI**

**Geomorfologia:** pianura

**DATI IDENTIFICATIVI**

**Localizzazione:** su terreno di proprietà Donat

**Classificazione tipologica:** insediamento (?)

**Descrizione:** vennero rinvenute "macerie sparse" di epoca romana: frammenti laterizi (bollo Q. CL. AMB.), di anfora, di ceramica grezza.

**Dimensioni/densità di affioramento:** - - -

**Materiali:** frammenti laterizi (bollo Q. CL. AMB.), di anfora, di ceramica grezza.

**Cronologia:** età romana

**Rif. bibliografico:**

**Fonte archivistica:** Archivio topografico Q34 – San Pier d'Isonzo: elenco manoscritto redatto dalla Parrocchia di San Pietro Apostolo di San Pier (sito N. 6).

**Tracce da foto area:**

**Ricognizioni eseguite:**

**Uso del suolo:**

**Visibilità del sito:**

**Riferimenti foto:**

**Scavi eseguiti:**

**Rimando ad altre schede:**

**Affidabilità nel posizionamento del sito:** certo

**Data compilazione:** 11-03-2009

**Compilatore:** T. C., L. Z.

**Note:**

Per i siti di Gorizia si confronti anche Archivio Topografico Q 32.

N. provvisorio\*: SPI07

#### LOCALIZZAZIONE GEOGRAFICA

Provincia: Gorizia

Comune: San Pier d'Isonzo

Località:

Via via don Giacomuzzi (p.c. 26/3)

N. civico

Coordinate:

Toponimo:

#### DATI AMBIENTALI

Geomorfologia: pianura

#### DATI IDENTIFICATIVI

**Localizzazione:** nel terreno di un cortile sulla via don Giacomuzzi.

**Classificazione tipologica:** fornace

**Descrizione:** nel 1981, durante lo scavo di una trincea (60x90) per la posa in opera della condotta del metano, a una profondità di circa 30 cm furono rinvenuti due tratti di un muro in terracotta spesso circa 15 cm di color rosa intenso su un lato, marrone sull'altro.

Si è ritenuto che il muro fosse pertinente a una fornace scavata in un banco d'argilla.

**/densità di affioramento:**

**Materiali:**

**Cronologia:** età romana.

**Rif. bibliografico:** Franceschin 1988, pp. 107-108.

**Fonte archivistica:** CAR faldone 105 provincia di Gorizia

**Tracce da foto area:**

**Ricognizioni eseguite:**

**Uso del suolo:**

**Visibilità del sito:**

**Riferimenti foto:**

**Scavi eseguiti:** 1981

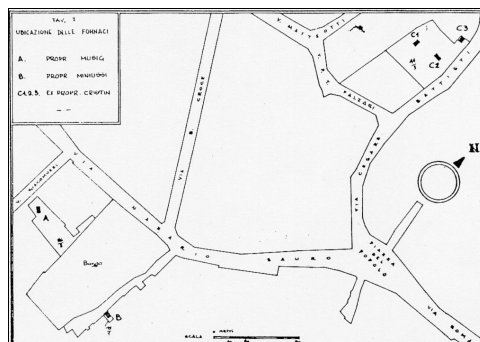
**Rimando ad altre schede:**

**Affidabilità nel posizionamento del sito:** certo

**Data compilazione:** 11-03-2009

**Compilatore:** T. C., L. Z.

Note:



San Pier d'Isonzo, pianta generale delle fornaci rinvenute.

N. provvisorio\*: SPI08

#### LOCALIZZAZIONE GEOGRAFICA

Provincia: Gorizia

Comune: San Pier d'Isonzo

Località: fondo Miniussi (p.c. 19/1)

Via

N. civico

Coordinate:

Toponimo:

#### DATI AMBIENTALI

Geomorfologia: pianura

#### DATI IDENTIFICATIVI

**Localizzazione:**

**Classificazione tipologica:** fornace

**Descrizione:** nel 1983, durante lo scavo per la realizzazione di una cantina, fu rinvenuta la parete interna della facciata di un impianto produttivo con resti del condotto del prefurnio (h cm 90, largh. cm 80; prof. cm 80). Dalle tracce rimaste si ricostruì una fornace di 2,40x2,40, alta m 2.

**/densità di affioramento:**

**Materiali:**

**Cronologia:** età romana.

**Rif. bibliografico:** Franceschin 1988, pp. 108-109.

**Fonte archivistica:** CAR faldone 105 provincia di Gorizia

**Tracce da foto area:**

**Ricognizioni eseguite:**

**Uso del suolo:**

**Visibilità del sito:**

**Riferimenti foto:**

**Scavi eseguiti:** 1983

**Rimando ad altre schede:**

**Affidabilità nel posizionamento del sito:** certo

**Data compilazione:** 11-03-2009

**Compilatore:** T. C., L. Z.

Note:

N. provvisorio\*: SPI09

**LOCALIZZAZIONE GEOGRAFICA**

**Provincia:** Gorizia

**Comune:** San Pier d'Isonzo

**Località:** fondo ex Cristin (p.c. 44/3)

**Via Battisti**                      **N. civico**

**Coordinate:**

**Toponimo:**

**DATI AMBIENTALI**

**Geomorfologia:** pianura

**DATI IDENTIFICATIVI**

**Localizzazione:**

**Classificazione tipologica:** fornaci

**Descrizione:** nel 1985, durante uno scavo per la realizzazione di nuovi garage in via Battisti, furono rinvenuti i resti di tre impianti fornacali, orientati in senso N/S, con pareti in terracotta di colore rosso-rosato e con abbondanti tracce di cenere.

**/densità di affioramento:**

**Materiali:** laterizi

**Cronologia:** età romana.

**Rif. bibliografico:** Franceschin 1988, pp. 109-110.

**Fonte archivistica:** CAR faldone 105 provincia di Gorizia

**Tracce da foto area:**

**Ricognizioni eseguite:**

**Uso del suolo:**

**Visibilità del sito:**

**Riferimenti foto:**

**Scavi eseguiti:** 1985

**Rimando ad altre schede:**

**Affidabilità nel posizionamento del sito:** certo

**Data compilazione:** 11-03-2009

**Compilatore:** T. C., L. Z.

**Note:**

N. provvisorio\*: SPI10

**LOCALIZZAZIONE GEOGRAFICA**

**Provincia:** Gorizia

**Comune:** San Pier d'Isonzo

**Località:**

**Via:**                                      **N. civico**

**Coordinate:**

**Toponimo:**

**DATI AMBIENTALI**

**Geomorfologia:** pianura

**DATI IDENTIFICATIVI**

**Localizzazione:** centro del paese

**Classificazione tipologica:** materiale sporadico o indeterminato

**Descrizione:** durante scavi occasionali compiuti nel centro del paese, vennero alla luce fondi di piatto di epoca rinascimentale.

**/densità di affioramento:**

**Materiali:** ceramica graffita rinascimentale

**Cronologia:** età rinascimentale

**Rif. bibliografico:** Tomadin 1989, p. 45.

**Fonte archivistica:** CAR faldone 105 provincia di Gorizia

**Tracce da foto area:**

**Ricognizioni eseguite:**

**Uso del suolo:**

**Visibilità del sito:**

**Riferimenti foto:**

**Scavi eseguiti:**

**Rimando ad altre schede:**

**Affidabilità nel posizionamento del sito:** certo

**Data compilazione:** 11-03-2009

**Compilatore:** T. C., L. Z.

**Note:**

**N. provvisorio\*: SPI11**

**LOCALIZZAZIONE GEOGRAFICA**

**Provincia:** Gorizia

**Comune:** San Pier d'Isonzo

**Località:**

**Via**                      **N. civico**

**Coordinate:**

**Toponimo:**

**DATI AMBIENTALI**

**Geomorfologia:** pianura

**DATI IDENTIFICATIVI**

**Localizzazione:**

**Classificazione tipologica:** materiale sporadico o indeterminato

**Descrizione:** vennero rinvenuti monete di Augusto e Claudio, una corniola, due anelli, frammenti di fibula.

**Dimensioni/densità di affioramento:** - - -

**Materiali:** monete di Augusto e Claudio, una corniola, due anelli, frammenti di fibula.

**Cronologia:** età romana

**Rif. bibliografico:**

**Fonte archivistica:** Archivio topografico Q34 – San Pier d'Isonzo: elenco manoscritto redatto dalla Parrocchia di San Pietro Apostolo di San Pier (sito N. 10).

**Tracce da foto area:**

**Ricognizioni eseguite:**

**Uso del suolo:**

**Visibilità del sito:**

**Riferimenti foto:**

**Scavi eseguiti:**

**Rimando ad altre schede:**

**Affidabilità nel posizionamento del sito:** certo

**Data compilazione:** 11-03-2009

**Compilatore:** T. C., L. Z.

**Note:**

Per i siti di Gorizia si confronti anche Archivio Topografico Q 32.

**N. provvisorio\*: SPI12**

**LOCALIZZAZIONE GEOGRAFICA**

**Provincia:** Gorizia

**Comune:** San Pier d'Isonzo

**Località:**

**Via**                      **N. civico**

**Coordinate:**

**Toponimo:**

**DATI AMBIENTALI**

**Geomorfologia:** pianura

**DATI IDENTIFICATIVI**

**Localizzazione:** sotto il manto stradale antistante la chiesa parrocchiale di San Pier d'Isonzo

**Classificazione tipologica:** insediamento (?)

**Descrizione:** nel 1966 vennero rinvenuti frammenti di anfore, patere, chiodi, vetro, una punta di freccia (dispersa). Nel 1981 venne individuato un pozzo in cotto con diversi "cocci" e una macina.

**Dimensioni/densità di affioramento:** - - -

**Materiali:** frammenti di anfore, patere, chiodi, vetro, una punta di freccia (dispersa), una macina.

**Cronologia:** età romana

**Rif. bibliografico:**

**Fonte archivistica:** Archivio topografico Q34 – San Pier d'Isonzo: elenco manoscritto redatto dalla Parrocchia di San Pietro Apostolo di San Pier (sito N. 5).

**Tracce da foto area:**

**Ricognizioni eseguite:**

**Uso del suolo:**

**Visibilità del sito:**

**Riferimenti foto:**

**Scavi eseguiti:**

**Rimando ad altre schede:**

**Affidabilità nel posizionamento del sito:** certo

**Data compilazione:** 11-03-2009

**Compilatore:** T. C., L. Z.

**Note:**

Per i siti di Gorizia si confronti anche Archivio Topografico Q 32.

N. provvisorio\*: SPI13

**LOCALIZZAZIONE GEOGRAFICA**

**Provincia:** Gorizia

**Comune:** San Pier d'Isonzo

**Località:**

**Via**   **N. civico**

**Coordinate:**

**Toponimo:**

**DATI AMBIENTALI**

**Geomorfologia:** pianura

**DATI IDENTIFICATIVI**

**Localizzazione:**

**Classificazione tipologica:** insediamento (?)

**Descrizione:** nella fonte archivistica si citano una selce, tracce di mosaico, mattonelle in cotto, monete romane corrose, senza indicazioni più precise.

**Dimensioni/densità di affioramento:** - - -

**Materiali:** una selce, tessere di mosaico, mattonelle in cotto, monete romane corrose.

**Cronologia:** età romana

**Rif. bibliografico:**

**Fonte archivistica:** Archivio topografico Q34 – San Pier d'Isonzo: elenco manoscritto redatto dalla Parrocchia di San Pietro Apostolo di San Pier (sito N. 11).

**Tracce da foto area:**

**Ricognizioni eseguite:**

**Uso del suolo:**

**Visibilità del sito:**

**Riferimenti foto:**

**Scavi eseguiti:**

**Rimando ad altre schede:**

**Affidabilità nel posizionamento del sito:** certo

**Data compilazione:** 11-03-2009

**Compilatore:** T. C., L. Z.

**Note:**

Per i siti di Gorizia si confronti anche Archivio Topografico Q 32.

N. provvisorio\*: SPI14

**LOCALIZZAZIONE GEOGRAFICA**

**Provincia:** Gorizia

**Comune:** San Pier d'Isonzo

**Località:**

**Via**   **N. civico**

**Coordinate:**

**Toponimo:**

**DATI AMBIENTALI**

**Geomorfologia:** pianura

**DATI IDENTIFICATIVI**

**Localizzazione:**

**Classificazione tipologica:** necropoli

**Descrizione:** nella fonte archivistica si cita il rinvenimento di un'urna cineraria in pietra, priva di coperchio.

**Dimensioni/densità di affioramento:** - - -

**Materiali:** un'urna cineraria in pietra

**Cronologia:** età romana

**Rif. bibliografico:**

**Fonte archivistica:** Archivio topografico Q34 – San Pier d'Isonzo: elenco manoscritto redatto dalla Parrocchia di San Pietro Apostolo di San Pier (sito N. 12).

**Tracce da foto area:**

**Ricognizioni eseguite:**

**Uso del suolo:**

**Visibilità del sito:**

**Riferimenti foto:**

**Scavi eseguiti:**

**Rimando ad altre schede:**

**Affidabilità nel posizionamento del sito:** certo

**Data compilazione:** 11-03-2009

**Compilatore:** T. C., L. Z.

**Note:**

Per i siti di Gorizia si confronti anche Archivio Topografico Q 32.

## SAN VITO AL TORRE

N. provvisorio\*: SVT01

### LOCALIZZAZIONE GEOGRAFICA

**Provincia:** Udine

**Comune:** San Vito al Torre

**Località:** San Vito al Torre

**Via** N. civico

**Coordinate:**

**Toponimo:**

### DATI AMBIENTALI

**Geomorfologia:** pianura

### DATI IDENTIFICATIVI

**Localizzazione:**

**Classificazione tipologica:** insediamento

**Descrizione:** su terreno arativo si rinvennero frammenti fittili da mettere in relazione ad un insediamento non classificabile dal punto di vista tipologico e cronologico.

**Dimensioni/densità di affioramento:** - - -

**Materiali:**

**Cronologia:** età romana

**Rif. bibliografico:** Tagliaferri 1986, II, p. 333, RO704.

**Fonte archivistica:**

**Tracce da foto area:**

**Ricognizioni eseguite:**

**Uso del suolo:** arativo

**Visibilità del sito:**

**Riferimenti foto:**

**Scavi eseguiti:**

**Rimando ad altre schede:**

**Affidabilità nel posizionamento del sito:** certo

**Data compilazione:** 22/03/2009

**Compilatore:** T. C., L. Z.

**Note:**

\* si procederà a una numerazione definitiva una volta effettuate le ricognizioni di superficie.

N. provvisorio\*: SVT02

### LOCALIZZAZIONE GEOGRAFICA

**Provincia:** Udine

**Comune:** San Vito al Torre

**Località:** Nogaredo al Torre

**Via** N. civico

**Coordinate:**

**Toponimo:**

### DATI AMBIENTALI

**Geomorfologia:** greto del Torre

### DATI IDENTIFICATIVI

**Localizzazione:** nel greto del Torre in prossimità dell'argine più recente in conci di pietra.

**Classificazione tipologica:** villa

**Descrizione:** nel 1984 si rinvennero fondamenta di muri in ciottoli e laterizi (due conservati per una lunghezza di 13x11 metri e per una larghezza di 45/60 cm). Tali lacerti erano già stati individuati nel 1976 insieme a un pavimento in cocchiopesto ancora in sito.

Una seconda pavimentazione "a scaglie di pietra" risultava visibile ancora nel 1984.

Cospicua la presenza anche di laterizi.

**Dimensioni/densità di affioramento:** - - -

**Materiali:** ceramica comune grezza; tegola con bollo (?)

**Cronologia:** età romana

**Rif. bibliografico:** Tagliaferri 1986, II, pp. 334-335, RO719.

**Fonte archivistica:**

**Tracce da foto area:**

**Ricognizioni eseguite:**

**Uso del suolo:**

**Visibilità del sito:**

**Riferimenti foto:**

**Scavi eseguiti:**

**Rimando ad altre schede:**

**Affidabilità nel posizionamento del sito:** certo

**Data compilazione:** 22/03/2009

**Compilatore:** T. C., L. Z.

**Note:**

\* si procederà a una numerazione definitiva una volta effettuate le ricognizioni di superficie.

N. provvisorio\*: SVT03

#### LOCALIZZAZIONE GEOGRAFICA

**Provincia:** Udine

**Comune:** San Vito al Torre

**Località:** Casa Bianca

**Via** **N. civico**

**Coordinate:**

**Toponimo:**

#### DATI AMBIENTALI

**Geomorfologia:** pianura

#### DATI IDENTIFICATIVI

**Localizzazione:**

**Classificazione tipologica:** necropoli

**Descrizione:** si ha notizia del rinvenimento di un'urna cineraria in pietra.

**Dimensioni/densità di affioramento:** - - -

**Materiali:**

**Cronologia:** età romana

**Rif. bibliografico:** Tagliaferri 1986, II, p. 334, RO706.

**Fonte archivistica:**

**Tracce da foto area:**

**Ricognizioni eseguite:**

**Uso del suolo:**

**Visibilità del sito:**

**Riferimenti foto:**

**Scavi eseguiti:**

**Rimando ad altre schede:**

**Affidabilità nel posizionamento del sito:** certo

**Data compilazione:** 22/03/2009

**Compilatore:** T. C., L. Z.

**Note:**

\* si procederà a una numerazione definitiva una volta effettuate le ricognizioni di superficie.

## Comune di VILLESSE

N. provvisorio\*: VIL01

#### LOCALIZZAZIONE GEOGRAFICA

**Provincia:** Gorizia

**Comune:** Villesse

**Località:** San Michele di Villesse, poco a nord-ovest del cimitero e della chiesetta.

**Via** **N. civico**

**Coordinate:** N 45°51'.38.2" EO 13°25'.27.4"

**Toponimo:** Villesse è toponimo di origine non chiara, forse da collegare con il latino *villa*, con il significato del friulano *vile*, "villaggio, gruppo di case con chiesa, di carattere rurale". Visto che la terminazione della parola è, però, rara, si è pensato anche a un possibile slavismo.

#### DATI AMBIENTALI

**Geomorfologia:** pianura

#### DATI IDENTIFICATIVI

**Localizzazione:** Dal centro del paese imboccando verso sud via Marconi sulla sinistra.

**Classificazione tipologica:** Insediamiento

**Descrizione:** Frammenti di laterizi, tessere musive, numerose *crustae* marmoree di diversi tipi, *suspensurae* da attribuire a un insediamento con mosaico.

**Dimensioni/densità di affioramento:** - - -

**Materiali:** frammenti di laterizi, tessere musive, *crustae* marmoree.

**Cronologia:** età romana

**Rif. bibliografico:**

**Fonte archivistica:** Perini 1984, 30; Tagliaferri 1986, II, p. 340, RO 893.

**Tracce da foto area:**

**Ricognizioni eseguite:**

**Uso del suolo:**

**Visibilità del sito:**

**Riferimenti foto:**

**Scavi eseguiti:**

**Rimando ad altre schede:**

**Affidabilità nel posizionamento del sito:** certo

**Data compilazione:** 14-04-2009

**Compilatore:** T. C.; L. Z.

**Note:**

Per i siti di Gorizia si confronti anche Archivio Topografico Q 32.



N. provvisorio\*: VIL02

#### LOCALIZZAZIONE GEOGRAFICA

**Provincia:** Gorizia

**Comune:** Villesse

**Località:** San Michele di Villesse

**Via** **N. civico**

**Coordinate:** N 45°51'12.4" EO 13°26' 05.0"

**Toponimo:** Villesse è toponimo di origine non chiara, forse da collegare con il latino *villa*, con il significato del friulano *vile*, "villaggio, gruppo di case con chiesa, di carattere rurale". Visto che la terminazione della parola è, però, rara, si è pensato anche a un possibile slavismo.

#### DATI AMBIENTALI

**Geomorfologia:** pianura

#### DATI IDENTIFICATIVI

**Localizzazione:**

**Classificazione tipologica:** Strada, pista, sentiero

**Descrizione:** "Basamento in cemento della strada per Emona, resto dello *statumen*".

**Dimensioni/densità di affioramento:** - - -

**Materiali:**

**Cronologia:** epoca romana

**Rif. bibliografico:** Perini 1984, 36; Tagliaferri 1986, II, p. 344, RO 1102.

**Fonte archivistica:**

**Tracce da foto area:**

**Ricognizioni eseguite:**

**Uso del suolo:** arativo

**Visibilità del sito:**

**Riferimenti foto:**

**Scavi eseguiti:**

**Rimando ad altre schede:**

**Affidabilità nel posizionamento del sito:** certo

**Data compilazione:** 14-04-2009

**Compilatore:** T. C.; L. Z.

**Note:** Secondo gli agricoltori locali, ad ogni aratura appaiono a sud-ovest di San Michele strisce di sassi riferibili alla massicciata della strada.

La strada è stata individuata a una distanza di circa 300 m dall'attuale tracciato autostradale, ma è ragionevole supporre la prosecuzione immediatamente a ridosso dell'attuale A4.

N. provvisorio\*: VIL03

#### LOCALIZZAZIONE GEOGRAFICA

**Provincia:** Gorizia

**Comune:** Villesse

**Località:** San Michele di Villesse

**Via** **N. civico**

**Coordinate:** N 45°51' 17.1" EO 13°25' 59.1"

**Toponimo:** Villesse è toponimo di origine non chiara, forse da collegare con il latino *villa*, con il significato del friulano *vile*, "villaggio, gruppo di case con chiesa, di carattere rurale". Visto che la terminazione della parola è, però, rara, si è pensato anche a un possibile slavismo.

#### DATI AMBIENTALI

**Geomorfologia:** pianura

#### DATI IDENTIFICATIVI

**Localizzazione:**

**Classificazione tipologica:** insediamento

**Descrizione:** Scavi condotti tra il 1880 e il 1882 portarono alla scoperta di mosaici "*prope ecclesiam S. Michaelis*". Si ipotizza che pavimenti e documenti si trovino a Vienna. Le recenti verifiche condotte in occasione di lavori di restauro nella chiesa hanno evidenziato materiali di epoca romana (monete, frammenti di *crustae* marmoree, frammenti di laterizi) in giacitura secondaria o in livelli di distruzione; le strutture sarebbero state in buona parte intaccate dalle numerose sepolture intorno all'edificio cultuale.

**Dimensioni/densità di affioramento:** - - -

**Materiali:** monete, frammenti di *crustae* marmoree, frammenti di laterizi

**Cronologia:** epoca romana

**Rif. bibliografico:** Perini 1984, 28-29, 35; Tagliaferri 1986, II, pp. 338-339, RO 794; Ventura, Borzacconi 2000, cc. 624-625.

**Fonte archivistica:** Archivio Soprintendenza TS, Q 3, Gorizia.

**Tracce da foto area:**

**Ricognizioni eseguite:**

**Uso del suolo:**

**Visibilità del sito:**

**Riferimenti foto:**

**Scavi eseguiti:**

**Rimando ad altre schede:** Si confronti anche la scheda Villesse 04.

**Affidabilità nel posizionamento del sito:** certo

**Data compilazione:** 14-04-2009

**Compilatore:** T. C.; L. Z.

**Note:**

**N. provvisorio\*: VIL04**

#### **LOCALIZZAZIONE GEOGRAFICA**

**Provincia:** Gorizia

**Comune:** Villesse

**Località:** Madonis di Villesse, a circa 300 m dalla chiesa di S.Michele nel cimitero.

**Via** **N. civico**

**Coordinate:**

**Toponimo:** Villesse è toponimo di origine non chiara, forse da collegare con il latino *villa*, con il significato del friulano *vile*, "villaggio, gruppo di case con chiesa, di carattere rurale".

Visto che la terminazione della parola è, però, rara, si è pensato anche a un possibile slavismo.

#### **DATI AMBIENTALI**

**Geomorfologia:** pianura

#### **DATI IDENTIFICATIVI**

**Localizzazione:**

**Classificazione tipologica:** insediamento

**Descrizione:** Frammenti di laterizi, tessere musive da attribuire a un insediamento di età romana.

**Dimensioni/densità di affioramento:** - - -

**Materiali:** laterizi, tessere di mosaico

**Cronologia:** epoca romana

**Rif. bibliografico:** Perini 1984, 30; Tagliaferri 1986, II, p. 342, RO 970.

**Fonte archivistica:**

**Tracce da foto area:**

**Ricognizioni eseguite:**

**Uso del suolo:** arativo

**Visibilità del sito:**

**Riferimenti foto:**

**Scavi eseguiti:**

**Rimando ad altre schede:** L'insediamento con mosaico è forse appartenente allo stesso complesso della scheda Villesse 03.

**Affidabilità nel posizionamento del sito:** certo

**Data compilazione:** 14-04-2009

**Compilatore:** T. C.; L. Z.

**Note:** Su segnalazione di V. Tomadin.

\* si procederà a una numerazione definitiva una volta effettuate le ricognizioni di superficie.

**N. provvisorio\*: VIL05**

#### **LOCALIZZAZIONE GEOGRAFICA**

**Provincia:** Gorizia

**Comune:** Villesse

**Località:** a circa 500-700 m dalla chiesa parrocchiale di Villesse, verso est.

**Via** **N. civico**

**Coordinate:** N 45°51' 17.1" EO 13°25' 59.1"

**Toponimo:** Villesse è toponimo di origine non chiara, forse da collegare con il latino *villa*, con il significato del friulano *vile*, "villaggio, gruppo di case con chiesa, di carattere rurale".

Visto che la terminazione della parola è, però, rara, si è pensato anche a un possibile slavismo.

#### **DATI AMBIENTALI**

**Geomorfologia:** pianura

#### **DATI IDENTIFICATIVI**

**Localizzazione:** a circa 500-700 m dalla chiesa parrocchiale di Villesse, verso est.

**Classificazione tipologica:** necropoli

**Descrizione:** Nel 1842 "in un terreno vicino all'Isonzo si rinvennero tombe con corredi di spade, lance ed altro".

**Dimensioni/densità di affioramento:** - - -

**Materiali:**

**Cronologia:** Epoca romana?; altomedievale?

**Rif. bibliografico:** Perini 1984, p. 28; Tagliaferri 1986, II, pp. 340-341, RO 894.

**Fonte archivistica:**

**Tracce da foto area:**

**Ricognizioni eseguite:**

**Uso del suolo:** arativo

**Visibilità del sito:**

**Riferimenti foto:**

**Scavi eseguiti:**

**Rimando ad altre schede:**

**Affidabilità nel posizionamento del sito:** certo

**Data compilazione:** 14-04-2009

**Compilatore:** T. C.; L. Z.

**Note:** Segnalazione di Montanari.

N. provvisorio\*: VIL06

#### LOCALIZZAZIONE GEOGRAFICA

**Provincia:** Gorizia

**Comune:** Villesse

**Località:** nel fondo Fattorin, attuale via Isonzo.

**Via** **N. civico**

**Coordinate:** N 45°51' 17.1" EO 13°25' 59.1"

**Toponimo:** Villesse è toponimo di origine non chiara, forse da collegare con il latino *villa*, con il significato del friulano *vile*, "villaggio, gruppo di case con chiesa, di carattere rurale".

Visto che la terminazione della parola è, però, rara, si è pensato anche a un possibile slavismo.

#### DATI AMBIENTALI

**Geomorfologia:** pianura

#### DATI IDENTIFICATIVI

**Localizzazione:**

**Classificazione tipologica:** arae di produzione

**Descrizione:** Frammenti di laterizi; tegole con bollo da riferire a una fornace a pianta rettangolare.

**Dimensioni/densità di affioramento:** - - -

**Materiali:** Frammenti di laterizi; tegole con bollo.

**Cronologia:** epoca romana

**Rif. bibliografico:** Buchi 1979, p. 450, fig. 12; Perini 1984, p. 30; Strazzulla Rusconi, Zaccaria 1983-1984, p. 169, n. 15 e p. 170, n. 6; Tagliaferri 1986, II, p. 338, RO 790; Gorizia 2001, sito 025001.

**Fonte archivistica:**

**Tracce da foto area:**

**Ricognizioni eseguite:**

**Uso del suolo:**

**Visibilità del sito:**

**Riferimenti foto:**

**Scavi eseguiti:**

**Rimando ad altre schede:**

**Affidabilità nel posizionamento del sito:** certo

**Data compilazione:** 14-04-2009

**Compilatore:** T. C.; L. Z.

**Note:**

\* si procederà a una numerazione definitiva una volta effettuate le ricognizioni di superficie.

N. provvisorio\*: VIL07

#### LOCALIZZAZIONE GEOGRAFICA

**Provincia:** Gorizia

**Comune:** Villesse

**Località:**

**Via** **N. civico**

**Coordinate:**

**Toponimo:** Villesse è toponimo di origine non chiara, forse da collegare con il latino *villa*, con il significato del friulano *vile*, "villaggio, gruppo di case con chiesa, di carattere rurale".

Visto che la terminazione della parola è, però, rara, si è pensato anche a un possibile slavismo.

#### DATI AMBIENTALI

**Geomorfologia:** pianura

#### DATI IDENTIFICATIVI

**Localizzazione:**

**Classificazione tipologica:** insediamento

**Descrizione:** Durante lavori edilizi in un'area di recente lottizzazione (p.c. 1197), a est del centro abitato, è stato individuato un sito con tre fasi riconosciute; 1. impianto (I d.C.); 2. ristrutturazione e ampliamento; 3. grande incendio e abbandono del settore meridionale della casa (orlo di sigillata africana e moneta di Costantino).

In particolare, tra i materiali: tegole con bollo *L.S.IVSTI*, *Q. CLODI AMBROSI*, *T. COELI*, *TROS*, anfore africane, monete, ceramica grigia, terra sigillata africana D.

Dimensioni 10,50 x 6,50; 11 x 12 m.

**Dimensioni/densità di affioramento:** - - -

**Materiali:** tegole con bollo *L.S.IVSTI*, *Q. CLODI AMBROSI*, *T. COELI*, *TROS*, anfore africane, monete, ceramica grigia, terra sigillata africana D.

**Cronologia:** I-IV d.C.

**Rif. bibliografico:** Ventura, Mian 2006, cc. 329-335; Notiziario Soprintendenza per i Beni Archeologici del FVG 1, 2006, pp. 94-97.

**Fonte archivistica:** Archivio Soprintendenza TS, Q 3, oggetto: Villesse.

**Tracce da foto area:**

**Ricognizioni eseguite:**

**Uso del suolo:**

**Visibilità del sito:**

**Riferimenti foto:**

**Scavi eseguiti:**

**Rimando ad altre schede:**

**Affidabilità nel posizionamento del sito:** certo

**Data compilazione:** 14-04-2009

**Compilatore:** T. C.; L. Z.

**Note:** Il sito è stato individuato grazie a lavori edilizi in un'area di recente lottizzazione (p.c. 1197), a est del centro abitato.

**N. provvisorio\*: VIL08**

#### **LOCALIZZAZIONE GEOGRAFICA**

**Provincia:** Gorizia

**Comune:** Villesse

**Località:** Uampadore, interno alveo Torrente Torre (all'interno di un'ansa del fiume di recente formazione).

**Via** **N. civico**

**Coordinate:**

**Toponimo:** Villesse è toponimo di origine non chiara, forse da collegare con il latino *villa*, con il significato del friulano *vile*, "villaggio, gruppo di case con chiesa, di carattere rurale". Visto che la terminazione della parola è, però, rara, si è pensato anche a un possibile slavismo.

#### **DATI AMBIENTALI**

**Geomorfologia:** pianura

#### **DATI IDENTIFICATIVI**

**Localizzazione:** Non è possibile fornire una puntuale localizzazione del rinvenimento.

**Classificazione tipologica:** Materiale sporadico o indeterminato

**Descrizione:** All'interno di un'ansa del fiume di recente formazione nell'ottobre del 2008 si rinvennero: nove colonne in pietra (sei miliari, un'ara funeraria riutilizzata per iscrizione onoraria, frammenti di colonne anepigrafi).

**Dimensioni/densità di affioramento:** - - -

**Materiali:** miliari, ara funeraria riutilizzata per iscrizione onoraria, frammenti di colonne anepigrafi

**Cronologia:** IV d.C.

**Rif. bibliografico:**

**Fonte archivistica:** Archivio Soprintendenza TS, Q 3, oggetto: Villesse.

**Tracce da foto area:**

**Ricognizioni eseguite:**

**Uso del suolo:**

**Visibilità del sito:**

**Riferimenti foto:**

**Scavi eseguiti:**

**Rimando ad altre schede:**

**Affidabilità nel posizionamento del sito:** certo

**Data compilazione:** 14-04-2009

**Compilatore:** T. C.; L. Z.

**Note:** Gli elementi risultano avulsi dal contesto originario. Probabilmente furono spostati dalla strada che da Aquileia portava a Lubiana. Questa arteria stradale, se risulta esatta l'interpretazione del riferimento a 6 miglia partendo da Aquileia scritto su uno dei miliari, doveva passare non lontano dal luogo di rinvenimento. Rinvenimento su segnalazione di appassionati locali.

**N. provvisorio\*: VIL09**

#### **LOCALIZZAZIONE GEOGRAFICA**

**Provincia:** Gorizia

**Comune:** Villesse

**Località:** Madonis di Villesse, a circa 300 m dalla chiesa di S.Michele nel cimitero

**Via** **N. civico**

**Coordinate:** N 45°51' 17.1" EO 13°25' 59.1"

**Toponimo:** Villesse è toponimo di origine non chiara, forse da collegare con il latino *villa*, con il significato del friulano *vile*, "villaggio, gruppo di case con chiesa, di carattere rurale". Visto che la terminazione della parola è, però, rara, si è pensato anche a un possibile slavismo.

#### **DATI AMBIENTALI**

**Geomorfologia:** pianura

#### **DATI IDENTIFICATIVI**

**Localizzazione:**

**Classificazione tipologica:** insediamento

**Descrizione:** Frammenti di laterizi da attribuire a un insediamento di età romana che sembrerebbe estendersi attorno all'area cimiteriale.

**Dimensioni/densità di affioramento:** - - -

**Materiali:**

**Cronologia:** epoca romana

**Rif. bibliografico:**

**Fonte archivistica:**

**Tracce da foto area:**

**Ricognizioni eseguite:** dalle scriventi in data 09-11-2008.

**Uso del suolo:**

**Visibilità del sito:**

**Riferimenti foto:**

**Scavi eseguiti:**

**Rimando ad altre schede:**

**Affidabilità nel posizionamento del sito:** certo

**Data compilazione:** 14-04-2009

**Compilatore:** T. C.; L. Z.

**Note:**

\* si procederà a una numerazione definitiva una volta effettuate le ricognizioni di superficie.