

*Comuni di*  
***PALAGANO e MONTEFIORINO***  
*Provincia di Modena*

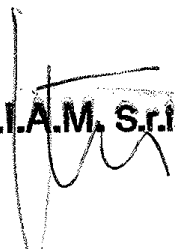
**RINNOVO CONCESSIONE MINERARIA**  
**N. 706 DENOMINATA «VETTA»**

***Progetto per la perforazione e la messa in  
esercizio di n. 3 pozzi per gas metano  
nell'ambito della concessione mineraria  
n. 706 denominata "Vetta"  
in Provincia di Modena***

**COMMITTENTE:**

**SIAM S.r.l. - Società Idroelettrica Alto Modenese**


Via P. Giardini n. 683/1  
41023 Barigazzo di Lama Mocogno (MO)

**S.I.A.M. S.r.l.**  


**A CURA DI:**

**Ing. Riccardo Castorri**

SIAM srl - Società Idroelettrica Alto Modenese  
Via P. Giardini n. 683/1  
41023 Barigazzo di Lama Mocogno (MO)

**SOCIETÀ IDROELETTRICA  
ALTO MODENESE**  
**S.I.A.M. S.r.l.**  
41023 BARIGAZZO di Lama Mocogno (Mo)  
Via P. Giardini, 683/1 - Tel. e Fax 0536 45050  
Cod. Fisc. e Part. Iva 00 266 280 361

*Novembre 2012*





 Gruppo AIMAG

SIAM S.r.l.  
Società Idroelettrica Alto Modenese  
Via P.Giardini, 683/1  
41023 Barigazzo di Lama Mocogno (MO)  
Tel e Fax: 0536 45050  
e-mail: [siamsrl.barigazzo@tin.it](mailto:siamsrl.barigazzo@tin.it)  
e-mail PEC: [siam@pec.gruppoaimag.it](mailto:siam@pec.gruppoaimag.it)

Capitale Sociale € 367.200 I.V.  
Registro Imprese di Modena, C.F. e  
P.IVA 00266280361  
Numero R.E.A. 20620

Società soggetta a direzione e coordinamento  
di AIMAG S.p.A. di Mirandola (MO),  
iscritta al Reg. Impr. di Modena al n. 00664670361

PROGETTO PER LA PERFORAZIONE E LA MESSA IN ESERCIZIO DI N°3 POZZI PER GAS METANO  
NELL'AMBITO DELLA CONCESSIONE MINERARIA N°706 DENOMINATA "VETTA" IN PROVINCIA DI MODENA

#### PREMESSA:

La società Idroelettrica Alto Modenese, S.I.A.M.srl, con sede in Lama Mocogno (Mo) via P.Giardini n.683/1 è titolare della concessione mineraria denominata "VETTA" in provincia di Modena, nell'ambito della quale opera per la ricerca e la captazione di idrocarburi naturali. All'atto della domanda di rinnovo della suddetta concessione la società ha presentato un programma di lavori che prevede, tra gli interventi, la perforazione di n°3 pozzi di ricerca per gas metano da attuarsi nell'arco di dieci anni.

Le tre ubicazioni dei futuri pozzi (All. n. 1) sono state definite attraverso uno studio geologico-minerario redatto dalla Ditta Arkigeo del dott.geol.Giorgio Gasparini. Tale studio è contenuto nello Studio di Impatto Ambientale redatto dalla stessa Arkigeo e parte integrante della domanda di rinnovo.

#### FINALITA' DEL PROGETTO:

Il presente progetto è finalizzato ad incrementare la produzione di gas naturale che la Società S.I.A.M.srl immette nella rete locale di metanodotti al servizio di circa 355 utenze civili, oltre alla fornitura alla società di distribuzione locale Hera Trading srl. Nell'eventualità di esito positivo delle perforazioni è perciò prevista anche la tubazione di allacciamento dei nuovi pozzi alla rete esistente (All. n. 1).

#### PERFORAZIONE DEI POZZI:

La profondità raggiunta dalle perforazioni dipenderà dalle condizioni litologiche incontrate oltre che dal rinvenimento o meno del gas metano. Indicativamente si possono stimare profondità comprese tra i 300 ed i 500 metri, tenendo conto che i primi 100 metri di perforazione saranno muniti di tubo cieco cementato e non saranno adibiti allo sfruttamento del gas, onde evitare l'ingresso di eventuali fluidi presenti o di immettere fluidi nel corpo di frana presente in area.

Una dettagliata esposizione delle operazioni di perforazione, nonché dell'impianto utilizzato è contenuta nel "quadro progettuale" dello studio di impatto ambientale sopracitato.

#### MESSA IN ESERCIZIO DEI POZZI:

Qualora i pozzi risultino “positivi” verranno collegati alla rete di distribuzione attraverso una tubazione di adduzione che porterà il gas alla centrale di precompressione e da lì alla rete di distribuzione alle utenze propriamente detta.


#### CHIUSURA MINERARIA:

Qualora la perforazione non desse risultati e il pozzo si rivelasse sterile, si procederebbe alla sua chiusura mineraria. Si taglierebbe dapprima la tubazione di rivestimento fino a circa 1,5 metri di profondità dal piano di campagna; si riempirebbe tutto il tubo con malta cementizia, sigillandolo attraverso la messa in opera di una flangia cieca saldata. L'intervento verrebbe completato ripristinando il terreno a piano campagna.

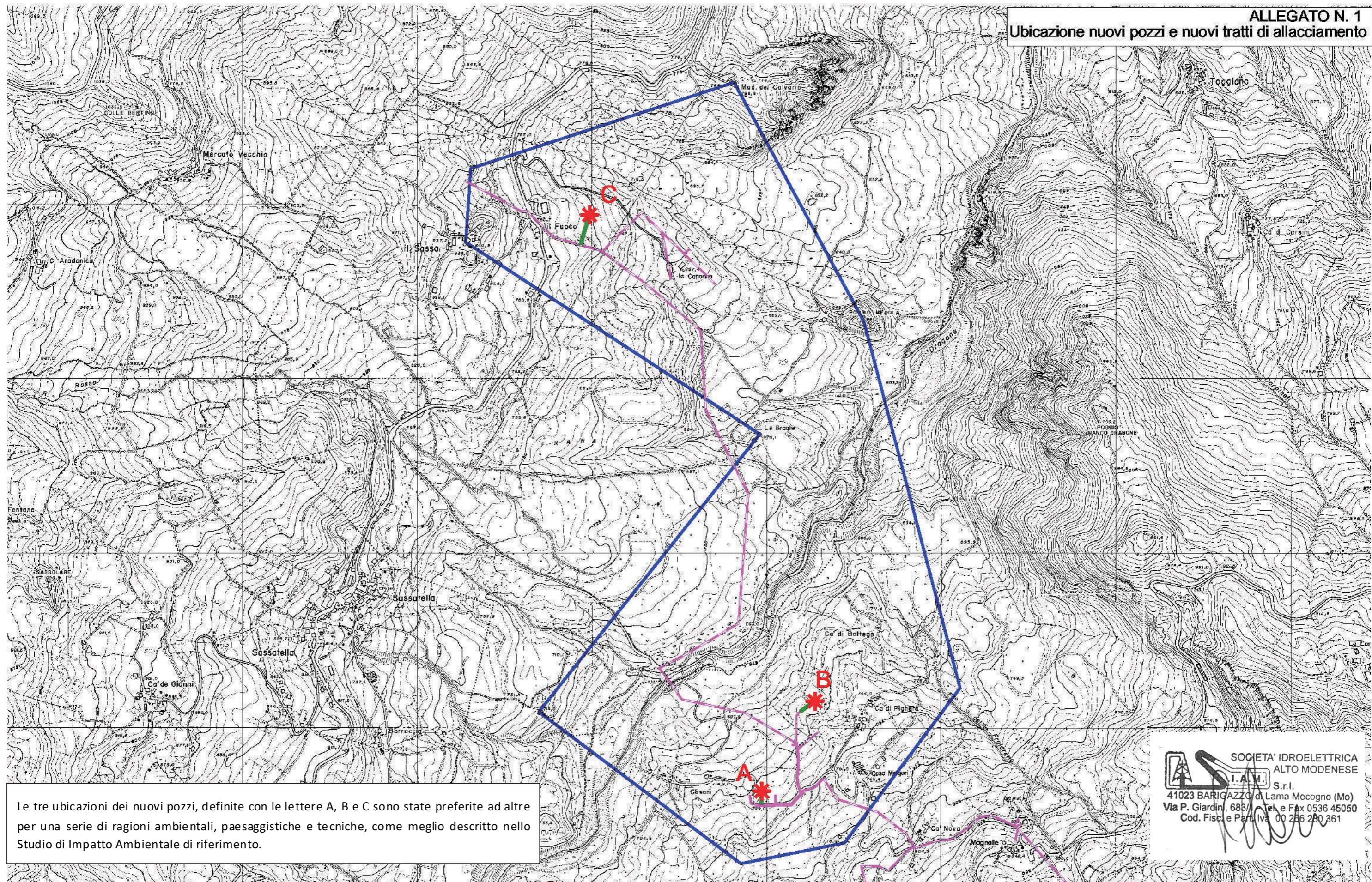
Lama Mocogno, 10-01-2013

S.I.A.M.srl

(ing. RICCARDO CASTORRI)

 SOCIETA' IDROELETTRICA  
ALTO MODENESE  
S.r.l.  
41023 BARIGAZZO di Lama Mocogno (Mo)  
Via P. Giardin. 688/1 - Tel. e Fax 0536 45050  
Cod. Fisc. e Part. Iva 00 286 280 361

**ALLEGATO N. 1** - Ubicazione nuovi pozzi e nuovi tratti di allacciamento



Le tre ubicazioni dei nuovi pozzi, definite con le lettere A, B e C sono state preferite ad altre per una serie di ragioni ambientali, paesaggistiche e tecniche, come meglio descritto nello Studio di Impatto Ambientale di riferimento.

**SOCIETA' IDROELETTRICA**  
**ALTO MODENESE**  
**I.A.M.** S.r.l.  
 41023 BARIGAZZO d. Lama Mocogno (Mo)  
 Via P. Giardin, 688/1 Tel. e Fax 0536 45050  
 Cod. Fisc. e Part. Iva. 00 286 280 361



