



VERBALE DELLA RIUNIONE DI
COORDINAMENTO CAVA BG3 CEPAVDUE
LOCALITA' CAVA BAZZARDA IN COVO
(BG)



VERBALE DELLA RIUNIONE DI COORDINAMENTO

APPALTO: Sistema Alta Capacità Tratta Milano — Verona.
Lotto Funzionale Treviglio – Brescia e relative infrastrutture ed interconnessioni.

LAVORI: Coltivazione cava per ampliamento di quella esistente con sistemazione ambientale finale nel comune di Covo (BG), Località Bazzarda

COMMITTENTE: Consorzio Cepavdue

CONTRAENTE: A.T.I. Scavi Pesenti Srl ed Enzo Pesenti Srl

VERBALE DELLA RIUNIONE DI COORDINAMENTO DEL 15/04/2014 (Art. 26 comma 2 lettera b D.Lgs 81/2008 E S.M.I. e Art. 14 D.Lgs. 624/96)

L'anno 2014 il giorno 15 del mese di aprile si è tenuta presso la Cava BG3 sita in Località Cascina Bazzarda nel Comune di Covo (BG) la riunione di coordinamento avente per oggetto la valutazione rischio interferenze tra le imprese, al fine di promuovere il coordinamento di cui all'art. 26 comma 2 lettera b del D.Lgs. 81/2008 e s.m.i., nonché di assicurare l'applicazione delle disposizioni contenute nel Documento Sicurezza e Salute e delle relative procedure di lavoro.

Sono presenti:

Committente: **Consorzio Cepavdue**

Proprietario parte area: **Consorzio BBM**

Impresa: **A.T.I. Scavi Pesenti ed Enzo Pesenti Srl**

In questo incontro l'Impresa Contraente (A.T.I. Scavi Pesenti Srl ed Enzo Pesenti Srl) ha fornito al Committente ed a ogni vettore le informazioni riguardanti il regolamento di cava e i rischi che le fasi lavorative possono comportare con particolare riferimento alle eventuali interferenze tra attività e lavorazioni che potranno svolgersi contemporaneamente all'interno dell'ambito di cava.

I lavori eseguiti da ciascuna impresa e dai vettori dovranno essere svolti con modalità tali da evitare rischi per tutti i lavoratori.

Con la firma riportata in calce ciascuno degli intervenuti attesta :

- di aver preso atto delle dettagliate informazioni ricevute sui rischi specifici esistenti nell'ambiente in cui l'impresa che rappresentano è chiamata ad operare e sulle misure di prevenzione e di emergenza da adottarsi in relazione all'attività di cantiere;
- l'avvenuto coordinamento delle misure di prevenzione e protezione dai rischi sul lavoro incidenti sull'attività lavorativa oggetto del cantiere;
- di formare ed informare sul presente documento i propri dipendenti.

In corso d'opera, se dovessero venirsi a modificare le condizioni sopraesposte, sarà cura di ogni Società contattare il Contraente e metterlo al corrente delle nuove problematiche. Sarà cura di quest'ultimo aggiornare compiutamente il Documento Salute e Sicurezza e ripromuovere il coordinamento al fine dell'eliminazione dei rischi che tale nuova situazione potrebbe comportare.

In particolare, durante l'incontro, sono state definite le regole comportamentali, le procedure d'emergenza e la segnaletica di cava.

Documenti di riferimento:

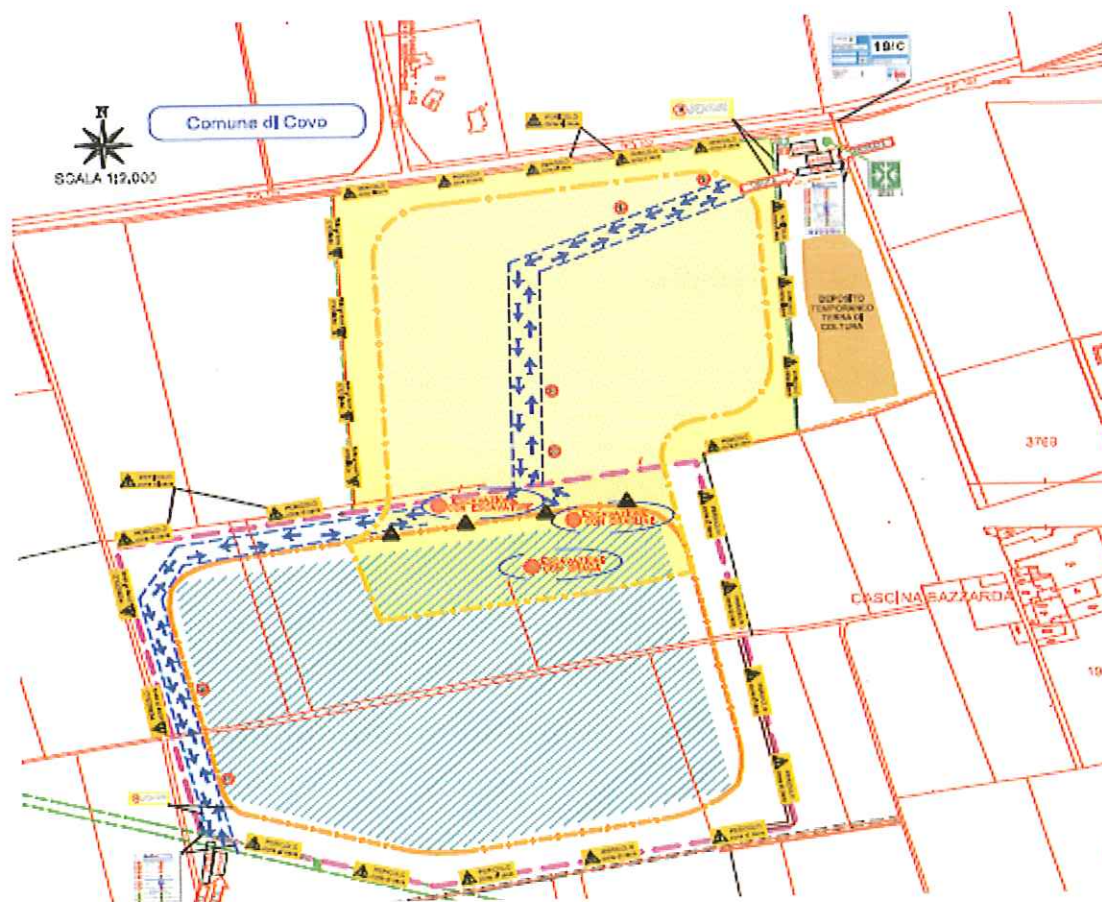
- Documento di Sicurezza e Salute Coordinato del 06/03/2014 emesso dal Consorzio Cepavdue
- Stralcio Documento di Sicurezza e Salute del 06/03/2014 emesso da Scavi Pesenti Srl e Stralcio Documento di Sicurezza e Salute del 06/03/2014 emesso da Enzo Pesenti Srl
- Delibera C.I.P.E. n. 52/2013 del 02/08/2013 pubblicata sul G.U.R.I. Serie Generale n. 53 del 05/03/2014
- Opuscolo Regolamento di Cava
- Opuscolo Procedura d'Emergenza

Attività prevista dalle Società/Professionista:

Il Consorzio Cepavdue è il Titolare dell'Autorizzazione CIPE per l'escavazione della cava, lo stesso ha provveduto ad affidare all'A.T.I. composta tra Scavi Pesenti Srl ed Enzo Pesenti Srl l'appalto per l'esecuzione dei lavori di escavazione della cava e per quanto riguarda il trasporto ha affidato a Vettori da loro individuati tale attività.

Area oggetto attività Società/Professionista:

Cava BG3 Località Cascina Bazzarda nel Comuni di Covo (BG)



Analisi interferenze lavorative:

Una delle interferenze possibili tra l'A.T.I. e i trasportatori è la circolazione sulle piste di cava con i mezzi pertanto si dovrà prestare attenzione durante i percorsi interni sul stando al di fuori del raggio d'azione delle macchine operatrici, ove possibile, in casi particolari dove la circolazione comporta l'avvicinamento alle macchine operatrici segnalare la propria presenza con segnalatore acustico.

All'interno della cava la circolazione non deve superare i 20 Km/h in caso di luoghi dove è presente del personale a terra si dovrà ridurre la velocità a 10 Km/h.

I mezzi dovranno transitare sui percorsi appositamente bagnati onde evitare polveri, in caso di tratti dove la bagnatura si è asciugata o non è presente si dovrà ridurre la velocità

Interferenze con la circolazione esterna alla cava: gli autisti dovranno prestare la massima attenzione in entrata ed uscita dal cantiere e durante gli attraversamenti di strade poderali, strade comunali e strade provinciali dando la precedenza ai mezzi in circolazione in suddette strade.

Regolamento cava:

Le persone che accedono all'area di cava dovranno obbligatoriamente attenersi alla seguenti regole:

- 1) La velocità massima consentita sulle piste di cava e' di 20 Km/h e di 10 Km/h in presenza di personale a terra e comunque da adeguare secondo le circostanze presenti.. Si dovrà transitare sui percorsi appositamente bagnati onde evitare polveri, in caso di tratti dove la bagnatura si è asciugata o non è presente si dovrà ridurre la velocità;
- 2) Tutti i mezzi devono essere dotati di girofaro arancio (lampeggiante);
- 3) Tutti i mezzi devono essere dotati di cicalino acustico per la retromarcia;
- 4) Tutti gli operatori/autisti prima di scendere dai mezzi devono indossare scarpe antinfortunistiche, elmetto ed indumenti alta visibilità;
- 5) La pulizia delle sponde degli autocarri deve essere eseguita lontano dalle aree di transito dei mezzi d'opera ed in luoghi dove non si intralci il passaggio degli autocarri;
- 6) Tutte le lavorazioni devono essere eseguite nel rispetto della normativa di sicurezza e salute sul luogo del lavoro utilizzando i DPI (dispositivi di protezione individuale), DPC (dispositivi di protezione collettiva), mezzi ed attrezzature idonei all'attività da eseguire;
- 7) E' assolutamente vietato eseguire operazioni di rifornimento mezzi sulle aree non autorizzate (area di cava);
- 8) E' assolutamente vietato il lavaggio e la manutenzione dei mezzi sulle aree non autorizzate (area di cava);
- 9) Qualora dobbiate svolgere attività che comportino la produzione dei rifiuti, rivolgetevi al personale Enzo Pesenti Srl e Scavi Pesenti Srl al fine di garantire una corretta gestione;
- 10) Non effettuare scarichi di qualsiasi genere in acqua di lago e nel suolo;

Segnaletica di cava:

DIVIETI DA OSSERVARSI ALL'INTERNO DEL SITO

	E' severamente vietato l'ingresso al non autorizzati, inoltre è vietato entrare nelle aree di scavo, salire sugli impianti se non accompagnati		Vietato usare fiamme libere senza autorizzazione
	E' severamente vietato agli autisti scendere dal mezzo nelle aree di cava		Vietato fotografare o filmare
	Vietato sostare nel raggio di azione delle macchine operatrici		Divieto di balneazione
	Divieto di fumo al di fuori dei luoghi espressamente consentiti		Pericolo di caduta da fronti di scavo e fronti laghetto

OBBLIGHI PER LA CIRCOLAZIONE DEI MEZZI

	Velocità massima consentita sulle piste di cava è 20 Km/h		Parcheggiare nelle zone riservate senza ingombrare le piste di cava, i corridoi ed uscite
	Velocità massima consentita nelle zone dove è presente personale a terra è 10 Km/h		Vietato sostare nelle zone di lavoro e sulle piste interne di cava

RISCHI PRESENTI NEL SITO

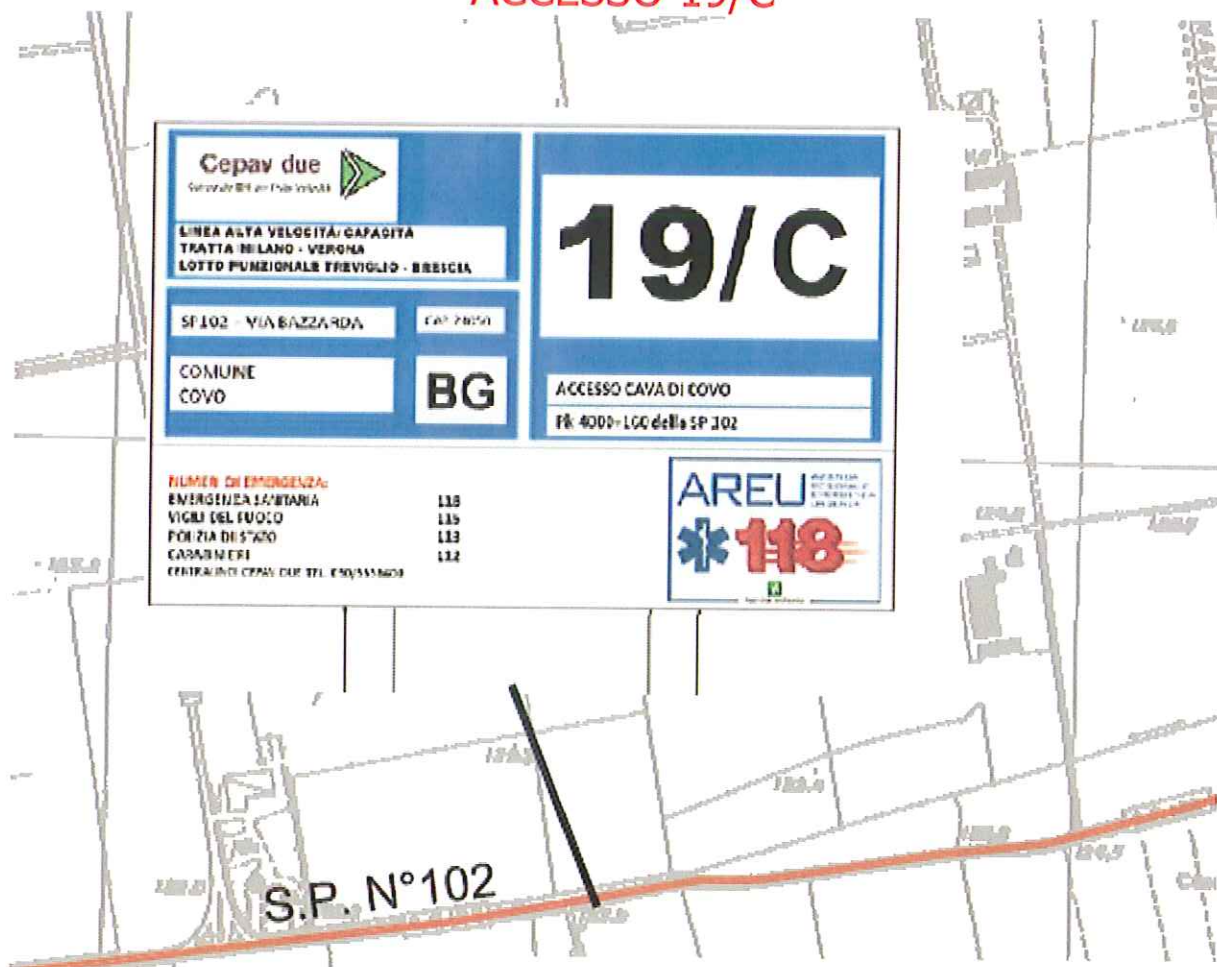
	Presenza di organi meccanici in movimento (pompa d'aspirazione)		Caduta materiale dall'alto (tubo d'uscita draga a pompa)
	Mezzi meccanici in movimento: pale, escavatori, dumper, automezzi per carico e scarico merci, carrelli elevatori e muletto		Caduta carichi sospesi per presenza di organi, gru, paranchi e/o per le normali attività manutentive
	Caduta dei pedoni entro disconnessioni e lago di cava		Pericolo rischio elettrico per presenza di linee elettriche sotterranee/aeree, rischio rumore, rischio chimico, rischio incendio ed esplosione per presenza sostanze infiammabili

PER CHI ACCEDA ALLE AREE DI LAVORO E' OBBLIGATORIO USARE I DISPOSITIVI DI PROTEZIONE INDIVIDUALE (D.P.I.)

LE SOCIETA' ENZO PESENTI SRL E SCAVI PESENTI SRL NON RISPONDONO NEI RIGUARDI DEI TRASGRESSORI DI EVENTUALI DANNI A PERSONE O COSE

Estratto Procedura di Emergenza AREU 118 cantiere Cepavdue Cava BG3 Località Cascina bazzarda nel Comune di Covo (BG):

ACCESSI DI COMPETENZA
SP102 VIA BAZZARDA NEL COMUNE DI COVO (BG)
ACCESSO 19/C



Allegati:

- Opuscolo Regolamento Cava
- Opuscolo Procedura d'Emergenza
- Lay-out Sicurezza
- Organigramma di Cava



VERBALE DELLA RIUNIONE DI
COORDINAMENTO CAVA BGS CEPVDUE
LOCALITA' CAVA BAZZARDA IN GOVO
(BG)



Note:

TUTTA LA DOCUMENTAZIONE INSEGNANTE ALLA SICUREZZA
E CONSERVATA PRESSO L'UFFICIO DI CANTIERE LOC. CASINA
CAVA BAZZARDA NEL COMUNE DI GOVO (BG)
SI CONCORDA DI METTERE A DISPOSIZIONE PER LE
ESERGENZE UN FIDUCIARIO PER SEGNALEAZIONE
PUBBLICARSO.

Ragione sociale	Mail e n. tel.	Qualifica	Timbro e Firma presa visione ed accettazione
MARCO PINETTI ENZO PRESENTI SRL	MARCO.PINETTI@ENZOPRESENTI.IT 335-8080107	UFFICIO SICUREZZA ARRIVANTE	
BBM	sema@pinetti.it 347.2779207	ASPP	
BBM	MATTEO.PAROLINE@FAJINFENSA.IT	ASPP	
CEPAV DUE	LuigiCarlo.Pugliese@cepavdue.it	RSPA	
	STMETRONOTIN.IT 335-8366002	Direttore locale Cava	
DAVIDE PRESENTI SCAVI PRESENTI SRL	DAVIDE@SCAVIPRESENTI.IT 335-5211628	SORVEGLIANTE DI CAVA	
MATTEO PRESENTI ENZO PRESENTI SRL	MATTEO.PRESENTI@ENZOPRESENTI.IT 335-6230269	SORVEGLIANTE DI CAVA	



VERBALE DELLA RIUNIONE DI
COORDINAMENTO CAVA B3 CEPAVDUE
LOCALITA' CAVA BAZZARDA IN COVO
(BG)



COVO, 15/04/2014

REGOLAMENTO CAVA

Le persone che accedono all'area di cava dovranno **obbligatoriamente** attenersi alla seguenti regole:

- 1) La velocità massima consentita sulle piste di cava e' di 20 Km/h e di 10 Km/h in presenza di personale a terra e comunque da adeguare secondo le circostanze presenti.. Si dovrà transitare sui percorsi appositamente bagnati onde evitare polveri, in caso di tratti dove la bagnatura si è asciugata o non è presente si dovrà ridurre la velocità;
- 2) Tutti i mezzi devono essere dotati di girofaro arancione (lampeggiante);
- 3) Tutti i mezzi devono essere dotati di cicalino acustico per la retromarcia;
- 4) Tutti gli operatori/autisti prima di scendere dai mezzi devono indossare scarpe antinfortunistiche, elmetto ed indumenti alta visibilità;
- 5) La pulizia delle sponde degli autocarri deve essere eseguita lontano dalle aree di transito dei mezzi d'opera ed in luoghi dove non si intralci il passaggio degli autocarri;
- 6) Tutte le lavorazioni devono essere eseguite nel rispetto della normativa di sicurezza e salute sul luogo del lavoro utilizzando i DPI (dispositivi di protezione individuale), DPC (dispositivi di protezione collettiva), mezzi ed attrezzature idonei all'attività da eseguire;
- 7) E' assolutamente vietato eseguire operazioni di rifornimento mezzi sulle aree non autorizzate (area di cava);
- 8) E' assolutamente vietato il lavaggio dei mezzi sulle aree non autorizzate (area di cava);
- 9) Qualora dobbiate svolgere attività che comportino la produzione dei rifiuti, rivolgetevi al personale Enzo Perenti Srl e Scavi Perenti Srl al fine di garantire una corretta gestione;
- 10) Non effettuare scarichi di qualsiasi genere in acqua di lago e nei suoli;

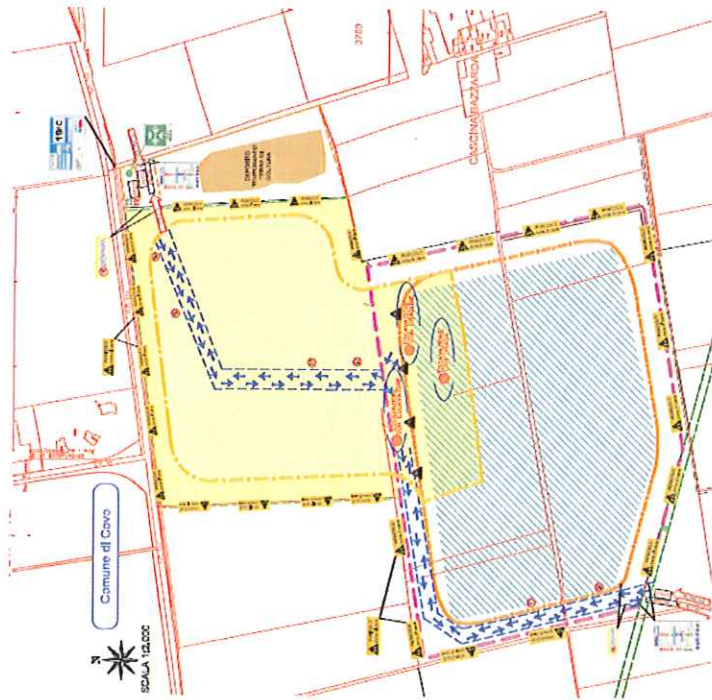
Per qualsiasi informazione integrativa per il rispetto dell'ambiente, per la prevenzione della salute e sicurezza e per maggiori dettagli sulle norme comportamentali da seguire Ti invitiamo a contattare:

Sig. Francesco Longhi (Preposto di Cava, Addetto Primo Soccorso, Addetto Antincendio-Emergenza-Evacuazione, Addetto Emergenza Ambientale) Cell. 335/8476907

Sig. Matteo Perenti (Sorvegliante di Cava per conto di Enzo Perenti Srl) Cell. 335/6230269

Sig. Davide Perenti (Sorvegliante di Cava per conto di Scavi Perenti Srl) Cell. 335/5211628

LAYOUT DI CAVA



PERCORSO PER CARICO MATERIALE DI CAVA
AREA CUMULI DI CARICO/AREA DI CARICO

NUMERI DI EMERGENZA
112 (numero unico)
ACCESSO AREU N. 19/C
(vedasi procedure esposte in area di cava)



CAVA BG3
LOCALITA' C.NA BAZZARDA
COVO (BG)

Enzo Perenti s.r.l.

Scavi Perenti s.r.l.

**Regole
comportamentali
in vigore all'interno
della Cava**

**BENVENUTI
IN CAVA**



Scavi Perenti s.r.l.

CAVA INERTI (certificata con marchio ISO 9001)
CALCESTRUZZI (certificata con marchio ISO 9001)
PRODUZIONE ASFALTI
Sede e Impianti: Covo - Covo Bazzarda - Tel. 0303 00032
Altri Impianti: Calcestruzzi Vallette (CI) - Strada Provinciale
www.scaviperenti.it

Enzo Perenti s.r.l.

LAVORI STRADALI - ASFALTI
MOVIMENTO TERRA - DEMOLIZIONI
Sede Amministrativa: Covo - Cava Bazzarda - Tel. 0303 00032
Magazzino: Covo - Via Groppe, 46 - Tel. 0303 00101
www.enzoperenti.it

Per la vostra sicurezza e quella degli altri e per il rispetto dell'ambiente in cui viviamo, abbiamo realizzato questo opuscolo informativo che Vi invitiamo a leggere attentamente in modo da rispettare le semplici regole e prescrizioni riportate sullo stesso.

Per la Vostra e nostra **SICUREZZA** siete pregati di rispettare queste semplici regole comportamentali :

DIETI



E' severamente vietato l'ingresso ai non autorizzati, inoltre è vietato entrare nelle aree di scavo, salire sugli impianti tecnologici se non accompagnati



E' severamente vietato agli autisti scendere dal mezzo nelle aree di cava



Vietato sostare nel raggio di azione delle macchine operatrici



Divieto di fumo al di fuori dei luoghi espressamente consentiti



Vietato usare fiamme libere senza l'autorizzazione



Vietato fotografare o filmare



Divieto di balneazione



Pericolo di caduta da fronti di scavo e fronti lago

OBLIGHI



Velocità massima consentita sulle piste di cava è 20 Km/h



Velocità massima consentita nelle zone dove è presente personale a terra è 10 Km/h



Parcheggiare nelle zone riservate senza ingombrare le piste di cava, incroci od uscite



Vietato sostare nelle zone di lavoro e sulle piste interne di cava

RISCHI PRESENTI NEL SITO



Presenza di organi meccanici in movimento (nastri di trasporto, puliggie, alberi rotanti, ganasce, etc.)



Mezzi meccanici in movimento: pale, escavatori, dumper, automezzi per carico e scarico merci, carrelli elevatori e mulletti



Caduta dei pedoni entro disconnessioni e lago di cava



Caduta materiale dall'alto (nastri, impianti, tramogge, etc.)



Caduta carichi sospesi per presenza di argani, gru, paranchi e/o per le normali attività manufattive



Pericolo rischio elettrico per presenza di linee elettriche sotterranee/aereo, rischio rumore, rischio chimico, rischio incendio ed esplosione per presenza sostanze infiammabili

DPI OBBLIGATORI PER ACCEDERE ALLE AREE DI LAVORO



E' SEVERAMENTE VIETATO L'INGRESSO A PERSONE EMERZII NON AUTORIZZATI, INOLTRE E' VIETATO ENTRARE NELLE AREE DI SCAVO



Elmetto (in presenza di carichi sospesi, macchine movimento terra, nastri trasportatori)

Scarpe antinfortunistiche

Indumenti alta visibilità

Guanti, occhiali, otoprotettori (per lavoratori a terra)

- Al vostro arrivo :**
- Presentatevi presso gli uffici della pesa per farvi riconoscere e registrare (solo per il primo accesso o personale occasionale);
 - Sottoscrivere su apposito registro la presa visione di suddetto opuscolo;
 - Indossare tutti i DPI obbligatori per accedere all'interno dell'area di cava;
- Alla vostra partenza :**
- Presentatevi all'ufficio pesa per registrare l'uscita (solo per personale occasionale);

COME MI DEVO COMPORTRARE IN CASO DI EMERGENZA AMBIENTALE

CONTATTA IMMEDIATAMENTE L'ADDETTO ALL'EMERGENZA AMBIENTALE DEL CANTIERE IL QUALE VALUTERÀ LO STATO DELL'INQUINAMENTO, CHE IN CASO DI INQUINAMENTO LIEVE INTERVERRÀ CON KIT AMBIENTALE, IN CASO IN INQUINAMENTO PIÙ GRAVE PROCEDERÀ ALLA CHIAMATA ALL'UFFICIO AMBIENTE AL N. 0363/936332.

IN ASSENZA DELL'ADDETTO ALL'EMERGENZA AMBIENTALE:

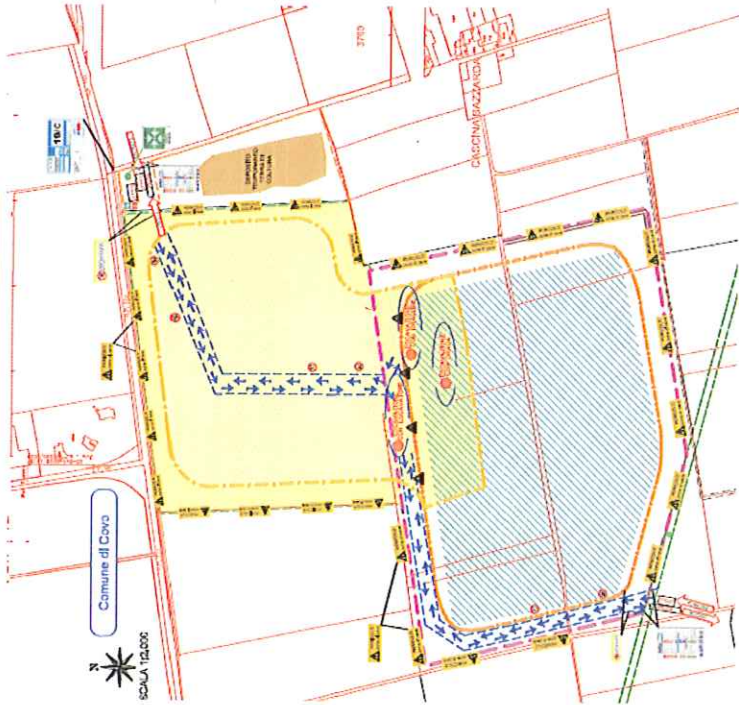
CONTATTARE IMMEDIATAMENTE IL RESPONSABILE DI CANTIERE E L'UFFICIO SICUREZZA/AMBIENTE AZIENDALE AL Tel. **0363/936332**,



L'Addetto all'emergenza ambientale avrà il compito di valutare lo "stato" dell'emergenza ambientale (sversamento olii, gasolio, liquidi pericolosi, ecc...) se con il kit ambientale a disposizione riesce a mettere in sicurezza il luogo del fatto, la procedura si concluderà qui, in caso contrario dovrà contattare immediatamente l'Ufficio Sicurezza/Ambiente che avrà il compito di gestire l'emergenza ambientale.



LAYOUT DI EMERGENZA



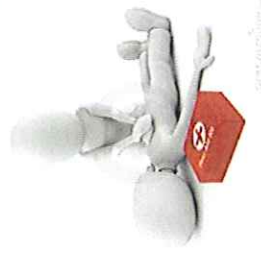
LEGENDA

- Limite - area sottoposta NO3 CEPAV2
- Limite di scavo con NO3 CEPAV2
- Limite - area sottoposta NO3 sottostanza INE.FI.C.H.
- Percorso piano (intrae di capo)
- Punti di scatto fuori
- Punti scattati a livello area di scavo
- Punto di raccolta
- Enterprise
- Cimitero di primo soccorso
- Cantieri Manufatti per lo scavo sottostanti NO3
- Cantieri per lo scavo in area di scavo

CAVA BG3
LOCALITA' C.NA BAZZARDA
COVO (BG)



**PROCEDURA
DI EMERGENZA**



**NUMERO DI EMERGENZA
112 (numero unico)**

CAVA INERTI (certificata con marchio CE)
CALCESTRUZZI (certificata con marchio CE)
PRODUZIONE ASFALTI
Sede e Impianti: Covo - Cava Bazzarda - Tel. 0363 936332
Altri Impianti: Calcestruzzi: Valate (CI) - Strada Provinciale
www.comperenti.it



LAVORI STRADALI - ASFALTI
MOVIMENTO TERRA - DEMOLIZIONI
Sede Amministrativa: Covo - Cava Bazzarda - Tel. 0363 936332
Impianto: Covo - Via Gregale, 46 - Tel. 0363 931511
www.comperenti.it



Questo opuscolo è destinato a tutte le persone che accedono all'area di cava. Contiene informazioni sulle principali norme di prevenzione, emergenza e sicurezza, alle quali tutti devono attenersi, per garantire un immediato intervento in caso di infortunio/incidente.

Dove ti trovi?

In Località Cascina Bazzarda nel Comune di Covo (BG)

Dove accedono in mezzi di emergenza?

Intersezione tra S.P. 102 e la strada per la Cascina Bazzarda nel Comune di Covo (BG)

NUMERI UTILI

ADDETTO PRIMO SOCCORSO:

Francesco Longhi Cell. 335/8476907

Matteo Pesenti Cell. 335/6230269

Davide Pesenti Cell. 335/5211628

Davide Antonaci Cell. 335/6249805

ADDETTO EMERGENZA

ANTINCENDIO/AMBIENTE:

Francesco Longhi Cell. 335/8476907

Matteo Pesenti Cell. 335/6230269

Davide Pesenti Cell. 335/5211628

Davide Antonaci Cell. 335/6249805

UFFICIO SICUREZZA/AMBIENTE

TEL. 0363/93632

Marco Pinetti Cell. 335/8080107

Eleonora Bramati

Beatrice Marchini

COME MI DEVO COMPORTRARE IN CASO DI EMERGENZA

SANITARIA

CONTATTA IMMEDIATAMENTE L'ADDETTO AL PRIMO SOCCORSO DEL CANTIERE IL QUALE VALUTERÀ LO STATO DELL'INFORTUNIO, CHE IN CASO SIA LIEVE INTERVERRÀ CON LA CASSETTA DI PRIMO SOCCORSO, IN CASO DI INFORTUNIO PIU' GRAVE PROCEDERÀ ALLA CHIAMATA AL 118. IN CASO DI CHIAMATA AL 118 SEGUIRE LE SEGUENTI ISTRUZIONI:

CHIAMATA "TIPO" AL 118 IN CASO DI EMERGENZA SANITARIA



SEGUIRE LE SEGUENTI ISTRUZIONI E RISPONDERE CORRETTAMENTE ALLE SEGUENTI DOMANDE:

CHI CHIAMMA?

Il mio nome è _____

IL TUO NUMERO TELEFONICO?

Il mio telefono è _____

DOVE TI TROVI?

Sono in Via numero nel Comune di

CHE COSA E' SUCCESSEO?

Riassumere in poche parole il fatto QUANTI SONO GLI INFORTUNATI?

Sono/e

IN CHE STATO SONO GLI INFORTUNATI?

Le persone ferite sono:

1. coscienti / non coscienti
2. respirano / non riescono a sentire il respiro
3. sanguinano
4. non riesco a raggiungerli perché sono incastrati, sul fondo di uno scavo, in fondo a una scarpata, ecc.



Attendere con CALMA l'intervento del soccorso Nel frattempo INFORMAZIONI L'UFFICIO SICUREZZA AZIENDALE Tel. 0363/93632

Allontana i curiosi o chi crea solo confusione. Provedi alla sicurezza sul luogo dell'incidente, liberandola il più possibile, per agevolare l'intervento di ambulanze e/o soccorrittori professionali

COME MI DEVO COMPORTRARE IN CASO DI EMERGENZA INCENDIO

CONTATTA IMMEDIATAMENTE L'ADDETTO ALL'EMERGENZA ANTINCENDIO DEL CANTIERE IL QUALE VALUTERÀ LO STATO DELL'INCENDIO, CHE IN CASO SIA LIEVE INTERVERRÀ CON L'ESTINTORE, IN CASO DI INCENDIO PIU' GRAVE PROCEDERÀ ALLA CHIAMATA AL 115. IN CASO DI CHIAMATA AL 115 SEGUIRE LE SEGUENTI ISTRUZIONI:

CHIAMATA "TIPO" AL 115 IN CASO DI EMERGENZA INCENDIO



SEGUIRE LE SEGUENTI ISTRUZIONI E RISPONDERE CORRETTAMENTE ALLE SEGUENTI DOMANDE:

CHI CHIAMMA?

Il mio nome è _____

IL TUO NUMERO TELEFONICO?

Il mio telefono è _____

DOVE TI TROVI?

Sono in Via numero nel Comune di

CHE COSA E' SUCCESSEO?

Riassumere in poche parole il fatto

Cosa sta bruciando

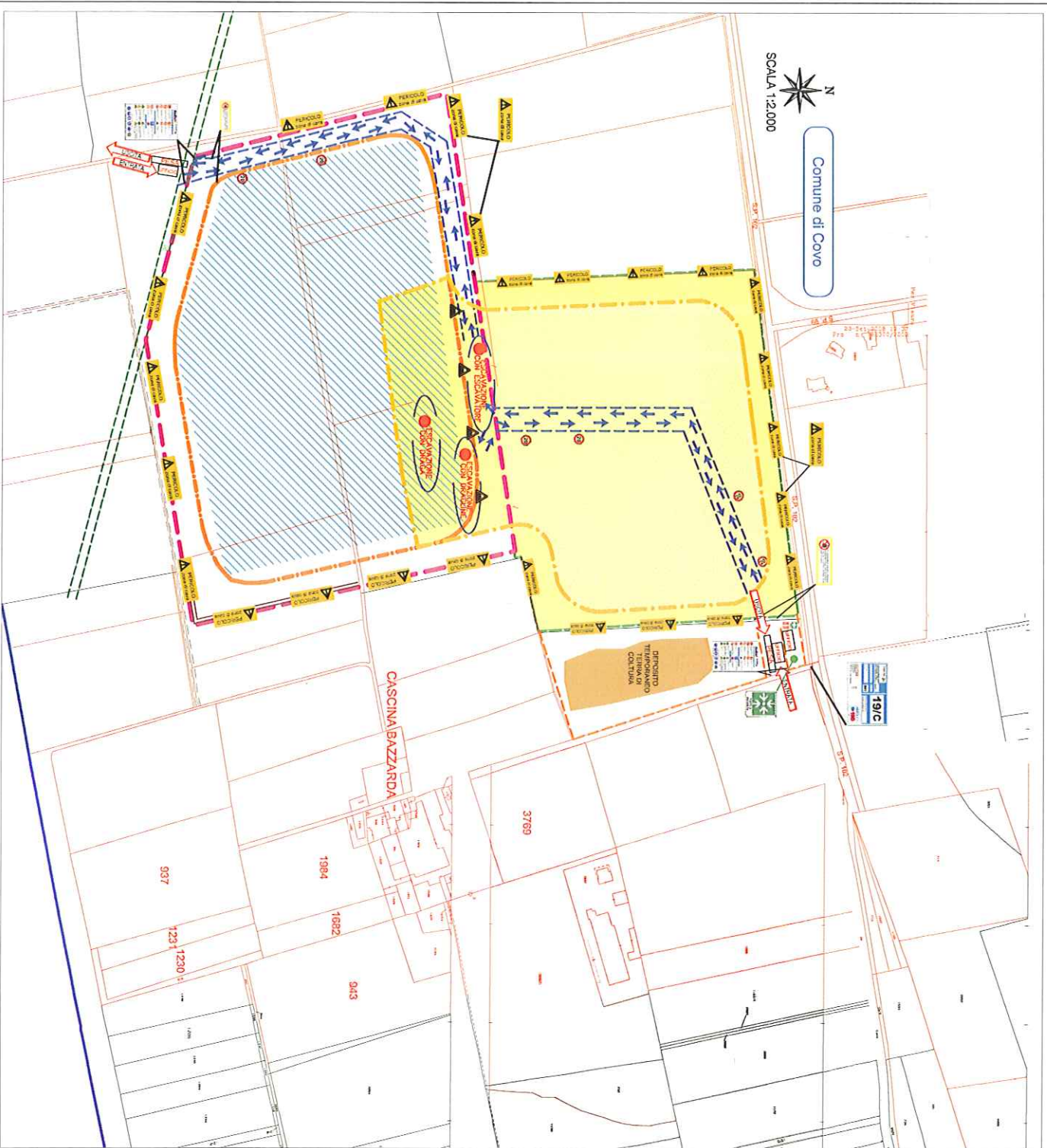
In quale punto del cantiere

Se ci sono feriti o persone in pericolo



Attendere con CALMA l'intervento dei vigili del fuoco Nel frattempo INFORMAZIONI L'UFFICIO SICUREZZA AZIENDALE Tel. 0363/93632

Allontana i curiosi o chi crea solo confusione, provvedi alla sicurezza sul luogo dell'incidente, liberandola il più possibile, per agevolare l'intervento degli automezzi dei vigili del fuoco e stacca la corrente elettrica, chiudi il gas, allontana il materiale che può bruciare o causare ulteriore pericolo.



LEGENDA

- Limite e aree estrattive BG3 CEPANZ
- Limite di scavo BG3 CEPANZ
- Limite e aree estrattive BG3 autorizzata BREGLM.
- Percorso piste interne di cava
- Punti di carico inerte
- Punti entrata e uscita aree di covo
- Punto di raccolta
- Estivatore
- Cassette di primo soccorso
- Cartello identificativo punto accesso soccorsi AREU 118

Cartellonistica presente in area di covo



LAY-OUT CAVA BG3
LOCALITA' BAZZARDA
NEL COMUNE DI COVO (BG)

COVO, 27/03/2014 REV. 00



LAVORI STRADALI - ASPALTI
MOVIMENTO TERRA - DEMOLIZIONI
Scavi Perenti S.p.A. - Cava Perenti - Tel. 0303 99002
Via S. Felice 10 - 24010 Covo (BG) - Italy



CAVA INERTI (SILICEA) - SOTTOPAVIMENTAZIONE
CALCESTRUZZI (SOTTOPAVIMENTAZIONE)
Scavi Perenti S.p.A. - Cava Perenti - Tel. 0303 99002
Via S. Felice 10 - 24010 Covo (BG) - Italy

**ORGANIGRAMMA CAVA BG3
LOCALITA' CASCINA BAZZARDA
NEL COMUNE DI COVO (BG)**

