

COMMITTENTE:



ALTA SORVEGLIANZA:



GENERAL CONTRACTOR:



**INFRASTRUTTURE FERROVIARIE STRATEGICHE DEFINITE DALLA LEGGE OBIETTIVO N. 443/01**

**TRATTA A.V. /A.C. TERZO VALICO DEI GIOVI  
PROGETTO ESECUTIVO**

**NUOVO BY-PASS PEDONALE N° 1 INTERCONNESSIONE - VOLTRI**

**RELAZIONE GEOLOGICA, GEOMORFOLOGICA ED IDROGEOLOGICA**

GENERAL CONTRACTOR	DIRETTORE DEI LAVORI
Consorzio <b>Cociv</b> Ing. E. Pagani	

COMMESSA	LOTTO	FASE	ENTE	TIPO DOC.	OPERA/DISCIPLINA	PROGR.	REV.
I G 5 1	0 5	E	C V	R O	G N 9 4 A 0	0 0 1	A

Progettazione :

Rev	Descrizione	Redatto	Data	Verificato	Data	Progettista Integratore	Data	IL PROGETTISTA
A00	Emissione	GDP 	27/10/2014	Rocksoil 	29/10/2014	A. Palomba 	31/10/2014	
A01	Revisione generale	GDP 	04/05/2015	Rocksoil 	06/05/2015	A. Palomba 	08/05/2015	
A02	Emissione a seguito RdM IG51-05-E-CV-RM- GN94A-A0-001	GDP 	01/03/2016	Rocksoil 	01/03/2016	A.Mancarella 	04/03/2016	

n. Elab.:	File: IG51-05-E-CV-RO-GN94-A0-001-A02.doc
-----------	---

CUP: F81H92000000008

<p>GENERAL CONTRACTOR</p> 	<p>ALTA SORVEGLIANZA</p> 	
	<p>IG51-05-E-CV-RO-GN94-A0-001-A02</p>	<p>Foglio 2 di 24</p>

## INDICE

INDICE.....	2
1   PREMESSA.....	3
2   NORMATIVA DI RIFERIMENTO .....	3
3   ORGANIZZAZIONE DELLO STUDIO .....	3
4   INQUADRAMENTO GEOLOGICO .....	4
4.1   Corrispondenza tra le unità descritte nel PD/PE e le unità CARG .....	5
4.2   L'unità tettonometamorfica Figogna.....	7
4.2.1   Metabasalti del M. Figogna.....	8
4.3   Evoluzione strutturale .....	9
4.3.1   Gli eventi deformativi D1 e D2 .....	9
4.3.2   L'evento deformativo D3 .....	9
4.3.3   L'evento deformativo D4 .....	10
4.3.4   Deformazione fragile .....	10
4.4   Depositi quaternari.....	12
4.4.1   Coltri detritiche di versante (c).....	12
5   INDAGINI GEOGNOSTICHE .....	13
6   INQUADRAMENTO IDROGEOLOGICO .....	14
6.1   Considerazioni generali.....	14
6.2   Complessi idrogeologici .....	16
6.2.1   Complesso 17 .....	17
7   PROBLEMATICHE GEOLOGICHE A QUOTA BY-PASS.....	18
7.1   Condizioni geologiche.....	18
7.1.1   Anisotropia dell'ammasso roccioso.....	18
7.1.2   Presenza di faglie.....	18
7.1.3   Grado di fratturazione medio al di fuori delle faglie.....	18
7.2   Aspetti correlati alla geomorfologia e alla geologia del Quaternario .....	18
7.3   Condizioni idrogeologiche .....	19
7.3.1   Carico idraulico .....	19
7.3.2   Afflussi lungo lo sviluppo dell'opera .....	<b>Errore. Il segnalibro non è definito.</b>
7.3.3   Interferenze con le sorgenti .....	20

<p>GENERAL CONTRACTOR</p>  <p>CODIV Consorzio Collegamenti Integrati Veloci</p>	<p>ALTA SORVEGLIANZA</p>  <p>ITALFERR GRUPPO FERROVIE DELLO STATO ITALIANE</p>	
	<p>IG51-05-E-CV-RO-GN94-A0-001-A02</p>	<p>Foglio 3 di 24</p>

## 1 PREMESSA

Il presente rapporto fa parte del Progetto Esecutivo del nuovo collegamento AC/AV Milano-Genova "Terzo Valico dei Giovi" e riguarda la realizzazione dell'opera identificata dal codice WBS GN94A, che si riferisce alla realizzazione del nuovo by-pass Pedonale n°1, Interconnessione Voltri.

La presente nota descrive in sintesi quanto rappresentato negli elaborati grafici allegati e costituisce una revisione e un aggiornamento degli studi geologici eseguiti in fase di Progetto Definitivo, rispetto alla quale sono stati eseguiti ex novo alcuni rilievi geologici integrativi di superficie.

## 2 NORMATIVA DI RIFERIMENTO

Il presente rapporto fa riferimento alla seguente documentazione:

- D.M. 11.03.1988 e s.m.i. "Norme tecniche riguardanti le indagini sui terreni e sulle rocce, la stabilità dei pendii naturali e le scarpate, i criteri generali, e le prescrizioni per la progettazione, l'esecuzione e il collaudo delle opere di sostegno delle terre e delle opere di fondazione"
- Circ. LL.PP. 24 settembre 1988 n. 30483 Legge 02/02/74, n.64 art.1. D.M. 11/03/1988 "Norme tecniche riguardanti le indagini sui terreni e sulle rocce, la stabilità dei pendii naturali e delle scarpate, i criteri generali e le prescrizioni per la progettazione, l'esecuzione ed il collaudo delle opere di sostegno delle terre e delle opere di fondazione. Istruzioni per l'applicazione".

L'opera è in deroga alla normativa successiva all'anno 2005. Per quanto riguarda gli aspetti inerenti la sismicità del settore interessato dal progetto, si rimanda alla relazione di inquadramento sismico dell'intera opera (doc. n. IG51-02-E-CV-RH-GE00-01-001-A00).

## 3 ORGANIZZAZIONE DELLO STUDIO

Lo studio geologico-geomorfologico e idrogeologico del sito di intervento ha previsto:

- l'esecuzione di una ricerca bibliografica;
- il rilevamento di terreno e l'acquisizione dei dati geologici, geomorfologici ed idrogeologici relativi alle aree di intervento;
- l'analisi ed interpretazione delle immagini aeree disponibili;
- la revisione critica dei dati della campagna geognostica del Progetto Definitivo approvato nel 2005, nonché delle relazioni geologiche, geomorfologiche e idrogeologiche del medesimo Progetto Definitivo (PD);
- l'esame dei dati dei sondaggi e delle indagini integrative richieste in sede di Progettazione Esecutiva (ove disponibili);
- l'interpretazione dei dati raccolti sul terreno alla luce dell'insieme delle informazioni disponibili;

GENERAL CONTRACTOR 	ALTA SORVEGLIANZA 
	IG51-05-E-CV-RO-GN94-A0-001-A02 <span style="float: right;">Foglio 4 di 24</span>

- la redazione degli elaborati geologici del Progetto Esecutivo (PE).

L'elaborazione dei dati è stata eseguita in ottemperanza alle specifiche tecniche di progettazione e alle richieste di approfondimento riportate nella delibera CIPE n. 80/2006, relative alle opere in oggetto.

#### 4 INQUADRAMENTO GEOLOGICO

L'area di studio si colloca nella zona di giustapposizione tra i domini orogenici alpino e appenninico (nota in letteratura come "nodo collisionale ligure" (Laubscher et al., 1992); questo settore ad elevata complessità strutturale è stato recentemente oggetto di una dettagliata revisione cartografica con la realizzazione del nuovo foglio CARG n° 213-230 "Genova" in scala 1:50.000 (Capponi et al., 2009).

Nell'area del Foglio Genova è possibile distinguere, da W verso E, tre settori caratterizzati dall'associazione di unità di crosta oceanica e di mantello, unità di margine continentale e unità costituite da flysch:

1. le **unità tettonometamorfiche<sup>1</sup> Voltri e Palmaro-Caffarella** ("*Gruppo di Voltri*" auct.): sono costituite dalle associazioni pre-cenomaniane di ofioliti e metasedimenti carbonatici del dominio oceanico ligure-piemontese. I litotipi dell'Unità Voltri hanno registrato un picco metamorfico eclogitico mentre la riequilibratura metamorfica delle rocce dell'Unità Palmaro-Caffarella è limitata alla facies scisti-blu (Federico et al. 2004). La distinzione sicura tra i litotipi delle due unità è in genere possibile solo a scala microscopica, in base ai caratteri mineralogico-petrografici.
2. la **Zona Sestri-Voltaggio** auct. (nel seguito ZSV): è costituita da tre unità tettonometamorfiche, di cui due ofiolitiche (Cravasco-Voltaggio e Figogna) e una di margine continentale (Gazzo-Isoverde). Il livello del metamorfismo è progressivamente decrescente passando dalle unità Cravasco-Voltaggio e Gazzo-Isoverde (facies scisti blu) all'Unità Figogna (facies pumpellyite-actinolite).
3. Il **dominio dei Flysch Appenninici**: è rappresentato dalle quattro unità tettoniche Mignanego, Montanesi, Ronco e Antola, sovrapposte con vergenza europea. Procedendo verso est, il grado metamorfico decresce da basso a bassissimo nelle prime tre unità fino ad arrivare a condizioni di diagenesi per l'Unità Antola.

La Zona Sestri-Voltaggio è in contatto, a est, con le unità tettoniche di basso grado che compongono il dominio dei Flysch Appenninici e, a ovest, con le unità tettonometamorfiche Voltri e Palmaro-Caffarella. Il contatto occidentale è sottolineato da una discontinuità regionale con direzione N-S, nota in bibliografia come *Linea Sestri-Voltaggio*; questo lineamento strutturale è classicamente ritenuto il limite fisico tra la catena alpina e quella appenninica, anche se le interpretazioni sulla sua natura sono spesso state tra loro discordanti: faglia trascorrente (Elter &

<sup>1</sup> Con il termine di "unità tettonometamorfica" si intende un volume roccioso caratterizzato da incompatibilità metamorfiche e strutturali rispetto ai volumi adiacenti.

<p>GENERAL CONTRACTOR</p>  <p>Consorzio Collegamenti Integrati Veloci</p>	<p>ALTA SORVEGLIANZA</p>  <p>ITALFERR GRUPPO FERROVIE DELLO STATO ITALIANE</p>
	<p>IG51-05-E-CV-RO-GN94-A0-001-A02</p> <p style="text-align: right;">Foglio 5 di 24</p>

Pertusati, 1973), sovrascorrimento (Cortesogno & Haccard, 1984) o faglia estensionale (Hoogerduijn Strating, 1994).

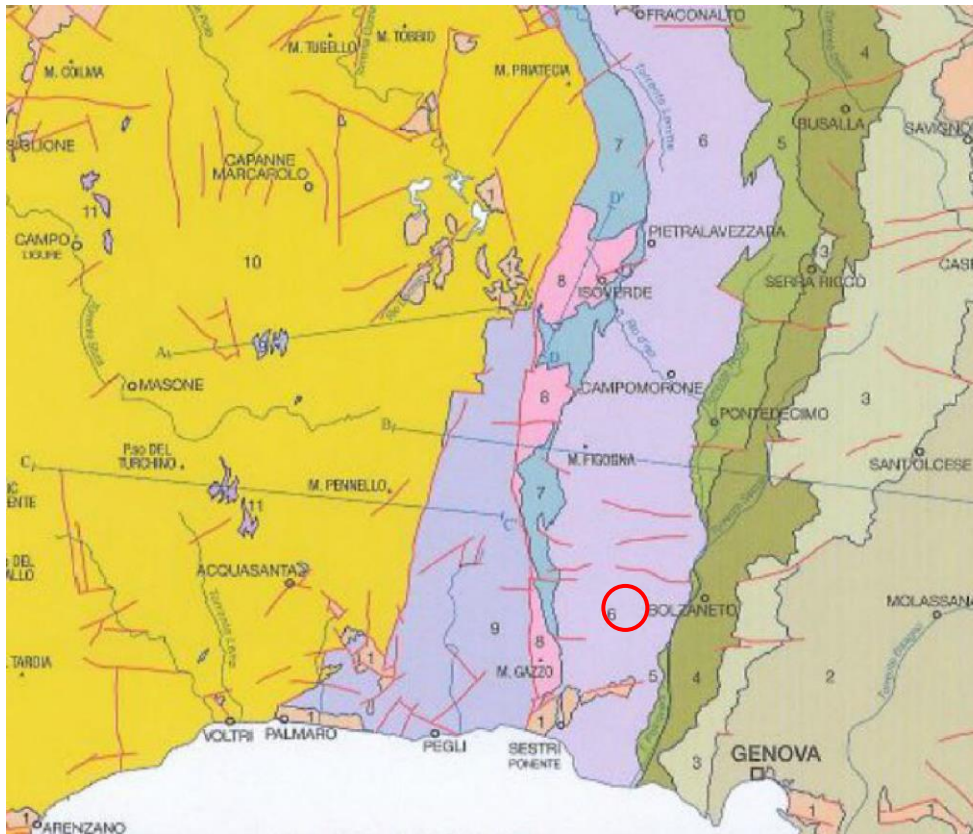
Attualmente la ZSV è ritenuta un canale di concentrazione preferenziale della deformazione tettonica che, lungo di essa, si è ripetutamente scaricata in momenti diversi della storia evolutiva della catena e in regimi tettonici corrispondenti a livelli strutturali differenti (Capponi et al., 2008).

Il tracciato della linea AC/AV Milano-Genova si sviluppa, in territorio ligure, a cavallo delle unità tettonometamorfiche Palmaro-Caffarella e Sestri-Voltaggio. A scala locale, il territorio in cui si colloca il sito di intervento è ubicato nell'areale di affioramento della ZSV e più precisamente entro la formazione delle "Argille a Palombini del Passo della Bocchetta" (aP), dell'unità tettonometamorfica Figogna.

Le sigle e le età geologiche riportate a fianco dei nomi delle formazioni descritte fanno riferimento alla legenda adottata nel Progetto Definitivo della linea Milano-Genova (2004); viene inoltre riportato, per completezza, il corrispondente codice adottato nella cartografia CARG (Capponi et al., 2008).

#### **4.1 Corrispondenza tra le unità descritte nel PD/PE e le unità CARG**

Nell'intento di garantire una continuità tra la terminologia adottata in fase di Progetto Definitivo e Esecutivo, senza tuttavia tralasciare le informazioni derivanti dai dati di letteratura più recenti, è stata realizzata una tabella (Tabella 1) in cui è messa a confronto la nomenclatura derivante dalla cartografia ufficiale (Foglio CARG "Genova"; Capponi et al., 2009) e quella adottata in base agli studi pre-2009 e utilizzata nell'ambito del Progetto Definitivo (2004) e del presente Progetto Esecutivo. Delle unità citate, solo quella delle Argille a Palombini del Passo della Bocchetta (aP) interessa il settore in cui si situa l'intervento in progetto.



- |    |   |
|----|---|
| 1  | <b>DEPOSITI TARDO- E POST-OROGENICI</b><br>Sucoesione del Bacino Terziario Piemontese, depositi pliocenici e quaternari   |
| 2  | <b>UNITÀ TETTONICA ANTOLA</b><br>Unità costituita da flysch, non metamorfica  |
| 3  | <b>UNITÀ TETTONICA RONCO</b><br>Unità costituita da flysch, a metamorfismo di anchizone   |
| 4  | <b>UNITÀ TETTONICA MONTANESI</b><br>Unità costituita da flysch, a metamorfismo di anchizone   |
| 5  | <b>UNITÀ TETTONICA MIGNANEGO</b><br>Unità costituita da flysch, a metamorfismo di anchizone   |
| 6  | <b>UNITÀ TETTONOMETAMORFICA FIGOGNA</b><br>Unità di crosta oceanica, a metamorfismo in facies pumpellyite-actinolite  |
| 7  | <b>UNITÀ TETTONOMETAMORFICA CRAVASCO - VOLTAGGIO</b><br>Unità di crosta oceanica, a metamorfismo in facies Scisti Blu (gabbro, clorite, Na-antifobo, Na-pirosseno, lawsonite, pumpellyite, epidoto), con retrocessione moderata   |
| 8  | <b>UNITÀ TETTONOMETAMORFICA GAZZO - ISOVERDE</b><br>Unità di margine continentale, a sovrainpronta metamorfica di alta pressione  |
| 9  | <b>UNITÀ TETTONOMETAMORFICA PALMARO - CAFFARELLA</b><br>Unità di crosta oceanica, a metamorfismo in facies Scisti Blu (gladiolite, Na-antifobo, lawsonite), con retrocessione in facies Scisti Verdi più o meno pervasiva   |
| 10 | <b>UNITÀ TETTONOMETAMORFICA VOLTRI</b><br>Unità di crosta oceanica e di mantello, a metamorfismo in facies Scisti Blu con eclogiti o riassottatura in facies Scisti Verdi spesso pervasiva  |
| 11 | <b>UNITÀ TETTONOMETAMORFICA ANGASSINO - TERMA</b><br>Unità di margine continentale, a sovrainpronta metamorfica di alta pressione   |
| 12 | <b>UNITÀ TETTONOMETAMORFICA ARENZANO</b><br>Costituita da un Complesso di margine continentale, monometamorfico, a sovrainpronta metamorfica alpina da alta pressione a Scisti Verdi e da un Complesso di margine continentale, polimetamorfico, a metamorfismo pre-alpino in facies Anfibolitica e sovrainpronta metamorfica alpina da alta pressione a Scisti Verdi |
- Unità stratigrafico
— Contatto tettonico
— Faglia
— — — Traccia di sezione geologica

**Figura 1 - Schema tettonico dell'area interessata dal progetto (tratto dal foglio CARG "Genova"). È in rosso l'area d'interesse relativa alla WBS oggetto del presente rapporto.**

Foglio 213-230 Genova Cartografia Geologica d'Italia Scala 1:50.000			Tratta AC/AV Milano-Genova "Terzo Valico dei Giovi" Progetto Definitivo			Tratta AC/AV Milano-Genova "Terzo Valico dei Giovi" Progetto Esecutivo		
Unità Figogna	Argilloscisti di Murta	AGF	Unità Timone – Bric Teiolo	Argilliti a Palombini del passo della Bocchetta	aP	Unità Figogna	Argille a Palombini del passo della Bocchetta	aP
	Argilloscisti di Costagiutta	AGI		Calcarei di Erselli	cE		Metacalcari di Erzelli	cE
	Metacalcari di Erzelli	ERZ		Scisti silicei	d'		Metasedimenti silicei della madonna della Guardia	dM
	Metasedimenti silicei della madonna della Guardia	MHF		Metabasalti	B'		Metabasalti del Monte Figogna	B'
	Metabasalti del Monte Figogna	MBF		Serpentiniti, serpentinoscisti e oficalci	Se'		Serpentiniti del Bric dei Corvi	Se'
	Serpentiniti del Bric dei Corvi	SPF		-	-		Metaoficalciti di Pietralavezzara	of
	Metaoficalciti di Pietralavezzara	PLV						
Unità Cravasco-Voltaggio	Scisti filladici del monte Larvego	LRV	Unità Cravasco-Voltaggio	Metargilliti filladiche	f	Unità Cravasco-Voltaggio	Argilloscisti filladici del monte Larvego	f
	Calcarei di Voltaggio	VOL		Calcarei di Voltaggio	cV		Calcarei di Voltaggio	cV
	Metasedimenti silicei dell'Osteria dello zucchero	MHC		-	-		Metasedimenti silicei dell'Osteria dello zucchero	d''
	Metabasalti di Cravasco	CVS		Metabasalti	B''		Metabasalti di Cravasco	B''
	Metagabbri del Monte Lecco	MGC		Metagabbri	mG		Metagabbri	mG
	Serpentiniti di Case Bardane	SPV		Serpentiniti e serpentinoscisti	Se''		Serpentiniti di Case Bardane	Se''
							Metaoficalciti	of''
Unità Gazzo-Isolverde	Meta-argilliti di Bessega	MBG	Unità Monte Gazzo-Isolverde	Metargilliti nere	Mn	Unità Gazzo - Isolverde	Meta-argilliti di Bessega	Mn
	Calcarei di Lencisa	LEN		Calcarei di Gallaneto	cG		Calcarei di Lencisa	eN
	Calcarei di Gallaneto	GLL		Gessi, anidriti e carniole	gc		Calcarei di Gallaneto	cG
	Gessi del Rio Riasso	GSR		Calcarei dolomiti del Monte Gazzo	dG		Gessi, anidriti e carniole (Gessi del Rio Riasso)	gc
	Dolomie del Monte Gazzo	MDG					Dolomie del Monte Gazzo	dG

**Tabella 1 - Tabella nomenclaturale riassuntiva delle unità litostratigrafiche della Zona Sestri-Voltaggio presenti in letteratura, messi a confronto con i termini e le sigle adottate nelle fasi di progettazione Definitiva ed Esecutiva.**

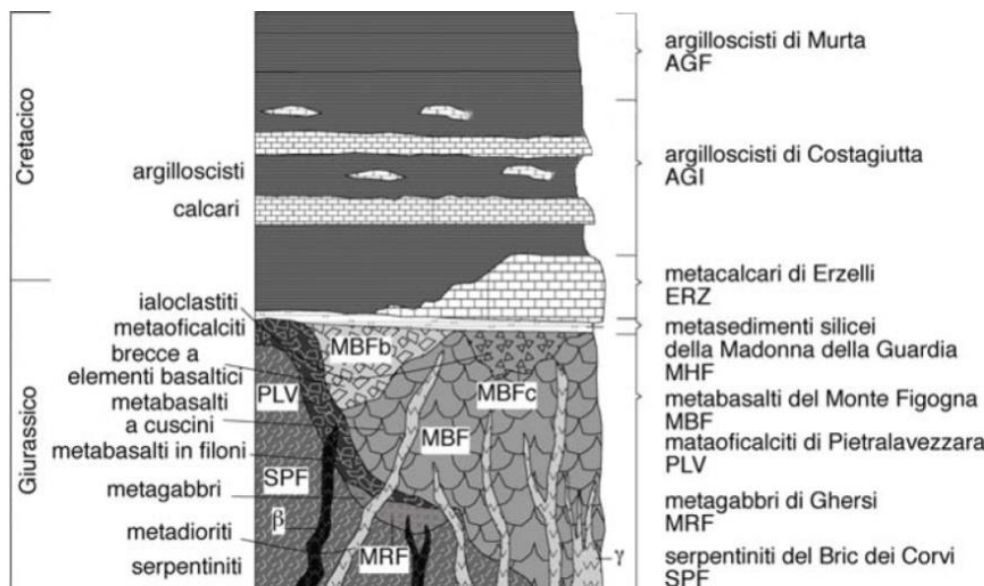
## 4.2 L'unità tettonometamorfica Figogna

L'unità tettonometamorfica Figogna è costituita da un basamento metaofiolitico e dalla relativa copertura metasedimentaria; la successione-tipo presenta alcuni caratteri peculiari rispetto alle sequenze di crosta oceanica delle altre unità: nei basalti, generalmente con tessitura a *pillow*, sono presenti livelli di ialoclastiti e brecce più o meno rimaneggiate, filoni basaltici e dioritici. I gabbri, generalmente ben rappresentati nelle altre unità, sono volumetricamente molto ridotti.

L'unità Figogna corrisponde all'unità denominata "Timone - Bric Teiolo" dagli autori pre-CARG, denominazione adottata anche nel Progetto Definitivo (2004); essa include le seguenti formazioni:

- Argille a Palombini del Passo della Bocchetta (aP) (suddivise nella cartografia CARG nelle due sottounità degli "argilloscisti di Murta, AGF" e degli "argilloscisti di Costagiutta, AGI");
- Metacalcari di Erzelli;
- Metasedimenti silicei della Madonna della Guardia;
- Metabasalti del M. Figogna;
- Serpentiniti del Bric dei Corvi (zona di deformazione di Scarpino).

Uno schema sintetico dei rapporti stratigrafici all'interno dell'unità Figogna è presentato nella successiva Figura 2, da cui si osserva come la successione scisti silicei / metacalcari / argiloscisti costituisca la copertura del substrato ofiolitico costituito essenzialmente da metabasalti e serpentiniti.



**Figura 2 – Schema dei rapporti stratigrafici tra le varie formazioni che costituiscono l'unità tettonometamorica Figogna (Capponi et al., 2008).**

La WBS oggetto del presente studio si trova, da un punto di vista geologico, all'interno dell'unità nota come Metabasalti del M. Figogna e più in generale dell'unità tettonometamorica Figogna. Per una trattazione approfondita circa le caratteristiche geologiche ed idrogeologiche del settore si rimanda a quanto descritto negli elaborati generali (Relazione Geologica e Geomorfologica e Relazione idrogeologica).

#### 4.2.1 Metabasalti del M. Figogna

*B', Malm? (MBF nella cartografia CARG)*

Si tratta di metabasalti massivi e a pillow, con orizzonti di breccie basaltiche a tessitura fluidale, più raramente in filoni massicci a tessitura doleritica e con locali filoni decimetrico-metrici di metadioriti. I metabasalti si presentano poco deformati; un accenno di scistosità è più evidente dove si osserva lo stiramento dei pillow, che raramente è accentuato.

Nelle parti centrali della formazione si osservano breccie basaltiche non deformate, con matrice a tessitura fluidale evidenziata da tessiture vacuolari primarie preservate. Presso la cresta spartiacque del M. Figogna sono osservabili facies ialoclastitiche vere e proprie. Più a S, nella cava di Borzoli, ubicata nella parte bassa in asse alla struttura, sono presenti orizzonti di oficalci, interessati da campi di fratture tensionali suturate da calcite.



GENERAL CONTRACTOR 	ALTA SORVEGLIANZA 	
	IG51-05-E-CV-RO-GN94-A0-001-A02 <table border="1" data-bbox="1420 232 1532 286"> <tr> <td>Foglio 9 di 24</td> </tr> </table>	Foglio 9 di 24
Foglio 9 di 24		

I metabasalti, relativamente indisturbati da Borzoli al M. Figogna, sono interessati, nel settore occidentale, da numerose faglie transpressive dirette N-S e a vergenza W, che delimitano dei duplex della sequenza serpentiniti-metabasalti. Queste strutture sono associate a tessiture cataclastiche, soprattutto nelle serpentiniti, che nella sequenza serpentinite/basalto sembrano agire da orizzonte plastico, assorbendo la maggior parte della deformazione. A ridosso del limite occidentale dell'unità si osservano nuovamente scaglie dei termini bacinali sedimentari, pinzate tra le metabasiti e le unità Crvasco-Voltaggio e Gazzo. A nord del M. Figogna i metabasalti affiorano in lembi allungati e discontinui di origine tettonica, all'interno della formazione degli argilloscisti di Costagiutta (§ 4.2.1), dove sono frequentemente associati a lembi di metasedimenti silicei, metacalcari e metaoficalciti.

### 4.3 Evoluzione strutturale

All'interno dell'unità Figogna i limiti stratigrafici originari sono sovente trasposti ma localmente possono ancora essere considerati come contatti stratigrafici.

L'evoluzione strutturale che caratterizza le unità tettonometamorfiche presenti nell'area è definita da quattro eventi deformativi principali (Capponi & Crispini, 1997). Le associazioni strutturali legate a questi quattro eventi sono riferibili a traiettorie seguite dai volumi rocciosi attraverso livelli crostali via via più superficiali.

#### 4.3.1 Gli eventi deformativi D1 e D2

I primi due eventi, definiti D1 e D2, hanno caratteri geometrici simili e sono rappresentati da sistemi di pieghe isoclinali-traspositive a tutte le scale, cui si accompagna lo sviluppo di una superficie composita, pervasiva a scala regionale, che è generalmente quella più evidente alla scala dell'affioramento (scistosità principale o SP).

Le pieghe D1/D2 hanno assi orientati tra NNW-SSE e NNE-SSW e piani assiali immergenti a medio-alto angolo generalmente verso E; l'inclinazione della SP aumenta procedendo da W a E, fino a divenire subverticale in corrispondenza della Zona Sestri-Voltaggio.

Le pieghe D1/D2 sono distinguibili tra loro con certezza solo quando sono sovrapposte geometricamente e possono assumere geometrie variabili tra le pieghe cilindriche e le pieghe a guaina. Nell'unità Figogna, le paragenesi metamorfiche sin-D1/D2 sono quelle tipiche della facies a pumpellyite-actinolite (Crispini & Capponi, 2001).

#### 4.3.2 L'evento deformativo D3

L'evento deformativo D3, sviluppatosi in condizioni metamorfiche comprese tra le facies scisti verdi e scisti verdi inferiore, è caratterizzato dalla coesistenza di sistemi di pieghe e zone di taglio, che testimoniano una progressiva transizione delle unità tettonometamorfiche verso livelli crostali più superficiali (Capponi & Crispini, 2002).

<p>GENERAL CONTRACTOR</p>  <p>Consorzio Collegamenti Integrati Veloci</p>	<p>ALTA SORVEGLIANZA</p>  <p>ITALFERR GRUPPO FERROVIE DELLO STATO ITALIANE</p>
	<p>IG51-05-E-CV-RO-GN94-A0-001-A02</p> <p style="text-align: right;">Foglio 10 di 24</p>

Le pieghe D3 sono strutture aperte da submillimetriche a pluriometriche con assi debolmente inclinati sia verso NNE che verso SSW. Questa fase deformativa verticalizza la foliazione regionale SP e i fianchi delle strutture D1/D2 e si esprime in modo abbastanza eterogeneo.

Alle pieghe piegamento D3 si associano, soprattutto in zona di cerniera e lungo i fianchi rovesciati, zone di taglio duttile-fragile, a basso angolo e con cinematismo inverso; queste zone sono subparallele ai piani assiali 3 con direzione WNW-ESE e hanno caratteri che testimoniano un'intensa attività di fluidi carbonatici tipica di sistemi idrotermali a controllo tettonico. L'azione metasomatica è stata tale da idratare e carbonatare le rocce trasformandole; le serpentiniti, ad esempio, sono state trasformate in scisti a clorite, tremolite e actinolite, oppure in serpentiniti carbonatate.

Queste zone di taglio si sono probabilmente sviluppate progressivamente, in un ampio intervallo di tempo: esse possono infatti sia tagliare le pieghe D3, sia essere piegate da queste. L'analisi cinematica condotta dagli autori citati suggerisce per l'evento D3 una direzione regionale di raccorciamento finito con direzione NW-SE.

#### 4.3.3 *L'evento deformativo D4*

L'evento deformativo D4 è espresso omogeneamente da un'associazione strutturale di pieghe, sovrascorrimenti e sistemi di faglie.

Le pieghe D4 sono strutture aperte plurichilometriche, con assi suborizzontali diretti tra N-S e NW-SE. I piani assiali sono inclinati verso W e sono talora associati a clivaggi che sviluppano minerali della facies a zeoliti. Si tratta di strutture fortemente asimmetriche, con una marcata vergenza tra E e NE.

Le pieghe D4 deformano i livelli di età oligocenica del Bacino Terziario Piemontese (Capponi et al., 2001) senza tuttavia coinvolgere i termini del Miocene inferiore; grazie a questi vincoli stratigrafici è possibile delimitare l'evento D4 alle fasi iniziali del Miocene inferiore.

I fianchi delle pieghe D4 sono frequentemente riattivati come sovrascorrimenti, con direzione di trasporto tra E e NE, associati allo sviluppo di rocce di faglia di potenza fino a decametrica. Queste strutture sono caratterizzate da fronti con persistenza chilometrica e sono associate a mineralizzazioni a zeolite, clorite e carbonati, indicative di livelli crostali piuttosto superficiali.

#### 4.3.4 *Deformazione fragile*

All'evento D4 vengono riferiti alcuni sistemi di faglie ad alto angolo, organizzati in due diversi domini strutturali (Capponi et al., 2009), a nord e a sud del settore di contatto tra l'Unità Voltri e la Zona Sestri-Voltaggio. Nel dominio settentrionale le faglie hanno direzioni NW-SE e NE-SW, mentre in quello meridionale sono presenti faglie dirette N-S e NE-SW. L'andamento della Zona Sestri-Voltaggio, delimitata da queste strutture, è caratterizzato a N da direzioni NW-SE, al centro da direzioni NNE-SSW e infine a S da direzioni N-S.

<p>GENERAL CONTRACTOR</p>  <p>CODIV Consorzio Collegamenti Integrati Veloci</p>	<p>ALTA SORVEGLIANZA</p>  <p>ITALFERR GRUPPO FERROVIE DELLO STATO ITALIANE</p>
	<p style="text-align: center;">IG51-05-E-CV-RO-GN94-A0-001-A02</p> <p style="text-align: right;">Foglio 11 di 24</p>

Gli indicatori cinematici forniscono sensi di movimento prevalentemente trascorrenti destri, molte volte con componente inversa. Nelle zone di faglia N-S e NW-SE sono inoltre comuni strutture “a fiore” positivo.

Le faglie del sistema NE-SW sono solitamente meno persistenti e possono tagliare i sistemi di faglie N-S e NW-SE. Queste strutture sono localmente molto frequenti, definendo zone di concentrazione della deformazione, che possono agire come svincoli meccanici (*tear faults*) dei sovrascorrimenti D4.

Sistemi minori di faglie normali dirette NNE-SSW e WSW-ENE ed E-W, con persistenza anche chilometrica, possono tagliare tutte le strutture precedenti. In tutti i sistemi di faglie sono comuni fenomeni di riattivazione tardiva con movimenti di tipo normale.

Le associazioni strutturali D4 (pieghe + faglie) sono geometricamente e cinematicamente congruenti con un raccorciamento regionale di direzione NE-SW, correlato all’instaurarsi di un regime transpressivo destro attivo fino all’inizio del Miocene inferiore. Questo quadro cinematico sarebbe in accordo con il contesto geodinamico oligocenico-miocenico di questo settore della catena alpina, caratterizzato da una tettonica transpressiva legata alla convergenza obliqua delle placche europea e adriatica. In particolare, la zona Sestri-Voltaggio rappresenterebbe un sistema di svincolo destro di ordine minore, necessario ad accomodare la trascorrenza regionale sinistra del bordo meridionale della placca Adria (Capponi et al., 2008).

#### 4.3.4a *La deformazione fragile nell’area di studio*

Nell’area di studio non sono state individuate in affioramento faglie significative, anche e soprattutto perché le condizioni di affioramento non sono favorevoli alla loro osservazione e gli indizi morfologici e fotogeologici non appaiono sufficienti, da soli, a stabilire se nell’area siano presenti o meno delle strutture fragili importanti.

Le riprese aeree disponibili consentono comunque di individuare alcuni fotolineamenti, ad esempio brusche variazioni della direzione degli alvei, tratti di impluvio approssimativamente rettilinei o scarpate con andamento lineare, che potrebbero corrispondere, almeno in alcuni casi, a zone di maggiore debolezza del substrato individuate da faglie e fratture, lungo le quali si imposta di preferenza l’erosione. La bassa percentuale di affioramento non consente tuttavia una verifica efficace dei singoli fotolineamenti sul terreno.

I principali set di lineamenti identificati hanno direzione compresa tra NE-SW e ENE-WSW (L1) e subordinatamente N-S (L2) e WNW-ESE (L3). La spaziatura tra i fotolineamenti rilevati nell’intorno dell’opera è dell’ordine di 100-200 m ca.

Ai fotolineamenti osservati si aggiungono alcune faglie, individuate dalla cartografia CARG, che sono da considerare solo presunte, in quanto sul terreno non vi è una chiara evidenza della loro presenza; infatti, l’apparente dislocazione delle unità litostratigrafiche lungo tali strutture, indicata nel Foglio “Genova”, spesso non è chiaramente determinabile sul terreno, a causa della bassa percentuale di affioramento e potrebbe essere spiegata altrettanto efficacemente con semplici variazioni della giacitura legate alla deformazione duttile.

<p>GENERAL CONTRACTOR</p> 	<p>ALTA SORVEGLIANZA</p> 
	<p style="text-align: center;">IG51-05-E-CV-RO-GN94-A0-001-A02</p> <p style="text-align: right;">Foglio 12 di 24</p>

Per tale motivo, allo stato attuale delle conoscenze, la loro presenza a quota galleria è solo presunta ma non accertata.

Per quanto riguarda le discontinuità minori, si può osservare che:

- piccoli piani di taglio a medio-basso angolo non cartografabili (mesofaglie), associati a cataclasi di spessore centimetrico, sono talora osservabili negli argilloscisti in associazione a clivaggi di piano assiale di pieghe aperte D3; l'associazione tra piani assiali D3 e zone di taglio cataclastico a cinematismo inverso è riconosciuta in diversi altri settori della Val Polcevera.
- Nei sondaggi descritti nel successivo § 5, gli argilloscisti attraversati sono caratterizzati dalla presenza sporadica di zone di roccia brecciata e argillificata, che ricorrono relativamente di rado, con spaziatura per lo meno ettometrica e che possono essere riferiti sia a zone di faglia sia a piani di taglio cataclastico a basso angolo.
- Zone di relativo incremento della deformazione fragile ed eventualmente di cataclasi possono infine essere associate a scorrimenti interstrato (*slip* flessurale), anch'essi legati al piegamento D3.

In definitiva, è molto probabile che l'ammasso roccioso lungo l'asse della galleria possa essere interessato da alcune strutture fragili che, in base a quanto si osserva sul terreno e in sondaggio, dovrebbero essere di potenza relativamente ridotta (alcuni metri) e non dovrebbero determinare un peggioramento diffuso delle caratteristiche geomeccaniche dell'ammasso roccioso, al di fuori della *damage zone* loro associata.

#### 4.4 Depositi quaternari

L'insieme dei depositi quaternari viene brevemente descritto di seguito per completezza, anche se la galleria in esame si sviluppa a profondità tale da non interferire in alcun modo con le formazioni superficiali.

##### 4.4.1 Coltri detritiche di versante (c)

La coltre detritica di versante ha, nell'area considerata, caratteri litologici fortemente condizionati dalla litologia del substrato. Le "Argille a Palombini" sono piuttosto sensibili all'alterazione superficiale; in questi litotipi, la dominante granulometria fine della roccia determina la formazione di prodotti residuali di tipo siltoso-argilloso che tendono ad avere permeabilità molto bassa; anche la roccia inalterata è caratterizzata da bassa permeabilità, per cui l'orizzonte di alterazione superficiale non si estende a grande profondità.

Tipicamente, quindi, la coltre detritico-colluviale che si origina da questi litotipi ha, sui versanti e nelle zone di cresta, uno spessore esiguo, inferiore a 1 m; negli impluvi e al piede dei versanti, processi di dissesto superficiale (colamenti, soliflussi, *mud flow*, ecc.) possono accumulare spessori di materiale detritico più consistenti (da 3 a 6 m).

GENERAL CONTRACTOR  Consorzio Collegamenti Integrati Veloci	ALTA SORVEGLIANZA  GRUPPO FERROVIE DELLO STATO ITALIANE	Foglio 13 di 24
IG51-05-E-CV-RO-GN94-A0-001-A02		

Nell'area di studio, il detrito di versante è costituito da limi argillosi localmente sabbiosi, inglobanti elementi litoidi da centimetrici a pluridecimetrici costituiti da frammenti riferibili al substrato cristallino; sulla base delle osservazioni effettuate in sito lo spessore medio di questi depositi può essere cautelativamente valutato in circa 1-3 m; solo localmente può raggiungere spessori sensibilmente maggiori (5-8 m).

## 5 INDAGINI GEOGNOSTICHE

Per questa WBS sono disponibili i dati di due sondaggi eseguiti in fase di PE. Si tratta del sondaggio con sigla L5-S10 e L5-S4; superato un intervallo di alcuni metri di depositi detritico colluviali e di riporto i sondaggi attraversano per la loro totalità l'unità dei metabasalti del M. Figogna (B') che risultano localmente interessati da discontinuità strutturali (faglie e piani a basso angolo) (Figura 3). Per una descrizione dettagliata dei sondaggi si rimanda al rispettivo elaborato.



**Figura 3. Sondaggio L5-S04 – cassetta 27, esempio di settore interessato da strutture disgiuntive all'interno dei Metabasalti del M. Figogna (B').**

GENERAL CONTRACTOR  Consorzio Collegamenti Integrati Veloci	ALTA SORVEGLIANZA  GRUPPO FERROVIE DELLO STATO ITALIANE
	IG51-05-E-CV-RO-GN94-A0-001-A02
	Foglio 14 di 24

## 6 INQUADRAMENTO IDROGEOLOGICO

### 6.1 Considerazioni generali

La zona interessata dallo sviluppo della linea MI-GE è stata suddivisa su base litologica in diversi **complessi idrogeologici** (cfr. § 6.2) a permeabilità differente, distinguendo lungo l'asse delle gallerie settori con comportamento idrogeologico omogeneo. I sistemi di flusso idrico sotterraneo possono svilupparsi all'interno di un solo complesso idrogeologico, quando questo è limitato lateralmente da complessi meno permeabili, oppure possono attraversare più complessi permeabili adiacenti.

In generale sono stati distinti complessi permeabili per porosità e complessi permeabili per fratturazione. I primi sono essenzialmente i complessi costituiti da depositi sciolti superficiali (depositi quaternari) dove, essendo assenti fenomeni di cementazione o di metamorfismo, è presente una porosità primaria significativa. I secondi sono i complessi sviluppati in litotipi del substrato prequaternario che, essendo caratterizzati da fenomeni di cementazione (Bacino Terziario Piemontese) o di metamorfismo (substrato metamorfico alpino), possiedono una permeabilità primaria per porosità non significativa o, comunque, di diversi ordini di grandezza inferiore rispetto alla permeabilità per fratturazione.

La permeabilità delle unità di basamento prequaternario nell'area di interesse è molto spesso anisotropa e il flusso avviene preferenzialmente lungo discontinuità più o meno diffuse al loro interno. A rigore in contesti di questo tipo dovrebbero essere definite le permeabilità lungo i sistemi di frattura, ma ciò di fatto non è realistico per i seguenti motivi:

- alla scala dei tunnel e ancor di più alla scala del massiccio, le permeabilità delle singole fratture, o dei singoli sistemi di fratture, non sono particolarmente significative, poiché la circolazione sotterranea avviene sempre lungo percorsi misti, che sfruttano più sistemi di fratture variamente interconnessi.
- Per definire il grado di permeabilità dei singoli sistemi di fratture sarebbero necessari studi di estremo dettaglio sullo stato di fratturazione, che varia da zona a zona, studi evidentemente non realizzabili nell'ambito di opere lineari di lunghezza di diverse decine di chilometri.
- Le prove idrauliche in foro, strumento principale attraverso cui viene definito il grado di permeabilità, restituiscono valori medi calcolati in una camera di prova che comprende generalmente più fratture.

Per le precedenti ragioni si è ritenuto opportuno introdurre una semplificazione, riconducendo la permeabilità discontinua dell'ammasso roccioso a quella di un mezzo poroso e facendo quindi riferimento al concetto di "permeabilità equivalente", ovvero sia ad un tensore di permeabilità, del quale per la classificazione è stato considerato il valore maggiore.

Nel presente capitolo ai fini descrittivi si farà riferimento alle classi di permeabilità indicate nella successiva Tabella 2.

Classe	Conducibilità idraulica in m/s	Descrizione
K1	$> 10^{-4}$	molto alta
K2	$10^{-5}$ a $10^{-4}$	alta
K3	$10^{-6}$ a $10^{-5}$	medio-alta
K4	$10^{-7}$ a $10^{-6}$	media
K5	$10^{-8}$ a $10^{-7}$	bassa
K6	$< 10^{-8}$	molto bassa

**Tabella 2 – Descrizione delle classi di conducibilità idraulica utilizzate (N.B.: la classificazione non è valida per le rocce carsiche, per le quali è necessaria una valutazione specifica).**

Nell'ambito degli studi idrogeologici eseguiti e quindi, anche, nel presente rapporto, in luogo del termine "permeabilità", ove si fa riferimento a valori fisici numericamente definiti, è stato di solito più correttamente impiegato il termine di "conducibilità idraulica" (k, espressa in m/s), dal momento che i valori fisici a cui si fa riferimento tengono conto delle proprietà del mezzo acquoso (densità unitaria, temperatura di 20°C ecc.), mentre la "permeabilità" (k, espressa in m<sup>2</sup>) sarebbe in realtà una proprietà intrinseca dell'acquifero, indipendentemente dal fluido che lo permea. Si continuerà invece ad utilizzare il termine "permeabilità" o "grado di permeabilità" per indicare genericamente e a livello concettuale le proprietà idrogeologiche dei diversi ammassi, senza specifici riferimenti a valori fisici numericamente definiti.

Un'ulteriore premessa a carattere più generale è che, con riferimento alla permeabilità nel substrato cristallino, indipendentemente dagli aspetti legati alla litologia, si possono distinguere due diversi contesti:

1. ammasso roccioso in normali condizioni di fratturazione;
2. zone di faglia.

Il contesto di tipo 1 è quello largamente dominante; la permeabilità è indotta dalla presenza di un reticolo di fratture poco persistenti lateralmente (metri-decametri), o al più da faglie discrete con zona di tettonizzazione cataclastica di spessore modesto (dell'ordine del metro) e persistenza anch'essa modesta (metri-decametri). Ciò significa che a scala decimetrica, o metrica, talora, si possono avere permeabilità anche piuttosto elevate, determinate dalla presenza di singole fratture aperte o faglie discrete, ma a scala decametrico-ettometrica la permeabilità media risulta per lo più bassa, poiché le fratture hanno un grado d'interconnessione reciproca non molto elevato.

Il contesto di tipo 2 è subordinato e correlato alla presenza di zone di faglia cataclastiche principali di spessore plurimetrico fino a decametrico, in cui oltre a una densità di fratturazione molto elevata, possono essere presenti anche livelli di brecce tettoniche (materiale pseudo-poroso). In questo contesto la permeabilità è generalmente piuttosto alta, poiché il grado di interconnessione tra le fratture è elevato e sovente le fratture presentano riempimenti granulari poco coesivi (brecce e microbrecce). Si deve comunque tenere conto del fatto che nelle zone di faglia le rocce cataclastiche più permeabili costituiscono due salbande dette "zone di danneggiamento" poste sui due lati di una fascia maggiormente deformata detta "zona di nucleo". In questa fascia può essere presente una maggior quantità di materiale a grana fine (gouge) poco permeabile. La zona di

GENERAL CONTRACTOR 	ALTA SORVEGLIANZA 
	IG51-05-E-CV-RO-GN94-A0-001-A02 <span style="float: right;">Foglio 16 di 24</span>

nucleo può pertanto costituire un setto poco permeabile più o meno potente, interno alla fascia permeabile.

L'attribuzione del grado di permeabilità ad ogni complesso idrogeologico attraversato dal tracciato di progetto è basata sui dati di conducibilità misurati nei sondaggi e disponibili in letteratura. Laddove non sono disponibili valori misurati o quando i dati disponibili non garantiscono un'adeguata rappresentatività statistica, la stima della conducibilità è stata basata su una analisi critica dei dati geologici terreno e sull'analogia con formazioni con caratteristiche idrodinamiche simili. Durante le fasi di rilevamento di terreno è stata prestata particolare attenzione alla descrizione dello stato di fratturazione e del grado di cementazione.

Va inoltre specificato che i valori di conducibilità idraulica forniti si riferiscono ad una scala decametrica o pluridecametrica, significativa per la dimensione delle opere in progetto. A piccola scala (metrica o plurimetrica), come già ricordato in precedenza, potrebbero essere incontrati valori anche più elevati di quelli indicati nel presente rapporto e negli elaborati correlati, dal momento che a tale scala la permeabilità potrebbe essere governata dalle caratteristiche idrauliche di singole fratture. Questi elementi tuttavia spesso risultano poco interconnessi a scala maggiore, risultando ininfluenti per considerazioni idrogeologiche a scala medio-grande quale quella di interesse per il presente lavoro.

Durante la fase di perforazione dei sondaggi geognostici del PP e del PD sono state eseguite prove di tipo Lefranc e Lugeon (campagne geognostiche 1992-1993, 1996, 2001-2002 e 2004). I valori di conducibilità, espressi in Unità Lugeon e in m/s, sono stati dedotti dall'interpretazione delle prove idrauliche.

I terreni testati presentano, nella maggior parte dei casi, un grado di permeabilità primario basso o molto basso; il deflusso idrico sotterraneo è quindi determinato dalla permeabilità per fratturazione, condizionata dal grado di interconnessione dei sistemi di fratture.

Per quanto riguarda più strettamente l'opera in progetto, questa è interamente realizzata all'interno del substrato prequaternario, che rappresenta un acquifero dalla produttività e dalla connettività idraulica limitate.

## 6.2 Complessi idrogeologici

La zona interessata dal progetto della linea del III Valico è stata suddivisa, su base litologica, in diversi *complessi idrogeologici* a permeabilità differente, distinguendo lungo l'asse delle gallerie settori con comportamento idrogeologico omogeneo.

I sistemi di flusso idrico sotterraneo possono svilupparsi all'interno di un solo complesso idrogeologico, quando questo è limitato lateralmente da complessi meno permeabili, oppure possono attraversare più complessi permeabili adiacenti.

I Metabasalti del Monte Figogna (B') in cui ricade la WBS in oggetto appartengono al complesso idrogeologico 17 di seguito descritto.



### 6.2.1 Complesso 17

I litotipi di questo complesso idrogeologico presentano un comportamento reologico generalmente più fragile rispetto alla maggior parte degli altri complessi. Ciò determina una maggior persistenza e pervasività delle fratture, pertanto la permeabilità, anche in stato di fratturazione normale (fuori dalle zone di faglia), è maggiore che negli altri complessi.

I test idraulici disponibili sull'intera area di progetto indicano per l'ammasso roccioso al di fuori delle zone di faglia, conducibilità idrauliche prevalenti variabili tra  $1E-06$  e  $1E-07$  m/s come evidenziato dal diagramma di Figura 4.

Localmente si sono riscontrate anche conducibilità minori (fino a  $1E-08$  m/s), che possono essere correlate a un basso stato di fratturazione o a una scarsa apertura delle fratture legata all'elevata copertura topografica.

Nelle zone di faglia non sono stati eseguiti test idraulici. Sono comunque stimate conducibilità idrauliche dell'ordine di  $1E-04$  -  $1E-07$  m/s, poiché le osservazioni di terreno hanno messo in luce la presenza ampie zona di danneggiamento, in cui la fratturazione e la permeabilità, sono più elevate. La zona di nucleo generalmente non è caratterizzata dalla presenza di rocce di faglia, ma da un piano di frattura principale con permeabilità analoga a quelle della *damage zone*. Pertanto fenomeni di compartimentazione lungo la faglia, pur non potendo essere esclusi, sono poco probabili.

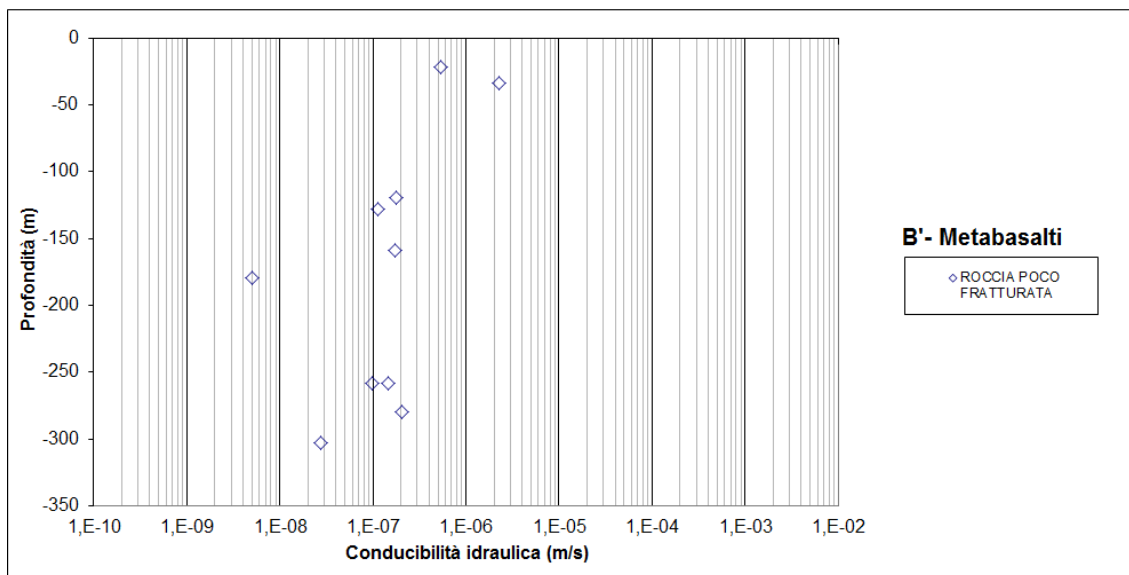


Figura 4. Grafico delle conducibilità idrauliche per i metabasalti.

GENERAL CONTRACTOR  Consorzio Collegamenti Integrati Veloci	ALTA SORVEGLIANZA  GRUPPO FERROVIE DELLO STATO ITALIANE	
	IG51-05-E-CV-RO-GN94-A0-001-A02	Foglio 18 di 24

## 7 PROBLEMATICHE GEOLOGICHE A QUOTA BY-PASS

### 7.1 Condizioni geologiche

Il tratto di by-pass considerato si sviluppa all'interno dei Metabasalti del M. Figogna (B'), si tratta di metabasalti massivi e a pillow, con orizzonti di breccie basaltiche. I metabasalti si presentano poco deformati; un accenno di scistosità è più evidente dove si osserva lo stiramento dei pillow, che raramente è accentuato. Localmente si osservano breccie basaltiche non deformate, con matrice a tessitura fluidale evidenziata da tessiture vacuolari primarie preservate. Sono inoltre presenti orizzonti di oficalci, interessati da campi di fratture tensionali suturate da calcite.

Per la descrizione litologica e strutturale di dettaglio si rimanda al capitolo 4.

#### 7.1.1 Anisotropia dell'ammasso roccioso

Lo scavo della galleria verrà realizzato in un ammasso roccioso caratterizzato da una notevole omogeneità litologica e da una moderata anisotropia strutturale.

#### 7.1.2 Presenza di faglie

Nel settore d'indagine non è stata direttamente riscontrata la presenza di faglie in affioramento, soprattutto per l'estesa copertura di detrito, suolo e vegetazione, che limitano fortemente la percentuale di affioramento.

Il profilo interpretativo allegato non riporta faglie principali potenzialmente in grado di intercettare l'asse della WBS in esame. Tuttavia, il sondaggio L5-S04 ha messo in evidenza la presenza di zone di faglia/cataclastiche, a diversi livelli stratigrafici (es. Figura 3). Questi piani possono essere associati allo sviluppo di fasce cataclastiche di spessore da centimetrico a pluridecimetrico.

#### 7.1.3 Grado di fratturazione medio al di fuori delle faglie

Il grado di fratturazione al di fuori delle zone di faglia può variare da medio a alto, con sviluppo di fratture nette, caratterizzate da locale circolazione di fluidi.

### 7.2 Aspetti correlati alla geomorfologia e alla geologia del Quaternario

Data la posizione dell'opera prevista rispetto alla superficie, l'influenza di fenomeni geomorfologici superficiali e della presenza di formazioni quaternarie è da ritenersi di scarsa rilevanza.

Nella carta geologico-geomorfologica allegata, sono comunque riportati i principali depositi alluvionali pleistocenico-attuali e gli accumuli dei principali fenomeni gravitativi dedotti in base alla banca dati IFFI e a verifiche di terreno.

<p>GENERAL CONTRACTOR</p> 	<p>ALTA SORVEGLIANZA</p> 
	<p>IG51-05-E-CV-RO-GN94-A0-001-A02</p> <p style="text-align: right;">Foglio 19 di 24</p>

### 7.3 Condizioni idrogeologiche

La WBS sarà scavata interamente all'interno dei Metabasalti del monte Figogna (B'). Come già ricordato al paragrafo 6.2.1 questi litotipi presentano un reticolo di fratture generalmente piuttosto permeabile; le conducibilità idrauliche stimate per l'ammasso roccioso variano da  $1 \times 10^{-6}$  a  $1 \times 10^{-7}$  m/s al di fuori delle rocce di faglia. E' quindi da attendersi che lungo lo sviluppo dell'opera l'ammasso roccioso presenti mediamente delle conducibilità idrauliche relativamente elevate per un contesto di scavi in roccia.

Ciò vale a maggior ragione se si considera che, sebbene non prevista lungo il profilo previsionale, non si può escludere l'intersezione con zone di faglia, eventualmente solo di spessore modesto (qualche metro), le quali potrebbero comunque avere un ruolo importante nei confronti del grado di permeabilità atteso. Si rilevi infatti che non esistono sondaggi profondi nelle vicinanze della WBS e che quindi potrebbero essere sfuggite all'identificazione strutture geologiche quali faglie a basso angolo o sub-orizzontali. Per questi elementi tettonici le conducibilità idrauliche ipotizzabili sono dell'ordine dei  $1 \times 10^{-4}$ / $1 \times 10^{-7}$  m/s.

Le stime di permeabilità da media ad elevata dell'ammasso roccioso da scavare sono anche confermate dalle informazioni, seppur incomplete, ottenute durante lo scavo del camerone della Bretella di Voltri, posta in prossimità della WBS oggetto del presente rapporto, nel settore in cui esso si innesterà sul nodo di gallerie di linea. Durante lo scavo del suddetto camerone sono state incontrate importanti venute d'acqua, che in certi momenti sono state dell'ordine di alcune decine di litri per secondo e che, stando a comunicazioni orali ed informali fornite dall'impresa esecutrice, sarebbero dell'ordine della decina di litri per secondo in condizioni ancora transitorie ma ormai tendenti alla stabilizzazione.

Data la presenza di affioramenti in superficie nella zona, non si prevede che possano esistere significativi acquiferi in depositi quaternari nella parte alta della zona interessata dagli scavi. E' tuttavia possibile che in questo settore superficiale l'ammasso roccioso più detensionato presenti per qualche metro, fino a una decina di metri, delle condicibilità idrauliche superiori a  $1 \times 10^{-6}$  pur in assenza di faglie.

#### 7.3.1 Carico idraulico

A livello puramente teorico, ove nell'intorno della WBS non esistessero strutture sotterranee drenanti, il carico idraulico in regime imperturbato si attesterebbe ad una quota di poche decine di metri più bassa della superficie topografica.

Se tuttavia si tiene conto del fatto che verosimilmente la WBS sarà una delle ultime opere realizzate in questo settore e quindi in presenza di gallerie drenanti già presenti (Bretella di Voltri, Interconnessioni ecc.) è ipotizzabile che il carico idraulico lungo l'opera sarà considerevolmente inferiore. Una stima dettagliata non può essere fornita, date le numerose incognite, tuttavia si può ipotizzare che il carico idraulico si attesi tra i 10 e i 100m al di sopra della base dell'opera in progetto. Un abbattimento totale della piezometrica alla quota delle gallerie drenanti e quindi anche alla quota della base dell'opera è anche possibile ma non probabile.

<p>GENERAL CONTRACTOR</p> 	<p>ALTA SORVEGLIANZA</p> 
	<p style="text-align: center;">IG51-05-E-CV-RO-GN94-A0-001-A02</p> <p style="text-align: right;">Foglio 20 di 24</p>

### 7.3.2 *Interferenze con le sorgenti*

Nell'intorno dell'opera non sono presenti sorgenti censite nell'ambito del progetto del III° Valico. Va però rimarcato che, nell'ambito del progetto per la Bretella di Voltri, RFI ha censito una serie di sorgenti che non risultano censite nell'ambito del progetto "Terzo Valico". Si tratta in particolare delle sorgenti indicate negli elaborati progettuali della bretella come GE168, GE171, SG3, per le quali non si dispone di dati. Tuttavia, sulla base della sola posizione in carta di questi punti d'acqua e in base al fatto che si collocano al di sopra di un substrato roccioso permeabile quali i basati fratturati, deve essere tenuto in conto che esiste una possibilità non trascurabile che lo scavo della galleria in oggetto determini una perturbazione.

GENERAL CONTRACTOR 	ALTA SORVEGLIANZA 	
	IG51-05-E-CV-RO-GN94-A0-001-A02 <table border="1" style="float: right; margin-left: 20px;"> <tr> <td style="padding: 2px;">Foglio 21 di 24</td> </tr> </table>	Foglio 21 di 24
Foglio 21 di 24		

## BIBLIOGRAFIA

- Amorosi A., Ricci Lucchi F. & Tateo F. (1995) - The Lower Miocene siliceous zone: a marker in the palaeogeographic evolution of the northern Apennines. *Palaeogeography, Palaeoclimatology, Palaeoecology*, 118: 131-149.
- Barelli, V. (1835) - Cenni di statistica mineralogica degli stati di S.M. il Re di Sardegna. Tipografia Fodratti, Torino.
- Biella G., Polino R., De Franco R., Rossi P.M., Clari P., Corsi A. & Gelati R. (1997) - The crustal structure of the western Po plain: reconstruction from the integrated geological and seismic data. *Terra Nova*, 9: 28-31.
- Biella G.C., Gelati R., Lozej A., Rossi P.M. & Tabacco I. (1988) - Sezioni geologiche nella zona limite Alpi occidentali-Appennino settentrionale ottenute da dati geofisici. *Rend. Soc. Geol. It.*, 11: 287-292.
- Boni A. & Casnedi R. (1970) - Note illustrative della Carta Geologica d'Italia alla scala 1:100.000: Fogli 69 e 70 "Asti" e "Alessandria". Poligrafica & Carte Valori, Ercolano: 64 pp.
- Briano, G., Isella, L., Restagno, S., Rodino, A., Trimboli, M. & Vigo, M. (2011) - Problematiche idrogeologiche, geotecniche e di gestione del rischio, associate alle vecchie aree estrattive in ambito urbano nei gessi di Isoverde. Convegno di Geologia Urbana (Genova), Poster. <http://www.sggconsult.it>
- Capponi, G. & Crispini, L. (1997) - Progressive shear deformation in the metasediments of the Voltri Group (Ligurian Alps, Italy): occurrence of structures recording extension parallel to the regional foliation. *Boll. Soc. Geol. It.*, 116, 267 - 277.
- Capponi, G. & Crispini, L. (2002) - Structural and metamorphic signature of alpine tectonics in the Voltri Massif (Ligurian Alps, northwestern Italy). *Eclogae Geol. Helv.*, 95, 31-42.
- Capponi, G., Crispini, L., Giammarino, S., Bruzzo, D., Garofano, M., Lano, M., Piazza, M., Vigo, E., Del Tredici, S. & Pacciani, G. (2007) - Carta Geologica d'Italia. Foglio 231-214 Genova. Progetto CARG, Università di Genova/Dip.Te.Ris., Regione Liguria.
- Capponi, G., Crispini, L., Piazza, M. & Amandola, L. (2001) - Field constraints to the Mid-Tertiary kinematics of the Ligurian Alps. *Ofioliti*, 26(2b), 409-416.
- Capponi, G., Crispini, L., Cortesogno, L., Gaggero, L., Firpo, M., Piccazzo, M., Cabella, R., Nosengo, S., Bonci, M.C., Vannucci, G., Piazza, M., Ramella, A., Perilli, N., et alii (2009) - Note illustrative della carta geologica d'Italia alla scala 1:50.000, foglio 213-230 - Genova.
- Castellarin A. (1994) - Strutturazione eo- e mesoalpina dell'Appennino settentrionale attorno al "nodo ligure". *Studi Geol. Camerti*, vol. spec., CROP 1-1A: 99-108.
- Castello, B., Moro, M., Chiarabba, C., Di Bona M., Doumaz F., Selvaggi G., Amato A. (2004) - Carta della sismicità in Italia. Centro Nazionale Terremoti - INGV.
- Chiarabba, C., Jovane, L. & Di Stefano, R. (2005) - A new view of Italian seismicity using 20 years of instrumental recordings. *Tectonophysics*, 395, 251-268.
- Cortesogno L., Di Battistini G., Lucchetti G. & Venturelli G. (1979) - Metamorphic assemblages of two high pressure-low temperature ophiolitic units of central-western Liguria: mineralogical and chemical features and tectonic significance. *Ofioliti*, 4 (2): 121-156.
- Cortesogno L. & Haccard D. (1984) - Note illustrative alla carta geologica della zona Sestri-Voltaggio. *Mem. Soc. Geol. It.*, 28: 115-150.

<p>GENERAL CONTRACTOR</p> 	<p>ALTA SORVEGLIANZA</p> 
	<p style="text-align: center;">IG51-05-E-CV-RO-GN94-A0-001-A02</p> <p style="text-align: right;">Foglio 22 di 24</p>

- Crispini, L. & Capponi, G. (2001) - Tectonic evolution of the Voltri Group and Sestri Voltaggio Zone (southern limit of the NW Alps): a review. *Ofioliti*, 26(2a), 161-164.
- D'Atri A. & Tateo F. (1994) - Volcano-sedimentary beds of Oligocene age from the Tertiary Piedmont Basin (NW Italy): biostratigraphy and mineralogy. *Giornale di Geologia*: III, 56/1, 79-95. Bologna.
- Dela Pierre F., Piana F., Fioraso G., Boano P., Bicchi E., Forno M.G., Violanti D., Clari P. & Polino R. (2003) - Note illustrative della Carta Geologica d'Italia alla scala 1:50.000, Foglio 157 "Trino". APAT Roma: 147 pp.
- Dematteis, A., Kalamaras, G. & Eusebio, A. (1999) - A systems approach for evaluating springs drawdown due to tunneling. *Atti del convegno AITES ITA*, 69 Hudson, 1992.
- Elter P. & Pertusati P. (1973) - Considerazioni sul limite Alpi-Appennino e sulle sue relazioni con l'arco delle Alpi occidentali. *Mem. Soc. Geol. It.*, 12, 359-375.
- Falletti P., Gelati R. & Rogledi S. (1995) - Oligo-Miocene evolution of Monferrato and Langhe, related to deep structures. In: R. POLINO & R. SACCHI (Ed.) *Atti Convegno Rapporti Alpi-Appennino*. Acc. Naz. Sci., Sc. Doc., 14: 1-19.
- Fantoni R., Bello M., Ronchi P. & Scotti P. (2002) - Po Valley oil play: from the Villafortuna-Trecate field to South Alpine and Northern Apennines exploration. *EAGE Conf. Florence, Extended Abstracts Book*: 4 pp.
- Federico, L., Capponi, G., Crispini, L., & Scambelluri, M. (2004) - Exhumation of alpine high-pressure rocks: insights from petrology of eclogite clasts in the Tertiary Piedmontese basin (Ligurian Alps, Italy). *Lithos*, 74, 21-40.
- Festa A., Boano P., Irace A., Lucchesi S., Forno M.G., Dela Pierre F., Fioraso G. & Piana F. (2009a) - Carta Geologica d'Italia alla scala 1:50.000. Foglio 156 Torino Est. ISPRA, Istituto Superiore per la Protezione e la Ricerca ambientale, Roma.
- Fusinieri, A., in AA.VV. (1831) - *Annali delle Scienze del Regno Lombardo Veneto*. Tomo 1. Padova, tipografia del Seminario.
- Galbiati B. (1977) - La successione oligo-miocenica tra Rigoroso e Carrosio (Bacino ligure-piemontese). *Atti Ist. Geol. Univ. Pavia*, 26: 30-48.
- Gelati R. (1967) - Osservazioni stratigrafiche sull'Oligo-Miocene delle Langhe (Piemonte-Italia). *Pubbl. Ist. Geol. Univ. Milano*, 236: 1-18.
- Gelati R. (1968) - Stratigrafia dell'Oligo-Miocene delle Langhe tra le valli dei fiumi Tanaro e Bormida di Spigno. *Riv. Ital. Paleont. Strat.*, 74: 865-967.
- Ghibaud G., Clari P. & Perello M. (1985) - Litostratigrafia, sedimentologia ed evoluzione tettonico-sedimentaria dei depositi miocenici del margine Sud-Orientale del Bacino Terziario Ligure-Piemontese (Valli Borbera, Scrivia e Lemme). *Boll. Soc. Geol. It.*, 104: 349-397.
- Gnaccolini M., Gelati R. & Falletti P. (1999) - Sequence Stratigraphy of the "Langhe" Oligo-Miocene Succession, Tertiary Piedmont Basin, Northern Italy. In: DE GRACIANSKY P.C., HARDENBOL J, JACQUIN T. & VAIL P. (Eds.), *Mesozoic and Cenozoic Sequence Stratigraphy of European Basins*. SEPM, Spec. Publ., 60: 233-244.
- Haccard, D. (1976) - *Carte géologique au 1:50000 de Sestri-Voltaggio*. Pubblicazione CNR, Pisa.
- Hoogerduijn Strating E.H. (1994) - Extensional faulting in an intraoceanic subduction complex - working hypothesis for the Paleogene of the Alps-Appennine system. *Tectonophysics*, 238: 255-273.

<p>GENERAL CONTRACTOR</p>  <p>CODIV Consorzio Collegamenti Integrati Veloci</p>	<p>ALTA SORVEGLIANZA</p>  <p>ITALFERR GRUPPO FERROVIE DELLO STATO ITALIANE</p>
	<p style="text-align: center;">IG51-05-E-CV-RO-GN94-A0-001-A02</p> <p style="text-align: right;">Foglio 23 di 24</p>

- Laubscher H.P., Biella G.C., Cassinis R., Gelati R., Lozej A., Scarascia S. & Tabacco I. (1992) - The collisional Knot in Liguria. *Geol. Rund.*, 81: 275-289.
- Marini, M. (1998) - Carta geologica della Val Polcevera e zone limitrofe (Appennino Settentrionale) alla scala 1:25.000. Note illustrative. *Atti Ticinensi di Scienze della Terra*, 40, 33-64.
- Mosca P., Polino R., Rogledi S. & Rossi M. (2009) - New data for the kinematic interpretation of the Alps-Appennines junction (Northwestern Italy). *Int. J. Earth Sc.*, 99, 833-849.
- Mutti E., Papani L., Di Biase D., Davoli G., Mora S., Segadelli S. & Tinterri R. (1995) - Il Bacino Terziario Epimesoalpino e le sue implicazioni sui rapporti tra Alpi ed Appennino. *Mem. Sci. Geol.*, 47: 217-244.
- Piana, F., Falletti, P., Fioraso, G., Irace, A., Mosca, P., et alii (in prep.) - Carta geologica del Piemonte in scala 1:250.000. Consiglio Nazionale delle Ricerche, IGG Torino; Università degli Studi di Torino, DST; Politecnico di Torino, DIATI.
- Piana F. & Polino R. (1995) - Tertiary structural relationships between Alps and Apennines: the critical Torino Hill and Monferrato area, Northwestern Italy. *Terra Nova*, 7: 138-143.
- Piccardo, G.B. (1984) - Le ofioliti metamorfiche del gruppo di Voltri, Alpi Liguri: caratteri primari ed interpretazione geodinamica. *Mem. Soc. Geol. It.*, 28, 11, 95-114.
- Pieri M. & Groppi G. (1981) - Subsurface geological structure of the Po Plain, Italy, *Quad. CNR, Prog. Fin. Geodinamica*, Roma: 1-13.
- Polino, R., Clari, P., Crispini, L., D'Atri, A., Dela Pierre, F., Novaretti, A., Piana, F., Ruffini, R. & Timpanelli, M. (1995) - Rapporti Alpi-Appennino e guide alle escursioni. *Atti del Convegno: "Rapporti tra Alpi e Appennino"*, Accademia Nazionale delle Scienze, 14, 531-593.
- Principi, G. & Treves, B. (1984) - Il sistema corso-appenninico come prisma d'accrescimento. *Riflessi sul problema generale del limite Alpi-Appennini*. *Mem. Soc. Geol. It.*, 28, 10, 549-576.
- Protezione Civile (2004) - Redazione della mappa di pericolosità sismica prevista dall'Ordinanza PCM 3274 del 20 marzo 2003. Rapporto Conclusivo per il Dipartimento della Protezione Civile, INGV, Milano-Roma, aprile 2004, 65 pp. + 5 appendici.
- Ramsay, J.G. (1967) - *Folding and fracturing of rocks*. Mc Graw-Hill New York, 568 pp.
- Rebora, G. (1990) - Massi erratici sulle argilliti nell'area Bocchetta-Voltaggio (Alessandria). *Il Naturalista*, 3, 3.
- Roure F., Polino R. & Nicolich R.P. (1990) - Early Neogene deformation beneath the Po plain: constraints on the post-collisional Alpine evolution. *Mém. Soc. Géol. France N. S.*, 156: 309-322.
- Roure F., Bergerat F., Damotte, B., Mugnier, J.L. & Polino R. (1996) - The ECORS-CROP Alpine seismic traverse. *Mem. Soc. Géol. France*, 170: 1-113.
- Scholle, P.A. (1970) - The Sestri-Voltaggio Line: a transform fault induced tectonic boundary between the Alps and the Apennines. *American Journal of Science*, 269, 343-359.
- Schumacher, M. E. & Laubscher, H. P. (1996) - 3D crustal architecture of the Alps-Appennines join - a new view on seismic data. *Tectonophysics*, 260, 349-363.
- Sibson, R.H. (1977) - Fault rocks and fault mechanisms. *J. Geol. Soc. Lond.*, 133, 191-213.
- Sturani, C. (1975) - Explanatory notes on the Western Alps (from the Sestri-Voltaggio line to the Val d'Ossola). *Quaderni de "La ricerca scientifica"*, 90, 28.

<p>GENERAL CONTRACTOR</p> 	<p>ALTA SORVEGLIANZA</p> 
	<p>IG51-05-E-CV-RO-GN94-A0-001-A02</p> <p style="text-align: right;">Foglio 24 di 24</p>

- Sturani, C. (1973) - Considerazioni sui rapporti tra Appennino Settentrionale ed Alpi Occidentali. Estratto dal quaderno n. 183. Atti del Convegno sul tema: "Moderne vedute sulla geologia dell'Appennino", 183, 119-142.
- Tateo F. (1992) - Studio mineralogico-geochimico di sedimenti vulcanoderivati (Oligocene-Miocene inferiore) nell'appennino settentrionale. PhD Thesis, Univ. Bologna, 216 pp.
- Tamponi, M. (1994) - Very-low and low grade metamorphism in Internal Ligurid units (northern Apennines, Italy). *Plinius*, 11, 190-194.
- Vanossi, M., Cortesogno, L., Galbiati, B., Messiga, B., Piccardo, G. & Vannucci, R. (1984) - Geologia delle Alpi Liguri: dati, problemi, ipotesi. *Mem. Soc. Geol. It.*, 28, 11, 5-75.