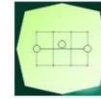


CONCEDENTE



CONCESSIONARIA



SOCIETÀ DI PROGETTO
BREBEMI SPA

CUP E3 1 B05000390007

COLLEGAMENTO AUTOSTRADALE
DI CONNESSIONE TRA LE CITTA' DI
BRESCIA E MILANO

PROCEDURA AUTORIZZATIVA D. LGS 163/2006
DELIBERA C.I.P.E. DI APPROVAZIONE DEL PROGETTO DEFINITIVO N° 19/2016

INTERCONNESSIONE A35-A4
PROGETTO ESECUTIVO

I - INTERCONNESSIONE

II - INTERCONNESSIONE A35-A4

IDAY4 - ADEGUAMENTO INTERFERENZA IDRAULICA IDA14
RELAZIONE TECNICA E DI CALCOLO

PROGETTAZIONE:



VERIFICA:

IL PROGETTISTA RESPONSABILE INTEGRAZIONE
PRESTAZIONI SPECIALISTICHE
IMPRESA RIZZAROTTI E C. S.P.A.
DOTT. ING. PIETRO MAZZOLI
ORDINE DEGLI INGEGNERI DI PARMA N. 821

IL DIRETTORE TECNICO
IMPRESA RIZZAROTTI E C. S.P.A.
DOTT. ING. SABINO DEL BALZO
ORDINE DEGLI INGEGNERI DI POTENZA N. 631

APPROVATO SDP

IDENTIFICAZIONE ELABORATO														PROGR.	DATA:		
I.D.	EMITT.	TIPO	FASE	M.A.	LOTTO	OPERA	PROC. OPERA	TRATTO	PARTI	PROGR.	PART.DOC.	STATO	REV.	LUG	2016	SCALA:	
65650	04	RC	E	I	II	ID	AY4	00	00	001	00	A	00				

ELABORAZIONE PROGETTUALE	REVISIONE									
	N.	REV.	DESCRIZIONE	DATA	REDATTO	DATA	CONTROLLATO	DATA	APPROVATO	
IL PROGETTISTA PIACENTINI INGEGNERI S.R.L. DOTT. ING. LUCA PIACENTINI ORDINE DEGLI INGEGNERI DI BOLOGNA N. 4152	A	00	EMISSIONE	29/07/2016	PIACENTINI	29/07/2016	MAZZOLI	29/07/2016	MAZZOLI	

	IL CONCEDENTE 	IL CONCESSIONARIO Società di Progetto Brebemi SpA
--	--------------------------	---

IL PRESENTE DOCUMENTO NON POTRA' ESSERE COPIATO, RIPRODOTTO O ALTRIMENTI PUBBLICATO, IN TUTTO O IN PARTE, SENZA IL CONSENSO SCRITTO DELLA SdP BREBEMI S.P.A. OGNI UTILIZZO NON AUTORIZZATO SARA' PERSEGUITO A NORMA DI LEGGE
 THIS DOCUMENT MAY NOT BE COPIED, REPRODUCED OR PUBLISHED, EITHER IN PART OR IN ITS ENTIRETY, WITHOUT THE WRITTEN PERMISSION OF SdP BREBEMI S.P.A. UNAUTHORIZED USE WILL BE PROSECUTED BY LAW

INDICE

1.	DESCRIZIONE DELL'OPERA.....	3
2.	NORMATIVA E RIFERIMENTI	4
2.1	Opere in c.a. e strutture metalliche	4
2.2	Strade	4
2.3	Altri documenti	5
3.	CARATTERISTICHE DEI MATERIALI.....	6
3.1	Calcestruzzo per magrone di sottofondazione	6
3.2	Calcestruzzo per strutture.....	6
3.3	Acciaio per cemento armato	6
3.4	Durabilità e prescrizioni sui materiali	7
4.	COMBINAZIONI DI CARICO.....	9
4.1	Combinazioni per la verifica allo SLU	9
4.2	Combinazioni per la verifica allo SLE	10
5.	PARAMETRI GEOTECNICI.....	11
6.	PROLUNGAMENTO DELLO SCATOLARE ESISTENTE.....	12
7.	ELEMENTO SPECIALE DI COLLEGAMENTO	13
7.1	Geometria della struttura	13
7.2	Analisi dei carichi elementari.....	13
7.2.1	<i>Peso proprio dell'elemento strutturale</i>	<i>13</i>
7.2.2	<i>Carichi permanenti portati.....</i>	<i>13</i>
7.2.3	<i>Carichi da traffico stradale transitante sopra la struttura scatolare</i>	<i>14</i>
7.3	Combinazioni di riferimento.....	16
8.	VERIFICHE DEGLI ELEMENTI STRUTTURALI.....	18

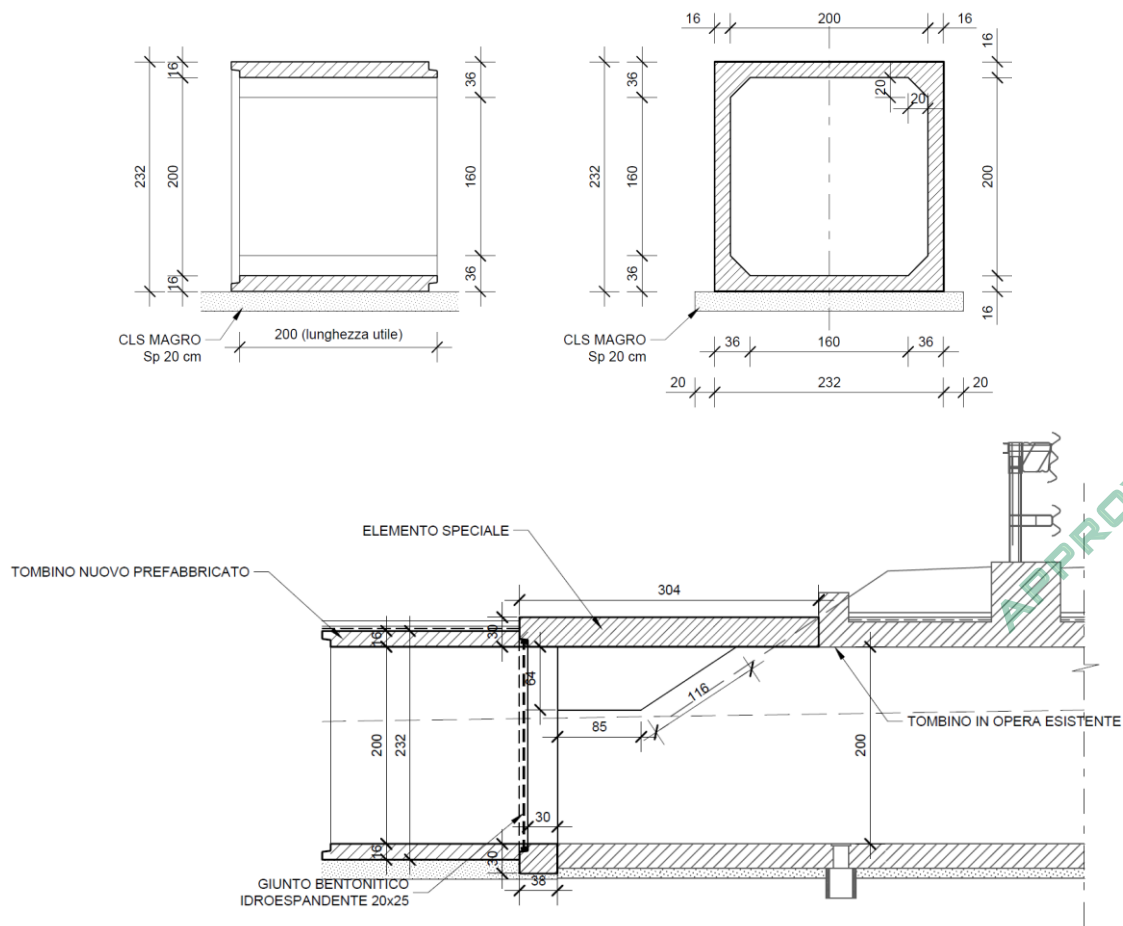
1. DESCRIZIONE DELL'OPERA

La presente relazione di calcolo riguarda l'adeguamento del tombino scatolare IDA14 situato nel ramo di "Collegamento Tangenziale direzione Brescia (BS)" dello svincolo di Interconnessione che collega l'Autostrada A35 BreBeMi alla Tangenziale in direzione BS, nell'ambito del piu' generale Progetto Esecutivo dell'Interconnessione tra la citata Autostrada A35 BreBeMi e l'Autostrada A4.

All'interno dell'opera di ampliamento del collegamento autostradale è previsto l'allungamento di scatolari idraulicisistenti attraverso l'utilizzo di sezioni scatolari prefabbricate. Oggetto della presente relazione di calcolo è il tombino scatolare IDAY4 di dimensioni interne massime 200X200cm.

L'intervento di allungamento prevede la connessione delle nuove sezioni con il tombino esistente in cls armato gettato in opera attraverso il getto di un elemento speciale di collegamento debitamente progettato.

Si riportano di seguito alcune sezioni del tombino scatolare oggetto di analisi:




L'altezza di ricoprimento dello scatolare assunta ai fini del calcolo della struttura è pari a 0.74m.

Non si riscontra interferenza con la falda.

Le azioni considerate nel calcolo sono quelle tipiche di una struttura interrata con le aggiunte delle azioni di tipo stradale, con applicazione della Normativa sui ponti stradali D. M. Min. II. TT. del 14 gennaio 2008 - Società di Progetto BreBeMi SPA

14 gennaio 2008



	Doc. N. 65650-IDAY4-A00.docx	CODIFICA DOCUMENTO 04RCEI11DAY4000000100	REV. A00	FOGLIO 4 di 18
--	---------------------------------	---	-------------	-------------------

2. NORMATIVA E RIFERIMENTI

I calcoli e le disposizioni esecutive sono conformi alle norme attualmente in vigore.

2.1 Opere in c.a. e strutture metalliche


- D. M. Min. Il. TT. del 14 gennaio 2008 – Norme tecniche per le costruzioni
- CIRCOLARE 2 febbraio 2009, n.617 “Istruzione per l’applicazione delle «Nuove norme tecniche per le costruzioni» di cui al decreto ministeriale 14 gennaio 2008
- UNI EN 1991-1-5:2004 Parte 1-5: Azioni sulle strutture - Azioni in generale - Azioni termiche
- UNI EN 1991-2:2005 Parte 2: Azioni sulle strutture - Carichi da traffico sui ponti
- UNI EN 1992-1-1:2005 Parte 1-1: Progettazione delle strutture in calcestruzzo - Regole generali e regole per gli edifici
- UNI EN 1992-2:2006 Parte 2: Progettazione delle strutture in calcestruzzo- Ponti di calcestruzzo, Progettazione e dettagli costruttivi
- UNI EN 1997-1:2005 Parte 1: Progettazione geotecnica - Regole generali
- UNI EN 1998-1:2005 Parte 1: Progettazione delle strutture per la resistenza sismica - Regole generali, azioni sismiche e regole per gli edifici
- UNI EN 1998-2:2009 Parte 2: Progettazione delle strutture per la resistenza sismica - Ponti
- UNI EN 1998-5:2005 Parte 5: Progettazione delle strutture per la resistenza sismica - Fondazioni, strutture di contenimento ed aspetti geotecnici
- UNI EN 197-1 giugno 2001 – “Cemento: composizione, specificazioni e criteri di conformità per cementi comuni
- UNI EN 11104 marzo 2004 – “Calcestruzzo: specificazione, prestazione, produzione e conformità”, Istruzioni complementari per l’applicazione delle EN 206-1
- UNI EN 206-1 ottobre 2006 – “Calcestruzzo: specificazione, prestazione, produzione e conformità”
- Linee guida sul calcestruzzo strutturale - Presidenza del Consiglio Superiore dei Lavori Pubblici - Servizio Tecnico Centrale

2.2 Strade

- D.M. 5 novembre 2001 – Norme funzionali e geometriche per la costruzione delle strade
- D.M. 22 aprile 2004 – Modifica del decreto 5 novembre 2001, n. 6792, recante “Norme funzionali e geometriche per la costruzione delle strade”
- Decreto Legislativo 30 aprile 1992 n. 285– Nuovo codice della strada;
- D.P.R. 16 dicembre 1992 n. 495 – Regolamento di esecuzione e di attuazione del nuovo codice della strada;
- D.Lgs. 15 gennaio 2002 n. 9 – disposizioni integrative e correttive del nuovo codice della strada, a norma dell’articolo 1, comma 1, della L. 22 marzo 2001, n. 85.
- D.L. 20 giugno 2002 n. 121 – disposizioni urgenti per garantire la sicurezza nella circolazione stradale

Società di Progetto
della strada, a
Brebem SpA



	Doc. N. 65650-IDAY4-A00.docx	CODIFICA DOCUMENTO 04RCEI11DAY4000000100	REV. A00	FOGLIO 5 di 18
--	---------------------------------	---	-------------	-------------------

- L. 1 agosto 2002 n. 168 – conversione in legge, con modificazioni, del D.L. 20 giugno 2002, n. 121, recante disposizioni urgenti per garantire la sicurezza nella circolazione stradale
- D.L. 27 giugno 2003 n. 151 – modifiche ed integrazioni al codice della strada
- L. 1 agosto 2003 n. 214 – conversione in legge, con modificazioni, del D.L. 27 giugno 2003, n. 151, recante modifiche ed integrazioni al codice della strada
- D.M. 30 novembre 1999 n. 557 – Regolamento recante norme per la definizione delle caratteristiche tecniche delle piste ciclabili
- Bollettino CNR n. 150 – Norme sull'arredo funzionale delle strade urbane

2.3 Altri documenti

- CNR 10024/86 – Analisi mediante elaboratore: impostazione e redazione delle relazioni di calcolo

APPROVATO SDP

Società di Progetto
Brebemi SpA



3. CARATTERISTICHE DEI MATERIALI

Per la realizzazione dell'opera è previsto l'impiego dei materiali elencati nel seguito.

3.1 Calcestruzzo per magrone di sottofondazione

Per il magrone di sottofondazione si prevede l'utilizzo di calcestruzzo di classe C16/20.

3.2 Calcestruzzo per strutture

Per la realizzazione della soletta superiore dell'elemento speciale di collegamento si prevede l'utilizzo di calcestruzzo avente classe di C32/40 che presenta le seguenti caratteristiche:

Classe di resistenza	=	C32/40	
Rck	=	40 MPa	Valore caratteristico resistenza cubica
fck	=	33.2 MPa	Valore caratteristico resistenza cilindrica
fcm	=	41.2 MPa	Valore medio resistenza cilindrica
fctm	=	3.10 MPa	Valore medio resistenza a trazione semplice
fctm	=	3.72 MPa	Valore medio resistenza a trazione per flessione
ν	=	0.2	Coefficiente di Poisson
Ecm	=	33643 MPa	Modulo elastico
γ_c	=	1.5	Coefficiente parziale di sicurezza
α_{cc}	=	0.85	Coefficiente riduttivo per resistenze di lunga durata
fcd	=	18.81 MPa	Resistenza di calcolo a compressione
fctd	=	1.45 MPa	Resistenza di calcolo a trazione
ϵ_{cu}	=	0.0035	Deformazione a rottura per il calcestruzzo
ϵ_{c0}	=	0.002	Deformazione limite del tratto a parabola del legame costitutivo del calcestruzzo

3.3 Acciaio per cemento armato

Per le armature metalliche si adottano barre in acciaio del tipo B450C saldabile, controllato in stabilimento e che presentano le seguenti caratteristiche:

Tensione caratteristica di snervamento	$f_{yk} \geq 450 \text{ N/mm}^2$
Tensione caratteristica a rottura	$f_{tk} \geq 540 \text{ N/mm}^2$
Fattore di sicurezza acciaio	$\gamma_s = 1.15$
Resistenza a trazione di calcolo	$f_{yd} = f_{yk} / \gamma_{m,s} = 391.30 \text{ N/mm}^2$
Tensione massima di trazione (comb. Rara)	$\sigma_s = 0.80 f_{yk} = 360.00 \text{ N/mm}^2$

Società di Progetto
Brebemi SpA



3.4 Durabilità e prescrizioni sui materiali

Per garantire la durabilità delle strutture in calcestruzzo armato ordinario, esposte all'azione dell'ambiente, si devono adottare i provvedimenti atti a limitare gli effetti di degrado indotti dall'attacco chimico, fisico e derivante dalla corrosione delle armature e dai cicli di gelo e disgelo.

Al fine di ottenere la prestazione richiesta in funzione delle condizioni ambientali, nonché per la definizione della relativa classe, si fa riferimento alle indicazioni contenute nelle Linee Guida sul calcestruzzo strutturale edite dal Servizio Tecnico Centrale del Consiglio Superiore dei Lavori Pubblici ovvero alle norme UNI EN 206-1:2006 ed UNI 11104:2004.

Ai fini di preservare le armature dai fenomeni di aggressione ambientale, dovrà essere previsto un idoneo copriferro; il suo valore, misurato tra la parete interna del cassero e la generatrice dell'armatura metallica più vicina, individua il cosiddetto "copriferro nominale".

Il copriferro nominale c_{nom} è somma di due contributi, il copriferro minimo c_{min} e la tolleranza di posizionamento h . Vale pertanto: $c_{nom} = c_{min} + h$.

La tolleranza di posizionamento delle armature "h", per le strutture gettate in opera, può essere assunta pari a 5 mm, nell'ipotesi in cui sia previsto controllo di qualità con misura dei copriferri.

In accordo con le specifiche dei materiali da utilizzarsi per l'opera in oggetto, si utilizzano i seguenti tipi di calcestruzzo e copri ferri minimi. Il copriferro è valutato in accordo a quanto prescritto nella Norma UNI EN 1992-1-1, mentre la classe di resistenza minima è definita in accordo al Prospetto 4 della Norma UNI 11104:2004.

Campi di impiego	Classe di esposizione ambientale	Classe di resistenza minima [C(fck/Rck)min]	Classe strutturale	Copriferro minimo $c_{min,dur}$	Copriferro nominale $c_{nom} = c_{min} + h$ (mm)
			VN=50	VN=50	VN=50
Elemento speciale di collegamento (soletta superiore)	XC4 XD1 XF1	C32/40	S4	35	40


Tabella 3.1 Classe di resistenza minima e copriferro nominale

In base a quanto definito nella tabella precedente e in accordo con quanto previsto nelle tabelle 4.2.III e 4.1.IV del D.M. 14 Gennaio 2008 si definiscono le condizioni ambientali ed i relativi limiti di apertura delle fessure accettabili per ciascun elemento strutturale.

Condizioni ambientali	Classe di esposizione
Ordinarie	X0, XC1, XC2, XC3, XF1
Aggressive	XC4, XD1, XS1, XA1, XA2, XF2, XF3
Molto aggressive	XD2, XD3, XS2, XS3, XA3, XF4

Tabella 3.2 – Descrizione delle condizioni ambientali (tabella 4.2.III NTC 2008) **Brebemi SpA**

Nella tabella 4.1.IV del D.M. 14 Gennaio 2008, riportata di seguito per comodità, sono indicati i criteri di scelta dello stato limite di fessurazione con riferimento alle condizioni ambientale e al tipo di armatura. Nel

	Doc. N.	CODIFICA DOCUMENTO	REV.	FOGLIO
	65650-IDAY4-A00.docx	04RCEI11DAY4000000100	A00	8 di 18

caso specifico si evidenziano i limiti di apertura delle fessure da utilizzare per le verifiche agli stati limite di esercizio.

Gruppi di esigenze	Condizioni ambientali	Combinazione di azioni	Armatura			
			Sensibile		Poco sensibile	
			Stato limite	wd	Stato limite	wd
a	Ordinarie	frequente	ap. fessure	$\leq w2$	ap. fessure	$\leq w3$
		quasi permanente	ap. fessure	$\leq w1$	ap. fessure	$\leq w2$
b	Aggressive	frequente	ap. fessure	$\leq w1$	ap. fessure	$\leq w2$
		quasi permanente	decompressione	-	ap. fessure	$\leq w1$
c	Molto aggressive	frequente	formazione fessure	-	ap. fessure	$\leq w1$
		quasi permanente	decompressione	-	ap. fessure	$\leq w1$

Tabella 3.3 - Criteri di scelta dello stato limite di fessurazione (tabella 4.1.IV NTC 2008)

APPROVATO SDP

4. COMBINAZIONI DI CARICO

Le combinazioni di carico, considerate ai fini delle verifiche, sono stabilite in modo da garantire la sicurezza in conformità a quanto prescritto al cap. 2 delle NT.

4.1 Combinazioni per la verifica allo SLU

Lo stato limite ultimo per la presente opera si riferisce allo sviluppo di meccanismi di collasso determinati dal raggiungimento della resistenza degli elementi strutturali che compongono l'opera.

Le verifiche agli stati limite ultimi sono eseguite in riferimento al seguente stato limite:

SLU di tipo strutturale: raggiungimento della resistenza negli elementi strutturali.

Ai fini delle verifiche degli stati limite ultimi si definisce la seguente combinazione:

Fondamentale: $\gamma_{G1} \cdot G_1 + \gamma_{G2} \cdot G_2 + \gamma_{Q1} \cdot Q_{k1} + \sum_i \psi_{0i} \cdot Q_{ki}$

Tabella 5.1.VI - Coefficienti ψ per le azioni variabili per ponti stradali e pedonali

Azioni	Gruppo di azioni (Tabella 5.1.IV)	Coefficiente ψ_0 di combinazione	Coefficiente ψ_1 (valori frequenti)	Coefficiente ψ_2 (valori quasi permanenti)
Azioni da traffico (Tabella 5.1.IV)	Schema 1 (Carichi tandem)	0,75	0,75	0,0
	Schemi 1, 5 e 6 (Carichi distribuiti)	0,40	0,40	0,0
	Schemi 3 e 4 (carichi concentrati)	0,40	0,40	0,0
	Schema 2	0,0	0,75	0,0
	2	0,0	0,0	0,0
	3	0,0	0,0	0,0
Vento q_5	Vento a ponte scarico SLU e SLE	0,6	0,2	0,0
	Esecuzione	0,8	----	0,0
	Vento a ponte carico	0,6		
Neve q_5	SLU e SLE	0,0	0,0	0,0
	esecuzione	0,8	0,6	0,5
Temperatura	T_k	0,6	0,6	0,5

4.2 Combinazioni per la verifica allo SLE

Ai fini delle verifiche degli stati limite di esercizio (fessurazione/ stato tensionale) si definiscono le seguenti combinazioni:

Frequente)	⇒	$G_1 + G_2 + \psi_{11} \cdot Q_{k1} + \sum_i \psi_{2i} \cdot Q_{ki}$	⇒	$(\Phi_d' = \Phi_k')$
Quasi permanente)	⇒	$G_1 + G_2 + \psi_{21} \cdot Q_{k1} + \sum_i \psi_{2i} \cdot Q_{ki}$	⇒	$(\Phi_d' = \Phi_k')$
Rara)	⇒	$G_1 + G_2 + Q_{k1} + \sum_i \psi_{0i} \cdot Q_{ki}$	⇒	$(\Phi_d' = \Phi_k')$

APPROVATO SDP

5. PARAMETRI GEOTECNICI

I parametri geotecnici che caratterizzano i materiali da rilevati e reinterri sono:


$$\Phi'_k = 38^\circ$$

$$\gamma_m = 20 \text{ kN/m}^3$$

$$\gamma'_m = 10 \text{ kN/m}^3$$

$$\gamma_{\text{water}} = 10 \text{ kN/m}^3.$$

APPROVATO SDP

	Doc. N. 65650-IDAY4-A00.docx	CODIFICA DOCUMENTO 04RCEI11DAY4000000100	REV. A00	FOGLIO 12 di 18
--	---------------------------------	---	-------------	--------------------

6. PROLUNGAMENTO DELLO SCATOLARE ESISTENTE

L'opera di prolungamento del manufatto esistente viene realizzata con uno scatolare chiuso in elementi prefabbricati, tali elementi dovranno presentare caratteristiche meccaniche in grado di resistere alle sollecitazioni dovute ai pesi propri, alle azioni permanenti ed ai sovraccarichi variabili da traffico propri dei ponti di 1a categoria, ai sensi di quanto previsto al punto 5.1.3.3 del D.M. 14 gennaio 2008.

L'elemento d'imbocco del nuovo tombino è costituito da un prefabbricato a sezione aperta, tipo muro ad "U", dimensionato in modo tale da resistere alle sollecitazioni dovute ai pesi propri, alle azioni permanenti, nonché ad un sovraccarico variabile sul piano campagna pari a 10.00 kN/mq.

APPROVATO SDP

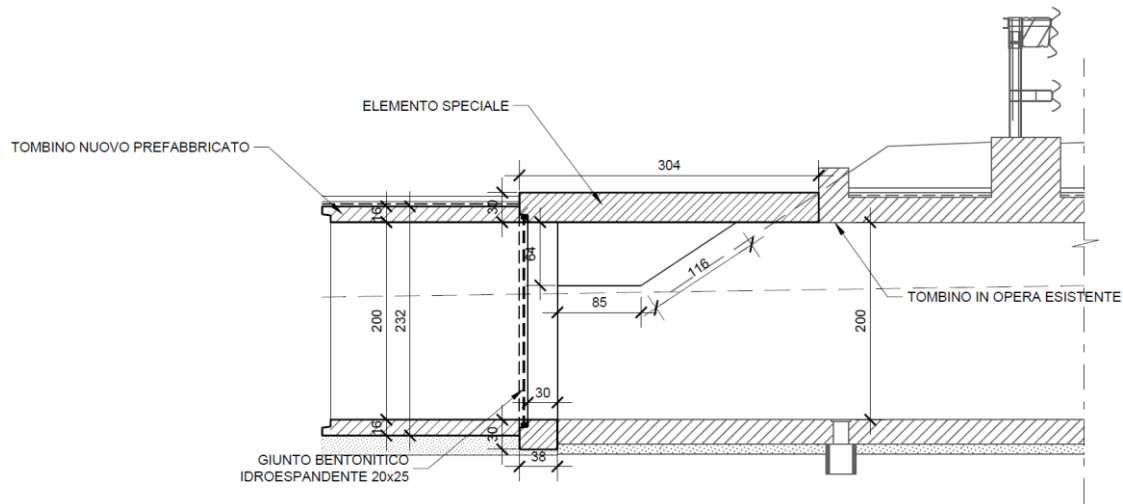
Società di Progetto
Brebemi SpA



7. ELEMENTO SPECIALE DI COLLEGAMENTO

7.1 Geometria della struttura

Come già mostrato in precedenza si riporta una sezione dello scatolare in oggetto in corrispondenza dell'elemento di collegamento tra sezione esistente e nuova sezione:



Il dimensionamento dell'elemento speciale di collegamento viene effettuato sulla base delle misure dedotte dall'elaborato grafico riportate nel seguito:

- Lunghezza elemento $L=2.00\text{m}$
- Larghezza elemento $B=3.04\text{m}$
- Spessore elemento $s=0.30\text{m}$
- Altezza terreno di ricoprimento $H=0.74\text{m}$

APPROVATO SDP

7.2 Analisi dei carichi elementari

7.2.1 Peso proprio dell'elemento strutturale

Il peso proprio dell'elemento di collegamento risulta:

7.2.2 Carichi permanenti portati

I carichi permanenti portati sono rappresentati dal peso del terreno di ricoprimento e dalla sovrastuttura stradale.

- Terreno di ricoprimento

Sovrastuttura
Brebemi SpA



- Sovrastruttura stradale

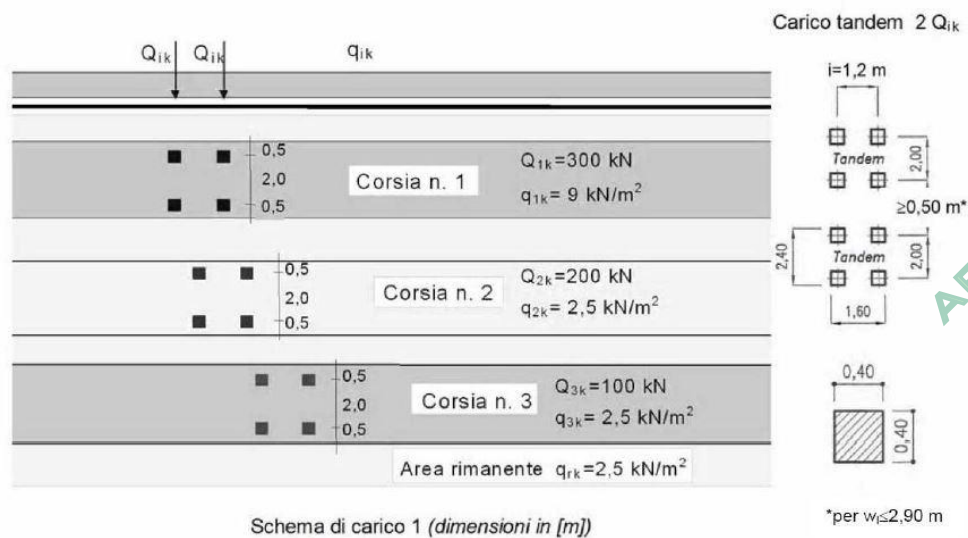
7.2.3 Carichi da traffico stradale transitante sopra la struttura scatolare

Carichi gravanti sull'elemento speciale di collegamento

Come azioni variabili da traffico si assume lo schema di carico 1 secondo il paragrafo 5.1.3.3.3 delle NT. Si considera la categoria stradale 1.

Lo schema 1 prevede la presenza di diverse corsie di carico, delle quali si riporta di seguito solo la prima, caratterizzata da:

- ✓ il carico $Q_{1,k}$ costituito da un mezzo convenzionale da $[4*150]$ kN a due assi da $[2*150]$ kN ognuno (carico tandem).
I quattro carichi concentrati sono disposti su impronte di dimensione 0.4×0.4 , poste ad un interasse ortogonale al senso di marcia di 2 m e 1.2 m in asse al senso di marcia;
- ✓ il carico ripartito $q_{1,k}$ da 9 kN/m^2 che interessa la lunghezza della corsia e la larghezza pari a 3 m .

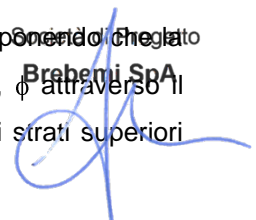


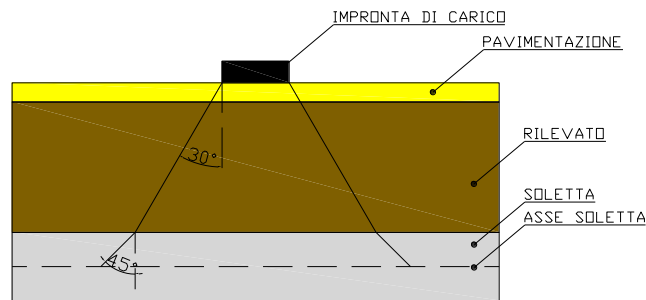
Le corsie appena descritte sono posizionate ortogonalmente all'asse del sottopasso e si considera la ripartizione sia in direzione longitudinale che trasversale.

Per quanto concerne il carico uniforme non si considera distribuzione longitudinale.

Per quanto concerne il carico tandem la superficie di diffusione del carico è determinata supponendo che la diffusione avvenga con un angolo di diffusione pari a 45° attraverso il pacchetto stradale, ϕ attraverso il rilevato stradale, 45° sino al piano medio della soletta superiore (qualora la diffusione sugli strati superiori non abbia già ecceduto le dimensioni dell'elemento speciale):

Scritto e firmato
Brahmi SpA





In direzione trasversale alla strada (ovvero longitudinale allo scatolare), la larghezza di diffusione viene considerata limitata dalla larghezza della corsia convenzionale.

Risulta pertanto:

- in direzione longitudinale alla strada:

$$L_{dl} = 1.2 + 0.4 + 2x (0.1 + 0.79 \cdot \text{tg}(38)) = 3.03\text{m.}$$

- in direzione trasversale alla strada:

$$L_{dl} = 2.0 + 0.4 + 2x (0.1 + 0.79 \cdot \text{tg}(38)) = 3.83\text{m} > 3.00 \text{ m}$$

In direzione trasversale alla strada si assume pertanto una larghezza di diffusione pari alla larghezza della corsia convenzionale.

Il carico distribuito di riferimento per effetto del carico tandem è pertanto pari a:

$$Q_{1k,distribuito} = 600 / (3.03 \cdot 3.00) = 65.91 \text{ kN/m}^2.$$

Si considera inoltre contributo del carico distribuito di normativa:

$$q_{1k,distribuito} = 9.00 \text{ kN/m}^2.$$

APPROVATO SDP

7.3 Combinazioni di riferimento

Si procede alla combinazione dei carichi mostrati in precedenza ai fini di massimizzare le sollecitazioni della struttura scatolare.

Per i coefficienti impiegati nelle combinazioni si fa di seguito riferimento a quanto riportato nelle NT:

Tabella 5.1.V – Coefficienti parziali di sicurezza per le combinazioni di carico agli SLU

		Coefficiente	EQU ⁽¹⁾	A1 STR	A2 GEO
Carichi permanenti	favorevoli	γ_{G1}	0,90	1,00	1,00
	sfavorevoli		1,10	1,35	1,00
Carichi permanenti non strutturali ⁽²⁾	favorevoli	γ_{G2}	0,00	0,00	0,00
	sfavorevoli		1,50	1,50	1,30
Carichi variabili da traffico	favorevoli	γ_Q	0,00	0,00	0,00
	sfavorevoli		1,35	1,35	1,15
Carichi variabili	favorevoli	γ_{Qi}	0,00	0,00	0,00
	sfavorevoli		1,50	1,50	1,30
Distorsioni e presollecitazioni di progetto	favorevoli	$\gamma_{\epsilon 1}$	0,90	1,00	1,00
	sfavorevoli		1,00 ⁽³⁾	1,00 ⁽⁴⁾	1,00
Ritiro e viscosità, Variazioni termiche, Cedimenti vincolari	favorevoli	$\gamma_{\epsilon 2}, \gamma_{\epsilon 3}, \gamma_{\epsilon 4}$	0,00	0,00	0,00
	sfavorevoli		1,20	1,20	1,00

⁽¹⁾ Equilibrio che non coinvolga i parametri di deformabilità e resistenza del terreno; altrimenti si applicano i valori di GEO.
⁽²⁾ Nel caso in cui i carichi permanenti non strutturali (ad es. carichi permanenti portati) siano compiutamente definiti si potranno adottare gli stessi coefficienti validi per le azioni permanenti.
⁽³⁾ 1,30 per instabilità in strutture con precompressione esterna
⁽⁴⁾ 1,20 per effetti locali

Tabella 5.1.VI - Coefficienti ψ per le azioni variabili per ponti stradali e pedonali

Azioni	Gruppo di azioni (Tabella 5.1.IV)	Coefficiente ψ_0 di combinazione	Coefficiente ψ_1 (valori frequenti)	Coefficiente ψ_2 (valori quasi permanenti)
Azioni da traffico (Tabella 5.1.IV)	Schema 1 (Carichi tandem)	0,75	0,75	0,0
	Schemi 1, 5 e 6 (Carichi distribuiti)	0,40	0,40	0,0
	Schemi 3 e 4 (carichi concentrati)	0,40	0,40	0,0
	Schema 2	0,0	0,75	0,0
	2	0,0	0,0	0,0
	3	0,0	0,0	0,0
	4 (folla)	---	0,75	0,0
Vento q_5	Vento a ponte scarico			
	SLU e SLE	0,6	0,2	0,0
	Esecuzione	0,8	---	0,0
	Vento a ponte carico	0,6		
Neve q_5	SLU e SLE	0,0	0,0	0,0
	esecuzione	0,8	0,6	0,5
Temperatura	T_k	0,6	0,6	0,5

APPROVATO SDR


Società di Progetto
Brebemi SpA



Per le combinazioni necessarie alla determinazione delle sollecitazioni di seguito utilizzate si utilizzano pertanto i coefficienti riportanti in tabella:

Combinazione	Pesi propri	Carichi	Carichi	Carichi
		permanent portati	variabili tandem	variabili distribuiti
SLU	1.35	1.50	1.35	1.35
SLE Rara	1.00	1.00	1.00	1.00
SLE Frequente	1.00	1.00	0.75	0.40
SLE Quasi Permanente	1.00	1.00	0.00	0.00

APPROVATO SDP

	Doc. N. 65650-IDAY4-A00.docx	CODIFICA DOCUMENTO 04RCEI11DAY4000000100	REV. A00	FOGLIO 18 di 18
--	---------------------------------	---	-------------	--------------------

8. VERIFICHE DEGLI ELEMENTI STRUTTURALI

Poiché il manufatto in oggetto presenta le stesse caratteristiche geometriche e meccaniche, utili ai fini del calcolo, del tombino IDAX9, e rispetto a quest'ultimo risulta soggetto a sovraccarichi minori, si fa riferimento a quest'ultimo per la verifica degli elementi strutturali.

APPROVATO SDP

Società di Progetto
Brebemi SpA

