

SCHEDA 6 - Nuova Passerella pedonale

QUADRO DI SINTESI SCHEDA 6

INTERVENTO	PSA	S. COPERTA (mq)	N° PIANI	S.LORDA (mq)	h (m)	VOLUME (mc)	PROFONDITA' MEDIA DI SCAVO (m)	VOLUME DI SCAVO (mc)
Nuova Passerella Pedonale		230	-	-	6,5	-	1.5	21
TOTALE			-	-	-	-		-

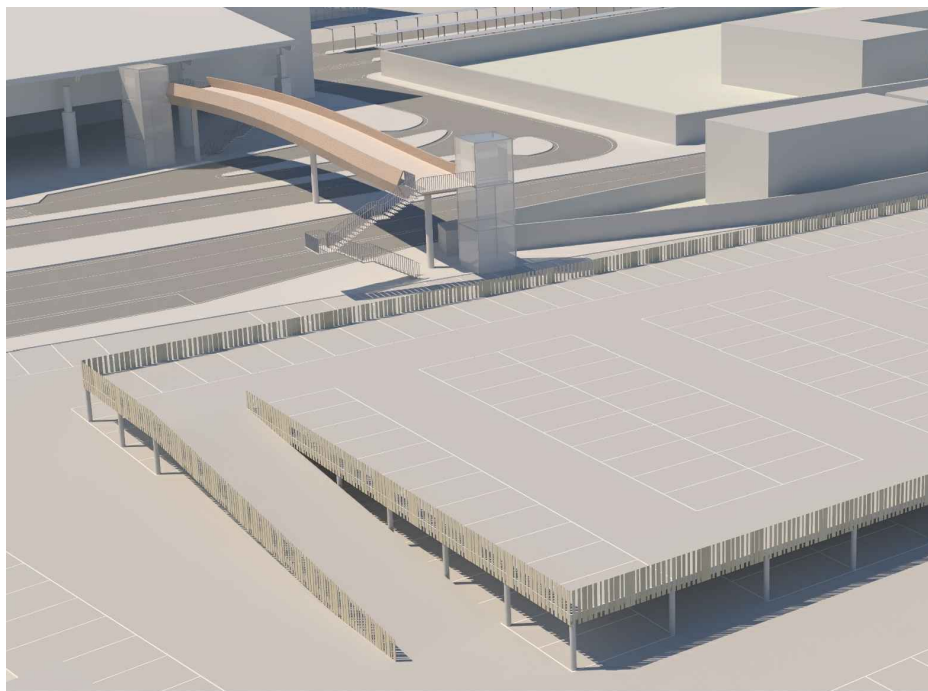
CRONOPROGRAMMA

PROGETTO	Anno 2015	Anno 2016	Anno 2017	Anno 2018	Anno 2019	Anno 2020	Anno 2021
Sovrappasso pedonale su Noalese							

= Progett = Approv. az. = Appalto = Esecuzione = Collaudo

INVESTIMENTI PREVISTI

Investimenti	2016	2017	2018	2019	2020
Sovrappasso pedonale su Noalese					€ 410.000,00



Progetto - tipo del sovrappasso pedonale di collegamento tra il nuovo fast park P4 (Ex parcheggio comunale a raso) e il nuovo curb dell'aerostazione



AMBITO DI INTERVENTO

SCHEDA 6 - Nuova Passerella pedonale

Riferimento TAV. di PSA

n°8

Riferimento Cod. Piano Investimenti

DESCRIZIONE INTERVENTO

Per ridurre i rischi legati all'attraversamento pedonale della Via Noalese, e del curb dell'aerostazione, il Master Plan prevede la realizzazione, durante la prima fase di sviluppo, di una passerella pedonale che collega direttamente il curb al nuovo fast park (ex parcheggio a raso comunale) che si trova dal lato opposto della strada provinciale.

CARATTERISTICHE DIMENSIONALI

La passerella ha una lunghezza di circa 50 m, estradosso di 6,5m ed un intradosso di 5,5m che consente il passaggio di mezzi pesanti quali autobus e camion. Sarà accessibile mediante scale ed ascensori, garantendo quindi l'abbattimento delle barriere architettoniche. Oltre ad essere un elemento architettonico qualificante, la passerella evita il passaggio pedonale nel curb ed aumenta il servizio della dotazione di sosta breve.

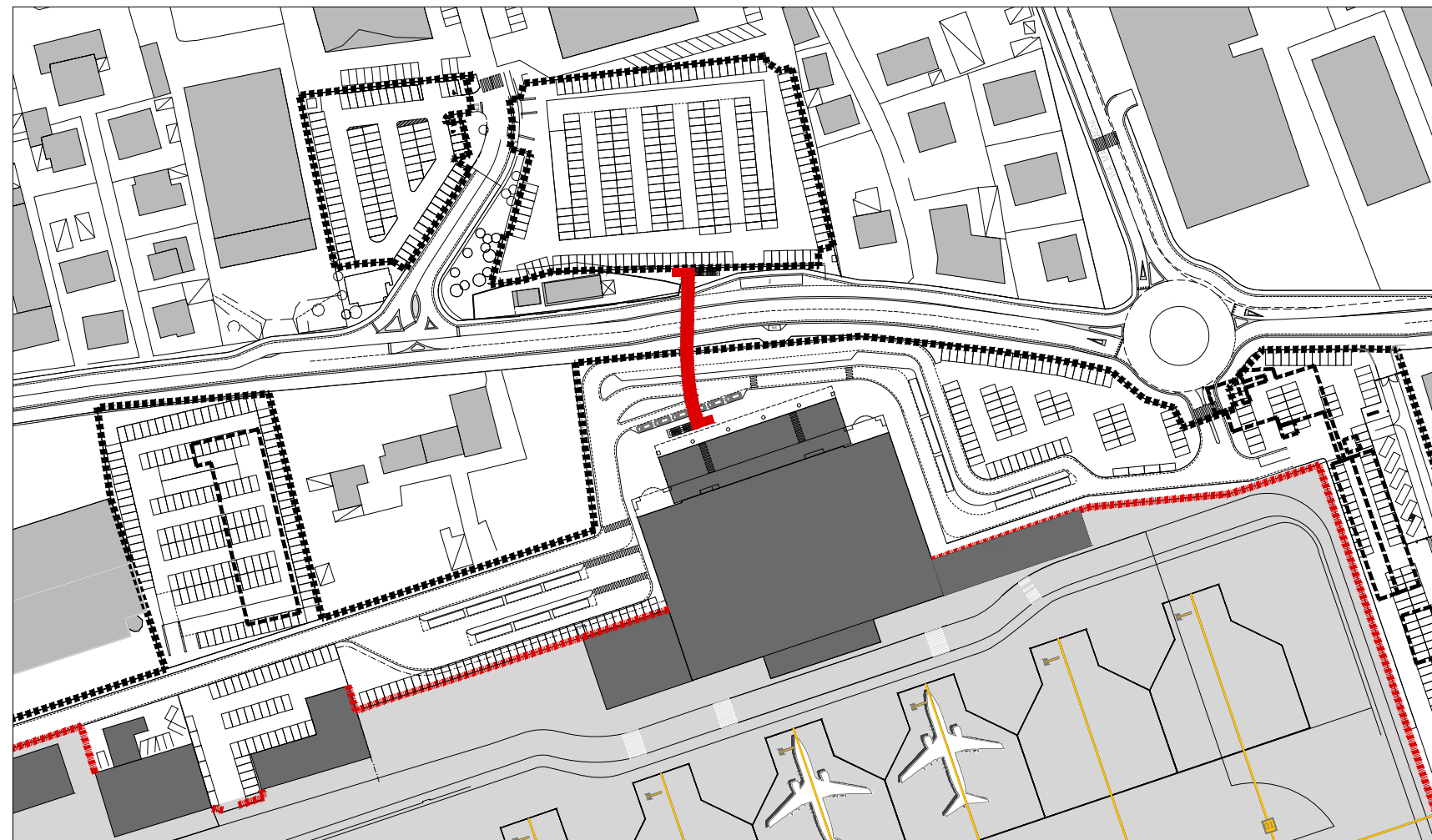
La superficie coperta del sovrappasso attualmente proposto è di circa 230mq ma dovrà essere definita nel dettaglio a seguito di specifico progetto edilizio ed alle scale opportune.

STRATEGIE PER RIDUZIONE IMPATTO AMBIENTALE DURANTE IL CANTIERE E L'ESERCIZIO

Per favorire la minimizzazione delle fasi di cantierizzazione, già in fase di sviluppo progettuale dovranno essere valutate ed adottate delle misure mitigative/compensative atte a limitare le interferenze con il territorio e la viabilità nel suo complesso. La fase realizzativa prevedrà alcune opere propedeutiche di risoluzione interferenze prima di poter procedere alla costruzione effettiva della nuova passerella.

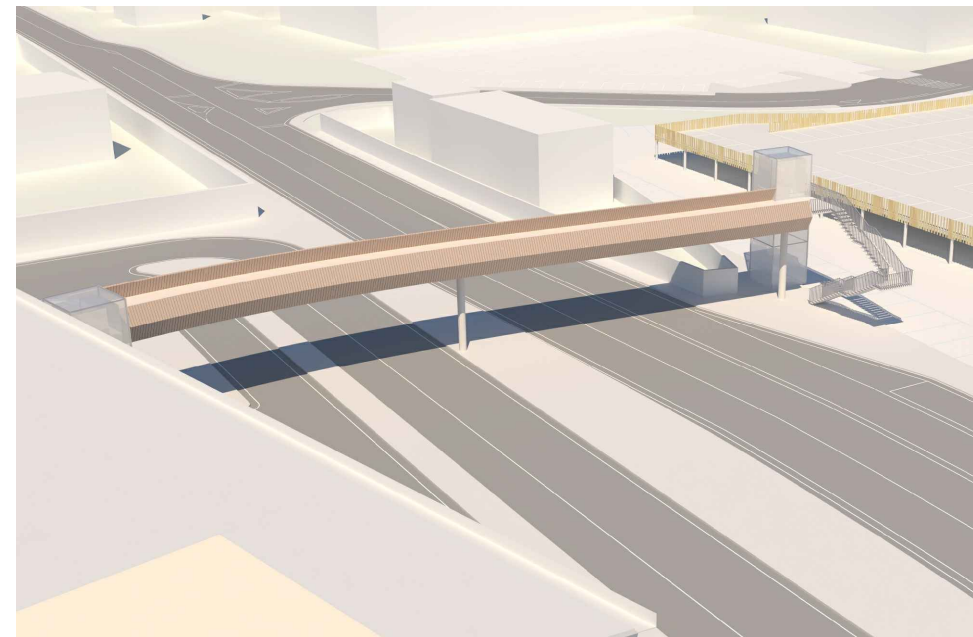
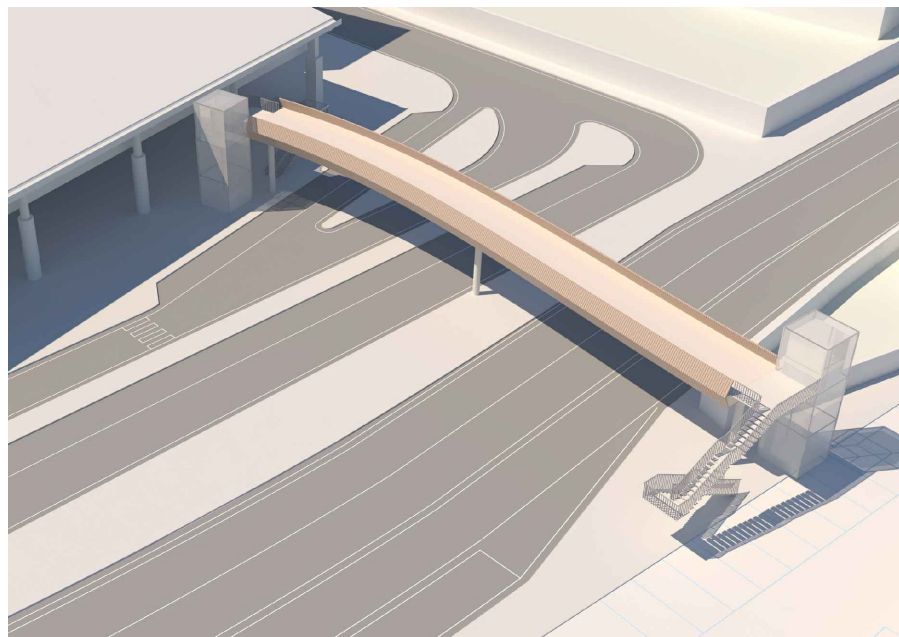
Dal punto di vista logistico, si cercherà di orientare i tempi di fornitura dei materiali di cui sopra concentrandoli nelle fasce orarie di minimo impatto sull'ordinario esercizio della rete, cercando di evitare il più possibile la circolazione nei centri abitati. Nel caso di adeguamenti dei tracciati, i lavori verranno eseguiti gradualmente al fine di garantire la percorrenza dei veicoli sulla strada, cercando di segnalare percorsi alternativi per i veicoli di passaggio nel tratto stradale in oggetto.

Per quanto attiene la movimentazione/fornitura dei materiali, dovrà essere predisposto un attento piano di azione atto ad assicurare il minimo impatto sulla viabilità, individuando – se possibile – un'area di stoccaggio intermedio all'interno del sedime a cui fare capo.



Planimetria generale Scala 1:2.000

 NUOVA COSTRUZIONE



Progetto - tipo del sovrappasso pedonale di collegamento tra il nuovo fast park P4 (Ex parcheggio comunale a raso) e il nuovo curb dell'aerostazione

COMMITTENTE :



AER TRE
Aeroporto di Treviso spa

PROGETTISTI :

ONEWORKS:

Via Statuto 11 20121 Milano, Italia
20121 Milano, Italia
T +39 02 655913.1 - F +39 02 655913.60
milano@one-works.com

DATA : 11/08/2016