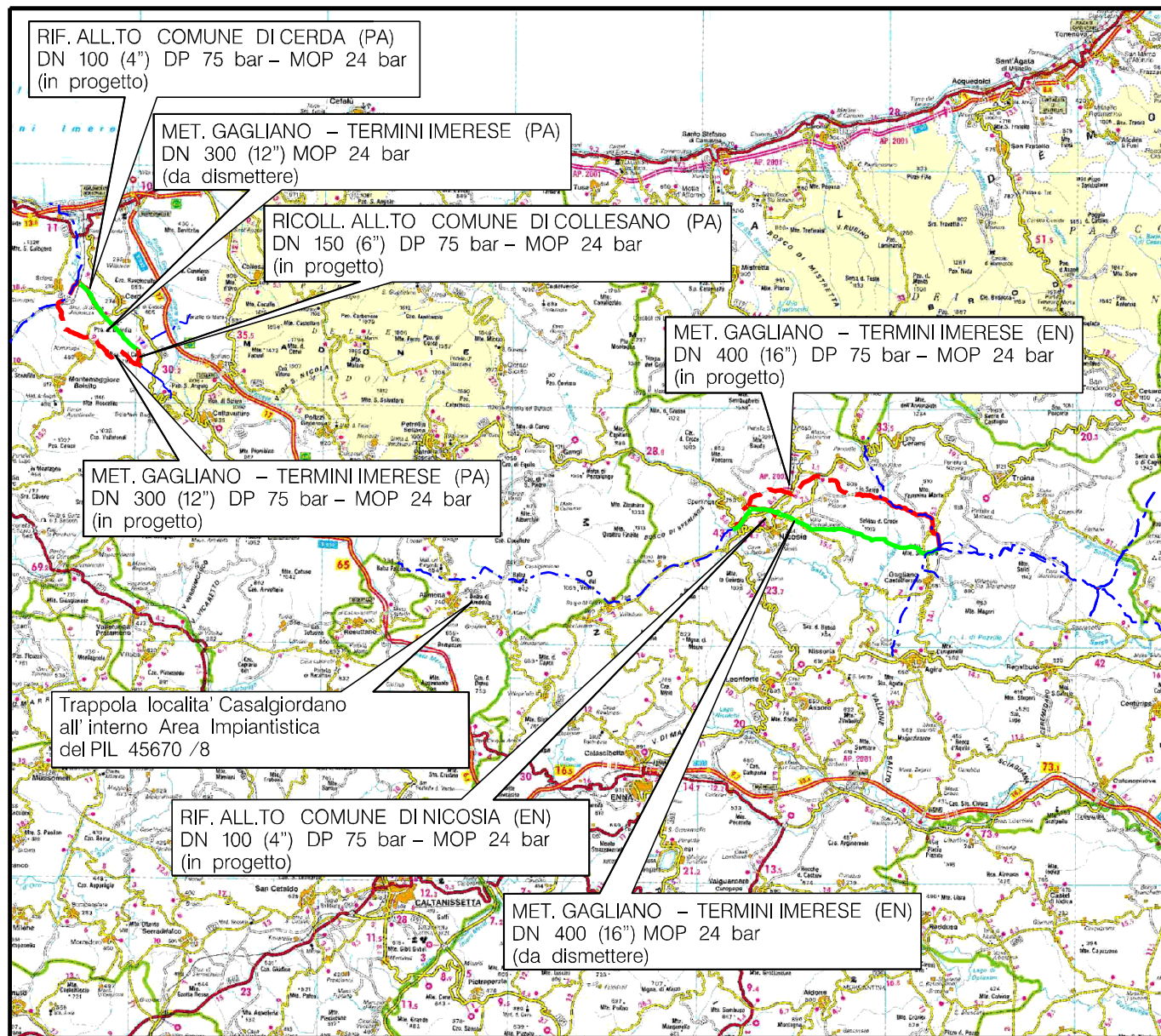


Il presente disegno e' di proprieta' aziendale - La Societa' tutelera' i propri diritti a termine di legge.



COROGRAFIA Scala 1:500.000



0	12/12/2017	EMISSIONE PER PERMESSI	F.CERRUTO	G.BRIA	V.FORLIVESI G.GIOVANNINI
INDICE	DATA	REVISIONI	ELABORATO	VERIFICATO	APPROVATO AUTORIZZATO
		PROGETTISTA Rif.TPIDL: 073670C-703-ML-3220-152 TECHNIP ITALY DIREZIONE LAVORI S.p.A.		Dis. PG-SAF-980	
PROGETTO MET. GAGLIANO - TERMINI IMERESE ED OPERE CONNESSE DP 75 bar - MOP 24 bar			Fg. 1 di 6		
REGIONE SICILIA			Comm. NR/16141		
			INDICE 0		
			Scala 1:10000		
SCHEDE FLUVIALI - CONDOTTA DA DISMETTERE			Sostituisce il		
			Sostituito dal		

FOTOGRAFIA



STATO DEI LUOGHI ED INDICAZIONI DI PROGETTO

Il fiume di Cerami rappresenta un corso d'acqua significativo appartenente al reticolo idrografico del fiume Simeto. Il Cerami, il quale è caratterizzato da un bacino di circa 187 km², si origina dai monti Castelli, con il nome di torrente Roccella. Poi l'asta principale si sviluppa per circa 23 km, lungo la direttrice nord-sud e con una pendenza media del 5% circa, sino alla foce nel fiume Salso a circa 10 km a monte del lago di Pozzillo. Il fiume Salso, a sua volta, rappresenta uno dei principali affluenti del fiume Simeto.

Inquadramento dell'area di attraversamento

L'attraversamento da parte del metanodotto "Gagliano - T. Imese" DN400 (16"), in fase di dismissione, avviene nel tratto terminale dello sviluppo del corso d'acqua, in località C.da San Giorgio, al confine tra i territori di Gagliano Castelferrato e Nissoria.

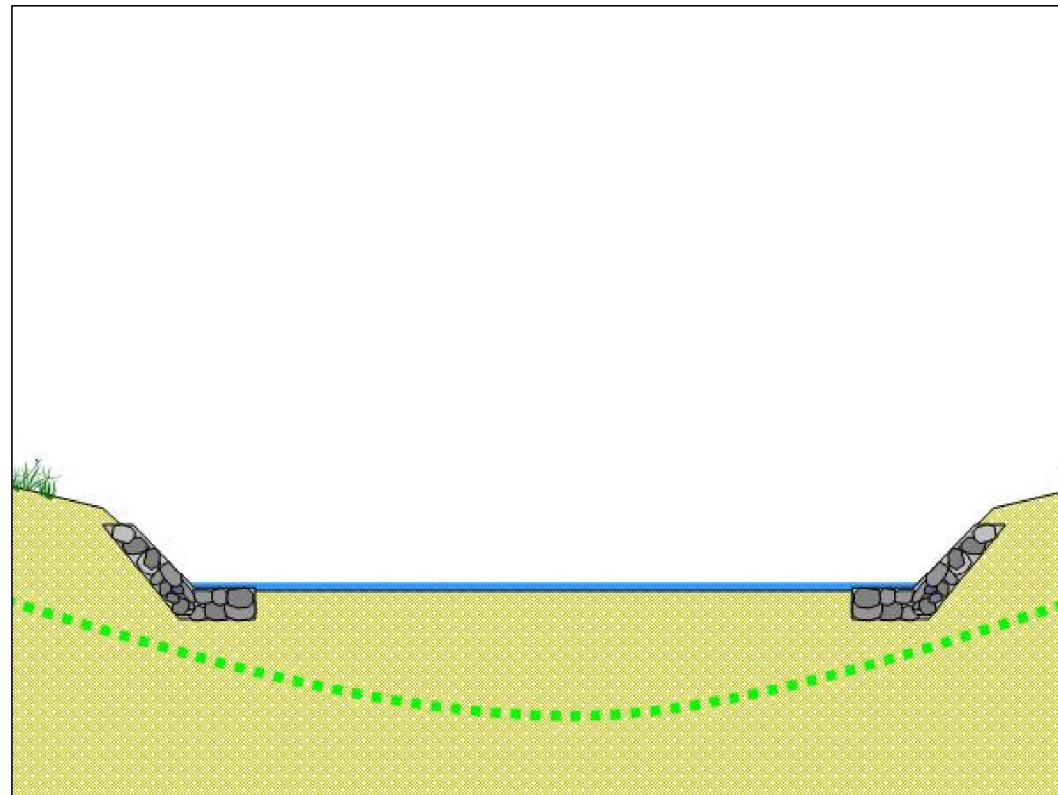
Tipologia dell'alveo e descrizione dell'ambito

L'attraversamento ricade in un ambito in cui il corso d'acqua assume un andamento longitudinale subrettileo. Il corso d'acqua presenta una configurazione d'alveo molto ampia dell'ordine di circa 30+40m, con sponde che si elevano dal fondo di circa 3+4m e presidiate con scogliere in massi ciclopici. I sedimenti presenti in alveo sono rappresentati da ciottolame in matrice più fine e blocchi lapidei di dimensioni significative; il che denota una notevole energia della corrente in concomitanza di eventi di piena.

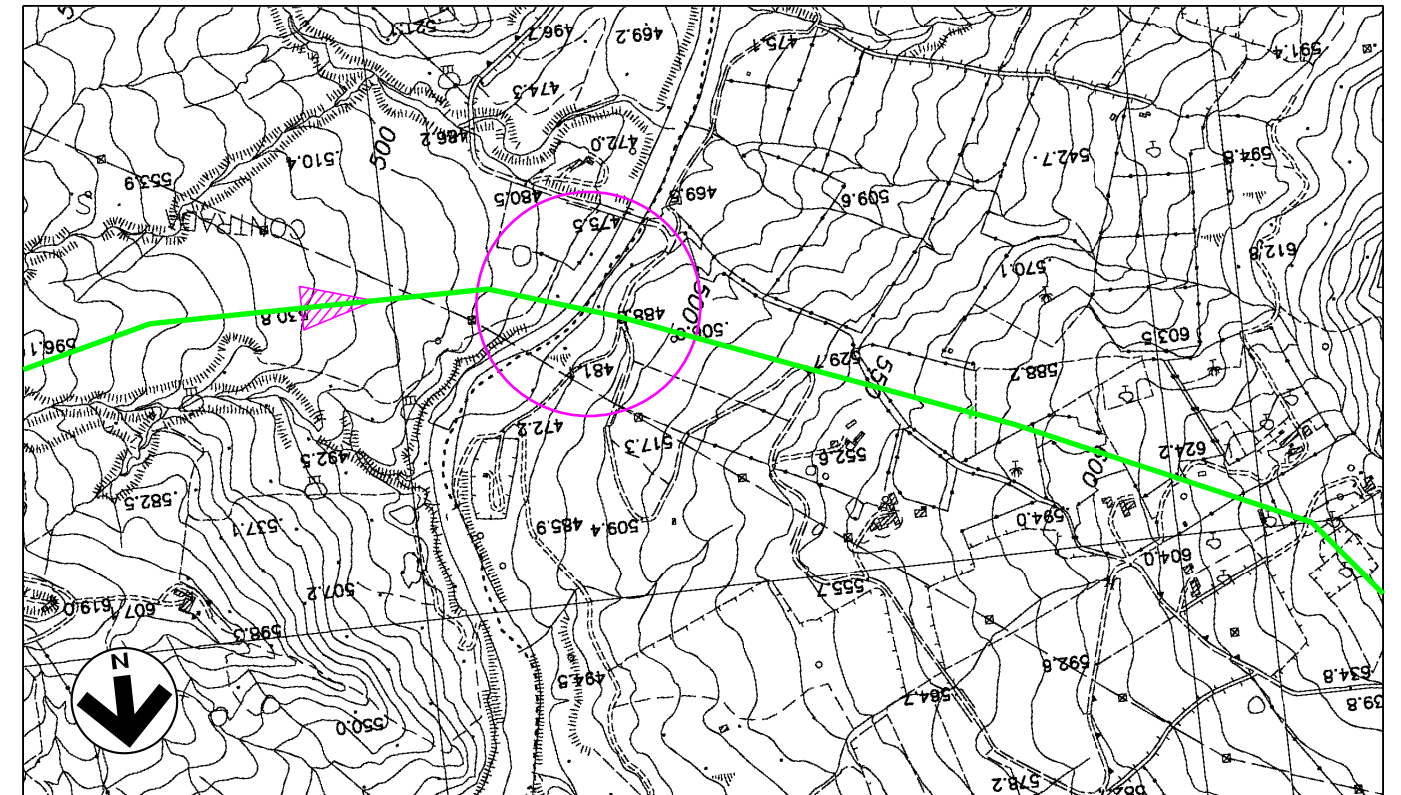
Opere di ripristino

Al termine della fase di dismissione del metanodotto, si prevede l'esecuzione di scavi in alveo per il recupero e l'asportazione della condotta. Successivamente verrà eseguito il ripristino morfologico dell'ambito di lavoro e la ricostituzione delle scogliere esistenti.

SEZIONE SCHEMATICA DELL' ATTRAVERSAMENTO



STRALCIO PLANIMETRICO SCALA 1:10.000



Il presente disegno e' di proprieta' aziendale - La Societa' tutelera' i propri diritti a termine di legge.

Provincia: ENNA
 Comune: GAGLIANO CASTELFERRATO
 Localita': CONTRADA SAN GIORGIO
 Progressiva (km): 3+455

PROPRIETARIO
 SNAM RETE GAS
 PROGETTISTA
 TechnipFMC
 Rif. TPIDL: 073670C-703-ML-3220-152
 TECHNIP ITALY DIREZIONE LAVORI S.p.A.

PROGETTO MET. GAGLIANO - TERMINI IMERESE
 ED OPERE CONNESSE DP 75 bar - MOP 24 bar
 MET. GAGLIANO - TERMINI IMERESE
 DN 400 (16"), MOP 24 bar
 SCHEDE FLUVIALI - CONDOTTA DA DISMETTERE
 FIUME DI CERAMI

Dis. PG-SAF-980
 Revisione 0
 Comm. NR/16141

Scheda
1
 di 5

FOTOGRAFIA



Il Vallone Castagna rappresenta un corso d'acqua minore tributario di sinistra del fiume Salso e dunque ricadente nell'ambito del reticolo idrografico del fiume Simeto. Nasce in località C.da Castagna nel comune di Nicosia, poi si sviluppa con direttrice nord-sud, cambiando denominazione e divenendo Vallone Tino-Drago. Infine confluisce nel fiume Salso in località Macciarelli, in un ambito di confine tra i territori di Nicosia e di Nissoria.

Inquadramento dell'area di attraversamento

L'attraversamento da parte del metanodotto "Gagliano - T. Imese" DN400 (16"), in fase di dismissione, ricade in C.da Croto del comune di Nicosia, immediatamente a valle di un ponte di una strada comunale e circa 300m a monte del ponte della strada provinciale SP43.

Tipologia dell'alveo e descrizione dell'ambito

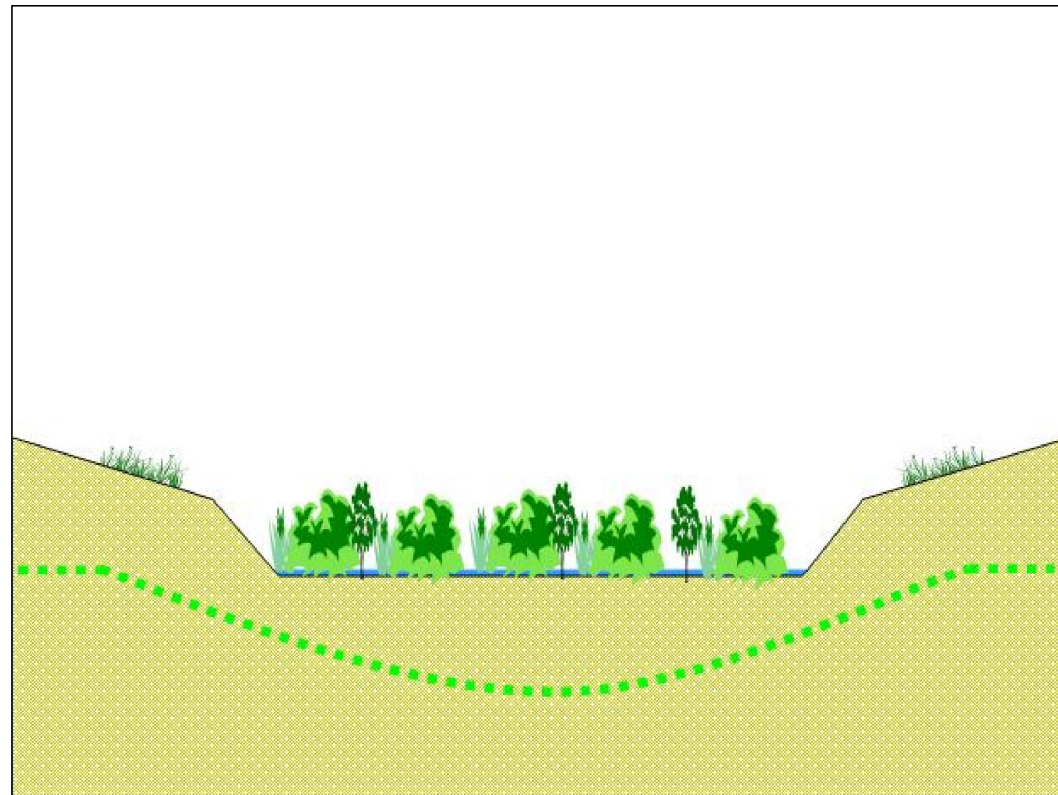
Il corso d'acqua in corrispondenza dell'ambito d'attraversamento si sviluppa con un andamento longitudinale abbastanza sinuoso. L'alveo risulta ampio circa 15m e risulta interessato da una folta vegetazione arbustiva ed arborea. La sponda destra si eleva dal fondo, con media acclività, per circa 3-4m. La sponda sinistra invece risulta più alta, in quanto in questo lato il corso d'acqua si sviluppa accostato al piede di un versante. Non si individuano opere realizzate a protezione idraulica della condotta in esercizio (da dismettere).

Opere di ripristino

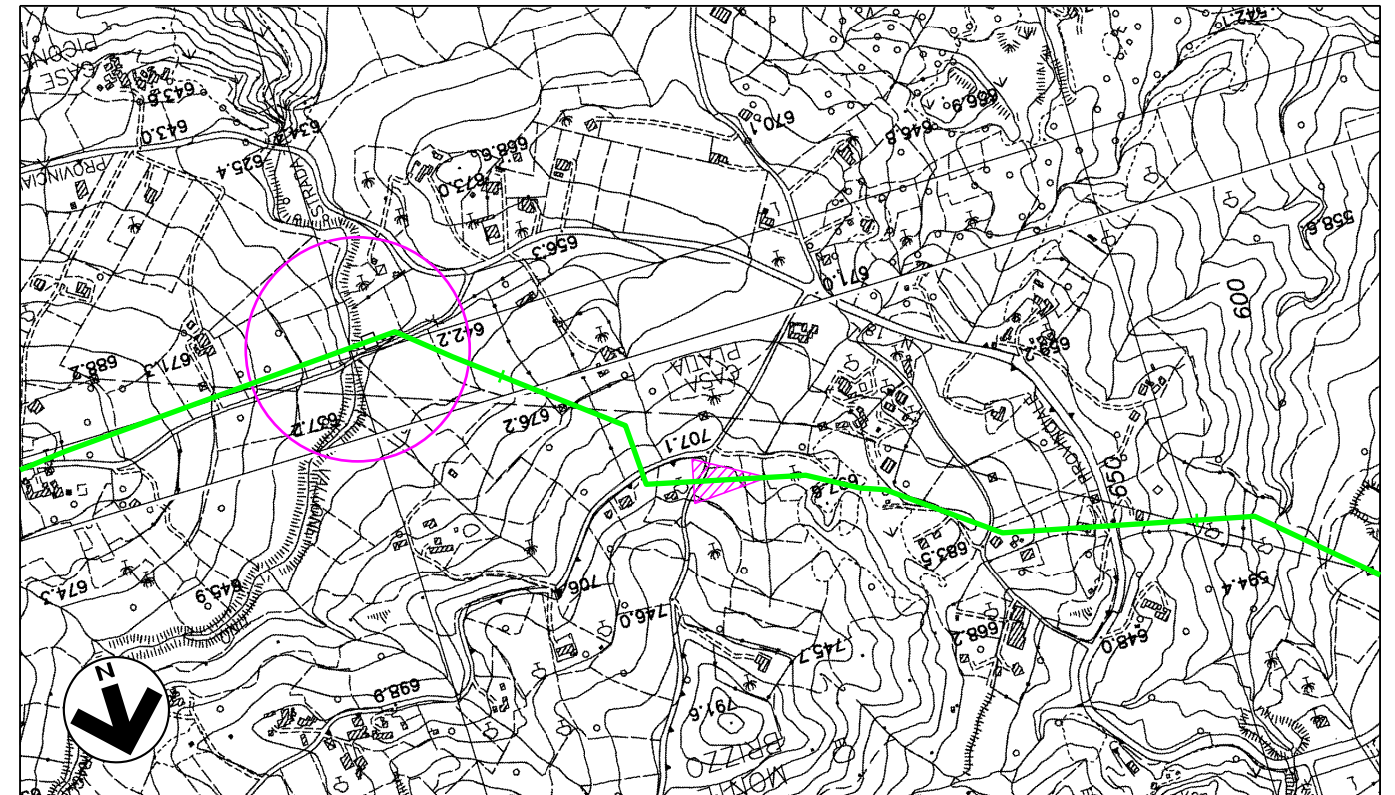
Al termine della fase di dismissione del metanodotto, si prevede l'esecuzione di scavi in alveo per il recupero e l'asportazione della condotta, nonché verrà eseguito il ripristino morfologico della configurazione d'alveo per tutta la fascia interessata dai lavori.

STATO DEI LUOGHI ED INDICAZIONI DI PROGETTO

SEZIONE SCHEMATICA DELL' ATTRAVERSAMENTO



STRALCIO PLANIMETRICO SCALA 1:10.000



Il presente disegno e' di proprieta' aziendale - La Societa' tutelera' i propri diritti a termine di legge.

Provincia: ENNA
 Comune: NICOSIA
 Localita': CASA PLATIA
 Progressiva (km): 10+790

PROPRIETARIO



PROGETTISTA



Rif. TPIDL: 073670C-703-ML-3220-152
 TECHNIP ITALY DIREZIONE LAVORI S.p.A.

PROGETTO MET. GAGLIANO - TERMINI IMERESE
 ED OPERE CONNESSE DP 75 bar - MOP 24 bar

MET. GAGLIANO - TERMINI IMERESE
 DN 400 (16"), MOP 24 bar

SCHEDE FLUVIALI - CONDOTTA DA DISMETTERE
 VALLONE CASTAGNA

Dis. PG-SAF-980

Revisione 0

Comm. NR/16141

Scheda

2

di 5

FOTOGRAFIA



STATO DEI LUOGHI ED INDICAZIONI DI PROGETTO

Rappresenta un affluente significativo di sinistra del fiume di Sperlinga, il quale, con la denominazione fiume Salso, rappresenta uno dei principali affluenti del fiume Simeto. Il corso d'acqua nasce sul monte Coniglio (1084m) con il nome di fosso Giarrusso, si sviluppa per circa 10 km nel territorio di Nicosia e cambiando denominazione (divenendo torrente Fumetto) a valle della confluenza da destra fosso Fegotto. Infine, in località Bivio Salso, s'immette in sinistra idrografica del fiume di Sperlinga, formando (unitamente al torrente Mandre) il fiume Salso.

Inquadramento dell'area di attraversamento

L'attraversamento del corso d'acqua da parte del metanodotto "Gagliano - T. Imerese" DN400 (16"), in fase di dismissione, ricade nel tratto terminale del corso d'acqua (a circa 500m a monte della confluenza nel fiume di Sperlinga) in prossimità della località "Bivio Salso", nel territorio comunale di Nicosia e a circa 2,5 km ad ovest dal capoluogo.

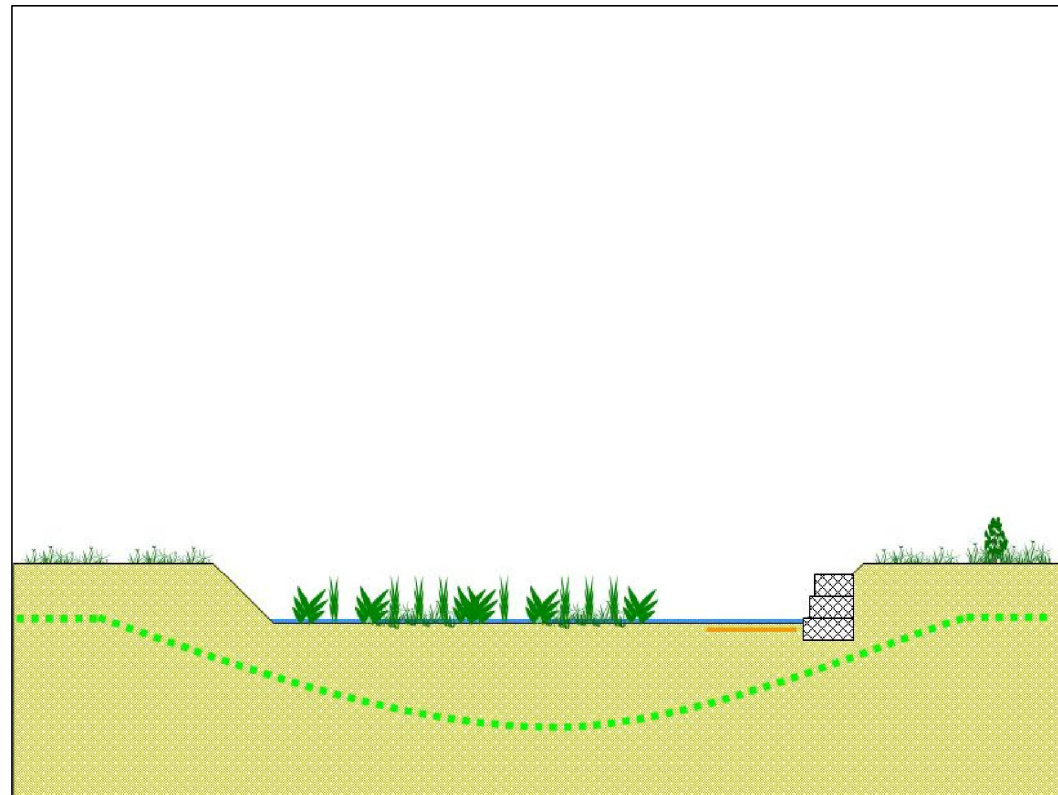
Tipologia dell'alveo e descrizione dell'ambito

Nell'intorno dell'attraversamento il corso d'acqua assume un andamento longitudinale sinuoso, con alveo interessato da una folta vegetazione ripariale ed ampio circa 40-50m e con sponde mediamente acclivi che si elevano per circa 4-5m dal fondo. Nel lato in destra idrografica, per una fascia larga circa 30m a cavallo della posizione del metanodotto in esercizio, si rileva la presenza di un presidio spondale in gabbioni.

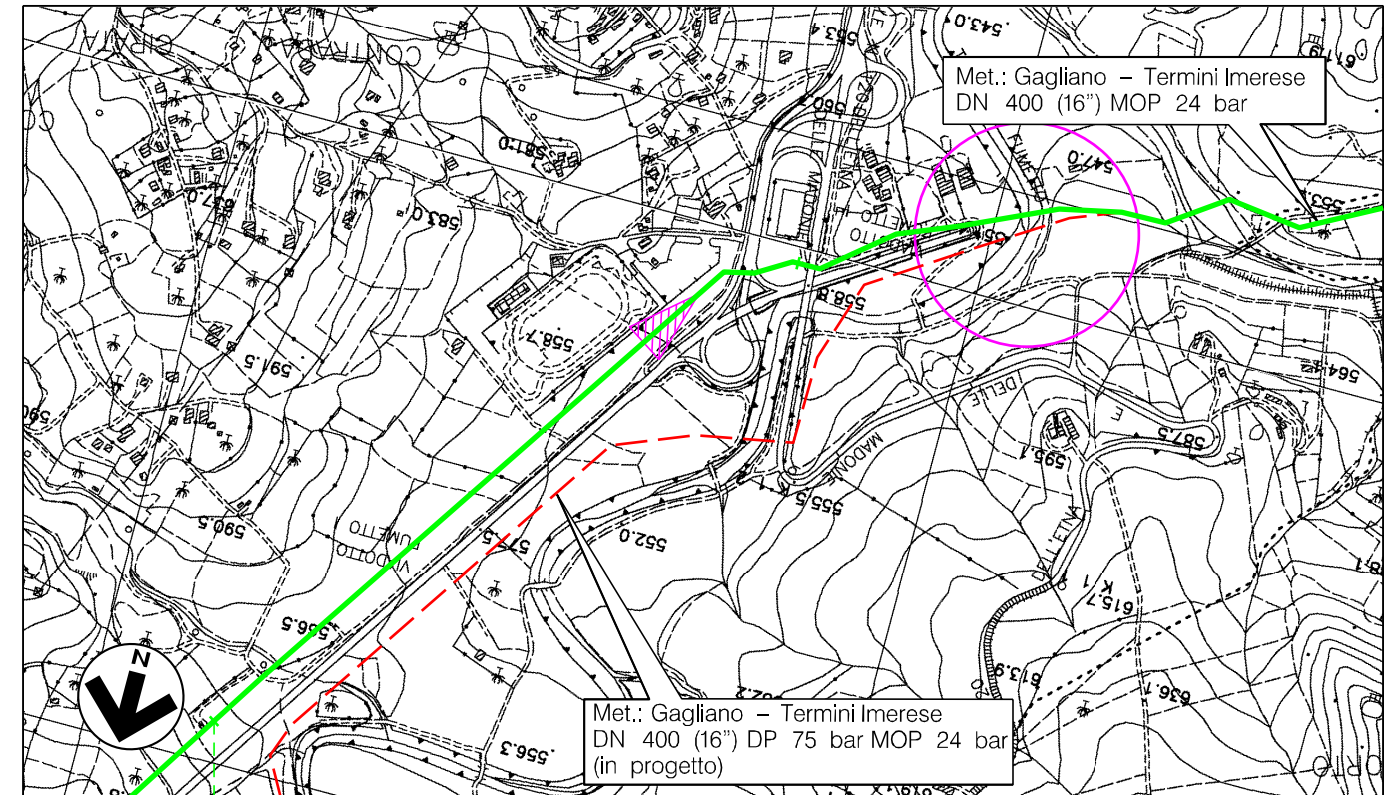
Opere di ripristino

Al termine della fase di dismissione del metanodotto, si prevede l'esecuzione di scavi in alveo per il recupero e l'asportazione della condotta, nonché verrà effettuata la ricostruzione delle opere di presidio idraulico preesistenti e il ripristino morfologico della configurazione d'alveo per tutta la fascia interessata dai lavori.

SEZIONE SCHEMATICA DELL' ATTRAVERSAMENTO



STRALCIO PLANIMETRICO SCALA 1:10.000



Il presente disegno e' di proprieta' aziendale - La Societa' tutelera' i propri diritti a termine di legge.

Provincia: ENNA
 Comune: NICOSIA
 Localita': VIADOTTO FUMETTO
 Progressiva (km): 18+325

PROPRIETARIO **SNAM RETE GAS**

PROGETTISTA **TechnipFMC**

Rif. TPIDL: 073670C-703-ML-3220-152
 TECHNIP ITALY DIREZIONE LAVORI S.p.A.

PROGETTO MET. GAGLIANO - TERMINI IMERESE
 ED OPERE CONNESSE DP 75 bar - MOP 24 bar
 MET. GAGLIANO - TERMINI IMERESE
 DN 400 (16"), MOP 24 bar
 SCHEDE FLUVIALI - CONDOTTA DA DISMETTERE
 TORRENTE FUMETTO

Dis. PG-SAF-980
 Revisione 0
 Comm. NR/16141

Scheda
3
 di 5

FOTOGRAFIA



STATO DEI LUOGHI ED INDICAZIONI DI PROGETTO

Rappresenta un corso d'acqua molto significativo ricadente nel reticolo idrografico del fiume Simeto. Nasce sul monte della Grassa (1122 m), nel territorio di Sperlinga; si sviluppa con direzione nord-sud e riceve le acque del torrente Fumetto in sinistra e del torrente Mandre in destra, nei pressi della località Bivio Salso. A valle della confluenza dei citati torrenti, il corso d'acqua cambia denominazione e diviene fiume Salso.

Inquadramento dell'area di attraversamento

Il metanodotto "Gagliano - T. Imerese" DN 400 (16") in fase di dismissione attraversa il corso d'acqua in prossimità della località "Bivio Salso", in un ambito marginale del territorio di Nicosia, a circa 70m a valle di un guado di una strada comunale e a circa 400m a monte della confluenza da sinistra del torrente Fumetto.

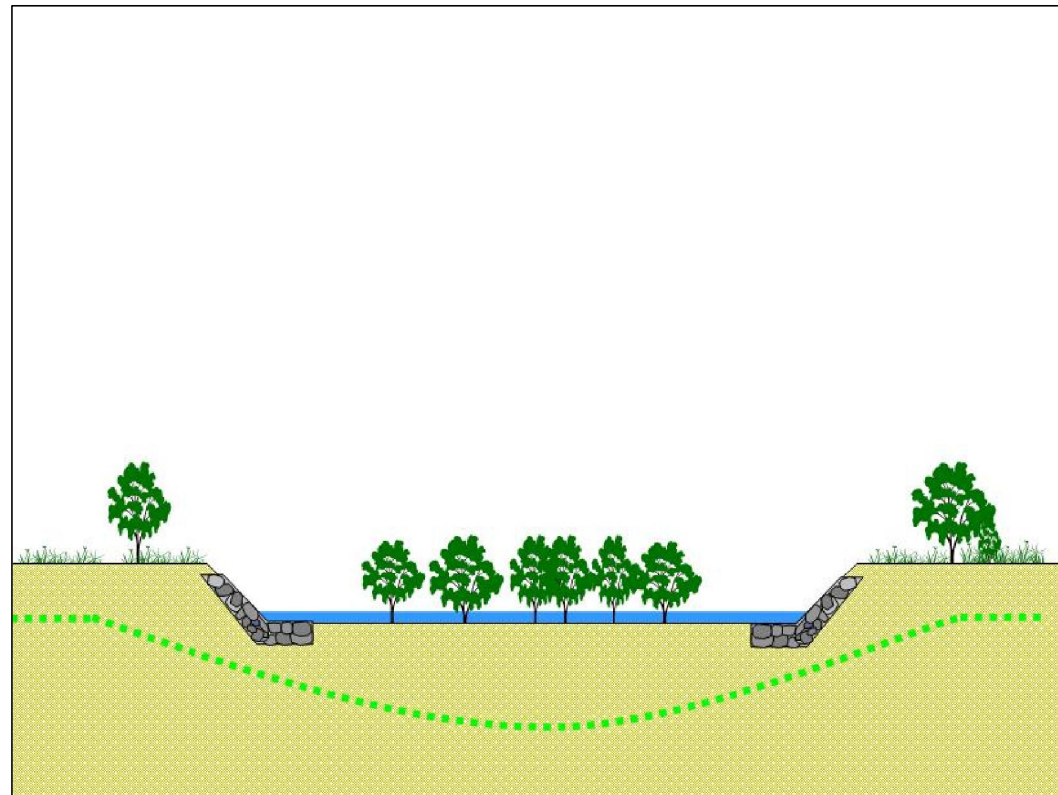
Tipologia dell'alveo e descrizione dell'ambito

Nell'intorno dell'attraversamento (che ricade a valle di un guado di una strada comunale), l'alveo si presenta ampio circa 30-35m ed è interessato da una folta vegetazione arbustiva e arborea ripariale. Le sponde, mediamente acclivi, si elevano per circa 3-4m dal fondo. Sul fondo dell'alveo si individuano degli elementi lapidei di grandi dimensioni (blocchi e ciottolame in matrice sabbiosa). Le dimensioni dei depositi lasciano supporre una notevole energia della corrente in concomitanza di eventi di piena. Ciononostante non si rileva la presenza di fenomeni significativi di erosioni spondali e pertanto la configurazione d'alveo appare stabile nei confronti di processi di divagazione.

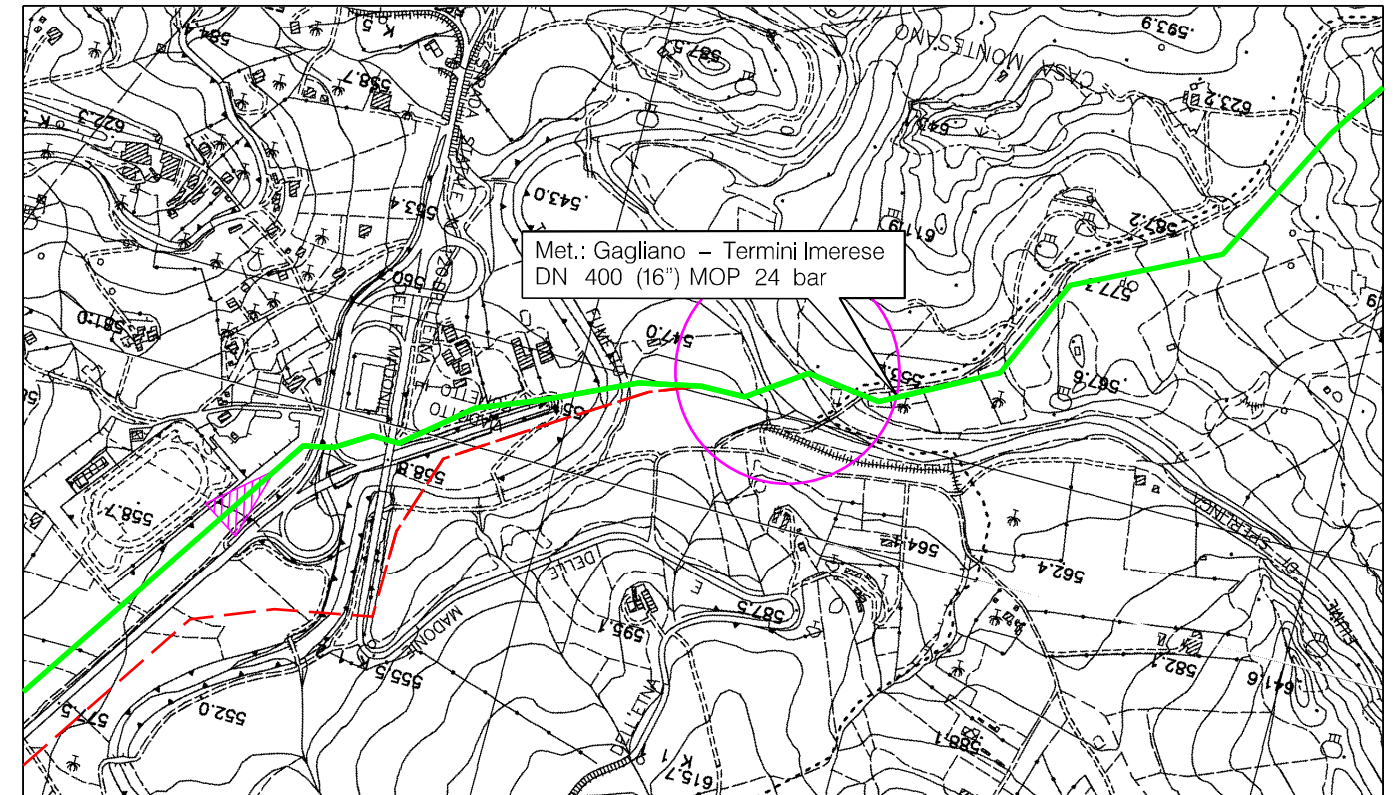
Opere di ripristino

Al termine della fase di dismissione del metanodotto, si prevede l'esecuzione di scavi in alveo per il recupero e l'asportazione della condotta, nonché verrà effettuata la ricostruzione dei presidi spondali in massi preesistenti e il ripristino morfologico della configurazione d'alveo per tutta la fascia interessata dai lavori.

SEZIONE SCHEMATICA DELL' ATTRAVERSAMENTO



STRALCIO PLANIMETRICO SCALA 1:10.000



Il presente disegno e' di proprieta' aziendale - La Societa' tutelera' i propri diritti a termine di legge.

Provincia: ENNA
 Comune: NICOSIA
 Localita': CASA MONTESANO
 Progressiva (km): 18+550

PROPRIETARIO  **SNAM RETE GAS**

PROGETTISTA  **TechnipFMC**

Rif. TPIDL: 073670C-703-ML-3220-152
 TECHNIP ITALY DIREZIONE LAVORI S.p.A.

PROGETTO MET. GAGLIANO - TERMINI IMERESE
 ED OPERE CONNESSE DP 75 bar - MOP 24 bar
 MET. GAGLIANO - TERMINI IMERESE
 DN 400 (16"), MOP 24 bar
 SCHEDE FLUVIALI - CONDOTTA DA DISMETTERE
 TORRENTE SPERLINGA

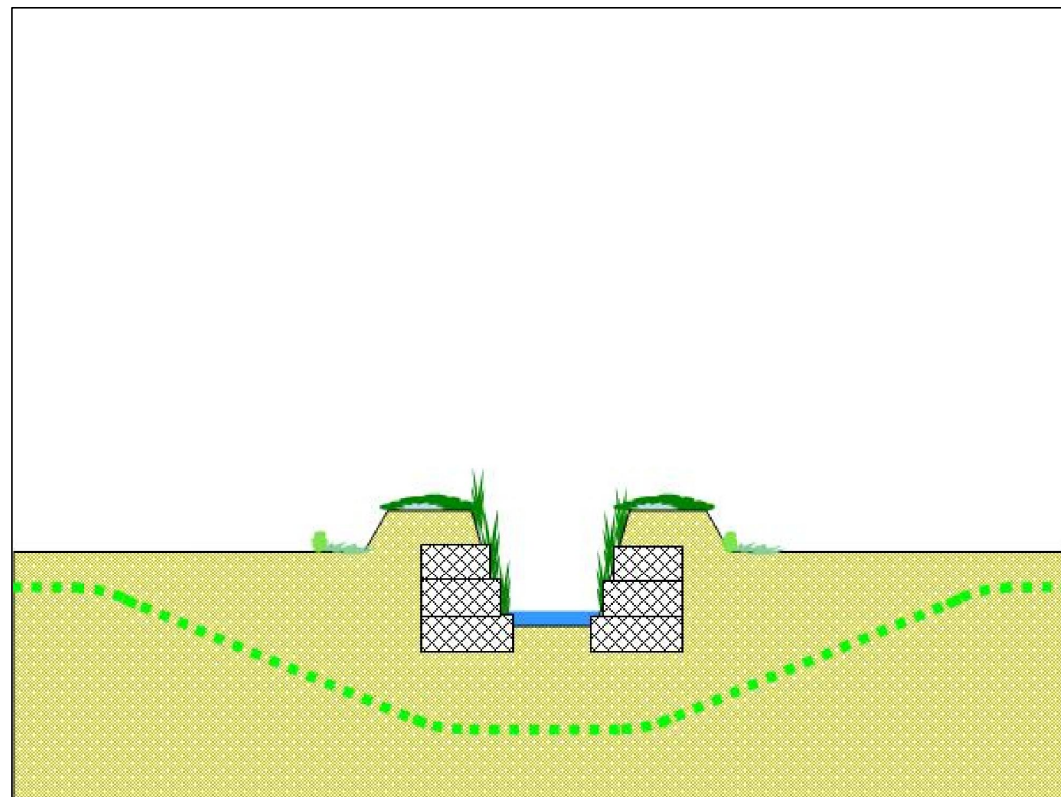
Dis. PG-SAF-980
 Revisione 0
 Comm. NR/16141

Scheda
4
 di 5

FOTOGRAFIA



SEZIONE SCHEMATICA DELL' ATTRAVERSAMENTO



STATO DEI LUOGHI ED INDICAZIONI DI PROGETTO

Il Vallone Baglio rappresenta un corso d'acqua minore appartenente al reticolo idrografico del Fiume Torto e caratterizzato da un bacino imbrifero complessivo di circa 8 km². Nasce dal rilievo di Serra Maso, a sud di Cerda e confluisce nel Vallone Ecce in località Torre del Principe, a circa 700m a monte dell'immissione di quest'ultimo nel Fiume Torto.

Inquadramento dell'area di attraversamento

L'attraversamento da parte del metanodotto "Gagliano - T. Imerese" DN300 (12"), in dismissione, avviene nel tratto terminale dello sviluppo del corso d'acqua, in località Torre del Principe, al confine tra i territori di Termini Imerese e di Sciarra.

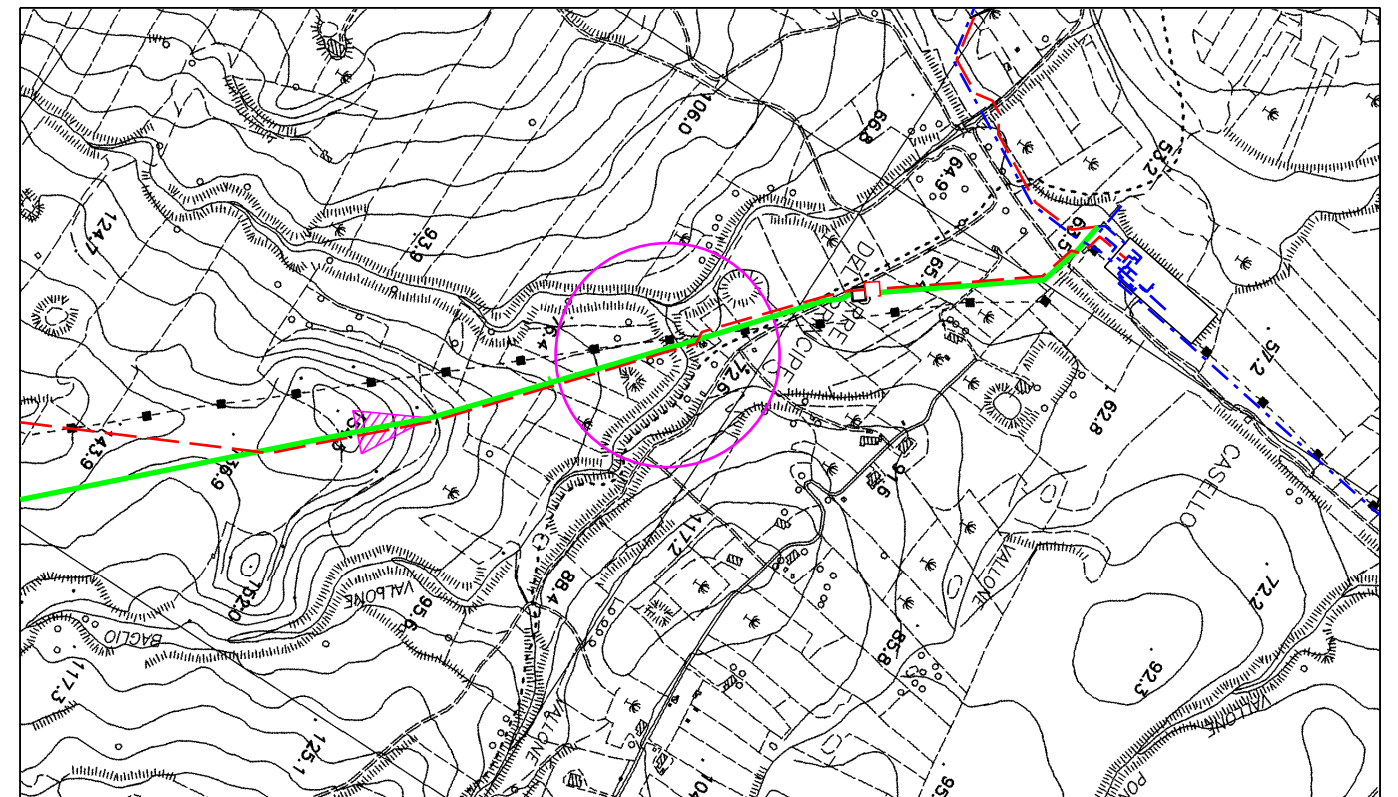
Tipologia dell'alveo e descrizione dell'ambito

Il corso d'acqua in corrispondenza dell'ambito d'attraversamento presenta una configurazione d'alveo alquanto modesta. Il fondo assume una larghezza di circa 1+1.5m e le sponde, abbastanza acclivi ed interessate da una folta vegetazione arbustiva, si elevano per circa 2+2.5m dal fondo. Sulla sommità delle sponde, si individuano degli arginelli, i quali si elevano nei confronti del piano campagna circostante di circa 0.5+1m. I sedimenti presenti in alveo sono costituiti da materiale fine, con presenza sporadica di ghiaia e di ciottolame. In prossimità dell'area d'attraversamento non si rilevano fenomeni di erosione spondale e/o del fondo e pertanto la configurazione d'alveo appare stabile.

Opere di ripristino

Al termine della fase di dismissione del metanodotto, si prevede l'esecuzione di scavi in alveo per il recupero e l'asportazione della condotta. Successivamente verrà eseguito il ripristino morfologico dell'ambito di lavoro e la realizzazione di opere di contenimento delle sponde in gabbioni.

STRALCIO PLANIMETRICO SCALA 1:10.000



Il presente disegno e' di proprieta' aziendale - La Societa' tutelera' i propri diritti a termine di legge.

Provincia: PALERMO
 Comune: SCIARA
 Localita': TORRE DEL PRINCIPE
 Progressiva (km): 8+185

PROPRIETARIO



PROGETTISTA



Rif. TPIDL: 073670C-703-ML-3220-152
 TECHNIP ITALY DIREZIONE LAVORI S.p.A.

PROGETTO MET. GAGLIANO - TERMINI IMERESE
 ED OPERE CONNESSE DP 75 bar - MOP 24 bar

MET. GAGLIANO - TERMINI IMERESE
 DN 300 (12"), MOP 24 bar

SCHEDE FLUVIALI - CONDOTTA DA DISMETTERE
 VALLONE BAGLIO

Dis. PG-SAF-980

Revisione 0

Comm. NR/16141

Scheda

5

di 5